



Møte: Bydelsutvalget
Møtested: Bydelssalen, Trygve Lies plass 1, inngang A, 2. et.
Møtetid: Torsdag 10. april 2014 kl. 18.00
Sekretariat: 23 47 99 64

SAKSKART

Åpen halvtime

Godkjenning av innkalling

Godkjenning av sakskart

Godkjenning av protokoll fra møte 27.02.2014

Saker til behandling

Sak 15/14	Økonomisk status pr. februar 2014	1
Sak 16/14	Referat fra startmøte 2014 mellom Byrådsavdeling for eldre og sosiale tjenester og Bydel Alna.....	7
Sak 17/14	Budsjettforutsetninger 2015	8
Sak 18/14	Konseptvalgutredning for boliger til vanskeligstilte i Bydel Alna	11
Sak 19/14	Årsrapport 2013 Boligsosialt utviklingsprogram.....	13
Sak 20/14	Årsrapport 2013 Haugentunet boliger - tilsynsutvalget Alna nord.....	14
Sak 21/14	Enhet for egenmestring og rehabilitering - status	18
Sak 22/14	Brukerundersøkelser 2013	21
Sak 23/14	Medarbeiderundersøkelse 2013	25
Sak 24/14	Lokal tiltaksplan for anskaffelser 2013-2016	28

Informasjon fra bydelsdirektøren

Protokoller

- Protokoll fra møte i eldrerådet 24.03.2014
- Protokoll fra møte i råd for funksjonshemmede 24.03.2014
- Protokoll fra møte i miljø- og byutviklingskomiteen 25.03.2014
- Protokoll fra møte i oppvekst- og kulturkomiteen 26.03.2014
- Protokoll fra møte i helse- og sosialkomiteen 26.03.2014
- Protokoll fra møte i bydelsutvalgets arbeidsutvalg 27.03.2014
- Protokoll fra møte i arbeidsmiljøutvalget 27.03.2014
- Protokoll fra medbestemmelsesutvalget 27.03.2014

Eventuelt

Bydel Alna, 01.04.2014

Knut Røli/s/
BU-leder

Tore Olsen Pran
bydelsdirektør

Sak 15/14 Økonomisk status pr. februar 2014

Arkivsak: 201400458

Arkivkode: 120.2

Saksbehandler: Marit Klausen

Saksgang	Møtedato	Saknr
Arbeidsutvalget	27.03.14	9/14
Bydelsutvalget	10.04.14	15/14

Tidligere vedtak i saken:

Bydelsdirektørens forslag til vedtak

Økonomisk status pr. februar tas til orientering.

Innstilling fra arbeidsutvalget (enstemmig):

Økonomisk status pr. februar tas til orientering.

ØKONOMISK STATUS PR. FEBRUAR 2014

Sammendrag:

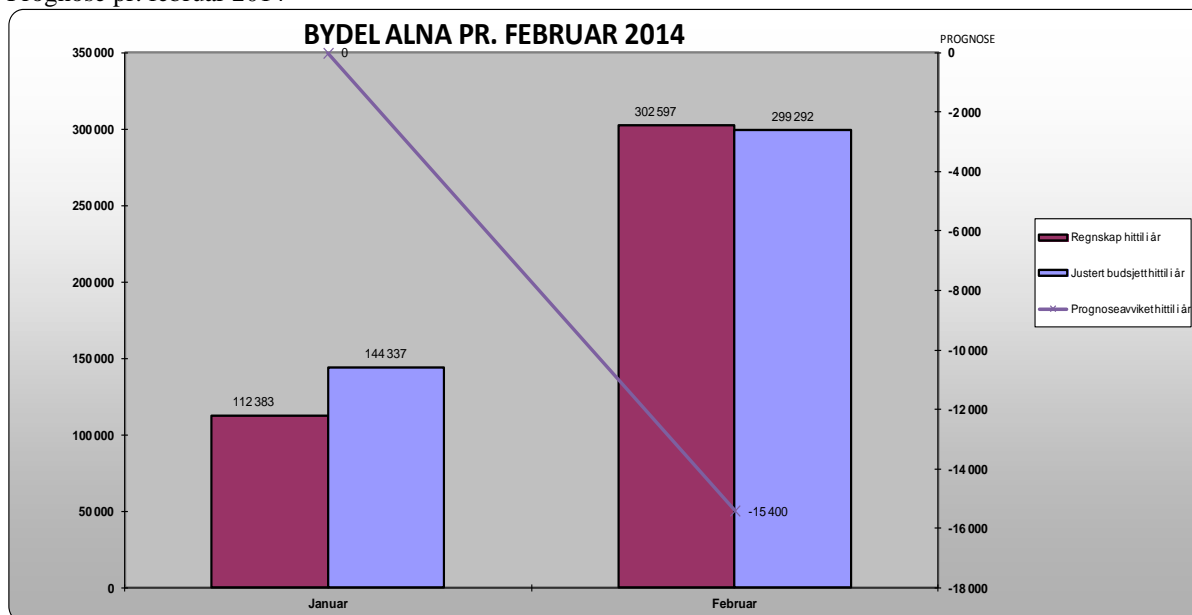
Det er prognostisert et mindreforbruk på 15 millioner kroner pr. februar 2014 i ordinær drift. Øremerkede midler er prognostisert med et mindreforbruk på 0,4 millioner kroner, og gjelder Aksjon vakrere Groruddal som ligger under resultatenheter Alna renhold og tekniske sentral. Februar er første måned med økonomirapportering i 2014, og det er foreløpig kun administrasjonen, hjemmetjenesten og barnevernet som melder om negativt avvik i forhold til vedtatt budsjett.

Budsjettet for 2014 er stramt, og forutsetter blant annet at enheter med kostnadskrevede individuelle tjenester reduserer det samlede volumet av tjenester for å oppfylle budsjettpremissene som ble lagt til grunn. En viktig forutsetning for å lykkes med å holde budsjettbalanse i inneværende år, vil derfor være at bydelen tilpasser aktivitetsnivået og greier å gjennomføre vedtatte salderinger og omstillingsprosesser som ligger til grunn i budsjettet for 2014.

I likhet med fjoråret er det et økonomisk mål at bydelen har et regnskapsmessig mindreforbruk på 15-20 millioner kroner ved utgangen av 2014. Dette er nødvendig for å kunne dekke noe av omstillingsbehovet i 2015, samt være en buffer hvis det skulle vise seg at aktivitetsnivået i tjenestene er høyere enn forutsetningene som er lagt i inneværende års budsjett. For å oppfylle dette økonomiske målet, styres det derfor mot et mindreforbruk totalt sett på minimum 15-20 millioner kroner.

Saksframstilling:

Prognose pr. februar 2014



Regnskapsavvik/prognoseavvik (tall i hele 1000):

	Januar	Februar
Regnskap hittil i år	112 383	302 597
Justert budsjett hittil i år	144 337	299 292
Justert budsjett totalt	1 629 493	1 629 493
Avvik htl NOK	31 954	-3 305
Prognoseavviket hittil i år	0	-15 400
Prognoseavviket øremerkede midler	0	-400
Prognoseavviket uten øremerkede midler	0	-15 000

Opprinnelig budsjett og økninger gjennom året (tall i hele 1000):

	Drift	Investering
Vedtatt budsjett 2014	1 629 273	
Kjøp av el-bil og lånefinansiering		332
Fordeling av Ungdomsmidler på kap.308	220	
Justert budsjett totalt	1 629 493	332

Prognoseutvikling per seksjon:

Seksjon	Januar	Februar
Totalprognose		-15 400 000
Administrasjon	0	350 000
Alna bo- og miljøarbeidertjeneste	0	0
Alna renhold og tekniske sentral	0	-400 000
Barnehager	0	0
Barnevern	0	3 500 000
Bestillerkontor	0	0
Bolig, kvalifisering og nærmiljø	0	0
Budsjettekniske avsetninger	0	-21 850 000
Egenmestring og rehabilitering	0	0
Fagsenter for barn og unge	0	0
Groruddalssatsing	0	0
Helsestasjon	0	0
Hjemmetjenester	0	3 000 000
Kultur og lokalsamfunn	0	0
Kultur, møteplasser og frivillighet	0	0
NAV Alna sosialtjeneste	0	0

Bydelsadministrasjonen:

Administrasjonen melder et merforbruk på 0,35 millioner kroner per februar. Merforbruket er knyttet til innleie av eksterne konsulenter i forbindelse med HR-systemet, samt at det er opprettet 1 årsverk lønnskonsulent som det ikke er avsatt budsjettmidler til.

Alna bo- og miljøarbeidertjeneste:

Alna bo- og miljøarbeidertjeneste melder balanse per februar. Enheten har et positivt regnskapsavvik, men erfaringsmessig vil dette jevne seg ut etter ferieavvikling i forbindelse med påske- og sommerferie.

Alna renhold og tekniske sentral:

Alna renhold og tekniske sentral melder per februar et prognostisert mindreforbruk på 0,4 millioner kroner, og mindreforbruket er i sin helhet øremerkede midler knyttet til prosjektet Aksjon vakrere Groruddal.

Barnehager:

Barnehagene i bydelen melder per februar en prognose i balanse.

Barnevern:

Barnevern melder et merforbruk på 3,5 millioner kroner pr. februar. Merforbruket skyldes økt antall plasseringer for barn og ungdom i institusjon og fosterhjem. Erfaringer fra tidligere år har vist at forbruket i 1. tertial er høyere enn forbruket i 2. og 3. tertial.

Barnevernet er likevel en tjeneste med stor risiko for merforbruk da antall barn i tiltak og kostnader knyttet til tiltakene kan endre seg utover året.

Bestillerkontor:

Bestillerkontoret melder per februar en prognose i balanse. Gjennomsnittlig antall sykehjemsplasser i bruk i januar og februar har vært 402 plasser per måned. Vederlags- og refusjonsinntektene er høyere enn budsjettet, og medfører at utgiftene og inntektene balanserer etter de to første månedene. Utgiftene knyttet til funksjonshemmede brukere er også foreløpig i balanse.

Bolig, kvalifisering og nærmiljø:

Bolig, kvalifisering og nærmiljø melder per februar en prognose i balanse.

Fagsenter for barn og unge:

Fagsenter for barn og unge melder per februar en prognose i balanse.

Helsestasjon:

Helsestasjonen melder per februar en prognose i balanse.

Hjemmetjenester:

Hjemmetjenestene melder pr. februar et prognostisert merforbruk på 3 millioner kroner.

Kultur, møteplasser og frivillighet

Kultur, møteplasser og frivillighet melder per februar en prognose i balanse.

NAV Alna sosialtjeneste:

NAV Alna sosialtjeneste melder per februar en prognose i balanse. Antall deltakere i Kvalifiseringsprogrammet har hittil i år vært noe lavere enn måltallet på 180 deltakere per måned. I januar og februar var antall deltakere henholdsvis 173 og 165, mens deltakere med utbetaling var 165 og 154. For introduksjonsprogrammet er antall deltakere noe høyere enn måltallet 82 deltakere per måned. I de to første månedene var antall personer med introduksjonsstønad 89 i januar og 90 i februar.

Når det gjelder utbetaling av økonomisk sosialhjelp meldes det per februar balanse, men det er hittil et lite regnskapsmessig mindreforbruk på 0,3 millioner kroner. Det er tidlig i regnskapsåret, og utviklingen følges nøye fra måned til måned.

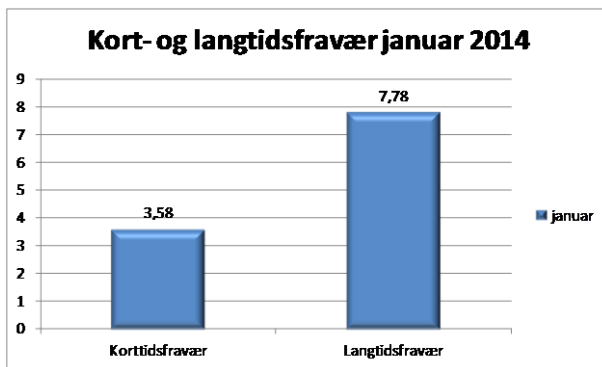
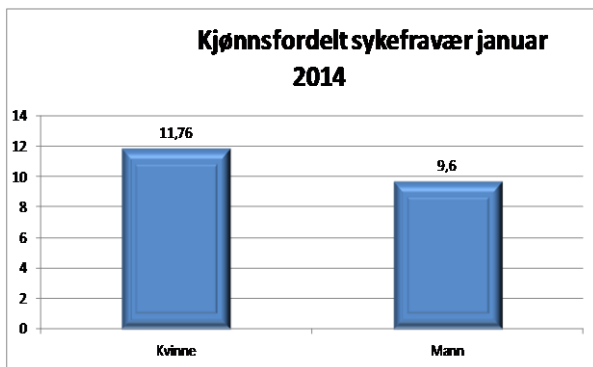
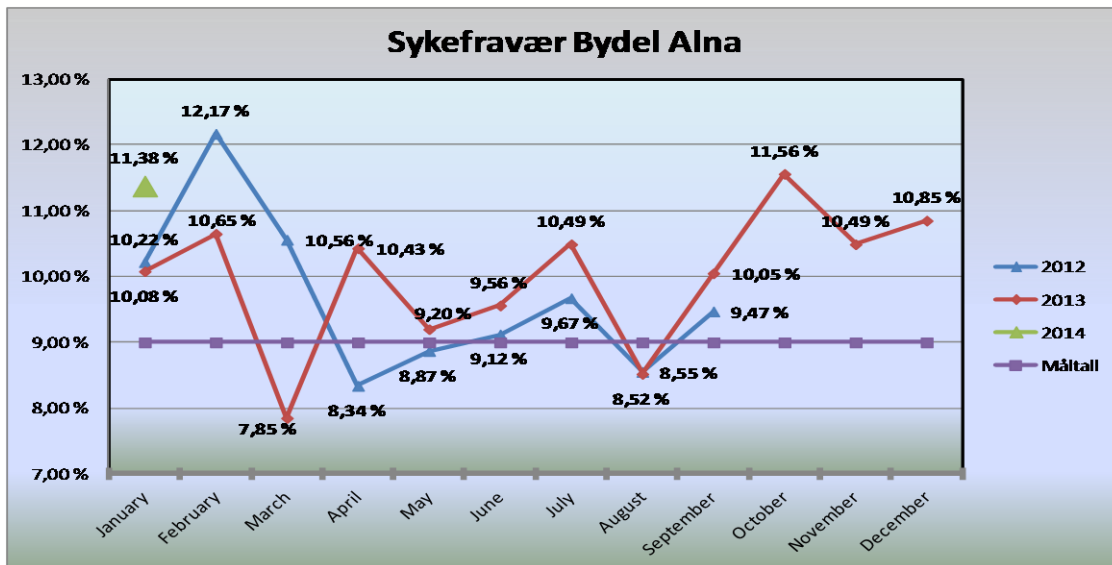
Egenmestring og rehabilitering:

Egenmestring og rehabilitering melder per februar balanse.

Budsjettekniske avsetninger:

Koststedet benyttes til avsetningskoststed for midler som ikke er fordelt eller som ikke skal fordeles. Det prognostiserte mindreforbruket per februar er 21,85 millioner kroner som i hovedsak skyldes mindreforbruk fra 2013, samt merinntekt kostnadskrevende brukere. Etter en totalvurdering av resultatet pr. februar, ligger et forventet mindreforbruk på dette koststedet som ikke er fordelt på resultatenheter slik at prognosen for bydelen totalt sett blir et mindreforbruk på 15 millioner kroner – i henhold til det økonomiske målet for 2014.

SYKEFRAVÆR



Bydelsdirektørens forslag til vedtak
 Økonomisk status pr. februar tas til orientering.

Tore Olsen Pran
 bydelsdirektør

Marit Klausen
 økonomisjef

Produksjon	2014			
	Quarter 1			
	Januar		Februar	
	Virkelig	Mål	Virkelig	Mål
Antall brukere TT-tjenester	1 304	1 310	1 305	1 310
Antall brukere ULOBA	17	15	16	15
Antall institusjonsplasser for eldre	402	395	402	395
Antall personer med innvilget personlig assistent	4	5	4	5
Antall plasser individuell avlastning	82	82	81	82
Antall plasser institusjon bolig	30	30	30	30
Antall plasser SFO funksjonshemmede	32	30	32	30
Antall timer hjemmesykepleie (Bestiller)	12 779	13 447	13 230	13 447
Antall timer praktisk bistand	3 891	4 485	3 861	4 485
Antall timer støttekontakt innvilget	1 599	1 600	1 863	1 600
Dagsentre for eldre	86	87	86	87
Omsorgslønn	4 871	4 580	4 905	4 580
Trygghetsalarmer	777	816	783	816
Antall brukere hjemmesykepleie (hj.tjeneste)	542	600	533	600
Antall brukere praktisk bistand (hj.tjeneste)	487	534	484	534
Beregnet tid hjemmesykepleie	8 801	-	8 195	-
Beregnet tid praktisk bistand	2 253	-	2 033	-
Bestilte timer hjemmesykepleie	10 387	-	9 472	-
Bestilte timer praktisk bistand	2 428	-	2 187	-
Utført tid hjemmesykepleie	9 308	10 387	8 460	9 472
Utført tid praktisk bistand	2 168	2 428	1 814	2 187
Antall deltakere introduksjonsordning	89	82	90	82
Antall deltakere kvalifiseringsprogram	173	180	165	180
Antall rusplasser	36	36	39	36
Gjennomsnittlig antall sosialhjelpsmottagere	455	448	440	448
Gjennomsnittlig utbetaling pr. mottager	12 661	11 646	11 204	11 646

Sak 16/14 Referat fra startmøte 2014 mellom Byrådsavdeling for eldre og sosiale tjenester og Bydel Alna

Arkivsak: 201400528

Arkivkode: 121.1

Saksbehandler: Marit Klausen

Saksgang	Møtedato	Saknr
Bydelsutvalget	10.04.14	16/14

REFERAT FRA STARTMØTE 2014 MELLOM BYRÅDSAVDELING FOR ELDRE OG SOSIALE TJENESTER OG BYDEL ALNA

Vedlagt oversendes referat fra startmøtet med Byrådsavdeling for eldre og sosiale tjenester: ”Bydel Alna – referat fra startmøte for 2014”.

Bydelsdirektørens forslag til vedtak

Referat fra startmøte 2014 tas til orientering.

Tore Olsen Pran
bydelsdirektør

Marit Klausen
økonomisjef

Sak 17/14 Budsjettforutsetninger 2015

Arkivsak: 201400467

Arkivkode: 120.1

Saksbehandler: Marit Klausen

Saksgang	Møtedato	Saknr
Arbeidsutvalget	27.03.14	10/14
Bydelsutvalget	10.04.14	17/14

Tidligere vedtak i saken:

Bydelsdirektørens forslag til vedtak

Budsjettforutsetninger 2015 tas til orientering.

Innstilling fra arbeidsutvalget (enstemmig):

Budsjettforutsetninger 2015 tas til orientering.

BUDSJETTFORUTSETNINGER 2015

Sammendrag:

Bydel Alna vil i 2015 ha behov for å saldere/omstille for 30-35 millioner kroner. I økonomiplanperioden 2015-2017 er det forutsatt at bydelene må omstille for ca. 690 millioner kroner. For bydel Alna betyr det ca 55 millioner i perioden, hvor 2015 sannsynligvis er det året hvor kravet til omstilling er størst. I 2015 vil bydelen få en realreduksjon av budsjettet på ca. 28 millioner kroner. I tillegg til realreduksjonen vil bydelen sannsynligvis oppleve økt brukerbehov og endringer i befolkningssammensetningen som kan resultere i endringer i kriteriefordelingen.

Saksframstilling:

Regnskap 2013

Resultatenhet	Regnskap 2013	Justert budsjett 2013	Avvik regnskap-budsjett 2013
Administrasjon	94 843 321	103 800 353	8 957 032
Alna bo- og miljøarbeidertjeneste	131 904 608	127 498 607	-4 406 000
Alna renhold og tekniske sentral	22 744 093	23 628 986	884 893
Barnehager	321 833 299	326 843 676	5 010 377
Barnevern	132 475 618	130 838 327	-1 637 291
Bestillerkontor	559 475 127	553 815 339	-5 659 788
Bolig, kvalifisering og nærmiljø	13 024 898	14 093 090	1 068 191
Budsjettekniske avsetninger	-71 745 335	-33 503 047	38 242 288
Fagsenter for barn og unge	36 632 948	38 395 530	1 762 582
Groruddalssatsingen	17 312 792	24 239 433	6 926 641
Helsestasjon	30 023 778	30 632 782	609 005
Hjemmetjenester	29 520 643	9 378 651	-20 141 992
Kultur og lokalsamfunn	3 378 117	3 435 215	57 098
Kultur, møteplasser og frivillighet	30 770 144	31 466 568	696 424
NAV Alna sosialtjeneste	153 904 074	154 759 488	855 414
Psykisk helse	66 155 271	67 427 000	1 271 730
Sykehjem	36 341	0	-36 341
Totalt	1 572 289 736	1 606 750 000	34 460 264

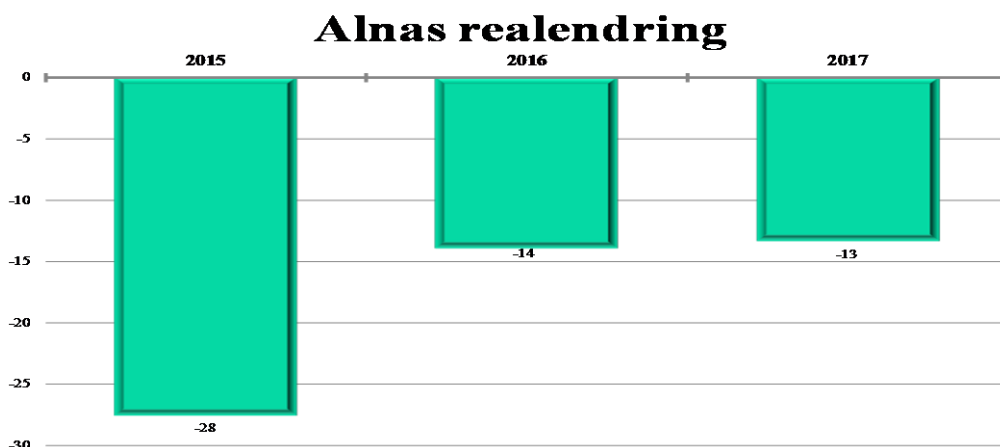
Regnskapsresultatet for 2013 for Bydel Alna var et mindreforbruk på 34,5 millioner kroner. Av dette utgjorde mindreforbruk i ordinær drift 19,7 millioner kroner, mens mindreforbruket på øremerkede midler var 14,7 millioner. Av mindreforbruket i ordinær drift ble 9 millioner benyttet til saldering av budsjett 2014. 10,7 millioner er avsatt som ufordelte midler. Det samme gjelder ubenyttede midler til hjemmetjenesten, 2,6 millioner, og rest etter reduksjon av sykehjemspriser, 1,4 millioner. Totalt har bydelen ved dette en ubenyttet buffer på 14,7 millioner kroner.

Budsjett 2014

Pr februar melder bydelen et mindreforbruk på 15 millioner kroner pr 31.12.2014. Vi anser dette som en realistisk prognose, men det forutsetter at omstillingene som er forutsatt i budsjettet blir gjennomført. Både i 2014 og i årene framover vil det være store utfordringer på områdene helse og mestring, økningen i antall unge uføre, sykehjemsplasser, sykefravær og økt sosialhjelp.

Bydelen har et mål om et resultat pr 31.12.2014 på 15-20 millioner kroner. Det ideelle resultatet vil være 20 mill. kroner, noe som betyr at bydelen har holdt seg innenfor tildelt budsjett og ikke brukt av mindreforbruket fra tidligere år. Dette vil si at dersom bydelen ikke benytter de avsatte midlene, 14,7 millioner, og samtidig greier å spare/omstille for ca. 5 mill. kroner, vil bydelen ha et resultat som samsvarer med tildelt budsjett.

Budsjett 2015



I Oslo kommunes økonomiplan 2015 – 2017 ligger det et krav at bydelene skal omstille for 690 millioner. For Bydel Alna vil dette utgjøre ca. 55 millioner i perioden. Dette er et anslag og beregnet ut fra bydelenes totale realendring i 2015 (økonomiplanperiode 2015-2017), og bydel Alna sin andel av totalbudsjettet for 2014. For 2015 vil dette bety en realreduksjon i størrelsesorden 28 millioner.

I tillegg til realreduksjonen vil bydelen sannsynligvis oppleve økt brukerbehov. Bydelen har en stor økning av unge uføre, et større bruk av sykehjemsplasser enn forutsatt. Det er dessuten en økende arbeidsledighet i Oslo noe som kan føre til en høyere utbetaling i økonomisk sosialhjelp i årene framover. Endringer i befolkningssammensetning i bydelene kan resultere i endringer i kriteriefordelingen. Ut fra disse erfaringene er det behov for ytterligere omstillinger som kan gi økonomisk effekt i størrelsesorden 5-7 millioner kroner.

I 2013 la bydelen fram et omstillingsnotat basert på strategisk plan. I notatet var forutsetningen at bydelen skulle omstille for 19,8 millioner i 2015. Omstillingskravet for bydelene er endret, og det arbeides med endringer av notatet til å gjelde økonomiplanperioden 2015 – 2017, med omstillingskrav for 2015 på 35 millioner kroner.

Omstillingsnotatet			
Tiltak	2014	2015	2016
5.1 Mer effektiv arealbruk			1,0
5.2 Reduksjon i årsverk knyttet til arealeffektivisering	1,5	2,5	3,5
5.3 Vurdere reduksjon i antall ledere – alle nivåer	5,0	6,0	6,0
5.4 Bydelsadministrasjonen	1,0	1,0	1,0
5.5 Alna renholdstjeneste og tekniske sentral	2,0	3,0	4,0
5.6 NAV mer effektiv organisering	0,5	3,2	4,2
5.7 Struktur gjennomgang barnehager	3,0	4,0	5,0
5.8 Samlokalisering helsestasjonen og reduksjon til en stk. helsestasjon	0,0	3,0	3,0
5.9 Redusere/effektivisere seniorsentre, frivillighetsentraler, ungdomsklubber	1,0	1,0	1,0
5.10 Tveten gård – utvikling, aktivitetssenter, sysselsetting, drift		0,1	0,3
5.11 Bedre anskaffelser (bestillerkontoret, barnevernet, psykisk helse)	6,0	12,0	16,0
5.12 Bestillerkontoret – nedtak ytelse og gjennomgang av vedtak	3,0	4,0	5,0
5.13 Effektivisering hjemmetjenesten	10,0	10,0	10,0
5.14 Huset boliger	2,0	2,0	2,0
5.15 Struktur gjennomgang og drift Alna bo- og miljøarbeidertjeneste / Haugentunet	1,0	2,0	3,0
5.16 Struktur gjennomgang andre boenheter	1,0	2,0	2,0
5.17 Innsparingspotensiale i bydels boligmasse – økte inntekter	0,5	1,5	1,5
5.18 Økte inntekter – egenandeler og refusjoner	1,0	1,0	1,0
5.19 Innovasjonssatsing			
Sum omstillingstiltak	38,5	58,3	69,5

Bydelen har allerede startet arbeidet med budsjett 2015. I forbindelse med revisjonen av omstillingsnotatet vil det bli foretatt en gjennomgang av opprinnelige omstillinger for 2015, 19,8 millioner, for å sikre at dette er realistisk krav, og om det eventuelt er mulig å forsere omstillingene raskere. Videre må bydelen finne ytterligere muligheter for omstilling som gir et resultat i størrelsesorden 14-16 millioner kroner.

Bydelsdirektørens forslag til vedtak

Budsjettforutsetninger 2015 tas til orientering

Tore Olsen Pran
bydelsdirektør

Marit Klausen
økonomisjef

Sak 18/14 Konseptvalgutredning for boliger til vanskeligstilte i Bydel Alna

Arkivsak: 201400452

Arkivkode: 371.1

Saksbehandler: Unni Aasbø

Saksgang	Møtedato	Saknr
Helse- og sosialkomiteen	26.03.14	13/14
Bydelsutvalget	10.04.14	18/14

Tidligere vedtak i saken:

Bydelsdirektørens forslag til vedtak

Bydelsutvalget støtter konseptvalgutredningens konklusjoner.

Innstilling fra helse- og sosialkomiteen (enstemmig):

Bydelsutvalget støtter konseptvalgutredningens konklusjoner.

KONSEPTVALGUTREDNING FOR BOLIGER TIL VANSKELIGSTILTE I BYDEL ALNA

Sammendrag:

Byrådsavdeling for eldre og sosiale tjenester har gitt Bydel Alna oppdrag om gjennomføring av konseptvalgutredning (KVU) for boliger til vanskeligstilte i Bydel Alna.

KVUen skisserer en plan for hvordan bydelen gjennom ulike strategier og tiltak vil løse boligbehovet i perioden 2013-2016 for ordinære kommunalt disponerte boliger til vanskeligstilte og hvordan bydelen raskt kan få på plass et tilbud for å dekke noe av behovet.

Saksframstilling:

Boligbehovsplanen for Oslo kommune 2013-2016 avdekker at det er behov for 1588 nye ordinære kommunalt disponerte boliger og 429 boliger tilrettelagt for mennesker med utfordringer knyttet til rus og/eller psykiatri.

Det forventes en fortsatt kraftig befolkningstilvekst i Oslo, og dette gjør også at det fremtidige behovet for boliger vil fortsette å øke. Det samme gjelder for Bydel Alna.

Gjennom flere kartlegginger av boligbehov i Bydel Alna for 2013-2016 er det påvist et stort behov for 2- og 3 roms ordinære kommunalt disponerte boliger for vanskeligstilte i bydelen.

Bydelen har fokus på endringer i boligbehov og utvikling av nye boliger, som sammen med den eksisterende boligmassen muliggjør en fleksibel bruk av bydelens kommunalt disponerte boliger. Det er lagt vekt på utvikling av små samlokaliserte botilbud og fremskaffelse av boliger i områder som ikke er belastet med sosiale problemer.

KVUen utreder og identifiserer alternative løsninger knyttet til bygging av nye boliger på kommunalt eide tomter, rehabilitering av eksisterende bygg, kommunalt oppkjøp i borettslag og offentlig kommunalt samarbeid (OPS). Arbeidet med KVUer utført av Boligsosialt utviklingsprogram i Bydel Alna med deltakelse fra representanter fra bydelen og Boligbygg Oslo KF.

Bydelsdirektørens forslag til vedtak

Bydelsutvalget støtter konseptvalgutredningens konklusjoner.

Tore Olsen Pran
bydelsdirektør

Monika Vartdal
konst. avdelingsdirektør

Sak 19/14 Årsrapport 2013 Boligsosialt utviklingsprogram

Arkivsak: 201400397

Arkivkode: 000.0

Saksbehandler: Unni Aasbø

Saksgang	Møtedato	Saknr
Helse- og sosialkomiteen	26.03.14	12/14
Bydelsutvalget	10.04.14	19/14

Tidligere vedtak i saken:

Bydelsdirektørens forslag til vedtak

Årsrapport 2013 Boligsosialt utviklingsprogram tas til orientering.

Innstilling fra helse- og sosialkomiteen (enstemmig):

Årsrapport 2013 Boligsosialt utviklingsprogram tas til orientering.

ÅRSRAPPORT 2013 BOLIGSOSIALT UTVIKLINGSPROGRAM

Sammendrag:

Vedlagt følger årsrapport 2013 Boligsosialt utviklingsprogram. Rapporten gir en oppsummering av oppnådde resultater gjennom året, hvor hovedmålet har vært å fremskaffe flere boliger til vanskeligstilte. Det har i samarbeid med saksbehandlere fra boligkontoret og Nav, vært jobbet bevisst for å få flere brukere ut i eide boliger, ved maksimal bruk av statens virkemidler. Både nye søknader til kommunal bolig og også søknader om fornyelse av kontrakter, har alle vært økonomisk vurdert opp mot muligheter for startlån og tilskudd til kjøp av bolig.

34 husstander kjøpte egen bolig, hvorav 22 husstander var fra den kommunale boligmassen. Ved flere fristilte kommunale boliger, gir dette flere vanskeligstilte innpass i bydelens boligportefølje på totalt 908 boliger. Gjennomstrømning i kommunale boliger har økt fra 13.1 % i 2011 til 16 % i 2012. Gjennomsnittet i Oslo var 7 % i 2012. Foreløpige tall for 2013 viser en fortsatt økning. Av 323 søknader om kommunal bolig, ble 85 husstander tildelt kommunal bolig. Boligbygg KF kjøpte i løpet av 2013 totalt 14 leiligheter i bydelen til kommunal disponering. Leilighetene ligger i ulike borettslag spredt i bydelen.

Bydelsdirektørens forslag til vedtak

Årsrapport 2013 Boligsosialt utviklingsprogram tas til orientering.

Tore Olsen Pran
bydelsdirektør

Monika Vartdal
konst. avdelingsdirektør

Vedlegg:

Årsrapport

Sak 20/14 Årsrapport 2013 Haugentunet boliger - tilsynsutvalget Alna nord

Arkivsak: 201400132

Arkivkode: 101.1

Saksbehandler: Anne Langaard Jensen

Saksgang	Møtedato	Saknr
Råd for funksjonshemmede	24.03.14	6/14
Helse- og sosialkomiteen	26.03.14	11/14
Bydelsutvalget	10.04.14	20/14

Tidligere vedtak i saken:

Bydelsdirektørens forslag til vedtak

Årsrapport 2013 Haugentunet boliger tas til orientering

Vedtak fra råd for funksjonshemmede: (enstemmig)

Rådet for funksjonshemmede slutter seg til bydelsdirektørens forslag.

Innstilling fra helse- og sosialkomiteen (enstemmig):

Årsrapport 2013 Haugentunet boliger tas til orientering

ÅRSRAPPORT 2013 HAUGENTUNET BOLIGER - TILSYNSUTVALGET ALNA NORD

Saksframstilling:

Tilsynsutvalget Alna nord har gjennomført tilsyn ved avlastningsboligen ved Haugentunet boliger.

Vedlagt følger årsrapport 2013

Bydelsdirektørens forslag til vedtak

Årsrapport 2013 Haugentunet boliger tas til orientering

Tore Olsen Pran
bydelsdirektør

Monika Vartdal
konstituert avdelingsdirektør

Oslo kommune, Bydel Alna,

Deres ref:

Vår ref. saksnr:

Sekretær:

Leif Thorkildsen

Dato: 24.02.2014

Arkivkode:

ÅRSRAPPORT FOR 2013 – HAUGENTUNET BOLIGER. TILSYNSUTVALGET (TU) ALNA NORD

1. Tilsynsutvalgets sammensetning

Tilsynsutvalget har i perioden hatt denne sammensetningen:

Medlemmer: Leif Thorkildsen (A), leder
Erik Mathisen (SV)
Anne Whist (A).

Varamedlemmer Unni Thorkildsen (A)
John Adahada (SV)
Grethe Østhell (FRP)

2. Møtevirksomhet

TU har hatt 2 anmeldte og 2 uanmeldte befaringer på Haugentunet boliger. Noen av befaringene var lagt til helgene og en del til ettermiddagen. Dette for å treffe flere av beboerne.

3. Tilsynsutvalget har notert seg følgende punkter fra befaringene.

På de anmeldte befaringene hadde TU møte med ledelsen for avdelingen (boleder) og avdelingsledere.

Nedenfor tar vi en oppstilling av de viktigste punktene som har vært oppe på henholdsvis anmeldte og uanmeldte besøk;

- **Arbeidsmiljø:**
I 2012 fikk TU en del tilbakemeldinger på at det var dårlig arbeidsmiljø. Ledelsen tok tak i dette og satte blant annet i gang:
Planleggingsdag i slutten av 2012: 34 fikk tilbud om å delta, men bare 12 takket ja til tilbudet.
TU mener her at det med fordel burde vært forpliktene for alle å møte.
Eget infomøte med alle nattevaktene.
Medarbeidersamtale med alle som var fast ansatt.
- **Kompetanse**
Det blir lagt stor vekt på kompetanse. Gode norsk kunnskaper inngår i dette. Om nødvendig blir stillingen kunngjort på nytt.

- Telefonsystemet:
Telefonsystemet er blant annet viktig ved brann.. Telefonsystemet har imidlertid hatt problemer fra dag 1.
Det er derfor svært gledelig å konstatere at dette nå, i 2013, ble helt i orden
- Kvalitetslosen (avviksrapportering):
Ledelsen har rapportert at dette fungerte etter hensikten, men at det var få avviksrapporteringer.
TU vil følge dette nærmere opp i 2014. Vi vil da blant annet be om utskrifter fra Kvalitetslosen.
- Branntilsyn:
Haugetunet har ikke fast befaring fra brannvesenet. TU har anbefalt at dette sjekkes nærmere ut med brannvesenet.
- Informasjon om at TU kom på befaring:
Ledelsen har vært svært flinke og varsle når TU kom på anmeldt besøk. De har også informert om helse—og sosialombudet. De ansatte er også informert om dette.
- Belegg
AU (utagerende barn): 2 barn
A1: 14 barn
Belegget kan variere.
- Medarbeiderundersøkelse:
Her kom det frem i større og mindre grad følgende;
Mobbing på A1, Ledelse, Samarbeide, lønn, kommunikasjon, informasjonsflyt, og inneklima.
Det er tatt tak i alle disse punktene som har blitt innarbeidet i en årsplan.
- Lønn
På alle de uanmeldte befaringene ble det tatt opp at det stadig var problemer med feilutbetaling av lønn. Dette har vart over svært lang tid.
- Møte med foreldrene:
De ansatte har faste møte med foreldrene. Det er de ansatte med mest erfaring som har disse møtene. Samarbeide med foreldrene er bra.
- Utagerende barn:
Det var langt mindre utagering av barna nå enn tidligere. Dette er takket være en bevisst og målrettet innsats fra de ansatte.
- Omsorg for barna:
TU sitter med det inntrykk at barna får et godt stell og god omsorg.
- Tilbakemelding fra de ansatte på vårt siste uanmeldte besøk i 2013:
De ansatte vi snakket med ga følgende tilbakemeldinger:
Fornøyd med ledelsen
Godt arbeidsmiljø
Godt samarbeid med foreldrene
Faste møter hver onsdag med boleder. Her ble aktivitetsplanen gjennomgått
Jevnlige brannøvelser
Dette er viktige punkter som TU vil ha spesiell fokus på i 2014.

Konklusjon / sammendrag:

Etter TUs oppfatning har avdelingen nå en god ledelse. Ledelsen har tatt tak i viktige ting som for eksempel arbeidsmiljø, kommunikasjon. med mer.

TU vil følge disse tingene videre opp i 2014:

Barna får god omsorg

God kommunikasjon mellom leder og ansatt.

Oslo 24.02.2014

Leif Thorkildsen
Leder tilsynsutvalget, Alna nord
tilsynsutvalg

Erik Mathisen
Medlem tilsynsutvalg

Anne Whist
Medlem

Sak 21/14 Enhet for egenmestring og rehabilitering - status

Arkivsak: 201400426

Arkivkode: 031

Saksbehandler: Hanne Isaksen

Saksgang	Møtedato	Saknr
Eldrerådet	24.03.14	5/14
Råd for funksjonshemmede	24.03.14	5/14
Helse- og sosialkomiteen	26.03.14	9/14
Bydelsutvalget	10.04.14	21/14

Tidligere vedtak i saken:

Bydelsdirektørens forslag til vedtak

Saken tas til orientering.

Vedtak fra eldrerådet (enstemmig):

Saken tas til orientering.

Vedtak fra råd for funksjonshemmede: (enstemmig):

1. Saken tas til orientering
2. Rådet for funksjonshemmede er bekymret for konsekvensene for ergoterapitjenesten når hverdagsrehabilitering prioriteres. Rådet forventer at det sikres tilstrekkelig ressurser til hjelpemiddeltilrettelegging. Ventetiden må ikke økes.

Innstilling fra helse- og sosialkomiteen (enstemmig):

1. Saken tas til orientering.
2. Helse- og sosialkomiteen støtter uttalelsen fra rådet for funksjonshemmede som uttrykker bekymring for konsekvensene for ergoterapitjenesten når hverdagsrehabilitering prioriteres. Rådet forventer at det sikres tilstrekkelig ressurser til hjelpemiddeltilrettelegging. Ventetiden må ikke økes.

ENHET FOR EGENMESTRING OG REHABILITERING - STATUS

Sammendrag

Saken presenterer en status for utviklingen av ny enhet for Egenmestring og rehabilitering. Enheten hadde oppstartseminar i begynnelsen av november 2013, og har eksistert i fire måneder.

Saksframstilling

Enhet for Egenmestring og rehabilitering ble etablert i november 2013, etter et hovedprosjekt og to delprosjekter knyttet til organisering av tjenester for voksne i Bydel Alna. Tydeligere skille mellom bestiller- og utførerfunksjoner var en av målsettingene ved organisasjons-tilpassingen. Etablering av gode samarbeidsstrukturer mellom bestiller- og utførertjenester har vært en forutsetning i denne sammenheng.

De tjenestene for voksne som ble samlet i ny enhet, favner både forebyggende tjenester, oppfølging og rehabilitering i forhold til et stort omfang av målgrupper. Lavterskeltilbud i form av aktivitetshus psykisk helse og Frisklivstilbud, ergoterapitjenester, fysioterapi, samt innsatsteam ved utskriving fra sykehus eller rehabiliteringsopphold,

oppfølgingstjeneste for mennesker med alvorlig psykisk lidelse og rusmiddelproblemer, fagteam for psykisk helsearbeid og samlokaliserte boliger psykisk helse.

Tidligere enhet for psykisk helsearbeid har i 2012/2013 hatt ansvar for et prosjekt i samarbeid med Ahus ved DPS vedrørende forpliktende samhandlingsmodell i forhold til brukere med behov for sammensatte tjenester. Dette prosjektet ferdigstilles våren 2014 og nye retningslinjer innarbeides.

Fra 2014 har ny enhet Hverdagsrehabilitering som et særlig satsingsområde i samarbeid med Bestillerkontoret og Hjemmetjenesten. Hverdagsrehabilitering utvikles i nært samarbeid med Oslo kommunes prosjekt; Oslomodellen for hverdagsrehabilitering.

Det vil bli jobbet systematisk med hverdagsrehabilitering framover, både i forhold til organiseringen og samarbeidet mellom de aktuelle tjenestene/enheten, og når det gjelder informasjon til brukere og pårørende.

Vedrørende psykisk helsearbeid og organisatoriske endringer

Saksbehandlere i tidligere enhet for psykisk helsearbeid ble overført til Bestillerkontoret fra oktober 2013.

Faste ukentlig samarbeidsmøter er etablert og fungerer godt, i tillegg til nødvendig løpende samarbeid om mer komplekse brukersaker på enhetsledernivå.

Aktivitetshuset Banken og Veslestua er som vedtatt, slått sammen til ett aktivitetshus, og etablert på Veslestua fra januar 2014. Det vises til BU-sak i juni 2013.

Vedrørende intern organisering i ny enhet

Fagteam for psykisk helsearbeid og aktivitetshuset er organisert under en fagleder som tidligere. Oppfølgingstjenesten er også videre organisert med egen fagleder.

De samlokaliserte boligene for psykisk helse er fortsatt organisert med en felles boleder, etter organisasjonsendringen i 2012. Denne organiseringen vil bli gjenstand for evaluering innen 2015.

Ergoterapeuter, fysioterapeuter, Innsatsteam med to sykepleiere og Friskliv med 1,6 årsverk prosjektstillinger, er organisert under en ny felles fagleder.

De første månedene med samlokalisering av disse faggruppene under nyansatt fagleder, har vært brukt til kartlegging av eksisterende oppgaver og ressurser. Samt planlegging av oppstart med hverdagsrehabilitering. Det er ikke tilført ekstra ressurser for arbeid med hverdagsrehabilitering.

Eksisterende ressurser for ergoterapeuter til bestilling og tilrettelegging for hjelpemidler krever alle dagens ressurser. Det er store mengder nye henvendelser. Ved deltakelse i arbeid med hverdagsrehabilitering for ergoterapeuter, vil ventetiden måtte forlenges.

Eksisterende ressurser for fysioterapeuter er fremdeles under kartlegging, og vil bli sett opp mot ressurser de private instituttene har.

Vedrørende hverdagsrehabilitering

Utgangspunktet for tjenesten er brukerens egne målsettinger og motivasjon for å utvikle, gjenvinne, beholde eller forebygge reduksjon av funksjoner og evner.

«Hverdagsrehabilitering er tidlig, avgrenset rehabilitering, hvor opptrening i dagliglivets gjøremål skjer i brukerens hjem og nærmiljø. Målet er å forhindre at brukeren får et varig helse- og omsorgsbehov. Treningen utføres av hjemmetrenere under veiledning av ergoterapeuter, fysioterapeuter og sykepleiere» (Helsestatens prosjekt hverdagsrehabilitering, februar 2014)

Ett første team som skal jobbe med hverdagsrehabilitering er etablert med en ergoterapeut, en fysioterapeut og en sykepleier med koordinatorfunksjon. I tillegg skal hjemmetrenere fra Hjemmetjenesten inngå i teamet. Og det forutsettes nært samarbeid med ny saksbehandler for feltet på Bestillerkontoret.

Fagkonsulent for psykisk helsearbeid vil kunne knyttes til teamet ved behov. Det samme gjelder miljøterapeut fra Oppfølgingstjenesten, om det skulle være behov for kompetanse i forhold til rusmiddelproblemer. Ernæringsfysiolog ved Friskliv vil kunne kobles inn, dersom det er ønskelig fra brukerens side. I en oppstart kan det også være nødvendig med ordinære hjemmetjenester. Dette vurderes individuelt.

Vedtak om hverdagsrehabilitering vil være avgrenset i tid, 4-6 uker mest sannsynlig. I denne perioden forutsettes hyppig oppfølging av tverrfaglig team. Etter gjennomført periode med hverdagsrehabilitering, vil det sammen med brukeren vurderes hvorvidt det er behov for videre bistand fra hjemmetrenere eller annen hjemmetjeneste avhengig av oppnådd funksjonsnivå. Bistand til deltakelse i aktuelle lavterskeltilbud i bydelen, vil også være aktuelt i forlengelsen av hverdagsrehabilitering. Det kan dreie seg om seniorsenter, treningsgrupper, Frisklivstilbud m.m.

Samarbeidsstrukturer med Bestillerkontoret og Hjemmetjenesten

Faste ukentlig møter er etablert mellom enhet for Egenmestring og rehabilitering og Bestillerkontoret, med hovedfokus på hverdagsrehabilitering. Prosedyrer for vurdering, kartlegging og oppstart av tjenesten er under utforming. Disse vil også sees i sammenheng med utviklingen som skjer sentralt i Oslo kommunes prosjekt for hverdagsrehabilitering. Sykepleier med koordinatorfunksjon er kontaktleddet mot hjemmetjenesten og hjemmetrenere i forhold til samarbeidet om konkrete brukersaker.

Utviklingen av hverdagsrehabilitering i Bydel Alna 2014 - 2015

Hverdagsrehabilitering som tjeneste har så vidt startet i bydelen og vil måtte utvikles gradvis og i takt med prosjekt for hverdagsrehabilitering i hele Oslo kommune. Egen plan for arbeidet er under utvikling.

Samarbeid eksternt

Fagleder deltar i nettverk med tilsvarende funksjoner i øvrige bydeler, i tillegg til referansegruppe for prosjekt hverdagsrehabilitering i Oslo kommune.

Teamleder på Bestillerkontoret deltar i prosjektgruppen for dette prosjektet.

Enhetsleder for Egenmestring og rehabilitering er i samarbeid med prosjektet om søknad til helsedirektoratet om midler til kompetanseutvikling og implementering av hverdagsrehabilitering i bydelens aktuelle enheter.

For nærmere informasjon vedlegges rapport fra prosjektet for utvikling av en Oslomodell for hverdagsrehabilitering.

Bydelsdirektørens forslag til vedtak

Saken tas til orientering.

Tore Olsen Pran
bydelsdirektør

Monika Vartdal
fung. avdelingsdirektør

Vedlegg:

- Organisasjonskart enhet for Egenmestring og rehabilitering
- Prosjekt hverdagsrehabilitering – utvikling av Oslomodellen

Sak 22/14 Brukerundersøkelser 2013

Arkivsak: 201400413

Arkivkode: 061.4

Saksbehandler: Aina Johansen

Saksgang	Møtedato	Saknr
Arbeidsutvalget	27.03.14	11/14
Bydelsutvalget	10.04.14	22/14

Tidligere vedtak i saken:

Bydelsdirektørens forslag til vedtak

Bydelsutvalget tar sak om brukerundersøkelser i Bydel Alna for 2013 til orientering.

Innstilling fra arbeidsutvalget (enstemmig):

Bydelsutvalget tar sak om brukerundersøkelser i Bydel Alna for 2013 til orientering.

BRUKERUNDERSØKELSER 2013

Sammendrag:

Som et ledd i bydelens arbeid med å sikre kvaliteten på tjenestene, skal det i tråd med mål og planer, gjennomføres brukerundersøkelser.

Flere brukerundersøkelser gjennomføres nå sentralt, blant annet for Hjemmetjenester, NAV og barnehagene. Ikke alle gjennomføres årlig.

Brukerundersøkelser for barnehager i Oslo gjennomføres årlig via Barnehageportalen. De kommunale barnehagene er pålagt å gjennomføre undersøkelsen, og de private oppfordres til å gjøre det. Resultatet for Alna-barnehagene kan leses på den enkelte barnehages nettside.

Brukerundersøkelsen ved NAV-kontorene i Oslo er i 2013 gjennomført i samarbeid med Helseetaten. Resultatet ligger på Helseetatens sider <http://www.helseetaten.oslo.kommune.no/> hvor man også finner resultat fra andre undersøkelser, som bruker- og pårørendeundersøkelser ved sykehjem.

Også i 2013 valgte Bydel Alna å benytte noen av Kommunenes sentralforbunds standardundersøkelser på www.bedrekommune.no, for tjenester hvor det ikke gjennomføres sentrale undersøkelser. I 2013 har følgende tjenester gjennomført lokal undersøkelse:

- Ergo-/fysiotjenesten for barn
- Helsestasjonsvirksomheten
- Psykisk helse (nå Egenmestring og rehabilitering)

Tidligere har vi i tillegg gjennomført undersøkelser som er laget spesielt til bydelen, fordi det ikke foreligger standard undersøkelse. Dette har vært gjort for Fagsenter for barn og unge samt Ungdom og kultur (nå Kultur, møteplasser og frivillighet).

Disse to enhetene valgte i 2013 å avstå fra denne undersøkelsen, da de har hatt lav oppslutning og vurderer andre metoder for gjennomføring.

Også de enhetene som har gjennomført undersøkelsen på www.bedrekommune.no har lav svarprosent, og det er en utfordring for enhetene å finne metoder til å øke denne.

Resultat av brukerundersøkelser på www.bedrekommune.no er åpne og tilgjengelige for alle

Barnehageundersøkelsen:

Årets brukerundersøkelse viser at Oslo-foreldre i stor grad er fornøyd eller meget fornøyd med barnehagetilbudet. Det er en fremgang på nesten alle områder i spørreundersøkelsen totalt for Oslo, og svarprosenten er høy på 69 prosent. Over 20.000 foreldre svarte på undersøkelsen.

«Det er personalet som fortjener æren for de gode resultatene. Politikere kan sette mål om høy kvalitet, men det er i det daglige møtet mellom barn, foreldre og ansatte som kvaliteten skapes. Vi ser også at ved siden av spørsmål om trivsel og trygghet, er det spørsmål om personalet som får høyest score», sier Anniken Hauglie, byråd for kunnskap og utdanning.

Gjennomsnitt for undersøkelsens temaområder for Oslo totalt:

Tema	2013	2012
Trivsel og trygghet	5,29	5,29
Samarbeid og medvirkning	4,72	4,61
Utvikling og læring	5,01	4,93
Personalet	5,22	5,17
Ute- og innemiljø	4,85	4,79
Generelt	5,15	5,06

Bydel Alna – 51 barnehager har deltatt:

Gjennomsnittlig svarprosent: **65,23 %**
Lavest svarprosent: 30,23 %
Høyest svarprosent: 100 %

Gjennomsnittlig poengsum:**4,89** (skala fra 1 – 6, hvor 6 er best)
Lavest poengsum: 4
Høyest poengsum: 5,92

Ytterligere informasjon om barnehageundersøkelsen finner du på:

http://www.barnehager.oslo.kommune.no/oslobarnehagen/barnehagens_innhold/brukerundersokelse/

Informasjon om resultat for hver enkelt barnehage finnes på den enkelte barnehages nettside.

Brukerundersøkelsen for NAV Alna:

Høsten 2013 ble det gjennomført en undersøkelse for å kartlegge brukernes opplevelse av kvaliteten på servicen de mottar i publikumsmottakene ved NAV-kontorene i Oslo. Undersøkelsen er utført på oppdrag av Oslo kommune ved Byrådsavdeling for eldre og sosiale tjenester og Arbeids- og velferdsetaten i Oslo (NAV Oslo). Det er Helseetaten i Oslo kommune og NAV Oslo som har gjennomført undersøkelsen. Resultatene presenteres på Helseetatens og NAV Oslos nettsider (www.hel.oslo.kommune.no og www.nav.no/oslo).

Undersøkelsen er gjennomført blant brukere av publikumsmottaket ved NAV Alna. I alt deltok 193 av et utvalg på 415 personer. Dette gir en svarprosent på 47.

11 prosent av brukerne valgte å besvare undersøkelsen på andre språk enn norsk. De mest benyttede språkene, i tillegg til norsk, var engelsk, arabisk og urdu.

Årsakene som oppgis for besøket i publikumsmottaket ved NAV Alna er;

- timeavtale (30 prosent)
- levere noe (25 prosent)
- informasjon/veiledning fra NAV (20 prosent)
- jobbsøking (16 %)

Tilfredshet

For å måle tilfredshet har man benyttet følgende gradering;

- Ja, svært fornøyd
- Ja, delvis fornøyd
- Nei, ikke helt fornøyd
- Nei, ikke fornøyd
- Vet ikke

NAV Alna har fått høyest ja-andel på spørsmålene om brukerne ble møtt med respekt av de ansatte (90 prosent), og om det er lett å orientere seg ved publikumsmottaket (84 prosent).

Lavest ja-andel er det på spørsmålene om det er enkelt å finne ønsket informasjon om NAVs tjenester på internett (63 prosent), og hvorvidt ventetiden var akseptabel (77 prosent).

På de fleste spørsmål er ja-andelen noe høyere på NAV Alna, enn ja-andelen samlet i Oslo.

78 prosent av brukerne på NAV Alna oppgir at de er fornøyd med servicen i publikumsmottaket helhetlig sett.

Enhet for psykisk helse

Enheten gjennomførte en standard brukerundersøkelse for sine brukere, november 2013.

Det har vært utfordrende å få brukerne til å besvare undersøkelsen, og det ble derfor besluttet at man skulle gjøre gjennomføre blant et utvalg av brukere. 100 personer ble invitert til å delta i undersøkelsen, men kun 19 % besvarte.

Svarene i undersøkelsene framkommer med score i en skala fra 1 til 6, hvor 6 er best.

Helhetsvurdering og snitt totalt blant de 19 % som besvarte, ligger på 3,3. Dette er omtrentlig det samme som tidligere år, og også tilsvarende snittet for denne tjenesten i Norge totalt.

Ergo- og fysioterapitjenesten for barn

Ergo- og fysioterapitjenesten valgte også å gjennomføre undersøkelsen blant et utvalg av sine brukere. 112 pårørende fikk invitasjon til å delta, og av disse deltok 19 %.

De som besvarte undersøkelsen er generelt svært fornøyd. Tjenesten scorer høyt på både Samordning 5,4 – Respektfull behandling 5,3 – Pålitelighet 5,0 – Fysisk miljø 5,0

Lavest score har tjenesten på informasjon, med 4,1. Totalt sett har de oppnådd en helhetsvurdering og et snitt på 4,9.

I undersøkelsens kommentarfelt er det bemerket at det kunne vært ønskelig å skille ergo – og fysioterapitjenester da det er ulike personer man har kontakt med. Det er ikke mulig for bydelen å skille disse tjenestene i undersøkelsen.

Helsestasjonsvirksomheten

Ved bydelens helsestasjoner ble totalt 400 pårørende invitert til å delta i brukerundersøkelsen. Dessverre var det kun 6 % av de utvalgte 400 som besvarte.

Også ved helsestasjonene har vi stor grad av fornøydhets blant de som besvarer undersøkelsen. Høyest score får spørsmålene rundt Respektfull behandling, med et score på 5,2. Lavest score får punktet Samordning med 3,3. Totalt gis 4,9 som en helhetsvurdering og snittet blir da 4,7.

Noen brukere har benyttet kommentarfeltet i undersøkelsen. Her framkommer i hovedsak positive tilbakemeldinger på at helsestasjonen oppleves som et trygt og godt sted å komme til.

Videre arbeid

Det er alltid et mål å få bedre resultater på brukerundersøkelser, men alt er ikke like lett å måle og brukernes forventninger er svært varierende. For bydelen er det viktig å få lagt forventningene til et realistisk nivå, og også finne metoder slik at flere deltar. Dette blir en oppgave som enhetene må se på i forbindelse med undersøkelsene i 2014.

De resultatene vi har fra brukerundersøkelsene i 2013 vil som tidligere år bli aktivt brukt i arbeidet med å bedre kvaliteten på tjenestene, både gjennom videre arbeid i enhetene, i brukerråd og dialogmøter.

Bydelsdirektørens forslag til vedtak

Bydelsutvalget tar sak om brukerundersøkelser i Bydel Alna for 2013 til orientering.

Tore Olsen Pran
bydelsdirektør

Solveig Sommer Holm
assisterende bydelsdirektør

Sak 23/14 Medarbeiderundersøkelse 2013

Arkivsak: 201400375

Arkivkode: 050.9

Saksbehandler: Aina Johansen

Saksgang	Møtedato	Saknr
Arbeidsutvalget	27.03.14	12/14
Bydelsutvalget	10.04.14	23/14

Tidligere vedtak i saken:

Bydelsdirektørens forslag til vedtak

Bydelsutvalget tar sak om medarbeiderundersøkelsen 2013 til orientering.

Innstilling fra arbeidsutvalget (enstemmig):

Bydelsutvalget tar sak om medarbeiderundersøkelsen 2013 til orientering.

MEDARBEIDERUNDERSØKELSE 2013

Sammendrag:

Bydelens årlige medarbeiderundersøkelse ble i år gjennomført i september/oktober. Oslo kommune hadde også i år pålagt alle sine virksomheter å gjennomføre undersøkelsen, med frist 31. oktober.

Undersøkelsen er gjennomført årlig fra 2006 blant alle ansatte i Bydel Alna, og er derfor godt innarbeidet i vår bydel. Den har i alle år vært gjennomført om høsten.

Deltakelsen økte i løpet av de første årene, men det ser nå ut til å ha stabilisert seg. Vi startet i 2006 med at 67 % av de ansatte deltok, og i 2011 besvarte hele 85 % undersøkelsen. I 2013 deltok 82 % av de ansatte.

Oslo kommune hadde satt 80 % deltakelse som mål, og bydelen nådde dette med sine 82 %. Totalt deltok 77 % av alle ansatte i Oslo kommune i 2013-undersøkelsen.

Når vi ser på bydelens relativt høye deltakelse tyder på at undersøkelsen er godt innarbeidet, og at det jobbes godt i enhetene med å få de ansatte til å delta.

Oslo kommune hadde også satt som mål at 80 % av de ansatte skulle ha gjennomført medarbeidersamtale. Dessverre nådde ikke kommunen høyere enn 60 % for gjennomført medarbeidersamtale.

I bydelens undersøkelse svarte 78,5 % av de ansatte at de hadde fått tilbud om medarbeidersamtale, og av disse hadde 84,6 % gjennomført samtalen. Bydelen har mange nyansatte om høsten, så det er naturlig at ikke alle ansatte har fått tilbud om medarbeidersamtale når undersøkelsen gjennomføres i oktober.

I flere barnehager, seksjoner, avdelinger, boliger etc. var svarprosenten svært høy. Enkelte tjenestesteder har 100 % deltakelse.

Det skal alltid være et mål å få alle med, men realistisk sett bør vi ha en målsetting om deltakelse på Oslo kommune nivå, det vil si over 80 % for bydelen totalt.

Undersøkelsen:

Undersøkelsen besvares elektronisk, på www.bedrekommune.no.

I informasjonen til de ansatte er det også i 2013 presisert at spørsmål rundt ”Overordnet ledelse” i denne undersøkelsen er øverste ledelse på kommunenivå (ikke bydel). Bakgrunnen er at undersøkelsen er i bruk i hele kommune-Norge, og ikke spesielt tilpasset bydelssystemet. Imidlertid fikk Oslo kommune med noen tilleggsspørsmål i 2008, hvor det også er spørsmål rundt virksomhetens ledelse. Disse tilleggsspørsmålene er fortsatt med.

Den ansatte skal i undersøkelsen foreta en rangering innen ulike områder på en skala fra 1 (veldig misfornøyd) til 6 (veldig fornøyd).

I oversikten har vi tatt med resultatet for de to første årene undersøkelsen ble gjennomført, samt de tre siste. Disse resultatene er snittet for bydelen totalt:

	2006	2007	2011	2012	2013
Organisering av arbeidet:	4,2	4,2	4,6	4,5	4,5
Innhold i jobben:	4,6	4,6	4,9	4,9	4,9
Fysiske arbeidsforhold:	4	4,1	4,2	4,1	4,1
Samarbeid med kollegaer:	4,8	4,8	4,9	4,9	4,9
Mobbing, diskriminering og varsling			4,9	4,9	5
Nærmeste leder:	4,5	4,5	4,6	4,5	4,5
Medarbeidersamtale			4,6	4,7	4,6
Overordnet ledelse:	3,5	3,8	4,1	4,1	4,1
Faglig og personlig utvikling:	3,9	4,2	4,4	4,4	4,3
Systemer for lønns- og arbeidstidsordninger:	3,6	3,7	3,9	3,9	3,9
Stolthet over egen arbeidsplass:	4,6	4,7	4,7	4,7	4,6
Helhetsvurdering trivsel:	4,6	4,7	4,6	4,4	4,4

Det er 3 til 7 spørsmål tilknyttet hver av spørsmålsgruppene over. To spørsmålsgrupper (gruppene vedr. Mobbing/diskriminering/varsling og Medarbeidersamtale), var ikke med i 2006 og 2007.

Gjennomsnitt totalt for Bydel Alna - standardspørsmålene:

2006 – 4,2	2008 – 4,5	2010 – 4,5	2012 – 4,5
2007 – 4,3	2009 – 4,4	2011 – 4,5	2013 – 4,5

Resultatet er svært stabilt, og 4,5 i snitt må anses som et godt resultat og indikerer en relativt høy grad av fornøydhet i bydelen.

Spørsmålsgruppen *Lønn og arbeidstidsordninger* scorer lavest blant standardspørsmålene. Det må imidlertid presiseres at spørsmålene rundt arbeidstidsordninger scorer høyt. Det er spørsmål rundt lønn som scorer lavt.

Oslo kommune har fra 2008 hatt med egne tilleggsspørsmål innenfor tre områder. Snittresultatet i Bydel Alna ble i 2013:

1. Virksomhetens ledelse (ledergruppen i bydel, etat etc)	4,2
2. Verdier og etikk (Oslo kommunes verdigrunnlag, etiske regler)	4,6
3. Omstillingsprosesser (hvor fornøyd – dersom du har vært berørt av omstilling)	3,2

Oppfølging:

Enhetslederne har et selvstendig ansvar for å følge opp undersøkelsen i egen enhet. Resultatet skal fremlegges for de ansatte, og det skal settes av tid til gjennomgang og vurdering av tiltak. De ansatte velger selv hvilke tiltak de ønsker å prioritere, og dette skal inn i årsplanene for de ulike tjenestestedene.

Den årlige undersøkelsen og resultatgjennomgangen i seg selv antas å ha en positiv effekt ved at bevisstheten rundt arbeidsmiljøspørsmål økes.

For mange av områdene vil det være en utfordring å finne tiltak i ansattgruppen, da flere av områdene berører forhold som må tas opp i en medarbeidersamtale.

I tillegg kan lavt score på lønn by på utfordringer, og dette er vel det området hvor man i svært liten grad har mulighet til å finne tiltak på eget tjenestested eller i egen enhet.

Det vurderes som svært viktig at det er en prosess i etterkant av undersøkelsen, slik at de ansatte deltar i oppfølgingen og ser nytten av å være med på å besvare undersøkelsen.

Bydel Alna vil legge til rette for oppfølging av medarbeiderundersøkelsen, og at bydelen oppleves som en god arbeidsplass.

Saken er lagt fram for arbeidsmiljøutvalget.

Bydelsdirektørens forslag til vedtak

Bydelsutvalget tar sak om medarbeiderundersøkelsen 2013 til orientering.

Tore Olsen Pran
bydelsdirektør

Solveig Sommer Holm
assisterende bydelsdirektør

Sak 24/14 Lokal tiltaksplan for anskaffelser 2013-2016

Arkivsak: 201400395

Arkivkode: 100.9

Saksbehandler: Aina Johansen

Saksgang	Møtedato	Saknr
Arbeidsutvalget	27.03.14	13/14
Bydelsutvalget	10.04.14	24/14

Tidligere vedtak i saken:

Bydelsdirektørens forslag til vedtak

Bydelsutvalget slutter seg til revidert utgave av Lokal tiltaksplan for anskaffelser 2013-2016.

Innstilling fra arbeidsutvalget (enstemmig):

Bydelsutvalget slutter seg til revidert utgave av Lokal tiltaksplan for anskaffelser 2013-2016.

LOKAL TILTAKSPLAN FOR ANSKAFFELSER 2013-2016

Alle virksomheter i Oslo kommune er pålagt å utarbeide en lokal tiltaksplan for anskaffelser. Formålet er å forankre konsernovergripende anskaffelsesstrategi i den enkelte virksomhet, og aktiv bidra til at Oslo kommune når sine overordnede mål innen området.

Byrådet reviderte anskaffelsesstrategien for perioden 2013 – 2016 i fjor, og virksomhetene skal revidere egne lokale tiltaksplaner årlig. Planen skal ha en risikobasert tilnærming.

Strategiens hovedmål er at Oslo kommunes anskaffelser skal være økonomisk effektive og skape tillit til Oslo kommune som innkjøper. Strategien inneholder 6 delmål som gjenspeiler hovedmålet, og disse er gjengitt i planen.

Lokal plan for anskaffelser skal oversendes byrådsavdeling for eldre og sosiale tjenester, samt Utvikling- og kompetanseetaten (UKE) som er Oslo kommunes fagetat innen anskaffelsesområdet.

Bydelsdirektørens forslag til vedtak

Bydelsutvalget slutter seg til revidert utgave av Lokal tiltaksplan for anskaffelser 2013-2016.

Tore Olsen Pran
bydelsdirektør

Solveig Sommer Holm
assisterende bydelsdirektør