



Oslo kommune
Bydel Bjerke
Bydelsadministrasjonen

Møteinnkalling 4/14

Møte: Ungdomsråd
Møtested: Økernsenteret
Møtetid: Mandag 26. mai 2014 kl. 16.00
Sekretariat: May Britt Grunnaleite 47611620

SAKSKART

Åpen halvtime
Godkjenning av innkalling
Godkjenning av sakskart

Saker til behandling

Sak 9/14 Godkjenne UR protokoll 3.3.20141
Sak 10/14 Utkast kommuneplan - "Oslo mot 2030 - Smart, trygg og grønn" til offentlig
ettersyn2

Informasjon

- Storbymidlene: nye spennende prosjekter for barn og unge i bydelen v/ Tina Arnesen
- Sommeren 2014: tilbud til barn og unge i bydelen v/ Tina Arnesen
- Kulturelle aktiviteter: mulighet for en studietur sammen med Trude Mette Johansen.
- Status «Skumparty» planene v/ Emma.

Eventuelt

Burhan Ahmed
leder

May Britt Grunnaleite
sekretær

Sak 9/14 Godkjenne UR protokoll 3.3.2014

Arkivsak: 201400086

Arkivkode: 026.2

Saksbehandler: May Britt Grunnaleite

Saksgang

Ungdomsråd

Møtedato

26.05.14

Saknr

9/14

GODKJENNE UR PROTOKOLL 3.3.2014

Saksframstilling:

Protokollen fra UR møte 3.3.2014 godkjennes.

Bydelsdirektørens forslag til vedtak

Protokollen fra UR møte 3.3.2014 godkjennes

Sak 10/14 Utkast kommuneplan - "Oslo mot 2030 - Smart, trygg og grønn" til offentlig ettersyn

Arkivsak: 201400185

Arkivkode: 112

Saksbehandler: Kristoffer Westad

Saksgang	Møtedato	Saknr
Bydelsutvalgets arbeidsutvalg	27.03.14	29/14
Bydelsutvalgets arbeidsutvalg	15.05.14	39/14
Kultur- og oppvekstkomiteen	26.05.14	20/14
Miljø- og samferdselskomiteen	26.05.14	21/14
Råd for funksjonshemmede	26.05.14	10/14
Ungdomsråd	26.05.14	10/14
Eldreråd	26.05.14	12/14
Bjerke Bydelsutvalg	12.06.14	55/14

UTKAST KOMMUNEPLAN - "OSLO MOT 2030 - SMART, TRYGG OG GRØNN" TIL OFFENTLIG ETTERSYN

Sammendrag:

Byrådet vedtok 11.02.2014 at forslag til ny kommuneplan skal på høring og til offentlig ettersyn i tråd med plan- og bygningslovens § 11-14. Tillegg vedtok byrådet en utleggelse til offentlig høring av forslag til endring av markagrensen, etter markalovens §2.

Forslag til kommuneplan består av to deler, en samfunnsdel med byutviklingsstrategi (del 1) og en juridisk bindende arealdel (del 2) med tilhørende kart. Frist for uttalelser til kommuneplanen er 30.05.2014, men Bydel Bjerke har fått utsatt frist til 23.06.2014.

I planforslaget "Oslo mot 2030 - Smart, Trygg og Grønn " legges det opp til at den forventede befolkningsveksten skal brukes aktivt for å videreutvikle og skape nye kvaliteter. For å tilfredsstille befolkningens behov også i fremtiden må Oslo løse sine oppgaver smartere og mer effektivt. Oslo må sette beredskap og kriminalitetsforebygging høyt for å fortsatt oppleves som en trygg hovedstad. Oslo skal være en verdensledende miljøby og tilrettelegger for en byutvikling som bygger opp under en grønn og miljøvennlig utvikling frem mot 2030. Forslag til endring av Markagrensen vil bli fremmet som egen sak for bystyret men høres sammen med kommuneplanforslaget og har samme frist for uttalelse. Spørsmål vedrørende byutviklingsstrategien, den juridiske arealdelen samt forslag til justeringer og endringer av Markagrensen, kan rettes til Plan- og bygningsetatens kundesenter, tel 02180.

Saken sendes til høring i komiteer 26. mai og til endelig behandling i bydelsutvalget 12. juni. Kommuneplanen er blitt behandlet i bydelsdirektørens ledermøte og har således en bred forankring i administrasjon.

Saksframstilling:

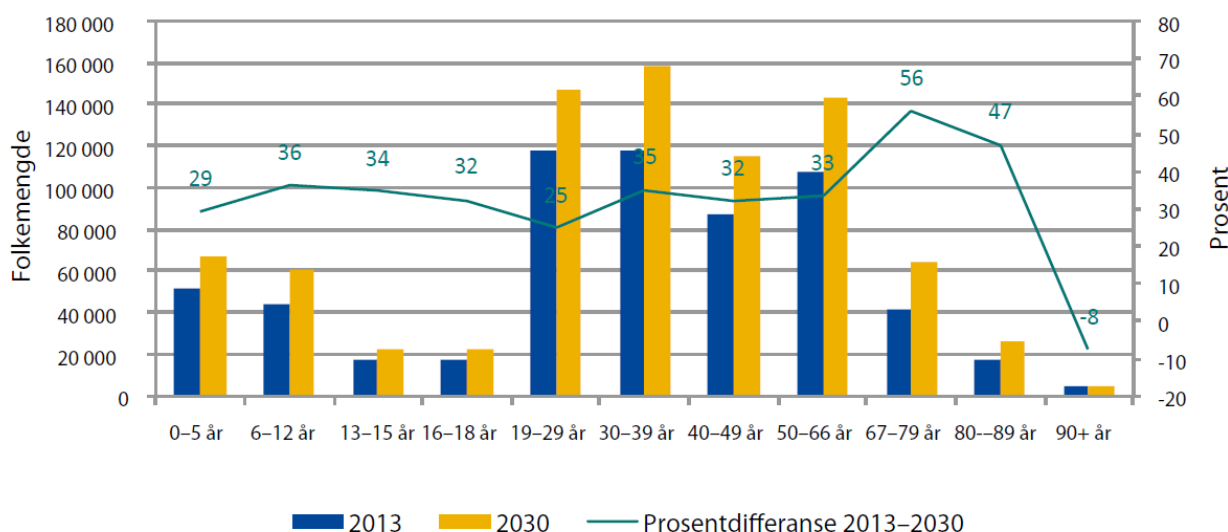
«Kommuneplan for Oslo mot 2030» består av den samfunnsdel og byutviklingsstrategi (del 1) og en juridisk bindende arealdel (del 2) med tilhørende arealkart, temakart, bestemmelser og

retningslinjer. Planen har et perspektiv frem mot 2030, men det er også lagt inn utviklingsperspektiver frem mot 2050.

Den store forventede befolkningsveksten i Oslo frem mot 2030 legger viktige føringer og premisser for kommuneplanen. Befolkningsveksten er antatt å skape både muligheter og utfordringer for den fremtidige utviklingen, og byrådet legger derfor opp til at veksten skal brukes aktivt for å videreutvikle og skape nye kvaliteter. For kommuneplanen er det valgt tre satsingsområder: smart, trygg og grønn.

Fig 2.3: Forventet befolkningsvekst innenfor ulike aldersgrupper

KILDE: OSLO KOMMUNE, UKE



«Smart» er valgt som satsingsområde siden en voksende by må løse oppgavene på en smartere og mer effektiv måte for å tilfredstille befolkningens behov for tjenester i fremtiden. Dette innebærer omstillingsevne, gjennomføringskraft og bruk av ny kunnskap og teknologi. Kommuneplanen setter tre mål for dette satsingsområdet smart, og hvert mål har sine satsinger:

1. Landets kunnskapshovedstad

Satsing 1: Oslo-skolen skal være blant Europas beste

Satsing 2: Oslo-skolen og barnehagene skal gi alle byens barn og unge mulighet til å utvikle egne evner og talenter

Satsing 3: Oslo-skolen skal gi et godt grunnlag for videre utdanning, arbeid og samfunnsdeltakelse

Satsing 4: Oslo-skolen skal møte de muligheter og utfordringer som følger av at Oslo er en internasjonal by

Satsing 5: Oslo skal ha kunnskapsinstitusjoner på høyt internasjonalt nivå

2. En attraktiv by nasjonalt og internasjonalt

Satsing 1: Oslo skal tiltrekke seg kunnskapsarbeidere og talenter fra hele verden

Satsing 2: Osloregionens verdiskaping og internasjonale konkurransekraft skal styrkes

Satsing 3: Oslo skal være en internasjonalt ledende kulturby

Satsing 4: Osloregionen skal profileres offensivt regionalt, nasjonalt og internasjonalt

3. Fremtidens oppgaver skal løses smartere

Satsing 1: Oslo kommune skal ha gjennomføringskraft og omstillingsevne til å møte fremtidens utfordringer

Satsing 2: Oslo kommune skal legge til rette for innovasjon i forvaltningen og næringslivet

Satsing 3: Oslo kommunes tjenestetilbud skal gjøres mer tilgjengelig og brukerrettet

Satsing 4: Oslo kommune skal søke etter nye løsninger for økt effektivitet

Satsing 5: Tett samarbeid med grunneiere skal bidra til helhetlig planlegging og økt boligbygging

Satsingsområdet «**trygg**» er valgt for at Oslo skal være en trygg by for både innbyggere og besøkende. Trygghet er et vidt begrep som inneholder målformuleringer og satsinger innen kriminalitetsforebygging, økt sosial mobilitet, gode kommunale tjenester og trygge oppvekstmiljø.

1. Trygg, åpen og tilgjengelig by

Satsing 1: Det skal oppleves trygt å ferdes i det offentlige rom dag og natt

Satsing 2: Kriminalitet skal forebygges og voldsutsatte skal få god hjelp og oppfølging

Satsing 3: Oslo skal ha god beredskap mot uønskede hendelser

Satsing 4: Oslos innbyggere skal ha tilgang på attraktive, varierte og brukervennlige byrom

2. Trygghet for å få kommunale tjenester med kvalitet

Satsing 1: Tjenestetilbudet skal tilpasses endringer i befolkningens behov og sammensetning

Satsing 2: Den sosiale boligpolitikken skal fange opp behovene hos dem som trenger det mest

Satsing 3: Oslo skal bli en foregangsby på kvalitet i eldreomsorgen

Satsing 4: Kommen skal være ledende på folkehelsearbeid

3. Alle skal ha muligheter for et godt og aktivt liv

Satsing 1: Oslo skal være en by uten diskriminering

Satsing 2: Oslo kommune skal bidra til sosial mobilitet og reduksjon av dårlige levekår

Satsing 3: Oslo kommune skal legge til rette for at flere blir selvhjulpne

Satsing 4: Alle barn sikres gode oppvekstvilkår, omsorg og muligheter for fysisk utfoldelse

Satsing 5: Innbyggere i alle aldre skal kunne delta i byens utvikling

«**Grønn**» er det tredje satsingsområdet og er valgt på bakgrunn av at Oslo står overfor en rekke miljø- og klimautfordringer i årene fremover. Den sterke befolkningsveksten vil medføre mer transport og utbygging av boliger og næringsområder. Oslo skal ha en ambisjon om å være en verdensledende miljøby, og jobbe for kraftige reduksjoner i klimagassutslipp. Dette skal gjøres ved miljøvennlig transport, effektiv ressursutnyttelse, klimanøytrale byområder og banebasert fortetting «innenfra og ut».

1. Internasjonalt ledende miljøby

Satsing 1: Oslos klimagassutslipp skal reduseres med 50 prosent innen 2030 i forhold til 1991-nivå

Satsing 2: Fremme klimavennlig arkitektur og byutvikling

Satsing 3: Det skal satses sterkt på effektiv ressursutnyttelse og kretsløpbasert avfallhåndtering

Satsing 4: Klimanøytral persontransport og mer miljøvennlig godstransport skal prioriteres

Satsing 5: Det skal satses på effektivisering av energibruk og på å øke andelen fornybar energi

2. Styrke Oslos blågrønne preg

Satsing 1: Oslos biologiske mangfold skal forvaltes på en bærekraftig måte og kulturlandskap og kulturminner skal sikres for ettertiden

Satsing 2: Oslo skal verne om Marka

Satsing 3: Byens blågrønne struktur skal videreutvikles

Satsing 4: Det skal være god tilgang til grøntområder og anlegg for idrett, rekreasjon og fysisk aktivitet

Satsing 5: Innbyggere skal sikres luft og vann av god kvalitet og stille områder

3. Vekst gjennom kompakt byutvikling og banebasert fortetting

Satsing 1: Fortettingen skal primært skje i en rekkefølge innenfra og utover langs banenettet

Satsing 2: Utbygging av banenettet skal sikre nødvendig kapasitet og fremkommelighet og utløse potensial for ny og fremtidsrettet bolig- og næringsutvikling

Satsing 3: Veksten i persontransport skal tas med kollektivtrafikk, sykling og gange

Satsing 4: Boligbyggingen må holde tritt med befolkningsveksten og i alle nye boligområder skal variasjon og kvalitet vektlegges

Visjonen om «Oslo 2030: Smart, trygg, grønn» vil bli søkt oppfylt ved de ulike målene og satsingene som skal legge premissene for den videre utviklingen av Oslo som samfunn, kommunens virksomhet og byens fysiske utvikling.

Byutviklingsstrategi

Byutviklingsstrategien følger satsingsområdene for at Oslo skal være en smart, trygg og grønn by i 2030. Det store premisset for byutviklingen er den sterke forventede befolkningsveksten, og ønsket er å bruke denne veksten aktivt for å videreutvikle og skape nye kvaliteter. For å møte den forventede veksten må kommuneplanen identifisere og tilrettelegge for minst 100 000 boliger og 5-6 000 000 m² næringsareal til 2030. Figuren 3.1 i kommuneplanen viser en oversikt over hvor i byen potensialet for boliger og næring ligger. Figuren viser også hvor store infrastrukturinvesteringer som er nødvendig for å utnytte potensialet. Områdene som ligger lengst til høyre i figuren har høyest behov for investeringer i ny banebasert infrastruktur.

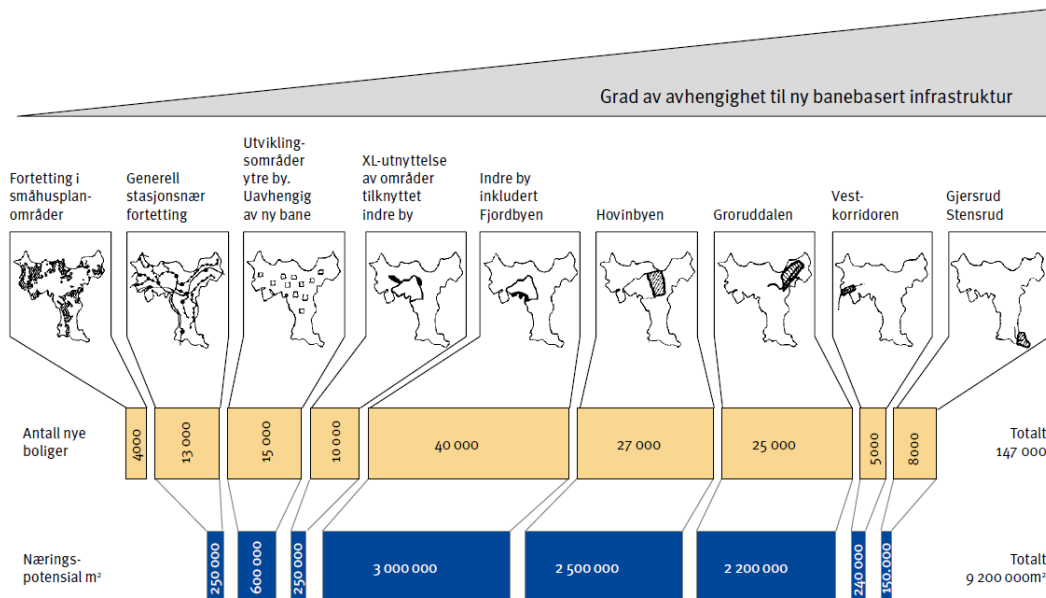


Fig 3.1: Totalt bolig- og næringspotensial og grad av avhengighet til ny banebasert infrastruktur

Potensialet for denne veksten kan man grovt sett dele inn i to: 1) Den generelle, løpende fortettingen i indre og ytre by. Dette er en type fortetting som skjer kontinuerlig, uavhengig av større offentlige enkeltinvesteringer. 2) Områder som betinger større grad av offentlig innsats. Dette er større områder med behov for nye baneinfrastruktur eller andre investering for at potensialet kan realiseres på en kvalitativt god måte. Her er det fem områder som peker seg ut: Indre by inkludert Fjordbyen, Hovinbyen (Økern-Breivoll-Bryn-Bjerke), Vestkorridoren (Skøyen-Vækerø-Lysaker), Gjersrud-Stensrud og Groruddalen.

Ved å videreføre en banebasert strategi for byutviklingen kan man drøfte to ulike retninger. 1) «innenfra og ut» er å bruke veksten til å utvide den tette byen i vest, nord og øst. Det kan beskrives som en utvidelse av indre by til dens nåværende randsoner. Da blir det sentralt å skape nye bymessige kvaliteter og korte avstander. 2) «desentralisert utbygging» vil spre utbyggingen på større områder, og da med en lavere tetthet enn indre by og dens randsoner. Et slikt grep vil muliggjøre større variasjon og fordele innsatsen ytterligere over hele byen. I begge alternativene ligger knutepunkt- og banebasert utviklingsstrategi til grunn.

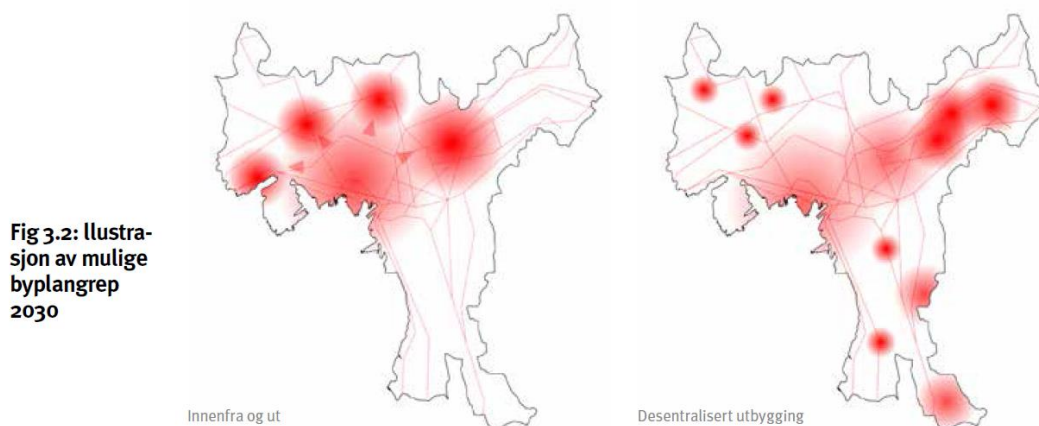


Fig 3.2: Illustrasjon av mulige byplangrep 2030

En satsing på «innenfra og ut» vil gi høy utnyttelse i Hovinbyen, Vestkorridoren og indre by. Et desentralisert grep vil gi lavere utnyttelse i disse områdene samtidig som det satses på Gjersrud-Stensrud og Groruddalens dalbunn. Dette illustreres i figur 3.2. i kommuneplanen.

Kommuneplanen drøfter de to utviklingsgrepene opp mot miljø og klima, attraktivitet og kvalitet, verdiskapning og konkurransekraft, regionale sammenhenger, infrastruktur og gjennomførings- og risikoforhold. Konklusjonen er at byutviklingsgrepet «innenfra og ut» kommer bedre ut enn «desentralisert utbygging». I tabell 3.2 er alle utviklingsområder, kollektivknutepunkt og stasjonsnære områder listet opp, med beskrivelse av ønsket utvikling innenfor de ulike kategoriene.

Tab 3.2: Områder i strategikart 2030 sortert etter fortetningskategori

FORTETTINGSKATEGORI	KOMMENTAR	OMRÅDER SOM INNGÅR I KATEGORIEN Områder markert med * overlapper ulike kategorier
Kollektivknutepunkt for bymessig utvikling	Knutepunkt avgrenses til områder med potensial for bymessig utvikling; kobling av to eller flere banebaserte linjer, hvorav en med regional funksjon. Det ønskes høy utnyttelse. Knutepunktene markeres på juridisk arealkart og avgrenses gjennom påfølgende planarbeid. Ved knutepunktutvikling skal det tilrettelegges for arbeidsplassintensiv næringsutvikling.	Lysaker, Skøyen*, Majorstuen, Nydalen, Storo*, Økern*, Breivoll*, Helsefyr, Bryn, Furuset*, Grorud stasjon*, Hauketo* og Ryen*
Prioriterte stasjonsnære områder	Ved stasjonsnære områder langs banenettet som er egnet for stedsutvikling med et betydelig antall boliger skal høyere arealutnyttelse vurderes. Strategikartet viser prioriterte områder, valgt ut på bakgrunn av potensial og rolle.	Røa, Hovseter, Vækero*, Slemdal, Vinderen, Smestad*, Diakonhjemmet*, Åsjordet, Ullevål, Tåsen, Løren*, Ensjø*, Manglerud*, Oppsal, Holtet, Sæter, Karlsrud*, Lambertseter, Bogerud, Skullerud*, Mortensrud*, Rosenholm*, Holmlia, Tveita*, Haugerud, Trosterud, Linderud, Vollebekk*, Rødtvedt*, Ammerud, Grorud senter*, Rommen, Stovner*, Romsås*
Utviklingsområder i ytre by	Innenfor avgrensningen av det enkelte utviklingsområde foreslås blant annet høy utnyttelse, høy bymessig/arkitektonisk kvalitet, variert arealbruk, utadrettede funksjoner i 1. etg i sentrale gater, grønnstruktur, gode gate- og byrom, integrering av viktige eksisterende stedskvaliteter, god tilgjengelighet, og tilfredsstillende skjerming mot luft- og støyforurensning. I den juridisk bindende arealdelen foreslås krav om felles planlegging	Lilleaker, Skøyen stasjon*, Skøyen nord, Vækero*, Sogn, Gaustadbekkdalen, Diakonhjemmet*, Smestad*, Frysja, Veitvet, Rødtvet*, Grorud senter*, Grorud stasjon* (påbegynnes), Tveita*, Furuset*, Kjelsrud (påbegynnes), Stubberud (påbegynnes), Aker sykehus, Hasle/Løren*, Økern*, Ulven, Valle/Hovin, Bryn*, Ensjø*, Breivoll vest*, Breivoll Øst*, Vollebekk*, Romsås*, Stovner*, Lambertseter/Karlsrud*, Rosenholm*, Ryen/Manglerud* (påbegynnes), Skullerud*, Hauketo*, Mortensrud, Gjersrud-Stensrud (påbegynnes), Nedre Rommen (påbegynnes)
Utviklingsområder i indre by	I juridisk bindende arealdel er Fjordbyen og Nydalen markert som transformasjonsområder. Her vil utnyttelse avklares i påfølgende reguleringsprosesser. Områdene som er markert som utviklingsområder i indre by i juridisk arealkart skal vurderes med høy tetthet og sikres høy bymessig/arkitektonisk kvalitet, grønnstruktur og gode gate- og byrom. Områdene skal videreføre omkringliggende nettverk av offentlige rom og forbindelser.	Fjordbyen, Nydalen (T-områder i juridisk kart). Se for øvrig strategisk og juridisk arealkart

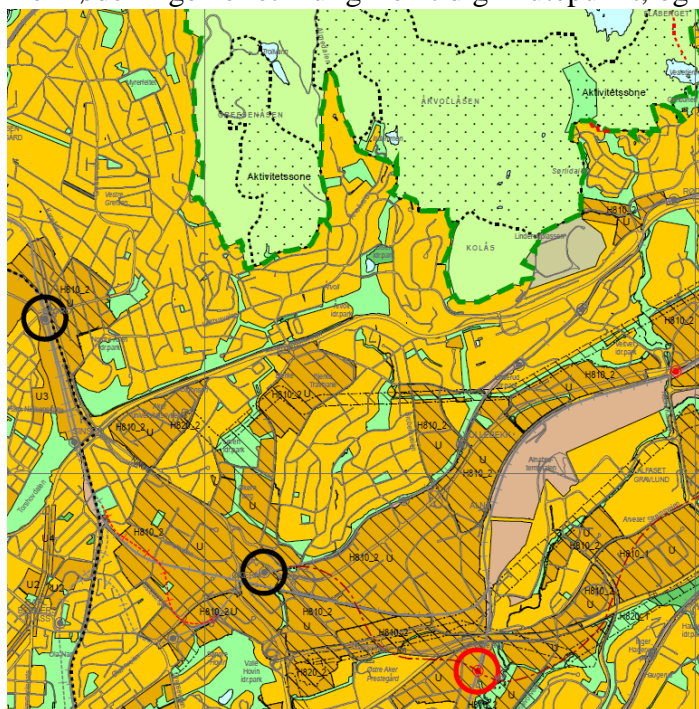
Det legges til grunn en områdeutnyttelse på 125 prosent i kollektivknutepunkter og områder i tilknytning til indre by. For øvrige områder legges til grunn en områdeutnyttelse på 100 prosent. Begge områdeutnyttelsene vil kunne muliggjøre en bymessig utvikling, og

kommuneplanen henviser til områder på Majorstuen og Grünerløkka som har utnyttelse på henholdsvis 125 og 100 prosent. Denne utnyttelsesgraden vil gi følgende bolig- og næringspotensial:

PERIODISERING AV BOLIG- OG NÆRINGSPOTENSIAL						
OMRÅDE	2011–2022		2023–2030		2031–2050	
	NÆRING, Inkl. sosial infrastruktur (m ²)	BOLIG (antall)	NÆRING, Inkl. sosial infrastruktur (m ²)	BOLIG (antall)	NÆRING, Inkl. sosial infrastruktur (m ²)	BOLIG (antall)
A. Indre by inkl. Fjordbyen	1 800 000	24 000	1 200 000	16 000		
B. Transformasjons- og utviklingsområder ytre by	2 136 500	29 000	2 181 400	29 000	1 228 400	15 300
Vest	160 000		3300		4000	200
Hovinbyen	1 420 000		15 200		9 000	2800
Groruddalen	390 000		6000		8 000	10 600
Syd	166 500		4500		8 000	1 700
C. Generell stasjonsnær fortetting i ytre by	126 000	6 300	126 000	6 300		
D. Fortetting i områder hvor småhusplanen gjelder		3 500		500		
E. Gjersrud-Stensrud			37 500	2 000	112 500	6 000
F. XL-utnyttelse av områder i tilknytning til indre by	81 500	3500	81 500	4000	81500	2000
Majorstuen-Diakonhjemmet-Smestad	54 000		2200		2800	1000
Storo	27 500		1300		1200	1000
SUM HELE BYEN	4 144 000	66 300	3 626 400	57 800	1422400	23 300
INFRASTRUKTUR-FORUTSETNINGER	Oslopakke 3		Oslopakke 3		Oslopakke 3	
• Sikret = planmessig sikret	Lørenbanen gjennomført		Alus-banen gjennomført*			
• Gjennomført = Ferdig utbygd	Ring 3 Økern-Sinsen i tunnel gjennomført		Manglerudtunnelen sikret		Manglerudtunnel gjennomført	
	Filipstad: Løkk E18 gjennomført					
	Forneubanen sikret og påbegynt		Forneubanen gjennomført			
* Tiltaket har ikke direkte betydning for arealpotensial	Tiltak langs E18 Oslo vest sikret		Tiltak E18 Oslo vest gjennomført			
	Andre tiltak		Andre tiltak		Andre tiltak	
			Sentrumstunnel T-bane gjennomført*			
	T-bane Økern Breivoll sikret		T-bane Økern-Breivoll gjennomført		T-bane Breivoll-Furuset sikret og gjennomført	
	Fjordbytrikken* gjennomført					
	Løkk E6 Furuset sikret		Løkk E6 Furuset gjennomført		T-bane Gjersrud-Stensrud sikret og gjennomført	
	Jernbane		Jernbane		Jernbane	
	Togstasjon Breivoll + bussbetjening					
	Follobanen gjennomført					
	Sentrumstunnel jernbane sikret*		Sentrumstunnel jernbane gjennomført*			

Tab 3-3: Periodisering av bolig- og næringspotensial forutsatt tilstrekkelig infrastrukturinvesteringer

Hovedkartet for kommuneplanen ligger som vedlegg til saksfremlegget, men følgende utsnitt viser Bydel Bjerke. De sorte ringene er nåværende kollektivknutepunkt, det nederste er Økern. Den røde ringen er et mulig fremtidig knutepunkt, og det er Breivoll i Bydel Alna. Lengst øst



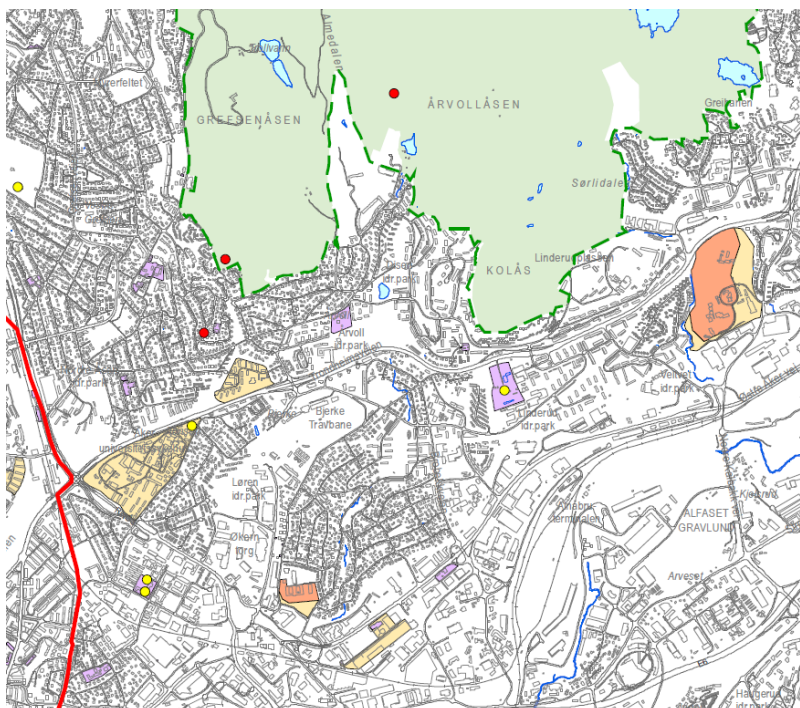
på kartet er en enkelt rød prikk, og dette er en foreslått ny plassering for Nyland stasjon.

De mørkebrune områdene med skravur er utviklingsområder med krav om felles planlegging (med eller uten områderegulering). Området som utgjør Hovinbyen er delt mellom Bydel Grünerløkka, Bydel Bjerke og Bydel Alna. Mulige utviklingsområder i Bydel Bjerke fram mot 2050 er Vollebekk, områdene langs Østre Aker vei, Haraldrud, Ulven, Økern, Økern torg, Bjerke og området ved Aker Sykehus.

Kommuneplanen foreslår også justeringer i markagrensa, men ingen slike justeringer er foreslått i Bydel

Bjerke. Langs markagrensa foreslås det derimot såkalte «aktivitetssoner». Dette er soner av marka hvor det skal legges til rette for et aktivt friluftsliv, idrett og gode naturopplevelser.

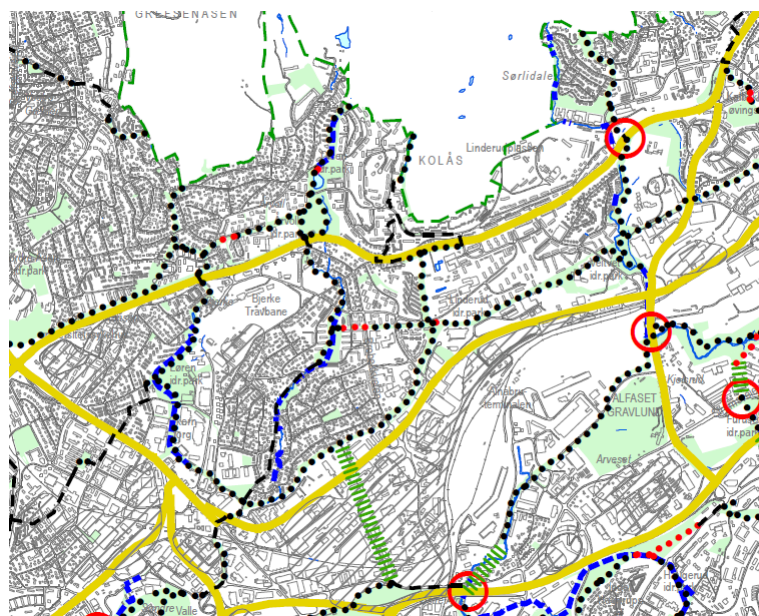
Bestemmelsene for sonen åpner for ulike aktiviteter, også slike som tradisjonelt ikke har vært å oppfatte som markaaktiviteter. Dette for å imøtekomme ulike aldersgruppers behov og interesser. Bakgrunnen for å opprette aktivitetssoner er at Marka vil bli gjenstand for økt bruk og slitasje i forbindelse med befolkningsveksten, og en aktivitetssone vil kunne bidra til mer tilrettelagt bruk og skjerming av andre viktige naturområder.



etter lov om kulturminnevern.

Det er utarbeidet temakart over sikrings- og faresoner, støy, luftforurensing, naturmiljø, kulturminnevern, storulykke og blågrønn struktur. Disse kartene finnes på linken som blir oppgitt under vedleggene. Kartutsnittet til venstre er kulturminnevernkartet, og det er flere oppføringer i Bydel Bjerke. I vedtaksforslaget foreslår administrasjonen at dette kartet blir supplert med at Veitvet oppføres som et område som har behov for nærmere vurdering av verneverdi, siden dette er Selvaags sitt første store utviklingsprosjekt. I tillegg blir det foreslått at Linderud gård og hageanlegg i sin helhet blir vernet

Bydelsutvalget har tidligere bedt administrasjonen jobbe for en bevaring av Bredtvetjordene. Kartet til høyre viser den blågrønne strukturen i byggesonen. De lysegrønne områdene er grøntområder som er sikret vern. I vedtaksforslaget blir det foreslått at Bredvedtområdet inkluderes som et område som skal sikres vern.



Bydelsdirektørens forslag til vedtak

Bydel Bjerke har følgende innspill til kommuneplanens samfunnsdel:

Smart kommune.

Mål 1 Landets kunnskapshovedstad

Barnehagene legger et viktig grunnlag for barnas kunnskapsutvikling i skolen. For at Oslo-skolen skal bli en av Europas beste må også barnehagene være i Europatoppen. I satsing 2 omtales førskolelærere, her vil det være korrekt å si barnehagelærere. I satsing 3 påpekes viktigheten av å styrke overgangene mellom skoleslagene, og Bydel Bjerke ønsker her å påpeke viktigheten av overgangen mellom barnehage og skole. Bydel Bjerke foreslår å tilføye «Oslo-barnehagen» i satsingene 1 og 3, og fremmer derfor følgende endringsforslag:

- *Satsing 1: Oslo-skolen og Oslo barnehagen skal være blant Europas beste*
- *Satsing 3: Oslo-barnehagen og Oslo-skolen skal gi et godt grunnlag for videre utdanning, arbeid og samfunnsdeltakelse*

Mål 2 Et attraktiv by nasjonalt og internasjonalt

Med det mangfoldet av kulturer som byens befolkning representerer er det også vokst fram et nytt kulturelt miljø. Bydel Bjerke erfarer at det er mange dyktige utøvere og talenter i bydelene – ikke minst i Groruddalen og Oslo sør. Med det nye kulturlivet i bydelene, er det også i her at kulturell nyskaping skjer. Det er viktig å ha gode arenaer og muligheter for samhandling mellom de ulike kulturelle miljøene. Et godt eksempel er at Bydel Bjerke har inngått en fire års samarbeidsavtale med Den Norske Opera og Ballet. Dette er et samarbeid som virker utviklende for alle parter.

Bydel Bjerke mener at det kulturelle mangfoldet skal komme klart fram av kommuneplanen og foreslår følgende tillegg under mål 2:

- *Som følge av en mer mangfoldig befolkning har Oslo fått en rekke talenter innen ulike kulturuttrykk.*

Følgende formulering foreslås som et tillegg under satsing 3:

- *I bydelene er det vokst fram et unikt og mangfoldig kulturelt miljø. Ved at Oslo legger til rette for samspill mellom de ulike kulturmiljøene, vil nye talenter og kulturinntrykk vokse fram.*

Mål 3 Fremtidens oppgaver skal løses smartere

Groruddalssatsingen gjennomføres i et tett samarbeid mellom kommunale og statlige etater og bydelene i Groruddalen. Lokalkunnskap og dialog med befolkningen fra bydelenes side, kobles med fagkunnskap og ressurser i etatene. Både etater og bydeler påpeker nytten av dette samarbeidet og viser til at resultatene blir bedre for byens befolkning. Dette støttes også av evalueringer som er gjort av satsingen. Bydel Bjerke mener det er viktig å bygge videre på denne erfaringen og at dette blir innarbeidet som en normal arbeidsform i hele Oslo. Bydel Bjerke foreslår følgende tillegg til satsing 1:

- *For bedre resultater og ressursutnyttelse, utvikles samarbeid mellom etatene og aktuelle bydeler som en normal arbeidsform i kommunen.*

Det drives mye utviklingsarbeid i kommunes virksomheter i dag. Dette foregår både ved at bydeler og etater utnytter sitt eget handlingsrom, i samarbeid med andre virksomheter og gjennom sentralt initierte utviklingsprosjekter. Ved utprøving av ny teknologi og annet utviklingsarbeid er det viktig å ha en bred tilnærming før det implementeres i hele organisasjonen. Bydel Bjerke vil påpeke at utviklingsarbeid gjøres best ved å ha en praktisk tilnærming og samarbeid mellom tjenestene. Bydel Bjerke foreslår følgende tillegg til satsing 3:

- Utvikling av ny teknologi gjøres best i samhandling med tjenesteutførere, samtidig som helheten ivaretas.

Sosial isolasjon er en stor utfordring i Oslo. Dette er i liten grad berørt i planen. Ved å ta i bruk velferdsteknologi og andre innovative løsninger kan tid og ressurser frigjøres. Dette må både brukes til nødvendig effektivisering og for å utvikle innholdet i tjenestene. Innføring av ny teknologi må videre sees i sammenheng med ressursmobilisering og muligheten for sosial mobilitet for den enkelte bruker. Nærheten til brukerne må ivaretas. Det er også store forskjeller i demografi og levekår innad i Oslo, og utviklingen av tjenestetilbudet må bygge på bydelens gode kunnskap om sin befolkning. Bydel Bjerke foreslår følgende tillegg til satsing 3:

- Velferdsteknologi innføres slik at tjenestene videreutvikler nærhet til brukerne og at den enkelte beboer får økt livskvalitet ved mulighet for større sosial mobilitet.

Trygg kommune

Mål 1 Trygg, åpen og tilgjengelig by

Hele byens befolkning er opptatt av god skjøtsel og vedlikehold av det offentlige rom. De siste årene er det blitt opprettet flere nye parker og turveier. I Groruddalen har hver bydel fått sin bydelspark, og disse må bli vedlikeholdt på en god måte. Det må settes av tilstrekkelige midler fra kommunen for å sikre vedlikehold og skjøtsel av det offentlige byrom. Bydel Bjerke foreslår følgende endringer under satsing 4:

- Endringsforslag: «Særlig i de sentrumsnære områder er det behov for forsterket innsats på renhold» endres til «Særlig i de mest brukte områdene er det behov for forsterket innsats på renhold».
- Tilleggsforslag: «Kommunen setter av tilstrekkelige ressurs til å vedlikeholde nyopparbeidede parker og turveier».

Mål 2 Trygghet for å få kommunale tjenester med kvalitet

Brukerundersøkelser viser at kommunen jevnt over leverer gode tjenester. I en vekstsituasjon og krav om økt effektivitet i tjenesteproduksjonen, er det også viktig å ha ivareta denne kvaliteten som er på de tjenestene som kommunen yter. Bydel Bjerke har følgende forslag til endring i satsing 1

- Kvaliteten på de kommunale tjenestene må opprettholdes på samme nivå.

Bydel Bjerke vil påpeke at behovet for boliger er kartlagt og godt dokumentert. Det er flere prosjekter som skal gjennomføres i vår bydel. Bydelen opplever imidlertid at gjennomføringskraften er for svak i kommunen.

Bydel Bjerke foreslår å tilføye følgende satsing 2:

Det er viktig at kommunen har tilstrekkelig kapasitet til å realisere boligprosjekter.

Antall beboere med demens er stigende i samfunnet. Dette gjelder ikke bare eldre, men også beboere mellom 50 og 67 år. Disse har andre behov enn eldre og Oslo må bygge ut denne omsorgen. Bydel Bjerke har følgende forslag til endring satsing 3.

Tilbudet tilpasses også demente under 67 år.

Satsing 4: Overvekt er et økende problem for mange barn og unge. I bydelene er det gjennomført en kartlegging som har dannet grunnlag for målrettede tiltak gjennom prosjektet «friske familier».

Bydel Bjerke vil understreke at det er viktig å ha målrettede tiltak «på et tidlig tidspunkt».

Mål 3 Alle skal ha muligheter for et godt og aktivt liv

Mange innbyggere med innvandrerbakgrunn har en vanskelig levekårssituasjon som følge av kort botid i Norge og manglende kvalifikasjoner for arbeidsmarkedet. Samtidig er det viktig at det er en klar forventning om samfunnsdeltakelse med både arbeid og engasjement i lokalmiljøet.

Groruddalssatsingen har gitt Bydel Bjerke anledning til å forsterke arbeidet med ulike grupper i lokalsamfunnet. Befolkningen fra alle grupper, både alder og etnisk bakgrunn, er rekruttert inn for å samarbeide om arrangementer og prosjekter. Dette har bidratt til å bygge ned fordommer, styrket tilhørighet og større trygghet i lokalsamfunnet.

Forslag til endring av tekst under satsing 1:

- **Mange bydeler gjennomfører tiltak for å bygge ned fordommer og styrke tilhørigheten som bidrar til inkludering og større trygghet i lokalsamfunnet.**

Satsing 3

Mange arbeidssøkende med innvandrerbakgrunn som har høyere utdanning både fra eget hjemland eller fra Norge, sliter med å få relevant arbeidspraksis. Dette er en stor ressurs som kan gå tapt for samfunnet. Eksempler fra næringslivet viser at ulike fadderordninger kan ha god effekt. Kommunens virksomheter bør sette i gang tilsvarende. Bydel Bjerke forslår følgende tilføyelse under satsing 3:

- **Kommunens virksomheter etablerer fadderordninger for arbeidssøkende innvandrere med høyere utdanning.**

Grønn

Mål Styrke Oslos blågrønne preg

I Bydel Bjerke og Groruddalen er det få naturområder som står igjen. Disse må imidlertid sikres og det må reetableres der det er mulig. I tillegg til bekkeåpninger, bør det også reetableres sammenhengende naturområder, f.eks. langs turveiene på tvers av dalen, som

Bymiljøetaten planlegger. Bydel Bjerke forslår derfor å tilføye under satsing 1 «retablere sammenhengende naturområder».

Ved sikring av byens kulturmiljøer og enkeltobjekter som skal bidra til å styrke Oslos blågrønne preg, vil Bydel Bjerke peke på nødvendigheten av å sikre Bredtvet-området. I tillegg har området rundt Østre Aker kirke nærmest bortgjemt bak næring og kraftlinjer. Slike kvaliteter og landmerker må sikres og bidra til positiv identitet.

Tilgjengeligheten til Marka bør styrkes også på vinterstid. I tillegg til videreutvikling av gang, sykkel og turveinettet – bør det også legges skiløyper fra marka og inn i boligområdene. Bydel Bjerke forslår under satsing 2 å tilføye «skiløyper».

Mål: Vekst gjennom kompakt byutvikling og banebasert fortetting.

I tillegg til nærhet til jobb og fritidsaktiviteter gjør det mulig å gå, sykle og bruke kollektivtilbudet når de reiser, er det viktig med et godt utbygd offentlig og privat servicetilbud. Dette gjelder bl.a. å ha god tilgang til barnehage, skole, idrettsanlegg, kulturtilbud, handel og annen offentlig service i lokalmiljøet. Bydel Bjerke vil foreslå følgende å tilføye under satsing 2:

- *Et godt utbygd offentlig og privat service i de nye boligområdene.*

Bydel Bjerke vil også fremheve betydningen hvor kommunen selv etablerer aktivitet. Lokalisering av bibliotek, kulturarena, idrettsanlegg, skoler og egne virksomheter, kan bidra til dannelse av bærekraftige nærsentra. Bydel Bjerke foreslår å tilføre under satsing 1

- *Kommunale aktiviteter og virksomheter skal lokaliseres slik at det kan bidra til positiv nærsentrumsdannelse.*

I tillegg til at veksten i persontransport skal tas med kollektivtrafikk, sykling og gange, ligger det et stort potensial i å øke andelen som sykler og går. I tillegg til utbygging av hovedsykkelveinettet, må også det lokale nettet av gang og sykkelveier utvikles. I planlegging av all utbygging må dette tas hensyn til. Bydel Bjerke foreslår derfor under satsing 3 å tilføre «utvikling av det lokale sykkel og gangveinettet».

Byutviklingsstrategi

Det store utviklingsgrepet i kommuneplanen, Hovinbyen, ligger i stor grad i Bydel Bjerke og Groruddalen. Bydel Bjerke støtter prinsippet om en banebasert utvikling av byen innenfra og ut. Det er også et godt grep for byen å tilrettelegge for en tett byutvikling. Det gir muligheter for å tilføre nye funksjoner og attraksjoner til bydelen og Groruddalen. Samtidig er det viktig å ta vare på eksisterende kvaliteter i form av bygningsmiljøer og landskap. Byutviklingen i Groruddalen må føre til at økt kvalitet og høyere attraktivitet også til de allerede etablerte bomiljøene.

Det må imidlertid settes krav til kvalitet i gjennomføringen. Ved en høy utnyttelse, gir det muligheter til å utvikle gode fellesfunksjoner, tilstrekkelig grad av privat og offentlig service og møteplasser i form av torg, parker og «bakgårder». Dette er mulig ved å se helhet og Bydel Bjerke mener derfor det er viktig med helhetlig områdeplanlegging.

Ved en områdebasert planlegging kan det imidlertid være en utfordring å få til gode sammenhenger mellom de ulike planområdene. I alle utviklingsområde er det derfor viktig at randsonene og grenseovergangene, til de omkringliggende områder gjøres gode. Ved å vektlegge disse overgangene vil byen oppleves sammenhengende og helhetlig.

Stor arkitektonisk foravtrykk

Med en såpass omfattende bolig- og næringsbygging innenfor et forholdsvis begrenset geografisk område, vil det bli et tydelig og stort arkitektonisk foravtrykk som vil prege byen i fremtiden. Det er derfor viktig at det ikke bare legges vekt på kvalitet i hva som er mellom husene, men også arkitektonisk kvalitet. I dag må vi bygge de bymiljøene som vi vil være stolte av i morgen – og om hundre år. Det må legges vekt på fasader og kvalitet i materialvalg. Torshov er et eksempel på dette.

I utforming av boligområder, kan det med fordel legges opp til et mangfold av arkitektonisk uttrykk med bevaring av viktige bomiljøkvaliteter og historiske bygninger. Men framfor å rive tidligere næringsbygg, bør det i større grad legges opp til å konvertere bygningskropper til bolig. Dette kan bidra til å gjøre byen mer spennende. Dessuten er det miljømessig bedre form for gjenbruk.

Sosial og kulturell infrastruktur

I nye utviklingsområder er det avgjørende at den sosiale og kulturelle infrastrukturen tillegges vekt. Gode møteplasser bidrar til å skape den gode byen.

Samferdselsanlegg og teknisk infrastruktur

Den sterke befolkningsveksten i Oslo og Akershus vil føre til et økt press på veier og kollektivtrafikk. Flere boområder i bydelen er i dag plaget av forurensing og støy som en følge av trafikken. Trafikkanalysen viser at Groruddalen er særlig utsatt for økt personbiltrafikk. For innbyggerne i Bydel Bjerke og Groruddalen er det viktig at denne trafikkveksten tas av kollektivtrafikk.

Bydel Bjerke mener derfor at kollektivtrafikken skal få en enda høyere prioritet i kommuneplanen. Kollektivtrafikkutbyggingen må ideelt sett komme i forkant av byutviklingen, slik at kollektivtilbudet er på plass når byutviklingsområdene blir transformert og fortettet. Bydel Bjerke foreslår som nytt mål under punkt 9.3:

- *Viktig kollektivinfrastruktur skal som hovedregel stå ferdig innen transformasjonsområdene bygges ut. Dette prinsippet vil ivareta Oslo kommunes mål om at trafikkveksten skal skje kollektivt.*

Ny T-banetunnel og ny t-banelinje i dalbunnen i Groruddalen med forbindelse opp til A-hus er et eksempel på kollektivprosjekter som må prioriteres. Samtidig ser bydelen at økt kapasitet gjennom sentrum i Oslo, også er et viktig tiltak for å styrke kollektivtilbudet i og gjennom Groruddalen. Dessuten må Oslo legge trykk på å realisere flytting av stasjonene på Hovedbanen, slik det er foreslått i kommuneplanen.

I Bydel Bjerke er trikk til Tonsenhagen/Linderud et prosjekt som kan bidra til bedre bomiljø og høyere kollektivandel. Bydel Bjerke foreslår følgende tiltak under punkt 9.3:

- *Ny trikk til Tonsenhagen/Linderud vil øke kollektivandelen i området og øke fremkommeligheten for kollektivtrafikken. Vises på plankartet.*

Videre er det nødvendig at veisystemet utformes på en slik måte at trafikkavviklingen gir bomiljøene minst mulig negativ påvirkning. Bydel Bjerke har lenge støttet en nedgradering av Trondheimsveien og at trafikken overføres fra Trondheimsveien til Østre Aker vei. En diagonal mellom Trondheimsveien og Østre Aker vei har lenge vært under utredning. Dette utredningsarbeidet står også nevnt i forslaget til kommuneplan, men det står ikke oppnevnt som et tiltak. Bydel Bjerke mener at følgende tiltak inkluderes under punkt 9.3

- *Diagonal mellom Trondheimsveien og Østre Aker vei vil forbedre bomiljøet langs Trondheimsveien og muliggjøre byutvikling. Alternative plasseringer for diagonal på Bredvet og Fossum står markert på plankart.*

Gange og sykkel

Hovedsykkelveinetten er et viktig grep for å bedre mulighetene for sykling i Oslo. Samtidig er hovedsykkelveinetten såpass grovmasket at det er behov for et mer finmasket system slik at sykling blir tilstrekkelig effektivt og trygt. Bydel Bjerke konstaterer at samferdselsprosjekter som nylig er realisert, f.eks. Økern, ikke har tatt tilstrekkelig hensyn til denne «nærtrafikken» med tilfredsstillende løsninger for gående og syklende til Kuben yrkesarena/Kabelgata og til Økern senter. Gode forhold for gående og syklende må realiseres samtidig med utvikling av bolig- og næringsområdene.

Under «Behov for videre arbeid» i punkt 9.3.2 foreslår Bydel Bjerke følgende endring av teksten:

- Det må arbeides videre med å øke sykkelandelen, gjennom blant annet å revidere hovedsykkelveinetten og gjøre sykkelveinetten mer finmasket, styrke av bysykkelordningen, vinterdrift og bedre skilting og oppmerking.
- God tilrettelegging for gangtrafikk og bruk av sykkel, må innarbeides i alle utbyggingsprosjekter, slik at det utvikles et finmasket nett med logiske bevegelsesmønstre.

Grønnstruktur

Grøntområdene er en ressurs for nærmiljøene som bare vil stige i verdi ettersom befolkningen vokser. I kommuneplanen blir det understreket at sterk befolkningsvekst og fortetting vil medføre økt press og belastning på grønnstrukturen samt behov for å etablere nye grøntområder.

I Groruddalen er det noen viktige grøntområder som ikke er sikret mot utbygging. Når store områder i Groruddalen skal transformeres og få en høy utnyttelse, er det viktig å sikre siste rest av gjenstående kulturlandskap og naturområder. I Bydel Bjerke er det et stort og viktig grøntområde på Bredtvet som i dag ikke er sikret, og som nå er utsatt for utbyggingspress. Dette er et stort og sammenhengende kulturlandskap av stor verdi. I kommuneplanen fra 2008 ble det foreslått at dette området skulle sikres som et kulturlandskap.

Bydel Bjerke foreslår derfor et nytt tiltak under punkt «9.4 Grønnstruktur». Dette tiltaket er i tråd med målet «Sikre og videreutvikle areal for blågrønn struktur»:

- Usikrede gjenværende grøntområder og kulturlandskap av særlig verdi for bomiljø, naturmangfold og kulturminnevern skal sikres planmessig vern. Eksempel på et slikt område er Bredtvet og Brobekk skolehage, som også bør vises på plankartet.

Alnabruterminalen

Bydel Bjerke mener det vil være riktig å etablere andre godsknutepunkter i Osloregionen for å avlaste Alnabruterminalen, slik som det står beskrevet i kommuneplanen. På kort sikt vil det være samfunnsnyttig med fortsatt drift på Alnabru. På lang sikt bør det derimot finnes andre arealer i regionen for denne typen virksomhet. En nedbygging av Alnabruterminalen er viktig både av hensyn til miljø og bomiljø i Groruddalen.

Groruddalen er et tett befolket område, og kommuneplanen legger opp til en ytterligere fortetting i dalbunnen. Flere av disse transformasjonsområdene ligger i umiddelbar nærhet til terminalområdet på Alnabru, slik som Vollebekk, Haraldrud, Kjelsrud, Stubberud og Breivoll. Den foreslåtte kommuneplanen skal gjelde fram til 2030 med perspektiver mot 2050. En nedbygging av Alnabru er neppe realistisk innen 2030, men innen 2050 bør Oslo kommune ha startet arbeidet for å flytte deler av aktiviteten bort fra Alnabru. Bydel Bjerke kan ikke se at en slik nedbygging av Alnabruterminalen er prioritert i kommuneplanen, og mener at dette er et punkt som må inkluderes for å sikre en mer arealeffektiv godshåndtering.

I kommuneplanen står det at infrastruktur for gods skal planlegges i et 50-årsperspektiv. Et 50-årsperspektiv på godsinfrastrukturen må legge opp til noen ambisiøse, men like fullt, realistiske målsetninger som vil bedre bomiljøet i Groruddalen. Bydel Bjerke foreslår derfor som nytt mål under punkt «9.3.5 Gods og terminal»

- *Av hensyn til miljø og bomiljø i Groruddalen skal Oslo kommune arbeide for å starte en trinnvis nedbygging av Alnabruterminalen i løpet av et 50-årsperspektiv.*

Aktivitetssoner i marka – og tilgjengelighet til disse

Opprettelsen av aktivitetssoner i Marka er et godt forslag for å tilrettelegge for økt bruk av Marka, samtidig som det sikrer vern av viktige naturområder. I forslaget til kommuneplan står det at for å tilrettelegge for økt bruk av Marka er det behov for å utbedre og utvide løype- og turveinettet. Bydel Bjerke deler denne oppfatningen, men ønsker også å utvide perspektivet.

For å øke bruken av Marka er det viktig at turveinettet også i byggesonen utvides og at forbindelsen til aktivitetssoner og turveier i Marka styrkes. Ved å bedre tilgjengeligheten til Marka gjennom å styrke turveier og anlegge skiløyper gjennom grøntdrag i byggesonen er det også mulig å «trekke Marka inn i byen». Dette vil være et godt grep for folkehelsen og bomiljøet. Dessuten vil det redusere trykket og behovet for utfartsparkering.

Kulturminner

For en by i sterk vekst og utvikling er det viktig at man legger gode føringer for kulturminnevern, og kommuneplanen følger dette godt opp. I ytre by er det blant annet foreslått 21 områder i som står oppført som kategori II-områder – altså områder hvor verneverdi må avklares nærmere gjennom videre vurderinger og analyser. Bydel Bjerke ønsker at Veitvet inkluderes som et område her og at dette markeres i temakartet. Veitvet er det tidligste eksempelet på Selvaags boligbygging.

I Bydel Bjerke ligger også Linderud gård. Linderud gård og Barokkhagen er et av de viktigste kulturminnene i Oslo – og har nasjonal verdi. Bydel Bjerke mener derfor at dette anlegget i sin helhet vernes etter lov om kulturminnevern.

Bydel Bjerke, 14.05.2014

Kari-Anne Mathisen
bydelsdirektør

Lars Eivind Bjørnstad
leder, Avdeling for bydelsutvikling

Alle vedlegg og saksdokumenter: <http://kommuneplan.oslo.kommune.no/>