

Arkivsak:

Arkivkode:

Saksbeh: Veronica Bruce

Saksgang

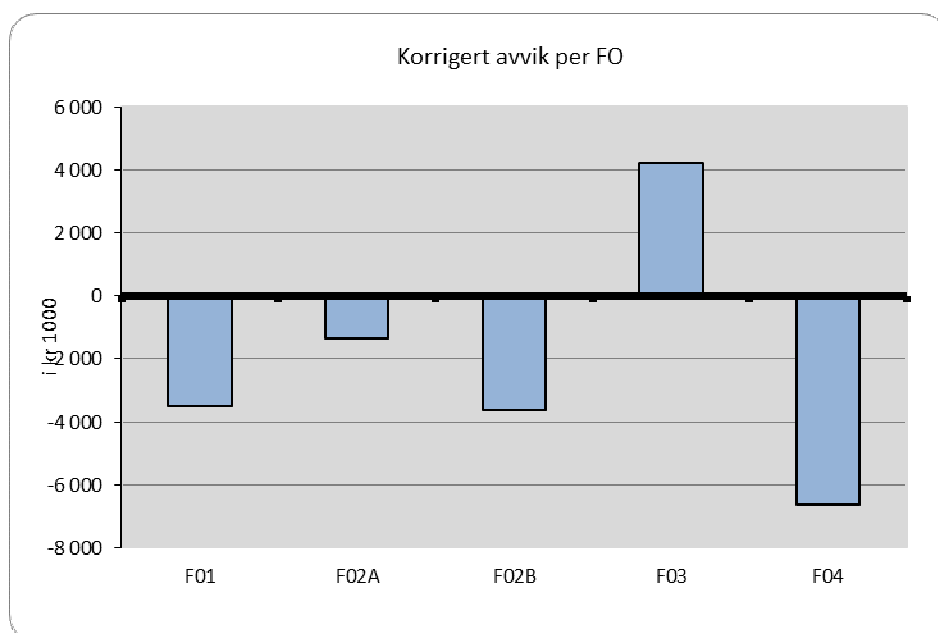
Bydelsutvalget

Møtedato

19.06.2014

## Økonomirapportering per 30. april 2014

Funksjon	Funksjon (T)	Bokført denne periode	Bokført hittil i år	Budsjett hittil i år	Avvik	Sum korrigerin ger	Korrigert avvik	Opprinnelig budsjett	Justert budsjett	Endr avvik mar- apr
F01	Helse, sosial og nærmiljø	14 515	64 502	58 350	-6 152	-2 665	-3 487	165 590	170 315	-1 272
F02A	Barnehager	51 820	173 122	169 992	-3 130	-1 764	-1 366	450 779	460 610	-372
F02B	Oppvekst	15 201	63 880	60 380	-3 501	140	-3 641	170 730	174 005	-1 068
F03	Pleie og omsorg	35 998	144 668	149 067	4 399	190	4 209	429 530	441 267	813
F04	Økonomisk sosialhjelp	16 076	60 208	53 578	-6 630	0	-6 630	177 356	167 900	-2 215
<b>SUM</b>	<b>BYDELEN TOTALT</b>	<b>133 610</b>	<b>506 381</b>	<b>491 368</b>	<b>-15 013</b>	<b>-4 099</b>	<b>-10 914</b>	<b>1 393 985</b>	<b>1 414 097</b>	<b>-4 114</b>



I denne sak legges det fram regnskapstabeller per 30. april 2014 for bydelen totalt og for hvert enkelt funksjonsområde fordelt på kostrafunksjoner. Forbruk og avvik er kort kommentert.

Økonomirapporten inkluderer produksjonstall og utvikling innen følgende kritiske områder:

- Vedtakter i bydelens hjemmetjeneste
- Utbetaling av økonomisk sosialhjelp
- Kjøp av institusjonsplasser og antall meldinger i barnevernet

d. Kjøp av sykehjemsplasser

Bydelens økonomi er svært avhengig av utviklingen innenfor disse områder. Utgiftene til kjøp av plasser både i helse og sosial og barnevern er ført etter anordningsprinsippet (i den perioden utgiften hører hjemme).

I tillegg er tallene blant annet korrigert for:

- a. feilperiodiseringer
- b. utestående/forskuddsbetalt husleie
- c. restanser utgiftsføring
- d. utestående krav refusjon sykepenger

### Bydelen totalt

Bydelen har per 30. april et regnskapsmessig merforbruk på 15 millioner. Korrigert regnskap viser et merforbruk på 10,9 millioner. Økonomisk sosialhjelp (eksklusiv kvalifiseringsprogram) har et merforbruk på 6,2 millioner, mens den øvrige driften har et merforbruk på 4,7 millioner.

Kommentarer til mer/mindreforbruk er gjort under de enkelte funksjonene og i siste avsnitt om prognose. Det er ennå tidlig på året og usikkerhet om utviklingen framover på flere områder.

Bydelsutvalget vedtok i budsjett 2014 innsparings- og omstillingstiltak for 29,378 millioner kroner. Tiltakene med effekt pr. 1. tertial og prognose ut året er vist under hvert funksjonsområde.

### Rammeøkninger 2014 (per 30.april)

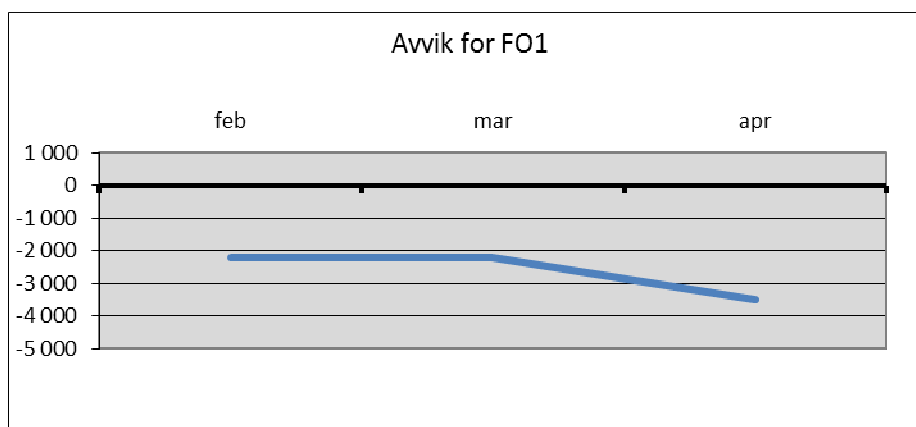
Sum	Funksjon	Notat
1 266 889	diverse	Opprinnelig ramme FO1-FO3
127 096	281	Opprinnelig ramme FO4
16 694	diverse	Vedtatt virkning mindreforbruk + overførte midler regnskapet 2013
470	231	7, Komm.dir. 250214 - fordeling av Ungdomsmidler kap.308 (1)+(2)
1 219	211	11, Komm.dir 22042014 - språkforst.minoritetsspråklige barn i forskolealder (2)
1 729	234	14, Byrådens sak 110414 - tilskudd til drift av senior/eldresentrene 2014 (2)
1 414 097	<b>Sum bydelens totale ramme pr 30.04</b>	

#### Forklaring:

- (1) Økning som er forutsatt i vedtatt budsjett.
- (2) Øremerkede midler som er knyttet til bestemt aktivitet.

## Funksjonsområde 1 – Helse, sosial og nærmiljø

Funksjon	Funksjon (T)	Bokført denne periode	Bokført hittil i år	Budsjett hittil i år	Avvik	Sum korrigeringer	Korrigert avvik	Opprinnelig budsjett	Justert budsjett	Endr avvik mar apr
100	Politisk styring	211	357	472	115	59	56	1 305	1 305	13
120	Administrasjon	253	751	860	109	0	109	38 170	2 799	-39
130	Administrasjonslokaler	0	1 003	0	-1 003	-1 003	0	4 396	0	0
190	Interne serviceenheter	3 906	4 678	3 713	-965	687	-1 652	0	24 734	-1 626
233	Annet forebyggende helsearbeid	84	424	526	102	0	102	1 261	1 265	24
241	Diagnose, behandling, re-/habilitering	2 647	11 090	11 017	-72	0	-72	28 996	30 644	50
242	Råd, veiledning og sosial forebyggende arbeid	6 078	23 489	22 508	-981	-864	-117	65 315	61 766	818
243	Tilbud til personer med rusproblemer	1 839	7 116	6 585	-531	0	-531	8 755	18 931	-192
265	Kommunalt disponerte boliger	-3 549	-2 206	-2 071	135	35	100	-1 416	-1 416	-27
273	Arbeidsrettede tiltak i kommunal regi	2 218	10 335	8 100	-2 235	-1 579	-656	14 451	17 854	-188
275	Introduksjonsordningen	1 232	4 778	4 319	-459	0	-459	-128	7 930	-345
283	Bistand til etablering og oppretth egen bolig	461	2 276	1 520	-756	0	-756	4 271	4 283	-86
335	Rekreasjon i tettsted	-859	430	801	371	0	371	212	220	321
860	Motpost avskrivninger	-5	-19	0	19	0	19	0	0	5
<b>F01</b>	<b>Helse, sosial og nærmiljø</b>	<b>14 515</b>	<b>64 502</b>	<b>58 350</b>	<b>-6 152</b>	<b>-2 665</b>	<b>-3 487</b>	<b>165 590</b>	<b>170 315</b>	<b>-1 272</b>



### Rammeøkninger budsjett funksjonsområde 1:

- funksjon 243 - overførte øremerkede midler 2013 kr 1,5 mill.
- funksjon 242 - overførte øremerkede midler 2013 kr 1,446 mill.
- funksjon 273 - overførte øremerkede midler 2013 kr 1,620 mill.
- funksjon 273 - mindreforbruk 2013 «Quo Vadis?» kr 1,1 mill.
- funksjon 190 - virkning mindreforbruk 2013 kr 8,823 mill.

### Status tiltak 2014 per 1.tertial:

Innsparinger/tiltak	Risiko	2014	Resultat 1. tertial	Prognose	Avvik mål prognose
Økte inntekter gater torg	L	300	100	300	0
Ledigholdelse av stilling 1/2 år	L	390	130	390	0
Refusjon sykepenger hvor det ikke brukes vikar administrasjonen	L	150	50	150	0
Diverse effektiviseringstiltak administrasjonen	M	330	110	330	0
Redusere avsetning lønn til personer med pensjon	L	200	67	200	0
Diverse effektiviseringstiltak KOM	L	550	180	550	0
Diverse økte inntekter KOM	M	420	140	420	0
Reduksjon nytt anbud dagsentertransport	M	100	0	100	0
Refusjon sykepenger hvor det ikke brukes vikar NAV	L	1 500	500	1 500	0
Økt prosjektfinansiering sosial	M	1 600	550	1 600	0
<b>Sum tiltak funksjonsområde 1</b>		<b>5 540</b>	<b>1 827</b>	<b>5 540</b>	<b>0</b>

Samlet har helse, sosial og nærmiljø per april et korrigert merforbruk på 3,5 millioner.

Funksjonene 100 politisk styring, 120 administrasjon, 130 administrasjonslokaler og 190 interne serviceenheter har samlet et korrigert merforbruk på rundt 1,5 mill. IKT har en merutgift på 0,2 millioner. De faste kostnadene bydelen betaler til Utviklings- og kompetansenheten (UKE) for IKT er noe høyere enn forutsatt i budsjett. I tillegg vil UKE belaste virksomhetene for utgifter vi tidligere ikke har betalt for og utvikling og oppdateringer av systemene medfører nye og økte kostnader. Dette er utgifter det er vanskelig å ha oversikt over på budsjetteringstidspunktet. Det beregnes at bydelen vil få et merforbruk på IKT på 1 million kroner.

Avviket ellers skyldes at tilfeldige inntekter (blant annet inntekter vedrørende tidligere år) er budsjettert på funksjon 190 mens inntektene blir postert på de funksjoner de hører hjemme. Dette vil bli justert i løpet av året.

Kommunens virksomheter betaler en egenandel for personer som går over i en tidlig uførepensjon. Egenandelens størrelse avhenger blant annet av personens lønn og pensjonsrettigheter. Disse utgiftene gikk noe ned de første 9 månedene i 2013, men økte på slutten av året. Økningen har fortsatt i 2014. Det beregnes at utgifter til dette vil bli ca. 1,5 millioner høyere enn budsjettert

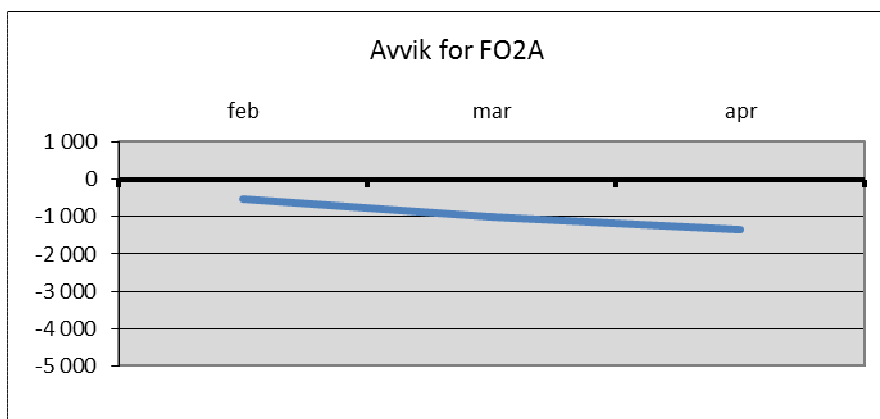
Funksjonene 242 (råd, veiledning og sosialt arbeid), 243 (tilbud til personer med rusproblemer), 273 (kommunale sysselsettingstiltak), 275 (introduksjonsordningen), 276 (kvalifiseringsprogrammet) og 283 (bistand til etablering og opprettholdelse av egen bolig) gjelder tjenester som i hovedsak ligger under NAV sosial. Funksjonene er tette og integrerte. De må derfor sees i sammenheng og har til sammen i overkant av 2,8 millioner i merforbruk hittil i år. Dette har særlig sammenheng med uavklarte prosjektsøknader 2014 (noen utgifter er ført, budsjetterte inntekter har ikke kommet ennå) og andre avvik i periodisering som vil rette seg opp i løpet av året.

#### ***Prognose for funksjonsområde 1 Helse, sosial og nærmiljø***

Utgifter til IKT og egenandeler på tidlig uførepensjon vil til sammen gi et merforbruk på 2,5 millioner. De øvrige tjenestene innen funksjonsområde vil gå i balanse.

## Funksjonsområde 2A – Barnehager

Funksjon	Funksjon (T)	Bokført				Sum			Justert budsjett	Endr avvik mar-apr
		denne periode	Bokført hittil i år	Budsjett hittil i år	Avvik	korrigeringer	Korrigert avvik	Opprinnelig budsjett		
201	Førskole	43 105	139 065	137 344	-1 721	-1 483	-238	359 910	366 856	61
211	Styrket tilbud til førskolebarn	2 616	9 781	8 650	-1 131	-81	-1 050	19 926	21 816	-358
221	Førskolelokaler og skyss	6 100	24 276	23 999	-277	-200	-77	70 943	71 938	-75
<b>FO2A</b>	<b>Barnehager</b>	<b>51 820</b>	<b>173 122</b>	<b>169 992</b>	<b>-3 130</b>	<b>-1 764</b>	<b>-1 366</b>	<b>450 779</b>	<b>460 610</b>	<b>-372</b>



Rammeøkninger budsjett funksjonsområde 2A:

- funksjon 201 - overførte øremerkede midler 2013 kr 0,946 mill.

Status tiltak 2014 per 1. tertial:

Innsparinger/tiltak	Risiko	2014	Resultat 1. tertial	Prognose	Avvik mål prognose
Kun halvårsdrift kveldsåpen barnhage	L	500	0	500	0
Sammenslåing Hovin bhg og Ola Narr barnehageenhet	L	580	193	580	0
Reduksjon energiutgifter	M	1 100	367	1 100	0
Diverse andre mindre effektiviseringstiltak	L	67	22	67	0
40% stilling samisk barnehage	L	177	59	177	0
<b>Sum tiltak funksjonsområde 2A</b>		<b>2 424</b>	<b>641</b>	<b>2 424</b>	<b>0</b>

Funksjonsområde 2A barnehager har per 30. april et korrigert merforbruk på 1,36 millioner.

Funksjon 201 førskole har et korrigert merforbruk på 0,238 mill. Forslag til nye satser for kommunalt tilskudd til ikke-kommunale barnehager for 2014 viser at det er satt av ca. 1,3 millioner for lite i budsjettet. Hovedårsaken til dette er at tilskuddene har økt med 7 - 8 % ift tilskuddene for 2013 mens kommunal deflator er 3,2 %. Den øvrige barnehagedriften vil gå i balanse.

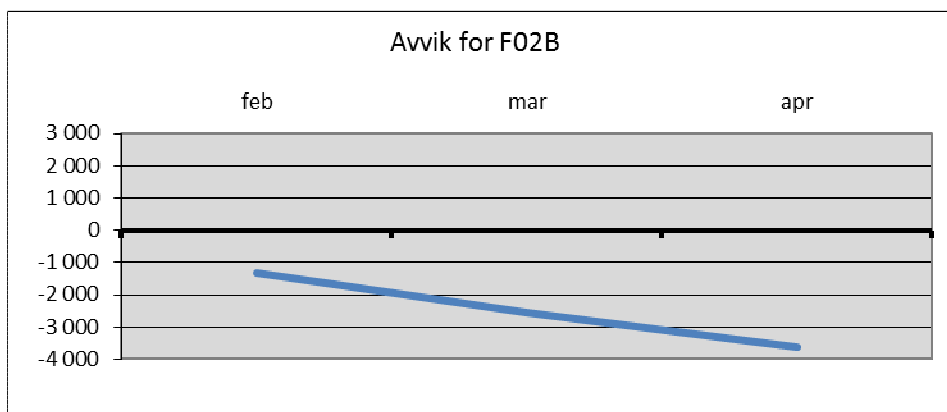
Funksjon 211 styrket tilbud til førskolebarn har et korrigert negativt avvik på 1 mill. Avviket skyldes i hovedsak merforbruk på lønn i pedagogisk team. Teamet må bruke flere vikarer enn det er penger til for å kunne følge opp det økende antall vedtak om spesialundervisning etter opplæringsloven § 5-7. Det er satt i gang innsparingstiltak for å holde merforbruket så lavt som mulig, men det beregnes at pedagogisk team vil få et merforbruk på 1,5 millioner.

### ***Prognose for funksjonsområde 2A barnehager***

Budsjettet er svært stramt. Det forventes at avviket på funksjon 211 vil stabilisere seg og at funksjonsområde vil få et merforbruk på 1,5 million på slutten av året. I tillegg forventes det, som en følge av økt tilskudd til private barnehager, et merforbruk på ca. 1,3 millioner på funksjon 201

## Funksjonsområde 2B – Oppvekst

Funksjon	Funksjon (T)	Bokført	Bokført	Budsjett	Avvik	Sum			Justert budsjett	Endr avvik mar-apr
		denne periode	hittil i år	hittil i år		korrigeringer	Korrigert avvik	Opprinnelig budsjett		
231	Aktivitetstilbud barn og unge	1 600	7 162	7 605	443	-81	524	21 129	21 585	224
232	Forebygging, helsestasjons- og skolehelsetjen.	2 549	11 014	10 784	-230	-149	-81	30 317	30 313	-148
244	Barneverntjeneste	4 005	16 394	16 224	-170	14	-184	43 653	46 475	43
251	Barnevernstiltak (ikke plassert av barnevernet)	706	2 936	2 232	-703	0	-703	6 547	6 547	-148
252	Barnevernstiltak (barnet plassert av barnevernet)	6 341	26 376	23 535	-2 840	356	-3 196	69 084	69 084	-1 039
<b>F02B</b>	<b>Oppvekst</b>	<b>15 201</b>	<b>63 880</b>	<b>60 380</b>	<b>-3 501</b>	<b>140</b>	<b>-3 641</b>	<b>170 730</b>	<b>174 005</b>	<b>-1 068</b>



Rammeøkninger budsjett funksjonsområde 2B:

- funksjon 231 - overførte øremerkede midler 2013 kr 0,112 mill.
- funksjon 232 - overførte øremerkede midler 2013 kr 0,476 mill.
- funksjon 244 - overførte øremerkede midler 2013 kr 0,136 mill.
- funksjon 231 – fordeling ungdomsmidler komm.dir. 250214, nr. 7) kr 0,470 mill.
- funksjon 211 – språkforst. min.språklige barn (komm.dir.220414, nr. 11) kr 1,219 mill.

Status tiltak 2014 per 1. tertial:

Innsparinger/tiltak	Risiko	2014	Resultat 1. tertial	Prognose	Avvik mål prognose
Diverse tiltak barnevern fra inst. til lokale tiltak	L	1 500	1 500	1 500	0
Diverse tiltak barnevern fra inst. til lokale tiltak	M	3 000	0	0	-3 000
Diverse tiltak barnevern fra inst. til lokale tiltak	H	1 366	0	0	-1 366
<b>Sum tiltak funksjonsområde 2B</b>		<b>5 866</b>	<b>1 500</b>	<b>1 500</b>	<b>-4 366</b>

Funksjonsområde 2B Oppvekst har per 30. april et samlet merforbruk på 3,6 millioner i forhold til periodisert budsjett. Merforbruket er i hovedsak i barnevernet.

Funksjon 231 Aktivitetstilbud barn og unge har et positivt avvik på 524 000 som i all hovedsak skyldes mindreforbruk på lønn i påvente av økt aktivitet i sommer. Det forventes at avviket hentes inn i løpet av året og at funksjon 231 vil gå i balanse på slutten av året.

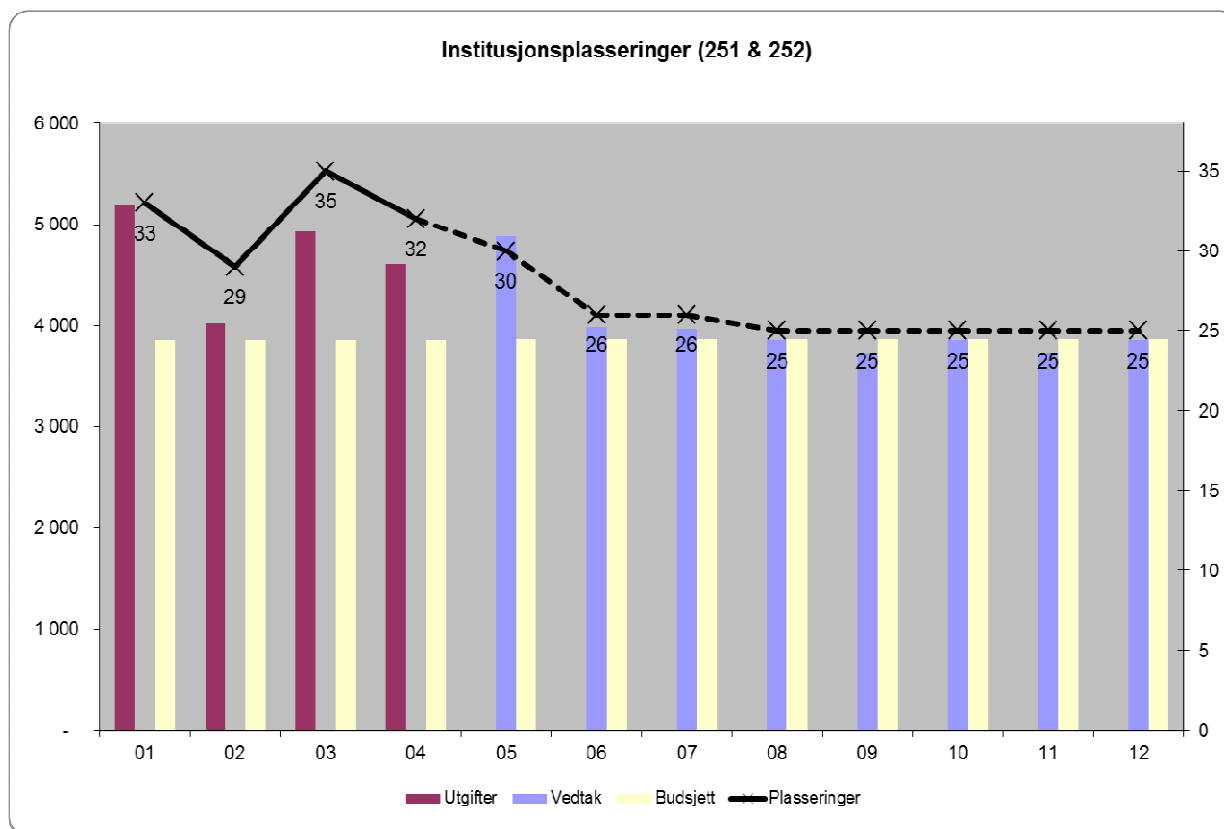
Funksjon 232 Forebygging, helsestasjons- og skolehelsetjenesten: Negativt avvik på funksjon 232 på ca. 81 000 kroner skyldes hovedsakelig merforbruk på vikarlønn på helsestasjonen. Avviket vil jevnes ut i løpet av året og det forventes at funksjonen vil gå i balanse på slutten av året.

Funksjon 244 barneverntjeneste, 251 tiltak i familien og 252 tiltak utenfor familien:

Resultat for barnevern per 30. april er et samlet negativt avvik på 4,08 millioner. Både funksjon 244, 251 og 252 har et merforbruk, der avviket på funksjon 252 er desidert størst. Det negative avviket på funksjon 251 og 252 på til sammen 4,02 mill. skyldes et større antall nye institusjonsplasseringer i årets første måneder. Avviket på funksjon 244 er på – 184.000 og skyldes bl.a. en bot på 140 000.

### Institusjonsplasseringer F251 og 252 - tiltak i og utenfor familien

	Antall plasseringer / barn	Utgifter pr. mnd (1000)	Vedtak pr. mnd (1000)	Budsjett (1000)	Avvik (hele 1000)
Januar	33	5 190		3 860	-1 330
Februar	29	4 100		3 860	-240
Mars	35	4 776		3 860	-916
April	32	4 613		3 860	-753
Mai	30		4 878	3 861	-1 017
Juni	26		3 987	3 861	-126
Juli	26		3 964	3 861	-103
August	25		3 858	3 861	3
September	25		3 734	3 861	127
Oktober	25		3 858	3 861	3
November	25		3 734	3 861	127
Desember	25		3 858	3 861	3
<b>Sum 2014</b>	<b>336</b>	<b>18 679</b>	<b>31 873</b>	<b>46 328</b>	<b>-4 224</b>





Rapportering barnevern april 2014				
Meldinger og undersøkelser	201404	Hittil i år 2014	201304	Hittil i år 2013
<b>Antall meldinger mottatt i perioden</b>	<b>27</b>	<b>141</b>	<b>54</b>	<b>196</b>
Antall ubehandlede meldinger fra før periode	**	**	**	1
Herav antall henlagte meldinger i perioden	3	19	16	56
Herav antall opprettede undersøkelsessaker i perioden	24	120	31	139
Antall ubehandlede meldinger ved periodens utløp	0	2	7	7
<b>Antall barn omfattet av meldingene</b>	<b>26</b>	<b>139</b>	<b>52</b>	<b>194</b>
Antall undersøkelsessaker opprettet i perioden	24	120	31	139
Antall undersøkelser overført fra før periode	**	85	97	70
<b>Sum antall undersøkelsessaker</b>	<b>73*</b>	<b>205</b>	<b>128</b>	<b>209</b>
Herav antall avsluttet med frivillig hjelpetiltak	3	26	10	30
Herav antall avsluttet med plasseringsvedtak for barnet	0	0	1	1
Henlagt etter barneverntjenestens vurdering	21	79	**	**
Henlagt etter partenes vurdering	0	11	**	**
Flyttet	3	5	**	**
Henlagt/flyttet etter gammelt kodeverk (tom 052013)	**	**	20	79
<b>Antall barn omfattet av undersøkelsene</b>	<b>**</b>	<b>199</b>	<b>128</b>	<b>202</b>
Tiltak i og utenfor familien	pr. 30.04.14	Hittil i år 2014	pr. 30.04.13	Hittil i år 2013
<b>Barn og unge under tiltak i familien</b>	<b>183</b>	<b>226</b>	<b>222</b>	<b>277</b>
> herav i alderen 0-17 år	175	214	207	265
<b>Barn og unge under tiltak utenfor familien</b>	<b>115</b>	<b>122</b>	<b>120</b>	<b>118</b>
> herav i alderen 0-17 år	81	85	86	88

\*Antall unders.-saker per 2/5-14

\*\*Informasjon ikke tilgjengelig pga. avvikling av Datavarehus

Oversikt over meldinger april 2014	Skole	Lege/sykeh/tann-lege	Andre privatpers.	Familie for øvrig	BV-tjen.	Barneverns-vakt	Politi	Helsestj./skolehel.-tj.	NAV	Krisesenter	BHG	Sum
Høy grad av konflikt i hjemmet					2	1						3
Barnet utsatt for fysisk mishandling	3										1	4
Barnets atferd/kriminalitet							2					2
Andre forhold v/foreldre/fam. situasjon			1	1		1						3
Andre forhold v/barnets situasjon		1										1
Foreldres psykiske problem		1										1
Foreldres rusmisbruk			1			4			1			6
Foreldres manglende foreldreferdigheter									3			3
Vold i hjemmet/barnet vitne til vold					2	1	1					4
<b>Sum*</b>	<b>3</b>	<b>2</b>	<b>2</b>	<b>1</b>	<b>4</b>	<b>7</b>	<b>3</b>	<b>0</b>	<b>4</b>	<b>0</b>	<b>1</b>	<b>27</b>

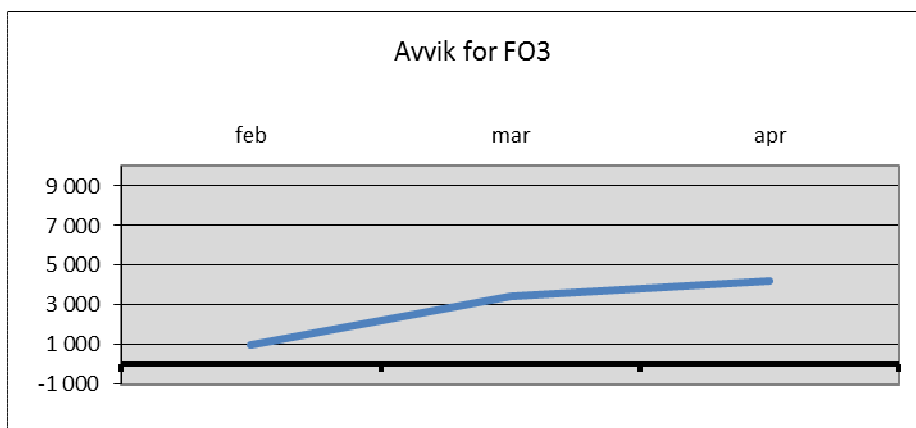
\* Hvorav 22 barn i aldersgruppen 0-12år, 5 barn i aldersgruppen 13-18 år.

### ***Prognose for funksjonsområde 2B Oppvekst***

Barnevernets utgifter varierer sterkt fra måned til måned og kan fort endre seg pga. både opphør av eksisterende og nye institusjonsplasseringer. Det er avsatt en buffer på barnevern til variasjonene periodisert i desember. Holder barnevernet seg på dagens nivå, vil bufferen ikke dekke merforbruket. Det jobbes aktivt for å holde utgiftene nede og å ta i bruk billigere og bedre lokale tiltak. Avdelingsdirektør vil sammen med ledergruppen i barnevernet i løpet av juni avholde møter for å utarbeide en plan for hvordan man kan få utgiftene mest mulig i balanse. Dett er særlig viktig i forhold til 2015. Det forventes at barnevernet vil få et merforbruk på 7 millioner, mens de øvrige tjenestene innen funksjonsområde vil gå i balanse.

## Funksjonsområde 3 – Pleie og omsorg

Funksjon	Funksjon (T)	Bokført denne periode	Bokført hittil i år	Budsjett hittil i år	Avvik	Sum korrigeringer	Korrigert avvik	Opprinnelig budsjett	Justert budsjett	Endr avvik mar-apr
234	Aktiverings- og servicetjen. for eldre og funksj.h	-3	25	12 335	12 309	0	12 309	30 389	32 737	2 569
2341	Aktiverings- og servicetjen. (under 67 år)	-123	5 626	0	-5 626	-223	-5 403	0	0	309
2342	Aktiverings- og servicetjen. (over 67 år)	2 656	5 221	0	-5 221	0	-5 221	0	0	-2 656
253	Helse- og omsorgstjenester i institusjon	56	287	70 087	69 801	-317	70 118	203 432	207 380	17 777
2531	Helse- og omsorgstjen. i institusjon (under 67 år)	6 893	25 365	0	-25 365	0	-25 365	0	0	-6 893
2532	Helse- og omsorgstjen. i institusjon (over 67 år)	10 275	43 802	0	-43 802	0	-43 802	0	0	-10 275
254	Helse- og omsorgstjenester til hjemmeboende	15 662	63 854	65 790	1 936	730	1 206	184 298	189 738	-199
2541	Helse- og omsorgstjen. hj.boende (under 67 år)	-38	-93	0	93	0	93	0	0	38
2542	Helse- og omsorgstjen. hj.boende (over 67 år)	-156	-475	0	475	0	475	0	0	156
261	Institusjonslokaler	0	0	-2 030	-2 030	0	-2 030	0	0	-1 090
2612	Institusjonslokaler brukere over 67 år	-1 064	-1 825	0	1 825	0	1 825	0	0	1 064
733	Transport (ordninger) for funksjonshemmede	1 839	2 881	2 885	4	0	4	11 411	11 412	14
<b>F03</b>	<b>Pleie og omsorg</b>	<b>35 998</b>	<b>144 668</b>	<b>149 067</b>	<b>4 399</b>	<b>190</b>	<b>4 209</b>	<b>429 530</b>	<b>441 267</b>	<b>813</b>



Rammeøkninger budsjett funksjonsområde 3:

- funksjon 254 - overførte øremerkede midler 2013 kr 0,535 mill.
- funksjon 234 – tilskudd senior/eldresentrene (byrådets sak 110414 nr 14) kr 1,729 mill.

Status tiltak 2014 per 1. tertial:

Innsparinger/tiltak	Risiko	2014	Resultat 1. tertial	Prognose	Avvik mål prognose
Overføring fra bo og omsorgstilbud til lokale tiltak	L	2 580	860	2 580	0
Overføring fra bo og omsorgstilbud til lokale tiltak	M	638	213	638	0
Nedtrapping sykehjem 3 plasser	L	2 142	700	2 142	0
Nedtrapping sykehjem 2 plasser	M	1 429	800	2 429	1 000
Nedtrapping sykehjem 2 plasser	H	1 429	1 429	1 929	500
Reduksjon i vedtak praktisk bistand (1,5 stilling)	M	800	267	800	0
Reduksjon i brukere funksjonshemmede/reduuerte vedtak	L	2 099	700	2 099	0
Reduksjon i brukere funksjonshemmede/reduuerte vedtak	M	950	1 000	2 950	2 000
Reduksjon i brukere funksjonshemmede/reduuerte vedtak	H	450	500	1 450	1 000
Inndra 0,8 konsulentstilling hjemmetjenesten	L	250	80	250	0
Virkning inndratte 2,5 stillinger (1,5 helår, 1 halvår) hjemmetjenesten	H	900	400	900	0
Reduksjon i utgifter overtallige	M	740	250	740	0
Diverse effektiviseringstiltak hjemmetjenesten	M	441	150	441	0
Ikke tilskudd til basseng Sofienbersenteret	L	200	200	200	0
Redusert tilskudd eldresentre	L	500	500	500	0
<b>Sum tiltak funksjonsområde 3</b>		<b>15 548</b>	<b>8 049</b>	<b>20 048</b>	<b>4 500</b>

Korrigert regnskap pr 30.april viser 4,2 mill. i mindreforbruk. Dette har særlig sammenheng med mindreforbruk på kjøp av sykehjemsplasser, lavere utgifter til avlastning, samt mindreforbruk i hjemmetjenesten.

Helse- og omsorgstjenester i institusjon (funksjon 253)

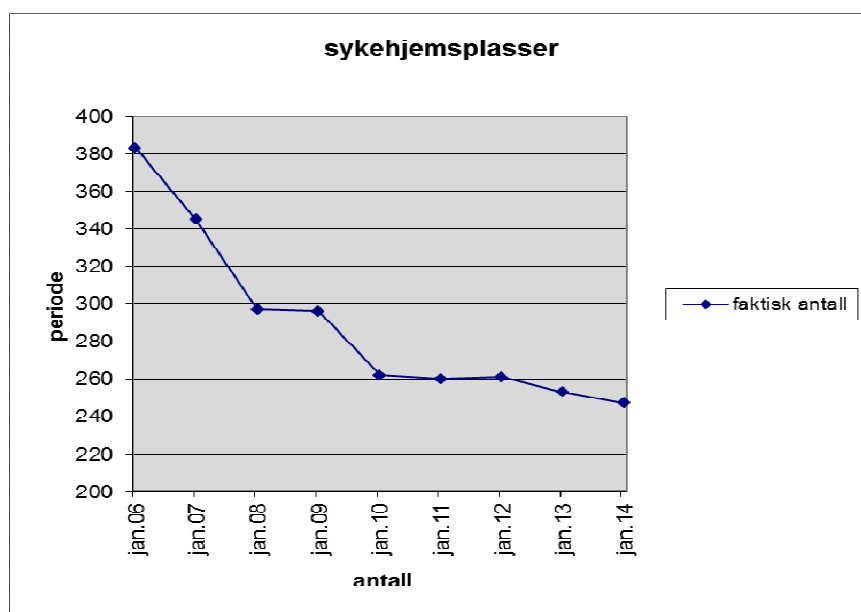
Funksjonen har samlet (253, 2531 og 2532) et mindreforbruk på kr 1 mill.

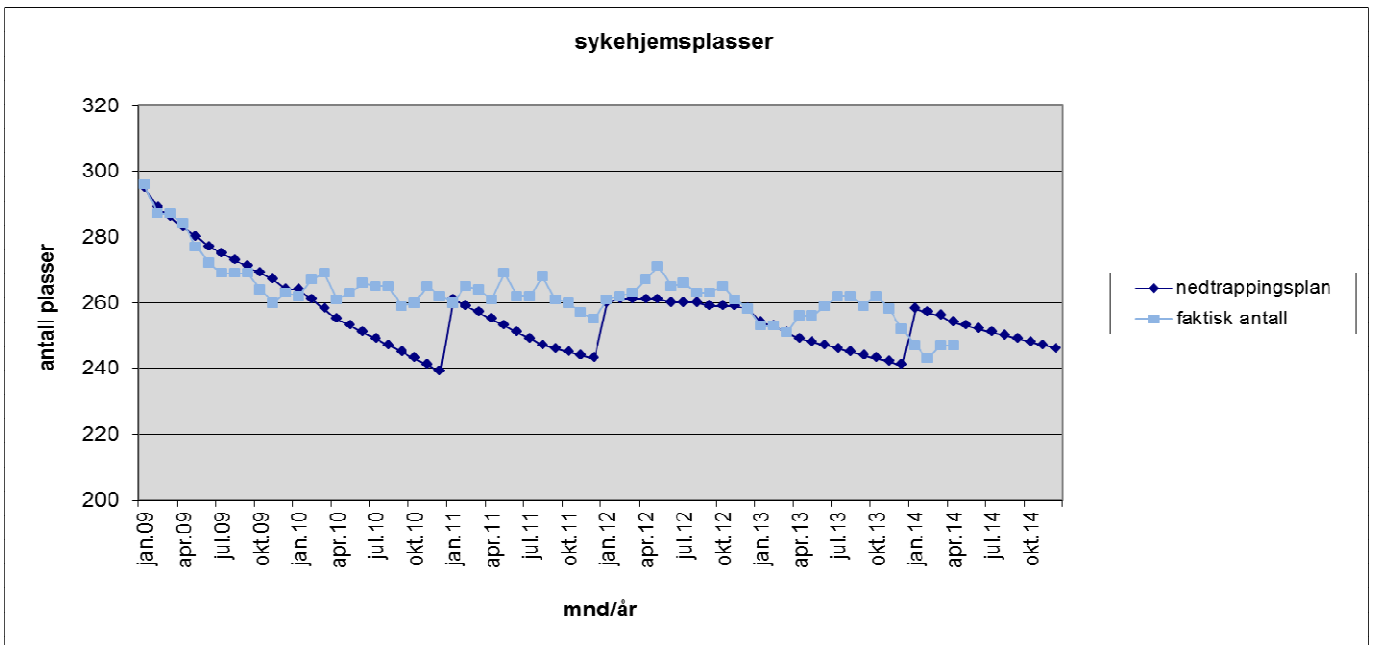
*Sykehjemsplasser*

Bydelsutvalget har i bydelsbudsjettet vedtatt nedtrapping fra 259 til 246 plasser i løpet av 2014. Antall kjøpte sykehjemsplasser har gått kraftig ned de to første månedene i 2014 og har stabilisert seg i mars/april. Status nedtrapping ved utgangen av april er 247 kjøpte plasser, mot 254 budsjettet.

**Tabell nedtrapping av sykehjemsplasser kjøpt fra sykehjemsetaten 2014 (koststed 71588)**

Måned	Antall budsjetterte plasser	Budsjettet reduksjon	Antall plasser Faktisk	Akkumulert avvik (71588) (i kr 1000)
januar	258	-1	247	-253
februar	257	-1	243	645
mars	256	-1	247	925
april	254	-2	247	1132
mai	253	-1		
juni	252	-1		
juli	251	-1		
august	250	-1		
september	249	-1		
oktober	248	-1		
november	247	-1		
desember	246	-1		





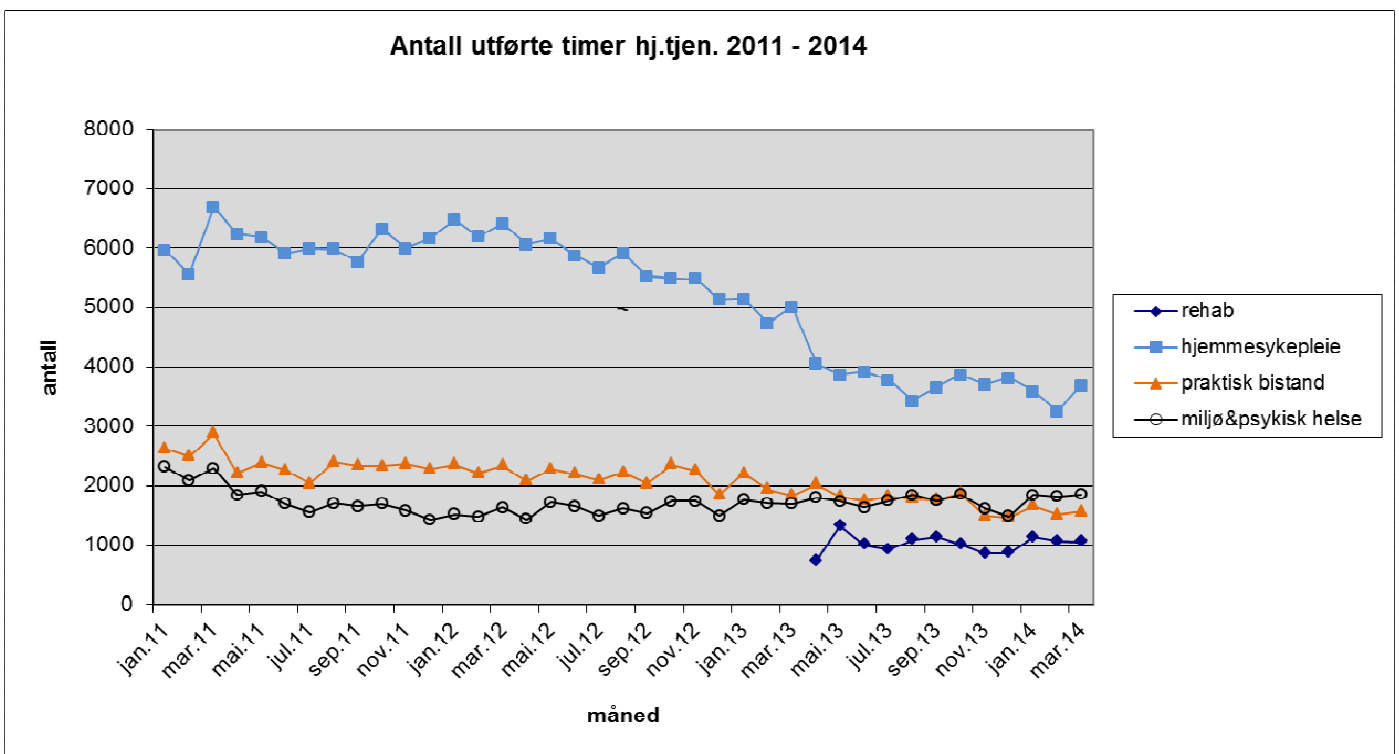
### Samhandlingsreformen

På årsbasis er det i bydelbudsjettet satt av 0,8 mill. til betaling for utskrivningsklare pasienter. Til og med april er utbetalt kun kr 34 000,-.

### Helse- og omsorgstjenester til hjemmeboende (funksjon 254)

Funksjon 254, 2541 og 2542 har et mindreforbruk på kr 1,8 mill. Dette er forholdsvis jevnt fordelt på flere kostnadssteder.

Diagram nedenfor viser antall utførte vedtakstimer i bydelens hjemmetjeneste.



### Aktiviserings- og servicetjenester for eldre og funksjonshemmede (funksjon 234)

Aktivisering og servicetjenester har et mindreforbruk på 1,7 millioner. Av dette er 0,6 mill. midler fra Helsedirektoratet som er inntektsført i mars og som vil bli bruk i løpet av året, mens resten hovedsakelig er et mindreforbruk på avlastning.

### **Prognose for funksjonsområde 3 Pleie og omsorg**

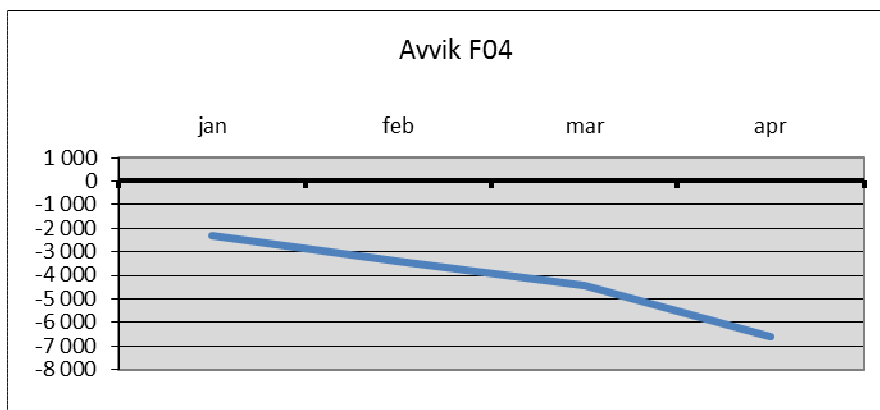
Det forventes at:

- Kjøp av sykehjemsplasser vil få et mindreforbruk på 1,5 millioner
- Tjenester til funksjonshemmede (særlig avlastning) vil få et mindreforbruk på 3 millioner jevnt fordelt på funksjon 253 og 254.
- Hjemmetjenestene vil sammen med avsatt buffer få et mindreforbruk på 6,2 millioner.
- Refusjon for brukere med kostnadskrevende tiltak for 2013 er ført i balansen med 32,2 millioner mens faktisk krav sendt 2014 er 38,2 millioner. Dette vil gi en merinntekt på 6 millioner og øke mindre forbruket på funksjonsområde med 6 millioner.

Til sammen beregnes det at funksjonsområde vil få et mindreforbruk på 16,7 millioner.

## Funksjonsområde 4 – Økonomisk sosialhjelp og kvalifiseringsprogram

Funksjon	Funksjon (T)	Bokført denne periode	Bokført hittil i år	Budsjett hittil i år	Avvik	Sum korrigeringer	Korrigert avvik	Opprinnelig budsjett	Justert budsjett	Endr avvik mar-apr
276	Kvalifiseringsordningen	4 484	16 917	16 511	-406	0	-406	50 260	50 953	-369
281	Økonomisk sosialhjelp	11 591	43 291	37 067	-6 224	0	-6 224	127 096	116 947	-1 846
<b>F04</b>	<b>Økonomisk sosialhjelp</b>	<b>16 076</b>	<b>60 208</b>	<b>53 578</b>	<b>-6 630</b>	<b>0</b>	<b>-6 630</b>	<b>177 356</b>	<b>167 900</b>	<b>-2 215</b>



Kvalifiseringsprogram (funksjon 276) – se kommentar under funksjonsområdet 1.

Økonomisk sosialhjelp (funksjon 281):

Tabell netto utgifter økonomisk sosialhjelp 2014

Måned	(A) Netto akkumulert budsjett (*) (i kr 1000)	Antall klienter pr. mnd. måltall budsjett	Faktisk antall klienter pr. mnd (**)	Gj.snitt utbetalt pr klient (**)	B) Utbetalt (i kr 1000) hittil i år netto (***)	(A-B) Avvik (i kr 1000) hittil i år (akkumulert)
januar	kr 7 830	800	827	kr 12 261	kr 10 014	-kr 2 184
februar	kr 17 576	800	907	kr 12 542	kr 21 400	-kr 3 824
mars	kr 27 322	800	971	kr 12 024	kr 31 700	-kr 4 378
april	kr 37 068	800	927	kr 12 177	kr 43 291	-kr 6 630
mai		800				
juni		800				
juli		800				
august		800				
september		800				
oktober		800				
november		800				
desember		800				

(\*) vedtatt netto budsjett i dok-3 kr 116,947 mill. (inkl. 10,149 mill. justert til Intro/AAP-oppfølging)

(\*\*) tall saksbehandlingssystem OSKAR (ekskl. klienter med kun KVP-stønning)

(\*\*\*) netto Agresso tall

NB: tallene er eksklusiv klienter som kun mottar kvalifiseringsstønning

Diagram antall sosialklienter 2010-2014

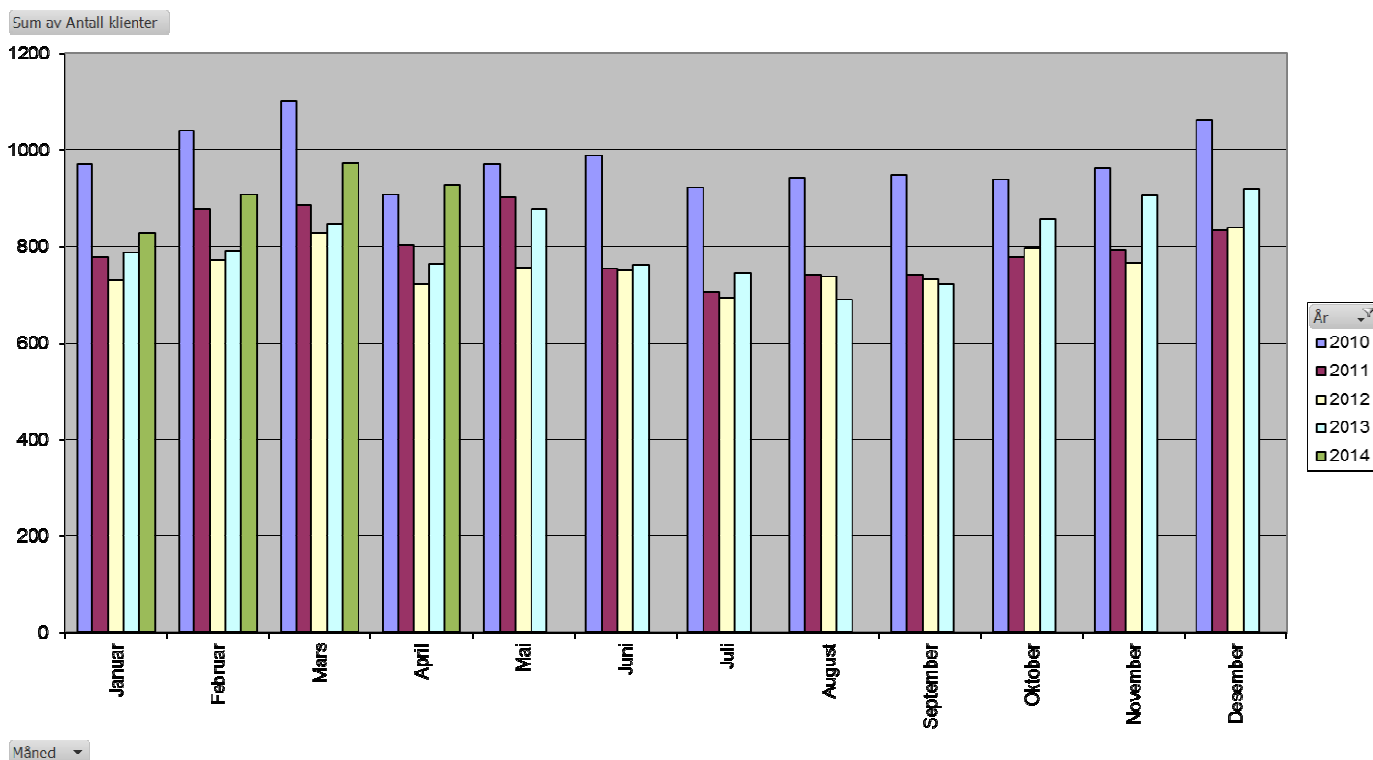
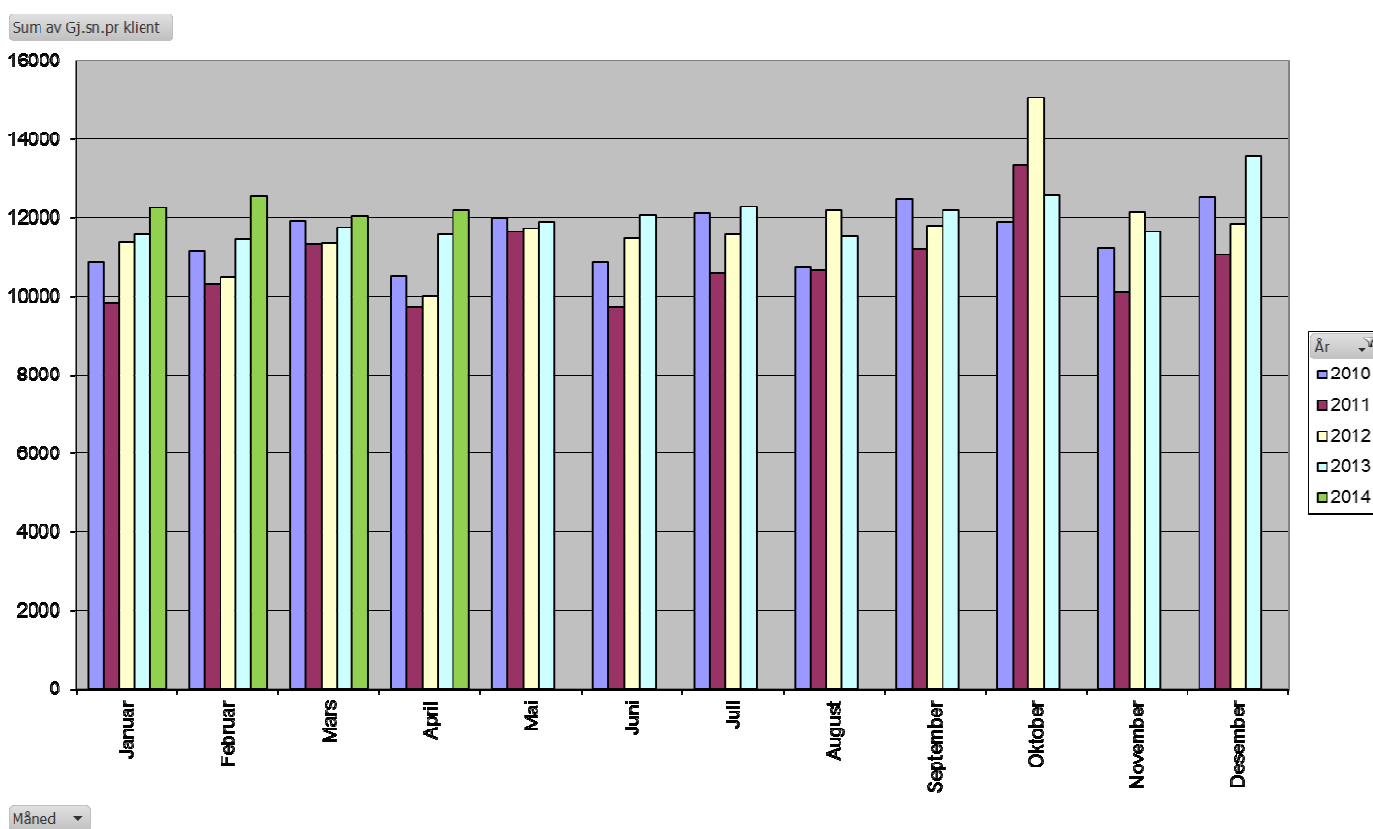


Diagram gjennomsnittsbetaling pr klient 2010-2014



Bydelsutvalget vedtok i budsjett å overføre 10,1 millioner til driftsrammen: 8 millioner til introduksjonsprogrammet og 2,1 million til et oppfølgings/helseavklaringsprosjekt for personer med Arbeidsavklaringspenger (AAP prosjektet).



Antallet klienter med utbetaling av økonomisk sosialhjelp har i 2014 økt fra 827 i januar til 971 i mars og litt ned igjen til 927 i april (snitt 908). Dette er et langt høyere antall klienter enn i samme periode i 2013 med et snitt på 797 klienter. For ungdom 18 til 24 år er snittet per første kvartal 117 mens det for samme periode i fjor var 76. Gjennomsnittlig utbetaling per måned gikk noe opp i april.

Til og med mars har arbeidsavklaringspenger ( AAP) prosjektet bidratt til at 33 personer har fått uførepensjon. 23 av disse var konvertitter. I tillegg har det blitt søkt om AAP stønad for 31 personer. 15 av disse har fått innvilget stønad, 13 søknader er fremdeles under behandling mens 3 har fått avslag. På sikt gir dette innsparinger på utbetalinger av økonomisk sosialhjelp.

Avdelingsdirektør vil i løpet av juni ha møter med sosialhjelpstjenesten for å utarbeide mere fakta og statistikk om utviklingen. Særlig vil det bli lagt vekt på virkning av de som ikke lenger mottar AAP stønad og endringer/innstramminger i de statlige tiltaksmidlene. Et notat om dette vil bli utdelt i møte i bydelsutvalget 19.juni.

Resultatet av AAP prosjektet og erfaringen med at sosialhjelpsutgiftene varierer i løpet av året, samt et høyere periodisert budsjett til sosialhjelp i desember enn i de øvrige måneder, gjør at det beregnes at utgiftene vil gå noe ned i månedene framover. Dette gjør at merforbruket pr april ikke automatisk kan framskrives. Det beregnes et merforbruk på 13 millioner kroner i forhold til intern ramme.

#### ***Prognose funksjonsområde 4 Økonomisk sosialhjelp***

Det beregnes et merforbruk 13 millioner på økonomisk sosialhjelp i 2014.

#### **Prognose bydelen totalt 2014**

Det beregnes at økonomisk sosialhjelp vil få et merforbruk på 13 millioner mens den øvrige driften vil ha et mindreforbruk på 4,5 millioner.

Barnevern, IKT, pedagogisk team, tidlig uførepensjon og tilskudd til private barnehager vil få et merforbruk mens pleie og omsorg vil få et mindreforbruk.

Bydelsdirektøren legger fram egen sak om disponering av mindreforbruk 2013 hvor hovedtyngden blir foreslått disponert til dekning av prognostisert merforbruk og budsjettjusteringer mellom funksjonsområder for å bringe disse i balanse.

#### **Bydelsdirektørens forslag til vedtak:**

[Økonomirapportering per 30. april 2014 tas til orientering.](#)

Oslo, 28. mai 2014

Heidi Larssen  
bydelsdirektør

Funksjon	Funksjon (T)	Bokført denne periode	Bokført hittil i år	Budsjett hittil i år	Avvik	Sum korrigeringer	Korrigert avvik	Opprinnelig budsjett	Justert budsjett	Endr avvik mar apr
100	Politisk styring	211	357	472	115	59	56	1 305	1 305	13
120	Administrasjon	253	751	860	109	0	109	38 170	2 799	-39
130	Administrasjonslokaler	0	1 003	0	-1 003	-1 003	0	4 396	0	0
190	Interne serviceenheter	3 906	4 678	3 713	-965	687	-1 652	0	24 734	-1 626
233	Annet forebyggende helsearbeid	84	424	526	102	0	102	1 261	1 265	24
241	Diagnose, behandling, re-/habilitering	2 647	11 090	11 017	-72	0	-72	28 996	30 644	50
242	Råd, veiledning og sosial forebyggende arbeid	6 078	23 489	22 508	-981	-864	-117	65 315	61 766	818
243	Tilbud til personer med rusproblemer	1 839	7 116	6 585	-531	0	-531	8 755	18 931	-192
265	Kommunalt disponerte boliger	-3 549	-2 206	-2 071	135	35	100	-1 416	-1 416	-27
273	Arbeidsrettede tiltak i kommunal regi	2 218	10 335	8 100	-2 235	-1 579	-656	14 451	17 854	-188
275	Introduksjonsordningen	1 232	4 778	4 319	-459	0	-459	-128	7 930	-345
283	Bistand til etablering og oppretth egen bolig	461	2 276	1 520	-756	0	-756	4 271	4 283	-86
335	Rekreasjon i tettsted	-859	430	801	371	0	371	212	220	321
860	Motpost avskrivninger	-5	-19	0	19	0	19	0	0	5
<b>F01</b>	<b>Helse, sosial og nærmiljø</b>	<b>14 515</b>	<b>64 502</b>	<b>58 350</b>	<b>-6 152</b>	<b>-2 665</b>	<b>-3 487</b>	<b>165 590</b>	<b>170 315</b>	<b>-1 272</b>
201	Førskole	43 105	139 065	137 344	-1 721	-1 483	-238	359 910	366 856	61
211	Styrket tilbud til førskolebarn	2 616	9 781	8 650	-1 131	-81	-1 050	19 926	21 816	-358
221	Førskolelokaler og skuss	6 100	24 276	23 999	-277	-200	-77	70 943	71 938	-75
<b>F02A</b>	<b>Barnehager</b>	<b>51 820</b>	<b>173 122</b>	<b>169 992</b>	<b>-3 130</b>	<b>-1 764</b>	<b>-1 366</b>	<b>450 779</b>	<b>460 610</b>	<b>-372</b>
231	Aktivitetstilbud barn og unge	1 600	7 162	7 605	443	-81	524	21 129	21 585	224
232	Forebygging, helsestasjons- og skolehelsetjen.	2 549	11 014	10 784	-230	-149	-81	30 317	30 313	-148
244	Barneverntjeneste	4 005	16 394	16 224	-170	-110	-60	43 653	46 475	167
251	Barnevernstiltak (ikke plassert av barnevernet)	706	2 936	2 232	-703	0	-703	6 547	6 547	-148
252	Barnevernstiltak (barnet plassert av barnevernet)	6 341	26 376	23 535	-2 840	480	-3 320	69 084	69 084	-1 163
<b>F02B</b>	<b>Oppvekst</b>	<b>15 201</b>	<b>63 880</b>	<b>60 380</b>	<b>-3 501</b>	<b>140</b>	<b>-3 641</b>	<b>170 730</b>	<b>174 005</b>	<b>-1 068</b>
234	Aktiverings- og servicetjen. for eldre og funksj.h.	-3	25	12 335	12 309	0	12 309	30 389	32 737	2 569
2341	Aktiverings- og servicetjen. (under 67 år)	-123	5 626	0	-5 626	-223	-5 403	0	0	309
2342	Aktiverings- og servicetjen. (over 67 år)	2 656	5 221	0	-5 221	0	-5 221	0	0	-2 656
253	Helse- og omsorgstjenester i institusjon	56	287	70 087	69 801	-317	70 118	203 432	207 380	17 777
2531	Helse- og omsorgstjen. i institusjon (under 67 år)	6 893	25 365	0	-25 365	0	-25 365	0	0	-6 893
2532	Helse- og omsorgstjen. i institusjon (over 67 år)	10 275	43 802	0	-43 802	0	-43 802	0	0	-10 275
254	Helse- og omsorgstjenester til hjemmeboende	15 662	63 854	65 790	1 936	730	1 206	184 298	189 738	-199
2541	Helse- og omsorgstjen. hj.boende (under 67 år)	-38	-93	0	93	0	93	0	0	38
2542	Helse- og omsorgstjen. hj.boende (over 67 år)	-156	-475	0	475	0	475	0	0	156
261	Institusjonslokaler	0	0	-2 030	-2 030	0	-2 030	0	0	-1 090
2612	Institusjonslokaler brukere over 67 år	-1 064	-1 825	0	1 825	0	1 825	0	0	1 064
733	Transport (ordninger) for funksjonshemmede	1 839	2 881	2 885	4	0	4	11 411	11 412	14
<b>F03</b>	<b>Pleie og omsorg</b>	<b>35 998</b>	<b>144 668</b>	<b>149 067</b>	<b>4 399</b>	<b>190</b>	<b>4 209</b>	<b>429 530</b>	<b>441 267</b>	<b>813</b>
276	Kvalifiseringsordningen	4 484	16 917	16 511	-406	0	-406	50 260	50 953	-369
281	Økonomisk sosialhjelp	11 591	43 291	37 067	-6 224	0	-6 224	127 096	116 947	-1 846
<b>F04</b>	<b>Økonomisk sosialhjelp</b>	<b>16 076</b>	<b>60 208</b>	<b>53 578</b>	<b>-6 630</b>	<b>0</b>	<b>-6 630</b>	<b>177 356</b>	<b>167 900</b>	<b>-2 215</b>
<b>SUM</b>	<b>BYDELEN TOTALT</b>	<b>133 610</b>	<b>506 381</b>	<b>491 368</b>	<b>-15 013</b>	<b>-4 099</b>	<b>-10 914</b>	<b>1 393 985</b>	<b>1 414 097</b>	<b>-4 114</b>

### Korrigert avvik hele bydelen

