

Arkivsak:

Arkivkode:

Saksbeh: Veronica Bruce

Saksgang

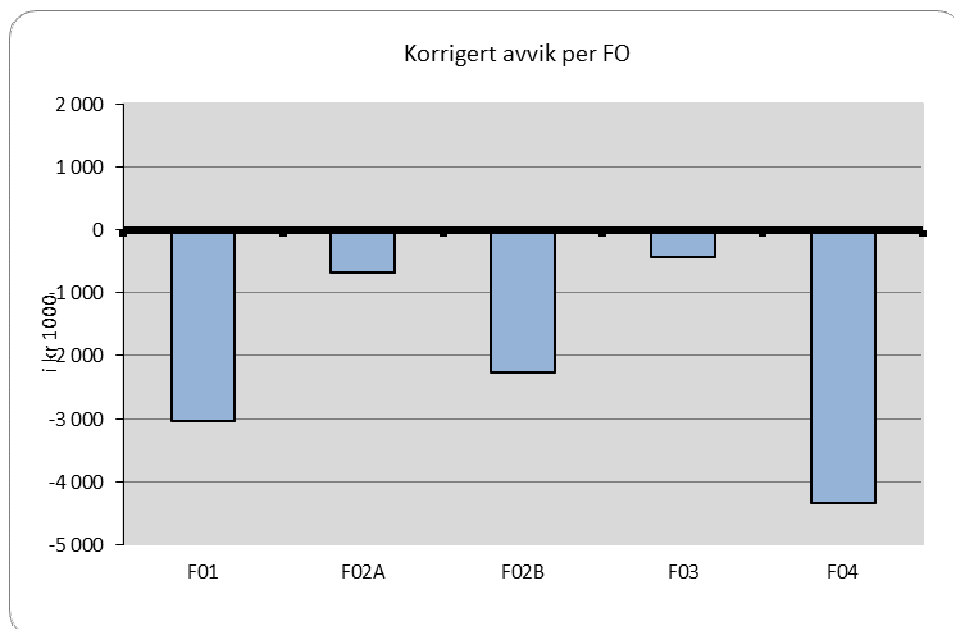
Bydelsutvalget

Møtedato

25.09.2014

Økonomirapportering per 31. august 2014

Funksjon	Funksjon (T)	Bokført denne periode	Bokført hittil i år	Budsjett hittil i år	Avvik	Sum korrigerin ger	Korrigert avvik	Opprinnelig budsjett	Justert budsjett	Endr avvik juli-aug
F01	Helse, sosial og nærmiljø	15 159	117 015	111 845	-5 170	-2 131	-3 039	165 590	166 789	-123
F02A	Barnehager	32 714	309 855	307 876	-1 979	-1 303	-676	450 779	468 293	1 620
F02B	Oppvekst	16 632	118 519	114 112	-4 407	-2 132	-2 275	170 730	183 187	2 728
F03	Pleie og omsorg	35 106	282 989	279 648	-3 341	-2 904	-437	429 530	424 036	3 496
F04	Økonomisk sosialhjelp	15 772	121 372	117 024	-4 348	0	-4 348	177 356	179 423	554
SUM	BYDELEN TOTALT	115 382	949 750	930 505	-19 245	-8 470	-10 775	1 393 985	1 421 728	8 276



I denne sak legges det fram regnskapstabeller per 31. august 2014 for bydelen totalt og for hvert enkelt funksjonsområde fordelt på kostrafunksjoner. Forbruk og avvik er kort kommentert.

Økonomirapporten inkluderer produksjonstall og utvikling innen følgende kritiske områder:

- Vedtakter i bydelens hjemmetjeneste
- Utbetaling av økonomisk sosialhjelp
- Kjøp av institusjonsplasser og antall meldinger i barnevernet
- Kjøp av sykehjemsplasser

Bydelens økonomi er svært avhengig av utviklingen innenfor disse områder. Utgiftene til kjøp av plasser både i helse og sosial og barnevern er ført etter anordningsprinsippet (i den perioden utgiften hører hjemme).

I tillegg er tallene blant annet korrigeret for:

- a. feilperiodiseringer
- b. utestående/forskuddsbetalt husleie
- c. restanser utgiftsføring
- d. utestående krav refusjon sykepenger

Bydelen totalt

Bydelen har per 31. august et regnskapsmessig merforbruk på 19,2 millioner. Korrigeret regnskap viser et merforbruk på 10,8 millioner. Økonomisk sosialhjelp (eksklusiv kvalifiseringsprogram) har et merforbruk på 4,8 millioner, mens den øvrige driften har et merforbruk på 6 millioner.

Kommentarer til mer/mindreforbruk er gjort under de enkelte funksjonene og i siste avsnitt om prognose.

Bydelsutvalget vedtok i budsjett 2014 innsparings- og omstillingstiltak for 29,378 millioner kroner. Tiltakene med effekt pr. 2. tertial og prognose ut året er vist under hvert funksjonsområde.

Rammeøkninger 2014 (per 31.august)

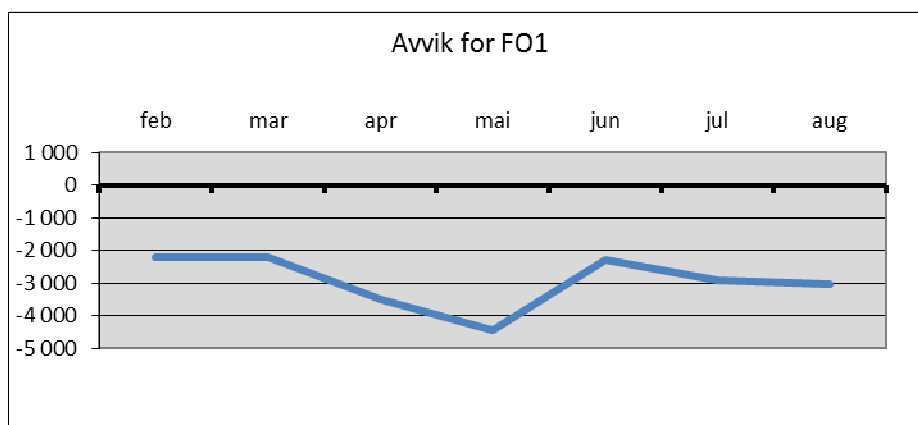
Sum	Funksjon	Notat
1 266 889	diverse	Opprinnelig ramme FO1-FO3
127 096	281	Opprinnelig ramme FO4
16 694	diverse	192 Bystyret 180614 - mindreforbruk 2013 + overførte midler regnskapet 2013
1 000	231	192 Bystyret 180614 - tidsavgr.prøveprosjekt byomfattende barnepark (2)
277	234	192 Bystyret 180614 - ekstra midler trening på eldresentrene 2014 (2)
470	231	7, Komm.dir. 250214 - fordeling av Ungdomsmidler kap.308 (1)+(2)
1 219	211	11, Komm.dir 22042014 - språkforst.minoritetsspråklige barn i forskolealder (2)
1 729	234	14, Byrådens sak 110414 - tilskudd til drift av senior/eldresentrene 2014 (2)
2 230	242	26, Komm.dir 090514 - lokale yrkesrettede norskopplæringstiltak (2)
1 934	211	12, Komm.dir 080514 språkstimulering barn i barnehagealder (2)
364	201	13, Komm.dir 300614 - vikarmidler etterutdanning i språkutvikling m.m. (2)
587	241	46, Komm.dir 280814 - tilskudd turnusleger (1)
1 239	211	14, Komm.dir 060814 - tilskudd tiltak for språkstimulering - 2.halvår 2014 (2)
1 421 728	Sum bydelens totale ramme pr 31.08.	

Forklaring:

- (1) Økning som er forutsatt i vedtatt budsjett.
- (2) Øremerkede midler som er knyttet til bestemt aktivitet.

Funksjonsområde 1 – Helse, sosial og nærmiljø

Funksjon	Funksjon (T)	Bokført	Bokført	Budsjett	Sum			Opprinnelig budsjett	Justert budsjett	Endr avvik juli-aug
		denne periode	hittil i år	hittil i år	Avvik	Korrigeringer	Korrigert avvik			
100	Politisk styring	77	726	832	106	41	65	1 305	1 305	0
120	Administrasjon	258	1 445	1 529	84	0	84	38 170	2 732	42
130	Administrasjonslokaler	0	1 003	0	-1 003	-1 003	0	4 396	0	1 003
180	Diverse fellesutgifter	0	0	0	0	0	0	0	0	0
190	Interne serviceenheter	3 653	10 620	10 973	353	350	3	0	17 631	-1 517
233	Annet forebyggende helsearbeid	48	786	834	48	0	48	1 261	1 265	60
241	Diagnose, behandling, re-/habilitering	2 632	21 614	21 030	-584	0	-584	28 996	31 200	97
242	Råd, veiledning og sosial forebyggende arbeid	4 453	42 280	42 183	-97	-1 396	1 299	65 315	64 895	760
243	Tilbud til personer med rusproblemer	239	12 111	12 342	231	0	231	8 755	18 931	1 408
265	Kommunalt disponerte boliger	-641	-449	-256	193	390	-197	-1 416	-1 416	-77
273	Arbeidsrettede tiltak i kommunal regi	2 014	13 221	11 480	-1 741	0	-1 741	14 451	17 824	-1 413
275	Introduksjonsordningen	1 397	9 403	8 640	-763	0	-763	-128	7 918	-186
283	Bistand til etablering og oppretth egen bolig	580	4 003	2 676	-1 327	-300	-1 027	4 271	4 283	95
335	Rekreasjon i tettsted	453	289	-419	-708	-213	-495	212	220	-402
860	Motpost avskrivninger	-5	-38	0	38	0	38	0	0	5
F01	Helse, sosial og nærmiljø	15 159	117 015	111 845	-5 170	-2 131	-3 039	165 590	166 789	-123



Rammeøkninger budsjett funksjonsområde 1:

- funksjon 243 – overførte øremerkede midler 2013 kr 1,5 mill.
- funksjon 242 – overførte øremerkede midler 2013 kr 1,446 mill.
- funksjon 273 – overførte øremerkede midler 2013 kr 1,620 mill.
- funksjon 273 – mindreforbruk 2013 «Quo Vadis?» kr 1,1 mill.
- funksjon 190 – virkning mindreforbruk 2013 kr 8,823 mill.
- funksjon 242 – lokale yrkesrettede norskopplæringstiltak kr 2,230 mill.
- div.funksj. – budsjettsalderingssaken BU 190614 reduksjon – kr 7,323 mill.
- funksjon 241 – tilskudd turnusleger kr 0,587 mill.

Status tiltak 2014 per 2.tertial:

Innsparinger/tiltak	Risiko	2014	Resultat 2. tertial	Prognose	Avvik mål prognose
Økte inntekter gater torg	L	300	200	300	0
Ledigholdelse av stilling 1/2 år	L	390	390	390	0
Refusjon sykepenger hvor det ikke brukes vikar administrasjonen	L	150	100	150	0
Diverse effektiviseringstiltak administrasjonen	M	330	220	330	0
Redusere avsetning lønn til personer med pensjon	L	200	133	200	0
Diverse effektiviseringstiltak KOM	L	550	370	550	0
Diverse økte inntekter KOM	M	420	280	420	0
Reduksjon nytt anbud dagsentertransport	M	100	0	0	-100
Refusjon sykepenger hvor det ikke brukes vikar NAV	L	1 500	2 100	2 100	600
Økt prosjektfinansiering sosial	M	1 600	1 100	1 600	0
Sum tiltak funksjonsområde 1		5 540	4 893	6 040	500

Samlet har helse, sosial og nærmiljø per august et korrigert merforbruk på 3 millioner.

Funksjonene 100 politisk styring, 120 administrasjon, 130 administrasjonslokaler, 180 diverse fellesutgifter og 190 interne serviceenheter har samlet et korrigert mindreforbruk på rundt 0,152 million. Budsjettet til IKT ble styrket med 1 million og egenandel for uførepensjon med 1,5 million i budsjettsalderingssaken i juni. Det er nødvendig med en oppgradering av bydelens elektroniske arkivsystem som er beregnet til 0,5 millioner. Det forventes at funksjonene vil få et merforbruk tilsvarende dette.

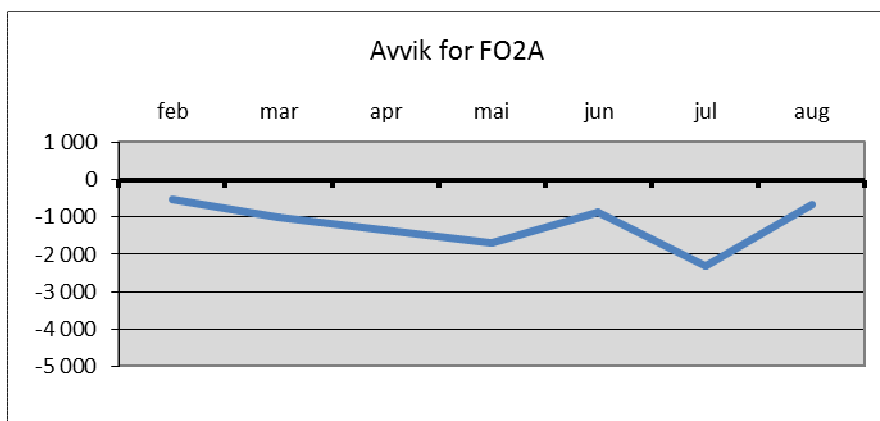
Funksjonene 242 (råd, veiledning og sosialt arbeid), 243 (tilbud til personer med rusproblemer), 273 (kommunale sysselsettingstiltak), 275 (introduksjonsordningen), 276 (kvalifiseringsprogrammet) og 283 (bistand til etablering og opprettholdelse av egen bolig) gjelder tjenester som i hovedsak ligger under NAV sosial og delvis under seksjon for kvalifisering og miljø (KOM). Funksjonene er tette og integrerte. De må derfor sees i sammenheng og har til sammen i overkant av 1,5 millioner i merforbruk hittil i år. NAV sosial har brukt kr 1 mill. på nødvendig ombygging og sikkerhetstiltak i publikums mottak. Noe av merforbruket henger også sammen med fortsatt uavklarte prosjektmidler. I tillegg er deler av KOMs aktivitet sesongrelatert og merforbruket som skyldes høy aktivitet i sommer forventes å kunne hentes inn igjen noe på slutten av året. På grunn av omfattende sikkerhetstiltak kan funksjonene få et merforbruk på 1 million.

Prognose for funksjonsområde 1 Helse, sosial og nærmiljø

Det beregnes et merforbruk på kr 1,5 million.

Funksjonsområde 2A – Barnehager

Funksjon	Funksjon (T)	Bokført denne periode	Bokført hittil i år	Budsjett hittil i år	Avvik	Sum korrigeringer	Korrigert avvik	Opprinnelig budsjett	Justert budsjett	Endr avvik juli-aug
201	Førskole	25 398	246 447	244 433	-2 014	-1 469	-545	359 910	368 659	897
211	Styrket tilbud til førskolebarn	2 055	17 171	16 576	-595	8	-603	19 926	27 696	469
221	Førskolelokaler og skyss	5 261	46 237	46 868	630	158	472	70 943	71 938	254
F02A	Barnehager	32 714	309 855	307 876	-1 979	-1 303	-676	450 779	468 293	1 620



Rammeøkninger budsjett funksjonsområde 2A:

- funksjon 201 - overførte øremerkede midler 2013 kr 0,946 mill.
- funksjon 211 – språkstimulering barn i barnehagealder kr 1,934
- funksjon 201 – vikarmidler etterutdanning i språkutvikling m.m. kr 0,364 mill.
- div.funksj. – budsjettsalderingssaken BU 190614 økning kr 4,740 mill.
- funksjon 211 – tiltak for språkstimulering 2. halvår 2014 kr 1,239

Status tiltak 2014 per 2. tertial:

Innsparinger/tiltak	Risiko	2014	Resultat 2. tertial	Prognose	Avvik mål prognose
Kun halvårsdrift kveldsåpen barnhage	L	500	0	0	-500
Sammenslåing Hovin bhg og Ola Narr barnehageenhet	L	580	387	580	0
Reduksjon energiutgifter	M	1 100	733	1 100	0
Diverse andre mindre effektiviseringstiltak	L	67	45	67	0
40% stilling samisk barnehage	L	177	118	177	0
Sum tiltak funksjonsområde 2A		2 424	1 283	1 924	-500

Funksjonsområde 2A barnehager har per 31. august et korrigert merforbruk på 0,676 millioner.

Funksjon 201 førskole har et korrigert merforbruk på 0,545 millioner. Dette skyldes et etterslep i refusjon sykepenges og at nytt HR-system gir et etterslep i trekk i feriedager for nyansatte som ikke har opparbeidet rettigheter til ferie med lønn. Det forventes at funksjonen vil gå i balanse eventuelt få et lite mindreforbruk.

Funksjon 211 styrket tilbud til førskolebarn har et korrigert negativt avvik på 0,603 millioner. Avviket skyldes i hovedsak merforbruk på lønn i pedagogisk team på grunn av en sterk økning i spesialpedagogisk hjelp etter opplæringsloven § 5-7. Dette vedtas av PP-tjenesten som ligger under Utdanningsetaten. Funksjonen ble styrket med 1,5 millioner i budsjettsalderingssaken. Det beregnes

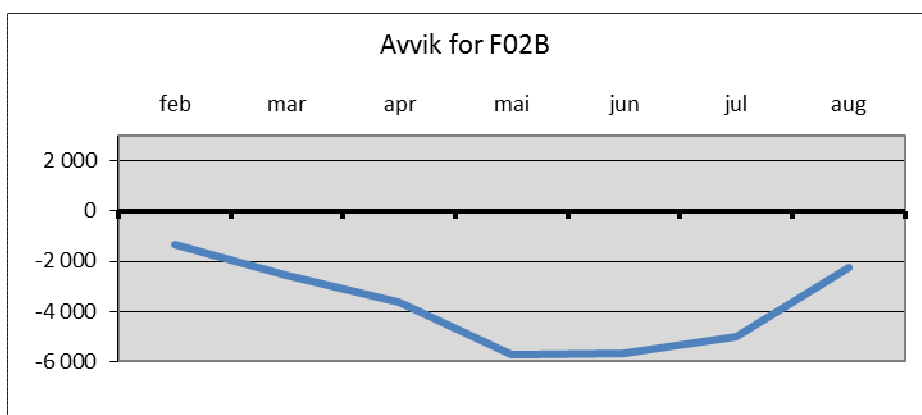
likevel at funksjonen vil få et merforbruk som dekkes av mindreforbruk på andre tjenester i familiehuset.

Prognose for funksjonsområde 2A barnehager

Det beregnes at funksjonsområdet vil gå i balanse eventuelt få et lite mindreforbruk.

Funksjonsområde 2B – Oppvekst

Funksjon	Funksjon (T)	Bokført denne periode	Bokført hittil i år	Budsjett hittil i år	Avvik	Sum korrigeringer	Korrigert avvik	Opprinnelig budsjett	Justert budsjett	Endr avvik juli-aug
231	Aktivitetstilbud barn og unge	2 388	10 937	13 788	2 850	1 079	1 771	21 129	23 645	756
232	Forebygging, helsestasjons- og skolehelsetjen.	2 234	17 445	18 589	1 145	789	356	30 317	30 313	-372
244	Barneverntjeneste	4 140	30 138	29 600	-538	0	-538	43 653	46 598	-510
251	Barnevernstiltak (ikke plassert av barnevernet)	650	6 026	4 465	-1 561	0	-1 561	6 547	6 697	-92
252	Barnevernstiltak (barnet plassert av barnevernet)	7 219	53 973	47 670	-6 303	-4 000	-2 303	69 084	75 934	2 947
F02B	Oppvekst	16 632	118 519	114 112	-4 407	-2 132	-2 275	170 730	183 187	2 728



Rammeøkninger budsjett funksjonsområde 2B:

- funksjon 231 – overførte øremerkede midler 2013 kr 0,112 mill.
- funksjon 232 – overførte øremerkede midler 2013 kr 0,476 mill.
- funksjon 244 – overførte øremerkede midler 2013 kr 0,136 mill.
- funksjon 231 – fordeling ungdomsmidler komm.dir. 250214, nr. 7) kr 0,470 mill.
- funksjon 211 – språkforst. min.språklige barn (komm.dir.220414, nr. 11) kr 1,219 mill.
- funksjon 231 – prøveprosjekt byomfattende barnepark kr 1,000 mill.
- div.funksj. – budsjettsalderingssaken BU 190614 økning kr 8,290 mill.

Status tiltak 2014 per 2. tertial:

Innsparinger/tiltak	Risiko	2014	Resultat 2. tertial	Prognose	Avvik mål prognose
Diverse tiltak barnevern fra inst. til lokale tiltak	L	1 500	1 500	1 500	0
Diverse tiltak barnevern fra inst. til lokale tiltak	M	3 000	0	0	-3 000
Diverse tiltak barnevern fra inst. til lokale tiltak	H	1 366	0	0	-1 366
Sum tiltak funksjonsområde 2B		5 866	1 500	1 500	-4 366

Funksjonsområde 2B Oppvekst har per 31. august et samlet merforbruk på 2,275 millioner i forhold til periodisert budsjett. Merforbruket er i hovedsak i barnevernet. I tiltaksskjemaet kommer det også frem at barneverntjenesten ikke har klart å innfri innsparingstiltakene.

Funksjon 231 Aktivitetstilbud barn og unge har et positivt avvik på 1,7 mill. som i all hovedsak gjelder øremerket prosjekttilskudd som ikke ennå er brukt. Det forventes at funksjonen vil få et mindreforbruk.

Funksjon 232 Forebygging, helsestasjons- og skolehelsetjenesten: Positivt avvik på funksjon 232 på ca. 356 000 kroner skyldes hovedsakelig ledigholdelse av stillinger ved sykdom og permisjoner, og lavere utgifter til husleie enn forventet. Avviket vil jevne seg noe ut i løpet av året. Det forventes at funksjonen vil få et lite mindreforbruk.

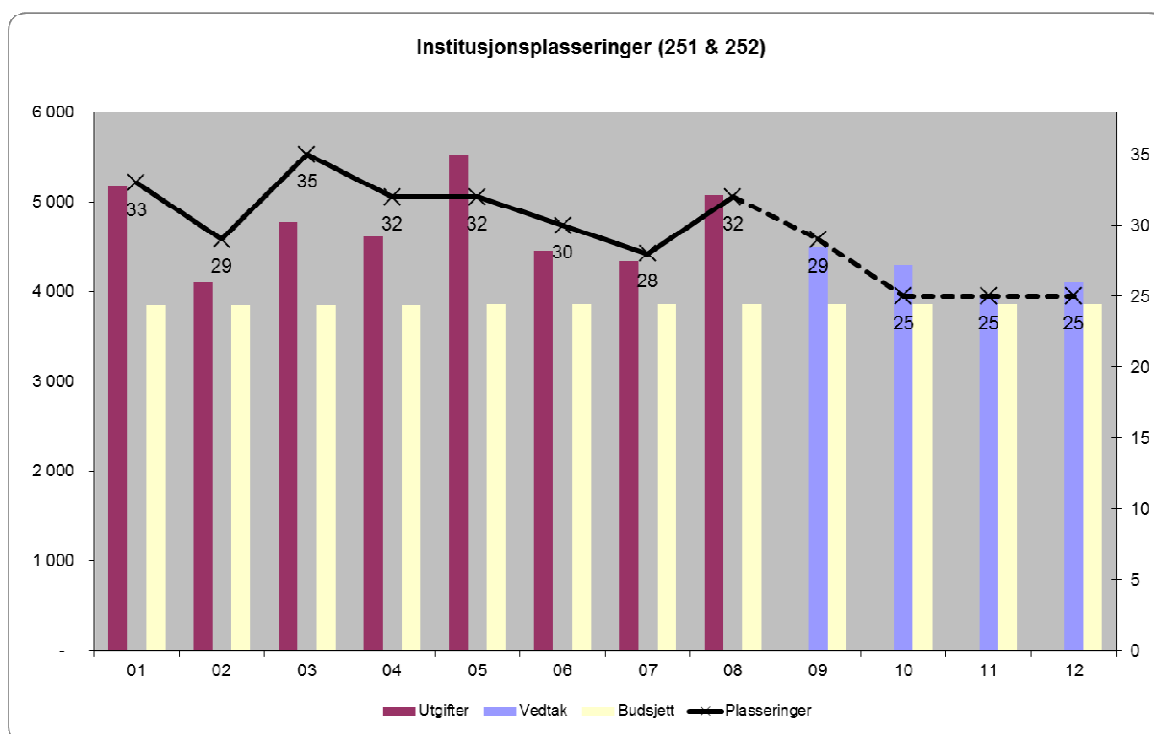
Funksjon 244 barneverntjeneste, 251 tiltak i familien og 252 tiltak utenfor familien:

Resultat for barnevern per 31. august er et samlet negativt avvik på 4,4 millioner. Både funksjon 244, 251 og 252 har et merforbruk, der avviket på funksjon 252 er desidert størst.

Det ble i budsjett 2014 vedtatt innsparingstiltak for barnevernstjenesten på til sammen 5,8 millioner. Dette viste seg vanskelig å gjennomføre og barnevernets ramme ble økt med 7 millioner i budsjettsaldering i juli. Merforbruk og prognose viser at forbruket er høyere enn i 2013. Det jobbes aktivt mot Barne- og familieetaten og institusjonene om kvalitet, lengde på opphold og pris. Et problem, både faglig og økonomisk, er lang ventetid på fosterhjem. Når det gjelder ungdom arbeider barnevernet tett sammen med bydelens Gateteam og Døgnkontakt og med sosialtjenesten om bolig og sysselsetting. Dette gir et godt faglig tilbud samtidig som utgifter til institusjoner reduseres noe.

Institusjonsplasseringer F251 og 252 - tiltak i og utenfor familien

	Antall plasseringer / barn	Utgifter pr. mnd (1000)	Vedtak pr. mnd (1000)	Budsjett (1000)	Avvik (hele 1000)
Januar	33	5 176		3 860	-1 316
Februar	29	4 100		3 860	-240
Mars	35	4 776		3 860	-916
April	32	4 613		3 860	-753
Mai	32	5 518		3 861	-1 657
Juni	30	4 455		3 861	-594
Juli	28	4 339		3 861	-478
August	32	5 075		3 861	-1 214
September	29		4 499	3 861	-638
Oktober	25		4 295	3 861	-434
November	25		3 968	3 861	-107
Desember	25		4 100	3 861	-239
Sum 2013	335	38 052	16 861	46 328	-8 586



Rapportering barnevern august 2014				
Meldinger og undersøkelser	201408	Hittil i år 2014	201308	Hittil i år 2013
Antall meldinger mottatt i perioden	41	302	26	328
Antall ubehandlede meldinger fra før periode				6
Herav antall henlagte meldinger i perioden	11	54	7	87
Herav antall opprettede undersøkelsessaker i perioden	30	244	17	245
Antall ubehandlede meldinger ved periodens utløp		4	2	2
Antall barn omfattet av meldingene	39	295	26	318
Antall undersøkelsessaker opprettet i perioden	30	244	17	245
Antall undersøkelser overført fra før periode		85	63	70
Sum antall undersøkelsessaker	70*	329	80	315
Herav antall avsluttet med frivillig hjelpetiltak	7	71	17	90
Herav antall avsluttet med plasseringsvedtak for barnet	3	6		
Henlagt etter barneverntjenestens vurdering	15	140		
Henlagt etter partenes vurdering	2	17		
Flyttet	1	12		
Henlagt/flyttet etter gammelt kodeverk (tom 052013)			29	182
Antall barn omfattet av undersøkelsene			80	302
Tiltak i og utenfor familien	pr. 31.08.14	Hittil i år 2014	pr. 31.08.13	Hittil i år 2013
Barn og unge under tiltak i familien	211	268	178	199
> herav i alderen 0-17 år	195	250	170	192
Barn og unge under tiltak utenfor familien	118	135	113	109
> herav i alderen 0-17 år	80	90	86	81

*Aktive per 4.9.2014

Oversikt over meldinger august 2014	Skole	Lege/sykeh/tannlege	Andre off. inst.	BV-tjenesten	Barneverns-vakt	Politi	Andre privat-personer	Barnehage	Sum
Høy grad av konflikt i hjemmet					5	2			7
Barnet mangler omsorgsperson					1				1
Barnets rusmisbruk						1			1
Barnet utsatt for vanskjøtsel		1							1
Barnet utsatt for fysisk mishandling				3	1			1	5
Barnets atferd/ kriminalitet						1			1
Andre forhold v/foreldre/fam. situasjon	1			1	2	1	1		6
Andre forhold v/barnets situasjon					1			2	3
Foreldres kriminalitet						4			4
Foreldres rusmisbruk		3		1			4		8
Foreldres manglende foreldreferdigheter			1	1					2
Vold i hjemmet/barnet vitne til vold				1	1				2
Sum*	1	4	1	7	11	9	5	3	41

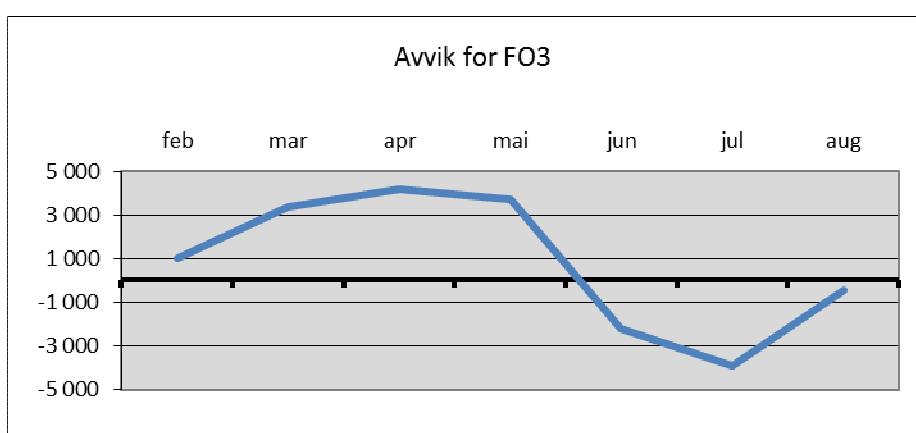
*Hvorav 36 barn i aldersgruppen 0-12år, og 5 barn i aldersgruppen 13-18år

Prognose for funksjonsområde 2B Oppvekst

Barnevernets utgifter varierer sterkt fra måned til måned og kan fort endre seg pga. både opphør av eksisterende og nye institusjonsplasseringer. Det jobbes aktivt for å holde utgiftene nede og å ta i bruk billigere og bedre lokale tiltak. Dette er særlig viktig i forhold til 2015. Det forventes at barnevernet vil få et merforbruk på 5 millioner, mens de øvrige tjenestene innen funksjonsområde vil få et mindreforbruk på 2 millioner. Hele funksjonsområdet 2B vil få et merforbruk på 3 millioner.

Funksjonsområde 3 – Pleie og omsorg

Funksjon	Funksjon (T)	Bokført	Bokført	Budsjett	Sum			Opprinnelig budsjett	Justert budsjett	Endr avvik juli-aug
		denne periode	hittil i år	hittil i år	Avvik	korrigeringer	Korrigert avvik			
234	Aktiviserings- og servicetjen. for eldre og funksj.h	-3	13	21 368	21 355	0	21 355	30 389	31 784	959
2341	Aktiviserings- og servicetjen. (under 67 år)	-287	10 566	0	-10 566	-76	-10 490	0	0	211
2342	Aktiviserings- og servicetjen. (over 67 år)	1 176	9 266	0	-9 266	0	-9 266	0	0	-1 176
253	Helse- og omsorgstjenester i institusjon	78	633	137 963	137 329	0	137 329	203 432	203 473	17 005
2531	Helse- og omsorgstjen. i institusjon (under 67 år)	6 922	54 915	0	-54 915	-1 700	-53 215	0	0	-7 740
2532	Helse- og omsorgstjen. i institusjon (over 67 år)	8 159	85 717	0	-85 717	0	-85 717	0	0	-8 159
254	Helse- og omsorgstjenester til hjemmeboende	17 291	118 792	115 132	-3 660	-1 779	-1 881	184 298	177 367	1 920
2541	Helse- og omsorgstjen. hj.boende (under 67 år)	-35	-246	0	246	-203	449	0	0	238
2542	Helse- og omsorgstjen. hj.boende (over 67 år)	-138	-1 044	0	1 044	0	1 044	0	0	138
261	Institusjonslokaler	0	0	-1 485	-1 485	0	-1 485	0	0	1 090
2612	Institusjonslokaler brukere over 67 år	1 030	-1 335	0	1 335	0	1 335	0	0	-1 030
733	Transport (ordninger) for funksjonshemmede	913	5 713	6 671	958	854	104	11 411	11 412	40
F03	Pleie og omsorg	35 106	282 989	279 648	-3 341	-2 904	-437	429 530	424 036	3 496



Rammeøkninger budsjett funksjonsområde 3:

- funksjon 254 – overførte øremerkede midler 2013 kr 0,535 mill.
- funksjon 234 – tilskudd senior/eldresentrene (byrådens sak 110414 nr 14) kr 1,729 mill.
- funksjon 234 – trening på eldresentrene kr 0,277 mill.
- div.funksj. – budsjettsalderingssaken BU 190614 reduksjon kr 11,230 mill.

Status tiltak 2014 per 2. tertial:

Innsparinger/tiltak	Risiko	2014	Resultat 2. tertial	Prognose	Avvik mål prognose
Overføring fra bo og omsorgstilbud til lokale tiltak	L	2 580	1 700	2 580	0
Overføring fra bo og omsorgstilbud til lokale tiltak	M	638	400	638	0
Nedtrapping sykehjem 3 plasser	L	2 142	2 142	2 142	0
Nedtrapping sykehjem 2 plasser	M	1 429	1 429	2 429	1 000
Nedtrapping sykehjem 2 plasser	H	1 429	1 429	1 929	500
Reduksjon i vedtak praktisk bistand (1,5 stilling)	M	800	530	800	0
Reduksjon i brukere funksjonshemmede/reduuerte vedtak	L	2 099	1 399	2 099	0
Reduksjon i brukere funksjonshemmede/reduuerte vedtak	M	950	2 000	2 950	2 000
Reduksjon i brukere funksjonshemmede/reduuerte vedtak	H	450	1 000	1 450	1 000
Inndra 0,8 konsulentstilling hjemmetjensten	L	250	170	250	0
Virkning indratte 2,5 stillinger (1,5 helår, 1 halvår) hjemmetjenest	H	900	700	900	0
Reduksjon i utgifter overtallige	M	740	340	340	-400
Diverse effektiviseringstiltak hjemmetjenesten	M	441	300	441	0
Ikke tilskudd til basseng Sofienbersenteret	L	200	200	200	0
Redusert tilskudd eldresentre	L	500	500	500	0
Sum tiltak funksjonsområde 3		15 548	14 239	19 648	4 100

Korrigert regnskap pr 31.august viser 0,4 mill. merforbruk for hele funksjonsområdet. Status for tiltak viser at funksjonsområde innfrir alle tiltakene med en positiv prognose på 4,1 million. At funksjonsområdet likevel har et merforbruk, skyldes BU sitt vedtak i juni om å overføre 11,230 millioner til rammen for økonomisk sosialhjelp.

Helse- og omsorgstjenester i institusjon (funksjon 253)

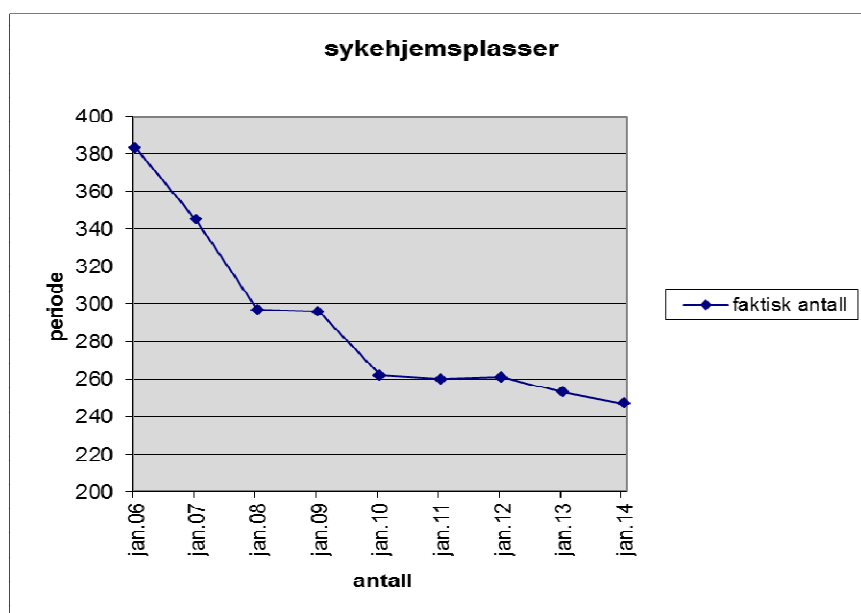
Funksjonen samlet (253, 2531 og 2532) har et merforbruk på kr 1,6 mill.

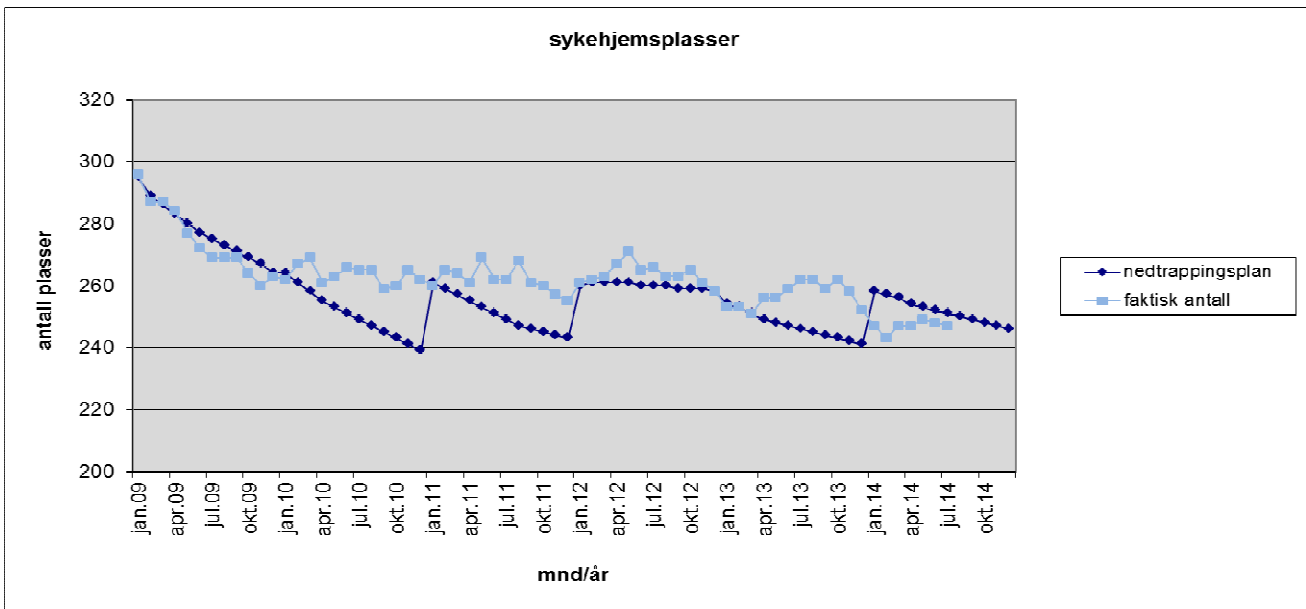
Sykehjemsplasser

Bydelsutvalget har i bydelsbudsjettet vedtatt nedtrapping fra 259 til 246 plasser i løpet av 2014. Status nedtrapping ved utgangen av april er 246 kjøpte plasser, mot 250 budsjettert. Merforbruket er en følge av lavere vederlagsinntekter enn budsjettert og kjøp av noen dyrere plasser. Det forventes at vederlagsinntektene tar seg opp noe på slutten av året.

Tabell nedtrapping av sykehjemsplasser kjøpt fra sykehjemsetaten 2014 (koststed 71588)

Måned	Antall budsjetterte plasser	Budsjettert reduksjon	Antall plasser Faktisk	Akkumulert avvik (71588) (i kr 1000)
januar	258	-1	247	-253
februar	257	-1	243	645
mars	256	-1	247	925
april	254	-2	247	1132
mai	253	-1	249	735
juni	252	-1	248	175
juli	251	-1	247	-721
august	250	-1	246	-1247
september	249	-1		
oktober	248	-1		
november	247	-1		
desember	246	-1		





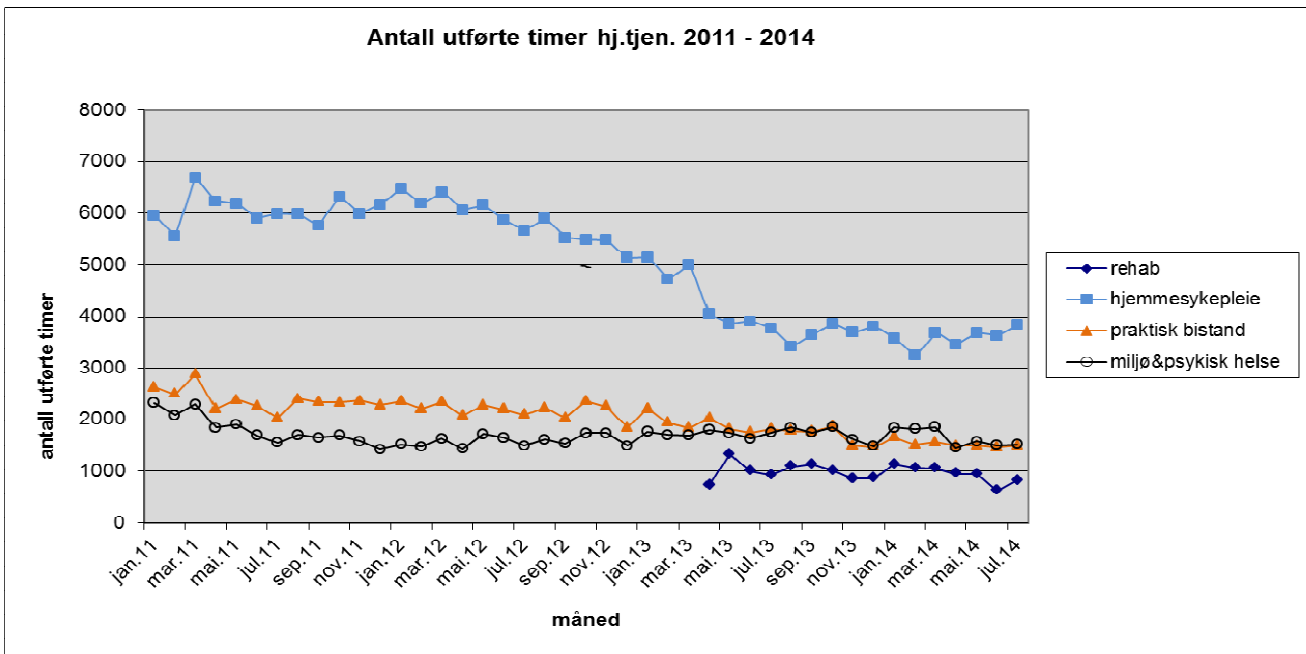
Samhandlingsreformen

På årsbasis er det i bydelbudsjettet satt av 0,8 mill. til betaling for utskrivningsklare pasienter. Til og med april er utbetalt kun kr 60 000,-.

Helse- og omsorgstjenester til hjemmeboende (funksjon 254)

Funksjon 254, 2541 og 2542 har et merforbruk på kr 0,5 mill. Dette er jevnt fordelt på flere kostnadssteder. Resultatet blir noe bedre når utestående inntekter sykepenger er gjort opp, noe det ikke er korrigert for.

Diagram nedenfor viser antall utførte vedtakstimer i bydelens hjemmetjeneste.



Aktiviserings- og servicetjenester for eldre og funksjonshemmede (funksjon 234)

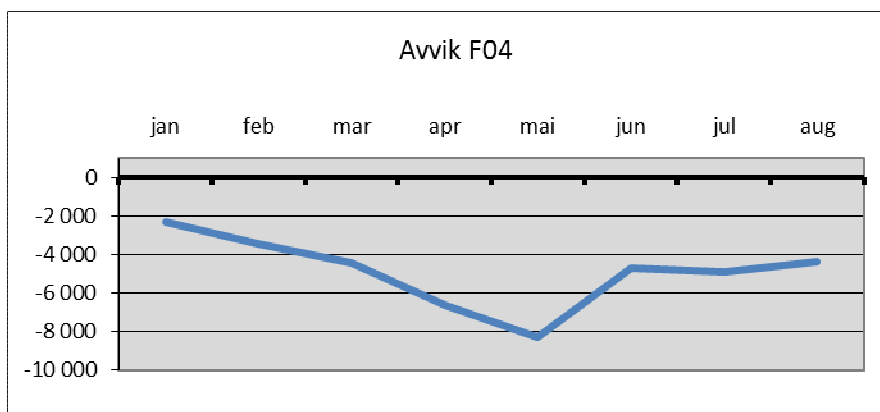
Aktivering og servicetjenester har et mindreforbruk på 1,5 millioner. Noe av dette har sammenheng med tilskuddsmidler fra Helsedirektoratet og noe er en følge av mindreforbruk på dagsenteret Trondheimsveien 100 og i Omsorg+ (Helgesensgate).

Prognose for funksjonsområde 3 Pleie og omsorg

Til sammen beregnes det at funksjonsområde vil få et mindreforbruk på kr 1 mill.

Funksjonsområde 4 – Økonomisk sosialhjelp og kvalifiseringsprogram

Funksjon	Funksjon (T)	Bokført		Budsjett hittil i år	Avvik	Sum				
		denne periode	Bokført hittil i år			korrigerin ger	Korrigert avvik	Opprinnelig budsjett	Justert budsjett	Endr avvik juli-aug
276	Kvalifiseringsordningen	5 305	32 817	33 293	476	0	476	50 260	50 953	315
281	Økonomisk sosialhjelp	10 467	88 555	83 731	-4 824	0	-4 824	127 096	128 470	239
F04	Økonomisk sosialhjelp	15 772	121 372	117 024	-4 348	0	-4 348	177 356	179 423	554



Rammeøkninger budsjett funksjonsområdet 4:

- Funksjon 281 – budsjettsalderingsaken BU 190614 økning kr 11,523 mill.

Kvalifiseringsprogram (funksjon 276) – se kommentar under funksjonsområdet 1.

Økonomisk sosialhjelp (funksjon 281):

Merforbruk i forhold til internt budsjett er på 4,8 mill.

Tabell netto utgifter økonomisk sosialhjelp 2014

Måned	(A) Netto akkumulert budsjett (*) (i kr 1000)	Antall klienter pr. mnd. måltall budsjett	Faktisk antall klienter pr. mnd (**)	Gj.snitt utbetalt pr klient (**)	B) Utbetalt (i kr 1000) hittil i år netto (***)	(A-B) Avvik (i kr 1000) hittil i år (akkumulert)
januar	kr 7 830	800	827	kr 12 261	kr 10 014	-kr 2 184
februar	kr 17 576	800	907	kr 12 542	kr 21 400	-kr 3 824
mars	kr 27 322	800	971	kr 12 024	kr 31 700	-kr 4 378
april	kr 37 068	800	927	kr 12 177	kr 43 291	-kr 6 223
mai	kr 46 813	800	999	kr 13 897	kr 55 253	-kr 8 440
juni	kr 62 320	800	912	kr 12 711	kr 67 338	-kr 5 018
juli	kr 73 026	800	924	kr 14 306	kr 78 088	-kr 5 062
august	kr 83 731	800	901	kr 12 507	kr 88 555	-kr 4 824
september		800				
oktober		800				
november		800				
desember		800				

(*) vedtatt netto budsjett i dok-3 kr 116,947 mill. minus 10,149 mill. justert til Intro/AAP-oppfølging, styrket med 11,523 mill. i budsjettsaldering juni.

(**) tall saksbehandlingssystem OSKAR (ekskl. klienter med kun KVP-stønad)

(***) netto Agresso tall

NB: tallene er eksklusiv klienter som kun mottar kvalifiseringsstønad

Diagram antall sosialklienter 2010-2014

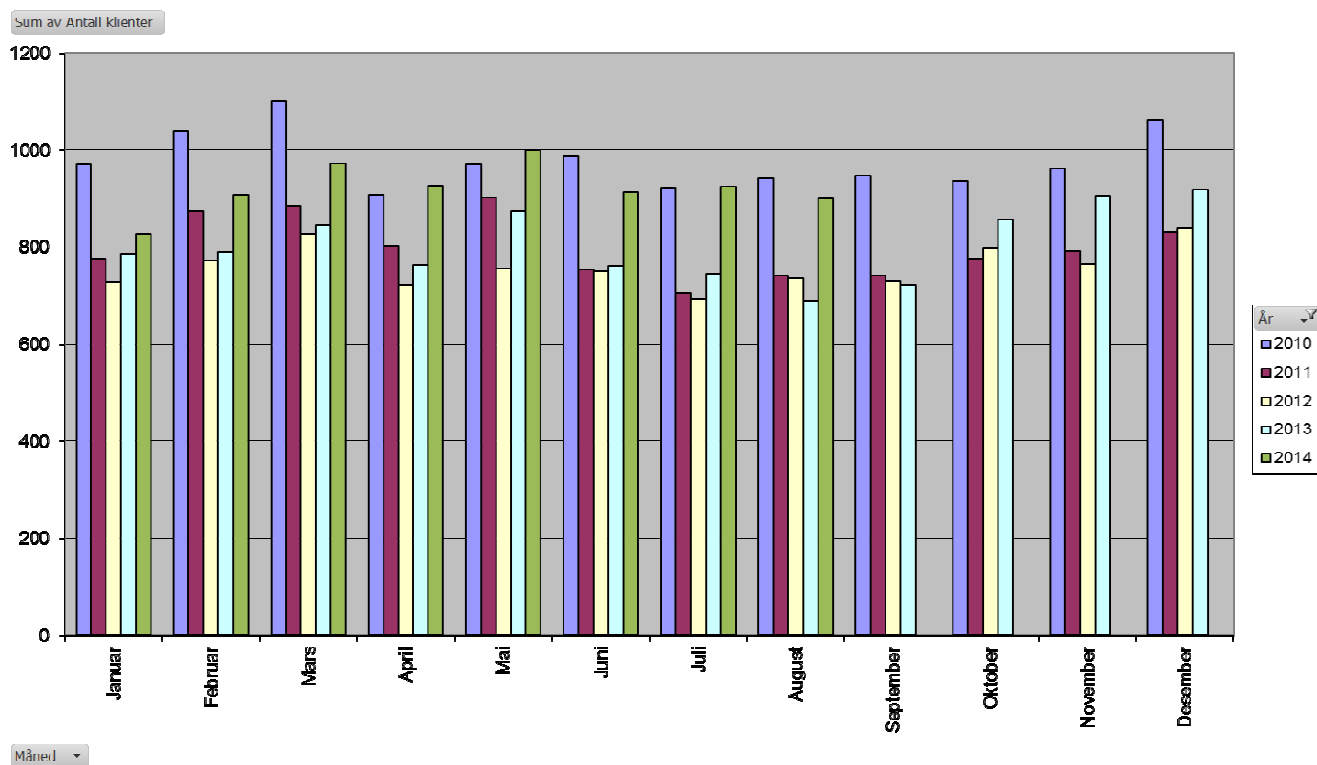
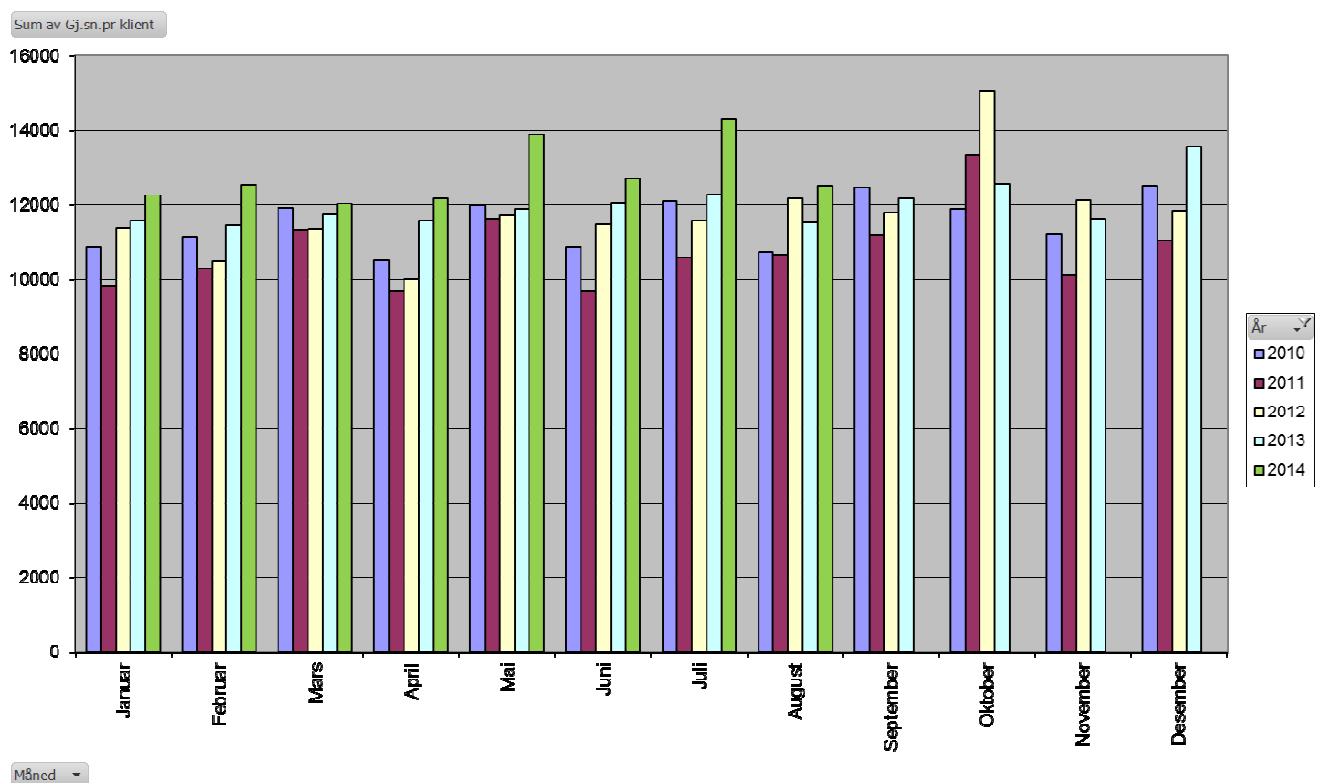


Diagram gjennomsnittsbetaling pr klient 2010-2014



Bydelsutvalget vedtok i budsjett å overføre 10,1 millioner til driftsrammen: 8 millioner til introduksjonsprogrammet og 2,1 million til et oppfølgings/helseavklaringsprosjekt for personer med Arbeidsavklaringspenger (AAP prosjektet). I salderingssak/disponering av mindreforbruk 2013 vedtok bydelsutvalget å tilbakeføre 11,5 millioner til rammen.

Antall klienter med utbetaling av økonomisk sosialhjelp har i 2014 økt fra 827 i januar til nærmere 1000 i mai og ned igjen til 901 i august (snitt 921). Gjennomsnittet er et langt høyere enn i samme periode i 2013 (snitt 782 klienter). For øvrig vises det til eget saksfremlegg om merforbruk økonomisk sosialhjelp – status og tiltak.

Både antall klienter og utbetaling pr klient i august er godt under gjennomsnitt hittil i år. Merforbruket på sosialhjelp har stabilisert seg siden juni. Det jobbes med nødvendige tiltak på flere fronter. Dette, samt naturlige variasjoner i løpet av året og et noe høyere budsjett i desember enn de andre månedene, gjør at nåværende merforbruk ikke uten videre kan framskrives.

Prognose funksjonsområde 4 Økonomisk sosialhjelp

Det beregnes merforbruk 5 millioner på økonomisk sosialhjelp i 2014.

Prognose bydelen totalt 2014

Bydelsutvalget vedtok i møte i juni sak om budsjettsaldering og disponering av mindreforbruk 2013. Det ble vedtatt å bruke 7,1 millioner av mindreforbruk 2013 samt en merinntekt på 6 millioner i forhold til krav ført i balansen i 2013 for refusjon brukere med kostnadskrevende tiltak til å dekke prognostisert merforbruk på blant annet barnevern og økonomisk sosialhjelp.

Bydelen har per 31. august en prognose på et merforbruk på 5 millioner på økonomisk sosialhjelp og et merforbruk på den øvrige driften på 3,5 millioner. Som vist i avsnittet ovenfor er budsjettet saldert med 13,1 million merinntekt og mindreforbruk gjeldene 2013. Dette betyr at i tillegg til et merforbruk på 8,5 millioner som må dekkes i 2015 vil bydelen gå inn i 2015 med et aktivitetsnivå på økonomisk sosialhjelp som er 5 millioner høyere enn budsjett og et aktivitetsnivå på drift som er 16,6 (13,1+3,5) millioner høyere enn budsjetttramme 2014.

Bydelsdirektørens forslag til vedtak:

[Økonomirapportering per 31. august 2014 tas til orientering.](#)

Oslo, 22. september 2014

Heidi Larssen

bydelsdirektør

Funksjon	Funksjon (T)	Bokført	Bokført	Budsjett	Sum			Opprinnelig budsjett	Justert budsjett	Endr avvik juli-aug
		denne periode	hittil i år	hittil i år	Avvik	Korrigerer	Korrigert avvik			
100	Politisk styring	77	726	832	106	41	65	1 305	1 305	0
120	Administrasjon	258	1 445	1 529	84	0	84	38 170	2 732	42
130	Administrasjonslokaler	0	1 003	0	-1 003	-1 003	0	4 396	0	1 003
180	Diverse fellesutgifter	0	0	0	0	0	0	0	0	0
190	Interne serviceenheter	3 653	10 620	10 973	353	350	3	0	17 631	-1 517
233	Annet forebyggende helsearbeid	48	786	834	48	0	48	1 261	1 265	60
241	Diagnose, behandling, re-/habilitering	2 632	21 614	21 030	-584	0	-584	28 996	31 200	97
242	Råd, veiledning og sosial forebyggende arbeid	4 453	42 280	42 183	-97	-1 396	1 299	65 315	64 895	760
243	Tilbud til personer med rusproblemer	239	12 111	12 342	231	0	231	8 755	18 931	1 408
265	Kommunalt disponerte boliger	-641	-449	-256	193	390	-197	-1 416	-1 416	-77
273	Arbeidsrettede tiltak i kommunal regi	2 014	13 221	11 480	-1 741	0	-1 741	14 451	17 824	-1 413
275	Introduksjonsordningen	1 397	9 403	8 640	-763	0	-763	-128	7 918	-186
283	Bistand til etablering og oppretth egen bolig	580	4 003	2 676	-1 327	-300	-1 027	4 271	4 283	95
335	Rekreasjon i tettsted	453	289	-419	-708	-213	-495	212	220	-402
860	Motpost avskrivninger	-5	-38	0	38	0	38	0	0	5
F01	Helse, sosial og nærmiljø	15 159	117 015	111 845	-5 170	-2 131	-3 039	165 590	166 789	-123
201	Førskole	25 398	246 447	244 433	-2 014	-1 469	-545	359 910	368 659	897
211	Styrket tilbud til førskolebarn	2 055	17 171	16 576	-595	8	-603	19 926	27 696	469
221	Førskolelokaler og skuss	5 261	46 237	46 868	630	158	472	70 943	71 938	254
F02A	Barnehager	32 714	309 855	307 876	-1 979	-1 303	-676	450 779	468 293	1 620
231	Aktivitetstilbud barn og unge	2 388	10 937	13 788	2 850	1 079	1 771	21 129	23 645	756
232	Forebygging, helsestasjons- og skolehelsetjen.	2 234	17 445	18 589	1 145	789	356	30 317	30 313	-372
244	Barneverntjeneste	4 140	30 138	29 600	-538	0	-538	43 653	46 598	-510
251	Barnevernstiltak (ikke plassert av barnevernet)	650	6 026	4 465	-1 561	0	-1 561	6 547	6 697	-92
252	Barnevernstiltak (barnet plassert av barnevernet)	7 219	53 973	47 670	-6 303	-4 000	-2 303	69 084	75 934	2 947
F02B	Oppvekst	16 632	118 519	114 112	-4 407	-2 132	-2 275	170 730	183 187	2 728
234	Aktiviserings- og servicetjen. for eldre og funksj.h	-3	13	21 368	21 355	0	21 355	30 389	31 784	959
2341	Aktiviserings- og servicetjen. (under 67 år)	-287	10 566	0	-10 566	-76	-10 490	0	0	211
2342	Aktiviserings- og servicetjen. (over 67 år)	1 176	9 266	0	-9 266	0	-9 266	0	0	-1 176
253	Helse- og omsorgstjenester i institusjon	78	633	137 963	137 329	0	137 329	203 432	203 473	17 005
2531	Helse- og omsorgstjen. i institusjon (under 67 år)	6 922	54 915	0	-54 915	-1 700	-53 215	0	0	-7 740
2532	Helse- og omsorgstjen. i institusjon (over 67 år)	8 159	85 717	0	-85 717	0	-85 717	0	0	-8 159
254	Helse- og omsorgstjenester til hjemmeboende	17 291	118 792	115 132	-3 660	-1 779	-1 881	184 298	177 367	1 920
2541	Helse- og omsorgstjen. hj.boende (under 67 år)	-35	-246	0	246	-203	449	0	0	238
2542	Helse- og omsorgstjen. hj.boende (over 67 år)	-138	-1 044	0	1 044	0	1 044	0	0	138
261	Institusjonslokaler	0	0	-1 485	-1 485	0	-1 485	0	0	1 090
2612	Institusjonslokaler brukere over 67 år	1 030	-1 335	0	1 335	0	1 335	0	0	-1 030
733	Transport (ordninger) for funksjonshemmede	913	5 713	6 671	958	854	104	11 411	11 412	40
F03	Pleie og omsorg	35 106	282 989	279 648	-3 341	-2 904	-437	429 530	424 036	3 496
276	Kvalifiseringsordningen	5 305	32 817	33 293	476	0	476	50 260	50 953	315
281	Økonomisk sosialhjelp	10 467	88 555	83 731	-4 824	0	-4 824	127 096	128 470	239
F04	Økonomisk sosialhjelp	15 772	121 372	117 024	-4 348	0	-4 348	177 356	179 423	554
SUM	BYDELEN TOTALT	115 382	949 750	930 505	-19 245	-8 470	-10 775	1 393 985	1 421 728	8 276

