



Oslo kommune  
Bydel Søndre Nordstrand

**Rapport**

# Tertialrapport

## 2. tertial 2014



Bydel Søndre Nordstrand  
Bydelsadministrasjonen

Postadresse:  
Pb 180 Holmlia  
1203 OSLO

Telefon : 02 180  
Telefaks: 23 49 60 01  
E-post: [postmottak@bsn.oslo.kommune.no](mailto:postmottak@bsn.oslo.kommune.no)  
Internett: [www.bsn.oslo.kommune.no](http://www.bsn.oslo.kommune.no)

Bankgiro: 1315 01 00636  
Org nr: 972 408 875

## Innholdsfortegnelse

<b>1. INNLEDNING</b> .....	<b>3</b>
<b>2. RAPPORT PR RESULTATENHET</b> .....	<b>5</b>
2.1 ADMINISTRASJON .....	5
2.2 SAMFUNN OG HELSE .....	5
2.3 REHABILITERING HELSE.....	5
2.4 BARNEHAGER.....	6
2.5 BARNEVERN .....	7
2.6 FRITID .....	11
2.7 FOREBYGGENDE BARN/UNGE .....	11
2.8 ENHET SØKNADSKONTORET .....	11
2.9 ENHET HJEMMETJENESTEN .....	13
2.10 ENHET FUNKSJONSHEMMEDE .....	15
2.11 ENHET PSYKISK HELSE.....	15
2.12 NAV-SOSIAL (ØKONOMISK SOSIALHJELP) .....	16
2.13 NAV-SOSIAL (NAV SOSIALTJENESTEN).....	18
<b>3. RAPPORTERING PR FUNKSJONSOMRÅDE</b> .....	<b>19</b>
<b>4. INNSPARINGSEFFEKT PR RESULTATENHET</b> .....	<b>20</b>
<b>5. RAPPORTERING PÅ DRIFT</b> .....	<b>21</b>
4.1 OKS051 – RAPPORTERING DRIFT .....	21
4.2 OKS052 – ØREMERKEDE MIDLER .....	21
4.3 OKS046 – INVESTERINGSMIDLER .....	22
4.4 OKS053 – RAPPORTERING ORDINÆR DRIFT EKSKLUSIV SOSIALHJELP OKS054 – RAPPORTERING SOSIALHJELP .....	22
<b>6. OPPSUMMERING</b> .....	<b>23</b>
<b>7. MÅLTALL FOR TJENESTEPRODUKSJON</b> .....	<b>24</b>
6.1 FUNKSJONSOMRÅDE 1 – HELSE, SOSIAL OG NÆRMILJØ .....	24
6.2 FUNKSJONSOMRÅDE 2A – BARNEHAGER.....	26
6.3 FUNKSJONSOMRÅDE 2B – OPPVEKST .....	27
6.4 FUNKSJONSOMRÅDE 3 – PLEIE OG OMSORG.....	28
6.5 FUNKSJONSOMRÅDE 4 – ØKONOMISK SOSIALHJELP .....	28
<b>8. STATUS FOR SYKEFRAVÆR OG HMS</b> .....	<b>29</b>
<b>9. VEDLEGG</b> .....	<b>30</b>
8.1 OKS051 – Terialrapport drift – kapitler.....	30
8.2 OKS052 – Terialrapport øremerkede midler.....	31
8.3 OKS046 – Terialrapportering investeringsprosjekt .....	35
8.4 OKS053 – Terialrapport – Netto drifts utgifter eks sosialhjelp.....	36
8.5 OKS054 – Terialrapport – Netto sosialhjelpsutgifter.....	36
8.6 Obligatorisk vedlegg 4: Årsprognose for momsrefusjon .....	37

## 1. INNLEDNING

**Regnskap** for Bydel Søndre Nordstrand pr august 2014 viser et merforbruk på 30,543 mill kr, jf. tabell 1 nedenfor. 20 mill kr av merforbruket skyldes periodisering av salderingen på Trinn 2 i tiltakspakken på 30,079 mill kr. Salderingen er fordelt likt på hver måned.

Innledningsvis er det knyttet noen kommentarer til resultatenheter som har over 1 mill kr i merforbruk. **Barnehagene** har et merforbruk på 1,190 mill kr som skyldes høyere lønnsutgifter og høyere tilskudd til private barnehager enn budsjettert. Dette innebærer at barnehagene ikke klarer fullt ut lønnskarapet som er lagt på dem. Merforbruk på **Barnevernet** på 8,157 mill kr skyldes reelt merforbruk på kjøp av institusjonsplasser. Nedtaket av de dyreste tiltakene ligger nå litt etter plan. Planen tilsa gjennomsnittlig 44 plasser pr mnd i januar – august. Resultatet viser 47 plasser. Merforbruk på **Hjemmetjenesten** på 1,197 mill kr skyldes færre utførte oppdrag på hjemmesykepleie enn budsjettert, samt merkostnader ved innlevering av leasingbiler og etablering av el-biler. Merforbruk på **økonomisk sosialhjelp** med 7,021 mill kr skyldes flere klienter enn budsjettert. For **NAV-sosial** skyldes merforbruket på 3,237 mill kr både periodiseringsavvik, høye utgifter på tiltak innen alkoholstomsorgen og merkostnader på boligtiltak.

I budsjett 2014 er dekning av merforbruket fra 2013 innarbeidet. Framføringen av merforbruket fra 2013, fordelt over 2 år, er for 2014 på 19,692 mill kr. Bydelen ble ved tildelingen av rammen for 2014 kuttet med 4,040 mill kr som var rest etter merforbruket fra 2012. Resterende 15,652 mill kr var satt av i budsjett 2014. Bystyret behandlet i juni sak om overføring av ubrukte prosjektmidler samt effekt av regnskap 2013 med bl.a. inndekking bydelens merforbruk fra 2013. Bydelen har i juli foretatt nødvendige budsjettjusteringer vedr. prosjektmidler og «innbetaling» av merforbruket i henhold til bystyresaken.

Arbeidet med årsprognosen er i denne rapporten preget av den svært korte tiden (2-3 dager) bydelen har hatt til å gjennomgå og kvalitetssikre tallene. Prognosen bygger derfor i stor grad på den prognosen som ble utarbeid ved rapporteringen pr juli. Normalt sammenlignes årsprognosen pr 2. tertial med prognosen pr 1. tertial for å vise utviklingen. I år ble det ikke laget rapport og prognose pr 1. tertial. Rapporteringen ble derimot gjort pr 1. kvartal. Derfor vil det bli sammenlignet med årsprognosen pr 1. kvartal.

**Årsprognosen** viser et merforbruk på 59,8 mill kr. I forhold til rapporten pr 1. kvartal er dette en forverring fra 51,944 mill kr. Imidlertid har prognosene vist en stabilisering og svak bedring de siste måneder, fra mai med 61,5 mill kr og juli med 60,3 mill kr.

Det er 7 områder som har mer enn 1,0 mill kr i merforbruk. Til sammen utgjør prognosen for disse områdene 30,217 mill kr. Det er administrasjon, samfunn og helse, barnehager, barnevernet, hjemmetjenesten, økonomisk sosialhjelp og NAV-sosial. Barnevernet viser en årsprognose med et merforbruk på 10,902 mill kr. Dette er en forverring fra rapporten pr 1. kvartal som viste 5,378 mill kr i merforbruk. Imidlertid har antall barn på institusjonsopphold vist en nedgang de siste måneder og årsprognosen har vært uendret siden april. Økonomisk sosialhjelp viser en bedring fra 1. kvartal. Prognosen var da 13,030 mill kr, mens den nå er på 11,204 mill kr. Fortsatt er antall klienter høyere enn budsjettert, men juni, juli og august viser en klar nedgang. For resten av året er prognosen (antall klienter og gjennomsnittspris) holdt omtrent på samme nivå som i 1. halvår. NAV-sosial (sosialtjenesten) har en forverring i

prognosen fra minus 0,227 mill kr pr 1. kvartal til minus 1,611 mill kr i denne rapport. Forverringen skyldes at bydelen antar at vi ikke får så mange flyktninger og selvboettere som forventet, høyere kostnader innen alkoholstomsorgen og økte administrative kostnader.

Hjemmetjenesten viser en årsprognose på minus 1,197 mill kr, mot prognose pr 1. kvartal som var på minus 0,867 mill kr. Merforbruket skyldes i stor grad hjemmesykepleien som har for få utførte timer i forhold til bemanning. Dessuten har reparasjonskostnadene på leasingbilene blitt svært høye i forbindelse med innlevering og overgang til el-biler.

Barnehagene viser en årsprognose med et merforbruk på 2,9 mill kr. Dette er en forverring i forhold til 1. kvartal hvor prognosen var 1,638 mill prognosen. Årsprognosen var høyest i mai-rapporten med 4,0 mill kr. Etter dette har det vært en bedring måned for måned. Årsaken til merforbruket skyldes at barnehagene ikke klarer fullt ut å innfri sitt lønnskrap, og at bydelen belastes med et større beløp enn budsjettet i tilskudd til private barnehager.

Samfunn og helse viser en årsprognose på minus 1,398 mill kr. I budsjettet var det forutsatt at etableringen av lokalmedisinsk senter skulle skje tidligere på året. Dette er blitt forsinket bl.a. pga ferdigstilling av lokaler. Bydelens 2 leger har fått andre, midlertidige arbeidsoppgaver, men disse har ikke vært inntektsgivende. Videre har det vist seg at inntektene fra turnuskandidaten har vært for optimistisk budsjettet

Administrasjon viser en årsprognose med et merforbruk på 1,004 mill kr. Årsaken er høyere driftsutgifter enn forventet. Noe skyldes overtid i lønnsseksjonen pga. arbeid med HR-systemet. Videre er kostnadene ved låneopptaket hos byrådsavdeling for finans for el-bilene fullt ut belastet, mens bydelen ikke har anskaffet alle biler ennå.

Nærmere omtale av de enkelte resultatenheter er gjort i kapitlene nedenfor.

## 2. RAPPORT PR RESULTATENHET

Tabell 1: Regnskap pr resultatenheter

(Beløp i 1.000 kr)

Resultatenheter	Ars-regnskap 2013	Ars-regnskap 2013, ekskl eksterne prosjekter	Justert budsjett totalt i år	Hittil i år			Ars-prognose-avvik pr august
				Justert budsjett	Korrigert regn-skap	Avvik Budsjett-Korrigert regnskap	
Administrasjon	69 764	69 485	70 404	44 206	41 049	3 156	-1 004
Samfunn og helse	3 639	3 586	6 441	3 147	3 645	-498	-1 398
Rehabilitering helse	12 715	13 152	16 781	11 514	9 735	1 780	600
Barnehager	303 489	298 288	324 378	211 074	212 265	-1 190	-2 900
Barnevern	198 561	198 614	175 057	114 879	123 036	-8 157	-10 902
Fritid	16 644	16 461	19 468	12 015	11 208	807	500
Forebyggende barn/unge	26 681	26 879	29 305	19 085	19 583	-498	-950
Søknadskontoret	223 179	223 179	231 606	153 625	151 878	1 747	-219
Hjemmetjenesten	11 420	11 375	13 929	8 764	9 134	-370	-1 197
Funksjonshemmede (Boliger)	99 608	99 608	108 343	70 595	67 876	2 719	735
Psykisk helse (Boliger/psykiatri)	24 860	24 858	25 397	16 530	16 080	449	-170
NAV-sosial (Økonomisk sosialhjelp)	76 677	76 677	71 761	48 004	55 025	-7 021	-11 204
Oslo sør	4 772	-1	8 217	4 285	4 464	-179	0
NAV-sosial (NAV sosialtjenesten)	89 438	86 063	87 947	56 061	59 298	-3 237	-1 611
Saldering			-30 079	-20 053	0	-20 053	-30 079
<b>Totalt</b>	<b>1 161 448</b>	<b>1 148 224</b>	<b>1 158 957</b>	<b>753 732</b>	<b>784 276</b>	<b>-30 543</b>	<b>-59 800</b>

### 2.1 Administrasjon

Resultatenheten omfatter bydelsdirektør med stab, IT, HR (personal) og økonomi. Regnskap pr 2. tertial viser et mindreforbruk på 3,156 mill kr. Hovedsakelig skyldes dette avvik mellom periodisert budsjett og regnskap. Årsprognosen viser et merforbruk på 1.004 mill kr. Det skyldes høyere driftsutgifter enn forventet. Noe skyldes overtid i lønnsseksjonen pga. HR-systemet som er svært arbeidskrevende. Videre er kostnadene ved låneopptaket hos byrådsavdeling for finans for el-bilene fullt ut belastet, mens bydelen ikke har anskaffet alle biler ennå

### 2.2 Samfunn og helse

Resultatenheten ivaretas av bydelsoverlegen. Koststedet har flere store prosjekter finansiert med eksterne midler. Pr. august er det et merforbruk på 0,498 mill kr. I budsjettet var det forutsatt at etableringen av lokalmedisinsk senter skulle skje tidligere på året. Dette er blitt forsinket forsinket bl.a. pga ferdigstilling av lokaler. Bydelens 2 leger har fått andre, midlertidige arbeidsoppgaver, men disse har ikke vært inntektsgivende. Videre har det vist seg at inntektene fra turnuskandidaten har vært for optimistisk budsjettet. Årsprognosen er derfor satt med 1,398 mill kr.

### 2.3 Rehabilitering helse

Resultatenheten omfatter fysio- og ergoterapeuttenestene. I tillegg er innsatsteamet og prosjektet Hverdagsrehabilitering lagt her. Enheten har positivt resultat pr 2. tertial. Mindreforbruket som er opparbeid pr august skyldes delvis innsparte lønnsmidler. Det forventes at resultatene klarer et mindreforbruk på 0,6 mill kr for året.

## 2.4 Barnehager

Barnehageenheten har per 2. tertial et korrigert regnskapsmessig merforbruk på 1,190 mill kr. Det korrigerede regnskapsmessige resultatet for drift av bydelens barnehager viser isolert sett et mindreforbruk på 2,678 mill kr. Øvrige områder under barnehagene (administrasjon av barnehagene, inntekter og utgifter knyttet til kommunale og private barnehager og spesialpedagogiske tiltak) viser et merforbruk på 3,868 mill kr.

Årsprognosen per 2. tertial indikerer et merforbruk på 2,900 mill kr for hele enheten. Av dette utgjør kommunale barnehager et merforbruk på 0,500 mill kr, mens driften av spesialpedagogiske tiltak, barnehageadministrasjon og sentrale barnehageinntekter /-utgifter anslås å ha et merforbruk på 2,400 mill kr. I forhold til juli prognosen er dette en forbedring på 0,470 mill kr for hele barnehageområdet.

I bydelens budsjett for 2014 har barnehageenheten et salderingsbehov i trinn 1 på 5,060 mill kr. Så langt viser driften at enheten totalt sett klarer denne innsparingen. Enheten har i tillegg et lønnskrap på 10,059 mill kr som bydelens kommunale barnehager ikke fullt ut klarer å innfri. I årsmeldingen for 2013 går det frem at bydelens barnehager klarte 44% av innsparingskravet i 2013, mens årsprognosen for 2014 indikerer at de skal klare 95%. Det er dog en betydelig risiko knyttet til at barnehagene ikke klarer et så høyt lønnskrap.

Alt i alt indikerer dette at driften av bydelens barnehager vil ha et samlet merforbruk på 0,2-1,5 mill kr. i 2014, og per august er dette merforbruket estimert til å utgjøre 0,500 mill kr for driften av de kommunale barnehagene. Dette er en forbedring på 0,870 mill kr fra juli måned.

For de andre områdene innen barnehagesektoren som administrasjon av barnehagene, inntekter og utgifter knyttet til kommunale og private barnehager og spesial pedagogiske tiltak er årsprognosen forverret fra et merforbruk på 2,0 mill kr i juli til 2,4 mill kr. i august. Dette har sammenheng med usikkerhet knyttet til tilskudd for drift av ikke-kommunale barnehager, budsjettmessig kompensasjon for avregning av antall barn i 2012 og generell drift av bydelens spesialpedagogiske tjenester.

Tiltakene som er satt inn og/eller planlegges å settes inn knyttet til barnehagene er:

- Løpende vurdering av vikarbruk
- Samarbeid Familiesenteret og pedagogiske ledere i barnehagene for å avlaste pedagogiske ledere og sikre høyere grad av nærvær
- Bydelen vil søke refusjon for ekstra kostnader knyttet til prosessen rundt konkurranseutsetting og salg av noen av bydelens barnehager
- Årsprognosen er basert på denne gjennomgangen og disse forutsetningene.

Bydelen har hatt en gjennomgang av enkelte usikkerhetsområder. Lønnskostnadene i den enkelte barnehage er sett opp mot tildelingen av budsjettmidler rettet mot gratis kjernetid, for å kunne gjøre en samlet vurdering av ledige budsjettmidler. Det har også vært foretatt en gjennomgang av tiltak i forhold til språkstimulerende tiltak. I tillegg har bydelen beregnet tilskuddet til de ikke-kommunale barnehagene basert på tilskuddssatsene for 2014. Bydelen har også vært i kontakt med Byrådsavdeling for kunnskap og utdanning (KOU) der bydelen har fått bekreftet at det er avsatt sentrale midler for å få dekket avregning av tilskudd til ikke-kommunale barnehager for 2012. Årsprognosen er basert på denne gjennomgangen og disse forutsetningene.

## 2.5 Barnevern

Barnevernet har per 2. tertial et korrigert regnskapsmessig merforbruk på 8,158 mill kr. Den samlede årsprognosen for barnevernet per 2. tertial viser et merforbruk på 10,902 mill kr som er identisk med prognosen per juli. Tabellen nedenfor viser det regnskapsmessige avviket og årsprognosen inndelt etter kostrafunksjoner:

Tabell 2: Årsprognose pr kostra for barnevernet

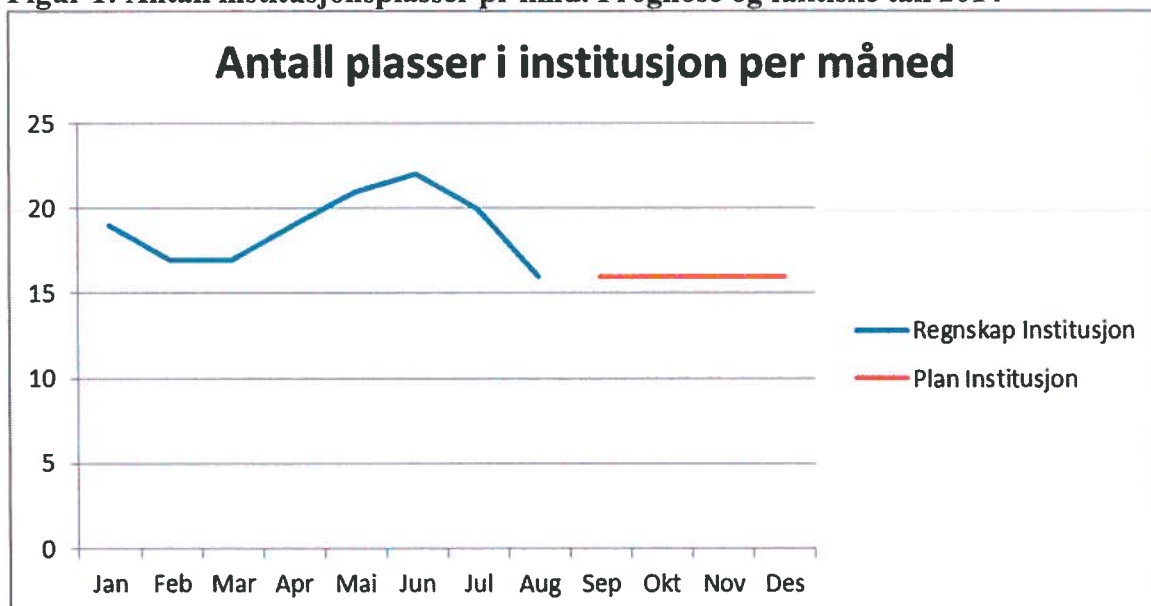
Kostra	Regnskapsmessig avvik	Årsprognose
244 Barneverntjenesten	3,038 mill.	1,000 mill.
251 Barneverntiltak når barnet ikke er plassert av barnevernet	2,363 mill.	3,171 mill.
252 Barneverntiltak når barnet er plassert av barnevernet	-13,558 mill.	-15,073 mill.
<b>Sum</b>	<b>-8,158 mill.</b>	<b>-10,902 mill.</b>

I fremstillingen nedenfor er det tatt utgangspunkt i en årsprognose for barnevernet som viser et samlet merforbruk på 10,902 mill kr.

Risikoen knyttet til merforbruk i barnevernet kan i vesentlig grad knyttes til **Barneverntiltak når barnet er plassert av barnevernet**. 1 plassering er et vektet tall som beskriver 1 barn i en hel måned. Per august eller 2. tertial 2014 har bydelen lagt til grunn en årsprognose på 532 plasseringer (215 i institusjon og 317 i statlige fosterhjem og beredskapshjem). Dette tilsvarer barnevernets planlagte plasseringer for hele 2014, basert på kjente forhold. Dette indikerer at bydelen ikke har lagt innen noen risikoavsetning (buffer) i forhold til angitt årsprognose. Utfordringen for bydelen er å anslå antallet akutt plasseringer i institusjon som kommer i løpet av et år og usikkerhet mht. hvor lenge hvert barn/ungdom er plassert i institusjonen. Per august 2014 har bydelen hatt 18 akutt plasseringer. I perioden 2011-2013 hadde bydelen i gjennomsnitt 36 akutt plasseringer.

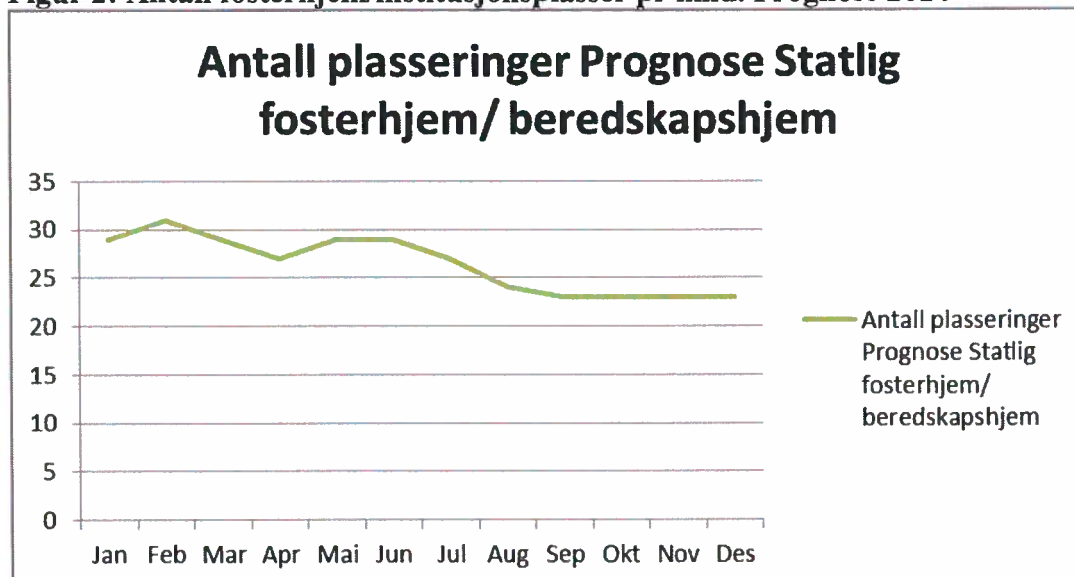
I figuren nedenfor er plan illustrert ved den lysebrune linjen. Regnskapet (blå linje) viser de faktiske plasseringer hittil i år.

Figur 1: Antall institusjonsplasser pr mnd. Prognose og faktiske tall 2014



I figuren nedenfor er antallet plasser i statlige fosterhjem og beredskapshjem i årsprognosen illustrert med grønn linje. Skal bydelen redusere kostnadene for denne type tiltak må enten antallet plasser reduseres, gjennomsnittskostnadene per plass reduseres eller en kombinasjon av antall plasser og gjennomsnittlig kostnad reduseres.

**Figur 2: Antall fosterhjem/institusjonsplasser pr mnd. Prognose 2014**



For å vise at bydelens årsprognose knyttet til **barneverntiltak når barnet ikke er plassert av barnevernet** så langt indikerer et mindreforbruk, er kostnader og antall tiltak/plasseringer presentert i tabellene nedenfor sammen med tiltak som hører hjemme under **barneverntiltak når barnet er plassert av barnevernet**.

Når det gjelder tabell 3 nedenfor hadde bydelen ved rapporteringen for februar til mai lagt inn en reserve på 1,285 mill kr. knyttet til **Tiltak plassert av barnevernet – andre tiltak** (betaling for fosterhjem og hybler – funksjon 252). Dette skyldes at bydelen har vært usikker på om alle utbetalingene faktisk er foretatt den aktuelle måneden basert på tidligere års gjennomsnittsutgifter. Denne reserven ble løst opp ved juli rapporteringen. Bydelen hadde ytterligere en samlet reserve på om lag kr. 1,250 mill kr. knyttet til **Tiltak ikke plassert av barnevernet** (funksjon 251). Per 2. tertial er 1,150 mill kr. av denne reserven er løst opp. Bakgrunnen for reservene har sin bakgrunn i at bydelen har vært usikker på om alle kostnader knyttet til utbetaling til institusjon og andre tiltak (hjelpetiltak) har gjenspeilet de faktiske kostnadene på rapporteringstidspunktet.

Risikoen knyttet til årsprognosen for barnevernet per 2. tertial knytter seg i første rekke til inntektsforventningen i budsjettet og utgifter for 3 tertial for plasseringer i institusjon og statlige familiehjem/beredskapshjem. Inntektsforventningen er redusert med 1,000 mill kr. per 2. tertial. Bydelen vil ha en gjennomgang for å estimere forventede inntekter i 2014 i rapporteringen for september. Basert på inntektsanslaget i budsjettet for 2014 kan det være nødvendig å redusere inntektsforventningen med ytterligere 1,000-1,500 mill kr.

Når det gjelder utgifter for plasseringer i institusjon og statlige familiehjem/beredskapshjem ligger det ingen buffer i årsprognosen per 2. tertial. Nye akutt-plasseringer vil dermed medføre en økonomisk risiko. På den annen side er antallet plasseringer i institusjon og statlige familiehjem/beredskapshjem i august 2014 det laveste antallet plasseringer de siste 3 årene. Per august har bydelen 40 plasseringer i denne type tiltak. Det nest laveste antallet plasseringer var i oktober 2012 med 43 barn og unge i denne type tiltak, og det tredje laveste



antallet var i månedene september-november 2013 med 45 plasseringer. Basert på priser for akutt plasseringer og ordinære plasser i institusjon vil 1 akutt plassering eller 1,5 ordinære plasseringer ut 2014 koste om lag 1,500 mill.

Risikovurderingen indikerer en ytterligere utgiftsøkning på mellom 1,000 mill kr. og 3,000 mill kr. for 3 tertial 2014. Tertialrapporteringen per 2. tertial viser at bydelen ikke har noen buffer eller reserver i forhold til tiltakene i barnevernet. Når det gjelder selve driften av barnevernstjenesten har bydelen reserver som kan benyttes dersom det vil bli nødvendig å redusere inntektsforventningen eller øke utgiftene knyttet til plasseringer i institusjon og statlige familiehjem/beredskapshjem ytterligere. Med dette utgangspunkt holdes årsprognosen uendret for barnevernet i 2014 basert på rapporteringen for 2. tertial 2014.

Tabell 3: Tjenestene i barnevernet – gj.snittskostnader og antall (beløp i kr.)

Barnevern	Regnskap 2013		Budsjett 2014		Jan – August Regnskap 2014		Årsprognose 2014	
	antall	pris pr tiltak	antall	pris pr tiltak	antall	pris pr tiltak	antall	pris pr tiltak
	Gj.snitt pr mnd	Gj.snitt pr mnd	Gj.snitt pr mnd	Gj.snitt pr mnd	Gj.snitt pr mnd	Gj.snitt pr mnd / kr	Gj.snitt pr mnd	Gj.snitt pr mnd / kr
<b>Tiltak ikke plassert av barnevernet</b>								
Institusjon	2,3	82 908	2,0	80 000	1,1	84 209	0,8	83 785
Andre tiltak	429,3	2 388	415,0	2 350	398,0	1 880	396,5	2 012
/								
<b>Tiltak plassert av barnevernet</b>								
Institusjon	20,8	234 791	14,5	225 000	18,9	242 560	17,9	240 719
Familiehjem	27,7	100 225	25,4	100 000	28,0	100 425	26,4	100 021
Andre tiltak	108,8	31 856	108,0	32 000	114,4	30 322	114,4	30 382
Sum	588,9		564,9		560,4		556,0	

Bydelen har brukt mindre utgifter på tiltak knyttet til **barneverntiltak når barnet ikke er plassert av barnevernet** enn det som ligger i budsjettet for 2014. Derfor viser dette området et mindreforbruk så langt i år og årsprognosen er anslått til å utgjøre et samlet mindreforbruk på 3,171 mill kr. per august eller 2. tertial 2014 (se tabell 2).

Når det gjelder **barneverntiltak når barnet er plassert av barnevernet** og tiltak knyttet til institusjon og familiehjem (statlige fosterhjem og beredskapshjem) har bydelen i figur 1 presentert en plan ovenfor for å vise planlagt reduksjon for årets 4 siste måneder i 2014. Andre tiltak relatert til **barneverntiltak når barnet er plassert av barnevernet** er i første rekke fosterhjem og hybel. Basert på tallene så langt i 2014 og strategien om å få så mange som mulig over fra institusjon til andre mindre kostbare tiltak, vil det være naturlig at en del plasseringer vil skje i fosterhjem eller hybel. Derfor er dette antallet planlagt å utgjøre 114,5 plasser for resten av 2014 som er en økning på 6,5 plasser per måned sammenlignet med budsjettet for 2014.

Bydelen arbeider løpende med følgende tiltak:

- a) Barneverntiltak når barnet er plassert av barnevernet:
- Evaluering av alle ungdommer som er plassert etter adferdsparagrafen
  - Videreutvikle og bruke tiltak i egen regi
  - Rekruttering av fosterhjem
  - Evaluere forsterkede fosterhjem jfr. Oppfølgingsrutinen
  - Fortløpende evaluering av tiltaksnivå for alle barn plassert i fosterhjem og institusjon
  - Barn i de dyreste institusjonsplassene evalueres i forhold til behov hver annen måned. Det skal da blant annet vurderes om enetiltak fortsatt er tjenlig for ungdommen. Ansvarlig seksjonsleder setter opp evalueringsmøter i samarbeid med enhetsleder for enda tettere oppfølging av alle plasseringer med en døgnpris på over kr 8.000 i døgnet.
- b) Barneverntiltak når barnet ikke er plassert av barnevernet:
- Ved akutte hendelser vurderes om det kan settes inn omfattende/gode nok tiltak i hjemmet for å unngå nye plasseringer.
  - Alle barn med hjelpetiltak blir evaluert i forhold til hvorvidt tiltakene er endrende/utviklende eller støttende. Videre fremover vil slik evaluering være en del av den oppfølgingen barnevernskonsulentene har.
  - Tiltak som utelukkende er støttende vurderes avsluttet/overført andre instanser og dette gjøres fortløpende
  - Alle anskaffelser gjennomgås og evalueres i forhold til tiltaksnivå og utvikling
- c) Barneverntjenesten:
- Ved vakanser vurderes vikariat/nyansettelser opp mot utviklingen i 2014
  - Reduksjon i bruk av sakkyndige. Bruken skal vurderes nøye og skal løpende drøftes i ledergruppen
  - Bedre kontroll på kontraktsoverholdelse fra advokater og sakkyndige
  - Advokatutgifter, utenom det som dekkes i forbindelse med rettsbehandling av saker, holdes på et minimum og eventuell bruk drøftes i ledergruppen

Kostra	Regnskap 2.tertial 2013	Regnskap 2.tertial 2014	Regnskap 2013	Årsprognose 2014
251 Barneverntiltak når barnet ikke er plassert av barnevernet	9,759 mill	6,637 mill	14,142 mill	10,391 mill
252 Barneverntiltak når barnet er plassert av barnevernet	87,115 mill	85,475 mill	131,027 mill	120,779 mill
<b>Sum</b>	<b>96,874 mill</b>	<b>92,112 mill</b>	<b>145,169 mill</b>	<b>131,170 mill</b>

Som tabellen ovenfor viser har det per 2. tertial 2014 vært lavere utgifter til tiltak i barnevernet enn tilsvarende periode i 2013. Det tilsvarende er tilfellet når regnskapstall for 2013 sammenstilles med årsprognosen for 2014.

Årsprognosen i barnevernet per august eller 2. tertial 2014 indikerer et samlet merforbruk på

10,902 mill kr, der driften av barneverntjenesten viser et mindreforbruk på 1,000 mill kr. **Barneverntiltak når barnet ikke er plassert av barnevernet** viser et mindreforbruk på 3,171 mill kr, mens **barneverntiltak når barnet er plassert av barnevernet** viser et samlet merforbruk på 15,073 mill kr. Basert på disse årsprognosen er den samlede årsprognosen for barnevernet uendret fra mai.

## 2.6 Fritid

Fritidsenheten har per august et korrigert regnskapsmessig mindreforbruk på 0,807 mill kr. Årsprognosen per august viser et mindreforbruk på 0,500 mill kr. I henhold til budsjettet for 2014 har fritidssektoren et salderingsbehov på 1,053 mill kr. Per 2. tertial 2014 klarer fritidsenheten salderingsbehovet i trinn 1, samt at man har oppnådd en ekstra innsparing på 0,500 mill kr. i 2014.

## 2.7 Forebyggende barn/unge

Enheten for forebyggende barn/unge har per 2. tertial et korrigert regnskapsmessig merforbruk på 0,498 mill kr. Årsprognosen per august er anslått til minus 0,95 mill kr. Årsprognosen skyldes i all hovedsak for høye inntektsforventninger til salg av enhetens tjeneste til barnevernet (PMTO-tjenesten). I budsjett 2014 er enhetens salderingsbehov i trinn 1 på 1,482 mill kr. Per august 2014 indikerer den løpende driften at enheten klarer å oppnå innsparingen på de tiltakene som ligger i trinn 1, men at den budsjetterte inntektsforventning på PMTO-tjenesten ikke vil nås og dermed gi et merforbruk på 0,95 mill kr. i 2014.

## 2.8 Enhet Søknadskontoret

Søknadskontoret, som er bydelens bestillerenhet, har budsjettansvar for 231,048 mill kr som utgjør 61 % av FO3-budsjettet. Søknadskontoret har et merforbruk på 0,219 mill pr august. Dette er vist i tabell 1.

Av de tyngste tjenestene under Søknadskontoret vil vi spesielt fokusere på kjøp av institusjonsplasser, personlig assistent, kjøp av dagsenterplasser, kjøp av praktisk bistand og ESO (etter skoletidsordning for barn med særskilte behov).

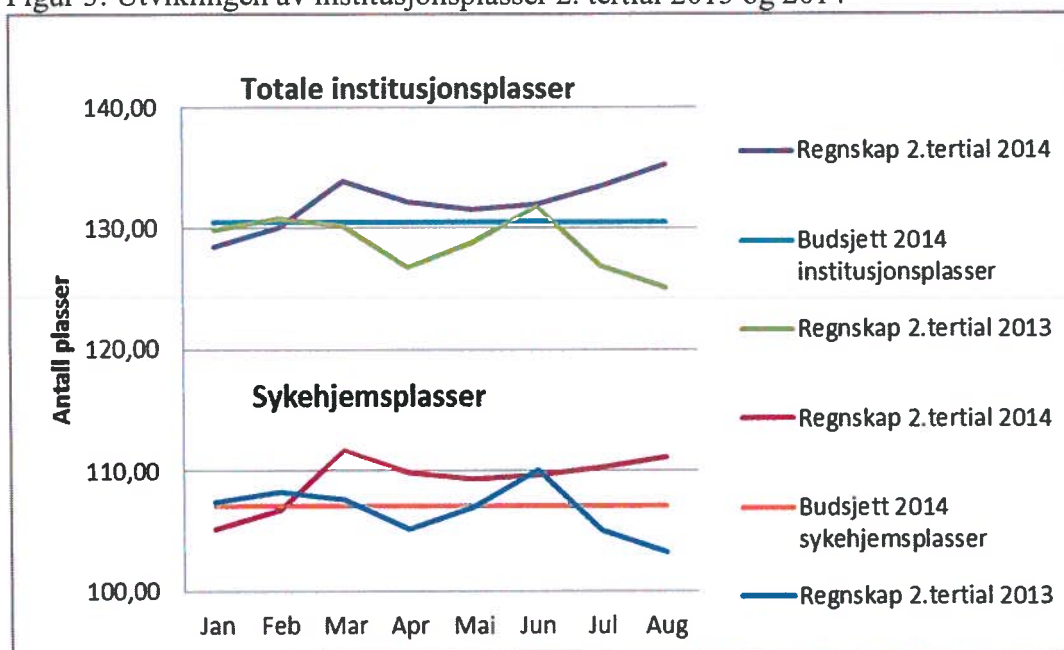
Institusjonsplasser har en utvikling som vist i tabell 3. Tallene viser at bruken av plasser for januar-august i snitt per måned var på 132,1 som er 1,6 plasser over budsjett. Hvis man kun ser på sykehjemsplasser viser nøkkeltallene at man ligger 2,18 plasser over budsjett.

Tabell 3: Bydelens bruk av institusjonsplasser.

BYDEL SØNDRE NORDSTRAND	2013	2014										
		Des.	Budsj.	Jan.	Feb.	Mars	April	Mai	Juni	Juli	Aug.	Gj.sn.
<b>Pleie-og omsorg</b>												
<b>Sykehjemsplasser</b>	106,02	107,02	105,20	106,77	111,58	109,85	109,29	109,66	110,30	111,10	109,2	
herav korttids- plasser	16,3	16,0	14,2	15,4	17,0	17,4	16,1	17,2	18,9	16,7	16,6	
herav aldershjemsplasser	1	1	1	1	1	1	1	1	1	1	1,0	
<b>Plasser psykiatri</b>	14	14	14	14	13	13	13	13	13	14,00	13,4	
<b>Plasser inst./bolig</b>	1	1	1	1	1	1	1	1	1	1,00	1,0	
<b>Avlastning bolig</b>	8,3	8,7	8,3	8,3	8,3	8,3	8,3	8,3	9,2	9,20	8,5	
<b>Sum</b>	<b>130,9</b>	<b>130,5</b>	<b>128,5</b>	<b>130,1</b>	<b>133,9</b>	<b>132,2</b>	<b>131,6</b>	<b>132,0</b>	<b>133,5</b>	<b>135,3</b>	<b>132,1</b>	

Det har skjedd en volumøkning over tid som fremkommer i figur 3. Figuren viser utviklingen av institusjonsplasser og sykehjemsplasser fra 2013 til 2014 (2. tertial). Det har vært mange utskrivningsklare pasienter fra sykehus som har medført et stort behov for sykehjemsplasser. Både korttids- og langtidsplasser kan forklare denne volumutviklingen over tid. Dette har resultert i at man siden februar 2014 har ligget over budsjettet i det totale volum. Plasser innenfor psykiatri, bolig og avlastning holder seg på budsjett og har en stabil utvikling i 2. tertial.

Figur 3: Utviklingen av institusjonsplasser 2. tertial 2013 og 2014



Personlig assistent viser en positiv prognose på 1,533 mill. i mindreforbruk pr 2. tertial. I volum ligger man på 24 brukere, som er 2 under budsjett. Volumet tilsvarer samme nivå som i 2013. Det er hovedsakelig volumavviket som kan forklare den gode prognosen ved dette koststedet, da det er budsjettet for 26 brukere. I tillegg er det tilbakeførte lønnsmidler på 457 000 kr utover det som var avsatt i 2013. Prognosen med mindreforbruk knytter seg også til innvilgelse av opplæringstilskudd fra Helsedirektoratet.

Kjøp av dagsenterplasser viser en årsprognose med et merforbruk pr 2. tertial på -0,937 mill. I volum ligger man på 51,2 plasser, noe som er 0,8 plasser under budsjett. Prisen pr. plass ligger i snitt høyere enn budsjett og gir en negativ prisseffekt ut året. Alle private leverandører med gamle kontrakter har økt prisen utover deflator. Ved sammenligning av tilsvarende periode i 2013 ble det kjøpt 51,9 plasser. Det knytter seg en viss usikkerhet til prognosen, fordi salderingstiltak er forsinket pga. klagesaker.

Kjøp av praktisk bistand viser en årsprognose med et merforbruk på -2,004 mill. Det bestilles 152 timer i snitt pr. måned mer enn budsjettet. Gjennomsnittsprisen og gjennomsnittsvolumet er over budsjett og er årsaken til merforbruket.

Når det gjelder ESO for barn med særskilte behov melder Søknadskontoret i sin prognose et merforbruk på -1,0 mill, fordi man ikke klarer salderingstiltaket som er forutsatt i budsjettet. Salderingstiltaket gjaldt avstemming av alle vedtak til maks 50 % plass fra august 2014 og kommer likevel ikke til å bli iverksatt ut ifra en helhetsvurdering.

Vurdering av tiltak:

- Når det gjelder kjøp av dagsenterplasser er salderte tiltak som er presentert i budsjettet, forsinket pga. klagesaker. Det jobbes hardt for å unngå klagesaker til fylkesmannen som vil skape store forsinkelser i 2014.
- Budsjettet for kjøp av praktisk bistand forutsatte en reduksjon i volum utover i året da prosjektet med hverdagsrehabilitering ville ta en del av volumet. Pr 2. tertial er det usikkerhet rundt hvor mye hverdagsrehabilitering har utført. Det er estimert at hverdagsrehabilitering har utført mindre enn salderingen forutsatte.

## 2.9 Enhet Hjemmetjenesten

Hjemmetjenesten har en årsprognose med et merforbruk på totalt -1,197 mill pr 2. tertial. Her inngår hjemmesykepleien med et merforbruk på -1,351 mill kr, praktisk bistand har et mindreforbruk på 0,134 mill, administrasjonen har et mindreforbruk på 0,150 mill kr og nattjenesten har et merforbruk på -0,130 mill.

Bakgrunnen for årsprognosen er som følger:

- Ved innlevering av **leasingbilene** (16 stykker) påløp det store utgifter til reparasjoner. I juni ble det regnskapsført 703 499 kr i denne forbindelse. Dette medførte et merforbruk for dette formål på 693 135 kr pr. juli. Disse kostnadene kom i tillegg til el-bilene. Det er estimert at hjemmetjenesten for 2014 vil få en økonomisk belastning på 628 000 kr for el-bilene som er utlevert, og selv om de ble utlevert i april vil kostnaden ha helårseffekt, da bydelen trekkes i den økonomiske rammen for dette formål. Hjemmetjenesten fikk dermed en dobbel belastning i årets fire første måneder som det ikke var budsjett for. Merforbruket må derfor sees i lys av dette.

- Hjemmesykepleien** har en årsprognose med et merforbruk på -1,351 mill kr og kan forklares med en kombinasjon av for lavt volum (antall utførte timer) og for høye lønnsrelaterte kostnader i forhold til budsjett. Timekostnaden er gjennomgående høyere enn inntekten pr. time og er driveren til merforbruket. Marginen kostnad-inntekt er på 88 kr pr time i budsjettet. Regnskapet pr 2. tertial viser en dårligere margin på 139 kr timen.  
 Tjenesten har frem til juni ligget under budsjett på utførte timer og det skyldes mange midlertidige stopp som følge av avlyste oppdrag, sykehusinnleggelser, reinnleggelser, utsatte hjemreiser fra institusjon og bomturer der bruker ikke er hjemme. Dette har medført tapte inntekter. I juli snudde denne trenden og har siden vært over budsjett og dette gjenspeiler seg i positiv retning på inntektssiden.
- Praktisk bistand** viser en årsprognose med et mindreforbruk på 0,134 mill. pr 2. tertial og det kan knyttes til et høyere aktivitetsnivå enn budsjettet som resultatmessig har medført høyere inntekter og en positiv prognose. Kostnaden pr. time er på budsjett i motsetning til hjemmesykepleien. Økt volum gir derfor en merinntekt for praktisk bistand.

Tabell 16: Timer praktisk bistand og hjemmesykepleie pr mnd for januar – august

Timer	Budsjett 2014 Søknads- kontoret	Betalte timer Søknads- kontoret	Budsjett 2014 Hjemme- tjenesten	Leverte timer, kommunal leverandør av hjemme- tjenester	Leverte timer, privat leverandør av hjemme- tjenester	Kommunal andel av utførte timer	Privat andel av utførte timer
Hjemme- sykepleie	2 006	2 067	1 800	1 722	345	83 %	17 %
Praktisk bistand	1 927	2 077	1 291	1 602	475	77 %	23 %

Hjemmetjenesten leverer sine tjenester basert på hva søknadskontoret bestiller. Tabell 16 viser gjennomsnittlig antall budsjetterte og utførte timer praktisk bistand og hjemmesykepleie pr. mnd. 2. tertial.

I perioden januar – august ble det levert hjemmesykepleie i kommunal regi for 1722 timer i snitt pr. mnd. og det er en lavere aktivitet enn budsjettet. Den kommunale andelen av totalt utførte timer av hjemmesykepleie utgjør 83 % mot 17 % privat pr. 2. tertial og her har den private andelen økt med 7 %-poeng sammenlignet med tilsvarende periode i fjor. Den kommunale andelen har sunket tilsvarende.

Når det gjelder praktisk bistand ble det i kommunal regi levert 1602 timer i snitt fra januar-august og det viser en vesentlig høyere aktivitet enn budsjettet som har sammenheng med at Søknadskontoret bestiller flere timer enn de har budsjettet med. Den kommunale andelen av totalt utførte timer av praktisk bistand utgjør 77 % mot 23 % privat andel pr. august. Hvis man sammenligner tilsvarende periode i fjor har den kommunale andelen økt med 2 %-poeng og den private har sunket tilsvarende. Hovedårsaken til økningen av kommunal andel innenfor praktisk bistand er at Søknadskontoret i større grad har valgt å omgjøre en del tidligere hjemmesykepleievedtak til vedtak om praktisk bistand. Hverdagsrehabilitering blir regnet som praktisk bistand og har vedtak i denne kategorien. Som resultat har det skjedd en forskyvning i kommunale vedtak fra hjemmesykepleie til praktisk bistand pr 2. tertial.

Tiltak som enhetsleder for hjemmetjenesten vil fortsette å fokusere på er følgende:

- Ha en stram og nøye vurdering av vikarinneleie og overtidsbruk.
- Ha så lav differanse som mulig mellom beregnede timer (bestilte timer korrigeret for midlertidige stopp) og utførte timer slik at effektiviteten opprettholdes.
- Holde korttidsfraværet rundt måltallet på 4 %.
- Fortsette å ha tettere samarbeid med NAV om tilretteleggingstilskudd.

## 2.10 Enhet funksjonshemmede

Enhet funksjonshemmede har et totalbudsjett på 106,515 mill kr som tilsvarer 28 % av FO3-budsjettet. Enheten melder et mindreforbruk pr august (2. tertial) på 0,385 mill. De fleste bosentre viser et mindreforbruk bortsett fra ett som har et merforbruk på 0,7 mill der årsaken primært er høye lønnskostnader knyttet til vikarer og overtid. I tillegg klarer de ikke «lønnskrapet» som er lagt inn i budsjettet som er en forventning om lønnsbesparelse under sykdom. Pensjonskostnadene er systematisk høyere enn budsjettet og disse forholdene samlet forklarer merforbruket ved akkurat denne boligen.

Ved Enhet Funksjonshemmede går de totale lønnskostnadene i balanse, samtidig som inntektene er høyere enn budsjettet og det resulterer i en positiv prognose pr 2. tertial. Noen av inntektene kan knyttes til sykerefusjoner.

Tiltak som enhetsleder vil ha fokus på er følgende:

- Holde stillinger vakante og ikke leie inn vikarer ved sykefravær. Det er kun mulig enkelte ukedager på dagtid.
- I vår ble det søkt om unntak fra arbeidsgiverperiode for kronisk syke ansatte ved enkelte tjenestesteder.
- Omfordeling av budsjettressurser internt i enheten. Det ble omfordelt ressurser i mars for å ligne ut interne skjevheter. Målsettingen for enheten er å gå i null og prognosen viser at det er realistisk. Enheten kommer til å gå med et mindreforbruk slik status pr 2. tertial viser.
- Det arbeides med sammenslåing av to team på et tjenestested for å effektivisere driften, men pr august har ikke tiltaket hatt oppstart.

## 2.11 Enhet psykisk helse

Enhet psykisk helse har et totalbudsjett på 24,934 mill kr som tilsvarer i underkant av 7 % av FO3-budsjettet. Enheten melder en årsprognose med et merforbruk på – 0,170 mill. på henholdsvis et bokollektiv og et bosenter. Merforbruket er knyttet hovedsakelig til lønn, herunder vikarleie og variabel lønn.

Tiltak som enhetsleder vil fokusere på videre er følgende:

- Holde stillinger/vakter ledig ved fravær.
- Samkjøre to koststeder for bedre utnyttelse av ressurser herunder Hauketo og Holmlia. Lederfunksjonen ved Holmlia er flyttet til Hauketoveien. Dette er en del av salderingstiltaket til enheten.
- Øke bo-kapasiteten ved Hauketoveien; innsparing vil være ved Søknadskontoret (høy risiko). Tiltaket er under planlegging, men vil først gi effekt hvis bosenteret foretar en ombygging av noen rom. Pr august er ikke ombyggingen startet.
- Benytte studentressurser og vikarer med lave lønnstrinn

- Mer systematisk kontroll av egenandelene til brukerne og inntekter på salg.

## 2.12 NAV-sosial (Økonomisk sosialhjelp)

Økonomisk sosialhjelp pr august viser et merforbruk på 7,021 mill kr. Tabell 5 viser at brutto utbetaling til klienter for januar - august er på til sammen 58,651 mill kr mot 51,652 mill kr på samme tid i fjor. Trygderefusjonsinntektene ligger også noe høyere i 2014 enn i 2013.

Tabell 5: Utvikling i sosialhjelpen (tall i 1.000 kr)

ÅR	JAN	FEB	MARS	APRIL	MAI	JUNI	JULI	AUG	SUM PR AUGUST
<b>2013</b>									
<b>Netto</b>	4 064	5 832	7 517	5 188	6 910	6 386	5 968	6 863	<b>48 728</b>
<b>Brutto</b>	4 557	6 073	7 755	5 999	7 279	6 792	6 140	7 056	<b>51 652</b>
<b>Refusjon</b>	-493	-241	-238	-811	-370	-406	-172	-193	<b>-2 924</b>
<b>2014</b>									
<b>Netto</b>	6 954	7 026	7 329	6 855	7 341	6 358	5 771	7 390	<b>55 025</b>
<b>Brutto</b>	7 267	7 487	7 890	7 205	7 980	6 450	6 452	7 921	<b>58 651</b>
<b>Refusjon</b>	-313	-461	-561	-350	-639	-92	-681	-530	<b>-3 626</b>

Som tabell 6 viser, er antall klienter i gjennomsnitt pr måned i januar – august på 627. I forhold til budsjett ligger man 13% over. Gjennomsnittet i 2013 pr mnd i januar – august var på 560 klienter.

Sommeren har utviklet seg positivt for klienttallet på økonomisk sosialhjelp. Normalt er det en nedgang i klienttallet på sommeren, men nedgangen var større enn den bydelen hadde i 2013. Gjennomsnittlig antall i januar – mai var 636 mot 601 for juni – august. Det er en nedgang på 35 i 2014. Tilsvarende nedgang i 2013 var kun på 8.

I perioden februar - august har kontoret fått 24 nye saker som skyldes stans i arbeidsavklaringspenger (AAP). 17 av disse mottar økonomiske ytelser. Det antas at det vil være en økning av nye brukere også de kommende månedene som skyldes stans i AAP da flere av brukerne som ble avklart innen 28.02 fikk forlenget vedtak om AAP fram til juni måned.

Et annet forhold som vil få konsekvenser for utviklingen i antall klienter vil være utleieboliger som Selvaag har bygd i bydelen. Det gjelder 97 boliger som nå er ferdigstilt. Bydelen har tilvisningsrett til 38 av boligene. Vi antar det vil skje en økning i antall klienter knyttet til de øvrige 59 utleieboligene da andre bydeler vil søke å etablere klienter i disse. Bydelen har så langt fått overført 6 klienter fra andre bydeler til disse utleieboligene. Innflyttingen startet i mars måned.

Bydelen ser også at ungdomsgruppene har økt de senere år. I 2012 var gjennomsnittet pr mnd 56 personer i alderen 18-24 år. I 2013 økte den til 70. For januar - august 2014 er gjennomsnittstallet 66.

Når det gjelder utbetaling pr klient hittil i år viser tallene at man ligger omtrent på budsjett. Gjennomsnittsutbetaling pr klient pr mnd er i regnskapet kr 11.766 mot budsjett på kr 11.560. Årsaken til merforbruket hittil i år kan dermed tilskrives økningen i antall klienter.

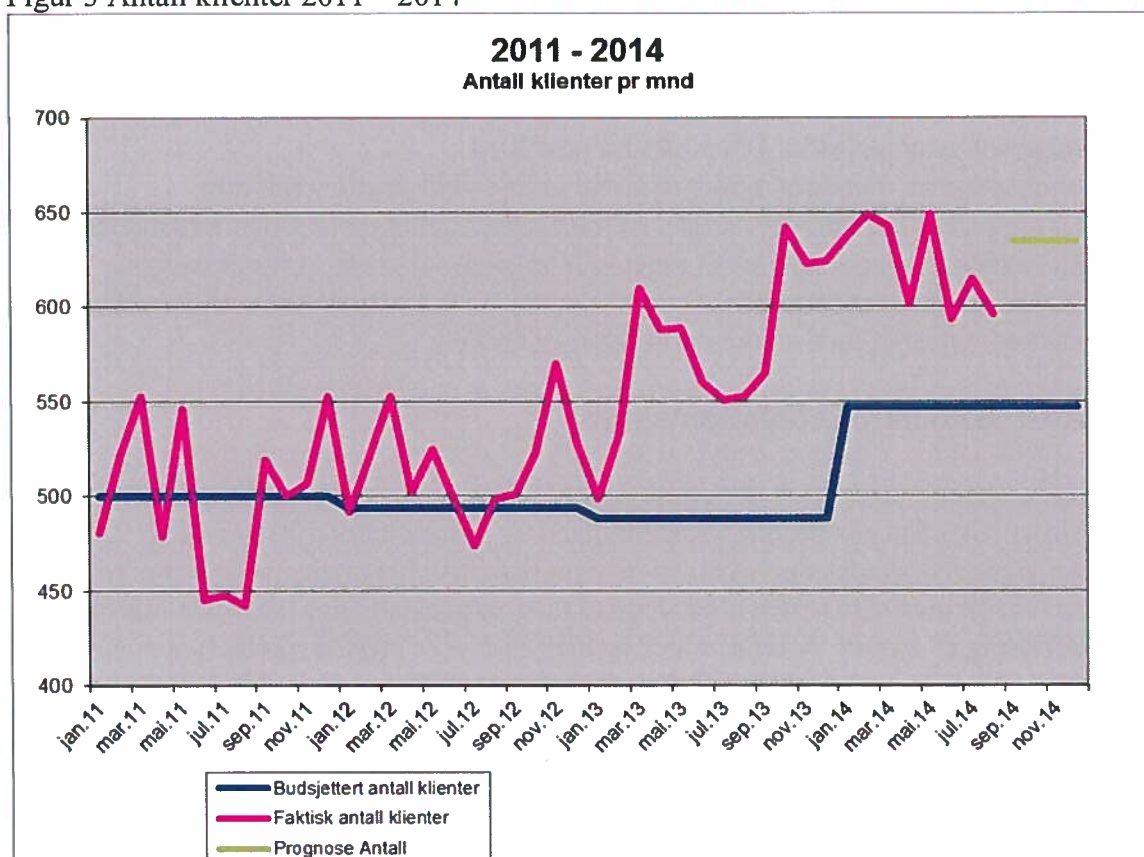


Tabell 6: Antall klienter og månedlig utbetaling. Budsjett og regnskap 2014. Prognosetall er vist i feltene med blå farge.

	Jan.	Feb.	Mars	Apr.	Mai	Juni	Juli	Aug	Sept	Okt	Nov	Des
<b>Budsjettert antall klienter</b>	522	587	605	584	525	534	519	514	494	474	551	654
<b>Budsjettert utbetaling pr klient pr mnd i kr.</b>	11 560	11 560	11 560	11 560	11 560	11 560	11 560	11 560	11 560	11 560	11 560	11 560
<b>Faktisk antall klienter</b>	637	649	643	602	649	594	615	596	<b>635</b>	<b>635</b>	<b>635</b>	<b>635</b>
<b>Gj.snittlig utbetaling pr klient pr mnd. i kr.</b>	11 408	11 536	12 271	11 969	12 295	10 859	10 492	13 290	<b>11 800</b>	<b>11 800</b>	<b>11 800</b>	<b>11 800</b>

Figur 3 viser utviklingen i antall klienter fra 2011 og fram til i dag. Som man ser har det vært en kraftig økning siden mars 2013. Den grønne linjen i figuren viser prognosen ut året.

Figur 3 Antall klienter 2011 – 2014



På bakgrunn av ledighetstall i bydelen (se tabellen under) og forventninger om økonomisk utvikling i norsk økonomi, forventer bydelen fortsatt at antallet klienter holder seg høyt. Dessuten vil de statlige tiltak i større grad rette seg mot brukere som har behov for tettere og lengere oppfølging. Det kan medføre færre tiltaksplasser for nye sosialklienter i siste halvår 2014.

Arbeidsledighet for 2014	Bydel Søndre Nordstrand	Oslo
Januar	5,6%	3,8%
Februar	5,5%	3,8%
Mars	5,4%	3,7%
April	5,3%	3,6%
Mai	5,6%	3,5%
Juni	5,4%	3,5%
Juli	5,8%	3,8%
August	5,5%	3,7%

Dette er da bakgrunnen for at bydelen har satt opp en årsprognose med et merforbruk på 11,204 mill kr.

Tiltak som enhetsleder vil fokusere på videre er følgende:

- Bydelen har inngått en avtale med en aktør i boligmarkedet. Bydelen har fått tilvisningsrett på 38 boliger. Det vil kunne medføre en reduksjon i boligkostnadene til stønadsmottakere. Tilvisningsboligene forventes å få effekt fra juni 2014. Tilvisningsboligene forventes også å redusere utgiftene til døgnovernatting
- IMDI. Bydelen har fått innvilget midler til jobbsjansen rettet mot enslige forsørgere og ungdom. Bydelen antar at prosjektet rettet mot ungdom vil gi effekt fra desember.
- Bydelen har mange nyutdannede i sosialseksjonen, Det arbeides kontinuerlig med kompetanseoverføring for å styrke oppfølging av brukere.

### 2.13 NAV-sosial (NAV sosialtjenesten)

Resultatenheten har et merforbruk pr august på 3,237 mill kr. Merforbruket skyldes periodiseringsavvik både på introduksjonsordningen og prosjektmidler. Dette utgjør 2,7 mill kr pr august. Dessuten har det vært økning i de administrative kostnader på sosialkontoret grunnet mye arbeid med mange nye klienter på økonomisk sosialhjelp, samt økte utgifter til ombygging/sikring av ansatte. Merforbruket skyldes også økte utgifter til alkoholistsorgen.

Årsprognosen er satt opp med et merforbruk på 1,611 mill kr. Prognosen er økt i forhold til rapporteringen pr 1. kvartal da den var på 0,227 mill kr. Forverringen i prognosen kan tilskrives både økte utgifter i alkoholistsorgen, administrative kostnader og Introduksjonsordningen. På Introduksjonsordningen hadde man en forventning om tilskudd for 39 personer á kr 100.000. Så langt er 32 personer identifisert. Det har vært nødvendig å justere det resterende tallet noe ned. Det jobbes fortsatt aktivt for å finne fram til minst flere selvbosetter som hver utløser 0,1 mill kr i tilskudd.

### 3. RAPPORTERING PR FUNKSJONSOMRÅDE

Tabell 7: Regnskap og budsjett pr 31.08.2014 inkl. årsprognose pr funksjonsområde (i 1000 kr)

	I	II	III = I-II	IV	V	VI=IV-V	VII	VIII=VI-VII
Funksjons område	Budsjett hittil i år	Korrigert regnskap hittil i år	Budsjett avviket hittil i år	Regulert budsjett 2013	Prognose 2013	Prognoseavvik	Øremerk. midler overf. 2015	Avvik ordinær drift
FO1	80 204	81 154	-950	126 987	123 055	3 932	10 295	-6 363
FO2A	210 045	217 658	-7 614	323 663	335 963	-12 300	550	-12 850
FO2B	148 241	156 767	-8 526	228 753	242 491	-13 737	410	-14 147
FO3	248 423	254 452	-6 029	378 658	393 733	-15 075	440	-15 515
FO4	66 820	74 340	-7 520	100 895	111 770	-10 875	50	-10 925
<b>Bydel totalt</b>	<b>753 732</b>	<b>784 372</b>	<b>-30 640</b>	<b>1 158 957</b>	<b>1 207 012</b>	<b>-48 055</b>	<b>11 745</b>	<b>-59 800</b>

Årsprognosen pr funksjonsområde for 2014 er vist i tabell 7, kolonne VI Prognoseavvik. Prognosen er på 48,055 mill kr i merforbruk. Denne prognosen inneholder også øremerkede midler som bydelen ikke forventer å bruke opp, men søke overført til 2015. Når det korrigeres for dette vil årsprognosen på ordinær drift framkomme. Den er vist i tabell 7, kolonne VIII "Avvik ordinær drift." og er på 59,8 mill kr.

I denne rapporten og i omtale av bydelens regnskapsresultat er det fokusert på årsprognosen på **ordinær drift** (kolonne VIII). Forholdet til ubenyttede øremerkede midler er det sett bort ifra.

I budsjett 2014 har bydelen et omstillingsbehov på til sammen 67,165 mill kr. Dette omstillingsbehovet krever ulike salderingstiltak. Bydelen har fordelt tiltakene på 2 trinn, dvs trinn 1 med 37,086 mill kr og trinn 2 med 30,079 mill kr. Bak trinn 1 ligger det en rekke konkrete innsparingstiltak. Trinn 2 er foreløpig ikke konkretisert med tiltak, men er fordelt i budsjettet på ulike funksjonsområder. Bydelen viser en årsprognose på 59,8 mill kr pr 2. tertial.

#### 4. INNSPARINGSEFFEKT PR RESULTATENHET

I oversikten nedenfor er det vist hva bydelen har oppnådd på trinn 1. Dette er listet opp pr Resultatenhet. Pga svært kort rapporteringsfrist, har det ikke vært mulig å innhente tall pr august. Imidlertid kan oppnådde resultater pr juli vises. Oversikten nedenfor viser hva som er oppnådd, og hva som forventes oppnådd ved årsslutt.

Oppnådd resultat for innsparingstiltakene i trinn 1 (beløp i 1.000 kr)

<b>Resultatenheter</b>	<b>Budsjettert innsparing Trinn 1 for 2014</b>	<b>Oppnådd hittil</b>	<b>Årsprognose på Trinn 1</b>
Administrasjon	1 421	733	2764
Rehabilitering helse	247	144	978
Barnehager	5 060	2 318	5 489
Barnevern	7 060	3 635	4 055
Fritid	1 053	618	4 711
Forebyggende barn/unge	1 483	1 606	2 669
Søknadskontoret	15 706	7 722	9 791
Hjemmetjenesten	2 350	1 371	1 514
Funksjonshemmede (Boliger)	1 143	667	2 356
Psykisk helse (Boliger/psykiatri)	1 563	867	1 232
<b>Totalt</b>	<b>37 086</b>	<b>19 680</b>	<b>35 558</b>

Pr juli har bydelen beregnet oppnådd effekt på de tiltakene som ligger i budsjettet på til sammen 19,680 mill kr. De ulike tiltak kan slå inn på ulike tidspunkt, men hvis man ser alle tiltak under ett kan man anta at de følger en normal periodisering, dvs at de kan fordeles på 12 måneder. Budsjetterte tiltak vil da utgjøre 7/12 del år pr juli, noe som gir 21,921 mill kr. Sett opp imot faktisk oppnådd effekt (19,680 mill kr) betyr det at man ligger 2,214 mill kr etter.

I budsjettet ligger det inne inndragning og ledigholdelse av stillinger på til sammen 18,44 årsverk under trinn 1. Dette er konkretisert på hver stillings-ID. Beregnet årlig innsparing er 11,8 mill kr. Pr 31.05 er 16,2 årsverk av de definerte stillingene inndratt eller ledigholdt. Med en gjennomsnittlig årsverkskostnad på kr 640.000 vil dette utgjøre 4,3 mill kr for perioden januar – mai. (Pga. sykdom har det ikke vært mulig å få oppdaterte tall pr juli).

Resultatet pr juli viser et merforbruk på 30,719 mill kr. Hvis man ser dette i forhold til oppnådd effekt fra trinn 1 og andre forhold, så gir det følgende resultat:

	(beløp i 1.000 kr)	
Regnskapsresultat pr juli	-30 719	
Resultatet kan fordeles på følgende:		
Ligger etter på trinn 1	2 214	
Trinn 2	17 546	
Økonomisk sosialhjelp	5 237	
NAV-sosial	4 142	
Merforbruk på andre områder	1 580	30 719
<b>Netto</b>		<b>0</b>

Når det gjelder områder for risiko mht om prognosen kan bli ytterligere forverret, så peker barnevernet og økonomisk sosialhjelp seg ut. Dersom barnevernet ikke klarer å få ned antallet institusjonsplasseringer vil prognosen sprekke med ytterligere 5 mill kr. Økonomisk sosialhjelp har et stort merforbruk. Merforbruket baserer seg på en prognose for antall klienter som ligger 10% over fjoråret. Etter bydelens mening baserer prognosen seg på en realistisk utvikling. Dersom denne skulle bli forverret må det ligge årsaker bak som innebærer en generell forverret økonomisk situasjon.

## 5. RAPPORTERING PÅ DRIFT

I dette kapittel kommenteres resultatene i de obligatoriske rapportene definert i rundskriv 18/2014 – Byrådets kvartalsrapport pr 31.08.2014. Rapportene følger som vedlegg.

### 4.1 OKS051 – Rapportering drift

Regnskapet pr 2. tertial i rapport OKS051 viser samlet nettoutgift på 778,864 mill kr. Bydelen har regnskapsført alle større utestående fordringer. I tabell 1 (side 5) viser bydelen et annet tall for regnskap pr august. Det skyldes at det i tabell 1 er foretatt manuelle korrigeringer.

Bydelen har 12,4 mill kr i merforbruk på lønnsartene (0 – Lønn og sosial utgifter). Samtidig er det inntektsført 20,9 mill kr i sykepengerefusjoner og refunderte fødselspenger.

”1 – Kjøp av varer og tj. som inngår i egenprod” har en merutgift på 5,5 mill kr.

”3 – Kjøp av tj. som erstatter egenprod” har en merforbruk på 12,5 mill kr. Dette er relatert til store kjøp innen barnevernet og institusjonsplasser for pleie og omsorg.

Inntektssiden inneholder salderingen på 30,079 mill kr. Denne er fordelt likt på hver måned og pr august utgjør den 20,053 mill kr. Inntektene er på 15,257 mill kr i merinntekter. Korrigeres det for salderingen viser regnskapet at det er kommet inn 35,310 mill kr mer enn budsjett på øvrige inntektsposter. Hovedsakelig er merinntekten sykepengerefusjoner.

### 4.2 OKS052 – Øremerkede midler

Vedlagt følger rapporten (OKS 052) som gir en samlet oversikt over bydelens prosjekter hvor det benyttes øremerkede midler. Oversikten nedenfor viser prosjekter med øremerkede midler hvor bydelen forventer at midlene ikke brukes opp i 2014 og det dermed vil bli søkt om overføring til 2015. Til sammen utgjør dette 11,745 mill kr.

Oversikten nedenfor er basert på de prosjekter bydelen har. Erfaringsmessig vil bydelen få tildelt ytterligere midler og prosjekt i 3. tertial. Forventning om nye prosjekt ligger ikke inne i oversikten.

Prosjekt nummer	Prosjekt/ tiltak	Regulert budsjett 2014	Regnskap pr. 31.8.14	Anslag overf. til 2015
20154109	Språkstimulering - ABC/123	265	0	100
20154155	Sene lørdagsarrangement	80	27	10
20154165	Dagaktivitet til demente	487	0	400
20154167	Norsk kurs for ansatte i barnehagene	394	187	100
20154169	Gravide i LAR/rusmisbrukere	200	0	100
30151101	Oslo Sør - budsjett	3 769	0	3 500
30151158	UDE - Oslo Sør	1 150	253	1 000

30151501	Sommerjobb for ungdom (Oslo Sør)	1 120	578	300
30151511	Linkarbeider Oslo Sør	83	-124	50
30151512	Oppfølging av unge-Mortensrud akt.hus (Oslo sør)	0	-189	100
30151515	nyeLESEFRØ (Oslo Sør)	22	-199	100
30156109	Kompetanse i barnehage	297	-207	250
30158129	Drift- NAV kvalifiseringsprogram	0	-108	50
30158136	Stimuleringsmidler SLT	519	-11	350
30158203	Unge og rus	53	10	30
30158210	Samhandlingsmidler - Bedre helsetj.for psyk.syke	1 291	78	1 000
30158224	Grupper for barn av psyk.syke og rusavh.foreldre	49	0	45
30158240	Hverdagsrehab-Oslo-modellen	-151	-153	100
30158242	Rekruttering av fastleger	600	41	400
30158243	Rekrutteringstilskudd psykologer	818	190	400
30158244	Stimuleringstilskudd til videreutdanning (Dualproblematikk)	207	20	100
30158245	Eldre og rus	650	153	350
30158247	Engangstilskudd lønn vedr. brukere på AAP	100	0	60
30158249	Ekstratilskudd IMDI	0	-292	250
30158253	Underernæring hos hj.boende eldre i hj.sykepl.	0	-84	40
30158255	Skolehelsetjenesten i videregående skole	0	-676	400
30158256	Tiltak innen seksuell helse (svangerskap/abort)	0	-150	100
30158257	Hjelp til unge med problematisk spilleadferd	0	-350	300
30158258	Familielos - barnefattigdom	0	-750	700
30158259	Boligsosialt arbeid	0	-560	500
30158262	Møte barn og unge i nærmiljø - psykolog	0	-510	510
30158263	Oppfølgingstilbud kroniske lidelser-Friskliv	0	-200	50
	<b>Sum</b>			<b>11 745</b>

### 4.3 OKS046 – Investeringsmidler

Bydelen er ikke blitt tildelt investeringsmidler for 2014.

### 4.4 OKS053 – Rapportering ordinær drift eksklusiv sosialhjelp

#### OKS054 – Rapportering sosialhjelp

Rapportene fokuserer på funksjonsområdene. Dette er nærmere kommentert under kapittel 1.

## 6. OPPSUMMERING

Årsprognosen pr 2. tertial 2014 (59,8 mill kr) er forverret i forhold til prognosen som ble gitt pr 1. kvartal (51,9 mill kr). Imidlertid har de siste måneder vist at den negative utviklingen har flatet ut og nå viser en svak bedring. Mai viste årsprognose på 61,5 mill kr, juli 60,3 mill kr og nå august 59,8 mill kr. Også enkelte underliggende data kan tyde på at bedringen vil fortsette. Hoveddelen av merforbruket relateres til 3 områder: barnevernet, økonomisk sosialhjelp og det usalderte beløpet. Dette står for 52,2 mill kr. Barnehagene har fortsatt et merforbruk på 2,9 mill kr. I all hovedsak skyldes dette manglende oppnåelse av lønnskrapet i barnehageenheten og justerte tilskudd til private barnehager. Imidlertid viser barnehagene en viss positiv utvikling hvor årsprognosen er justert ned fra 4,0 mill kr pr mai, 3,4 mill kr pr juli og 2,9 mill kr nå pr august.

Merforbruket i barnevernet er uforandret fra forrige rapportering, men er samtidig det området med høyest risiko hva gjelder prognosen. Vi har per i dag ikke spesifikke grunner til å legge inn negative elementer, men prognosen forutsetter at den offensive nedtaksplanen holdes. En framskriving av dagens aktivitetsnivå tilsier en risiko for at merforbruket kan øke med 5 mill kr.

## 7. MÅLTALL FOR TJENESTEPRODUKSJON

### 6.1 Funksjonsområde 1 – Helse, sosial og nærmiljø

#### Obligatoriske måltall under FO 1 og FO 4

	I	II	III	IV	V	VI
Funksjonsområde 1 og 4 Sosialtjenesten med mer (VST)	Resultat 2012	Resultat 2013	Måltall 2014	Status 2. tertial 2014	Års-prognose 2014	Avvik (III-V)
Finansiering til kjøp av boliger - andelen søknader behandlet innen 1 måned	71,5%	88%	80%	88%	90%	10%
Søknad om kommunal bolig - andelen søknader behandlet innen 3 måneder	94%	85,2%	95%	95%	95%	0
Andel positive vedtak for kommunal bolig effektuert innen 6 måneder	36,1	31,4%	80%	33%	50%	-30%
Antall personer i døgnovernattingssteder uten kvalitetsavtale (pr 31.12.)	4	3	0	2	2	-2
Antall personer med opphold over 3 måneder i døgnovernatting (31.12)	6	6	0	3	3	-3
Økonomisk sosialhjelp - andel søknader behandlet innen to uker	72%	73%	95%	77%	80%	-15 %

#### Kommentarer til tabellen – 2 tertial 2014:

*Saksbehandling for søknad om finansiering til kjøp av bolig/ refinansiering - andelen behandlet i løpet av 1 måned:*

Andelen søknader behandlet innen 1 måned er på 88 %. Med tilsvarende søknadsmengde og stabil bemanning anses 90 % som er realistisk prognose.

*Saksbehandling for søknad om kommunal bolig- andelen behandlet inne tre måneder:*

Andelen søknader behandlet innen 3 måneder er på 95 %. Med tilsvarende søknadsmengde som hittil i år, innføring av nytt saksbehandlingsverktøy og stabil bemanning vil bydelen oppnå måltallet.

*Andelen positive vedtak for kommunal bolig innen 6 mnd.:*

Andelen effektuerte boligtildelinger innen 6 måneder er på 33% som er en forbedring fra første kvartal da andelen var 7,7 %

Bydelen har ikke tilstrekkelig med kommunale boliger og kan derfor ikke tilby kvalifiserte søkere bolig innen 6 måneder, med unntak av de som får tildelt omsorgsboliger og de som har behov for store boliger. Bydelen arbeider med flere prosjekter for boligfremskaffelse og det vil gi noen flere boliger i 2014. På bakgrunn av overnevnte anses 50 % som et realistisk måltall.

*Antall personer i døgnovernattingssteder uten kvalitetsavtale:*

Bydelen hadde pr.31.08.14 to personer i døgnovernatting uten kvalitetsavtale. Sosialtjenesten har ingen kriseboliger til klienter som henvender seg når de mangler bolig. Når det ikke finnes tilbud med kvalitetsavtale må bydelen henvise til døgnovernatting uten kvalitetsavtale. En prognose på 0 anses urealistisk, da det ikke finnes alternativer for unge under 23 år. . Det føres opp en prognose pr. 31.12. 14 på 2 personer.



*Antall personer med opphold over 3 måneder i døgnovernatting:*

Bydelen hadde pr. 31.08.14 tre personer som hadde bodd i døgnovernatting over 3 måneder fordi bydelen ikke hadde alternativt boligtilbud. Bydelen erfarer at det er vanskelig å finne bolig til enslige med psykiske lidelser. En årsprognose på 3 personer anses realistisk.

*Saksbehandlingstid for søknad om økonomisk sosialhjelp- andel søknader behandlet innen 2 uker:*

Saksbehandlingstiden for søknad om økonomisk sosialhjelp innen 2 uker er 77% i andre kvartal. For samme tidsrom i 2013 var andelen 68%. Resultatet for 2013 var på 73%. Det har vært arbeidet systematisk med opplæring av nyansatte som har medført positive resultater. Sosialtjenesten har hatt en økning i antall klienter fra mars 2013 som har medført økt antall søknader. Et måltall på 95 % anses vanskelig å oppnå. I tillegg til økt antall søknader har sosialtjenesten til en hver til saker liggende noe ut over 14 dager i påvente av etterspurt dokumentasjon. Årsprognosen settes til 80

*Brukerundersøkelse:*

Er pr. 31. 08 ikke gjennomført.

## 6.2 Funksjonsområde 2A – Barnehager

### 1. Obligatoriske - sentrale måltall i SAK 1 og bydelsbudsjettet

	I	II	III	IV	V	VI
	Resultat 2012	Resultat 2013	Måltall 2014	Status 2. tertial 2014	Årsprognose 2014	Avvik (III-V)
<b>Måltall for: FO 2A – Barnehager</b>						
Andel barn 1-5 år med barnehageplass (dekningsgrad)	73,2%	72,4%	87%	72,4%	72,4	14,6%
Foreldreundersøkelse; Foreldres generelle tilfredshet**	4,9	4,9	5,2	***	5,2	0,0

\*\* Skala fra 1-6, hvor 6 er høyeste verdi.

\*\*\* Bydelen har ikke målt tilfredshet for 2. tertial 2014.

### 2. Obligatoriske - lokale måltall i bydelsbudsjettet

	I	II	III	IV	V	VI
	Resultat 2012	Resultat 2013	Måltall 2014	Status 2. tertial 2014	Årsprognose 2014	Avvik (III-V)
<b>Måltall for: FO 2A - Barnehager</b>						
Andel barn 1-2 år med barnehageplass (dekningsgrad)*	50,3%	53,3%	****	52,6%	****	****
Andel barn 3-5 år med barnehageplass (dekningsgrad)*	89,2 %	84,3%	****	84,7%	****	****

\*Gjelder andel med barnehageplass av alle barn bosatt i bydelen.

\*\*\*\* Det er ikke lagt inn måltall for aldersgruppene 1-2 år og 3-5 år i "Oppdragsbrev 2014" fra Byrådsavdeling for kunnskap og utdanning. Det er derfor bare beregnet prognose for disse aldersgruppene.

### Kommentar til tabellen – 2. tertial 2014

Utrekningen tar utgangspunkt i antall barn bosatt i bydelen mellom 1-2 år (født 2013 og 2012), 3–5 år (født 2011, 2010 og 2009) og 1-5år og den prosentvise delen av disse som har barnehageplass.

Det er noe ledig kapasitet i barnehagene pr. 31.08.2014, noe som blant annet skyldes lavere søkning til barnehageplass i enkelte av bydelens områder.

En mulig årsak til at årsprognosen, sett opp mot Oslo kommunes måltall, ligger lavere i Bydel Søndre Nordstrand, kan være at barna begynner senere i barnehagen.

### Norskopplæring for ansatte i barnehagene

Fra den innrapporterte tertialstatistikken pr. 2. tertial 2014 foreligger følgende tall:

Tabell 2A - 2-A - Norskurs for barnehageansatte	Sum
Antall ansatte med mangelfulle norskkunnskaper per 31.08.	40
Antall ansatte som har gjennomført norskurs hittil i 2014	22

### 6.3 Funksjonsområde 2B – Oppvekst

	I	II	III	IV	V	VI
Måltall for FO 2B - Oppvekst – Barnevern	Resultat 2012	Resultat 2013	Måltall 2014	Status 2. Tertial 2014	Års-prognose 2014	Avvik (III-V)
Andel avsluttede undersøkelse innen 3 mnd.	79,3%	80,57	100%	80%	90%	-10%
Antall gjennomførte tilsynsbesøk per fosterbarn under 18 år hvor Oslo har tilsynsansvaret	3,6	3,70	4	-	3,2	-1
Antall gjennomførte oppfølgingsbesøk per fosterbarn	3,5	3,37	4	-	3,2	-1
Andel barn i hjelpetiltak med gyldig tiltaksplan per 31.04	95,62%	83,22	95 %	77,0%	86%	-9%

#### Egne bydelsdefinerte måltall for barnevernet

	I	II	III	IV	V	VII
	Resultat 2012	Resultat 2013	Måltall 2014	Status 2. Tertial 2014	Års-prognose 2014	Avvik (III-V)
Antall meldinger	634	596	588	184	588	0
Antall henlagte meldinger	123	91	118	54	137	19
Andel henlagte meldinger	19,4%	15,26%	20%	28,6	23,3	5,3
Andel avsluttede undersøkelse innen 3 mnd	79,3%	80,57%	100%	78,67%	90%	13,33
Andel avsluttede undersøkelse innen 6 mnd	98,8%	98,47%	100%	98,47%	100%	-1,53
Andel tiltaksplaner	95,6%	83,22	95 %	77,0%	85%	-12 %
Andel omsorgsplaner	98,7%	98,84	100%	98,8%	100%	-1,2
Antall barn i tiltak pr 31.08.14	564	556	565	522	553	-43
Antall barn i tiltak i familien pr 31.08.14	409	397	417	367	399	-18
Antall barn i tiltak utenfor familien pr 31.8.14	155	159	148	155	154	6
Antall akutt plasseringer i perioden 05 - 08	32	33	35	7	35	0

#### Kommentar til tabellen – 2. tertial 2014

Bydelsbarnevernet fortsetter den gode utviklingen i forhold til de lovpålagte tidsfristene for undersøkelsessaker. Årsrapporten i 2009 viste 38 % måloppnåelse, så langt i 2014 er vi oppe på 80 % måloppnåelse. Bedringen skyldes flere ansatte i tjenesten og dermed større kapasitet til å få gjort oppgavene bedre. Prognose for antall nye meldinger pr så langt i 2014 var satt til 408, mens det har kommet 414 noe som. Det innebærer et fortsatt press i forhold til nye undersøkelser. Vi har hatt høyt sykefravær og en del utskifting av personale i 2014 og mye tid går til opplæring av nye, i tillegg er det fortsatt mye nedetid i forhold til våre systemer og det er godt at resultatene så langt ikke avspeiler dette. De ansatte har stått på og arbeidet med meldinger, undersøkelser og tiltak på en meget god måte. Dette kan bare bli enda bedre etter hvert som de nye blir mere erfarne og systemene kommer i bedre funksjon.

Barn med tiltak er pr 31.08 14 lavere enn på mange år. Forventningen om nedgang med noe færre meldinger i 2. tertial og noe flere ansatte på plass i 2. tertial har slått til og reduksjonen er større enn det var mulig å håpe på.

Andel barn som har gyldig tiltaksplan svinger fortsatt. Det arbeides kontinuerlig med gjennomgang av alle saker, og det ligger en forventning på at andel barn med gyldig tiltaksplan på årsbasis skal være rundt 95 %. Datasystemet og Oslo 2.0 er fortsatt nede til tider og bidrar til at arbeid med tiltaksplaner ikke har blitt kvalitetssikret så godt som de burde ha vært i det siste halve året. Det er frustrerende når det er satt av tid til å legge planene inn i Familia og vi ikke har tilgang eller systemet går svært tregt. Det er satt i gang en ordning med bruk av bærbare pc'er i møter med brukere og det er et håp om at dette vil bidra til at dokumentasjon, medvirkning og evaluering av tiltaksplaner skal kunne bli litt lettere.

Den solide satsingen på helhetlig tverrfaglig arbeid bidrar til at flere kan utføre et godt sosialfaglig arbeid rundt bydelens barnefamilier. Fortsatt høyt antall meldinger til barneverntjenesten er nok et resultat av fokus på barns rettigheter i media og arbeidet med tidlig intervensjon i bydelen. Bekymringsnivået i bydelen har vært relativt stabilt de siste seks årene og ligger i snitt på 588 meldinger inn til barnevernet.

#### 6.4 Funksjonsområde 3 – Pleie og omsorg

	I	II	III	IV	V	VI
	Resultat 2012	Resultat 2013	Måltall 2014	Status 2. tertial 2014	Årsprognose 2014	Avvik (III-V)
<b>Måltall for: FO 3 Pleie- og omsorg</b>						
Andel av bydelenes årsverk i pleie og omsorg med relevant fagutdanning 1), 2)	60%	68%	70%			
Brukertilfredshet i hjemmetjenesten - andel fornøyde brukere 3)	62%	Foreligger ikke tall	>80%			

1) Kilde: NLP (UKE-datavarehuset), (Kostrafunksjon f234, f253, f254)

2) Måltall 2014 og resultat 2013 omfatter fast ansatte og fastlønnede vikarer (ikke timelønnede vikarer)

Det foreligger ikke tall for andel av bydelenes årsverk i pleie og omsorg med relevant fagutdanning pr 2. kvartal 2014.

Siste brukerundersøkelse som ble gjennomført i hjemmetjenesten var i september 2012. Den gang var brukertilfredsheten 68% innenfor praktisk bistand og 55% innenfor hjemmesykepleien som i snitt ble 62% for hele hjemmetjenesten.

#### 6.5 Funksjonsområde 4 – økonomisk sosialhjelp

Ingen måltall under økonomisk sosialhjelp.

## 8. STATUS FOR SYKEFRAVÆR OG HMS

### Sykefravær

Bydelene er bedt om å sørge for å være best mulig oppdatert på sykefraværet pr 01.09.2014. Siden tallene tas ut fra HR-systemet sentralt, er bydelene ikke bedt om å gi egen rapport på sykefraværet.

### HMS

*Virksomheten skal i forhold til HMS-arbeidet opplyse*

- *om de har oversikt over nye og endrede krav i lov og forskrift på HMS-området*
- *om det har vært arbeidet med å videreutvikle eget HMS system så langt i år både i forhold til nye og endrede krav el. andre forhold*

Svar:

- I tillegg til interne skriv i kommunen om endringer i lov og forskrift oppdateres bydelen automatisk fra Arbeidstilsynet. Endringer formidles til lederne gjennom ulike kanaler.
- Bydelens HMS-system oppdateres og videreutvikles kontinuerlig i fht nye og endrede krav, og dette arbeidet har pågått også i inneværende år.

## 9. VEDLEGG

### 8.1 OKS051 – Tertialrapport drift – kapitler

Kapittel	Kapittel(T)	Budsjett hittil i år (1000)	Regnskap hittil i år (1000)	Årsbudsjett - Opprinnelig (1000)	Årsbudsjett - Regulert (1000)	Årsbud - inkl. mer- /mindreforbruk (1000)	Årsprognose	Avvik årsprognose (1000)
0	Lønn og sosiale utgifter	450 293	462 671	699 494	701 135	708 813	-7 678	450 293
1	Kjøp av varer og tj. som inngår i egenprod	202 870	208 409	318 671	308 559	306 529	2 030	202 870
3	Kjøp av tj. som erstatter egenprod	175 789	188 258	263 187	265 575	282 325	-16 750	175 789
4	Overføringsutgifter	69 611	78 225	102 813	104 623	112 288	-7 665	69 611
5	Finansutgifter og finanstransaksjoner	0	1 389	0	0	0	0	0
U	UTGIFT	898 562	938 951	1 384 165	1 379 892	1 409 955	-30 063	898 562
6	Salgsinntekter	-40 528	-39 614	-68 698	-64 101	-64 258	157	-40 528
7	Refusjoner	-69 884	-74 243	-122 964	-105 209	-75 315	-29 894	-69 884
8	Overføringsinntekter	-34 017	-45 494	-51 025	-51 025	-51 025	0	-34 017
9	Finansinntekter og finanstransaksjoner	-400	-737	-600	-600	-600	0	-400
I	INNTEKT	-144 829	-160 086	-243 287	-220 935	-191 198	-29 737	-144 829
15	015 Bydel Søndre Nordstrand (15) (B)	753 732	778 864	1 140 878	1 158 957	1 218 757	-59 800	753 732

## 8.2 OKS052 – Tertialrapport øremerkede midler

Kapittel	Kapittel(T)	Årsbudsjett - Opprinnelig (1000)	Årsbudsjett - Regulert (1000)	Regnskap hittil (1000)	Årsprognose (1000)	Avvik årsprognose (1000)
20154109	Språkstimulering - ABC/123	0	265	0	265	0
20154132	Arbeidsplassbasert utdanning	0	359	813	359	0
20154155	Sene lørdagsarrangement	0	80	28	80	0
20154165	Dagaktivitet til demente	0	487	0	487	0
20154166	Yrkesrettet norskopplæring	0	1 268	1 321	1 268	0
20154167	Norskurs for ansatte i barnehagene	0	394	187	394	0
20154169	Gravide i LAR/rusmisbrukere	0	200	0	200	0
30151101	Oslo Sør - budsjett	0	3 769	0	3 769	0
30151102	Oslo Sør - prosjektledelse	0	830	536	830	0
30151150	Oslo Sør - tilskudd til eksterne	0	1 810	2 680	1 810	0
30151151	Oslo Sør - tilskudd til bydelen	0	1 130	1 920	1 130	0
30151154	Mijøforum (Oslo Sør)	0	60	0	60	0
30151157	Lokale innv.org -frivillig virksomhet (OsloSør)	0	117	452	117	0
30151158	UDE - Oslo Sør	0	1 150	284	1 150	0
30151159	Vedlikehold Oslo Sør investeringer	0	68	200	68	0
30151160	Lysvandring (Oslo sør)	0	11	6	11	0
30151501	Sommerjobb for ungdom (Oslo Sør)	0	1 120	579	1 120	0
30151502	Juniorklubb Hallagerbakken (Oslo Sør)	0	0	0	0	0
30151505	Ungdomsfond (Oslo Sør)	0	33	0	33	0
30151506	Juniorklubb Lerdal (Oslo Sør)	0	0	49	0	0
30151507	Heise og livsstil (Oslo Sør)	0	2	0	2	0
30151511	Linkarbeider Oslo Sør	0	83	175	83	0
30151512	Oppfølging av unge-Mortensrud akt.hus (Oslo sør)	0	0	13	0	0
30151513	Drift musikkbinger (Oslo sør)	0	64	0	64	0
30151515	nyeLESEFRØ (Oslo Sør)	0	22	2	22	0
30151517	Skoleprosjekt Drop Out (Oslo Sør)	0	6	0	6	0
30151518	Matskole i staburet	0	0	5	0	0
30151519	Rideleir for funksjonsh.barn	0	15	1	15	0
30151520	Flerkulturell kvinnegruppe Broa	0	0	3	0	0
30156109	Kompetanse i barnehage	0	297	110	297	0
30158129	Drift- NAV kvalifiseringsprogram	0	0	128	0	0
30158130	Holmløjtenter med sosiale hestekrefter	0	0	335	0	0
30158136	Stimuleringsmidler SLT	0	519	-10	519	0
30158147	Forsøk gratis kjernetid i bhg.	0	3 425	2 864	3 425	0
30158149	Fritidsenhetens ferie- og fritidsaktiviteter	0	0	452	0	0

30158153	Ung i jobb	35	198	35	0	0	0	0
30158184	Lavterskeltilbud i videregående skole	0	0	0	0	0	0	0
30158185	Sterkere ungdom	0	0	0	0	0	0	0
30158193	Storbymidler	0	1 000	0	0	0	0	0
30158196	Tiltak mot fattigdom	0	3 764	0	0	0	0	0
30158202	Psykologer i komm.helsehj. Modellutprøving	0	0	0	0	0	0	0
30158203	Unge og rus	53	10	53	0	0	0	0
30158205	Idrett og utfordringer	17	35	17	0	0	0	0
30158210	Samhandlingsmidler - Bedre helsehj.for psyk.syke	1 291	83	1 291	0	0	0	0
30158211	Modellutprøving psykologer på legekontorene	0	319	0	0	0	0	0
30158212	Kommunalt rusarbeid	0	579	0	0	0	0	0
30158217	Friskliv i Bydel Søndre Nordstrand	917	879	917	0	0	0	0
30158219	Tidlig intervensjon-implementering av EPDS-TWEAK	13	5	13	0	0	0	0
30158220	Tospråklig assistanse i Fjellund bhg	0	10	0	0	0	0	0
30158224	Grupper for barn av psyk.syke og rusavh.foreldre	49	0	49	0	0	0	0
30158226	Gården som klasserom	365	341	365	0	0	0	0
30158227	Lokalmedisinsk senter i BSN	-16	13	-16	0	0	0	0
30158228	Pasientsikkerhet-kvalitetsvurdering psyk.helsehj	0	135	0	0	0	0	0
30158230	Rask psykisk helsehjelp	836	1 239	836	0	0	0	0
30158233	Straksmidler 2012	0	-18	0	0	0	0	0
30158235	Feil/underernæring hos hjemmeboende demente eldre	0	0	0	0	0	0	0
30158236	Kommunale utviklingsmidler - IMDI	0	258	0	0	0	0	0
30158237	Syrke og utvide tilbud på helsestasjonene	127	102	127	0	0	0	0
30158238	Handlingsplan for uønskede svangerskap og abort	0	329	0	0	0	0	0
30158239	Jobbsjansen	144	639	144	0	0	0	0
30158240	Hverdagsrehab-Oslo-modellen	1 014	391	1 014	0	0	0	0
30158241	Kreftkoordinator hjemmetj	0	358	0	0	0	0	0
30158242	Rekuttering av fastleger	600	41	600	0	0	0	0
30158243	Rekutteringstilskudd psykologer	818	985	818	0	0	0	0
30158244	Stimuleringsstilskudd til videreutdanning (Dualproblematikk)	207	20	207	0	0	0	0
30158245	Eldre og rus	650	153	650	0	0	0	0
30158247	Engangstilskudd lønn vedr. brukere på AAP	100	0	100	0	0	0	0
30158248	Sparebankstiftelsen DNB - stier/drivhus	0	24	0	0	0	0	0
30158249	Ekstratilskudd IMDI	0	12	0	0	0	0	0
30158250	Heise og livsstil (Oslo Sør)	0	258	0	0	0	0	0
30158251	Forebyggende kriminalitet blandt ungdom	245	245	245	0	0	0	0
30158252	Jobbsjansen ungdom	0	58	0	0	0	0	0
30158253	Underernæring hos hj.boende eldre i hj.sykepl.	0	16	0	0	0	0	0
30158254	Rikere opplevelser, fritid og mindre fattigdom	0	47	0	0	0	0	0
30158255	Skolehelsejenseten i videregående skole	0	24	0	0	0	0	0
30158261	Motorsenteres ferieog fritidaktiviteter	0	37	0	0	0	0	0
<b>U</b>	<b>UTGIFT</b>	<b>24 806</b>	<b>25 724</b>	<b>24 806</b>	<b>0</b>	<b>0</b>	<b>24 806</b>	<b>0</b>



20154132	Arbeidsplassbasert utdanning	0	0	-7	0	0
20154155	Sene lørdagsarrangement	0	0	-1	0	0
20154166	Yrkesrettet norskopplæring	0	0	-9	0	0
30151102	Oslo Sør - prosjektledelse	0	0	-824	0	0
30151150	Oslo Sør - tilskudd til eksterne	0	0	-1 000	0	0
30151157	Lokale innv.org -frivillig virksomhet (OsloSør)	0	0	-450	0	0
30151158	UDE - Oslo Sør	0	0	-31	0	0
30151159	Vedlikehold Oslo Sør investeringer	0	0	-60	0	0
30151160	Lysvandring (Oslo sør)	0	0	-50	0	0
30151501	Sommerjobb for ungdom (Oslo Sør)	0	0	-1	0	0
30151506	Juniorklubb Lerdal (Oslo Sør)	0	0	-218	0	0
30151511	Linkarbeider Oslo Sør	0	0	-300	0	0
30151512	Oppfølging av unge-Mortensrud akt.hus (Oslo sør)	0	0	-202	0	0
30151513	Drift musikkbinger (Oslo sør)	0	0	-40	0	0
30151515	nyeLESEFRØ (Oslo Sør)	0	0	-200	0	0
30151518	Matskole i staburet	0	0	-41	0	0
30151519	Rideleir for funksjonsh.barn	0	0	-30	0	0
30151520	Flerkulturell kvinnegruppe Broa	0	0	-1	0	0
30151522	JA benk-oppg for sommerjobb ungdom S.Ås gård	0	0	-40	0	0
30156109	Kompetanse i barnehage	0	0	-317	0	0
30158129	Drift- NAV kvalifiseringsprogram	0	0	-236	0	0
30158130	Holmiljenter med sosiale hestekrefter	0	0	-556	0	0
30158136	Stimuleringsmidler SLT	0	0	0	0	0
30158147	Forsøk gratis kjernetid i bhg.	1 095	1 095	-9	0	0
30158149	Fritidsenhets ferie- og fritidsaktiviteter	0	0	-609	0	0
30158153	Ung i jobb	0	0	-600	0	0
30158184	Lavterskeltilbud i videregående skole	0	0	0	0	0
30158193	Storbymidler	0	0	-1 000	0	0
30158196	Tiltak mot fattigdom	0	0	-3 764	0	0
30158205	Idrett og utfordringer	0	0	-63	0	0
30158210	Samhandlingsmidler - Bedre helsehj. for psyk.syke	0	0	-4	0	0
30158211	Modellutprøving psykologer på legekontorene	0	0	-280	0	0
30158212	Kommunalt rusarbeid	0	0	2	0	0
30158217	Friskliv i Bydel Søndre Nordstrand	0	0	-206	0	0
30158222	Bydelsnettverk likestilling/rekruttering	0	0	-10	0	0
30158226	Gården som klasserom	0	0	-22	0	0
30158227	Lokalmedisinsk senter i BSN	0	0	-3	0	0
30158228	Pasientsikkerhet-kvalitetsvurdering psyk.helsehj	0	0	-135	0	0
30158230	Rask psykisk helsehjelp	0	0	-3	0	0
30158236	Kommunale utviklingsmidler - IMDI	0	0	-250	0	0
30158238	Handlingsplan for uønskede svangerskap og abort	0	0	-152	0	0
30158239	Jobbsjansen	0	0	-2	0	0
30158240	Hverdagsrehab-Oslo-modellen	0	-1 165	-545	-1 165	0
30158241	Kreftkoordinator hjemmetj	0	0	-248	0	0



### 8.3 OKS046 – Tertialrapportering investeringsprosjekt

Kapittel	Kapitte(T)	Bruk av avsetning (y-disp) (1000)	Ars budsjett - Opprinnelig (1000)	Ars budsjett - Regulert (1000)	Regnskap hittil i år (1000)	Ars-prognose (1000)	Avvik årsprognose (1000)
1	1 Kjøp av varer og tj. som inngår i egenprod	110	0	110	0	110	0
U	UTGIFT	110	0	110	0	110	0
<b>109052</b>	<b>BSN Handl.progr.Oslo Sør musikk bing</b>	<b>110</b>	<b>0</b>	<b>110</b>	<b>0</b>	<b>110</b>	<b>0</b>
1	1 Kjøp av varer og tj. som inngår i egenprod	-269	0	-269	0	-269	0
U	UTGIFT	-269	0	-269	0	-269	0
<b>109068</b>	<b>Kjøp av minibuss bhg</b>	<b>-269</b>	<b>0</b>	<b>-269</b>	<b>0</b>	<b>-269</b>	<b>0</b>
1	1 Kjøp av varer og tj. som inngår i egenprod	273	0	273	0	273	0
U	UTGIFT	273	0	273	0	273	0
<b>110042</b>	<b>Øvingsbane Cricket - Oslo Sør</b>	<b>273</b>	<b>0</b>	<b>273</b>	<b>0</b>	<b>273</b>	<b>0</b>
1	1 Kjøp av varer og tj. som inngår i egenprod	1 000	0	0	0	0	0
U	UTGIFT	1 000	0	0	0	0	0
<b>110043</b>	<b>Lekepark Holmlia - Oslo Sør</b>	<b>1 000</b>	<b>0</b>	<b>0</b>	<b>0</b>	<b>0</b>	<b>0</b>
1	1 Kjøp av varer og tj. som inngår i egenprod	1 050	0	1 050	0	1 050	0
U	UTGIFT	1 050	0	1 050	0	1 050	0
<b>111033</b>	<b>Møteplasser - Oslo Sør</b>	<b>1 050</b>	<b>0</b>	<b>1 050</b>	<b>0</b>	<b>1 050</b>	<b>0</b>
1	1 Kjøp av varer og tj. som inngår i egenprod	200	0	200	126	200	0
4	4 Overføringsutgifter	0	0	0	26	0	0
U	UTGIFT	200	0	200	152	200	0
<b>111034</b>	<b>Kulturaktiviteter - Oslo Sør</b>	<b>200</b>	<b>0</b>	<b>200</b>	<b>152</b>	<b>200</b>	<b>0</b>
1	1 Kjøp av varer og tj. som inngår i egenprod	8 046	0	8 046	6 005	8 046	0
4	4 Overføringsutgifter	0	0	0	228	0	0
U	UTGIFT	8 046	0	8 046	6 232	8 046	0
<b>113069</b>	<b>Kjøp av EL biler</b>	<b>8 046</b>	<b>0</b>	<b>8 046</b>	<b>6 232</b>	<b>8 046</b>	<b>0</b>
<b>15</b>	<b>015 Bydel Søndre Nordstrand (15) (B)</b>	<b>10 410</b>	<b>0</b>	<b>9 410</b>	<b>6 384</b>	<b>9 410</b>	<b>0</b>
1	1 Kjøp av varer og tj. som inngår i egenprod	-1 371	0	-1 371	0	-1 371	0
U	UTGIFT	-1 371	0	-1 371	0	-1 371	0
<b>105081</b>	<b>Barnehager, nye avdelinger</b>	<b>-1 371</b>	<b>0</b>	<b>-1 371</b>	<b>0</b>	<b>-1 371</b>	<b>0</b>
<b>271</b>	<b>271 Byomfattende barnehageoppgaver (KOU)</b>	<b>-1 371</b>	<b>0</b>	<b>-1 371</b>	<b>0</b>	<b>-1 371</b>	<b>0</b>
1	1 Kjøp av varer og tj. som inngår i egenprod	164	0	164	256	164	0
4	4 Overføringsutgifter	0	0	0	64	0	0
U	UTGIFT	164	0	164	320	164	0
<b>107083</b>	<b>Oslo Sør - Utlånsentral- sport og fritidsakt.</b>	<b>164</b>	<b>0</b>	<b>164</b>	<b>320</b>	<b>164</b>	<b>0</b>
1	1 Kjøp av varer og tj. som inngår i egenprod	435	0	435	0	435	0

U	UTGIFT		435	0	435	0	435	0
<b>108069</b>	<b>Handlingsprogram Oslo Sør</b>		<b>435</b>	<b>0</b>	<b>435</b>	<b>0</b>	<b>435</b>	<b>0</b>
1	1 Kjøp av varer og tj. som inngår i egenprod		1	0	1	0	1	0
U	UTGIFT		1	0	1	0	1	0
<b>113045</b>	<b>Snøkanon Bjørndal</b>		<b>1</b>	<b>0</b>	<b>1</b>	<b>0</b>	<b>1</b>	<b>0</b>
1	1 Kjøp av varer og tj. som inngår i egenprod		8	0	8	0	8	0
U	UTGIFT		8	0	8	0	8	0
<b>113049</b>	<b>Rehab turvei</b>		<b>8</b>	<b>0</b>	<b>8</b>	<b>0</b>	<b>8</b>	<b>0</b>
1	1 Kjøp av varer og tj. som inngår i egenprod		965	0	965	104	965	0
4	4 Overføringsutgifter		0	0	0	26	0	0
U	UTGIFT		965	0	965	130	965	0
<b>113051</b>	<b>Holmlia b/ungd.senter</b>		<b>965</b>	<b>0</b>	<b>965</b>	<b>130</b>	<b>965</b>	<b>0</b>
1	1 Kjøp av varer og tj. som inngår i egenprod		0	0	0	265	0	0
4	4 Overføringsutgifter		0	0	0	55	0	0
U	UTGIFT		0	0	0	320	0	0
<b>113064</b>	<b>Oslo Sør-S.As gård</b>		<b>0</b>	<b>0</b>	<b>0</b>	<b>320</b>	<b>0</b>	<b>0</b>
<b>481</b>	<b>481 Handlingsprogram Oslo sør (EST)</b>		<b>1 573</b>	<b>0</b>	<b>1 573</b>	<b>770</b>	<b>1 573</b>	<b>0</b>
			<b>10 612</b>	<b>0</b>	<b>9 612</b>	<b>7 154</b>	<b>9 612</b>	<b>0</b>

#### 8.4 OKS053 – Tertialrapport – Netto drifts utgifter eks sosialhjelp

Kapittel	Kapittel(T)	Årsbudsjett - Opprinnelig (1000)	Regnskap hittil i år (1000)	Årsbudsjett - Regulert (1000)	Årsprøgnose (1000)	Avvik årsprøgnose (1000)
F01	Helse, sosial og nærmiljø	148 076	79 760	126 987	133 350	-6 363
F02A	Barnehager	306 193	216 156	323 663	336 513	-12 850
F02B	Oppvekst	214 905	154 729	228 753	242 900	-14 147
F03	Pleie og omsorg	360 654	253 815	378 658	394 173	-15 515
<b>15</b>	<b>015 Bydel Søndre Nordstrand (15) (B)</b>	<b>1 029 828</b>	<b>704 459</b>	<b>1 058 062</b>	<b>1 106 937</b>	<b>-48 875</b>

#### 8.5 OKS054 – Tertialrapport – Netto sosialhjelpsutgifter

Kapittel	Kapittel(T)	Årsbudsjett - Opprinnelig (1000)	Regnskap hittil i år (1000)	Årsbudsjett - Regulert (1000)	Årsprøgnose (1000)	Avvik årsprøgnose (1000)
F04	Økonomisk sosialhjelp	111 050	74 393	100 895	111 820	-10 925
<b>015</b>	<b>015 Bydel Søndre Nordstrand (15) (B)</b>	<b>111 050</b>	<b>74 393</b>	<b>100 895</b>	<b>111 820</b>	<b>-10 925</b>
		<b>111 050</b>	<b>74 393</b>	<b>100 895</b>	<b>111 820</b>	<b>-10 925</b>

### 8.6 Obligatorisk vedlegg 4: Årsprognose for momsrefusjon

	Regnskap hittil i år	Regulert budsjett 2014	Årsprognose (forventet inntekt i 2014)	Avvik (Reg.budsj. 2013 - årsprognose)
Art 17280 Investeringsmoms	-0			

