

Arkivsak:

Arkivkode:

Saksbeh: Veronica Bruce

Saksgang

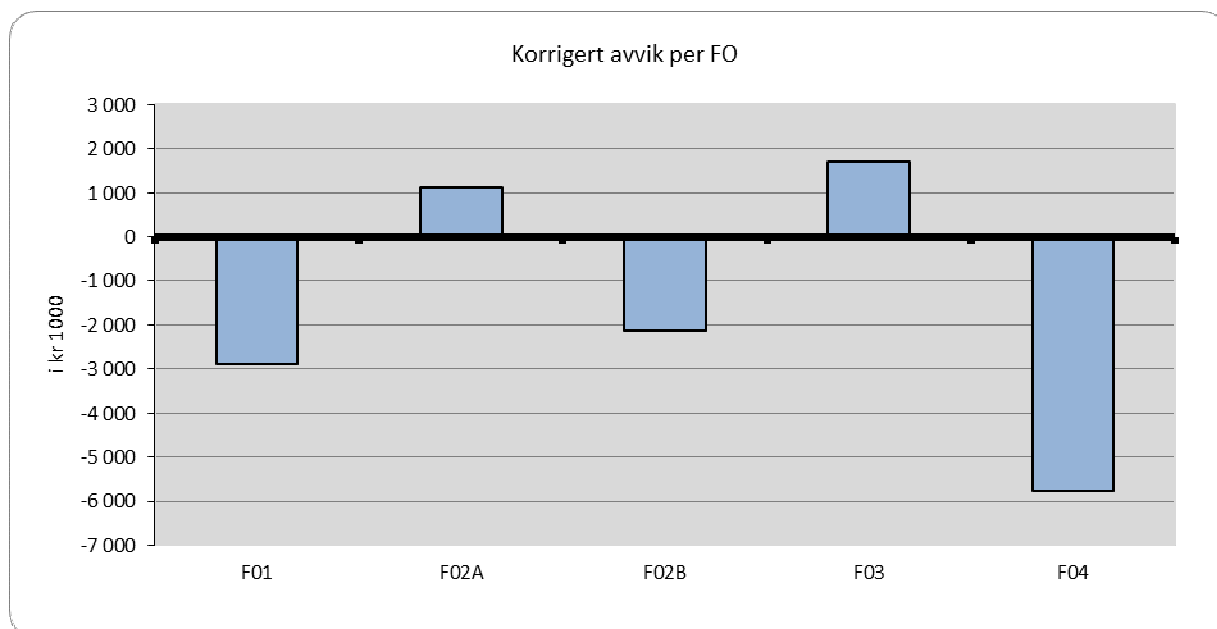
Bydelsutvalget

Møtedato

06.11.2014

Økonomirapportering per 30. september 2014

Funksjon	Funksjon (T)	Bokført denne periode	Bokført hittil i år	Budsjett hittil i år	Avvik	Sum korrigerin ger	Korrigert avvik	Opprinnelig budsjett	Justert budsjett	Endr avvik aug-sept
F01	Helse, sosial og nærmiljø	15 578	132 593	128 282	-4 312	-1 416	-2 896	165 590	169 789	144
F02A	Barnehager	33 174	343 029	341 894	-1 135	-2 243	1 108	450 779	468 293	1 784
F02B	Oppvekst	16 995	135 513	133 327	-2 186	-58	-2 128	170 730	183 187	147
F03	Pleie og omsorg	25 965	308 954	311 734	2 779	1 077	1 702	429 530	424 036	2 139
F04	Økonomisk sosialhjelp	16 552	137 924	132 145	-5 779	0	-5 779	177 356	179 423	-1 431
SUM	BYDELEN TOTALT	108 264	1 058 014	1 047 381	-10 633	-2 640	-7 993	1 393 985	1 424 728	2 782



I denne sak legges det fram regnskapstabeller per 30. september 2014 for bydelen totalt og for hvert enkelt funksjonsområde fordelt på kostrafunksjoner. Forbruk og avvik er kort kommentert.

Økonomirapporten inkluderer produksjonstall og utvikling innen følgende kritiske områder:

- Vedtakter i bydelens hjemmetjeneste
- Utbetaling av økonomisk sosialhjelp
- Kjøp av institusjonsplasser og antall meldinger i barnevernet
- Kjøp av sykehjemsplasser

Bydelens økonomi er svært avhengig av utviklingen innenfor disse områder. Utgiftene til kjøp av plasser både i helse og sosial og barnevern er ført etter anordningsprinsippet (i den perioden utgiften hører hjemme).

I tillegg er tallene blant annet korrigert for:

- a. feilperiodiseringer
- b. utestående/forskuddsbetalt husleie
- c. restanser utgiftsføring
- d. utestående krav refusjon sykepenger

Bydelen totalt

Bydelen har per 30. september et regnskapsmessig merforbruk på 10,6 millioner. Korrigert regnskap viser et merforbruk på nærmere 8 millioner. Økonomisk sosialhjelp (eksklusiv kvalifiseringsprogram) har et merforbruk på 6,3 millioner, mens den øvrige driften har et merforbruk på 1,7 millioner.

Kommentarer til mer/mindreforbruk er gjort under de enkelte funksjonene og i siste avsnitt om prognose.

Rammeøkninger 2014 (per 30.september)

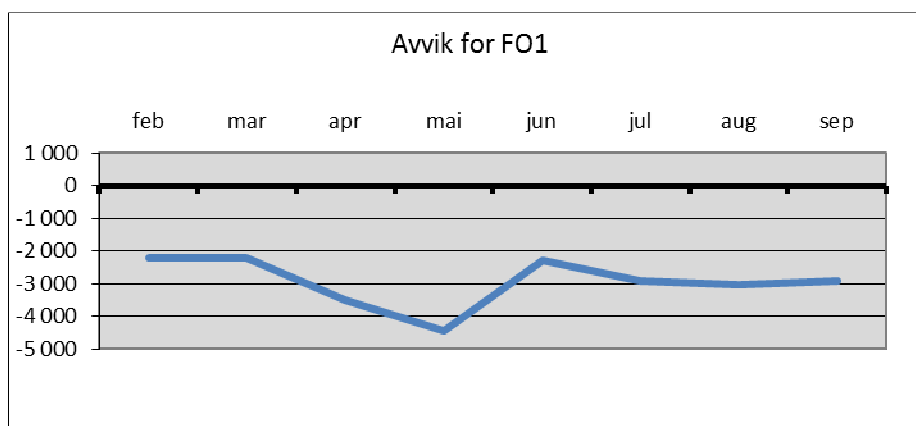
Sum	Funksjon	Notat
1 266 889	diverse	Opprinnelig ramme FO1-FO3
127 096	281	Opprinnelig ramme FO4
16 694	diverse	192 Bystyret 180614 - mindreforbruk 2013 + overførte midler regnskapet 2013
1 000	231	192 Bystyret 180614 - tidsavgr.prøveprosjekt byomfattende barnepark (2)
277	234	192 Bystyret 180614 - ekstra midler trening på eldresentrene 2014 (2)
470	231	7, Komm.dir. 250214 - fordeling av Ungdomsmidler kap.308 (1)+(2)
1 219	211	11, Komm.dir 22042014 - språkforst.minoritetsspråklige barn i forskolealder (2)
1 729	234	14, Byrådens sak 110414 - tilskudd til drift av senior/eldresentrene 2014 (2)
2 230	242	26, Komm.dir 090514 - lokale yrkesrettede norskopplæringstiltak (2)
1 934	211	12, Komm.dir 080514 språkstimulering barn i barnehagealder (2)
364	201	13, Komm.dir 300614 - vikarmidler etterutdanning i språkutvikling m.m. (2)
587	241	46, Komm.dir 280814 - tilskudd turnusleger (1)
1 239	211	14, Komm.dir 060814 - tilskudd tiltak for språkstimulering - 2.halvår 2014 (2)
3 000	div.	51, Komm.dir 190914 - rusarbeid i bydelen (1,2)
1 424 728	Sum bydelens totale ramme pr 30.09	

Forklaring:

- (1) Økning som er forutsatt i vedtatt budsjett.
- (2) Øremerkede midler som er knyttet til bestemt aktivitet.

Funksjonsområde 1 – Helse, sosial og nærmiljø

Funksjon	Funksjon (T)	Bokført				Sum				
		denne periode	Bokført hittil i år	Budsjett hittil i år	Avvik	korrigeringer	Korrigert avvik	Opprinnelig budsjett	Justert budsjett	Endr avvik aug-sept
100	Politisk styring	37	764	950	187	117	70	1 305	1 305	5
120	Administrasjon	319	1 764	1 830	66	0	66	38 170	2 732	-18
130	Administrasjonslokaler	0	1 003	0	-1 003	-1 003	0	4 396	0	0
180	Diverse fellesutgifter	0	0	0	0	0	0	0	0	0
190	Interne serviceenheter	199	10 819	11 976	1 157	1 157	0	0	17 631	-3
233	Annet forebyggende helsearbeid	119	905	941	37	0	37	1 261	1 265	-11
241	Diagnose, behandling, re-/habilitering	2 196	23 810	23 294	-516	0	-516	28 996	31 200	68
242	Råd, veiledning og sosial forebyggende arbeid	5 717	47 997	48 762	765	-747	1 512	65 315	65 955	213
243	Tilbud til personer med rusproblemer	1 820	13 931	15 189	1 259	0	1 259	8 755	20 531	1 027
265	Kommunalt disponerte boliger	-134	-583	-645	-62	-202	140	-1 416	-1 416	337
273	Arbeidsrettede tiltak i kommunal regi	3 203	16 424	13 537	-2 888	-350	-2 538	14 451	18 164	-797
275	Introduksjonsordningen	1 450	10 853	9 779	-1 074	0	-1 074	-128	7 918	-311
283	Bistand til etablering og oppretth egen bolig	569	4 572	3 052	-1 520	0	-1 520	4 271	4 283	-493
335	Rekreasjon i tettsted	89	377	-384	-761	-388	-373	212	220	122
860	Motpost avskrivninger	-5	-43	0	43	0	43	0	0	5
F01	Helse, sosial og nærmiljø	15 578	132 593	128 282	-4 312	-1 416	-2 896	165 590	169 789	144



Rammeøkninger budsjett funksjonsområde 1:

- funksjon 243 – overførte øremerkede midler 2013 kr 1,5 mill.
- funksjon 242 – overførte øremerkede midler 2013 kr 1,446 mill.
- funksjon 273 – overførte øremerkede midler 2013 kr 1,620 mill.
- funksjon 273 – mindreforbruk 2013 «Quo Vadis?» kr 1,1 mill.
- funksjon 190 – virkning mindreforbruk 2013 kr 8,823 mill.
- funksjon 242 – lokale yrkesrettede norskopplæringstiltak kr 2,230 mill.
- div.funksj. – budsjettsalderingssaken BU 190614 reduksjon – kr 7,323 mill.
- funksjon 241 – tilskudd turnusleger kr 0,587 mill.
- div.funksj. – rusarbeid i bydelen kr 3,000 mill.

Samlet har helse, sosial og nærmiljø per september et korrigert merforbruk på i overkant av 3 millioner.

Funksjonene 100 politisk styring, 120 administrasjon, 130 administrasjonslokaler, 180 diverse fellesutgifter og 190 interne serviceenheter har samlet et korrigert mindreforbruk på rundt 0,136 millioner. Det er nødvendig med en oppgradering av bydelens elektroniske arkivsystem som er beregnet til 0,5 millioner. Det forventes at funksjonene vil få et merforbruk tilsvarende dette.

Funksjonene 242 (råd, veiledning og sosialt arbeid), 243 (tilbud til personer med rusproblemer), 273 (kommunale sysselsettingstiltak), 275 (introduksjonsordningen), 276 (kvalifiseringsprogrammet) og 283 (bistand til etablering og opprettholdelse av egen bolig) gjelder tjenester som i hovedsak ligger under NAV sosial og delvis under seksjon for kvalifisering og miljø (KOM). Funksjonene er tette og integrerte. De må derfor sees i sammenheng og har til sammen i overkant av 1,7 millioner i merforbruk hittil i år. NAV sosial har brukt kr 1 million på nødvendig ombygging og sikkerhetstiltak i publikums mottak.

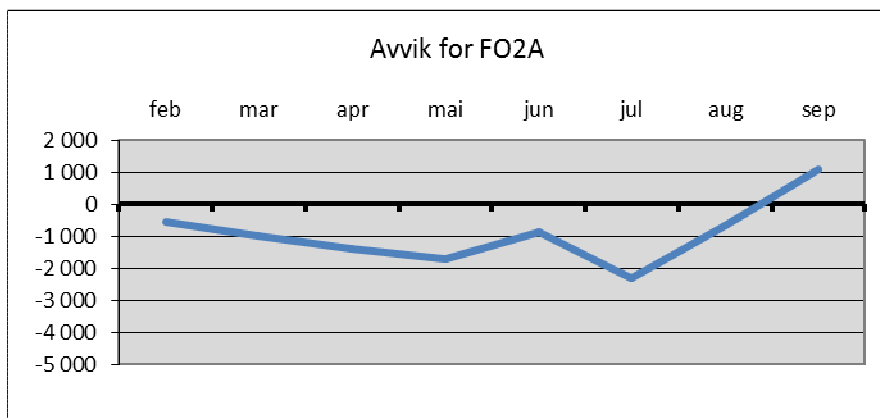
I tillegg er deler av KOMs aktivitet sesongrelatert. Merforbruket som skyldes høy aktivitet i den lange og varme sommeren i år, forventes å kunne hentes inn igjen noe på slutten av året. På grunn av omfattende sikkerhetstiltak kan funksjonene få et merforbruk på 1 million.

Prognose for funksjonsområde 1 Helse, sosial og nærmiljø

Det beregnes at merforbruket vil kunne dekkes av mindreforbruk på andre tjenester innen funksjonsområdet og konsekvenser av innsparingstiltak iverksatt i oktober slik at funksjonene samlet vil gå i balanse.

Funksjonsområde 2A – Barnehager

Funksjon	Funksjon (T)	Bokført			Sum			Opprinnelig budsjett	Justert budsjett	Endr avvik aug-sept
		denne periode	Bokført hittil i år	Budsjett hittil i år	Avvik	Korrigeringer	Korrigert avvik			
201	Førskole	25 582	272 029	270 091	-1 937	-2 039	102	359 910	368 659	646
211	Styrket tilbud til førskolebarn	2 367	19 538	19 281	-257	-260	3	19 926	27 696	607
221	Førskolelokaler og skyss	5 225	51 462	52 521	1 059	56	1 003	70 943	71 938	531
F02A	Barnehager	33 174	343 029	341 894	-1 135	-2 243	1 108	450 779	468 293	1 784



Rammeøkninger budsjett funksjonsområde 2A:

- funksjon 201 - overførte øremerkede midler 2013 kr 0,946 mill.
- funksjon 211 – språkstimulering barn i barnehagealder kr 1,934
- funksjon 201 – vikarmidler etterutdanning i språkutvikling m.m. kr 0,364 mill.
- div.funksj. – budsjettsalderingssaken BU 190614 økning kr 4,740 mill.
- funksjon 211 – språkforst. min.språklige barn (komm.dir.220414, nr. 11) kr 1,219 mill.
- funksjon 211 – tiltak for språkstimulering 2. halvår 2014 kr 1,239

Funksjonsområde 2A barnehager har per 30. september et korrigert mindreforbruk på 1,108 millioner.

Funksjon 201 førskole har et korrigert mindreforbruk på 0,102 millioner. På grunn av etterslep på refusjoner m.m. forventes det at funksjonen vil gå med et mindreforbruk på 1 million.

Funksjon 211 styrket tilbud til førskolebarn hadde et korrigert negativt avvik på 0,6 millioner i august, mens den går i balanse i september. Dette skyldes i hovedsak at avgangen av skolestartere med vedtak om spesialpedagogisk hjelp er større enn tilfanget av nye vedtak, men det forventes at antall vedtak vil øke igjen i desember. Funksjonen ble styrket med 1,5 millioner i budsjett-salderingssaken grunnet stor merforbruk i pedagogisk team i begynnelsen av året. Det beregnes at funksjonen vil få et lite merforbruk som dekkes av mindreforbruk på andre tjenester i familiehuset.

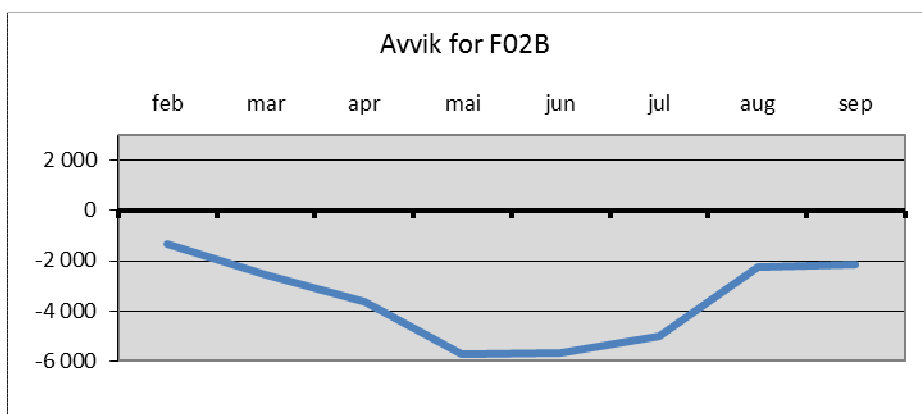
Funksjon 221 førskolelokaler og skyss har et korrigert mindreforbruk på 1,003 millioner. Dette gjelder i hovedsak strøm og energi i barnehagene, men dette vil jevne seg ut når fakturaene for høsten kommer.

Prognose for funksjonsområde 2A barnehager

Det er avsatt noe mer til lønnsøkning som følge av sentralt justeringsoppgjør og lokale forhandlinger enn det som ser ut til å bli reell kostnadsøkning. Det beregnes at funksjonsområdet vil gå med et mindreforbruk på 2 millioner.

Funksjonsområde 2B – Oppvekst

Funksjon	Funksjon (T)	Bokført			Sum					
		denne periode	Bokført hittil i år	Budsjett hittil i år	Avvik	korrigeringer	Korrigert avvik	Opprinnelig budsjett	Justert budsjett	Endr avvik aug-sept
231	Aktivitetstilbud barn og unge	2 867	13 805	15 161	1 356	-188	1 544	21 129	23 645	-227
232	Forebygging, helsestasjons- og skolehelsetjen.	2 550	19 995	21 397	1 402	954	448	30 317	30 313	92
244	Barneverntjeneste	4 044	34 182	33 675	-507	-948	441	43 653	46 598	980
251	Barnevernstiltak (ikke plassert av barnevernet)	701	6 726	5 023	-1 704	0	-1 704	6 547	6 697	-143
252	Barnevernstiltak (barnet plassert av barnevernet)	6 832	60 806	58 072	-2 734	124	-2 858	69 084	75 934	-555
F02B	Oppvekst	16 995	135 513	133 327	-2 186	-58	-2 128	170 730	183 187	147



Rammeøkninger budsjett funksjonsområde 2B:

- funksjon 231 – overførte øremerkede midler 2013 kr 0,112 mill.
- funksjon 232 – overførte øremerkede midler 2013 kr 0,476 mill.
- funksjon 244 – overførte øremerkede midler 2013 kr 0,136 mill.
- funksjon 231 – fordeling ungdomsmidler komm.dir. 250214, nr. 7) kr 0,470 mill.
- funksjon 231 – prøveprosjekt byomfattende barnepark kr 1,000 mill.
- div.funksj. – budsjettsalderingssaken BU 190614 økning kr 8,290 mill.

Funksjonsområde 2B Oppvekst har per 30. september et samlet merforbruk på 2,128 millioner i forhold til periodisert budsjett. Merforbruket er i barnevernet.

Funksjon 231 Aktivitetstilbud barn og unge har et positivt avvik på 1,5 million som i all hovedsak gjelder øremerket prosjekttilskudd som ikke ennå er brukt. Det forventes at funksjonen vil gå i balanse.

Funksjon 232 Forebygging, helsestasjons- og skolehelsetjenesten: Positivt avvik på funksjon 232 på ca. 448 000 kroner skyldes hovedsakelig ledigholdelse av stillinger ved sykdom og permisjoner, og lavere utgifter til husleie enn forventet. Det forventes at funksjonen vil få et mindreforbruk på ca. 1 million.

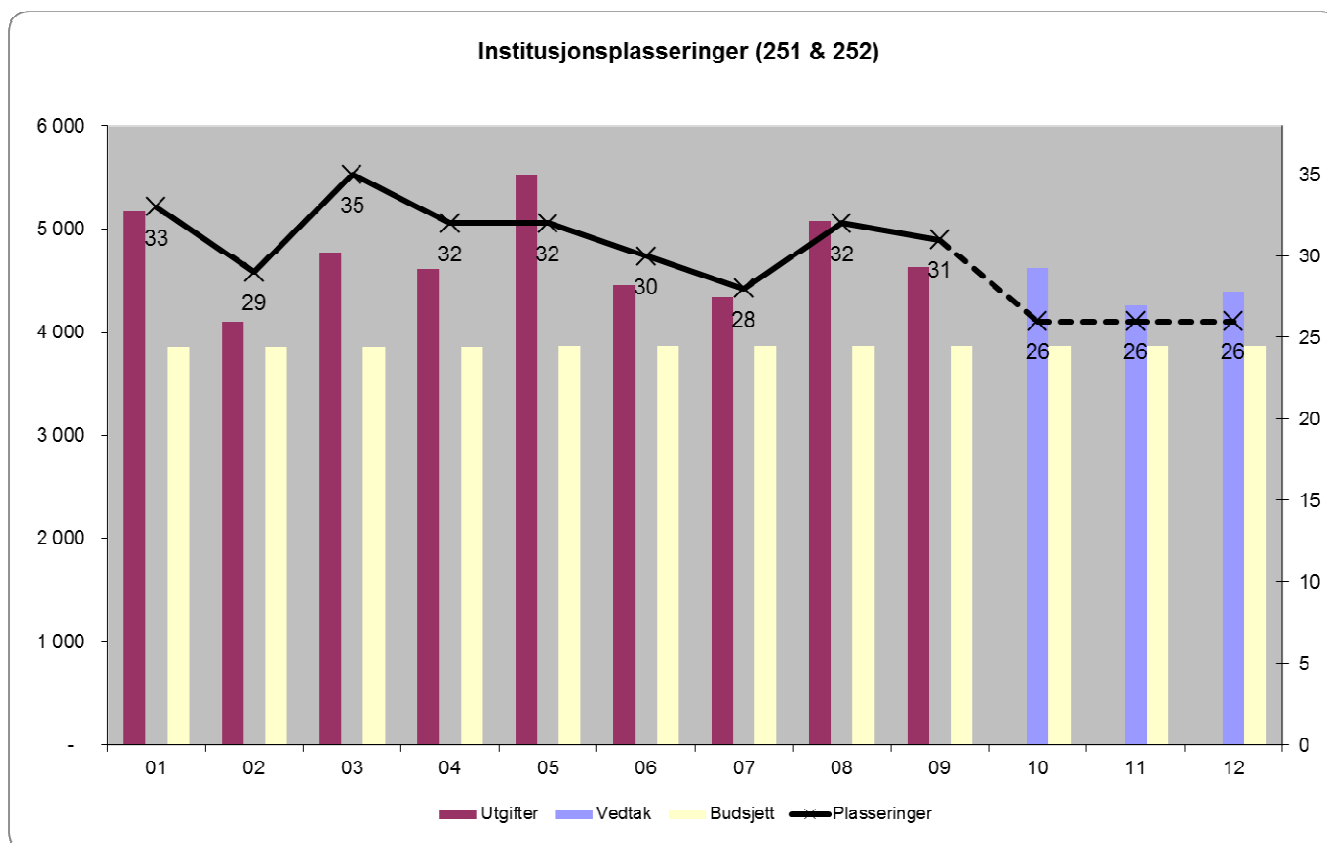
Funksjon 244 barneverntjeneste, 251 tiltak i familien og 252 tiltak utenfor familien:

Resultat for barnevern per 30. september er et samlet negativt avvik på 4,12 millioner. Både funksjon 251 og 252 har et merforbruk, der avviket på funksjon 252 er størst. Funksjon 244 har et mindreforbruk på 0,4 millioner. Dette skyldes bl.a. ledigholdelse av stillinger i barnevernstjenesten. Det ble i budsjett 2014 vedtatt innsparingstiltak for barnevernstjenesten på til sammen 5,8 millioner. Dette viste seg vanskelig å gjennomføre og barnevernets ramme ble økt med 7 millioner i budsjettsaldering i juli. Merforbruk og prognose viser at forbruket er høyere enn i 2013. Det jobbes aktivt mot Barne- og familieetaten og institusjonene om kvalitet, lengde på opphold og pris. Et

problem, både faglig og økonomisk, er lang ventetid på fosterhjem. Når det gjelder ungdom arbeider barnevernet tett sammen med bydelens Gateteam og Døgnkontakt og med sosialtjenesten om bolig og sysselsetting. Dette gir et godt faglig tilbud samtidig som utgifter til institusjoner reduseres noe.

Institusjonsplasseringer F251 og 252 - tiltak i og utenfor familien

	Antall plasseringer / barn	Utgifter pr. mnd (1000)	Vedtak pr. mnd (1000)	Budsjett (1000)	Avvik (hele 1000)
Januar	33	5 176		3 860	-1 316
Februar	29	4 100		3 860	-240
Mars	35	4 776		3 860	-916
April	32	4 613		3 860	-753
Mai	32	5 518		3 861	-1 657
Juni	30	4 455		3 861	-594
Juli	28	4 339		3 861	-478
August	32	5 075		3 861	-1 214
September	31	4 626		3 861	-765
Oktober	26		4 619	3 861	-758
November	26		4 254	3 861	-393
Desember	26		4 396	3 861	-535
Sum 2013	360	42 678	13 269	46 328	-9 619



Rapportering, barnevern 2014				
Meldinger og undersøkelser	201409	Hittil i år 2014	201309	Hittil i år 2013
Antall meldinger mottatt i perioden	33	328	32	364
Antall ubehandlede meldinger fra før periode				
<i>Herav antall henlagte meldinger i perioden</i>	17	71	9	96
<i>Herav antall opprettede undersøkelsessaker i perioden</i>	16	257	23	268
Antall ubehandlede meldinger ved periodens utløp				
Antall barn omfattet av meldingene	32	316	32	344
Antall undersøkelsessaker opprettet i perioden	17	257	23	268
Antall undersøkelser overført fra før periode			56	70
Sum antall undersøkelsessaker	60*		79	338
<i>Antall US avsluttet med tiltak i perioden</i>			19	102
<i>Antall US konkludert med "sendt nemnd" i perioden</i>	0	6		
<i>Antall US henlagt etter barneverntj.vurdering i perioden</i>	25	168		
<i>Antall US henlagt etter partenes vurdering i perioden</i>	3	20		
<i>Antall US der klienten flyttet i perioden</i>	0	13		
<i>Henlagt/flyttet etter gammelt kodeverk (tom 2013-12)</i>			28	177
Antall barn omfattet av undersøkelsene			79	319
Tiltak i og utenfor familien	per 06.10.2014	Hittil i år 2014 (pr.06.10.14)	per 30.09.13	Hittil i år 2013
Barn og unge under tiltak i familien	211	278	190	276
<i>herav i alderen 0-17 år</i>	195	258	182	260
Barn og unge under tiltak utenfor familien	119	141	112	139
<i>herav i alderen 0-17 år</i>	76	89	82	94

* aktive per 06.10.14

Rapportering, barnevern 2014										
Oversikt over meldinger 2014	Skole	Lege/ sykeh/ tannle.	andre privat pers.	Barnev.- tjenesten	Barnev.- vakt	Politi	Andre off. instans	Psyk. helsev voksne	Barne hage	Sum
Barnet utsatt for fysisk mishandling	1		2						1	4
Barnets atferd/kriminalitet			1						1	2
Andre forhold v/foreldre/fam. situasjon		1								1
Andre forhold v/barnets situasjon	7*		1							8
Foreldres psykiske problem								1		1
Foreldres rusmisbruk				1	1	1	1			4
Foreldres kriminalitet						8				8
Foreldres manglende foreldreferdigheter				3					1	4
Vold i hjemmet/barnet vitne til vold					1					1
Sum	8	1	4	4	2	9	1	1	3	33

* ikke møtt til skolestart

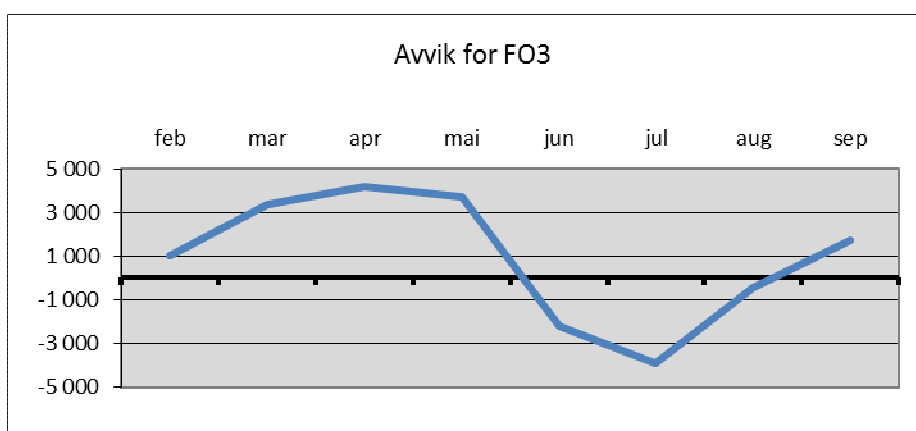
30 av 33 barn som er omfattet av meldingene er i alderen 0-12 år, 3 av 33 barn er i alderen 13-18 år.

Prognose for funksjonsområde 2B Oppvekst

Barnevernets utgifter varierer sterkt fra måned til måned og kan fort endre seg pga. både opphør av eksisterende og nye institusjonsplasseringer. Det jobbes aktivt for å holde utgiftene nede og å ta i bruk billigere og bedre lokale tiltak. Dette er særlig viktig i forhold til 2015. Det forventes at barnevernet vil få et merforbruk på 7 millioner, mens de øvrige tjenestene innen funksjonsområde vil få et mindreforbruk på 1 million. Hele funksjonsområdet 2B vil få et merforbruk på 6 millioner.

Funksjonsområde 3 – Pleie og omsorg

Funksjon	Funksjon (T)	Bokført				Sum				
		denne periode	Bokført hittil i år	Budsjett hittil i år	Avvik	korrigeringer	Korrigert avvik	Opprinnelig budsjett	Justert budsjett	Endr avvik aug-sept
234	Aktiviserings- og servicetjen. for eldre og funksj.h	-3	10	24 478	24 469	226	24 243	30 389	31 784	2 888
2341	Aktiviserings- og servicetjen. (under 67 år)	1 672	12 238	0	-12 238	350	-12 588	0	0	-2 098
2342	Aktiviserings- og servicetjen. (over 67 år)	912	10 177	0	-10 177	0	-10 177	0	0	-912
253	Helse- og omsorgstjenester i institusjon	-3 318	-2 685	152 177	154 862	0	154 862	203 432	203 473	17 533
2531	Helse- og omsorgstjen. i institusjon (under 67 år)	4 329	59 244	0	-59 244	0	-59 244	0	0	-6 029
2532	Helse- og omsorgstjen. i institusjon (over 67 år)	10 217	95 935	0	-95 935	0	-95 935	0	0	-10 217
254	Helse- og omsorgstjenester til hjemmeboende	10 295	129 086	128 394	-692	501	-1 193	184 298	177 367	688
2541	Helse- og omsorgstjen. hj.boende (under 67 år)	-32	-277	0	277	0	277	0	0	-171
2542	Helse- og omsorgstjen. hj.boende (over 67 år)	-121	-1 165	0	1 165	0	1 165	0	0	121
261	Institusjonslokaler	0	0	-940	-940	0	-940	0	0	545
2612	Institusjonslokaler brukere over 67 år	515	-820	0	820	0	820	0	0	-515
733	Transport (ordninger) for funksjonshemmede	1 499	7 212	7 623	412	0	412	11 411	11 412	308
F03	Pleie og omsorg	25 965	308 954	311 734	2 779	1 077	1 702	429 530	424 036	2 139



Rammeøkninger budsjett funksjonsområde 3:

- funksjon 254 – overførte øremerkede midler 2013 kr 0,535 mill.
- funksjon 234 – tilskudd senior/eldresentrene (byrådets sak 110414 nr 14) kr 1,729 mill.
- funksjon 234 – trening på eldresentrene kr 0,277 mill.
- div.funksj. – budsjettsalderingssaken BU 190614 reduksjon kr 11,230 mill.

Korrigert regnskap pr 30.september viser 1,7 million i mindreforbruk for hele funksjonsområdet.

Helse- og omsorgstjenester i institusjon (funksjon 253)

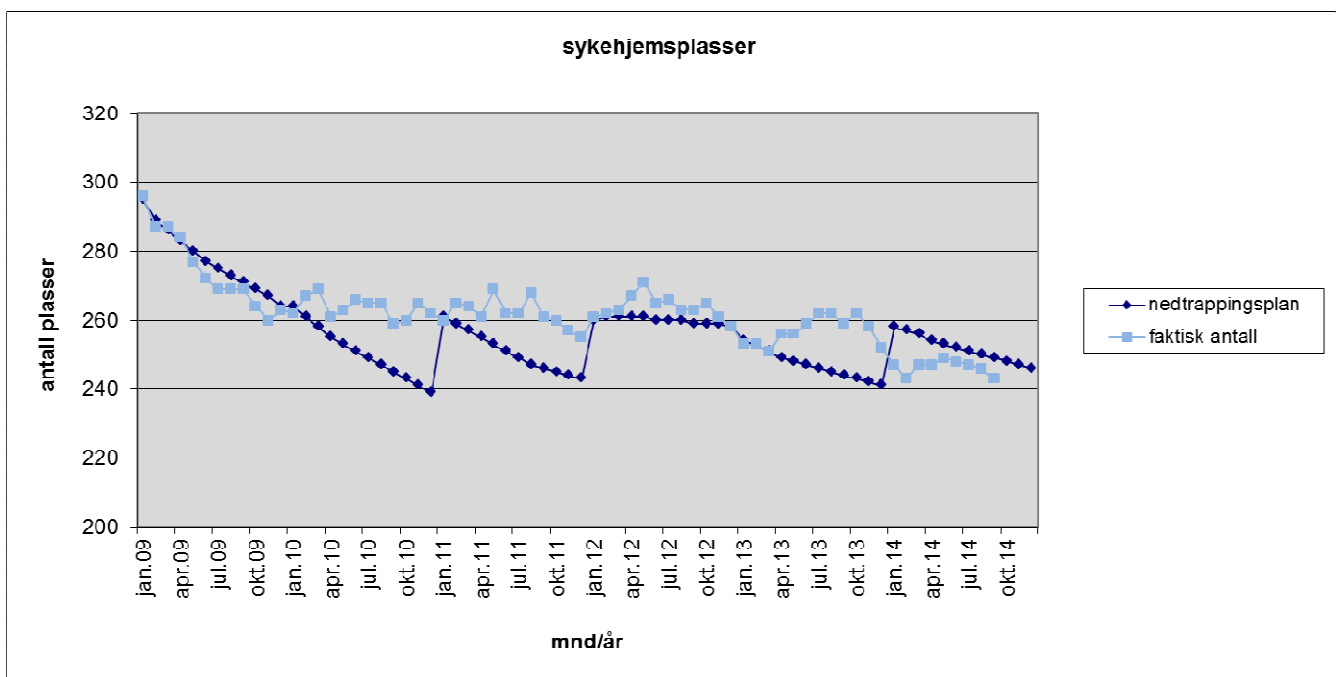
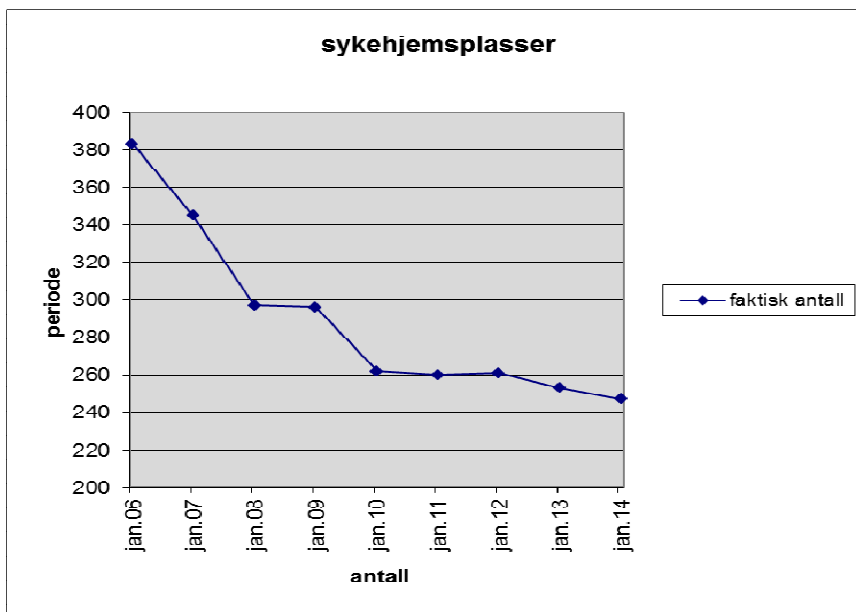
Funksjonen samlet (253, 2531 og 2532) har et merforbruk på kr 0,3 million.

Sykehjemsplasser

Bydelsutvalget har i bydelsbudsjettet vedtatt nedtrapping fra 259 til 246 plasser i løpet av 2014. Status nedtrapping ved utgangen av september er 243 kjøpte plasser, mot 249 budsjettet. Merforbruket er en følge av lavere vederlagsinntekter enn budsjettet og kjøp av noen dyrere plasser. Det forventes at vederlagsinntektene tar seg opp noe på slutten av året.

Tabell nedtrapping av sykehjemsplasser kjøpt fra sykehjemsetaten 2014 (koststed 71588)

Måned	Antall budsjetterte plasser	Budsjettert reduksjon	Antall plasser Faktisk	Akkumulert avvik (71588) (i kr 1000)
januar	258	-1	247	-253
februar	257	-1	243	645
mars	256	-1	247	925
april	254	-2	247	1132
mai	253	-1	249	735
juni	252	-1	248	175
juli	251	-1	247	-721
august	250	-1	246	-1247
september	249	-1	243	-1415
oktober	248	-1		
november	247	-1		
desember	246	-1		



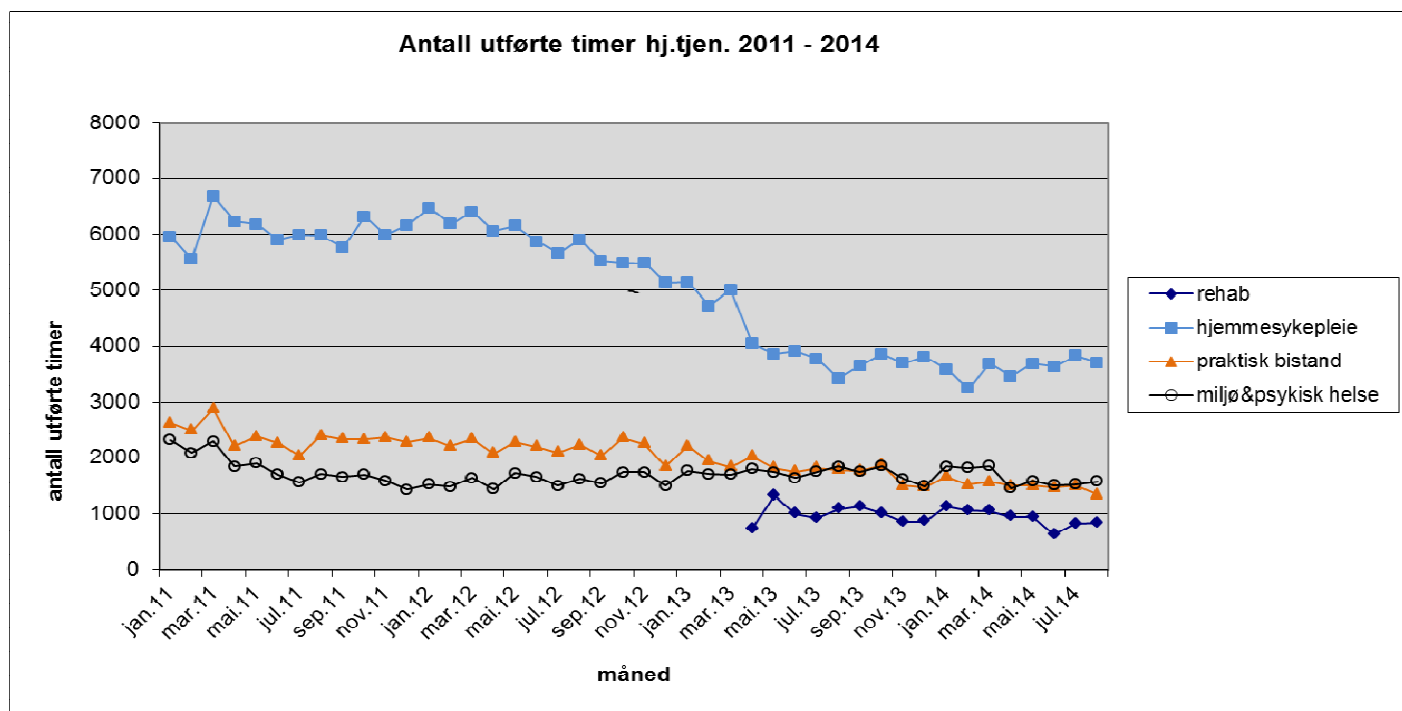
Samhandlingsreformen

På årsbasis er det i bydelbudsjettet satt av 0,8 mill. til betaling for utskrivningsklare pasienter. Til og med september er utbetalt kun kr 73 000,-.

Helse- og omsorgstjenester til hjemmeboende (funksjon 254)

Funksjon 254, 2541 og 2542 har et mindreforbruk på kr 0,2 million. Dette er jevnt fordelt på flere kostnadssteder. Resultatet blir noe bedre når utestående inntekter sykepenger er gjort opp, noe det ikke er korrigert for.

Diagram nedenfor viser antall utførte vedtakstimer i bydelens hjemmetjeneste.



Aktiverings- og servicetjenester for eldre og funksjonshemmede (funksjon 234)

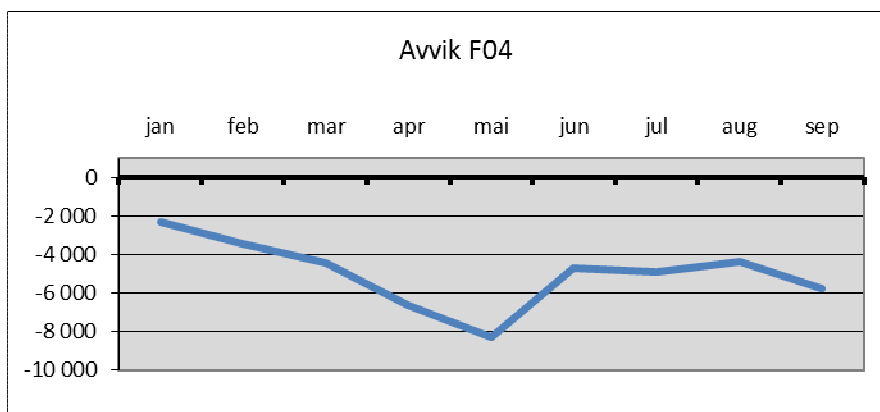
Aktivering og servicetjenester har et mindreforbruk på 1,5 millioner. Noe av dette har sammenheng med tilskuddsmidler fra Helsedirektoratet og noe er en følge av mindreforbruk på dagsenteret Trondheimsveien 100 og i Omsorg+ (Helgesensgate).

Prognose for funksjonsområde 3 Pleie og omsorg

Til sammen beregnes det at funksjonsområde vil få et mindreforbruk på kr 3 millioner.

Funksjonsområde 4 – Økonomisk sosialhjelp og kvalifiseringsprogram

Funksjon	Funksjon (T)	Bokført				Sum				
		denne periode	Bokført hittil i år	Budsjett hittil i år	Avvik	korrigeringer	Korrigert avvik	Opprinnelig budsjett	Justert budsjett	Endr avvik aug-sept
276	Kvalifiseringsordningen	4 332	37 149	37 708	559	0	559	50 260	50 953	83
281	Økonomisk sosialhjelp	12 220	100 775	94 437	-6 338	0	-6 338	127 096	128 470	-1 514
F04	Økonomisk sosialhjelp	16 552	137 924	132 145	-5 779	0	-5 779	177 356	179 423	-1 431



Rammeøkninger budsjett funksjonsområdet 4:

- a. Funksjon 281 – budsjettsalderingsaken BU 190614 økning kr 11,523 mill.

Kvalifiseringsprogram (funksjon 276) – se kommentar under funksjonsområdet 1.

Økonomisk sosialhjelp (funksjon 281):

Merforbruk i forhold til internt budsjett er på 6,3 millioner, en økning med 1,3 million i forhold til august.

Tabell netto utgifter økonomisk sosialhjelp 2014

Måned	(A) Netto akkumulert budsjett (*) (i kr 1000)	Antall klienter pr. mnd. måltall budsjett	Faktisk antall klienter pr. mnd (**)	Gj.snitt utbetalt pr klient (**)	B) Utbetalt (i kr 1000) hittil i år netto (***)	(A-B) Avvik (i kr 1000) hittil i år (akkumulert)
januar	kr 7 830	800	827	kr 12 261	kr 10 014	-kr 2 184
februar	kr 17 576	800	907	kr 12 542	kr 21 400	-kr 3 824
mars	kr 27 322	800	971	kr 12 024	kr 31 700	-kr 4 378
april	kr 37 068	800	927	kr 12 177	kr 43 291	-kr 6 223
mai	kr 46 813	800	999	kr 13 897	kr 55 253	-kr 8 440
juni	kr 62 320	800	912	kr 12 711	kr 67 338	-kr 5 018
juli	kr 73 026	800	924	kr 14 306	kr 78 088	-kr 5 062
august	kr 83 731	800	901	kr 12 507	kr 88 555	-kr 4 824
september	kr 94 437	800	976	kr 12 770	kr 100 775	-kr 6 338
oktober		800				
november		800				
desember		800				

(*) vedtatt netto budsjett i dok-3 kr 116,947 mill. minus 10,149 mill. justert til Intro/AAP-oppfølging, styrket med 11,523 mill. i budsjettsaldering juni.

(**) tall saksbehandlingsystem OSKAR (ekskl. klienter med kun KVP-stønning)

(***) netto Agresso tall

NB: tallene er eksklusiv klienter som kun mottar kvalifiseringsstønning

Diagram antall sosialklienter 2010-2014

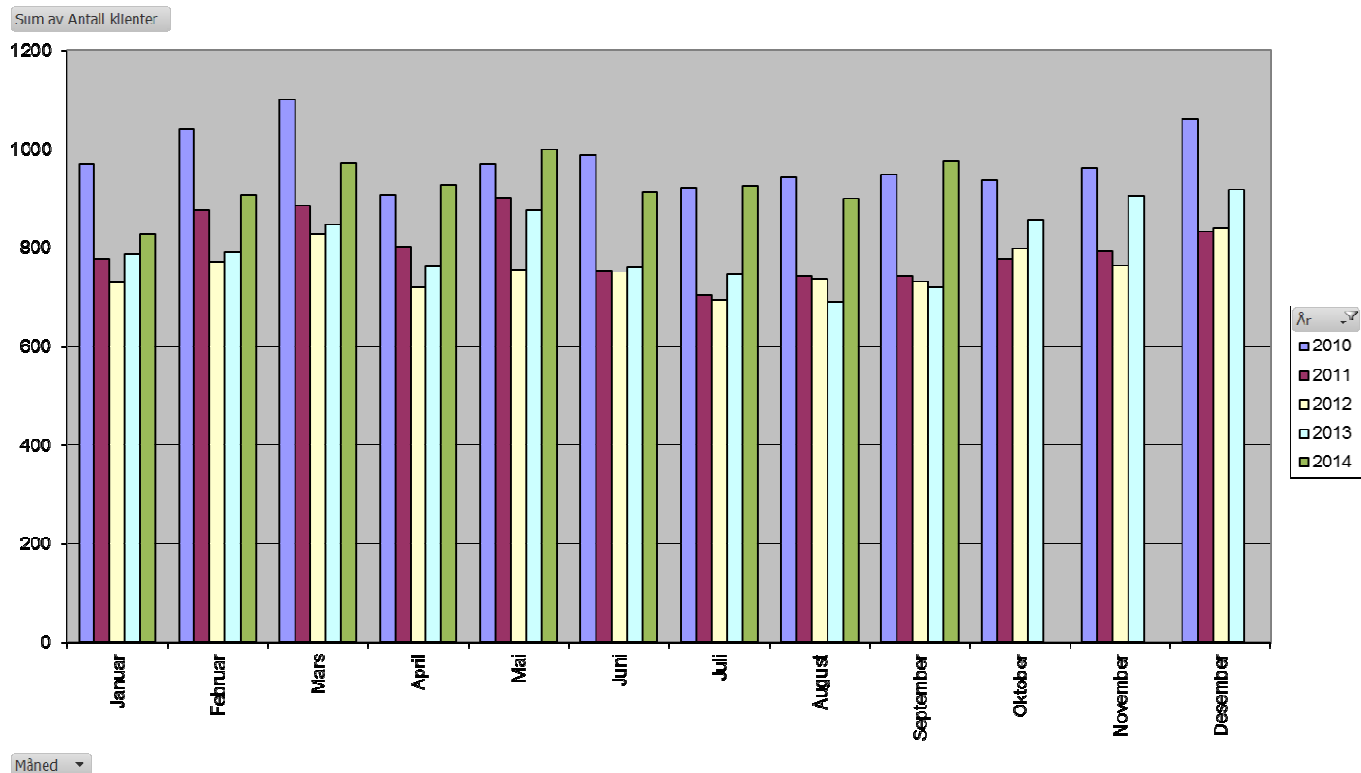
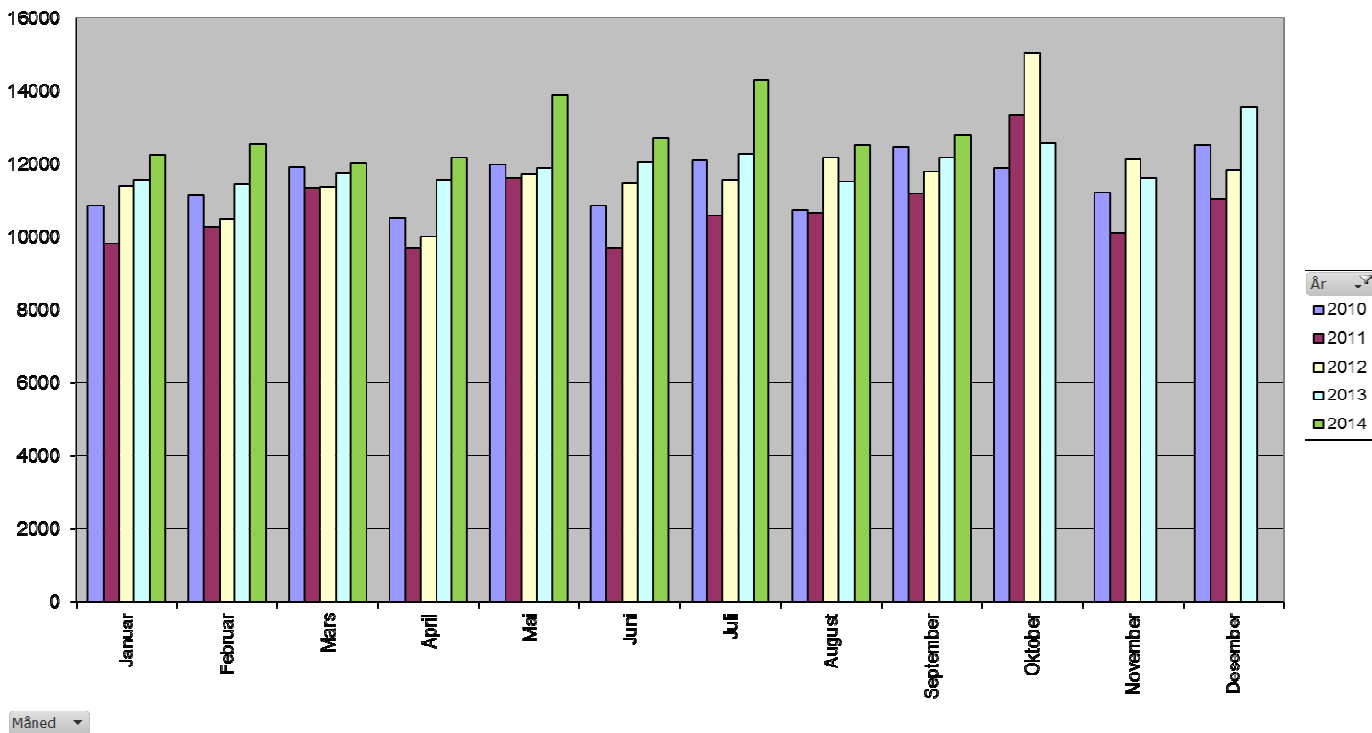


Diagram gjennomsnittets utbetaling pr klient 2010-2014

Sum av Gj.sn.pr klient



Bydelsutvalget vedtok i budsjett å overføre 10,1 millioner til driftsrammen: 8 millioner til introduksjonsprogrammet og 2,1 million til et oppfølgings/helseavklaringsprosjekt for personer med Arbeidsavklaringspenger (AAP prosjektet). I salderingssak/disponering av mindreforbruk 2013 vedtok bydelsutvalget å tilbakeføre 11,5 millioner til rammen.

Antall klienter med utbetaling av økonomisk sosialhjelp har i 2014 økt fra 827 i januar til nærmere 1000 i mai og 976 i september (snitt 927). Gjennomsnittet er et langt høyere enn i samme periode i 2013 (snitt 775 klienter). For øvrig vises det til eget saksfremlegg om merforbruk økonomisk sosialhjelp – status og tiltak (BU 25.09.2014).

Prognose funksjonsområde 4 Økonomisk sosialhjelp

Det beregnes merforbruk 8 millioner på økonomisk sosialhjelp i 2014.

Prognose bydelen totalt 2014

Bydelsutvalget vedtok i møte i juni sak om budsjettsaldering og disponering av mindreforbruk 2013. Prognostisert merforbruk på blant annet barnevern og økonomisk sosialhjelp ble vedtatt dekket av 7,1 millioner av mindreforbruk 2013 samt en merinntekt på 6 millioner i forhold til krav ført i balansen i 2013 for refusjon brukere med kostnadskrevende tiltak.

Bydelsadministrasjonen har i oktober hatt et ekstraordinært møte i medbestemmelsesutvalget og det er vedtatt begrensninger i tjenestenes myndighet til å ansette både i faste stillinger og vikariater, i myndighet til overtid og til innkjøp. Dette for å begrense merforbruket i 2014 mest mulig. Mulige virkninger av dette er hensyntatt i prognosene.

Bydelen har per 30. september en prognose på et merforbruk på 8 millioner på økonomisk sosialhjelp og et merforbruk på den øvrige driften på 1 million. Som vist i avsnittet ovenfor er budsjettet saldert med 13,1 million merinntekt og mindreforbruk gjeldene 2013. Dette betyr at i

tillegg til et merforbruk på 11,5 millioner som må dekkes i 2015 vil bydelen gå inn i 2015 med et aktivitetsnivå på økonomisk sosialhjelp som er 8 millioner høyere enn budsjett og et aktivitetsnivå på drift som er 14,1 (13,1+1) millioner høyere enn budsjetttramme 2014.

Bydelsdirektørens forslag til vedtak:

Økonomirapportering per 30. september 2014 tas til orientering.

Oslo, 20.oktober 2014

Heidi Larssen

bydelsdirektør

Funksjon	Funksjon (T)	Bokført denne periode	Bokført hittil i år	Budsjett hittil i år	Avvik	Sum korrigeringer	Korrigert avvik	Opprinnelig budsjett	Justert budsjett	Endr avvik aug-sept
100	Politisk styring	37	764	950	187	117	70	1 305	1 305	5
120	Administrasjon	319	1 764	1 830	66	0	66	38 170	2 732	-18
130	Administrasjonslokaler	0	1 003	0	-1 003	-1 003	0	4 396	0	0
180	Diverse fellesutgifter	0	0	0	0	0	0	0	0	0
190	Interne serviceenheter	199	10 819	11 976	1 157	1 157	0	0	17 631	-3
233	Annet forebyggende helsearbeid	119	905	941	37	0	37	1 261	1 265	-11
241	Diagnose, behandling, re-/habilitering	2 196	23 810	23 294	-516	0	-516	28 996	31 200	68
242	Råd, veiledning og sosial forebyggende arbeid	5 717	47 997	48 762	765	-747	1 512	65 315	65 955	213
243	Tilbud til personer med rusproblemer	1 820	13 931	15 189	1 259	0	1 259	8 755	20 531	1 027
265	Kommunalt disponerte boliger	-134	-583	-645	-62	-202	140	-1 416	-1 416	337
273	Arbeidsrettede tiltak i kommunal regi	3 203	16 424	13 537	-2 888	-350	-2 538	14 451	18 164	-797
275	Introduksjonsordningen	1 450	10 853	9 779	-1 074	0	-1 074	-128	7 918	-311
283	Bistand til etablering og oppretth egen bolig	569	4 572	3 052	-1 520	0	-1 520	4 271	4 283	-493
335	Rekreasjon i tettsted	89	377	-384	-761	-388	-373	212	220	122
860	Motpost avskrivninger	-5	-43	0	43	0	43	0	0	5
F01	Helse, sosial og nærmiljø	15 578	132 593	128 282	-4 312	-1 416	-2 896	165 590	169 789	144
201	Førskole	25 582	272 029	270 091	-1 937	-2 039	102	359 910	368 659	646
211	Styrket tilbud til førskolebarn	2 367	19 538	19 281	-257	-260	3	19 926	27 696	607
221	Førskolelokaler og skuss	5 225	51 462	52 521	1 059	56	1 003	70 943	71 938	531
F02A	Barnehager	33 174	343 029	341 894	-1 135	-2 243	1 108	450 779	468 293	1 784
231	Aktivitetstilbud barn og unge	2 867	13 805	15 161	1 356	-188	1 544	21 129	23 645	-227
232	Forebygging, helsestasjons- og skolehelsetjen.	2 550	19 995	21 397	1 402	954	448	30 317	30 313	92
244	Barneverntjeneste	4 044	34 182	33 675	-507	-948	441	43 653	46 598	980
251	Barnevernstiltak (ikke plassert av barnevernet)	701	6 726	5 023	-1 704	0	-1 704	6 547	6 697	-143
252	Barnevernstiltak (barnet plassert av barnevernet)	6 832	60 806	58 072	-2 734	124	-2 858	69 084	75 934	-555
F02B	Oppvekst	16 995	135 513	133 327	-2 186	-58	-2 128	170 730	183 187	147
234	Aktiviserings- og servicetjen. for eldre og funksj.h	-3	10	24 478	24 469	226	24 243	30 389	31 784	2 888
2341	Aktiviserings- og servicetjen. (under 67 år)	1 672	12 238	0	-12 238	350	-12 588	0	0	-2 098
2342	Aktiviserings- og servicetjen. (over 67 år)	912	10 177	0	-10 177	0	-10 177	0	0	-912
253	Helse- og omsorgstjenester i institusjon	-3 318	-2 685	152 177	154 862	0	154 862	203 432	203 473	17 533
2531	Helse- og omsorgstjen. i institusjon (under 67 år)	4 329	59 244	0	-59 244	0	-59 244	0	0	-6 029
2532	Helse- og omsorgstjen. i institusjon (over 67 år)	10 217	95 935	0	-95 935	0	-95 935	0	0	-10 217
254	Helse- og omsorgstjenester til hjemmeboende	10 295	129 086	128 394	-692	501	-1 193	184 298	177 367	688
2541	Helse- og omsorgstjen. hj.boende (under 67 år)	-32	-277	0	277	0	277	0	0	-171
2542	Helse- og omsorgstjen. hj.boende (over 67 år)	-121	-1 165	0	1 165	0	1 165	0	0	121
261	Institusjonslokaler	0	0	-940	-940	0	-940	0	0	545
2612	Institusjonslokaler brukere over 67 år	515	-820	0	820	0	820	0	0	-515
733	Transport (ordninger) for funksjonshemmede	1 499	7 212	7 623	412	0	412	11 411	11 412	308
F03	Pleie og omsorg	25 965	308 954	311 734	2 779	1 077	1 702	429 530	424 036	2 139
276	Kvalifiseringsordningen	4 332	37 149	37 708	559	0	559	50 260	50 953	83
281	Økonomisk sosialhjelp	12 220	100 775	94 437	-6 338	0	-6 338	127 096	128 470	-1 514
F04	Økonomisk sosialhjelp	16 552	137 924	132 145	-5 779	0	-5 779	177 356	179 423	-1 431
SUM	BYDELEN TOTALT	108 264	1 058 014	1 047 381	-10 633	-2 640	-7 993	1 393 985	1 424 728	2 782

Korrigert avvik hele bydelen

