



Oslo kommune
Bydel Alna
Bydelsadministrasjonen

Møteinnkalling 5/14

Møte: Oppvekst- og kulturkomiteen
Møtested: Furuset senter, Bydelssalen inngang A - 2.etg.
Møtetid: Tirsdag 28. oktober 2014 kl. 18.00
Sekretariat: 93861147

OBS!

Komiteen settes som styre for Furuset frivilligsentral kl. 17.00

SAKSKART

- **Åpen halvtime**
- **Godkjenning av innkalling**
- **Godkjenning av sakskart**
- **Godkjenning av protokoll fra møte 23. september 2014**
- **Informasjon fra bydelsadministrasjonen – orienteringer**

Saker til behandling

Sak 14/14 Ekstra midler til utelekeplass og vikarer i barnehager1
Sak 15/14 Samspill mellom frivilligsentralene og andre tiltak i Bydel Alna.....3

- **Eventuelt**

Arvid Berg-Hansen
leder

Eivind Fivelsdal
sekretær

Sak 14/14 Ekstra midler til utelekeplass og vikarer i barnehager

Arkivsak: 201401323

Arkivkode: 121.4

Saksbehandler: Kristin Tverberg

Saksgang	Møtedato	Saknr
Oppvekst- og kulturkomiteen	28.10.14	14/14
Bydelsutvalget	20.11.14	

EKSTRA MIDLER TIL UTELEKEPLASS OG VIKARER I BARNEHAGER

Sammendrag:

I Bydelsutvalget 19.06.14 budsjettjusteringer, sak 28/14 ble det vedtatt å bevilge kr 500.000 til vikarer i barnehagen og kr. 500.000 til vedlikehold på utelekeplass. BU har i sitt verbalvedtak bedt om en evaluering og oppdatering om dette. Denne saken gir en oppdatering.

Saksframstilling:

Det ble fattet to vedtak i budsjettet:

1) Vedlikehold av kommunale barnehager i Bydel Alna

Bydelsutvalget viser til dialogmøtene de siste årene og BU-sak 34-2014 om vedlikehold av de kommunale barnehagene i Bydel Alna. Vi ser at det er et visst vedlikeholdsetterselep og det settes av kr 500 000,- til å utbedre uteområdene, som er bydelens ansvar. Gruppelederne forelegges en sak som viser hvilke barnehager som foreslås oppgradert innen uteområdene i 2014. Det legges fram en sak for BU seinere i år som viser behovet for midler til dette i 2015 budsjettet

2) Vikarmidler til kommunale barnehager i Bydel Alna

Bydelsutvalget viser til dialogmøtene de siste årene og BU-sak 33-2014 om vikarmidler i de kommunale barnehagene i Bydel Alna. Bydelsutvalget er opptatt av tilstrekkelig med ansatte på jobb til en hver tid i våre kommunale barnehager. Vi ser at det er forholdsvis store sykefraværstall i barnehagene og at det også er store forskjeller barnehagene i mellom. Her bør bydelen høste av de gode erfaringene vi har fra de barnehagene som har god utvikling på sykefraværstall.

Bydelsutvalget ønsker et forsøk på å sette av mer penger til vikarmidler og at det settes av kr 500 000,- til dette. Hensikten er å benytte disse ekstra midlene på 4 til 6 barnehager, for å se om dette vil påvirke sykefraværet. Gruppelederne forelegges en sak som viser hvilke barnehager som foreslås tatt med i dette prøveprosjektet. Det er viktig at dette evalueres og BU ønsker en sak om dette, og holdes oppdatert på forsøket.

Det orienteres her om følgende:

1. Vedlikehold av kommunale barnehager

Til vedlikehold av utelekeplass har bydelen valgt å prioritere utskifting av tømmerstokker rundt sandbasseng i 14 barnehager:

I Alna Sør barnehageenhet omfattes barnehagene:

Lohøgda, Smalvollskogen, Stjernemyra, Solfjellet og Teisen Vest

I Alna Midtre barnehageenhet omfattes barnehagene:

Furua, Lindebergstua, Lindebergskogen, Plassen, Trosterud senter, Fagerholt og Stubberudlia

I Alna Nord barnehageenhet omfattes barnehagene:
Lia og Linjen.

Det er foretatt innhenting av pristilbud og arbeidet skal være gjennomført i løpet av oktober 2014.

I tillegg er noe av midlene brukt til sikring av lekeplassutstyr som ble flyttet fra Furuhuset til Østausa, Kurland, Furustien og Linjen barnehage.

2. Vikarmidler til kommunale barnehager

De ekstra vikarmidlene blir brukt på følgende måte:

1) Tre barnehager skiller seg ut ved sykefravær over 20 % over flere år.

Dette gjelder barnehagene: Plassen, Karihaugen og Stjernemyra.

Disse barnehagene har hatt høyt sykefravær over lang tid og en har opp mot 29 % langtidsfravær. To av barnehagene har også høyt korttidsfravær som bl.a begrunnes med å være slitasje- og stressrelatert.

Hver av de tre barnehagene får tilført 1 ekstra ressurs ut over det faste personalet i en periode midt på dagen da personalbehovet er størst. Det er inngått kontrakt med Personalhuset om tre vikarer, hver i 80 % stilling, for perioden 01.09. t.o.m. 19.12.2014. Ressursene fordeles i utgangspunktet på en person i hver av de tre barnehagene, med mulighet for omdisponering og endringer ut fra behov i den enkelte barnehage.

2) Av de resterende midlene er avsatt kr 40 000 til hver enhet til bruk av vikar ved akuttbehov.

I barnehageenhet Nord fordeles disse sentralt fra enheten, Midtre barnehageenhet har prioritert Furua barnehage pga høyt sykefravær over lang tid, og barnehageenhet Sør har valgt hovedfokus på Teisenparken barnehage som også har hatt høyt sykefravær over lang tid.

Ved å disponere de ekstra midlene på denne måten vil det kunne gi erfaringer fra to ulike fordelingsmodeller. Resultatenhetsledene vil følge spesielt opp de barnehagene som får tilført ekstra ressurser og bruke erfaringene som blir gjort inn i det videre arbeidet med å redusere fravær. Første evalueringsmøte er i oktober.

På grunn av generelt høyt fravær i bydelens tjenester over flere år har bydelsdirektøren satt ned en prosjektgruppe som skal utarbeide premissgrunnlag for arbeid med nærværsledelse. Erfaringene som blir gjort ut fra de ekstra ressursene til vikarmidler i barnehagene vil inngå i det videre arbeidet rundt dette temaet.

BU vil bli holdt oppdatert om evaluering og oppfølging.

Bydelsdirektørens forslag til vedtak

Oppvekst- og kulturkomiteen tar sakene om oppfølging av ekstra midler til utelekeplass og vikarer i kommunale barnehager til orientering.

Tore Olsen Pran
bydelsdirektør

Ellen Liljedahl
avdelingsdirektør

Sak 15/14 Samspill mellom frivilligsentralene og andre tiltak i Bydel Alna

Arkivsak: 201401366

Arkivkode: 356.6

Saksbehandler: Eivind Fivelsdal

Saksgang	Møtedato	Saknr
Oppvekst- og kulturkomiteen	28.10.14	15/14
Helse- og sosialkomiteen	29.10.14	
Bydelsutvalget	20.11.14	

SAMSPILL MELLOM FRIVILLIGSENTRALENE OG ANDRE TILTAK I BYDEL ALNA

Bakgrunn

Bydelsdirektøren legger frem sak om bydelens frivilligsentraler på bakgrunn av bydelsutvalgets vedtak i forbindelse med budsjettbehandlingen for 2014:

Bydelsutvalget ønsker foreløpig ikke å flytte frivilligsentralen fra Haugerud og vi ber bydelsdirektøren komme med en sak til BU, som ser hvordan frivilligsentralene i vår bydel kan samspille med øvrige aktiviteter i vår bydel.

Under arbeidet med saken er det avdekket at frivilligsentralene mangler vedtekter som er i tråd med statens retningslinjer av 2005 (revidert 28.januar 2010) for drift av frivilligsentraler.

Vedtektene må blant annet inneholde mandat fra eier som regulerer hvem som har regnskaps- og budsjettansvar, ansettelsesmyndighet, samt arbeidsgiver- og arbeidslederansvar. Fordi frivilligsentralene i følge de samme retningslinjene skal ha en organisering med egne styrer og årsmøter, må det finnes vedtekter som – i tråd med statens retningslinjer – gjør det mulig for bydelen å være eier.

Samtidig belyses fordelene ved å samlokalisere frivilligsentraler med øvrige aktiviteter i bydelen. Samlokalisering gjør det mulig å oppfylle statens kriterier for sektorovergrepene frivillig- og nærmiljøsentraler, oppfylle bydelsutvalgets vedtak om sambruk av bydelens leide arealer og legger samtidig til rette for bedre samspill med bydelens øvrige aktiviteter.

Historikk, statens føringer og frivilligsentralenes funksjoner

Tanken om frivilligsentraler i Norge ble opprinnelig lansert av Røde Kors tidlig på 90 tallet, ideen hadde man med fra USA der de hadde hørt om noe man kalte *clearing houses*. Dette var lokale ordninger der frivillige og brukere kunne henvende seg for å få kontakt med en frivillig instans som best kunne ivareta deres behov.

Forarbeidene til dagens frivilligsentraler endte med en statlig støtteordning i 1991, da Stortinget samme år bevilget 30 millioner kroner til et forsøk «med utprøving av praktiske modeller for mobilisering av frivillige, hovedsakelig innen omsorgssektoren». Midlene skulle, da som nå, brukes til lønn til stillinger for koordinering av den frivillige innsatsen: ledere for frivilligsentralene.

De første årene dekket staten alle lønnskostnader for lederne av det som den gang het frivillighetssentraler. Fra 1997 og i statens nåværende retningslinjer, gjelder følgende krav: «Maksimalt tilskudd forutsetter daglig leder ansatt i 100 % stilling og minimum 40 % lokal finansiering av driften.»

Det var satt få begrensninger, om noen, på hvilke organisasjoner som kunne drive en frivilligsentral, og sentralene fant etter hvert seg selv plassert et sted mellom det statlige og sivilsamfunnet.

I St. meld. 39 (2006/2007) slo regjeringen fast at de norske frivilligsentralene i fremtiden bør fungere som *sektorovergripende nærmiljøsentraler*. Dette innebærer endring fra den eldre typiske frivilligsentralen som formidlet en-til-en-hjelp, selv om det fremstår som noe uklart hva regjeringen mente med betegnelsen.¹

St.meld. 39 og omtalen av sentralene forsterker retningslinjene fra 2005. Sentralenes virke blir stadig åpnere definert, og det er tilsynelatende i større grad opp til lokale initiativtakere å forme egen organisasjon og aktiviteter. Imidlertid ønsket regjeringen at sentralene skal være sektorovergripende. De skulle arbeide på flere områder – kultur- og fritid, så vel som omsorg og sosiale tiltak. Ved å legge vekt på aktiviteter, styrket stortingsmeldingen det tenkesettet der deltakere ved sentralene blir likeverdige deltakere snarere enn til *frivillige og brukere*.

Et viktig signal i meldingen er at sentralene skulle ha en tydelig lokal forankring. Dette er også tydeliggjort med benevnelsen *nærmiljøsentraler*. Sentralenes koordinerende rolle blant frivillige lag, foreninger og det offentlige blir også understreket. Ifølge meldingen burde sentralene kunne bidra med informasjon og kunnskap til andre aktører på det lokale frivillighetsfeltet. Meldingen gjorde det videre klart at regjeringen ikke ønsket å legge føringer på hvem som skal eie sentralene, men at man fremdeles ville gi økonomisk støtte også til de omdiskuterte kommunale sentralene.

I en rapport fra Institutt for samfunnsforskning (2008) er frivilligsentralenes ulike funksjoner belyst:

Formidlingsfunksjonen

Frivilligsentraler kan danne et formidlende ledd mellom frivilliges ønsker om å yte en innsats, og ulike individuelle mottakere. Dette kaller vi *formidlingsfunksjonen*. Når formidling mellom brukere og frivillige foregår innen den enkelte sentral kan man snakke om intern formidling. Når formidling foregår til andre, offentlige eller sivile aktører kan man snakke om viderefremidling.

Intergrasjonsfunksjonen

Frivilligsentraler kan initiere, eller iverksette aktiviteter som knytter enkeltpersoner sammen i sosiale/integrerende fellesskap. Eksempelvis turer, utflukter, kurs og lignende. Dette kaller man integrasjonsfunksjonen.

Samarbeidsfunksjonen

Frivilligsentraler kan på ulike måter samarbeide med andre lokale aktører. Ordet «samarbeid» rommer et stort spekter av samhandlingsformer, fra uforpliktende, informerende samtaler og møter, til tett sammenveving av felles aktiviteter. Summen av alle slike relasjoner til andre kaller man for samarbeidsfunksjonen.

¹ Liv Dugstad og Håkon Lorentzen: Alle til lags – frivillighetssentralen i nærmiljøet, Institutt for samfunnsforskning 2008

Koordineringsfunksjonen

Frivilligsentraler kan bidra til bedre samordning av egne og andre aktiviteter i lokalsamfunnet. Sentralen kan huse råd, utvalg og andre aktiviteter som involverer kommunale og frivillige organisasjoner. Eller ta initiativ til fellesprosjekter, på tvers av organisasjonsgrenser. Dette kaller vi koordineringsfunksjonen.

Infrastrukturfunksjonen

Frivilligsentraler kan på ulike vis stå for tiltak som kommer hele det frivillige organisasjonslivet til gode. Det kan dreie seg om kompetansehevende kurs, ledertrening, utlån av lokaler med mer. Også informasjonskampanjer, vervekampanjer og andre måter å skape oppmerksomhet på, hører hjemme her. Dette kaller man for infrastrukturfunksjonen. Frivilligsentralene bør her se sin rolle som et koordinerende ledd mellom lag og organisasjoner og mellom det frivillige og det offentlige (St.meld. nr. 39 (2006-2007) s. 204). Dette er en viktig formulering, for her uttrykker regjeringen et klart ønske om at sentralene lokalt skal fylle en koordinerende rolle.

Vi merker oss at kafedrift ikke er nevnt.

Frivilligsentralene i Bydel Alna

I Bydel Alna er det for tiden tre frivilligsentraler, Ellingsrudåsen frivilligsentral, Furuset Frivilligsentral og Haugerud frivilligsentral. Beskrivelsene fremkommer etter innspill fra frivilligsentralenes daglige ledere:

Ellingsrudåsen frivilligsentral

Ellingsrudåsen frivilligsentral er lokalisert inne på Ellingsrudåsen T-banestasjon, med kontor, te-kjøkken og møteplassen "Store Verden". Frivilligsentralen dekker i hovedsak Ellingsrudåsen og Karihaugen. Fra 1. november 2014 får sentralen nye lokaler på Ellingsrudåsen senter ca. 50 meter fra T-banestasjonen. Med nye lokaler får sentralen et bedre arbeidsmiljø, samt mulighet til å ha aktiviteter i frivilligsentralens lokaler.

Møteplassen "Store Verden" på T-banestasjonen er tenkt holdt åpen så mye som mulig ved hjelp av frivillige mv. P.t. foreligger det imidlertid ikke noen endelig løsning på driften.

Ellingsrudåsen frivilligsentral legger til rette for frivillig arbeid, aktiviteter og møteplasser i nærmiljøet. Man har egne tiltak som organiseres av frivillige i samarbeid med daglig leder, i tillegg til at man hjelper frivillige organisasjoner og nettverk med å gjennomføre ulike tiltak. Sentralen arbeider i forhold til hele befolkningen, men ser ungdom som sin viktigste målgruppe. Sentralen fokuserer mer på å legge til rette for aktiviteter og møteplasser enn på å organisere frivillige i en-til-en-hjelp.

Eksempler på egne tiltak som organiseres av frivillige i samarbeid med daglig leder:

Ellingsruddagene, kinoturer, ungdomsgruppe, malekurs, badeturer, slalåm, hobbyverksted, fotballcup, museum, kunstutstillinger, utlån av bøker og vaffeldag. Eksempler på tiltak som frivillige organisasjoner gjennomfører med sentralens hjelp: *Nærmiljøkonferanse, julegrantenning, korøvelser, øving til danseforestilling, SuperRusken, veldedighet, lokalhistorisk vandring, minnefond og natteravn.* Eksempler på en-til-en-hjelp: *Innkjøp, følge til lege, barnevakt, sjauing og hundepass.*

Sentralen har ca. 70 aktive frivillige i aktivitet per år. I snitt deltar over tusen personer årlig på aktiviteter der frivilligsentralen er arrangør, eller medarrangør. I tillegg tar sentralen i mot ca. 2 personer årlig for praksisplass, eller for gjennomføring av samfunnsstraff. Sentralen har kun en ansatt: Daglig leder (100%).

Daglig leder mener at frivilligsentralen er en viktig faktor i det forebyggende ungdomsarbeidet på Ellingsrud, blant annet ved å gi "ungdom på drift" mestringfølelse og innflytelse. Videre mener daglig leder at frivilligsentralen bidrar til en positiv og engasjert stemning blant mange beboere på Ellingsrud, ved å støtte nye initiativer og ved å hjelpe frivillige organisasjoner og at det er lettere å gjøre noe positivt for nærmiljøet sitt når man har en frivilligsentral i ryggen.

Haugerud frivilligsentral

Haugerud frivilligsentral er lokalisert i samme bygg som Haugerud seniorsenter, like ved Haugerud T-banestasjon.

Frivilligsentralen dekker Teisen, Tveita, Hellerud, Haugerud, Trosterud, Lutvann og Lindeberg og er åpen for alle, uansett alder og bakgrunn.

Sentralen fremheves som et sted der folk kan finne noe meningsfullt å gjøre på fritiden, skape nye relasjoner og den er en uformell møteplass med god takhøyde. Haugerud frivilligsentral legger til rette for, og oppmuntrer til frivillig arbeid via internett, annonser, artikler i aviser, på stands, etc. deriblant markedsføringsprosjekt som blant annet «Oslosentralene» og «Norgessentralene».

Sentralen driver tradisjonell kobling mellom behov og frivillighet både en-til-en (eksempelvis følge til sykehus) men også aktiviteter der flere frivillige deltar (hagearbeid, eller annet praktisk). I tillegg har sentralen aktiviteter som ledes av frivillige. Eksempler er internettkafe, turgruppe, lesering, slektsforskning mv. Sentralen samarbeider med organisasjoner om prosjekter og arrangementer. I skrivende stund har sentralen ca. 90 frivillige personer og iverksetter prosjekt etter behov og mulighet.

Furuset frivilligsentral

Sentralen, som ble opprettet i 1995 har vært lokalisert i Gransdalen 29 siden høsten 2007 og dekker fortrinnsvis Furuset og Gransdalen. Sentralen beskrives som en stabil og trygg møteplass og et kontaktpunkt for frivillighet i Bydel Alna, Gransdalen og Furusetområdet

Sentralen har aktiv kontakt med andre frivillige grupper, foreninger og tjenestesteder i bydelen og i Groruddalen. Furuset frivilligsentral har høy aktivitet og involverer mennesker fra flere kulturer i frivillig arbeid. Utfordringen er å bidra til å stimulere det store mangfoldet på en positiv måte og for å fremme inkludering, kunnskap og forståelse. Sentralen ønsker å bidra i arbeidet med bedring av folkehelsen. Furuset frivilligsentral er en sosial og trygg møteplass hvor det skjer nettverksbygging og etableres relasjoner mellom mennesker. Det ytes råd, veiledning og hjelp i åpningstiden fordi sentralen brukes samtidig av frivillige og brukere - og rollene kan skifte Sentralen er medlem av Norsk Folkehjelps anti-rasistisk sone og promoterer OXLO (OsloXtraLarge).

Sentralen hadde en nedgang i antall frivillige og brukere sist år. Årsaken ligger i at flere har sluttet som frivillige og at listene over frivillige er gjennomgått. I 2013 hadde en gruppe frivillige sporadisk ansvar for å organisere lunsj på tirsdager og tatt ansvar for «frivilligvaffelen» på fredager. Arbeidet i 2013 var i stor grad preget av en noe uvisst fremtid i forbindelse med samlokalisering med andre tjenester i enheten på Furuset senter.

Generelt ønsker brukerne av sentralens kafê i liten grad å yte frivillig arbeid. Frivilligsentralen har turgruppe på torsdager og folkehelseprosjektet har holdt kurs på mandager i ernæring og helse. Groruddalssatsingen, Røde Kors, Rabea kvinneforening, Ghanian Women Association Norway, Delphin svømmklubb, Sivanjali-Tamilsk danseskole, Selan-Tamilsk kulturgruppe for

barn og unge, Peoples Contact Forum Norway, Risaf-Afghansk Integrasjonssenter, Selvhjelpsgruppe AA, Marokkansk kvinnegruppe, samt bydelens øvrige frivilligsentraler, er blant frivilligsentralens samarbeidspartnere og brukere. Når sentralen likevel fikk et godt resultat i 2013, syldes det at sentralen fortsatt har trofaste og gode frivillige som gjør et godt arbeide for nærmiljøet sitt.

Oppsummering

Frivilligsentralene i Bydel Alna ser ut til å være slik regjeringen la opp til i Stortingsmelding 39. De fungerer som nærmiljøsentraler og kan til dels kalles sektorovergripende. Sentralene samspiller med frivillige organisasjoner, nettverk, enkeltpersoner og offentlige virksomheter i nærmiljøene. Dette fremkommer noe i sentralenes årsrapporter, men kan synliggjøres bedre og bør videreutvikles.

Kommunalt eierskap og forholdet til kommunalt og statlig regelverk

Mange kommuner har kun en frivilligsentral, men i Oslo finner vi i dag 30 frivilligsentraler. Av disse er 10 sentraler eid av kommunen, samt en som har delt privat/kommunalt eierskap (Stovner).

De statlige retningslinjene for frivilligsentraler sier følgende om sentralens vedtekter.

1) Vedtekter

- *Sentralene skal ha vedtekter som regulerer formål, organisasjonsform og beslutningsstruktur.*
- *Innholdet i vedtektene skal regulere aktivitetene i sentralen.*
- *Sentralen skal samarbeide med lokale frivillige organisasjoner, lag/foreninger og det offentlige.*

Alle bydelens tre frivilligsentraler ble opprettet før siste bydelsreform. Ved gjennomgang har det kun vært mulig å finne vedtekter for sentralene til Ellingsrudåsen frivilligsentral og Furuset frivilligsentral. Disse vedtektene er imidlertid eldre enn den siste revisjonen av de statlige retningslinjene og inneholder i tillegg enkelte faktiske feil. Det er derfor på tide å revidere vedtektene for samtlige frivilligsentraler i Bydel Alna slik at sentralene drives i tråd med de statlige retningslinjene.

Det er i hovedsak tre ulike eierformer for frivilligsentralene i Norge. *Uavhengige* (stiftelser, aksjeselskap, samvirkelag og andelslag, *organisasjonseide* (frivillige lag og foreninger, menigheter og religiøse frivillige organisasjoner) og *kommunale*. Det finnes grovt sett 1/3 av hver mot den totale summen av frivilligsentraler i Norge som var ca. 350 i 2012. Siden de statlige retningslinjene for frivilligsentraler gjelder alle typer eierskap, er det i vedtektene at den enkelte eier kan ivareta sine øvrige forpliktelser.

For eksempel *må* vedtekter for frivilligsentraler som skal kunne eies av kommunen utformes slik:

- at de oppfyller krav med hensyn til *kommuneloven, bydelsreglementet, etiske normer og regler (for Oslo kommune), offentlighetsloven, mv.*
- at de reflekterer et styringssystem som tar hensyn til *bydelens organisering, personal- og økonomiforvaltning, ledelse og arkivsystem.*

Det er også i vedtektene at eier kan definere frivilligsentralens arbeidsområde, mål, samt vedta hva sentralene skal rapportere på.

Kostnadsstrukturer og effektiv drift

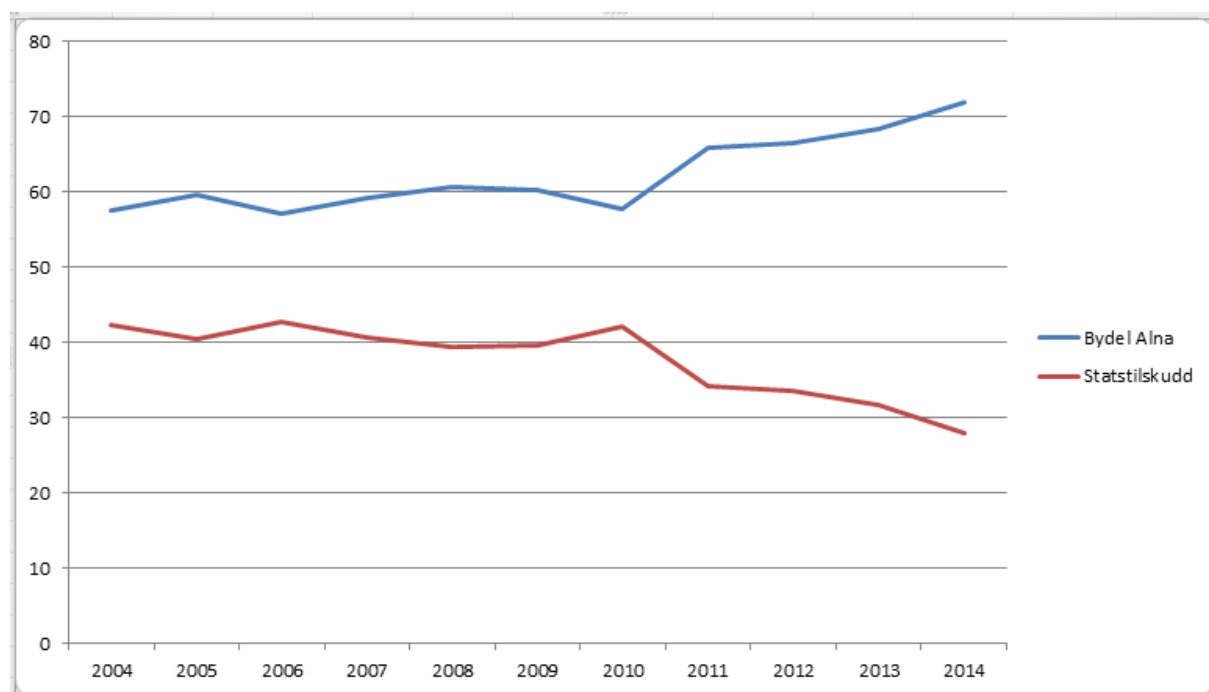
Bydelens frivilligsentraler har i budsjettet for 2014 en nettokostnad stor kr 2.395.000,-.

I tillegg får frivilligsentralene kr. 310.000,- i statstilskudd for inneværende år. Rammene for tilskuddet har vært noen lunde like i mange år og forutsetter at bydelen har en daglig leder i 100% stilling og at det foreligger minimum 40% lokal finansiering utover tilskuddet.

Tilskuddsbeløpet i 2014 er det samme som 2013, til tross for prisutvikling og lønnsoppgjør. I 2010 var tilskuddet pr. sentral kr. 290.000,-. Kommunens personalkostnader har, som kjent, økt de senere år, blant annet på grunn av økte pensjonsutgifter.

Dette innebærer at eiers kostnader ved drift av frivilligsentralene øker betraktelig raskere enn statstilskuddet.

Figuren under viser en grafisk fremstilling av den prosentvise fordeling av utgifter mellom staten og eier til drift av frivilligsentralene i Bydel Alna over 10 år. (For årene 2004-2013 er det benyttet regnskapstall, mens for 2014 er det benyttet budsjett)²:



Kostnadene ved drift av frivilligsentralene fordeler seg slik i 2014: Bydel Alna (eier) 72%, mens statstilskuddet (Kulturdepartementet) dekker 28%.

De statlige retningslinjene er, som tidligere nevnt, tilpasset flere ulike eierformer og samtlige frivilligsentraler, private som kommunale, leverer årsregnskap til Kulturdepartementet.

Regnskapene som leveres fra bydelens frivilligsentraler viser, som for andre tjenestesteder, imidlertid ikke sentralenes andel av kostnader til personal- og økonomiforvaltning, samt ledelse - som genereres i bydelsadministrasjonen og i Enhet for kultur, møteplasser og frivillighet. *Eiers nettokostnad er, med andre ord, høyere enn hva som fremkommer i frivilligsentralenes regnskap.*

² For utskrifter i sort/hvitt: Den øverste linjen viser bydelens andel av utgiftene.

Vi kan dermed konkludere at Bydel Alna overoppfyller statens krav til finansiering av frivilligsentraler, samtidig som verdien av statstilskuddet over tid er blitt redusert.

Frivilligheten i rapporterte timer 2010-2013

Bydelens frivilligsentraler rapporterer ulikt. Sentralene på Furuset og Haugerud holder oversikt over antall frivillige timer, mens Ellingsrudåsen kun har rapportert på antall frivillige tilknyttet sentralen. I tillegg fremkommer beskrivelser av aktiviteter og arrangementer. Det er ikke lenger noe krav i statens retningslinjer for frivilligsentraler at man skal rapportere antall frivillige timer/årsverk. Kravet ble fjernet ved revisjonen av statens retningslinjer (28. januar 2010).

I det følgende har vi sett på antall frivillige timer mot frivilligsentralens brutto utgiftsregnskap for årene 2010-2013.

Det er viktig å være klar over at frivilligsentralenes totale drift og engasjement *ikke* kan brytes ned på dette nivået *alene*, men det gir likevel en pekepinn på *utviklingen* i kostnadsnivået for en time frivillig arbeid slik de er registrert i de to sentralenes årsrapporter. Det må også her gjøres oppmerksom på at andelen til pensjonsutgifter har økt betydelig de siste årene:

Sentral ³	År	Frivillige timer	Brutto kost pr. time
Haugerud frivilligsentral	2010	5067	170,2
	2011	4339	207,7
	2012	4940	193,4
	2013	4323	283,5
Furuset frivilligsentral	2010	3336	203,6
	2011	3528	230,2
	2012	4510	217,0
	2013	3021	417,3

Totalt sett har antall frivillige timer, basert på en-til-en-oppdrag gått noe ned. Virkningen av dette er muligens større enn tallene viser på grunn av vekst i befolkningen.

Det bør utarbeides tydelige og like indikatorer på hva bydelenes frivilligsentraler skal rapportere på. Man kan eksempelvis tenke seg en rapportering som tar utgangspunkt i frivilligsentralenes ulike funksjoner som er beskrevet over.

Tilgjengelighet, bemanning, samhandling og stabilitet

Bydelens frivilligsentraler er i hovedsak åpne på dagtid, med Ellingsrudåsen som unntak med en åpningstid som strekker seg frem til kl.21:00 to dager pr. uke.

Haugerud frivilligsentral:

Mandag t.o.m. torsdag 10:00 – 14:00

Fredag 10:00 – 12:00

Furuset frivilligsentral:

Mandag t.o.m. fredag 10:00 – 14:00

³ Ellingsrudåsen frivilligsentral rapporterer ikke antall frivillige timer.

Ellingsrudåsen frivilligsentral:

Mandag, tirsdag, torsdag 11:00 – 17:00.

Onsdag 11:00 – 21:00 (kontor fra 16:00)

Fredag 16:00 – 21:00

Det er innlysende at en frivilligsentral som er åpen når resten av samfunnet enten er på jobb, eller i utdanning, vil normalt nå frivillige - og ha brukere som ikke er i ordinært arbeid, eller utdanning. Slik sett kan man skape meningsfull aktivitet for mennesker som ikke er i jobb, men vi når ikke, med unntak av friske pensjonister, majoriteten av potensielle frivillige – *folk flest*. I følge statens retningslinjer skal sentralene være en lokalt forankret møteplass, åpen for *alle* som har lyst å delta. For Bydel Alna innebærer dette at tilbudet faktisk må være bydelsomfattende. Samtidig må tilbudet innrettes slik at det er i samsvar med bydelsutvalgets vedtak om sambruk av bydelens leide arealer.

Det er flere gode grunner for frivilligsentralene å se på samlokalisering:

De daglige lederne ved bydelens frivilligsentraler understreker utfordringene som følger av at frivilligsentralene drives av en person alene. Selv om personalsituasjonen tidvis har vært støttet ved ekstrasjelp, prosjekter og sporadiske frivillige, består bemanningen av kun den ene daglige lederen.

Lederne legger ikke skjul på at de ønsker å bedre bemanningssituasjonen. Den skaper en spesiell utfordring som vi ikke finner i andre tjenester som drives av Bydel Alna. Ferieavvikling, møtedeltagelse, forfall ved sykdom osv. innebærer ofte stengte dører på frivilligsentralen. En løsning som innebærer økt bemanning av frivilligsentralene alene, er ikke mulig gitt dagens økonomiske situasjon. Samtidig er vi her ved et *kjernepunkt* i frivilligsentralenes *mulighet* til samhandling med bydelens øvrige aktiviteter.

I tillegg utfordrer åpningstidene frivilligsentralens mulighet til å være *sektorovergripende*⁴ (at de skal arbeide på flere områder – kultur- og fritid, så vel som omsorg og sosiale tiltak). Man må samtidig påse at man gjennom frivilligsentralene ikke legger til rette for at grupper som står utenfor utdanning- og arbeidsliv havner i fastlåste situasjoner. En åpen gratiskafe kan være en god sosial møteplass for nærmiljøet, men hvis den ikke fylles med aktivitet, er det fare for at den glir over til kun å være varmestue for marginaliserte i samfunnet. Det vil være i strid med statens retningslinjer, som sier *at sentralenes virksomhet skal være å initiere, mobilisere og samordne frivillig aktivitet*.

Motivering til frivillighet og de frivilliges medvirkning

Under punkt 1, om formål i statens retningslinjer for frivilligsentraler fremheves det at *sentralen skal utvikles av menneskene som er tilknyttet sentralen*. Samtidig er det sentralens årsmøte (i vårt tilfelle bydelsutvalget) som er sentralens øverste organ. Her har *andre* med tilknytning til sentralen kun talerett.

Frivilligheten ikke *kan* styres, for da snakker vi ikke om frivillighet lenger. Et annet populært uttrykk sier at *«frivilligheten lever av lyst og dør av tvang»*. Dette er noe av bakgrunnen for en evighetsdebatt mellom frivilligheten i Norge og det offentlige (som i realiteten finansierer den).

Mange utredninger om frivillighet her til lands omtaler frivillighetens autonomi. Debatten førte for eksempel til oppretting av Frivillighetens samarbeidsorgan (FRISAM) og siden til nedlegging av FRISAM ti år etter. Samarbeidsorganet forvaltet blant annet statstilskuddet til

⁴ St.meld. nr. 39

frivilligsentralene i perioden det var aktivt. Vår felles holdning til *frivillighetens autonomi* blir noen ganger forvekslet med at *frivillighet ikke kan forplikte*. Men er det en korrekt oppfatning?

I USA, der den norske ideen om frivilligsentraler er hentet fra, er man på grunn av en manglende velferdsstat avhengig av den frivillige innsatsen. Dette fører blant annet til at det å gjøre «*community service*», en innsats for sitt lokalmiljø, er en æressak som gir status og gjør seg godt på CV'en. Ikke helt ulikt den gamle norske dugnadsånden, men amerikaneren gjør det ikke *bare* for fellesskapet, han/hun gjør det *også* for seg selv for å ha noe å vise til. Avhengig av den frivillige oppgaven må den frivillige amerikaneren forplikte seg i forhold til forhåndsdefinerte rammer for den frivillige oppgaven. På enkelte felt har vi tilsvarende rammer også her til lands (for eksempel politiattest for trenere i idrettslag for barn), men vi gir i mindre grad den frivillige noe tilbake, noe som den frivillige kan ha bruk for i fremtiden. Man burde kanskje i det minste gi den frivillige en skriftlig bekreftelse på hva som var utført.

I Norge er det mer vanlig å opprette årlige priser som løfter frem spesielle ildsjeler. De har det til felles at de i hovedsak honorerer *få* personer, mens hovedtyngden av de frivillige må klare seg med et klapp på skulderen.

Det finnes eksempler på frivillighet der rammene for aktiviteten er meget tydelige – også i Norge. For eksempel stiller Røde Kors leksehjelpsprosjekt i ORKIS (ressurssenteret på Grønland) meget tydelige krav til sine frivillige med hensyn til oppmøte, kompetanse m.v. Altså: Vil man være frivillig - må man, for å få tilgang til den samfunnsnyttige oppgaven, også forplikte seg – og man får en attest på utført arbeid dersom dette er av et visst omfang. Det er altså ingenting i veien for at det settes rammer for deler av virksomhet som kan utføres av frivillige, men man skal samtidig være nøye med å være lydhør for de frivilliges ønsker og ideer.

Frivilligsentralen skal, som tidligere nevnt, i følge statens retningslinjer utvikles av menneskene som er tilknyttet sentralen. Det er viktig å være klar over at dette ikke er begrenset til kun å være de frivillige som er tilknyttet sentralen – det innbefatter faktisk alle: de frivillige, daglig leder, andre brukere, styret og årsmøtet – og ikke minst: eier.

Det er i håndteringen av dette samspillet at frivilligsentralen kan stryke sin rolle som motivator for frivillig innsats til beste for lokalmiljøet.

Oppsummering

- Det er mulig å legge til rette for økt samhandling mellom frivilligsentralene og bydelens øvrige tjenester dersom sentralene samlokaliseres med tjenester det er naturlig å samarbeide med.
- Samlokalisering av frivilligsentraler og andre tjenester vil bidra til økt stabilitet og forutsigbarhet i forhold til forventninger og krav i statens retningslinjer for frivilligsentraler.
- Det er lettere å nå flere frivillige dersom frivilligsentralene har åpningstider som treffer en større andel av befolkningen.
- Frivilligsentralene må organiseres slik at de er bydelsomfattende.
- Det bør utvikles tydelige krav til felles og lik rapportering for bydelens frivilligsentraler, gjerne med utgangspunkt i de ulike funksjonene for frivilligsentraler som er beskrevet i saken.

Bydelsdirektørens forslag til vedtak

1. Bydelsutvalget tar sak om Samspill mellom frivilligsentralene og andre til i Bydel Alna til orientering.
2. Bydelsutvalget ber bydelsdirektøren utarbeide forslag til vedtekter for frivilligsentralene i Bydel Alna. Vedtektene skal utformes slik at de oppfyller krav med hensyn til kommuneloven, bydelsreglementet, etiske normer og regler for Oslo kommune, samt offentlighetsloven mv. Vedtektene må reflektere et styringssystem som tar hensyn til bydelens organisering, personal- og økonomiforvaltning, ledelse og arkivsystem.
3. Bydelsutvalget ber bydelsdirektøren legge frem forslag til felles, og like rapporteringsrutiner for bydelens frivilligsentraler.

Tore Olsen Pran
bydelsdirektør

Trykte vedlegg: Statens retningslinjer for frivilligsentraler (2010)

Utrykte vedlegg: Ingen