



Arkivsak:

Arkivkode:

Saksbeh: Anja Taule

Saksgang:

Oppvekst-, miljø og kulturkomiteen

Møtedato:

02.12.2014

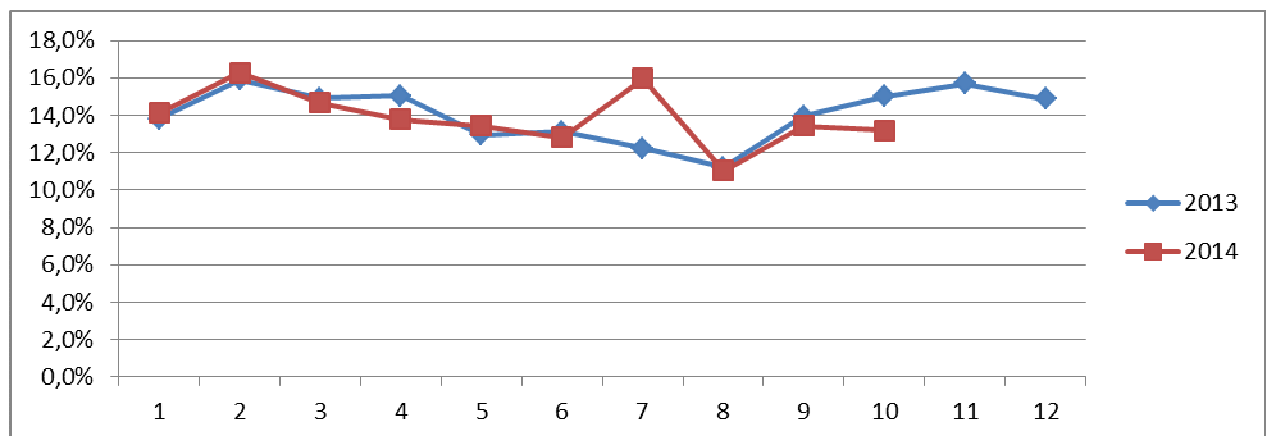
SYKEFRAVÆR BARNEHAGER

Bakgrunn:

Bydelens barnehager har hatt et høyt sykefravær over lang tid. Det er langtidsfraværet som utgjør den største andelen av sykefraværet. Høsten 2013 ble det utarbeidet en strategi for nærværarbeid og sykefraværsoppfølging i bydelens barnehager.

Bydelens kommunale barnehager ble 01.08.2014 organisert i 5 områder. Den overordnede strategien for nærvær og sykefraværsoppfølging er implementert i alle barnehager, hvert område utarbeider lokale strategier for sykefraværsarbeidet i sitt område.

Samlet oversikt over sykefravær barnehager 2013-2014



Sykefravær aug – okt 2014 fordelt på områdene

Område 1

Barnehage	August	September	Oktober
Sofienbergparken	10,55	9,87	9,51
Grünerhagen	20,19	22,77	21,03
Akersløkka	29,91	15,23	9,08
Sjokoladefabrikken	7,34	12,57	7,02



Mål: Under 10,0 % i snitt

Tiltak: Det har vært arbeidet systematisk med sykefraværet i Sofienbergparken og Sjokoladefabrikken, strategier og tiltak vil nå også omhandle Grünerhagen og Akersløkka. Området har mange ansatte med store helsemessige utfordringer, dette speiler sykefraværet spesielt i Akersløkka og Grünerhagen. HR avdelingen vil bistå i dette arbeidet.

Område 2

Barnehage	August	September	Oktober
Rodeløkka	3,17	5,52	5,24
Hallenparken	10,87	13,57	10,7
Barnas Hus	12,67	11,31	10,18

Mål: Under 10% i snitt

Tiltak: Det har vært arbeidet systematisk med sykefraværet i alle barnehagene, strategien for sykefraværsoppfølging er implementert i barnehagene. Barnas Hus har mange ansatte med store helsemessige utfordringer. HR avdelingen vil bistå i dette arbeidet.

Område 3

Barnehage	August	September	Oktober
Rosenhoff/Dynekilen	4,83	9,95	18,13
Sophies Hage	12,98	23,72	17,38

Mål: Under 10% i snitt

Tiltak: Barnehagene har fått ny leder etter omorganiseringen, og har hatt sykefravær i lederteamet i området. Dette skaper uro i barnehagene, og fører til økt sykefravær. Rosenhoff/Dynekilen har flere ansatte med helsemessige utfordringer. HR avdelingen vil bistå i dette arbeidet. Felles strategi for sykefraværsoppfølging skal implementeres i området.

Område 4

Barnehage	August	September	Oktober
Bellevue/Samisk	11,36	13,39	14,05
Ola Narr/Keyserløkka	11,14	13,91	25,87
Teglverket	16,91	14,05	10,42
Lille Tøyen	9,65	22,22	13,19

Mål: Under 10% i snitt

Tiltak: Det har vært arbeidet systematisk med sykefraværsoppfølging i alle barnehagene i området. Felles strategi for sykefraværsoppfølging er implementert i barnehagene. Området har flere ansatte med lang ansiennitet i godt voksen alder. Det er tungt fysisk å arbeide i barnehage, og flere ansatte har slitasjeskader og helsemessige utfordringer som fører til fravær. Fraværet på Ola Narr/Keyserløkka og Bellevue/Samisk er en konsekvens av dette. HR avdelingen vil bistå i dette arbeidet.

Område 5

Barnehage	August	September	Oktober
Sinsen	7,32	7,33	10,74
Støperiet	15,69	17,68	19,61
Hovin	7,01	8,51	9,71

Mål: Under 10% i snitt

Tiltak: Det har vært arbeidet systematisk med sykefraværsoppfølging i alle barnehagene i området. Strategi for sykefraværsoppfølging er implementert i barnehagene. Støperiet barnehage har 7 gravide arbeidstakere, disse følges tett opp med tilretteleggingstiltak men har et økt fravær.

Bydelsdirektørens forslag til vedtak:

Oppvekst, miljø og kulturkomiteen tar saken til orientering.