



Oslo kommune  
**Bydel Søndre Nordstrand**  
Bydelsadministrasjonen

**SAKSFRAMLEGG**

**Sakstittel:**  
**Økonomisk rapportering pr oktober 2014**

---

<b>Saken behandles i:</b>	<b>Møtedato:</b>	<b>Utvalgssaksnr.:</b>
Arbeidsutvalget	11.12.2014	
Bydelsutvalget	18.12.2014	

**Saksbeh:** Dag Rødsand  
**Arkivkode:** 121.1  
**Saksmappe:** 2014/889

---

## 1. Innledning

**Regnskap** for Bydel Søndre Nordstrand pr oktober 2014 viser et merforbruk på 38,859 mill kr, jf. tabell 1 nedenfor. 65% av merforbruket skyldes periodisering av salderingen på Trinn 2 i tiltakspakken på 30,079 mill kr. Salderingen er fordelt likt på hver måned.

Innledningsvis er det knyttet noen kommentarer til resultatenheter som har over 1 mill kr i merforbruk. Merforbruket på Samfunn og helse på 1,488 mill kr skyldes forsinket oppstart av det lokalmedisinske senteret. Merforbruk på **Barnevernet** på 9,317 mill kr skyldes reelt merforbruk på kjøp av institusjonsplasser. Nedtaket av de dyreste tiltakene ligger nå i henhold til plan. Planen tilsa gjennomsnittlig 41 plasser pr måned forperioden januar – oktober. Resultatet viser 45,5 plasser. Antallet institusjonsplasseringer er pr oktober kommet ned i 39. Merforbruk på **økonomisk sosialhjelp** med 14,198 mill kr skyldes flere klienter enn budsjettet.

**Årsprognosen** viser et merforbruk på 58,689 mill kr, som er en liten økning fra forrige rapportering med 0,394 mill kr. Hovedsakelig skyldes dette en vesentlig økning i antall klienter og utbetalinger på økonomisk sosialhjelp. Oktober viste 704 klienter mot 644 i september. Det høyeste antall klienter som er målt i 2014 er 649. Forverringer var i realiteten på 3,3 mill kr, men bydelen har fått en ekstrabevilgning fra bystyret på 1,63 mill kr til økonomisk sosialhjelp. Derfor er forverringen 1,6 mill kr fra forrige rapportering.

Det er 6 områder som har mer enn 1,0 mill kr i merforbruk. Til sammen utgjør prognosen for disse områdene 32,372 mill kr. Det er samfunn og helse, barnehager, barnevernet, søknadskontoret, økonomisk sosialhjelp og NAV-sosial. Totalt viser barnevernet et merforbruk på 10,902 mill kr. Dette er uendret fra forrige rapportering. Økonomisk sosialhjelp har en forverring fra forrige rapportering på 1,6 mill kr. Se kommentar i avsnittet ovenfor. For resten av året er prognosen (antall klienter) justert opp til 670 klienter som følge av den siste tids utvikling. NAV-sosial (sosialtjenesten) har en forverring i prognosen på 0,153 mill kr fra forrige rapportering. En vesentlig årsak er behovet for ombygging av NAV-lokalene pga kravet til høyere sikkerhet for de ansatte. Ombyggingskostnaden kommer på 0,473 mill kr. Dette er ekstraordinære kostnader som ikke er budsjettet.

Søknadskontoret har en forbedring i prognosen på 0,281 mill kr fra forrige periode og er en mindre justering av tallene som ga forrige måneds forverrede prognose på 2,059 mill kr. Årsprognosen viser et merforbruk på 1,997 mill kr. Årsaken til denne forverringen skyldes at flere nye brukere er kommet inn i september og kommer inn i 4. kvartal innen områdene avlastning, VTA, hjemmesykepleie med nattevakter for barn og heldøgnsomsorg i bolig.

Barnehagene har en uendret prognose fra forrige rapport. Årsprognosen ligger fortsatt på 2,0 mill kr.

Samfunn og helse viser en bedret årsprognose på 0,15 mill kr. i forhold til forrige rapport, og ligger nå på -1,75 mill kr. Etablering av lokalmedisinsk senter skulle skje tidligere på året. En revidering av framdrift og kostnader har vist høyere merforbruk enn tidligere anslått. Bydelens 2 leger har fått andre, midlertidige arbeidsoppgaver, men disse har ikke vært inntektsgivende. Videre har det vist seg at inntektene fra turnuskandidaten har vært for optimistisk budsjettert

Nærmere omtale av de enkelte resultatenheter er gjort i kapitlene nedenfor.

## 2. Regnskap pr resultatenhet

Tabell 1: Regnskap pr resultatenhet (Beløp i 1.000 kr)

Resultatenheter	Års-regnskap 2013	Justert budsjett totalt i år	Hittil i år			Års-prognose-avvik pr oktober
			Justert budsjett	Korrigert regn-skap	Avvik Budsjett-Korrigert regnskap	
Administrasjon	69 485	67 417	53 430	50 704	2 725	802
Samfunn og helse	3 586	6 461	4 796	6 284	-1 488	-1 750
Rehabilitering helse	13 152	16 852	14 610	13 160	1 450	1 200
Barnehager	298 288	333 101	272 029	270 729	1 300	-2 000
Barnevern	198 614	175 338	145 005	154 322	-9 317	-10 902
Fritid	16 461	19 535	15 752	14 912	840	500
Forebyggende barn/unge	26 879	29 430	24 211	24 564	-353	-650
Søknadskontoret	223 179	231 683	192 624	191 988	636	-1 997
Hjemmetjenesten	11 375	14 088	11 401	11 589	-188	-380
Funksjonshemmede (Boliger)	99 608	108 779	89 589	86 423	3 166	2 500
Psykisk helse (Boliger/psykiatri)	24 858	25 509	21 003	20 558	445	-210
NAV-sosial (Økonomisk sosialhjelp)	76 677	71 761	58 532	72 447	-13 915	-14 198
Oslo sør	-1	8 217	6 251	4 797	1 454	0
NAV-sosial (NAV sosialtjenesten)	86 063	92 008	73 604	74 155	-550	-1 525
Saldering		-30 079	-25 066	0	-25 066	-30 079
<b>Totalt</b>	<b>1 148 224</b>	<b>1 170 102</b>	<b>957 772</b>	<b>996 631</b>	<b>-38 859</b>	<b>-58 689</b>

### 1 Administrasjon

Resultatenheten omfatter bydelsdirektør med stab, IT, renhold, drift/vedlikehold, HR (personal) og økonomi. Regnskap pr oktober viser et mindreforbruk på 2,725 mill kr. Hovedsakelig skyldes dette avvik mellom periodisert budsjett og regnskap. Det forventes at resultateneheten får en årsprognose på + 0,802 mill kr.

### 2 Samfunn og helse

Resultatenheten ivaretas av bydelsoverlegen. Koststedet har flere store prosjekter finansiert med eksterne midler. Pr. oktober er det et merforbruk på 1,488 mill kr. I budsjettet var det forutsatt at etableringen av lokalmedisinsk senter skulle skje tidligere på året. Dette er blitt

forsinket. Bydelens 2 leger har fått andre, midlertidige arbeidsoppgaver, men disse har ikke vært inntektsgivende. Videre har det vist seg at inntektene fra turnuskandidaten har vært for optimistisk budsjettert. Årsprognosen er derfor satt med 1,75 mill kr.

### **3 Rehabilitering helse**

Resultatenheten omfatter fysio- og ergoterapeutttjenestene. I tillegg er innsatsteamet og prosjektet Hverdagsrehabilitering lagt her. Enheten har positivt resultat pr oktober. Mindreforbruket som er opparbeid pr oktober skyldes delvis innsparte lønnsmidler. Også prosjektmidler ligger inne resultatet. En del av disse vil ventelig bli overført til 2015. Det forventes at resultatenheten klarer et mindreforbruk på 1,2 mill kr for året.

### **4 Barnehager**

Barnehageenheten har per oktober et korrigert regnskapsmessig mindreforbruk på 1,300 mill kr. Det korrigerede regnskapsmessige resultatet for drift av bydelens barnehager viser isolert sett et mindreforbruk på 2,169 mill kr. Øvrige områder under barnehagene (administrasjon av barnehagene, inntekter og utgifter knyttet til kommunale og private barnehager og spesialpedagogiske tiltak) viser et merforbruk på 0,869 mill kr.

Årsprognosen per oktober indikerer et merforbruk på 2,0 mill kr for hele enheten. Driften av bydelens kommunale barnehager anslås å gå i balanse, mens driften av spesialpedagogiske tiltak, barnehageadministrasjon og sentrale barnehageinntekter /-utgifter anslås å ha et merforbruk på 2,0 mill kr. Årsprognosen er uforandret fra september for barnehageområdet.

I bydelens budsjett for 2014 har barnehageenheten et salderingsbehov i trinn 1 på 5,060 mill kr. Så langt viser driften at enheten totalt sett klarer denne innsparingen. Enheten har i tillegg et lønnskrap på 10,059 mill kr som er 1,75 prosentpoeng høyere enn andre enheter. Prognosen indikerer at barnehagene vil klare lønnskarpet, selv om det fortsatt er en viss usikkerhet knyttet til det. Per oktober viser årsprognosen budsjettbalanse for driften av de kommunale barnehagene som er identisk med årsprognosen per august måned.

For de andre områdene innen barnehagesektoren som administrasjon av barnehagene, inntekter og utgifter knyttet til kommunale og private barnehager og spesial pedagogiske tiltak er årsprognosen også uforbedret fra september til oktober med. Merforbruket for 2014 er anslått til 2,0 mill kr. Dette har sammenheng med usikkerhet knyttet til tilskudd for drift av ikke-kommunale barnehager og generell drift av bydelens spesialpedagogiske tjenester.

Tiltakene som er satt inn og/eller planlegges å settes inn knyttet til barnehagene er:

- Løpende vurdering av vikarbruk
- Samarbeid Familiesenteret og pedagogiske ledere i barnehagene for å avlaste pedagogiske ledere og sikre høyere grad av nærvær
- Bydelen vil søke refusjon for ekstra kostnader knyttet til prosessen rundt konkurranseutsetting og salg av noen av bydelens barnehager

## 5 Barnevern

Barnevernet har per oktober et korrigert regnskapsmessig merforbruk på 9,317 mill kr. Den samlede årsprognosen for barnevernet per oktober viser et merforbruk på 10,902 mill kr som er identisk med prognosen i mai, juni, august og september. Tabellen nedenfor viser det regnskapsmessige avviket og årsprognosen inndelt etter kostrafunksjoner:

Tabell 2: Årsprognose pr kostra for barnevernet

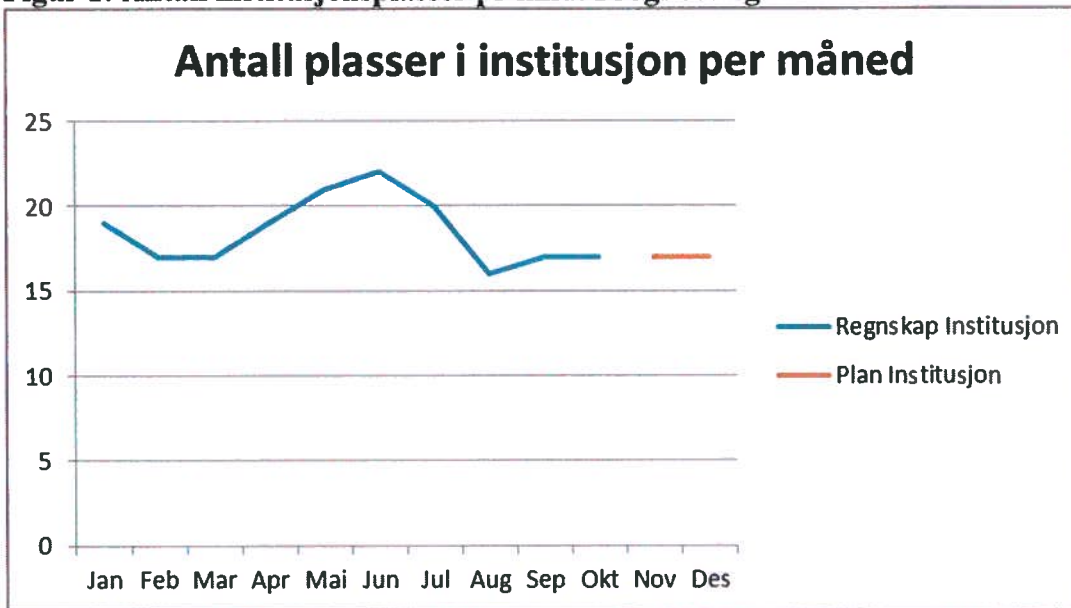
Kostra	Regnskapsmessig avvik	Årsprognose
244 Barneverntjenesten	3,321 mill.	2,500 mill.
251 Barneverntiltak når barnet ikke er plassert av barnevernet	1,965 mill.	2,381 mill.
252 Barneverntiltak når barnet er plassert av barnevernet	-14,603 mill.	-15,783 mill.
<b>Sum</b>	<b>-9,317 mill.</b>	<b>-10,902 mill.</b>

I fremstillingen nedenfor er det tatt utgangspunkt i en årsprognose for barnevernet som viser et samlet merforbruk på 10,902 mill kr.

Risikoen knyttet til merforbruk i barnevernet kan i vesentlig grad knyttes til **Barneverntiltak når barnet er plassert av barnevernet**. 1 plassering er et vektet tall som beskriver 1 barn i en hel måned. Per oktober 2014 har bydelen lagt til grunn en årsprognose på 532 plasseringer (219 i institusjon og 313 i statlige fosterhjem og beredskapshjem). Dette tilsvarer barnevernets planlagte plasseringer for hele 2014, basert på kjente forhold. Dette indikerer at bydelen ikke har lagt innen noen risikoavsetning (buffer) i forhold til angitt årsprognose. Utfordringen for bydelen er å anslå antall akutt plasseringer i institusjon som kommer i løpet av et år og usikkerhet mht. hvor lenge hvert barn/ungdom er plassert i institusjonen. Per oktober 2014 har bydelen hatt 22 akutt plasseringer. I perioden 2011-2013 hadde bydelen i gjennomsnitt 36 akutt plasseringer pr år. Bydelen har tatt høyde for planlagte plasseringer, men ikke lagt inn buffer for resten av året.

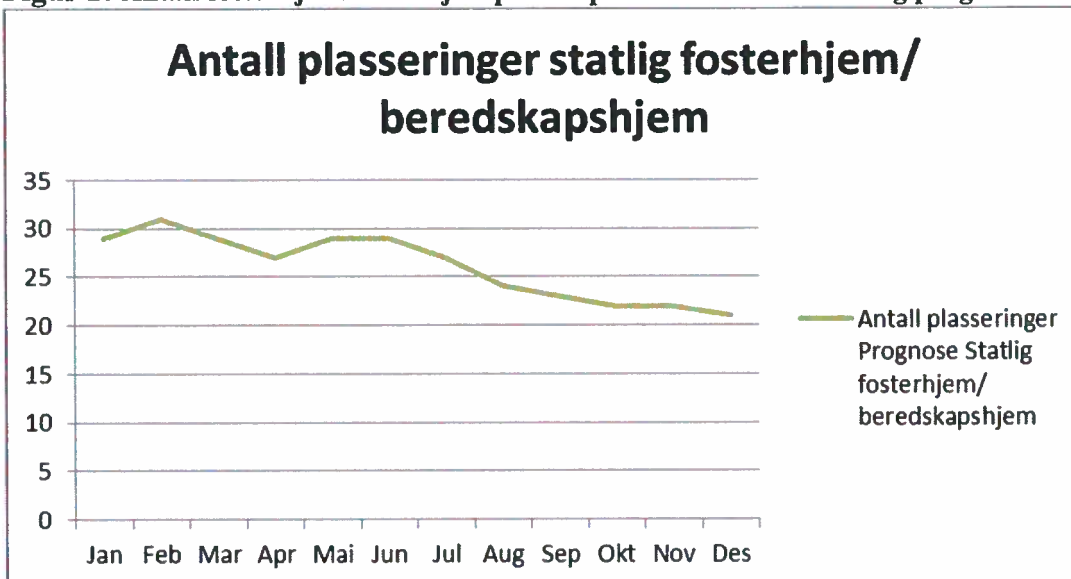
I figuren nedenfor er prognosen illustrert ved den lysebrun linje. Regnskapet (blå linje) viser de faktiske plasseringer hittil i år

**Figur 1: Antall institusjonsplasser pr mnd. Prognose og faktiske tall 2014**



I figuren nedenfor er antallet plasser i statlige fosterhjem og beredskapshjem i årsprognosen illustrert med grønn linje. Skal bydelen redusere kostnadene for denne type tiltak må enten antallet plasser reduseres, gjennomsnittskostnadene per plass reduseres eller en kombinasjon av antall plasser og gjennomsnittlig kostnad reduseres.

**Figur 2: Antall fosterhjem/institusjonsplasser pr mnd. Faktisk antall og prognose 2014**



For å vise at bydelens årsprognose knyttet til **barneverntiltak når barnet ikke er plassert av barnevernet** så langt indikerer et mindreforbruk, er kostnader og antall tiltak/plasseringer presentert i tabellene nedenfor sammen med tiltak som hører hjemme under **barneverntiltak når barnet er plassert av barnevernet**.

Risikoen knyttet til årsprognosen for barnevernet per august knyttet seg i første rekke til inntektsforventningen i budsjettet og utgifter for 3 tertial for plasseringer i institusjon og statlige familiehjem/beredskapshjem. Inntektsforventningen er redusert med 1,0 mill kr. i september, og ytterligere 0,5 mill kr. i oktober. Basert på inntektsanslaget i budsjettet for 2014 er inntektsforventningene per oktober redusert med totalt 2,5 mill kr. Det kan det være

nødvendig å redusere inntektsforventningen med ytterligere 0,300 mill kr i løpet av årets 2 siste måneder.

Når det gjelder utgifter for plasseringer i institusjon og statlige familiehjem/beredskapshjem ligger det ingen buffer i årsprognosen per oktober. I oktober er årsprognosen for plasseringer i institusjon og statlige familiehjem/beredskapshjem uforandret fra september. Nye akutt plasseringer vil dermed medføre en økonomisk risiko. På den annen side er antallet plasseringer i institusjon og statlige familiehjem/beredskapshjem i august, september og oktober 2014 det laveste antallet plasseringer de siste 3 årene. Per september hadde bydelen 40 plasseringer i denne type tiltak, mens det per oktober er 39 plasseringer av denne type tiltak. Det har vært en jevn nedgang i antall plasseringer siden toppen i februar 2010 med 70 plasseringer. Bydelen forventer uendret antall plasseringer i de 2 siste måneder. Dersom barnevernet får inn 2-3 plasseringer i gjenværende 2 måneder, kan prognosen sprekke med 1 mill kr

Tabell 3: Tjenestene i barnevernet – gj.snittskostnader og antall (beløp i kr.)

Barnevern	Regnskap 2013		Budsjett 2014		Jan – Okt Regnskap 2014		Årsprognose 2014	
	antall	pris pr tiltak	antall	pris pr tiltak	antall	pris pr tiltak	antall	pris pr tiltak
	Gj.snitt pr mnd	Gj.snitt pr mnd	Gj.snitt pr mnd	Gj.snitt pr mnd	Gj.snitt pr mnd	Gj.snitt pr mnd / kr	Gj.snitt pr mnd	Gj.snitt pr mnd / kr
<b>Tiltak ikke plassert av barnevernet</b>								
Institusjon	2,3	82 908	2,0	80 000	1,1	88 116	0,9	88 116
Andre tiltak	429,3	2 388	415,0	2 350	388,0	2 181	388,0	2 198
/								
<b>Tiltak plassert av barnevernet</b>								
Institusjon	20,8	234 791	14,5	225 000	18,5	231 286	18,3	232 096
Familiehjem	27,7	100 225	25,4	100 000	27,0	100 302	26,1	100 132
Andre tiltak	108,8	31 856	108,0	32 000	114,5	30 696	114,5	30 724
Sum	588,9		564,9		549,1		547,8	

Bydelen har brukt mindre utgifter på tiltak knyttet til **barneverntiltak når barnet ikke er plassert av barnevernet** enn det som ligger i budsjettet for 2014. Derfor viser dette området et mindreforbruk så langt i år og årsprognosen er anslått til å utgjøre et samlet mindreforbruk på 2,381 mill kr. per oktober 2014 (se tabell 2).

Når det gjelder barneverntiltak når barnet er plassert av barnevernet og tiltak knyttet til institusjon og familiehjem (statlige fosterhjem og beredskapshjem) har bydelen i figur 1 presentert en plan ovenfor for å vise planlagt reduksjon for årets 2 siste måneder i 2014. Bydelen har i august, september og oktober klart å redusere plasseringer i institusjon og familiehjem (statlige fosterhjem og beredskapshjem) til 40, 40 og så til 39, mens det i prognosen og planen per juli lå inne henholdsvis 44 og 41 plasseringer i disse månedene. Andre tiltak relatert til barneverntiltak når barnet er plassert av barnevernet er i første rekke fosterhjem og hybel. Basert på tallene så langt i 2014 og strategien om å få så mange som mulig over fra institusjon til andre mindre kostbare tiltak, vil det være naturlig at en del plasseringer vil skje i fosterhjem eller hybel. Derfor er dette antallet planlagt å utgjøre 114-115 plasser for resten av 2014 som er en økning på 6-7 plasser per måned sammenlignet med budsjettet for 2014.

Bydelen arbeider løpende med følgende tiltak:

- a) Barneverntiltak når barnet er plassert av barnevernet:
- Evaluering av alle ungdommer som er plassert etter adferdsparagrafen
  - Videreutvikle og bruke tiltak i egen regi
  - Rekruttering av fosterhjem
  - Evaluere forsterkede fosterhjem jfr. Oppfølgingsrutinen
  - Fortløpende evaluering av tiltaksnivå for alle barn plassert i fosterhjem og institusjon
  - Barn i de dyreste institusjonsplassene evalueres i forhold til behov hver annen måned. Det skal da blant annet vurderes om enetiltak fortsatt er tjenlig for ungdommen. Ansvarlig seksjonsleder setter opp evalueringsmøter i samarbeid med enhetsleder for enda tettere oppfølging av alle plasseringer med en døgnpris på over kr 8.000 i døgnet.
- b) Barneverntiltak når barnet ikke er plassert av barnevernet:
- Ved akutte hendelser vurderes om det kan settes inn omfattende/gode nok tiltak i hjemmet for å unngå nye plasseringer.
  - Alle barn med hjelpetiltak blir evaluert i forhold til hvorvidt tiltakene er endrende/utviklende eller støttende. Videre fremover vil slik evaluering være en del av den oppfølgingen barnevernskonsulentene har.
  - Tiltak som utelukkende er støttende vurderes avsluttet/overført andre instanser og dette gjøres fortløpende
  - Alle anskaffelser gjennomgås og evalueres i forhold til tiltaksnivå og utvikling
- c) Barneverntjenesten:
- Ved vakanser vurderes vikariat/nyansettelser opp mot utviklingen i 2014
  - Reduksjon i bruk av sakkyndige. Bruken skal vurderes nøye og skal løpende drøftes i ledergruppen
  - Bedre kontroll på kontraktsoverholdelse fra advokater og sakkyndige
  - Advokatutgifter, utenom det som dekkes i forbindelse med rettsbehandling av saker, holdes på et minimum og eventuell bruk drøftes i ledergruppen

Kostra	Regnskap oktober 2013	Regnskap oktober 2014	Regnskap 2013	Årsprognose 2014
<b>251 Barneverntiltak når barnet ikke er plassert av barnevernet</b>	11,420 mill	9,316 mill	14,142 mill	11,181 mill
<b>252 Barneverntiltak når barnet er plassert av barnevernet</b>	110,001 mill	103,513 mill	131,027 mill	121,489 mill
<b>Sum</b>	<b>121,421 mill</b>	<b>112,829 mill</b>	<b>145,169 mill</b>	<b>132,670 mill</b>

Som tabellen ovenfor viser har det per oktober 2014 vært lavere utgifter til tiltak i barnevernet enn tilsvarende periode i 2013. Det tilsvarende er tilfellet når regnskapstall for 2013 sammenstilles med årsprognosen for 2014.

Årsprognosen i barnevernet per oktober 2014 indikerer et samlet merforbruk på 10,902 mill kr, der driften av barneverntjenesten viser et mindreforbruk på 2,500 mill kr. **Barneverntiltak når barnet ikke er plassert av barnevernet** viser et mindreforbruk på 2,381 mill kr, mens **barneverntiltak når barnet er plassert av barnevernet** viser et samlet merforbruk på 15,783 mill kr. Basert på disse årsprognosen er den samlede årsprognosen for barnevernet uendret fra mai til oktober.

## 6 Fritid

Fritidsenheten har per oktober et korrigert regnskapsmessig mindreforbruk på 0,840 mill kr. Årsprognosen per oktober viser et mindreforbruk på 0,5 mill kr. I henhold til budsjettet for 2014 har fritidssektoren et salderingsbehov på 1,053 mill kr. Siden mai 2014 har fritidsenheten klart salderingsbehovet i trinn 1, samt at det er oppnådd en ekstra innsparing på 0,5 mill kr. i 2014.

## 7 Forebyggende barn/unge

Enheten for forebyggende barn/unge har pr oktober et korrigert regnskapsmessig merforbruk på 0,353 mill kr. Årsprognosen pr oktober viser et merforbruk på 0,65 mill kr. Dette er uforandret fra forrige rapportering. Årsprognosen skyldes i all hovedsak for høye inntektsforventninger til salg av enhetens tjeneste til barnevernet (PMTO-tjenesten). I budsjett 2014 er enhetens salderingsbehov i trinn 1 1,482 mill kr. Pr september 2014 indikerer den løpende driften at enheten klarer å oppnå innsparingen på de tiltakene som ligger i trinn 1, men at den budsjetterte inntektsforventning på PMTO-tjenesten ikke vil nås og dermed gi et merforbruk på 0,65 mill kr. i 2014.

## 8 Enhet Søknadskontoret

Søknadskontoret, som er bydelens bestillerenhet, har budsjettansvar for 231,683 mill kr som utgjør 61 % av FO3-budsjettet. Søknadskontoret har et mindreforbruk på 0,636 mill pr oktober. Dette er vist i tabell 1. Årsprognosen pr oktober viser en liten bedring i forhold til forrige



rapportering. Årsprognosen er på 1,997 mill kr, dvs en bedring på 0,281 mill kr. Situasjonen som ble beskrevet i forrige rapport med at det er kommet inn flere brukere i siste kvartal, og dermed forverret prognosen, gjelder fortsatt. Det har vesentlig betydning for neste års utvikling.

Av de tyngste tjenestene under Søknadskontoret vil vi spesielt fokusere på kjøp av institusjonsplasser, personlig assistent, kjøp av dagsenterplasser, kjøp av praktisk bistand og ESO (etter skoletidsordning for barn med særskilte behov). Dette er omtalt nedenfor.

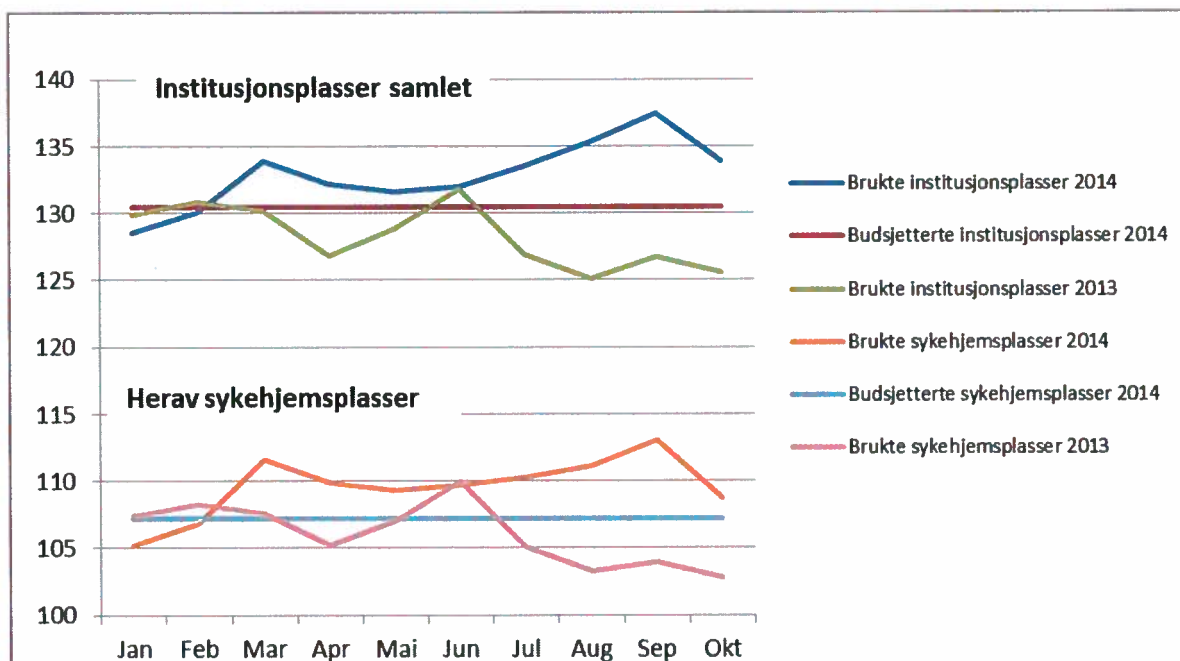
**Institusjonsplasser** har en utvikling som vist i tabell 3. Tallene viser at bruken av plasser for januar-oktober i snitt per måned var på 132,8 som er 2,3 plasser over budsjett. Hvis man kun ser på sykehjemsplasser viser nøkkeltallene at man ligger 2,3 plasser over budsjett.

Tabell 3: Bydelens bruk av institusjonsplasser.

BYDEL SØNDRE NORDSTRAND	2013	2014											
		Pleie-og omsorg	Des.	Budsj.	Jan.	Feb.	Mars	April	Mai	Juni	Juli	Aug.	Sept
<b>Sykehjemsplasser</b>	106,02	107,02	105,20	106,77	111,58	109,85	109,29	109,66	110,30	111,10	113,0	108,7	109,5
herav korttidsplasser	16,3	16,0	14,2	15,4	17,0	17,4	16,1	17,2	18,9	16,7	19,1	17,0	16,9
herav aldershjemsplasser	1	1	1	1	1	1	1	1	1	1	1	1	1
<b>Plasser psykiatri</b>	14	14	14	14	13	13	13	13	13	14	14	15	13,6
<b>Plasser inst./bolig</b>	1	1	1	1	1	1	1	1	1	1,00	1	1	1
<b>Avlastning bolig</b>	8,3	8,7	8,3	8,3	8,3	8,3	8,3	8,3	9,2	9,20	9,4	9,2	8,7
<b>Sum</b>	130,9	130,5	128,5	130,1	133,9	132,2	131,6	132,0	133,5	135,3	137,4	133,9	132,8

Det har skjedd en volumøkning over tid som fremkommer i figur 3. Figuren viser utviklingen av institusjonsplasser og sykehjemsplasser fra 2013 til 2014. Det har vært mange utskrivningsklare pasienter fra sykehus som har medført et stort behov for sykehjemsplasser. Både korttids- og langtidsplasser kan forklare denne volumutviklingen over tid. Dette har resultert i at man siden februar 2014 har ligget over budsjettet i det totale volum. Plasser innenfor psykiatri og bolig holder seg på budsjett. Antall avlastningsplasser har vist en økning etter sommeren.

Figur 3: Utviklingen av institusjonsplasser pr. oktober 2013 og 2014



**Personlig assistent** viser en positiv prognose på 1,663 mill kr i mindreforbruk pr oktober. I volum ligger man på 23 brukere, som er 3 under budsjett. Volumet tilsvarer samme nivå som i 2013. Det er hovedsakelig volumavviket som kan forklare den gode prognosen ved dette koststedet, da det er budsjettert for 26 brukere. I tillegg er det tilbakeførte lønnsmidler på 457 000 kr utover det som var avsatt i 2013. En ekstraordinær inntekt var også opplæringstilskuddet fra Helsedirektoratet.

**Kjøp av dagsenterplasser** viser en årsprognose med et merforbruk pr oktober på -1,162 mill. I volum ligger man på 51 plasser, noe som er 1,2 plasser under budsjett. Prisen pr. plass ligger i snitt høyere enn budsjett og gir en negativ priseffekt ut året. Alle private leverandører med gamle kontrakter har økt prisen utover deflator. Ved sammenligning av tilsvarende periode i 2013 ble det kjøpt 51,7 plasser.

**Kjøp av praktisk bistand** viser en årsprognose med et merforbruk på -1,873 mill. Det utføres 173 timer i snitt pr. måned mer enn budsjettert. Gjennomsnittsprisen er 25 kroner over budsjettert pris. Både pris og volum ligger over budsjett og er årsaken til merforbruket.

Når det gjelder **ESO for barn med særskilte behov** melder Søknadskontoret i sin prognose et merforbruk på -1,15 mill, fordi man ikke klarer salderingstiltaket som er forutsatt i budsjettet. Salderingstiltaket gjaldt avstemming av alle vedtak til maks 50 % plass fra august 2014 og kommer likevel ikke til å bli iverksatt ut ifra en helhetsvurdering.

## 9 Enhet Hjemmetjenesten

Hjemmetjenesten har en årsprognose med et merforbruk på totalt 0,38 mill pr september. Her inngår hjemmesykepleien med et merforbruk på -1,0 mill kr, praktisk bistand har et mindreforbruk på 0,47 mill, administrasjonen har et mindreforbruk på 0,150 mill kr.

Bakgrunnen for årsprognosen er som følger:

- Ved innlevering av **leasingbilene** (16 stykker) påløp det store utgifter til reparasjoner. Pr oktober er det regnskapsført 738 052 kr i denne forbindelse. Dette medførte et merforbruk for dette formål på 673 885 kr pr. oktober. Disse kostnadene kom i tillegg til el-bilene. Hjemmetjenesten får en økonomisk belastning i 2014 på 628 000 kr for el-bilene som er utlevert, og selv om de ble utlevert i april vil kostnaden ha helårseffekt, da bydelen trekkes i den økonomiske rammen for dette formål. Hjemmetjenesten fikk dermed en dobbel belastning i årets fire første måneder som det ikke var budsjett for. Merforbruket må derfor sees i lys av dette.
- **Hjemmesykepleien** har en årsprognose med et merforbruk på -1,0 mill kr. Det er en bedring fra septemberprognosen som viste 1,2 mill kr i årsprognose. Forklaringen til årsprognosen er en kombinasjon av for lavt volum (antall utførte timer) og for høye lønnsrelaterte kostnader i forhold til budsjett. Timekostnaden er gjennomgående høyere enn inntekten pr. time og er driveren til merforbruket. Marginen kostnad-inntekt er på 103 kr pr time i budsjettet. Regnskapet pr oktober viser en dårligere margin på 147 kr timen.  
Tjenesten har frem til juni ligget under budsjett på utførte timer og det skyldes mange midlertidige stopp som følge av avlyste oppdrag, sykehusinnleggelse, reinnleggelse, utsatte hjemreiser fra institusjon og bomturer der bruker ikke er hjemme. Dette har medført tapte inntekter. I juli snudde denne trenden og har siden vært over budsjett og dette gjenspeiler seg i positiv retning på inntektssiden.
- **Praktisk bistand** viser en årsprognose med et mindreforbruk på 0,47 mill kr pr oktober. Det er en forbedring fra septemberprognosen som viste 0,4 mill kr og det kan knyttes til et høyere aktivitetsnivå. Samtidig ligger inntekt pr time høyere enn budsjett og kostnad pr time lavere enn budsjett.

Tabell 16: Timer praktisk bistand og hjemmesykepleie pr mnd for januar – oktober

Timer	Budsjett 2014 Søknads- kontoret	Betalte timer Søknads- kontoret	Budsjett 2014 Hjemme- tjenesten	Leverte timer, kommunal leverandør av hjemme- tjenester	Leverte timer, privat leverandør av hjemme- tjenester	Kommunal andel av utførte timer	Privat andel av utførte timer
Hjemmesykepleie	2 006	2 106	1 800	1 759	347	84 %	16 %
Praktisk bistand	1 927	2 099	1 291	1 622	477	77 %	23 %

Hjemmetjenesten leverer sine tjenester basert på hva søknadskontoret bestiller. Tabell 16 viser gjennomsnittlig antall budsjetterte og utførte timer praktisk bistand og hjemmesykepleie pr. mnd for januar – oktober.

I denne perioden ble det levert hjemmesykepleie i kommunal regi for 1759 timer i snitt pr. mnd. og det er en lavere aktivitet enn budsjettert. Den kommunale andelen av totalt utførte timer av hjemmesykepleie utgjør 84 % mot 16 % privat pr. september og her har den private andelen økt med 6 %-poeng sammenlignet med tilsvarende periode i fjor. Den kommunale andelen har sunket tilsvarende.

Når det gjelder praktisk bistand ble det i kommunal regi levert 1622 timer i snitt fra januar-oktober og det viser en vesentlig høyere aktivitet enn budsjettert som har sammenheng med at Søknadskontoret bestiller flere timer enn de har budsjettert med. Den kommunale andelen av totalt utførte timer av praktisk bistand utgjør 77 % mot 23 % privat andel pr. oktober. Hvis man sammenligner tilsvarende periode i fjor har den kommunale andelen økt med 2 %-poeng og den

private har sunket tilsvarende. Hovedårsaken til økningen av kommunal andel innenfor praktisk bistand er at Søknadskontoret i større grad har valgt å omgjøre en del tidligere hjemmesykepleievedtak til vedtak om praktisk bistand. Hverdagsrehabilitering blir regnet som praktisk bistand og har vedtak i denne kategorien. Som resultat har det skjedd en forskyvning i kommunale vedtak fra hjemmesykepleie til praktisk bistand.

Tiltak som enhetsleder for hjemmetjenesten vil fortsette å fokusere på er følgende:

- Ha en stram og nøye vurdering av vikarinneleie og overtidsbruk.
- Ha så lav differanse som mulig mellom beregnede timer (bestilte timer korrigert for midlertidige stopp) og utførte timer slik at effektiviteten opprettholdes.
- Holde korttidsfraværet rundt måltallet på 4 %.
- Fortsette å ha tettere samarbeid med NAV om tilretteleggingstilskudd.

## **10 Enhet funksjonshemmede**

Enhet funksjonshemmede har per oktober et korrigert regnskapsmessig mindreforbruk på 3,166 mill kr. Lønnsbudsjettet og driftsbudsjettet viser per september så å si budsjettbalanse, mens det vesentlig årsaken til det positive avviket er inntektsrelatert og gjelder da i all hovedsak refusjon av sykepenger.

For å holde budsjettbalanse og øke mindreforbruket har enheten hatt fokus på følgende tiltak:

- Holde stillinger vakante og ikke leie inn vikarer ved sykefravær. Det er kun mulig enkelte ukedager på dagtid.
- I vår ble det søkt om unntak fra arbeidsgiverperiode for kronisk syke ansatte ved enkelte tjenestesteder.

Årsprognosen per oktober er 2,500 mill kr., noe som kan oppfattes som realistisk, med tanke på at lønnsbudsjettet per oktober viser balanse. Derfor legges det til grunn at de aller fleste boligene for funksjonshemmede klarer å oppnå budsjettbalanse for årets 2 siste måneder.

## **11 Enhet psykisk helse**

Enhet psykisk helse har per oktober et korrigert regnskapsmessig mindreforbruk på 0,445 mill kr.

For å redusere merforbruket har enheten hatt fokus på følgende tiltak:

- Holde stillinger/vakter ledig ved fravær.
- Samkjøre to koststeder for bedre utnyttelse av ressurser herunder Hauketo og Holmlia. Lederfunksjonen ved Holmlia er flyttet til Hauketoveien. Dette er en del av salderingstiltaket til enheten og gir besparelse av lønnskostnader iht saldering trinn 1.
- Øke bo-kapasiteten ved Hauketoveien; innsparing vil være ved Søknadskontoret (høy risiko). Tiltaket er under planlegging, men vil først gi effekt når bosenteret foretar en ombygging av noen rom.
- Benytte studentressurser og vikarer med lave lønnstrinn.
- Mer systematisk kontroll av egenandelene til brukerne og inntekter på salg.

Årsprognosen per oktober er anslått til et merforbruk på 0,210 mill kr. Årsprognosen kan bli noe forverret da det er planer om å bygge om en av boligene i løpet av årets 2 siste måneder, men ut fra dagens drift er årsprognosen realistisk.

## 12 NAV-sosial (Økonomisk sosialhjelp)

Økonomisk sosialhjelp pr oktober viser et merforbruk på 13,915 mill kr. Tabell 6 viser at brutto utbetaling til klienter for januar - oktober er på til sammen 76,577 mill kr mot 65,979 mill kr på samme tid i fjor. Trygdefusjonsinntektene er pr oktober 2014 på samme nivå som de var i 2013 på tilsvarende tidspunkt.

Tabell 6: Utvikling i sosialhjelpen (tall i 1.000 kr)

ÅR	JAN	FEB	MARS	APRIL	MAI	JUNI	JULI	AUG	SEPT	OKT	SUM PR OKT
<b>2013</b>											
<b>Netto</b>	4 064	5 832	7 517	5 188	6 910	6 386	5 968	6 863	6 313	6 792	<b>61 833</b>
<b>Brutto</b>	4 557	6 073	7 755	5 999	7 279	6 792	6 140	7 056	6 647	7 680	<b>65 979</b>
<b>Refusjon</b>	-493	-241	-238	-811	-370	-406	-172	-193	-334	-888	<b>-4 146</b>
<b>2014</b>											
<b>Netto</b>	6 954	7 026	7 329	6 855	7 341	6 358	5 771	7 390	8 322	9 100	<b>72 446</b>
<b>Brutto</b>	7 267	7 487	7 890	7 205	7 980	6 450	6 452	7 921	8 524	9 402	<b>76 577</b>
<b>Refusjon</b>	-313	-461	-561	-350	-639	-92	-681	-530	-203	-302	<b>-4 131</b>

Tabell 7 viser antall klienter. I perioden januar – oktober 2014 var gjennomsnittet pr mnd 633. I forhold til budsjett ligger man 18,2% over, dvs at budsjettet har et gjennomsnitt i denne perioden på 536. I samme periode i 2013 var gjennomsnittet 569.

Sommeren utviklet seg positivt for klienttallet på økonomisk sosialhjelp. Normalt er det en nedgang i klienttallet på sommeren, men nedgangen var større enn den bydelen hadde i 2013. Imidlertid viste september og nå oktober en kraftig økning. I forhold til gjennomsnittet for juni – juli kom september ut med 42 flere klienter og oktober med 99 flere klienter. Oktober hadde dermed 704 klienter. Samtidig lå også gjennomsnittlig utbetaling pr klient på et høyt nivå. Dette bidro til en kraftig forverring av prognosen. Forverringen fra september til oktober var i realiteten på 3,3 mill kr, men bydelen har fått en ekstrabevilgning fra bystyret på 1,63 mill kr til økonomisk sosialhjelp. Derfor er forverringen 1,6 mill kr fra forrige rapportering.

I perioden februar – oktober har kontoret fått 28 nye brukere som har behov for økonomisk sosialhjelp som skyldes stans i arbeidsavklarings-penger (AAP). Det antas at det vil være en økning av nye brukere også de kommende månedene som skyldes stans i AAP da flere av brukerne som ble avklart innen 28.02 fikk forlenget vedtak om AAP fram til juli måned.

Et annet forhold som vil få konsekvenser for utviklingen i antall klienter vil være utleieboliger som Selvaag har bygd i bydelen. Det gjelder 97 boliger som nå er ferdigstilt. Bydelen har tilvisningsrett til 38 av boligene. Vi antar det vil skje en økning i antall klienter knyttet til de øvrige 59 utleieboligene da andre bydeler vil søke å etablere klienter i disse. Bydelen har så langt fått overført 13 klienter fra andre bydeler til disse utleieboligene. Innflyttingen startet i mars måned.

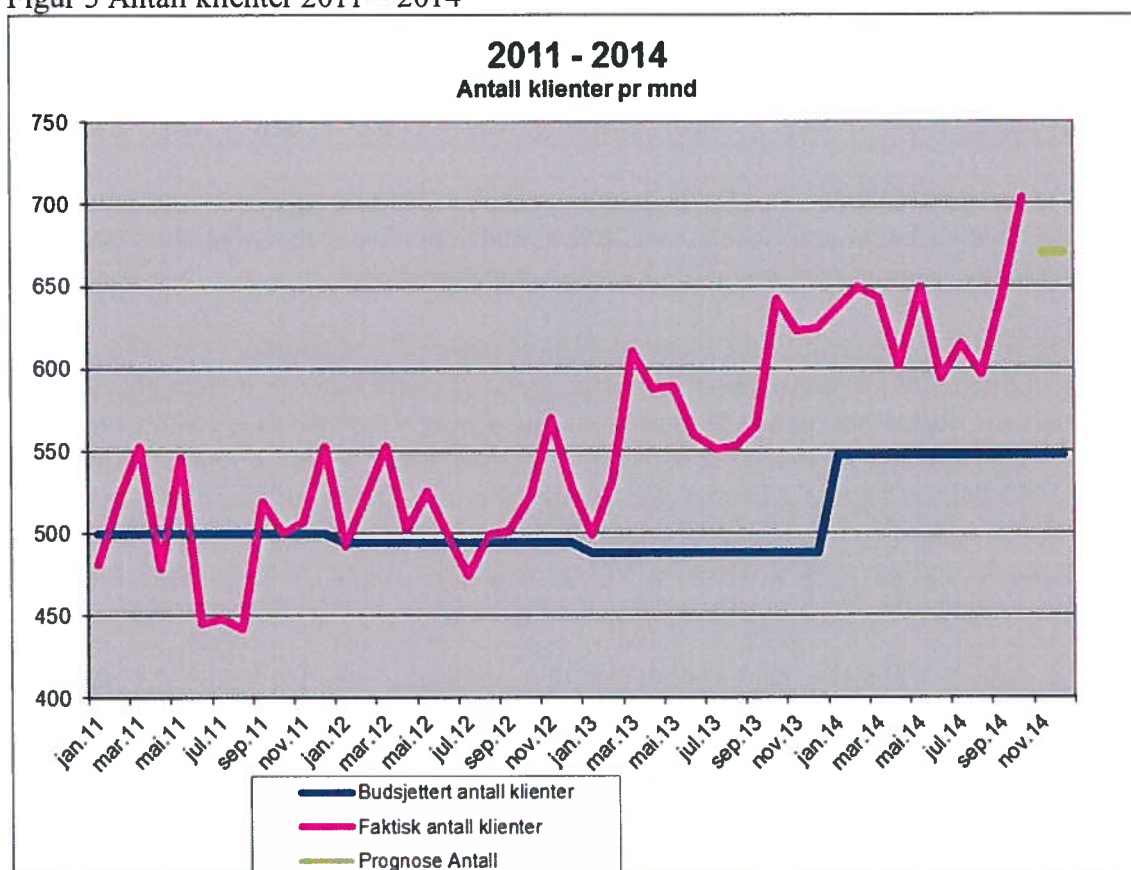
Bydelen ser også at ungdomsgruppene har økt de senere år. I 2012 var gjennomsnittet pr mnd 56 personer i alderen 18-24 år. I 2013 økte den til 70. For januar – oktober 2014 er gjennomsnittstallet 69. Når det gjelder utbetaling pr klient hittil i år viser tallene at man ligger omtrent på budsjett. Gjennomsnittsutbetaling pr klient pr mnd er i regnskapet kr 11.934, noe over budsjett som er på kr 11.500. Årsaken til merforbruket hittil i år kan dermed tilskrives økningen i antall klienter.

Tabell 7: Antall klienter og månedlig utbetaling 2014. Prognosetall i feltene med blå farge.

	Jan.	Feb.	Mars	Apr.	Mai	Juni	Juli	Aug	Sept	Okt	Nov	Des
<b>Budsjettert antall klienter</b>	522	587	605	584	525	534	519	514	494	474	551	654
<b>Budsjettert utbetaling pr klient pr mnd i kr.</b>	11 560	11 560	11 560	11 560	11 560	11 560	11 560	11 560	11 560	11 560	11 560	11 560
<b>Faktisk antall klienter</b>	637	649	643	602	649	594	615	596	644	704	<b>670</b>	<b>670</b>
<b>Gj.snittlig utbetaling pr klient pr mnd. i kr.</b>	11 408	11 536	12 271	11 969	12 295	10 859	10 492	13 290	13 237	13 355	<b>12 000</b>	<b>12 000</b>

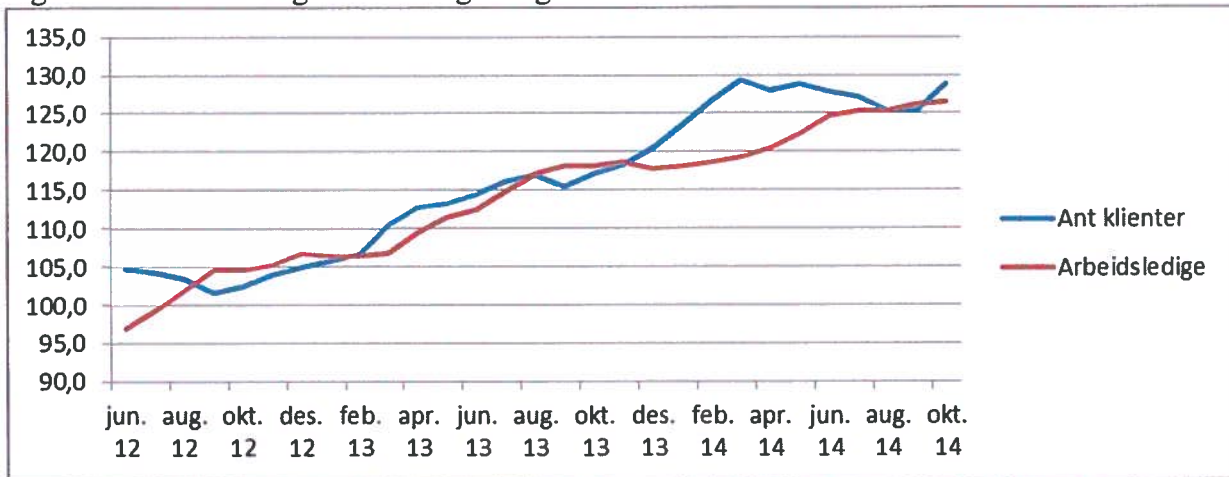
Figur 5 viser utviklingen i antall klienter fra 2011 og fram til i dag. Som man ser har det vært en kraftig økning siden mars 2013. Den grønne linjen i figuren viser prognosen ut året.

Figur 5 Antall klienter 2011 – 2014



Det pågår nå et arbeid sentralt i Oslo for å finne årsakssammenhengene til den kraftige økningen i økonomisk sosialhjelp. Utviklingen i norsk makroøkonomi tilsier ikke den utviklingen vi i dag ser. For Søndre Nordstrand har administrasjonen foretatt en sammenlikning av utviklingen i arbeidsledighet i bydelen med utviklingen i antall klienter. For å gjøre tallene sammenliknbare og med et jevnere utviklingsløp enn skiftene fra måned til måned tilsier, er tallene indeksert med startpunkt januar 2012 og gjort rullerende på 6 måneders basis (se figur 6 nedenfor). Figuren viser en høy korrelasjon mellom arbeidsledighet og antall klienter.

Figur 6 Sammenlikning arbeidsledighet og antall klienter 6 mnd. rullerende



På bakgrunn av

- ledighetstall i bydelen (se tabellen under)
- ovennevnte orientering om forventet utvikling i AAP og tilvisninger i nye utleieboliger
- forventninger om økonomisk utvikling i norsk økonomi

forventer bydelen fortsatt at antallet klienter holder seg høyt. Dessuten vil de statlige tiltak i større grad rette seg mot brukere som har behov for tettere og lengre oppfølging. Det kan medføre færre tiltaksplasser for nye sosialklienter i siste halvår 2014.

Arbeidsledighet for 2014	Bydel Søndre Nordstrand	Oslo
Januar	5,6%	3,8%
Februar	5,5%	3,8%
Mars	5,4%	3,7%
April	5,3%	3,6%
Mai	5,6%	3,5%
Juni	5,4%	3,5%
Juli	5,8%	3,8%
August	5,5%	3,7%
September	5,6%	3,6%
Oktober	5,5%	3,4%

Dette er bakgrunnen for at bydelen har satt opp en årsprognose med et merforbruk på 14,198 mill kr. Den er 1,634 mill kr høyere enn ved forrige rapportering.

Tiltak som enhetsleder vil fokusere på videre er følgende:

- Bydelen har inngått en avtale med en aktør i boligmarkedet. Bydelen vil ha tilvisningsrett på 38 boliger. Det vil kunne medføre en reduksjon i boligkostnadene til stønadsmottakere. Reduksjon i boligkostnadene forventes å få effekt fra desember 2014. Tilvisningsboligene forventes også å redusere utgiftene til døgnovernatting.
- IMDI. Bydelen har fått innvilget midler til jobbsjansen rettet mot enslige forsørgere og ungdom. Bydelen antar at prosjektet rettet mot ungdom vil gi effekt fra november.
- Bydelen har mange nyutdannede i sosialseksjonen, Det arbeides kontinuerlig med kompetanseoverføring for å styrke oppfølging av brukere.

### 13 NAV-sosial (NAV sosialtjenesten)

Resultatenheten har et merforbruk pr oktober på 0,55 mill kr. Merforbruket skyldes periodiseringsavvik både på introduksjonsordningen og prosjektmidler. Dessuten har det vært økning i de administrative kostnader på sosialkontoret grunnet mye arbeid med mange nye klienter på økonomisk sosialhjelp.

Årsprognosen er satt opp med et merforbruk på 1,525 mill kr, dvs en forverring i forhold til forrige rapportering på 0,153 mill kr. Endring i merforbruket kan delvis tilskrives behovet for ombygging av NAV-lokalene pga kravet til høyere sikkerhet for de ansatte. Dette på bakgrunn av angrep på NAV-ansatt ved annet NAV-kontor og trusler man tidvis opplever.

Ombyggingskostnaden kommer på 0,473 mill kr. Dette er ekstraordinære kostnader som ikke er budsjettet. Når det gjelder selve merforbruket på 1,525 mill kr så kan det henføres til bl.a. driften av NAV-kontoret, kjøp av behandlingsplasser i alkoholistsorgen og introduksjonsordningen. I introduksjonsordningen hadde man en forventning om tilskudd for 39 personer á kr 100.000. Så langt er 32 personer identifisert. Det har vært nødvendig å justere det resterende tallet noe ned. Det jobbes fortsatt aktivt for å finne fram til minst flere selvbosetter som hver utløser 0,1 mill kr i tilskudd.

### 3. Rapportering pr funksjonsområde

Tabell 8: Regnskap og budsjett pr 31.10.2014 inkl. årsprognose pr funksjonsområde (i 1000 kr)

	I	II	III = I-II	IV	V	VI=IV-V
Funksjonsområde	Budsjett hittil i år	Korrigert regnskap hittil i år	Budsjett avviket hittil i år	Regulert budsjett 2014	Prognose 2014	Prognoseavvik
FO1	104 697	102 428	2 269	130 434	135 749	-5 315
FO2A	269 500	277 165	-7 666	331 065	342 670	-11 605
FO2B	188 292	197 768	-9 476	228 992	242 804	-13 812
FO3	312 774	322 661	-9 886	378 713	392 987	-14 274
FO4	82 509	96 609	-14 101	100 897	114 580	-13 683
<b>Bydel totalt</b>	<b>957 772</b>	<b>996 631</b>	<b>-38 859</b>	<b>1 170 102</b>	<b>1 228 790</b>	<b>-58 689</b>

I budsjett 2014 har bydelen et omstillingsbehov på til sammen 67,165 mill kr. Dette omstillingsbehovet krever ulike salderingstiltak. Bydelen har fordelt tiltakene på 2 trinn, dvs trinn 1 med 37,086 mill kr og trinn 2 med 30,079 mill kr. Bak trinn 1 ligger det en rekke konkrete innsparingstiltak. Trinn 2 er foreløpig ikke konkretisert med tiltak, men er fordelt i budsjettet på ulike funksjonsområder. Bydelen viser en årsprognose på 58,689 mill kr pr oktober.



#### 4. Innsparingseffekt pr Resultatenhet

I oversikten nedenfor er det vist hva bydelen har oppnådd på trinn 1. Dette er listet opp pr Resultatenhet. Oversikten viser hva som er oppnådd pr oktober, og hva som forventes oppnådd ved årsslutt.

Oppnådd resultat for innsparingstiltakene i trinn 1 (beløp i 1.000 kr)

Resultatenheter	Budsjettert innsparing Trinn 1 for 2014	Oppnådd hittil	Årsprognose på Trinn 1
Administrasjon	1 421	1 184	3 107
Rehabilitering helse	247	206	456
Barnehager	5 060	4 147	7 447
Barnevern	7 060	5 812	7 398
Fritid	1 053	878	1 218
Forebyggende barn/unge	1 483	2 209	2 506
Søknadskontoret	15 706	9 611	12 244
Hjemmetjenesten	2 350	1 958	2 150
Funksjonshemmede (Boliger)	1 143	952	1 618
Psykisk helse (Boliger/psykiatri)	1 563	1 244	1 899
<b>Totalt</b>	<b>37 086</b>	<b>28 201</b>	<b>40 043</b>

Pr oktober har bydelen beregnet oppnådd effekt på de tiltakene som ligger i budsjettet på til sammen 28,201 mill kr. De ulike tiltak kan slå inn på ulike tidspunkt, men hvis man ser alle tiltak under ett kan man anta at de følger en normal periodisering, dvs at de kan fordeles på 12 måneder. Budsjetterte tiltak vil da utgjøre 10/12 deler år pr oktober, noe som gir 30,905 mill kr. Sett opp imot faktisk oppnådd effekt (28,201 mill kr) betyr det at man ligger 2,704 mill kr etter.

Resultatet pr oktober viser et merforbruk på 38,859 mill kr. Hvis man ser dette i forhold til oppnådd effekt fra trinn 1 og andre forhold, så gir det følgende resultat:

	(beløp i 1.000 kr)	
Regnskapsresultat pr okt.	-38 859	
Resultatet kan fordeles på følgende:		
Ligger etter på trinn 1	2 704	
Trinn 2	25 066	
Økonomisk sosialhjelp	13 915	
NAV-sosial	550	
Mindreforbruk andre områder	-3 376	38 859
Netto		0

Når det gjelder områder for risiko mht om prognosen kan bli ytterligere forverret, så peker barnevernet og økonomisk sosialhjelp seg ut. Dersom barnevernet får inn 2-3 plasseringer i gjenværende 2 måneder, kan prognosen sprekke med 1 mill kr. Økonomisk sosialhjelp har et stort merforbruk. Merforbruket baserer seg på en prognose for antall klienter (670) som ligger på vesentlig over nivået i fjor (630 klienter). Vi har erfart en betydelig svingning fra måned til måned, og det er en viss usikkerhet knyttet til prognosetallet. Hvis antall klienter de 2 siste måneder blir likt med oktober, vil prognosen forverres med 0,7 mill kr.

#### 4. Sykefravær

##### Status sykefravær pr. september

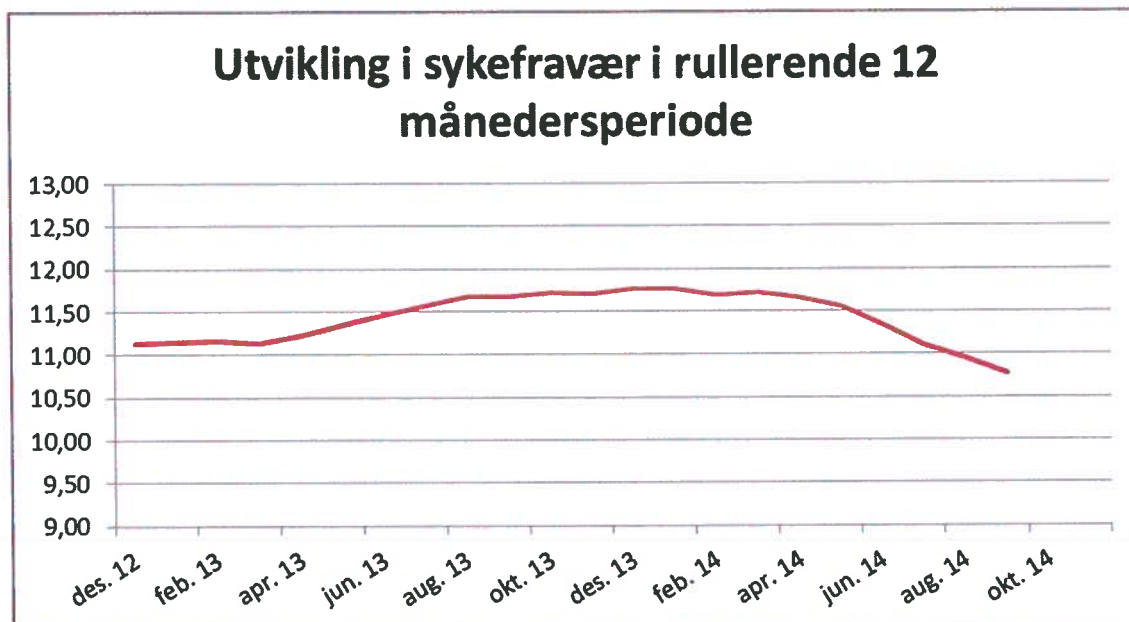
Kjønn	% gj.snitt 01.01. - 30.09.13	% gj.snitt 01.01. - 30.09.14
Kvinner	12,22	10,91
Menn	8,76	7,88
<b>Totalt</b>	<b>11,69</b>	<b>10,47</b>

##### Kommentarer:

Gjennomsnittlig sykefravær for perioden januar - september er på 10,47 %. Dette er en vesentlig nedgang i forhold til samme periode i fjor. Sykefraværet har gjennom året hatt en jevn nedgang, og de 4 siste månedene har det ligget under 10 %. Forholdet mellom korttidsfravær og langtidsfravær er omtrent på samme nivå som i 2013.

Som tidligere er det store variasjoner mellom de ulike tjenestestedene. Årsaksforholdene er sammensatte. Tjenestene melder at de jobber aktivt med å få ned sykefraværet, og det utarbeides handlingsplaner med tiltak for å opprettholde nærvær/ motvirke sykefravær i alle tjenestene. Ideer om hvordan man kan lykkes, har vært tatt opp på ledersamling, og vil fremover også være viktig temaer. Bydelen har også fokus på tydelig ledelse og oppfølging av den enkelte ansatte, da dette er viktige nærværsfaktorer.

Dersom man ser på sykefraværet og utviklingen over en rullerende 12 måneders periode, vil man unngå sesongmessige svingninger. Dvs at på hvert tidspunkt ser man 12 måneder tilbake i tid og beregner det gjennomsnittlige sykefraværet pr måned. Figuren nedenfor viser en utvikling hvor sykefraværet tydelig viser en nedadgående tendens. Pr september 2014 er månedlig gjennomsnittlig sykefraværet 1 år tilbake 10,77 %, noe som er vesentlig lavere enn om vi ser på samme beregning pr januar 2014 (11,76%).



## 5. Oppsummering

Årsprognosen pr oktober er på 58,7 mill kr og ligger på nivå som ved forrige rapportering, kun en forverring på 0,3 mill kr. Utviklingen etter mai har vist at den negative utviklingen har flatet ut og nå viser en svak bedring. Utviklingen har vært som følger:

	Mai	Juli	August	September	oktober
Årsprognose i mill kr	61,5	60,3	59,8	58,3	58,7

Det er fortsatt en viss usikkerhet knyttet til prognose, og det knytter seg til økonomisk sosialhjelp og søknadskontoret. Hoveddelen av merforbruket relateres til 3 områder: barnevernet, økonomisk sosialhjelp og det usalderte beløpet. Dette står for 55,2 mill kr. Barnehagene har fortsatt et merforbruk på 2,0 mill kr. I all hovedsak skyldes dette manglende oppnåelse av lønnskrapet i barnehageenheten og justerte tilskudd til private barnehager. Imidlertid viser barnehagene en viss positiv utvikling hvor årsprognosen er forbedret fra mai med -4,0 mill kr, juli -3,4 mill kr, august -2,9 mill kr pr og september og oktober -2,0 mill. Søknadskontoret bekrefter den prognoseøkning som ble presentert i septemberrapporten. Da forverret prognosen seg fra 0,2 til 2,3 mill kr i merforbruk. I oktoberrapporten er prognosen satt til 2,0 mill kr. Dette skyldes flere klienter som er kommet inn i september eller som kommer inn i 4. kvartal. Dette er klienter som man ikke hadde oversikt over ved forrige rapportering.

Merforbruket i barnevernet er uforandret fra forrige rapportering, men er samtidig det området med høyest risiko hva gjelder prognosen. Vi har per i dag ikke spesifikke grunner til å legge inn negative elementer, men prognosen forutsetter at den offensive nedtaksplanen holdes. Dersom barnevernet får inn 2-3 plasseringer i gjenværende 2 måneder, kan prognosen sprekke med 1 mill kr.

### Bydelsdirektørens forslag til vedtak

Bydelsutvalget tar økonomisk rapportering pr oktober 2014 til orientering

Bydel Søndre Nordstrand, 20.11.2014



Hans Reidar Ness  
bydelsdirektør



Dag Rødsand  
økonomisjef

Vedlegg 1: Rapport pr. resultatenheter

Vedlegg 2: Prognose pr kostra



Resultatenehet Søknadskontoret	Arsregnskapet 2013		Budsjett 2014						Regnskap / prognoseavvik 2014			
	Gj.snitt antall brukere 2012	Gj.snitt pris per bruker per mnd 2012	Antall brukere/plasser	Pris pr bruker / mnd	Bruttoutgift	Inntekt	Netto	Antall brukere/plasser	Pris pr bruker / mnd	Prognose-avvik Bruttoutgift	Prognose-avvik Inntekt	+ = mindreforbruk - = merforbruk Prognoseavvik Netto
Kostnadssted												
79269 Avlasting i institusjon	2	248 275	3,7	230 923	10 253 000	0	10 253 000	3	234 304	740 255	0	740 255
79270 Individuell avlasting	73	8 077	75,0	8 652	7 787 000	0	7 787 000	77	7 865	480 164	0	480 164
79271 Avlasting i gruppe	16	11 444	16,0	10 151	1 954 000	0	1 954 000	16	10 566	-417 825	0	-417 825
79277 Heldøgn omsorg i institusjon	106	60 260	107,0	60 310	77 453 000	14 811 000	62 642 000	110	59 578	-860 074	1 668 410	808 335
79285 Personlig assistent	23	41 237	26,0	46 455	14 494 000	1 573 000	12 921 000	23	50 194	590 354	1 072 982	1 663 337
79287 Omsorgslønn	130	6 163	124,0	5 825	8 667 000	0	8 667 000	128	5 789	-190 094	0	-190 094
79290 Kjøp annen bolig/ institusjon	1	240 083	1,0	247 750	2 973 000	150 000	2 823 000	1	247 083	8 004	2 707	10 711
79295 Kjøp dagsenterplasser	52	35 771	52,1	33 607	21 011 000	457 000	20 554 000	51	36 117	-1 020 343	-142 271	-1 162 614
79312 Kjøp av hjemmesykepleie	2 039	837	2 006	852	20 506 000	0	20 506 000	2 119	795	285 513	0	285 513
79312 Hjemmesykepleie utenom brukervalg												-2 819 794
79335 Heldøgn omsorg i bolig	30	139 086	28,0	168 015	56 453 000	0	56 453 000	27	177 865	-1 175 219	0	-1 175 219
79339 Støttekontakter	128	2 267	143,0	2 335	4 007 000	0	4 007 000	131	2 072	749 146	0	749 146
79380 Kjøp av praktisk bistand	2 115	570	1 927	571	13 205 000	945 000	12 260 000	2 105	596	-1 854 519	-18 365	-1 872 884
79394 Institusjonsplasser psykiatri	14	72 101	14,0	73 625	12 369 000	2 000 000	10 369 000	14	72 773	-2 384	-197 599	-199 983
<b>Delsum koststeder med produksjonstall</b>					<b>251 132 000</b>	<b>19 936 000</b>	<b>231 196 000</b>			<b>-2 667 024</b>	<b>2 385 864</b>	<b>-3 100 953</b>
<b>Kostnadssteder uten produksjonstall:</b>												
79268 Ferieavlasting					2 026 000		2 026 000					-57 000
79279 Søknadskontoret (administrasjon)					14 923 000	53 000	14 870 000					0
79281 Budsjettjustering enhet søknadskontoret					0	0	0					0
79282 Trygghetsalarm					619 000	206 000	413 000					46 000
79294 VTA-plasser					4 244 000		4 244 000					-408 000
79308 Kantarellen BRS omsorgsbolig					810 000	1 409 000	-599 000					87 000
79310 Prinsdal eidresenter					2 740 000		2 740 000					0
79334 Inntekt kostnadskreverende brukere					50 875 000	-50 875 000	0					0
79347 TT-tjenester					21 538 000		21 538 000					2 540 000
79349 ESO barn med særskilte behov					5 643 000		5 643 000					-1 150 000
<b>Delsum koststeder uten produksjonstall</b>			<b>0</b>	<b>0</b>	<b>52 543 000</b>	<b>52 543 000</b>	<b>231 196 000</b>	<b>0</b>	<b>0</b>	<b>-2 667 024</b>	<b>2 385 864</b>	<b>1 058 000</b>
<b>Totalsum</b>					<b>303 675 000</b>	<b>72 479 000</b>	<b>231 196 000</b>	<b>0</b>	<b>0</b>	<b>-2 667 024</b>	<b>2 385 864</b>	<b>-2 042 953</b>



Vedlegg 2 Prognose pr. KOSTRA funksjon oktober 2014

Fordelt på Trinn 1 og 2										
FO	KOSTRA	Justert budsjett hittil i år	Korrigert regnskap hittil i år	Budsjett avvik hittil i år	Justert budsjett totalt	Prognose	Prognose avvik	Prognose avvik trinn 1	Prognose avvik trinn 2	
FO 1	100	1 212	1 235	-23	1 474	1 471	3	3	0	
		12 201	13 272	-1 071	15 192	15 116	76	-230	0	
		3 658	3 367	291	4 392	4 248	144	272	0	
		-1 169	-1 023	-146	-1 133	-1 005	-128	-153	0	
		2 593	1 715	877	3 238	3 195	43	9	0	
		4 028	3 905	123	5 298	7 096	-1 798	-1 613	-173	
		17 570	14 523	3 047	20 851	20 127	724	704	-320	
		38 997	37 174	1 824	47 719	50 340	-2 621	-1 727	-894	
		8 866	7 168	1 698	11 388	11 901	-513	-400	-113	
		1 143	1 041	101	1 385	1 778	-393	-393	0	
		9 473	7 804	1 668	11 844	12 076	-231	-407	0	
		3 957	9 840	-5 883	6 120	6 545	-425	-417	0	
		2 121	2 094	26	2 608	2 605	3	3	0	
		0	0	0	0	0	0	0	0	
		48	311	-263	58	258	-200	0	-200	
		<b>104 697</b>	<b>102 428</b>	<b>2 269</b>	<b>130 434</b>	<b>135 750</b>	<b>-5 315</b>	<b>-4 347</b>	<b>-1 700</b>	
FO 2A	201	217 206	223 460	-6 254	266 963	276 775	-9 812	-1 642	-7 969	
		26 131	26 335	-204	32 707	33 484	-777	-394	-834	
		26 162	27 370	-1 208	31 395	32 411	-1 016	7	-1 005	
		<b>269 500</b>	<b>277 165</b>	<b>-7 666</b>	<b>331 065</b>	<b>342 670</b>	<b>-11 605</b>	<b>-2 029</b>	<b>-9 808</b>	
FO 2B	231	24 729	20 590	4 139	31 244	31 244	0	478	-458	
		16 774	17 970	-1 196	20 258	20 426	-168	277	-445	
		44 580	42 941	1 639	54 425	53 862	563	1 756	-1 192	
		14 287	13 835	452	17 212	14 635	2 577	3 517	-393	
		87 922	102 432	-14 509	105 854	122 638	-16 784	-16 134	-1 197	
		<b>188 292</b>	<b>197 768</b>	<b>-9 476</b>	<b>228 992</b>	<b>242 804</b>	<b>-13 812</b>	<b>-10 105</b>	<b>-3 685</b>	
FO 3	234	40 968	46 085	-5 117	49 938	53 124	-3 186	-591	-2 148	
		72 333	66 765	5 569	87 060	87 792	-732	1 571	-2 507	
		182 269	193 617	-11 347	221 071	232 938	-11 867	-3 456	-9 197	
		111	157	-46	133	135	-2	5	-7	
		17 093	16 037	1 055	20 511	18 998	1 513	2 500	-1 027	
		<b>312 774</b>	<b>322 661</b>	<b>-9 886</b>	<b>378 713</b>	<b>392 987</b>	<b>-14 274</b>	<b>30</b>	<b>-14 886</b>	
FO 4	276	23 977	24 163	-186	29 136	28 621	515	800	0	
		58 532	72 447	-13 915	71 761	85 959	-14 198	-12 564	0	
		<b>82 509</b>	<b>96 609</b>	<b>-14 101</b>	<b>100 897</b>	<b>114 580</b>	<b>-13 683</b>	<b>-11 764</b>	<b>0</b>	
Totalt		<b>957 772</b>	<b>996 631</b>	<b>-38 859</b>	<b>1 170 102</b>	<b>1 228 791</b>	<b>-58 689</b>	<b>-28 216</b>	<b>-30 079</b>	

