

Arkivsak:

Arkivkode:

Saksbeh: Veronica Bruce

Saksgang

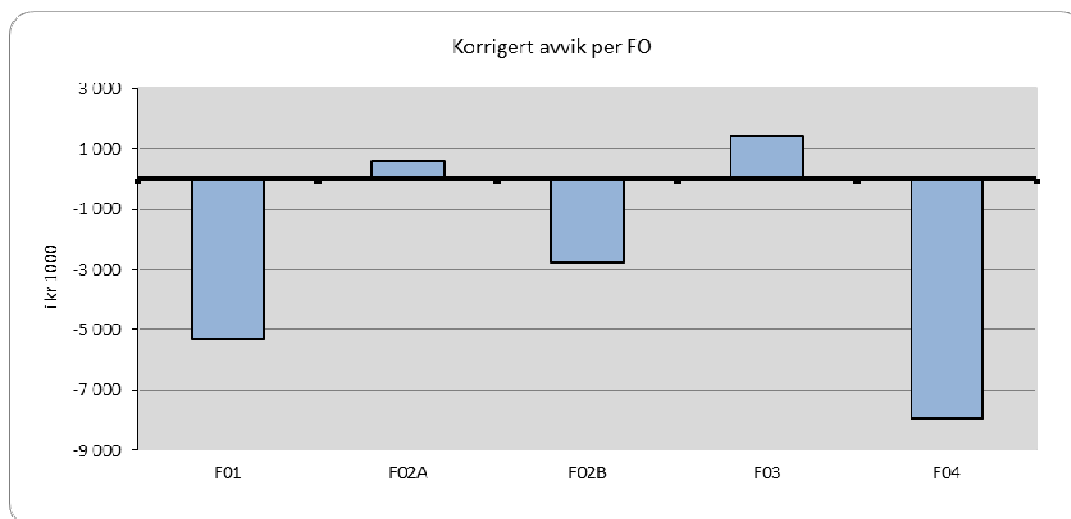
Bydelsutvalget

Møtedato

18.12.2014

Økonomirapportering per 31. oktober 2014

Funksjon	Funksjon (T)	Bokført		Budsjett hittil i år	Avvik	Sum		Opprinnelig budsjett	Justert budsjett	Endr avvik sept-okt
		denne periode	Bokført hittil i år			korrigerin ger	Korrigert avvik			
F01	Helse, sosial og nærmiljø	13 279	145 872	142 455	-3 416	1 916	-5 332	165 590	170 989	-2 437
F02A	Barnehager	52 776	395 805	394 280	-1 525	-2 100	575	450 779	469 949	-533
F02B	Oppvekst	14 430	149 943	147 951	-1 992	784	-2 776	170 730	183 187	-648
F03	Pleie og omsorg	36 757	345 712	347 353	1 641	217	1 424	429 530	425 179	-278
F04	Økonomisk sosialhjelp	17 296	155 221	147 266	-7 955	0	-7 955	177 356	179 723	-2 175
SUM	BYDELEN TOTALT	134 538	1 192 552	1 179 305	-13 248	817	-14 065	1 393 985	1 429 027	-6 072



I denne sak legges det fram regnskapstabeller per 31. oktober 2014 for bydelen totalt og for hvert enkelt funksjonsområde fordelt på kostrafunksjoner. Forbruk og avvik er kort kommentert.

Økonomirapporten inkluderer produksjonstall og utvikling innen følgende kritiske områder:

- Vedtakstimer i bydelens hjemmetjeneste
- Utbetaling av økonomisk sosialhjelp
- Kjøp av institusjonsplasser og antall meldinger i barnevernet
- Kjøp av sykehjemsplasser

Bydelens økonomi er svært avhengig av utviklingen innenfor disse områder. Utgiftene til kjøp av plasser både i helse og sosial og barnevern er ført etter anordningsprinsippet (i den perioden utgiften hører hjemme).

I tillegg er tallene blant annet korrigert for:

- a. feilperiodiseringer
- b. utestående/forskuddsbetalt husleie
- c. restanser utgiftsføring
- d. utestående krav refusjon sykepenger

Bydelen totalt

Bydelen har per 31. oktober et regnskapsmessig merforbruk på 13,2 mill.kr. Korrigert regnskap viser et merforbruk på 14,1 mill.kr. Økonomisk sosialhjelp (eksklusiv kvalifiseringsprogram) har et merforbruk på 7,9 mill.kr, mens den øvrige driften har et merforbruk på 6,2 mill.kr.

Kommentarer til mer/mindreforbruk er gjort under de enkelte funksjonene og i siste avsnitt om prognose.

Rammeøkninger 2014 (per 31. oktober)

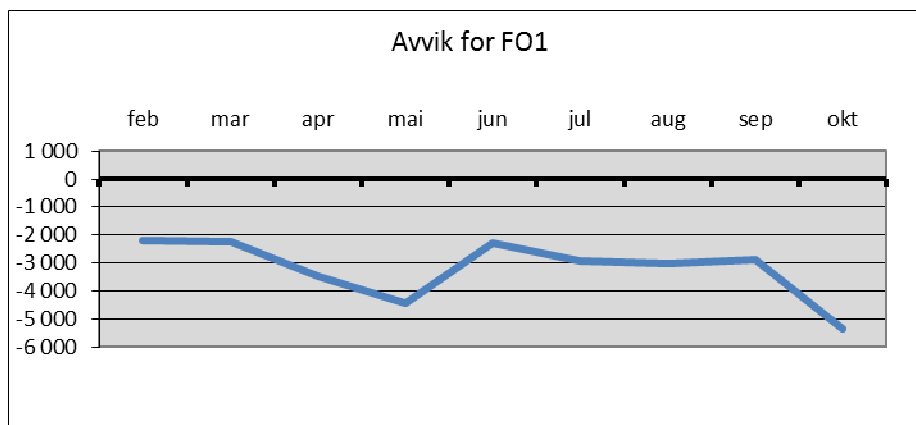
Sum	Funksjon	Notat
1 266 889	diverse	Opprinnelig ramme FO1-FO3
127 096	281	Opprinnelig ramme FO4
16 694	diverse	192 Bystyret 180614 - mindreforbruk 2013 + overførte midler regnskapet 2013
1 000	231	192 Bystyret 180614 - tidsavgr.prøveprosjekt byomfattende barnepark (2)
277	234	192 Bystyret 180614 - ekstra midler trening på eldresentrene 2014 (2)
470	231	7, Komm.dir. 250214 - fordeling av Ungdomsmidler kap.308 (1)+(2)
1 219	211	11, Komm.dir 22042014 - språkforst.minoritetsspråklige barn i forskolealder (2)
1 729	234	14, Byrådens sak 110414 - tilskudd til drift av senior/eldresentrene 2014 (2)
2 230	242	26, Komm.dir 090514 - lokale yrkesrettede norskopplæringstiltak (2)
1 934	211	12, Komm.dir 080514 språkstimulering barn i barnehagealder (2)
364	201	13, Komm.dir 300614 - vikarmidler etterutdanning i språkutvikling m.m. (2)
587	241	46, Komm.dir 280814 - tilskudd turnusleger (1)
1 239	211	14, Komm.dir 060814 - tilskudd tiltak for språkstimulering - 2.halvår 2014 (2)
3 000	div.	51, Komm.dir 190914 - rusarbeid i bydelen (1,2)
1 200	275	59, Komm.dir 071014 - bosettingstilskudd flyktninger 1.halvår (80%) (1)
300	281	59, Komm.dir 071014 - bosettingstilskudd flyktninger 1.halvår (20%) (1)
1 143	254	32, Byrådens sak 131014 - prosjektmidler til velferdsteknologi (2)
456	201	17, Komm.dir 211014 - fordeling vikarmidler etterutdanning - høst (2)
1 200	201	18, Komm.dir 291014 - kompensasjon ikke-kommunale barnehager (2)
1 429 027		Sum bydelens totale ramme pr 31.10

Forklaring:

- (1) Økning som er forutsatt i vedtatt budsjett.
- (2) Øremerkede midler som er knyttet til bestemt aktivitet.

Funksjonsområde 1 – Helse, sosial og nærmiljø

Funksjon	Funksjon (T)	Bokført				Sum				
		denne periode	Bokført hittil i år	Budsjett hittil i år	Avvik	korrigeringer	Korrigert avvik	Opprinnelig budsjett	Justert budsjett	Endr avvik sept-okt
100	Politisk styring	35	799	1 068	269	190	79	1 305	1 305	10
120	Administrasjon	306	2 070	2 130	61	0	61	38 170	2 732	-5
130	Administrasjonslokaler	-2	1 001	0	-1 001	-1 001	0	4 396	0	0
180	Diverse fellesutgifter	0	0	0	0	0	0	0	0	0
190	Interne serviceenheter	650	11 470	12 783	1 314	1 314	0	0	17 631	0
233	Annet forebyggende helsearbeid	-77	827	1 049	222	175	47	1 261	1 265	10
241	Diagnose, behandling, re-/habilitering	2 578	26 388	25 766	-622	-120	-502	28 996	31 200	14
242	Råd, veiledning og sosial forebyggende arbeid	6 661	54 658	54 231	-427	1 563	-1 990	65 315	65 955	-3 502
243	Tilbud til personer med rusproblemer	1 403	15 334	16 136	803	0	803	8 755	20 531	-456
265	Kommunalt disponerte boliger	48	-534	-285	249	-146	395	-1 416	-1 416	255
273	Arbeidsrettede tiltak i kommunal regi	220	16 644	15 593	-1 051	-59	-992	14 451	18 164	1 546
275	Introduksjonsordningen	1 176	12 029	10 743	-1 286	0	-1 286	-128	9 118	-212
283	Bistand til etablering og oppretth egen bolig	358	4 929	3 427	-1 502	0	-1 502	4 271	4 283	18
335	Rekreasjon i tettsted	-73	304	-187	-491	0	-491	212	220	-118
860	Motpost avskrivninger	-5	-47	0	47	0	47	0	0	5
F01	Helse, sosial og nærmiljø	13 279	145 872	142 455	-3 416	1 916	-5 332	165 590	170 989	-2 437



Rammeøkninger budsjett funksjonsområde 1:

- funksjon 243 – overførte øremerkede midler 2013 - 1,5 mill.kr
- funksjon 242 – overførte øremerkede midler 2013 - 1,446 mill.kr
- funksjon 273 – overførte øremerkede midler 2013 - 1,620 mill.kr
- funksjon 273 – mindreforbruk 2013 «Quo Vadis?» - 1,1 mill.kr
- funksjon 190 – virkning mindreforbruk 2013 - 8,823 mill.kr
- funksjon 242 – lokale yrkesrettede norskopplæringstiltak - 2,230 mill.kr
- div.funksj. – budsjettsalderingssaken BU 190614 reduksjon – 7,323 mill.kr
- funksjon 241 – tilskudd turnusleger - 0,587 mill.kr
- div.funksj. – rusarbeid i bydelen - 3,000 mill.kr
- funksjon 275 – bosettingstilskudd flyktninger 1.halvår (80%) – 1,200 mill.kr

Samlet har helse, sosial og nærmiljø per oktober et korrigert merforbruk på i overkant av 4,5 mill.kr.

Funksjonene 100 politisk styring, 120 administrasjon, 130 administrasjonslokaler, 180 diverse fellesutgifter og 190 interne serviceenheter har samlet et korrigert mindreforbruk på rundt 0,14 mill.kr. Det er nødvendig med en oppgradering av bydelens elektroniske arkivsystem som er beregnet til 0,5 mill.kr. Det forventes at funksjonene vil få et merforbruk tilsvarende dette.

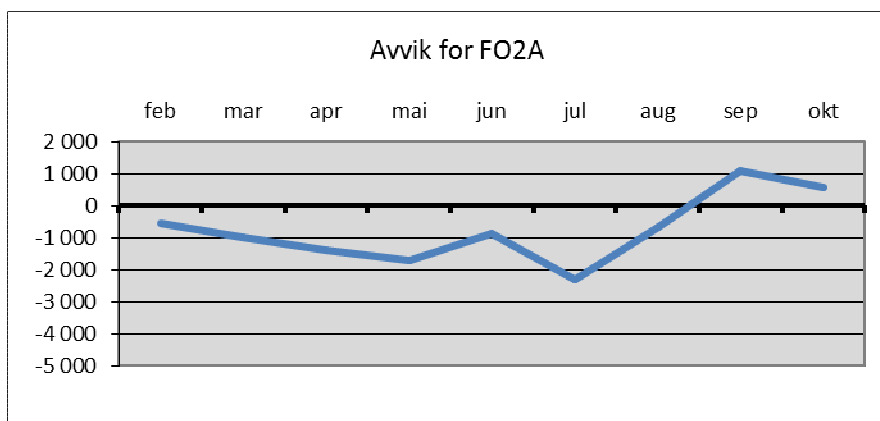
Funksjonene 242 (råd, veiledning og sosialt arbeid), 243 (tilbud til personer med rusproblemer), 273 (kommunale sysselsettingstiltak), 275 (introduksjonsordningen), 276 (kvalifiseringsprogrammet) og 283 (bistand til etablering og opprettholdelse av egen bolig) gjelder tjenester som i hovedsak ligger under NAV sosial og delvis under seksjon for kvalifisering og miljø (KOM). Funksjonene er tette og integrerte. De må derfor sees i sammenheng og har til sammen nærmere 5 mill.kr i merforbruk hittil i år. NAV sosial har brukt 1 mill.kr på nødvendig ombygging og sikkerhetstiltak i publikums mottak. I tillegg er resultatet korrigert for 3 mill.kr prosjektmidler som vurderes overført til 2015. Merforbruket som skyldes høy sesongrelatert aktivitet i KOM gjennom den lange og varme sommeren i år, forventes å kunne hentes inn igjen noe på slutten av året. Funksjonene kan få et merforbruk på 3 mill.kr.

Prognose for funksjonsområde 1 Helse, sosial og nærmiljø

Det beregnes at noe av merforbruket vil kunne dekkes av mindreforbruk på andre tjenester innen funksjonsområdet og konsekvenser av innsparingstiltak iverksatt i oktober slik at funksjonene samlet vil gå med 3 mill.kr i merforbruk på slutten av året.

Funksjonsområde 2A – Barnehager

Funksjon	Funksjon (T)	Bokført denne periode	Bokført hittil i år	Budsjett hittil i år	Avvik	Sum korrigerin ger	Korrigert avvik	Opprinnelig budsjett	Justert budsjett	Endr avvik sept-okt
201	Førskole	43 965	315 993	314 667	-1 326	-1 339	13	359 910	370 315	-89
211	Styrket tilbud til førskolebarn	2 515	22 053	21 775	-278	-502	224	19 926	27 696	221
221	Førskolelokaler og skyss	6 296	57 759	57 837	79	-259	338	70 943	71 938	-666
FO2A	Barnehager	52 776	395 805	394 280	-1 525	-2 100	575	450 779	469 949	-533



Rammeøkninger budsjett funksjonsområde 2A:

- funksjon 201 - overførte øremerkede midler 2013 - 0,946 mill. kr
- funksjon 211 – språkstimulering barn i barnehagealder - 1,934 mill.kr
- funksjon 201 – vikarmidler etterutdanning i språkutvikling m.m. kr 0,364 mill.kr
- div.funksj. – budsjettsalderingssaken BU 190614 økning - 4,740 mill.kr
- funksjon 211 – språkforst. min.språklige barn (komm.dir.220414, nr. 11) - 1,219 mill.kr
- funksjon 211 – tiltak for språkstimulering 2. halvår 2014 - 1,239 mill.kr
- funksjon 201 – vikarmidler etterutdanning – 0,456 mill.kr
- funksjon 201 – kompensasjon tilskudd 2012 ikke-kommunale barnehager – 1,200 mill.kr

Funksjonsområde 2A barnehager har per 31. oktober et korrigert mindreforbruk på 0,575 mill.kr.

Funksjon 201 førskole har et korrigert mindreforbruk på 0,01 mill.kr. På grunn av etterslep på refusjoner m.m. forventes det at funksjonen vil gå med et mindreforbruk på 1 mill.kr.

Funksjon 211 styrket tilbud til førskolebarn har et korrigert mindreforbruk på 0,22 mill.kr. Dette skyldes i hovedsak at avgangen av skolestartere med vedtak om spesialpedagogisk hjelp er større enn tilfanget av nye vedtak, men det forventes at antall vedtak vil øke igjen i desember. Funksjonen ble styrket med 1,5 mill.kr i budsjett-salderingssaken grunnet stor merforbruk i pedagogisk team i begynnelsen av året. Det forventes nå at funksjonen vil få et mindreforbruk på 0,5 mill.kr.

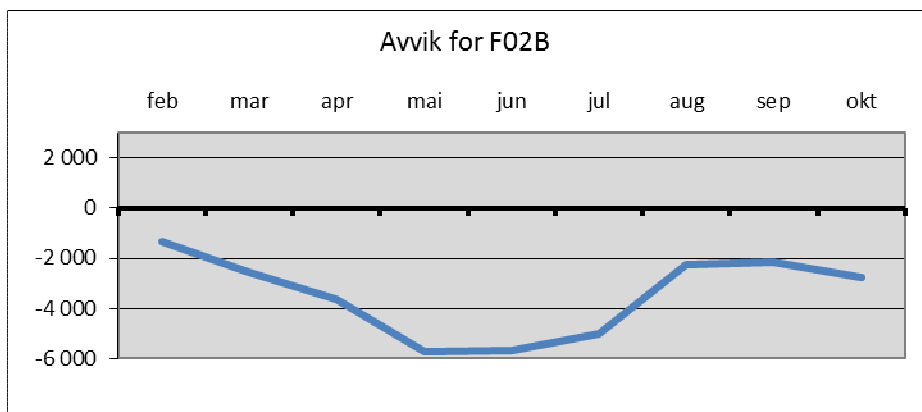
Funksjon 221 førskolelokaler og skyss har et korrigert mindreforbruk på 0,34 mill.kr. Dette gjelder i hovedsak strøm og energi i barnehagene og vil jevne seg ut når fakturaene for høsten kommer.

Prognose for funksjonsområde 2A barnehager

Det er avsatt noe mer til lønnsøkning som følge av sentralt justeringsoppgjør og lokale forhandlinger enn det som ser ut til å bli reell kostnadsøkning. Det beregnes at funksjonsområdet vil gå med et mindreforbruk på 2,5 mill.kr.

Funksjonsområde 2B – Oppvekst

Funksjon	Funksjon (T)	Bokført denne periode	Bokført hittil i år	Budsjett hittil i år	Avvik	Sum korrigeringer	Korrigert avvik	Opprinnelig budsjett	Justert budsjett	Endr avvik sept-okt
231	Aktivitetstilbud barn og unge	1 792	15 596	17 724	2 128	528	1 600	21 129	23 645	55
232	Forebygging, helsestasjons- og skolehelsetjen.	2 330	22 325	23 762	1 437	1 217	220	30 317	30 313	-228
244	Barneverntjeneste	4 199	38 381	37 455	-925	-1 085	160	43 653	46 598	-282
251	Barnevernstiltak (ikke plassert av barnevernet)	436	7 162	5 581	-1 581	0	-1 581	6 547	6 697	122
252	Barnevernstiltak (barnet plassert av barnevernet)	5 674	66 479	63 429	-3 050	124	-3 174	69 084	75 934	-316
F02B	Oppvekst	14 430	149 943	147 951	-1 992	784	-2 776	170 730	183 187	-648



Rammeøkninger budsjett funksjonsområde 2B:

- funksjon 231 – overførte øremerkede midler 2013 kr 0,112 mill.
- funksjon 232 – overførte øremerkede midler 2013 kr 0,476 mill.
- funksjon 244 – overførte øremerkede midler 2013 kr 0,136 mill.
- funksjon 231 – fordeling ungdomsmidler komm.dir. 250214, nr. 7) kr 0,470 mill.
- funksjon 231 – prøveprosjekt byomfattende barnepark kr 1,000 mill.
- div.funksj. – budsjettsalderingssaken BU 190614 økning kr 8,290 mill.

Funksjonsområde 2B Oppvekst har per 31. oktober et samlet merforbruk på 3,12 mill.kr i forhold til periodisert budsjett. Merforbruket er i barnevernet.

Funksjon 231 Aktivitetstilbud barn og unge har et positivt avvik på 1,6 mill.kr som i all hovedsak gjelder øremerket prosjekttilskudd som ikke ennå er brukt. Det forventes at funksjonen vil få et mindreforbruk på ca. 1 mill.kr.

Funksjon 232 Forebygging, helsestasjons- og skolehelsetjenesten: Positivt avvik på funksjon 232 på ca. 220 000 kroner skyldes hovedsakelig ledigholdelse av stillinger ved sykdom og permisjoner, og lavere utgifter til husleie enn forventet. Det forventes at mindreforbruket vil øke ytterligere og at funksjonen vil få et mindreforbruk på 0,5 mill.kr.

Funksjon 244 barneverntjeneste, 251 tiltak i familien og 252 tiltak utenfor familien:

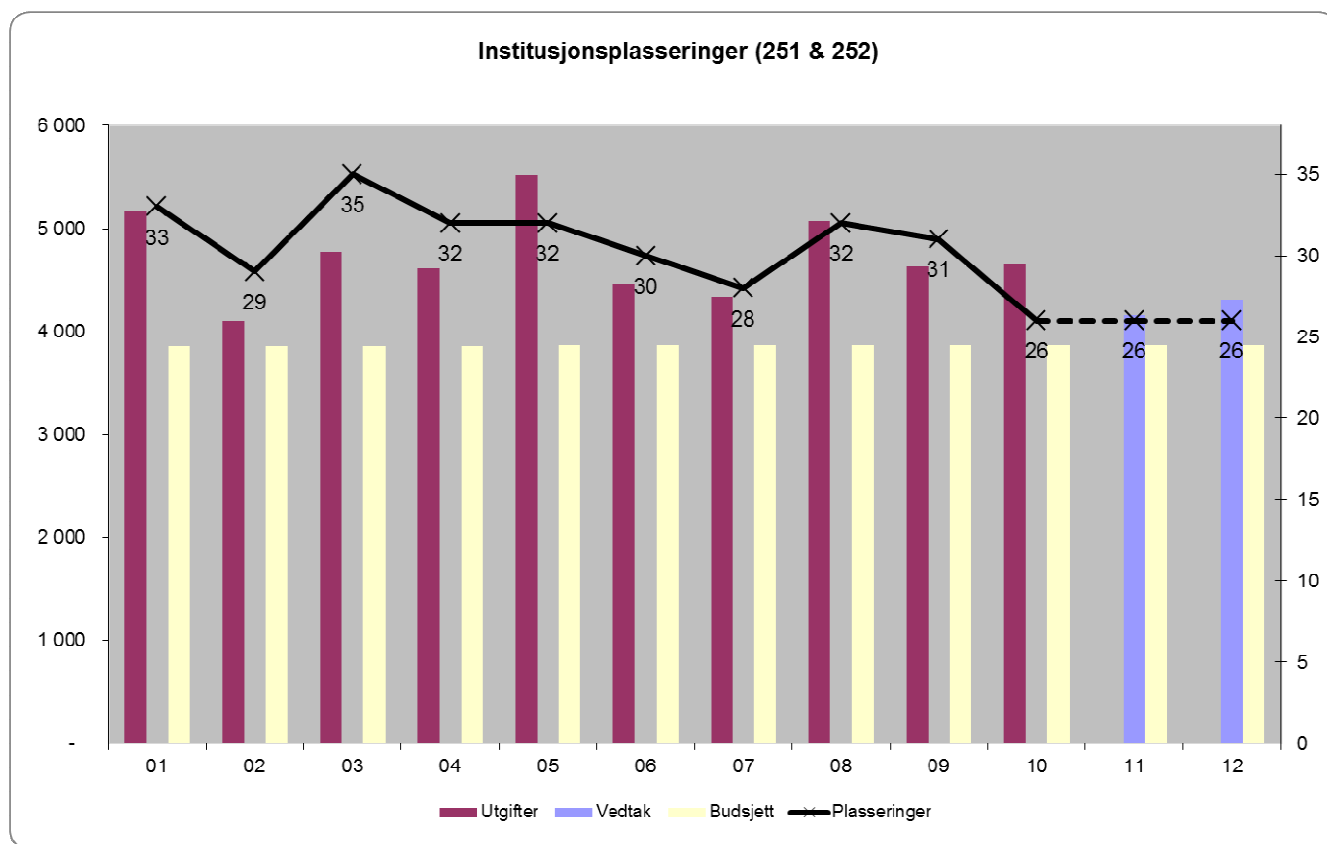
Resultat for barnevern per 31. oktober er et samlet negativt avvik på 4,60 mill.kr. Både funksjon 251 og 252 har et merforbruk, der avviket på funksjon 252 er størst. Funksjon 244 har et mindreforbruk på 0,16 mill.kr. Dette skyldes bl.a. ledigholdelse av stillinger i barnevernstjenesten.

Det ble i budsjett 2014 vedtatt innsparingstiltak for barnevernstjenesten på til sammen 5,8 mill.kr. Dette viste seg vanskelig å gjennomføre og barnevernets ramme ble økt med 7 mill.kr i budsjettsaldering i juli. Merforbruk og prognose viser at forbruket er høyere enn i 2013. Det jobbes aktivt mot Barne- og familieetaten og institusjonene om kvalitet, lengde på opphold og pris. Et problem, både faglig og økonomisk, er lang ventetid på fosterhjem. Når det gjelder ungdom arbeider barnevernet tett sammen med bydelens Gateteam og Døgnkontakt og med sosialtjenesten

om bolig og sysselsetting. Dette gir et godt faglig tilbud samtidig som utgifter til institusjoner reduseres noe.

Institusjonsplasseringer F251 og 252 - tiltak i og utenfor familien

	Antall plasseringer / barn	Utgifter pr. mnd (1000)	Vedtak pr. mnd (1000)	Budsjett (1000)	Avvik (hele 1000)
Januar	33	5 176		3 860	-1 316
Februar	29	4 100		3 860	-240
Mars	35	4 776		3 860	-916
April	32	4 613		3 860	-753
Mai	32	5 518		3 861	-1 657
Juni	30	4 455		3 861	-594
Juli	28	4 339		3 861	-478
August	32	5 075		3 861	-1 214
September	31	4 626		3 861	-765
Oktober	26	4 652		3 861	-791
November	26		4 159	3 861	-298
Desember	26		4 313	3 861	-452
Sum 2013	360	47 330	8 472	46 328	-9 474



Rapportering, barnevern 2014 - oktober				
Meldinger og undersøkelser	201410	Hittil i år 2014	201310	Hittil i år 2013
Antall meldinger mottatt i perioden	41	369	46	405
Antall ubehandlede meldinger fra før periode		0	1	6
<i>Herav antall henlagte meldinger i perioden</i>	11	85	11	107
<i>Herav antall opprettede undersøkelsessaker i perioden</i>	30	284	36	304
Antall ubehandlede meldinger ved periodens utløp		0	0	0
Antall barn omfattet av meldingene	41	339	47	384
Antall undersøkelsessaker opprettet i perioden	30	284	36	304
Antall undersøkelser overført fra før periode		85	52	70
Sum antall undersøkelsessaker	55*	369	88	374
<i>Antall US avsluttet med tiltak i perioden</i>	12	86	11	105
<i>Antall US konkludert med "sendt nemnd" i perioden</i>	0			
<i>Antall US henlagt etter bv.tj. vurdering i perioden</i>	13	177		
<i>Antall US henlagt etter partenes vurdering i perioden</i>	0	20		
<i>Antall US der klienten flyttet i perioden</i>	1	15		
<i>Henlagt/flyttet etter gammelt kodeverk (tom 2013-12)</i>			28	187
Antall barn omfattet av undersøkelsene		341	88	345
Tiltak i og utenfor familien	per 31.10.2014	Hittil i år 2014 (pr. 31.10.14)	per 31.10.13	Hittil i år 2013
Barn og unge under tiltak i familien	209	288	191	283
<i>herav i alderen 0-17 år</i>	193	267	182	264
Barn og unge under tiltak utenfor familien	119	144	112	140
<i>herav i alderen 0-17 år</i>	76	92	80	93

* aktive per 31.10.14

Rapportering, barnevern 2014 - oktober									
Oversikt over meldinger	Skole	Andre off. instan.	Barnev.-tj.	Barnev.-vakt	Politi	NAV	Psyk. helsev voksne	Lege/sykehus	sum
Høy grad av konflikt i hjemmet				1	2				3
Barnets utsatt for seksuelle overgrep	1								1
Barnet utsatt for fysisk mishandling	1			2					3
Barnets atferd/kriminalitet	1				2				3
Andre forhold v/foreldre/fam. situasjon						4			4
Andre forhold v/barnets situasjon	6*			2					8
Barnets psykiske problem								1	1
Foreldres psykiske problem				4	1		2		7
Foreldres rusmisbruk			1						1
Foreldres manglende foreldreferdigheter		1		3					4
Vold i hjemmet/barnet vitne til vold				1	3			2	6
Sum	9	1	1	13	8	4	2	3	41

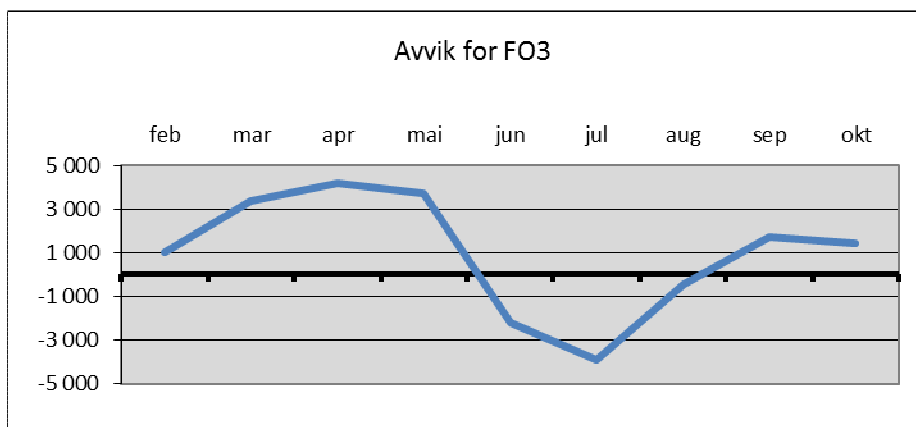
28 av 41 barn som er omfattet av meldingene er i alderen 0-12 år, 13 av 41 barn er i alderen 13-18 år.

Prognose for funksjonsområde 2B Oppvekst

Barnevernets utgifter varierer sterkt fra måned til måned og kan fort endre seg pga. både opphør av eksisterende og nye institusjonsplasseringer. Det jobbes aktivt for å holde utgiftene nede og å ta i bruk billigere og bedre lokale tiltak. Dette er særlig viktig i forhold til 2015. Det forventes at barnevernet vil få et merforbruk på 5 mill.kr, mens de øvrige tjenestene innen funksjonsområde 2B vil få et mindreforbruk på 1,5 mill.kr. Hele funksjonsområdet 2B vil få et merforbruk på 3,5 mill.kr.

Funksjonsområde 3 – Pleie og omsorg

Funksjon	Funksjon (T)	Bokført denne periode	Bokført hittil i år	Budsjett hittil i år	Avvik	Sum korrigeringer	Korrigert avvik	Opprinnelig budsjett	Justert budsjett	Endr avvik sept-okt
234	Aktiverings- og servicetjen. for eldre og funksj.h	-3	7	27 518	27 511	-22	27 533	30 389	31 784	3 291
2341	Aktiverings- og servicetjen. (under 67 år)	2 378	14 616	0	-14 616	0	-14 616	0	0	-2 028
2342	Aktiverings- og servicetjen. (over 67 år)	1 119	11 296	0	-11 296	0	-11 296	0	0	-1 119
253	Helse- og omsorgstjenester i institusjon	77	-2 608	169 364	171 972	0	171 972	203 432	203 473	17 110
2531	Helse- og omsorgstjen. i institusjon (under 67 år)	6 906	66 150	0	-66 150	0	-66 150	0	0	-6 906
2532	Helse- og omsorgstjen. i institusjon (over 67 år)	10 437	106 372	0	-106 372	0	-106 372	0	0	-10 437
254	Helse- og omsorgstjenester til hjemmeboende	16 211	145 297	143 924	-1 373	239	-1 612	184 298	178 510	-419
2541	Helse- og omsorgstjen. hj.boende (under 67 år)	-37	-315	0	315	0	315	0	0	37
2542	Helse- og omsorgstjen. hj.boende (over 67 år)	-134	-1 299	0	1 299	0	1 299	0	0	134
261	Institusjonslokaler	0	0	-2 030	-2 030	0	-2 030	0	0	-1 090
2612	Institusjonslokaler brukere over 67 år	-1 047	-1 868	0	1 868	0	1 868	0	0	1 047
733	Transport (ordninger) for funksjonshemmede	850	8 062	8 576	514	0	514	11 411	11 412	102
F03	Pleie og omsorg	36 757	345 712	347 353	1 641	217	1 424	429 530	425 179	-278



Rammeøkninger budsjett funksjonsområde 3:

- funksjon 254 – overførte øremerkede midler 2013 - 0,535 mill.kr
- funksjon 234 – tilskudd senior/eldresentrene (byrådens sak 110414 nr 14) - 1,729 mill.kr
- funksjon 234 – trening på eldresentrene - 0,277 mill.kr
- div.funksj. – budsjettsalderingssaken BU 190614 reduksjon - 11,230 mill.kr
- funksjon 254 – prosjektmidler velferdsteknologi – 1,143 mill.kr

Korrigert regnskap pr 31.oktober viser 1,4 mill.kr i mindreforbruk for hele funksjonsområdet.

Helse- og omsorgstjenester i institusjon (funksjon 253)

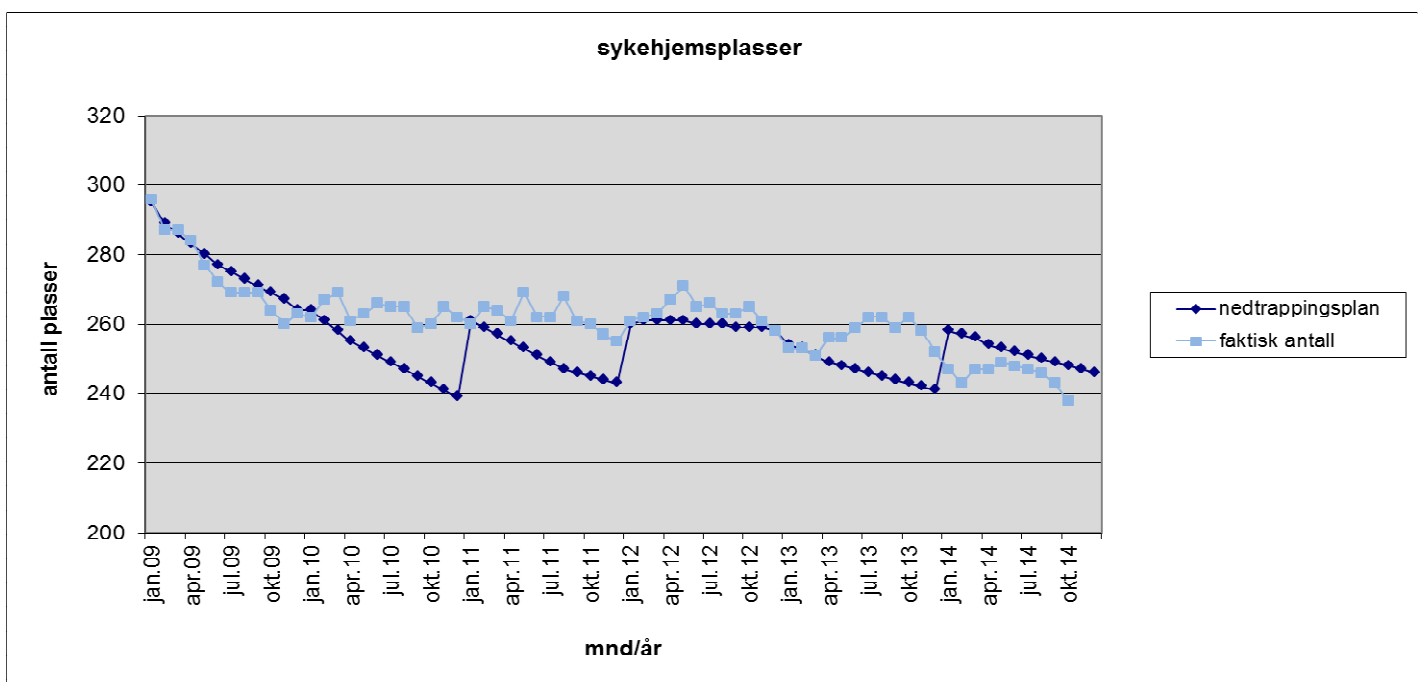
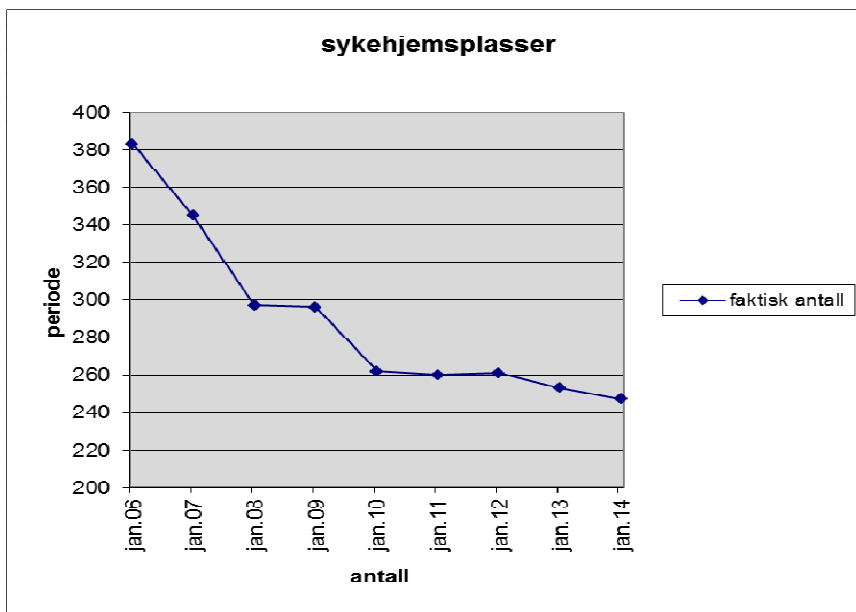
Funksjonen samlet (253, 2531 og 2532) har et merforbruk på 0,5 mill.kr.

Sykehjemsplasser

Bydelsutvalget har i bydelsbudsjettet vedtatt nedtrapping fra 259 til 246 plasser i løpet av 2014. Status nedtrapping ved utgangen av oktober er 238 kjøpte plasser, mot 248 budsjettet. Merforbruk 1,7 mill.kr er en følge av lavere vederlagsinntekter enn budsjettet og kjøp av noen dyrere plasser. Det forventes at vederlagsinntektene tar seg opp noe på slutten av året.

Tabell nedtrapping av sykehjemsplasser kjøpt fra sykehjemsetaten 2014 (koststed 71588)

Måned	Antall budsjetterte plasser	Budsjettert reduksjon	Antall plasser Faktisk	Akkumulert avvik (71588) (i kr 1000)
januar	258	-1	247	-253
februar	257	-1	243	645
mars	256	-1	247	925
april	254	-2	247	1132
mai	253	-1	249	735
juni	252	-1	248	175
juli	251	-1	247	-721
august	250	-1	246	-1247
september	249	-1	243	-1415
oktober	248	-1	238	-1695
november	247	-1		
desember	246	-1		



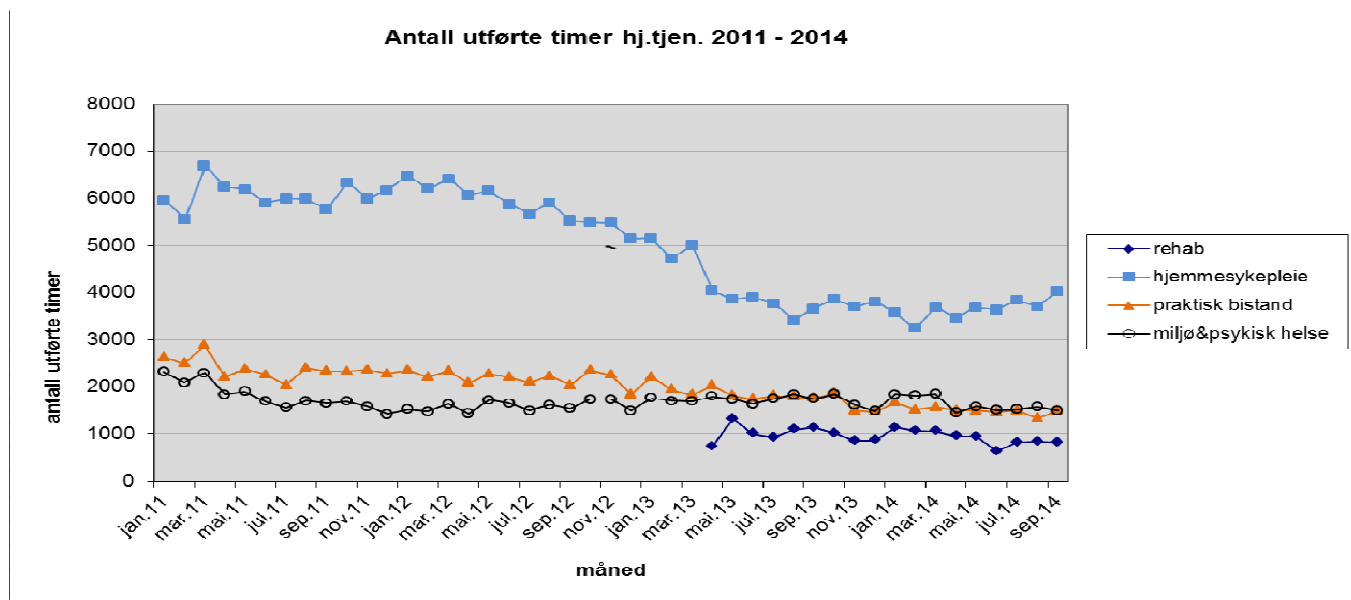
Samhandlingsreformen

På årsbasis er det i bydelbudsjettet satt av 0,8 mill.kr til betaling for utskrivningsklare pasienter. Til og med oktober er utbetalt kun 0,11 mill.kr.

Helse- og omsorgstjenester til hjemmeboende (funksjon 254)

Funksjon 254, 2541 og 2542 er nærmest i balanse. Resultatet blir noe bedre når alle utestående inntekter sykepenger er gjort opp, noe det ikke er korrigert for.

Diagram nedenfor viser antall utførte vedtakstimer i bydelens hjemmetjeneste.



Aktiviserings- og servicetjenester for eldre og funksjonshemmede (funksjon 234)

Aktivisering og servicetjenester har et mindreforbruk på 1,6 mill.kr. De største avvik har sammenheng med tilskuddsmidler fra HelseDirektoratet og noe er en følge av mindreforbruk på dagsenteret Trondheimsveien 100 og Omsorg+ (Helgesensgate).

Transport (ordninger) for funksjonshemmede (funksjon 733)

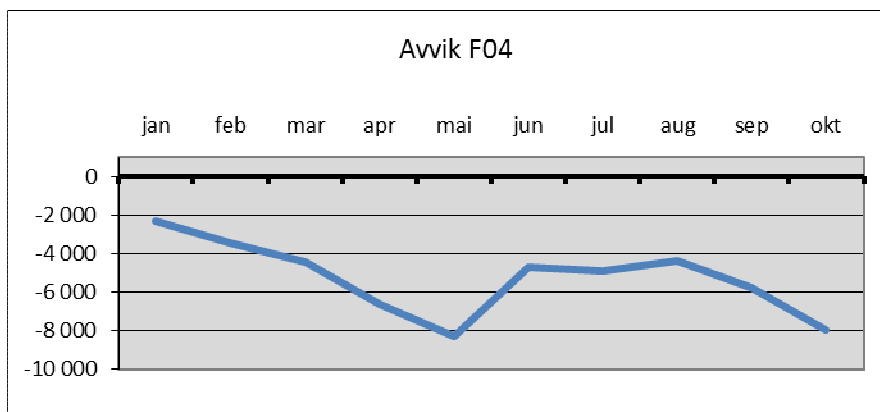
Mindreforbruk 0,5 mill.kr forventes å øke til 0,6 mill.kr på slutten av året.

Prognose for funksjonsområde 3 Pleie og omsorg

Til sammen beregnes det at funksjonsområde vil få et mindreforbruk på kr 3 mill.kr.

Funksjonsområde 4 – Økonomisk sosialhjelp og kvalifiseringsprogram

Funksjon	Funksjon (T)	Bokført denne periode	Bokført hittil i år	Budsjett hittil i år	Avvik	Sum korrigeringer	Korrigert avvik	Opprinnelig budsjett	Justert budsjett	Endr avvik sept-okt
276	Kvalifiseringsordningen	4 961	42 110	42 123	13	0	13	50 260	50 953	-546
281	Økonomisk sosialhjelp	12 335	113 110	105 143	-7 967	0	-7 967	127 096	128 770	-1 629
F04	Økonomisk sosialhjelp	17 296	155 221	147 266	-7 955	0	-7 955	177 356	179 723	-2 175



Rammeøkninger budsjett funksjonsområdet 4:

- Funksjon 281 – budsjettsalderingssaken BU 190614 økning - 11,523 mill.kr
- Funksjon 281 – bosettingstilskudd flyktninger 1.halvår 2014 (20%) – 0,300 mill.kr

Kvalifiseringsprogram (funksjon 276) – se kommentar under funksjonsområdet 1.

Økonomisk sosialhjelp (funksjon 281):

Merforbruk i forhold til justert budsjett er på 7,97 mill.kr, en økning med 1,63 mill.kr i forhold til september.

Tabell netto utgifter økonomisk sosialhjelp 2014

Måned	(A) Netto akkumulert budsjett (*) (i kr 1000)	Antall klienter pr. mnd. måltall budsjett	Faktisk antall klienter pr. mnd (**)	Gj.snitt utbetalt pr klient (**)	B) Utbetalt (i kr 1000) hittil i år netto (***)	(A-B) Avvik (i kr 1000) hittil i år (akkumulert)
januar	kr 7 830	800	827	kr 12 261	kr 10 014	-kr 2 184
februar	kr 17 576	800	907	kr 12 542	kr 21 400	-kr 3 824
mars	kr 27 322	800	971	kr 12 024	kr 31 700	-kr 4 378
april	kr 37 068	800	927	kr 12 177	kr 43 291	-kr 6 223
mai	kr 46 813	800	999	kr 13 897	kr 55 253	-kr 8 440
juni	kr 62 320	800	912	kr 12 711	kr 67 338	-kr 5 018
juli	kr 73 026	800	924	kr 14 306	kr 78 088	-kr 5 062
august	kr 83 731	800	901	kr 12 507	kr 88 555	-kr 4 824
september	kr 94 437	800	976	kr 12 770	kr 100 775	-kr 6 338
oktober	kr 105 143	800	1012	kr 13 454	kr 113 110	-kr 7 967
november		800				
desember		800				

(*) vedtatt netto budsjett i dok-3 kr 116,947 mill. minus 10,149 mill. justert til Intro/AAP-oppfølging, styrket med 11,523 mill. i budsjettsaldering juni.

(**) tall saksbehandlingssystem OSKAR (ekskl. klienter med kun KVP-stønad)

(***) netto Agresso tall

NB: tallene er eksklusiv klienter som kun mottar kvalifiseringsstønad

Diagram antall sosialklienter 2010-2014

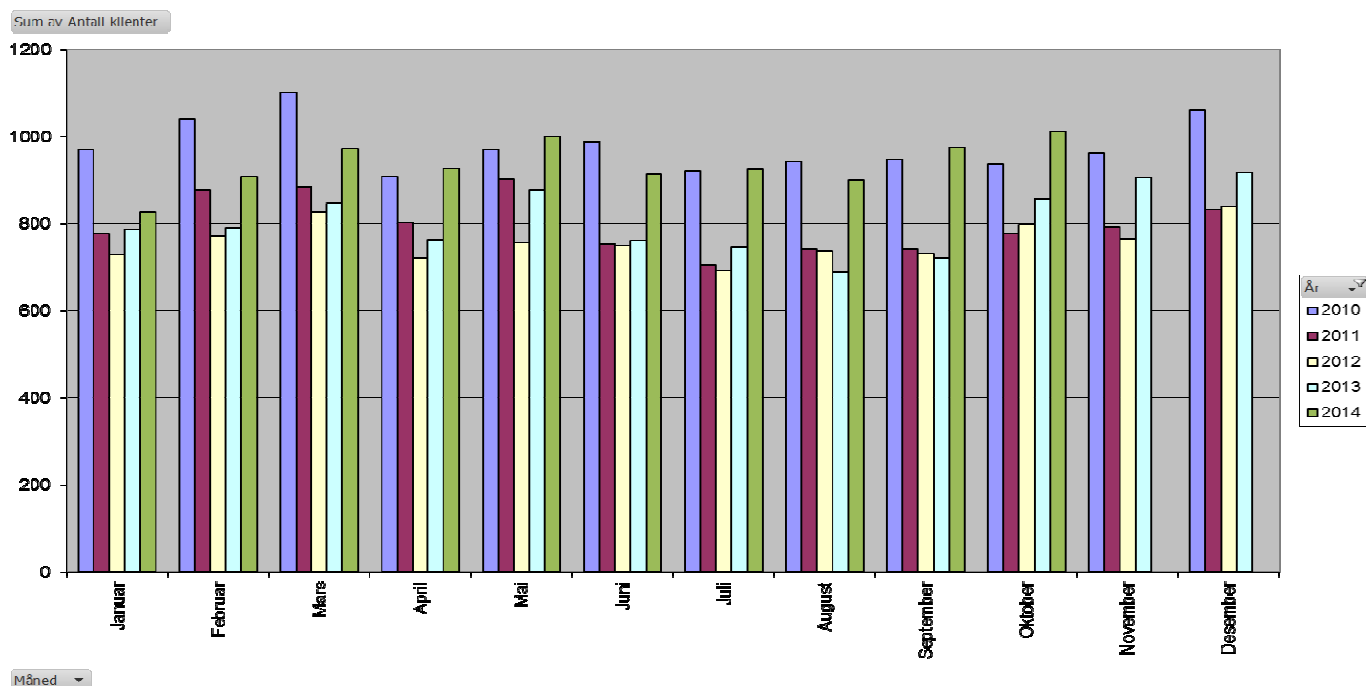
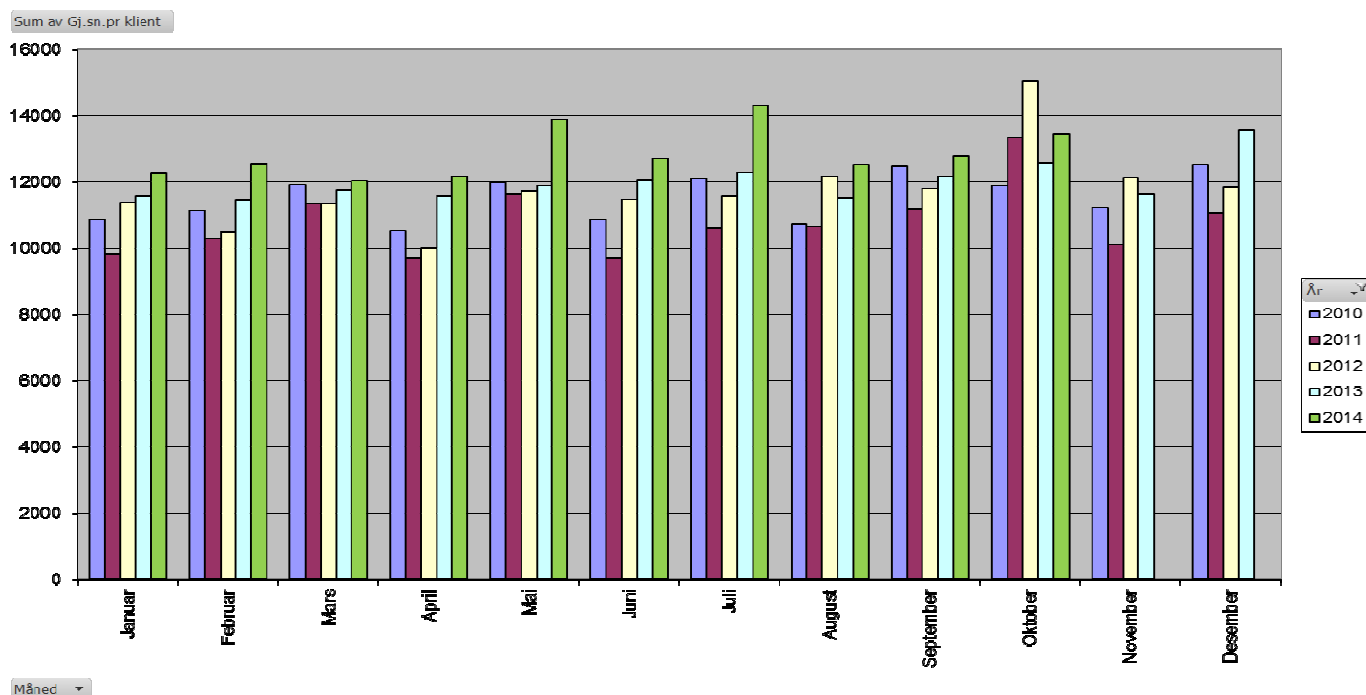


Diagram gjennomsnittsbetaling pr klient 2010-2014



Bydelsutvalget vedtok i budsjett å overføre 10,1 mill.kr til driftsrammen: 8 mill.kr til introduksjonsprogrammet og 2,1 mill.kr til et oppfølgings/helseavklaringsprosjekt for personer med Arbeidsavklaringspenger (AAP prosjektet). I salderingssak/disponering av mindreforbruk 2013 ble sosialhjelpsrammen styrket med 11,5 mill.kr.

I byrådssak 203.2/14 er sosialhjelpsramme til bydelene økt med 20 mill.kr, hvorav 2,51 mill.kr til bydel Grünerløkka (justeres i budsjett november).

Antall klienter med utbetaling av økonomisk sosialhjelp har i 2014 økt fra 827 i januar til 1012 i oktober (snitt 936). Gjennomsnittet er langt høyere enn i samme periode i 2013 (snitt 784). For øvrig vises det til eget saksfremlegg om merforbruk økonomisk sosialhjelp – status og tiltak (BU 25.09.2014). Det jobbes intensivt med å få klienter over på andre inntekter. Antall ungdom er på vei ned. Et forventes effekt av at flere klienter nå går over på kvalifiseringsprogram, arbeidsavklaringspenger eller arbeidsmarkedstiltak (kurs, praksisplass osv.).

Prognose funksjonsområde 4 Økonomisk sosialhjelp

Det beregnes merforbruk 8 mill.kr på økonomisk sosialhjelp i 2014.

Prognose bydelen totalt 2014

Bydelsutvalget vedtok i møte i juni sak om budsjettsaldering og disponering av mindreforbruk 2013. Prognostisert merforbruk på blant annet barnevern og økonomisk sosialhjelp ble vedtatt dekket av 7,1 mill.kr av mindreforbruk 2013 samt en merinntekt på 6 mill.kr i forhold til krav ført i balansen i 2013 for refusjon brukere med kostnadskrevende tiltak.

Bydelsadministrasjonen har i oktober hatt et ekstraordinært møte i medbestemmelsesutvalget og det er vedtatt begrensninger i tjenestenes myndighet til å ansette både i faste stillinger og vikariater, i myndighet til overtid og til innkjøp. Dette for å begrense merforbruket i 2014 mest mulig. Mulige virkninger av dette er hensyntatt i prognosene.

Bydelen har per 31. oktober en prognose på et merforbruk på 8 mill.kr på økonomisk sosialhjelp og et merforbruk på den øvrige driften på 1 mill.kr.

Bydelen har ved overgang til nytt HR system hatt problemer med postering, avstemming og dermed purring av krav på refusjon sykepenger. Noen krav er i overgangen også blitt dobbeltført. I og med at kravene blir inntektsført i regnskapet når kravene blir sendt og ikke når pengene blir mottatt, har bydelen fått en forholdsvis stor saldo på balansekonto av krav som er inntektsført i regnskapet men hvor pengene ikke er mottatt. Bydelen har avsatt tid og ressurser til avstemming og purring, men noe av dette må tapsavsettes. Det innebærer en utgiftsføring i regnskapet. Det beregnes at det må tapsavsettes 3 mill. Etter dette blir beregnet merforbruk 2014 12 mill.

Bydelsdirektørens forslag til vedtak:

[Økonomirapportering per 31. oktober 2014 tas til orientering.](#)

Oslo, 3. desember 2014

Heidi Larssen

bydelsdirektør

Funksjon	Funksjon (T)	Bokført	Bokført	Budsjett	Sum			Opprinnelig budsjett	Justert budsjett	Endr avvik sept-okt
		denne periode	hittil i år	hittil i år	Avvik	korrigeringer	Korrigert avvik			
100	Politisk styring	35	799	1 068	269	190	79	1 305	1 305	10
120	Administrasjon	306	2 070	2 130	61	0	61	38 170	2 732	-5
130	Administrasjonslokaler	-2	1 001	0	-1 001	-1 001	0	4 396	0	0
180	Diverse fellesutgifter	0	0	0	0	0	0	0	0	0
190	Interne serviceenheter	650	11 470	12 783	1 314	1 314	0	0	17 631	0
233	Annet forebyggende helsearbeid	-77	827	1 049	222	175	47	1 261	1 265	10
241	Diagnose, behandling, re-/habilitering	2 578	26 388	25 766	-622	-120	-502	28 996	31 200	14
242	Råd, veiledning og sosial forebyggende arbeid	6 661	54 658	54 231	-427	1 563	-1 990	65 315	65 955	-3 502
243	Tilbud til personer med rusproblemer	1 403	15 334	16 136	803	0	803	8 755	20 531	-456
265	Kommunalt disponerte boliger	48	-534	-285	249	-146	395	-1 416	-1 416	255
273	Arbeidsrettede tiltak i kommunal regi	220	16 644	15 593	-1 051	-59	-992	14 451	18 164	1 546
275	Introduksjonsordningen	1 176	12 029	10 743	-1 286	0	-1 286	-128	9 118	-212
283	Bistand til etablering og oppretth egen bolig	358	4 929	3 427	-1 502	0	-1 502	4 271	4 283	18
335	Rekreasjon i tettsted	-73	304	-187	-491	0	-491	212	220	-118
860	Motpost avskrivinger	-5	-47	0	47	0	47	0	0	5
F01	Helse, sosial og nærmiljø	13 279	145 872	142 455	-3 416	1 916	-5 332	165 590	170 989	-2 437
201	Førskole	43 965	315 993	314 667	-1 326	-1 339	13	359 910	370 315	-89
211	Styrket tilbud til førskolebarn	2 515	22 053	21 775	-278	-502	224	19 926	27 696	221
221	Førskolelokaler og skuss	6 296	57 759	57 837	79	-259	338	70 943	71 938	-666
F02A	Barnehager	52 776	395 805	394 280	-1 525	-2 100	575	450 779	469 949	-533
231	Aktivitetstilbud barn og unge	1 792	15 596	17 724	2 128	528	1 600	21 129	23 645	55
232	Forebygging, helsestasjons- og skolehelsetjen.	2 330	22 325	23 762	1 437	1 217	220	30 317	30 313	-228
244	Barneverntjeneste	4 199	38 381	37 455	-925	-1 085	160	43 653	46 598	-282
251	Barnevernstiltak (ikke plassert av barnevernet)	436	7 162	5 581	-1 581	0	-1 581	6 547	6 697	122
252	Barnevernstiltak (barnet plassert av barnevernet)	5 674	66 479	63 429	-3 050	124	-3 174	69 084	75 934	-316
F02B	Oppvekst	14 430	149 943	147 951	-1 992	784	-2 776	170 730	183 187	-648
234	Aktiviserings- og servicetjen. for eldre og funksj.h	-3	7	27 518	27 511	-22	27 533	30 389	31 784	3 291
2341	Aktiviserings- og servicetjen. (under 67 år)	2 378	14 616	0	-14 616	0	-14 616	0	0	-2 028
2342	Aktiviserings- og servicetjen. (over 67 år)	1 119	11 296	0	-11 296	0	-11 296	0	0	-1 119
253	Helse- og omsorgstjenester i institusjon	77	-2 608	169 364	171 972	0	171 972	203 432	203 473	17 110
2531	Helse- og omsorgstjen. i institusjon (under 67 år)	6 906	66 150	0	-66 150	0	-66 150	0	0	-6 906
2532	Helse- og omsorgstjen. i institusjon (over 67 år)	10 437	106 372	0	-106 372	0	-106 372	0	0	-10 437
254	Helse- og omsorgstjenester til hjemmeboende	16 211	145 297	143 924	-1 373	239	-1 612	184 298	178 510	-419
2541	Helse- og omsorgstjen. hj.boende (under 67 år)	-37	-315	0	315	0	315	0	0	37
2542	Helse- og omsorgstjen. hj.boende (over 67 år)	-134	-1 299	0	1 299	0	1 299	0	0	134
261	Institusjonslokaler	0	0	-2 030	-2 030	0	-2 030	0	0	-1 090
2612	Institusjonslokaler brukere over 67 år	-1 047	-1 868	0	1 868	0	1 868	0	0	1 047
733	Transport (ordninger) for funksjonshemmede	850	8 062	8 576	514	0	514	11 411	11 412	102
F03	Pleie og omsorg	36 757	345 712	347 353	1 641	217	1 424	429 530	425 179	-278
276	Kvalifiseringsordningen	4 961	42 110	42 123	13	0	13	50 260	50 953	-546
281	Økonomisk sosialhjelp	12 335	113 110	105 143	-7 967	0	-7 967	127 096	128 770	-1 629
F04	Økonomisk sosialhjelp	17 296	155 221	147 266	-7 955	0	-7 955	177 356	179 723	-2 175
SUM	BYDELEN TOTALT	134 538	1 192 552	1 179 305	-13 248	817	-14 065	1 393 985	1 429 027	-6 072

