



Oslo kommune  
**Bydel Gamle Oslo**

**ÅRSBERETNING**

**FOR**

**2 0 1 4**

**FRA BYDEL**

**GAMLE OSLO**

## **INNHALDSFORTEGNELSE**

<b>1</b>	<b>INNLEDNING .....</b>	<b>3</b>
<b>2</b>	<b>SITUASJONSBEKRIVELSE .....</b>	<b>3</b>
2.1	ORGANISASJON/BEMANNING.....	4
2.2	BEFOLKNINGSGRUNNLAG.....	5
2.3	OMFANG AV POLITISKE ORGANERS VIRKSOMHET .....	6
<b>3</b>	<b>MÅL OG RESULTATER 2014.....</b>	<b>7</b>
3.1	BYDELENS OVERORDNEDE MÅL OG OPPNÅDDE RESULTATER.....	7
3.1.1	<i>Bydelens totale ressursinnsats - driftsregnskapet</i> .....	7
3.1.2	<i>Bydelens investeringer</i> .....	8
3.1.3	<i>Noter i regnskapet</i> .....	9
	FUNKSJONSOMRÅDE 1: HELSE, SOSIAL OG NÆRMILJØ .....	9
	<i>Ansvarsområde</i> .....	9
	<i>Hovedmål</i> .....	10
	<i>Situasjonsbeskrivelse</i> .....	11
	<i>Hovedoversikt økonomi FO1 - netto driftsutgifter</i> .....	27
	<i>Måltall for tjenesteproduksjon</i> .....	28
	FUNKSJONSOMRÅDE 2 A: BARNEHAGER.....	30
	<i>Ansvarsområde</i> .....	30
	<i>Hovedmål</i> .....	30
	<i>Situasjonsbeskrivelse</i> .....	31
	<i>Hovedoversikt økonomi F - 2 A - netto driftsutgifter</i> .....	32
	<i>Måltall- og nøkkeltall for tjenesteproduksjon</i> .....	32
	FUNKSJONSOMRÅDE 2 B: OPPVEKST .....	33
	<i>Hovedoversikt økonomi FO2B- netto driftsutgifter</i> .....	38
	<i>Måltall for tjenesteproduksjon</i> .....	39
	FUNKSJONSOMRÅDE 3: PLEIE OG OMSORG.....	40
	<i>Ansvarsområde</i> .....	40
	<i>Hovedmål</i> .....	40
	<i>Situasjonsbeskrivelse</i> .....	41
	<i>Hovedoversikt økonomi FO3 – netto driftsutgifter</i> .....	45
	<i>Måltall for tjenesteproduksjon</i> .....	45
	FUNKSJONSOMRÅDE 4: ØKONOMISK SOSIALHJELP .....	47
	<i>Ansvarsområde</i> .....	47
	<i>Hovedmål</i> .....	47
	<i>Situasjonsbeskrivelse</i> .....	47
	<i>Hovedoversikt økonomi FO4 – netto driftsutgifter</i> .....	49
	<i>3.1.4 Risikostyring og internkontroll</i> .....	49
<b>4</b>	<b>SÆRSKILT RAPPORTERING.....</b>	<b>51</b>
4.1	TILTAK FOR Å FORBEDRE SERVICE OVERFOR BRUKERNE .....	51
4.2	HANDLINGSPLAN FOR MENNESKER MED FUNKSJONSHEMMING .....	51
4.3	TILTAK I OSLO KOMMUNES FOLKEHELSEPLAN.....	52
4.4	LIKESTILLING OG MANGFOLD RETTET MOT BYENS INNBYGGERE .....	53
4.5	RAPPORTERING INNEN HR-OMRÅDET OG HELSE- MILJØ OG SIKKERHET (HMS).....	53
4.6	FØRVALTNING AV KUNSTVERK I OSLO KOMMUNES VIRKSOMHETER.....	58
4.7	REKRUTTERING AV LÆRLINGER.....	58
4.8	GJELDSSOFFERASSISTANSE .....	58
4.9	SPRÅKSTIMULERENDE TILTAK FOR BARN I FØRSKOLEALDER. ....	59
4.10	VIKARBRUK I BARNEHAGER .....	60
4.11	NORSKOPPLÆRING FOR ANSATTE I BARNEHAGENE .....	60
<b>5</b>	<b>UTARBEIDELSE AV OSLO KOMMUNES MILJØ- OG KLIMARAPPORT 2014 .....</b>	<b>60</b>
<b>6</b>	<b>OPPFØLGING AV VERBALVEDTAK OG FLERTALLSMERKNADER.....</b>	<b>61</b>
6.1	UTKVITTERING AV BYSTYRETS VERBALVEDTAK OG MERKNADER .....	61
6.2	MERKNADER FRA KOMMUNEREVISJONEN OG KONTROLLUTVALGET.....	65

## 1 INNLEDNING

Årsberetningen er bydelens tilbakemelding til byrådet og bystyret om bydelens aktivitet og mål-opptåelse innenfor de ulike funksjonsområdene.

Årsberetningen er avgitt opp mot bydelens budsjett, hvor oppnådde resultater er vektlagt. I tillegg er avvik forklart under det enkelte området. Dette gjelder økonomiske avvik, i tillegg til avvik i tjenesteproduksjon. Videre gir den en beskrivelse av befolkningsutvikling, organisasjonen, sykefravær, prosjekter samt investeringer.

Dokumentet er bygget opp etter følgende funksjonsområder:

- Funksjonsområde 1: Helse, sosial og nærmiljø
- Funksjonsområde 2A: Barnehager
- Funksjonsområde 2B: Oppvekst
- Funksjonsområde 3: Pleie og omsorg
- Funksjonsområde 4: Økonomisk sosialhjelp

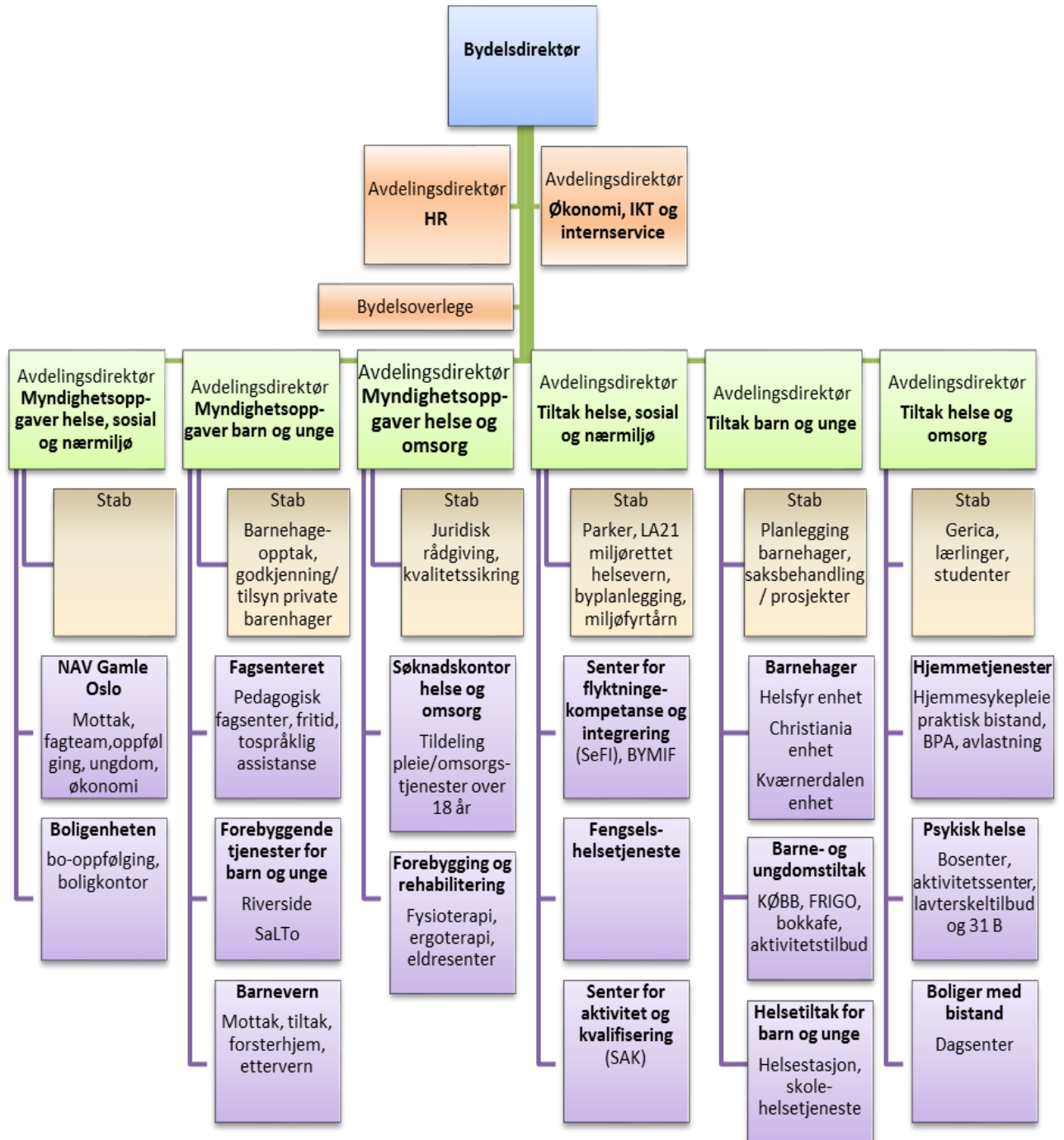
## 2 SITUASJONSBEKRIVELSE

Mindreforbruket på ordiner drift er med 15,960 mill. ca. 12,5 mill. lavere enn det tilsvarende pr. 31.12.2013, noe som innebærer at bydelen i 2014 samlet har hatt et høyere aktivitetsnivå enn rammen for 2014. Bydelsutvalget vedtok i sin behandling av budsjett 2014 (bu-sak 150/13) å disponere 6,9 mill. av det opparbeidete mindreforbruket. Resultatet for 2014 viser således et ytterligere merforbruk på 5,5 mill. utover bydelsutvalgets vedtak.

Bydel Gamle Oslo har også i 2014 hatt fokus på å kunne gi befolkningen et så bredt og godt tjenestetilbud som mulig innenfor de tildelte rammer. Man har dette året opplevd et økt press for tjenester innenfor myndighetsområdene; barnevern, sykehjemsplasser og økonomisk sosialhjelp. Dette har medført et merforbruk ved bydelens NAV-kontor, barneverntjenesten og søknadskontoret.

Bydelens siste meldte prognose for 2014 var et mindreforbruk på 13,5 mill. Det endelige årsresultatet ble således en forbedring i forhold til denne prognosen.

## 2.1 ORGANISASJON/BEMANNING



**ORGANISASJON/BEMANNING**

	01.01.2014	01.01.2015	Endring
<b>Ansatte</b>	1769	1780	11
<b>Årsverk</b>	1351,58	1353,6	2,02

Bydelens vurderinger:

Organisasjonsmessige/bemanningsmessige endringer 2014:

- Det er foretatt en organisasjonsendring i enhet Boliger med bistand, hvor 2 boliger ble lagt ned og opprettet en ny stor bolig.
- Gladenga midlertidige barnehage ble avviklet.

**2.2 BEFOLKNINGSGRUNNLAG****BEFOLKNINGSGRUNNLAG**

Befolknings- utvikling	01.01.2011	01.01.2012	01.01.2013	01.01.2014	Andel av bef. i Oslo pr. 01.01.2013	Andel av bef. i Oslo pr. 01.01.2014
<b>0 år</b>		929	945	945	9,54 %	9,92 %
<b>1-2 år</b>		1 594	1 604	1 655	8,73 %	9,22 %
<b>3-5 år</b>	1 645	1 736	1 815	1 885	7,45 %	7,78 %
<b>6-12 år</b>		2 327	2 467	2 576	5,42 %	5,71 %
<b>13-17 år</b>		1 320	1 334	1 637	4,73 %	4,76 %
<b>Sum 0-17 år</b>		<b>7 906</b>	<b>8 165</b>	<b>8 698</b>	<b>6,48 %</b>	<b>6,96 %</b>
<b>18-24 år</b>	4 001	4 148	4 240	4 041	7,25 %	6,13 %
<b>25-66 år</b>	29 803	30 674	31 517	32 989	8,25 %	8,58 %
<b>67-79 år</b>	1 394	1 477	1 633	1 814	3,73 %	4,11 %
<b>80-89 år</b>	582	565	534	696	3,15 %	3,18 %
<b>90 år +</b>	211	188	194	179	3,93 %	3,70 %
<b>Sum 67 år +</b>	<b>2 187</b>	<b>2 230</b>	<b>2 361</b>	2 689	<b>3,58 %</b>	3,80 %
<b>Sum bydel</b>	<b>43 797</b>	<b>44 958</b>	<b>46 283</b>	48 417	<b>7,33 %</b>	<b>7,68 %</b>
<b>Herav innvandrere</b>	<b>11 889</b>	<b>12 262</b>	<b>12 829</b>	<b>13 369</b>	<b>27,72 %</b>	<b>27,61 %</b>

\*) Innvandrere er definert som personer med bakgrunn fra land utenom vestlige land iht. SSB's definisjon.

Bydelens vurderinger:

Med en befolkningsvekst på hele 4,4 % fra 2013 til 2014 er Bydel Gamle Oslo den raskest voksende bydel i Oslo. Bydelen vil tidlig i år 2015 nå 50 000 innbyggere, og har da siden bydelsreformen for 10 år siden hatt en befolkningsvekst på hele 40 %. I samme tiårsperiode har befolkningen i Oslo Kommune økt med ca. 11 % og det siste året har hele Oslo økt med 1,65 %.

Tidligere år har befolkningsutviklingen og registreringer ved bydelens helsestasjoner kunne tyde på at bydelen var et attraktivt bosted for unge mennesker, og at de fortsatte å bli boende også med små barn, men at mange valgte å flytte ut når barna nærmet seg skolealder. Ved at det nå er økning i aldergruppen 6-15 år og at det er bedre samsvar mellom nyfødte og 6-åringer tyder det på at foreldre og barn i større grad forblir bosatt i bydelen også når barnet starter på skole.

Selv om det er aldersgruppen 67-79 år som vil øke prosentvise mest de kommende år, vil bydel Gamle Oslo ha en høyere befolkningsandel innenfor aldersgruppen mellom 20 og 66 år enn for resten av Oslo. Befolkningen i yrkesaktiv alder gir relativt små utslag i den kriteriejusterte rammen isolert sett.

Som tabellen over illustrerer har andelen innvandrere med ikke-vestlig bakgrunn vært stabil de siste åtte årene, men bydelen har registrert en økning i vestlig innvandring.

### 2.3 OMFANG AV POLITISKE ORGANERS VIRKSOMHET

	2013		2014	
	Møter	Saker	Møter	Saker
<b><u>POLITISK UTVALG</u></b>				
Bydelsutvalg	9	166	9	161
Arbeidsutvalg	10	29	10	23
Lokal klagenemd	0	0	0	0
Oppvekst/kulturkomite	9	73	9	67
Miljø/byutviklingskomite	9	45	9	26
Helse og sosialkomite	9	22	9	29
<b><u>BRUKERUTVALG</u></b>				
Eldreråd	8	19	7	25
Råd for funksjons-hemmede	4	4	7	15
Råd for psykisk helse	4	8	5	12
Ungdomsrådet	8	21	9	35
Tilsynsutvalg alders- og sykehjem	6	6	6	6

Bydelens vurderinger:

Det har ordinær aktivitet i råd og utvalg i 2014

### 3 MÅL OG RESULTATER 2014

#### 3.1 BYDELENS OVERORDNEDE MÅL OG OPPNÅDDE RESULTATER

##### 3.1.1 Bydelens totale ressursinnsats - driftsregnskapet

**Tabell 0.1 Brutto driftsutgifter i 1000 kr.**

	Regnskap 2013	Oppr. Budsjett 2014	Regulert budsjett 2014	Regnskap 2014	Avvik reg.bud/regn- skap 2014
<b>Brutto driftsutgifter</b>					
Funksjonsområde 1	265 792	343 436	343 648	286 965	56 683
Funksjonsområde 2A	559 373	520 355	569 541	594 819	(25 278)
Funksjonsområde 2B	255 855	232 667	256 301	276 873	(20 572)
Funksjonsområde 3	489 358	452 323	487 833	509 050	(21 217)
<b>Sum brutto utgifter, drift</b>	<b>1 570 378</b>	<b>1 548 781</b>	<b>1 657 323</b>	<b>1 667 707</b>	<b>(10 384)</b>
Funk.omr. 4, sosialhjelp og kvalifiseringsprogram (brutto utg)	213 443	219 894	222 853	236 352	(13 499)
<b>Sum brutto utgift + sosialhjelp</b>	<b>1 783 821</b>	<b>1 768 675</b>	<b>1 880 176</b>	<b>1 904 059</b>	<b>(23 883)</b>

**Tabell 0.1 B Netto driftsutgifter i 1000 kr.**

	Regnskap 2013	Oppr. Budsjett 2014	Regulert budsjett 2014	Regnskap 2014	Avvik reg.bud/regn- skap 2014
<b>Netto driftsutgifter</b>					
Funksjonsområde 1	156 691	235 446	252 991	180 920	72 071
Funksjonsområde 2A	470 259	436 835	493 639	490 298	3 341
Funksjonsområde 2B	215 652	198 960	224 982	232 000	(7 018)
Funksjonsområde 3	375 007	367 301	402 280	392 453	9 827
<b>Sum netto utgifter, drift</b>	<b>1 217 609</b>	<b>1 238 542</b>	<b>1 373 892</b>	<b>1 295 671</b>	<b>78 221</b>
Funk.omr. 4, sosialhjelp og kvalifiseringsprogram (netto utg.)	193 866	206 071	209 910	214 081	(4 171)
<b>Sum netto utgift + sosialhjelp</b>	<b>1 411 475</b>	<b>1 444 613</b>	<b>1 583 802</b>	<b>1 509 752</b>	<b>74 050</b>

##### Bydelens vurderinger:

Bydelen har pr. 31.12.2014 et samlet mindreforbruk på 74,050 mill. Av dette er 15,960 mill knyttet til ordinær drift. Øremerkede midler som overføres fra 2014 til 2015 er 58,088. Hovedårsaken til den store økningen på denne overføringen er at midlene til områdeløftene for Gamle Oslo og Tøyen ble budsjettjustert til bydelens eget kapittel desember 2014. Her overføres det hhv 6,279 mill. og 26,304 mill.

Mindreforbruket på ordinær drift er med 15,960 mill. ca. 12,5 mill. lavere enn det tilsvarende beløpet pr. 31.12.2013, noe som innebærer at bydelen i 2014 samlet har hatt et høyere aktivitetsnivå enn rammen for 2014. Bydelsutvalget vedtok i sin behandling av budsjett 2014 (BU-

sak 150/13) å disponere 6,9 mill. av det opparbeidete mindreforbruket. Resultatet for 2014 viser således et ytterligere merforbruk på 5,5 mill. utover bydelsutvalgets vedtak.

Det er særlig innenfor myndighetsområdene; barnevern, sykehjemsplasser og økonomisk sosialhjelp bydelen har opplevd et større press og høyere aktivitet enn forutsatt i budsjett 2014.

### 3.1.2 Bydelens investeringer

#### Investeringsregnskap på prosjektnivå

Investeringsprosjekter for kap. 271 Byomfattende barnehageoppgaver

I	II	III	IV	V	VI	VII	VIII	IX	X
Prosjektnavn	Prosjekt-nummer	Arts-gruppe	Bystyre-vedtatt ferdig (kv/år)	Faktisk/forventet ferdig (kv/år)	Dok 3 2014	Regulert budsjett 2014 (inkl. y.disp- fra 2013)	Regnskap 2014	Avvik (VII-VIII)	Kommentarer /årsak til avvik
Invest.barnehager	105067	11				0	1001	-1001	Y disp korrigres sentral jf avtale FIN og KOU des 2014
<b>Sum kap.001</b>						0	1001	-1001	

\* Budsjett- og regnskapstall skal kun være sum finansieringsbehov, dvs. sum artsgruppene 000-599

Investeringsprosjekter for kap.001 Bydel Gamle Oslo

I	II	III	IV	V	VI	VII	VIII	IX	X
Prosjektnavn	Prosjekt-nummer	Arts-gruppe	Bystyre-vedtatt ferdig (kv/år)	Faktisk/forventet ferdig (kv/år)	Dok 3 2014	Regulert budsjett 2014 (inkl. y.disp- fra 2013)	Regnskap 2014	Avvik (VII-VIII)	Kommentarer /årsak til avvik
Kjøp av elbiler	113061	11				148	148	0	Bystyrevedtak 267/13
<b>Sum kap.001</b>						148	148	0	

	Periodiserings-avvik hvor utgiftene påløper senere enn forutsatt i budsjettet	Mindreforbruk som følge av at prosjektet er blitt billigere enn budsjettet.	Reelle forsinkelser som gjør at prosjektet forventes ferdigstilt senere enn forutsatt i budsjettet	Spesielle avsetninger hvor tidspunkt for utbetalinger er uforutsigbar
Prosjekt 113061	0	0	Ingen	Ingen
Prosjekt 105067	0	0	Ingen	Ingen



### 3.1.3 Noter i regnskapet

## FUNKSJONSOMRÅDE 1: HELSE, SOSIAL OG NÆRMILJØ

### Ansvarsområde

- **Miljørettet helsevern** er hjemlet i lov om folkehelsearbeid, Kapittel 3. De oppgaver som er tillagt kommunelegen i loven ivaretas av bydelsoverlegen som medisinsk faglig rådgivende lege og helsekonsulenten for miljørettet helsevern.
- **Smittevern** er hjemlet i Lov om vern mot smittsomme sykdommer. Bydelsoverlegen er bydelens smittevernlege etter loven.
- **Primærlegetilbudet** ivaretas av fastleger og kommunal legevakt, samt private legekontor i Oslo. Legene utfører også offentlige allmennlegetjenester innenfor forebyggende helse eller institusjoner for eldre og funksjonshemmede. Bydelens fastlegeavtaler forvaltes av Bydelsoverlegen
- **Tilbud til mennesker med psykiske lidelser** er bl.a. hjemlet i Lov om etablering og gjennomføring av psykisk helsevern. Bydelsoverlegen kan begjære tvungen legeundersøkelse etter § 3.1. Oppfølging, botilbud og behandling utenfor institusjon forutsetter et tett samarbeid mellom spesialisthelsetjenesten og bydelens tjenesteapparat koordinert av enhetsleder for psykiatri.
- **Folkehelsearbeidet** ivaretas av alle som driver med forebyggende helsearbeid, miljø- og plansaker, og samordnes av medisinsk faglig rådgivende lege i samarbeid med tjenesteapparatet.
- **Servicetorget** har ansvar for informasjons- og opplysningstjenester, saksbehandling: transporttjeneste (TT-kort), ledsagerbevis, utleie av kommunal grunn og søknader om skjenkebevilling.
- **Helsetjenesten i Oslo fengsel** har ansvar for å gi primærhelsetjeneste for innsatte i Oslo fengsel.
- **Sosialtjenesten** har ansvar for å gi råd og veiledning etter Lov om sosiale tjenester § 4-1, § 4-5, yte økonomisk bistand etter kapittel 5 og yte tjenester til rusrelatert problemer etter Lov om helse og omsorgstjenester.
- **Boligkontoret** har ansvar for å saksbehandle og tildele kommunalt disponerte boliger, saksbehandling og tildeling av startlån og tilskudd til etablering, saksbehandling av søknader om utbedringstilskudd samt saksbehandling av statlige og kommunale bostøtteordninger. I tillegg har boligkontoret ansvar for forvaltning av bydelens innleide utleieboliger. Boligkontoret skal også yte råd og veiledning til vanskeligstilte på boligmarkedet. Boligkontoret har ansvaret for å koordinere oppfølging av klager på kommunale leietakere.
- **Bo-oppfølgingstjenesten** har ansvar for individuell booppfølging, både der det er vilkår om samarbeidsavtale og ikke. Tjenesten har også ansvar for å følge opp klager på beboere i

kommunale boliger. I tillegg utføres både kortvarig og lengre oppdrag knyttet til beboernes bosituasjon.

- **Sysselsetting, kvalifisering, bosetting av flykninger og introduksjonsprogram.** Registrering, mottak og bosetting av nyankomne flykninger. Introduksjonsprogram for nyankomne innvandrere, drift av sysselsettings- og kvalifiseringstiltak. Byomfattende senter for enslige mindreårige flykninger (BYMIF)
- **Nærmiljø, byutvikling og andre kulturaktiviteter.** Høringsinstans i plansaker og i nærmere angitte byggesaker. Forvaltning og drift av bydelens lokale parker og nærmiljøanlegg. Frivillighetsmidler, miljøarbeid, kulturarrangement.
- **Utleie av kommunal grunn** til vareutstilling/salg foran forretning eller uteservering utenfor serveringssteder. I tillegg leies det ut areal til enkeltarrangement som markedsdager, diverse stands og lignende.

### Hovedmål

- **Miljørettet helsevern** skal fremme folkehelsen og bidra til gode miljømessige forhold i bydelen.
- **Smittevern** skal forebygge, oppdage, behandle og begrense smittsomme sykdommer i bydelen.
- **Primærlegetjenesten** skal være helhetlig, brukerorientert og tilgjengelig, for forebyggende, utredende, behandlende, habiliterende og rehabiliterende helsearbeid.
- **Folkehelsearbeid** skal bidra til å forebygge helsesvikt og gi et bedre grunnlag for å målrette helsetjenesten og planarbeidet i bydelen. Utvikling og iverksetting av en samlet folkehelsestrategi for Oslo skal bidra til å utjevne helseforskjeller.
- **Tjenester til personer med psykiske lidelser.** Bydelen har ansvar for oppfølging, omsorgs- og botilbud og tjenester utenfor institusjon. Bydelsoverlegen kan som kommunelege begjære tvungen legeundersøkelse etter § 3.1. psykisk helsevernlov.
- **Helsetjenesten i Oslo fengsel:** Innsatte i Oslo fengsel skal gis et helsetilbud tilpasset den enkeltes behov etter en individuell vurdering.
- **Servicetorget** skal være en informasjons- og opplysningstjeneste for bydelens befolkning der de kan få informasjon og veiledning i forhold til bydelens tjenester.
- **Sosialtjenesten**
  - Redusere klienttallet og sosialhjelpsutbetalingene.
  - Brukere skal møte en tjeneste preget av tverrfaglighet og sømløs overgang mellom ulike tjenester
  - Styrke arbeidet med oppfølging av ungdom i alderen 18-25 år.
  - Etablere en effektiv organisasjon med forsterket fokus på prioriterte områder og mer optimal ressursutnyttelse på tvers av statlig og kommunal styringslinje.
  - Minst 70 % av brukerne i sosialtjenesten i bydelen skal være fornøyd med de tjenester som mottas.
  - Bedring av tilgjengeligheten
  - Sterk fokus på barnefattigdom.

- **Boligkontoret**  
Tildele rett bolig til rett søker til rett tid  
Gi varig vanskeligstilte mulighet til å kjøpe sin egen bolig gjennom startlån og tilskudd ved god utnyttelse av tildelte rammer for startlån og tilskudd til kjøp av bolig
- **Bo – oppfølgingstjenesten**  
Følge opp henviste brukere fra samarbeidspartnere som har behov for bo-oppfølging  
Hindre utkastelser på grunnlag av manglende bomestring
- **Sysselsetting, kvalifisering, bosetting og introduksjonsprogram:** Tjenesten skal bidra til økt integrering og økonomisk selvstendighet for den enkelte, ved å tilrettelegge og utvikle Introduksjonsprogram for nyankomne flyktninger, samt sysselsettings- og kvalifiseringsarbeidet slik at alle som har behov for det, får et tilbud som gir grunnlag for deltakelse i yrkes- og samfunnslivet og blir økonomisk selvhjulpne gjennom arbeid eller statlige ytelser.
- **Nærmiljø, byutvikling og andre kulturaktiviteter:** Bidra til å sikre en bærekraftig utvikling. Sikre at bydelens synspunkter blir synliggjort i alle viktige byutviklingssaker. Bidra til at bydelen har gode uterom med trygge og sunne oppvekst- og bomiljø

## Situasjonsbeskrivelse

### **Helse**

#### ***Helsefaglig rådgivning***

Bydelsoverlegen uttaler seg som helsefaglig rådgiver for å medvirke til at helsehensyn blir ivare tatt av andre offentlige organer og internt i bydelen.

#### ***Fastleger***

Bydelen har fra starten av 2014 hatt 31 besatte fastlegehemler på 11 legekantor. Det er løpende kontakt med fastlegene og turnuslegen gjennom året ved jevnliges kontaktmøter gjennom samarbeidsutvalget og allmennlegeutvalgsmøtene.

#### ***Smittevern***

Befolkningen i Bydel Gamle Oslo har røtter over hele verden, og reiser mye til land med stor forekomst av infeksjonssykdommer. Bydelen har også et stort antall nye innbyggere fra land med høy forekomst av smittsomme sykdommer. Av denne grunn er arbeidet med smittevern i bydelen ekstra utfordrende, og gis høy prioritert.

Smittevernarbeidet i Bydel Gamle Oslo er preget av et stort antall saker og stor variasjon av type infeksjoner, men spesielt mye arbeid innen tuberkuloseoppfølging. Bydelen har mottatt til sammen 174 MSIS-meldinger i 2014. Antallet er stigende. Meldinger om nye tilfeller av syfilis og HIV-smitte rapporteres ikke til bydelen, kun på byomfattende nivå og er ikke med i disse tallene. Bydelsoverlegen er kjent med at bydelen har et stort antall av disse.

Tuberkulose-arbeidet er det mest ressurskrevende ved Smittevernkantoret og har medført store miljøundersøkelser i tillegg til ordinær oppfølging og oppfølging av alle nyankomne.

Til sammen 26 nye pasienter fikk startet tuberkulosebehandling i 2014, hvorav 12 var aktiv tuberkulose. Dette innebærer flere barn og ungdom og flere større miljøundersøkelser. Samarbeid med skole har vært positivt og konstruktivt.

*MRSA*; 34 nye meldte tilfeller som er en fortsatt økning. Mange av disse følges av fastlege, men også mange har hjemmetjenester eller institusjonstilbud.

Andre smittesaker; det har vært varierte typer smittevernsaker med behov av tiltak/oppfølging, men ingen store miljø-oppfølgingsaker utenom TBC i 2014.

### ***Bekymringsmeldinger /akuttpsykisk helse med spørsmål om behov av tvunget psykisk helsevern***

Det har vært et økende antall slike saker gjennom de siste årene. Det kommer ujevnt gjennom året, men det var spesielt mange saker i desember 2014.

### ***Folkehelseplan***

Det er knyttet store utfordringer til folkehelsearbeidet i Bydel Gamle Oslo. Viktige parametere i denne sammenheng er inntektsnivå, utdanning, boligstandard, ytre miljøfaktorer og livsstil. Ny folkehelseplan av strategisk karakter er vedtatt av BU i nov. 2014. Tjenesteapparatet skal bidra til å forebygge helsesvikt, redusere helseforskjeller, fremme helse og gi grunnlag for målrettet helse- og planarbeid i bydelen. Folkehelsearbeidet i bydelen er fordelt på mange sektorer, avdelinger og enheter. Helsefremmende arbeid foregår også i stor grad utenfor det tradisjonelle helsevesenet. Tøyensatsingen og områdeløft Tøyen er forventet å gi forbedrede forhold knyttet til folkehelse. En viktig faktor er også stor grad av inn- og utflytting i bydelen med mange nye innvandrere fra et stort antall land og kulturer.

Bydelen har mange pågående folkehelseprosjekter. Tiltakene er nærmere beskrevet under andre funksjonsområder og er listet opp i tabell 4.3.

### ***Støy, støv, forsøpling og bolighygiene***

Bydelen behandler og vurderer søknader om dispensasjon og forhåndsgodkjenning fra Forskrift om begrensnig av støy i Oslo. Den omfattende bygge- og anleggsaktiviteten i bydelen gjør at det i 2014 fortsatt er stort fokus på støydispensasjonssaker og klager over støy ved anleggsvirksomhet. Det er registrert økende forekomst av veggedyr – så langt kun i kommunale boliger.

Det er fortsatt et økende antall bolighygenesaker. Det dreier seg om leiligheter som er forsøplet og som medfører lukt og fare for skadedyr som kan spre seg til omgivelsene.

Bydelen mottar også bekymringsmeldinger knyttet til brann. Dette dreier seg også ofte om leiligheter som er forsøplet og personer med dårlig boevne evt. redusert helse. Bydelen har etter hvert oppnådd godt samarbeid med BRE i denne sammenheng.

### ***Servicetorget***

Servicetorget er en informasjons- og opplysningstjeneste for bydelens befolkning. Servicetorget gir informasjon og veiledning i forhold til bydelens tjenester og andre offentlige tjenester. Det legges stor vekt på å yte service, ved å prioritere raske svar og tilbakemeldinger på henvendelser og spørsmål fra publikum, både i Servicetorgetets skranke og på nett. Kvaliteten på tjenestene sikres gjennom et nært samarbeid med bydelens fagavdelinger. Servicetorget har ansvar for administrering og saksbehandling av Transportordningen for bevegelseshemmede TT-kjøring (se egen omtale under FO 3) og utleie av kommunal grunn. I 2014 er Servicetorget slått sammen med Senter for aktivitet og kvalifisering til en enhet.

## NAV sosialtjenesten

NAV Gamle Oslo sosialtjenesten er organisert med følgende team:

- Publikumsmottak (felles for stat og kommune)
- KVP (kvalifiseringsprogram)
- Rus og psykisk helse
- Familie
- Ungdom (felles for stat og kommune)
- Avklaring
- Fellestjenester (merkantil/arkiv, økonomi mv.)

Alle brukere mottas i PM for råd og veiledning, saksutredning etter Lov om sosiale tjenester i NAV, Lov om kommunale helse og omsorgstjenester, folketrygdloven eller arbeidsmarkedsloven..

### *Brukere og utbetaling av økonomisk sosialhjelp*

- Gjennomsnittlig antall klienter og akkumulert antall klienter har økt med hhv 6 % og 6,8 % fra 2013 til 2014. Gjennomsnittlig utbetaling pr. klient pr. mnd. har økt med 9 % i samme tidsrom. For nærmere beskrivelse om utviklingen av økonomisk sosialhjelp og kvalifiseringsprogrammet (KVP) se FO4.
- Andelen søknader behandlet innen 14 dagers fristen sank fra 85 % i 2013 til 81 % i 2014, og søknadsrestansene viser et gjennomsnitt på 529 ubehandlede søknader pr. måned.
- Ventetid på ordinær timeavtale er for de fleste av teamene relativ lav, dvs. 5 dager. Men gjennomsnittet trekkes opp av ett team som har hatt en gjennomsnittlig ventetid på 12 dager.
- I 2014 oppsøkte 89 236 brukere publikumsmottaket (PM) ved Nav Gamle Oslo. Av disse utgjorde 1710 nye sosialhjelpssøkere. I tillegg antar vi at mellom 15 - til 20 000 besøkte mottaket for å benytte andre tjenester, som pc og kopimaskiner m.m. 2 lokale tellinger viser at ca. 60 - 70 % av brukerne etterspør sosiale tjenester i forhold til de statlige tjenestene. Besøkstallet er vært høyt, og det er derfor igangsatt flere konkrete tiltak for å redusere tilstrømming. Noe som har medført en liten nedgang sammenlignet med tidligere år.
- Nye sosialhjelpssøkere, som har arbeid som mål, registrerer seg som arbeidssøkere i PM. Alle blir behovsvurdert og kalt inn til informasjonsmøte. Møtet er dialogbasert og det gis grundig informasjon om aktiv jobbsøking og Navs tjenester. I 2014 ble det kalt inn 1332 brukere.
- Ut fra publikumsmottakets størrelse og besøkstall, har sikkerheten vært i høysete. Det er jobbet godt med veiledningskompetanse (MI), for å sikre en dialog med brukere i front som ikke utløser uønskede hendelser.
- Antall personer i Velferdsetatens omsorgsinstitusjoner har økte med 28, det vil si ca. 20 %.
- Det er gjennom Prosjekt økonomisk stønadskontroll etablert et svært tilfredsstillende samarbeid med Nav kontroll og avdekket flere tilfeller av mislighold av økonomisk sosialhjelp.
- Som resultat av prosjekt økonomisk stønadskontroll, ble det også avdekket et forbedringspotensial i saksbehandlingen og det er innført flere nye rutiner med sikte på å unngå misbruk av økonomisk sosialhjelp og forhindre feilaktig utbetaling.
- Kommunens kontaktsenter 02180 har overtatt NAV kontorets kontaktpunktoppgaver og med dette er servicenivået og brukernes mulighet til å få kontakt med NAV-kontoret vesentlig styrket.
- Erfaringene med egen boligfremskaffer er svært positive og har medført at kontoret har fremskaffet flere boliger til vanskeligstilte enn tidligere.

*Tjenesten har fortsatt følgende utfordringer:*

- Andelen søknader behandlet innen 14 dagers fristen var 81 % i 2014, mens måltallet er 95 %. Noe av forklaringen til dette er et høyt sykefravær i to av teamene. For de øvrige teamene var det en bedring fra 2013. Tjenesten lykkes derfor fremdeles ikke i tilfredsstillende grad å gi rett hjelp til rett tid.
- Sykefraværet gikk ned fra 12,5 % i 2013 til 11,3 % i 2014, men representerer fortsatt en utfordring. Det er således av stor betydning at fraværet reduseres for at tjenesten skal lykkes bedre i sin måloppnåelse.
- Etterspørselen etter kommunale boliger er fremdeles høy og flere brukere må henvises til midlertidige overnattingssteder. Spesielt store barnefamilier, rusavhengige og personer med dårlig psykisk helse har problemer med å få leie bolig og beholde boligene. Sosialtjenesten ser også at husleieprisene på det private utleiemarkedet har hatt en markant økning de siste årene.
- Det økende klientantallet og økte utbetalinger vil være en stor utfordring for tjenesten i 2015

*Utfordringer av mer strukturell karakter:*

- Andelen mottakere av sosialhjelp med sosialhjelp som hovedinntektskilde lå i 2014 på 61,9 %, opp fra 59,4 % i 2013.
- Overføringene av klienter mellom bydelene resulterte i en netto tilgang på 17, ned fra 72 i 2013. Imidlertid var økning i klientporteføljen svært stor. Med nye brukere, og aktivisering av tidligere brukere, fikk tjenesten et netto tilsig på 212 brukere, mens det i 2013 var en netto avgang på 58.
- Arbeidsledigheten i bydelen økte mer enn for Oslo totalt, og gikk fra et gjennomsnitt på 4,9 % i 2013 til 5,3 % i 2014. For Oslo var gjennomsnittet i 2014 på 3,6 %.
- Av brukerne som mottar sosialhjelp, utgjør barnefamiliene 30 %, en svak nedgang fra 2013 hvor tallet var 31 %.

***Tilbud til rusavhengige***

NAV har et særlig ansvar for arbeidet med rusavhengige. Bydelen har registrert ca. 600 brukere med en kjent rusavhengighet. Et stort antall i målgruppen har sammensatte problemer knyttet til fysisk og psykisk helse som gjør de krevende å jobbe med.

Bruken av Velferdsetatens lavterskel-, rehabiliterings- og omsorgsinstitusjoner har det siste året økt.

Årsstatistikken for 2014 viser at 176 personer én eller flere ganger har hatt plass på en av etatens institusjoner. Rapporteringen viser også at NAV i snitt pr mnd. kjøper plass til 86 klienter i disse ulike institusjonene. Til tross for at det blir funnet gode alternativer til flere, både knyttet til egen bolig og til behandling innen spesialisthelsetjenesten, erfarer vi at det kommer nye klienter til som er i behov av oppfølgingen Velferdsetatens institusjoner tilbyr. I stor grad dreier dette seg om personer som mister boligen grunnet manglende boevne, rus og psykisk helseproblematikk.

For personer med ekstraordinære atferdsutfordringer knyttet til både rusavhengighet og psykisk helse (dobbeltdiagnoser), er Schandorffsgate, Brenneriveien, Bybo og Flexbo lavterskelbotilbud som blir benyttet. I 2014 hadde bydelen 14 brukere ved disse forsterkede tiltakene. Kartlegging som er gjort gjennomført inneværende år (Prosjekt gjengangere/fra lavterskel til varig bolig) viser at NAV har ytterligere 13 klienter som er behovsvurdert til bolig med forsterket bemanning.

I samarbeid med bydelene St. Hanshaugen og Grünerløkka er det etablert et botilbud for personer med rusrelaterte og psykiske problemer, kalt Ø7 bolig i Østerdalsgata 7.

I denne boligen har bydelen 14 botilbud, hvorav 2 er akutt plasser. Alle leilighetene er disponert gjennom hele året. Hensikten med dette tilbudet er å tilby aktiviteter i tillegg til selve boligen.

### **Gjeldsrådgivning**

Bydel Gamle Oslo er bydelen med flest antall gjeldsordningssaker i Oslo. Bydelen har 4 rådgivere og det er svært god kvalitet i saksbehandlingen.

Type saker	2012	2013	2014
Timeavtaler	922	910	809
Gjeldsordningssøknader	118	113	110
Nye saker	709	824	787
- herav saker som på personer som ikke mottar øk. sosialhjelp	366	460	410
Avsluttede saker	650	841	718
Oppfølging gjeldsordninger	50	90	81

Produksjonstillene både når det gjelder antall timeavtaler, nye saker og gjeldsordningssøknader er svært høyt. Dette reflekterer omfanget av gjeldsproblematikken i bydelen, samt god produksjon av de ansatte. Bydelen startet i samarbeid med namsfogden tjenesten «oppfølging av gjeldsordninger» for 3 år siden for å hindre antallet misligholdte gjeldsordninger.

Prosjekt "Skattebegrensning" startet for et par år siden, og innebærer å søke skattebegrensning flere år tilbake for brukerne. Som følge av klagen på eldre likninger har mellom 400 og 500 brukere mottatt samlet mer enn 15 millioner kroner i løpet av to år. Prosjektet omfatter også løpende skattebegrensningssøknader (selvangivelser), der resultatene ikke føres i egen statistikk, men er mellom 1 mill. og 3 mill. pr. år. Dette medfører mindre belastning på sosialhjelpsbudsjettet og reduserer avhengigheten av sosialhjelp for mange brukere.

### **Boligenheten**

#### ***IKT-system***

Boligenheten har fra 1. mars tatt i bruk saksbehandlingssystemet GoBo. Systemet benyttes både til saksbehandling og tildeling av kommunal bolig, forvaltning av bydelens innleide boliger, behandling av booppfølgingssaker og andre henvendelser, samt som journalsystem. Dette gjør at det nå er mulig å ta ut rapporter knyttet til tjenesteyting, behov, brukergrupper og problematikk. Boligenheten vil som følge av dette ha større fokus på kartlegging og rapportering i 2015.

#### ***Internkontroll***

Boligenheten har kontinuerlig fokus på forbedring og utvikling av gode kontrollsystemer og rutiner. Implementeringen av IKT-systemet GoBo implementert bidrar til å forbedre kvaliteten. Internkontroll ses på som et nyttig redskap for å sikre kvalitet, rettssikkerhet for brukerne og utvikling av faglig kompetanse.

I desember 2014 ble det ansatt Controller i 100 % ved boligkontoret, noe som vil gi en ytterligere forbedring og utvikling av kontrollsystemer.

### **Boligkontoret**

#### ***Vedtak, omfang og resultat, saksbehandlingstid boligsøknader***

- Det er mottatt 935 søknader om kommunal bolig i 2014. Dette er en økning fra 2013.
- Det ble i 2014 ferdigbehandlet 876 søknader om kommunal bolig. Av vedtak som ble fattet er 98,6 % behandlet innen 3 måneder.



I løpet av 2014 påbegynte Boligbygg Oslo KF, i hht. politiske føringer, nedsalget av kommunale boliger i Bydel Gamle Oslo. Dette medførte at bydelen i 2014 fikk færre ledigstilte boliger enn tidligere år. For å oppfylle måltallet om ventetid på kommunal bolig, har boligkontoret derfor ikke kunnet tildele bolig til alle søkerne som oppfylte hovedkriteriene. Det har blitt foretatt en streng prioritering av søkere som oppfyller hovedkriteriene. Følgende søkergrupper har blitt prioritert; flyktninger, søkere med samarbeidsavtale, søkere som utskrives fra institusjon og andre med store sosiale, psykiske og/eller medisinske problemer. Bydelens kvoteflyktninger for 2014 har fått tilbud om kommunal bolig. Av ferdigbehandlede søknader har ca.45 % fått innvilget forlengelse, bytte av bolig eller ny kommunal bolig. Av disse husstandene var ca.180 nye søkere, dvs. de bodde ikke i kommunal bolig fra før. Majoriteten av de nye søkerne var uten fast bolig på søknadstidspunktet.

#### *Videre utfordringer:*

Bydelen ser at den strenge prioriteringen har ført til negative konsekvenser for enkelte bomiljø i bydelen og at prioriteringen har resultert i flere søknader om bytte av bolig grunnet dårlig bomiljø. På bakgrunn av dette er det derfor igangsatt et bomiljøprosjekt i to av de store kommunale bygårdene. I 2015 vil det i tillegg arbeides med å kartlegge hvilke boligbehov ulike brukergrupper har, og i samarbeid med Boligbygg Oslo KF vil det jobbes for å utnytte den kommunale boligmassen ihht. kartlagte boligbehov.

#### ***Boligtilvisninger***

I 2014 er 147 husstander blitt bosatt i kommunal bolig. 104 av disse var ”nye” boligsøkere, mens 43 var som følge av vedtak om bytte av kommunal bolig.

#### ***Samarbeidsavtaler***

Det er fokus på boligsøkeres behov for bistand til å mestre et boforhold. Det foretas en systematisk vurdering av behovet, og søknadene er vurdert i forhold til om det skal settes opp vilkår om bo-oppfølging.

#### ***Miljøklager – klager på kommunale leietakere***

Det har i løpet av 2014 kommet inn 55 naboklager på kommunale leietakere. Dette er på samme nivå som i 2013, da det kom inn 56 klagesaker. Samtlige av sakene er oversendt tiltaksapparatet for oppfølging og vurdering av aktuelle tiltak.

#### ***Bostøtte***

Pr. 31.12.14 har 2574 brukere i bydelen statlig bostøtte. Dette er en liten oppgang på 79 husstander (3,2 %) fra samme tid i 2013. Det er 818 husstander som mottar kommunal bostøtte, en oppgang på 28 husstander (3,5 %) fra 2013. Fra høsten 2014 fikk majoriteten av søkerne anledning til å søke bostøtte elektronisk, men boligkontoret har likevel ikke mottatt mer enn ca.10 elektroniske søknader pr.mnd.

#### ***Startlån***

Det har i løpet av året innkommet 474 søknader om startlån og tilskudd til kjøp av bolig og 432 søknader er ferdigbehandlet i 2014. I alt 78 husstander har kjøpt og overtatt boligen i løpet av året. I tillegg har 7 husstander kjøpt bolig, men vil først overta denne i 2015. Innstramming i retningslinjene, som ble foretatt i 2013, hvor det vektlegges at det kun er varig vanskeligstilte som bør tildeles startlån har ført til at det er gitt færre toplån i 2014 enn tidligere år. I 2014 ble retningslinjene mht. nedbetalingstid endret. Det er nå mulig å gi opptil 50 års nedbetalingstid. Samlet sett har disse endringene gitt en positiv effekt, da flere av de mest vanskeligstilte husstandene med dette kunne ytes lån. Antallet husstander som er tildelt startlån er på samme nivå

som 2013, selv om antallet toppån er redusert, og det er utbetalt mer i tilskuddsmidler enn tidligere år.

Avslag gis i hovedsak pga. manglende betjeningsevne, manglende dokumentasjon, eller fordi man ikke anses som varig vanskeligstilt. Pr. 31. desember 2014 er det utbetalt/innvilget kr 114,5 mill. i startlån til kjøp av konkret bolig, og gyldige forhåndsgodkjenninger på lån med kr 49,9 mill. Det er innvilget 3 refinansieringer i løpet av året på til sammen kr 1,6 mill.

### ***Tilskudd til kjøp av bolig***

Alle lånesøkere blir vurdert for tilskudd. Det er innvilget/utbetalt 8,1 mill i tilskudd i 2014. Det ligger i tillegg inne forhåndsgodkjenninger med 2,5 mill. i tilskudd.

### ***Utbedringstilskudd***

Det er i 2014 innvilget tilskudd til utbedring av bolig med kr 703 615 fordelt på 4 søkere. Ingen er ytt lån. Antall søknader har gått betraktelig ned de siste årene, og man har mot slutten av året hatt mer fokus på å spre informasjon om muligheten for å søke om dette, slik at flere kan bo lenger i egen bolig, samt at man nå også kan søke om utbedring av kommunale boliger.

### ***Service og samarbeid***

Boligenheten har som målsetting å yte god service. Dette har bl.a. medført at praksisen ved at NAV publikumsmottak som setter opp timeavtalene for boligkontoret, er videreført i 2014. I tillegg bistår boligkontoret NAV publikumsmottak 2 ettermiddager i måneden i forbindelse med søknadsfristen for statlig bostøtte. Det har kontinuerlig vært fokus på samarbeid med andre instanser, noe som blant annet har medført at saksbehandlerne jevnlig deltar på samarbeidsmøter vedrørende klienter. Det har vært et tett samarbeid spesielt med SeFi, NAV og Søknadskontoret. I 2015 vil Boligenheten ha fokus på videreutvikling av dette samarbeidet.

Ved visninger av kommunale boliger deltar alltid en medarbeider fra boligkontoret. Dette har en positiv effekt på flere områder. De ansatte blir mye bedre kjent med boligmassen, og får en bedre oversikt over årsaker til at enkelte takker nei til tildelt bolig. Dette medfører at saksbehandlingen forbedres ved en mer målrettet og grundigere prioritering i forhold til type bolig og lignende. Tilstedeværelse av en fra boligkontoret motvirker også til en viss grad at klienter takker nei til tildelt bolig ved at det gis utfyllende informasjon om konsekvensen av dette. I tillegg får boligkontoret en mulighet til å påpeke eventuelle feil og mangler ved leiligheten som bør utbedres.

### ***Boligforvaltning***

Boligenheten har i 2014 hatt en reduksjon på 2 leiligheter som forvaltes av bydelen. Per 31.12.14 forvaltet boligkontoret følgende boliger:

- 153 Omsorg+ leiligheter:
  - 91 leiligheter ved Kampen (innleid fra Kirkens Bymisjon)
  - 62 leiligheter ved Ensjøtunet (innleid fra Frelsesarmeen)
- 16 leiligheter Østerdalsgata 7, forbeholdt brukere med rusproblematikk (i samarbeid med bydel Grünerløkka og St. Hanshaugen)
- 155 øvrige leiligheter til fremleie:
  - 15 leiligheter Alnagata 7
  - 45 leiligheter Grenseveien 66
  - 52 leiligheter Jens Bjelkes gate 73A-D
  - 8 leiligheter Motzfeldtsgate 19B
  - 9 leiligheter Nittedalsgata 15
  - 26 øvrige leiligheter i bydelen

I løpet av året er det foretatt endring i bruken av noen av boligene. Boligene i Grenseveien 66 ble frem til sommeren 2014 benyttet som omsorgsboliger for eldre. Da bydelen grunnet antall Omsorg + leiligheter har fått god dekning av omsorgsboliger, var det ikke lenger behov for denne typen boliger, og det ble besluttet å benytte disse som boliger for personer med psykiske lidelser. Alnagata 7 ble tidligere benyttet som boliger for brukere med psykiske lidelser. Sommeren 2014 ble disse brukerne flyttet over til Grenseveien 66 (7-9 etc.). Boligene i Alnagata 7 benyttes nå som ordinære kommunale boliger, og det er fortrinnsvis flyktninger som er blitt bosatt i disse. Flytteprosessen var svært ressurskrevende for boligkontoret.

#### *Videre utfordringer:*

Veggedyr i bydelens innleide boliger har vært økende i 2014, og det forventes at problemet vil være økende i 2015 (global økning). Arbeidet med bekjempelse av dette vil bli ressurskrevende både mht personalressurser, men også økonomisk. For å forebygge økt spredning av veggedyr, og andre skadedyr, vil det i 2015 jobbes med utvikling og oppfølging av prosedyrer for dette.

#### **Bo-oppfølgingstjenesten**

Tjenesten har i 2014 primært jobbet med individuell bo-oppfølging, både der det er vilkår om samarbeidsavtale og ikke. Dette innebærer tett oppfølging med botrening, samt koordinering av arbeidet med brukere der mange tjenester er inne. Tjenesten følger også opp klager på beboere i kommunale boliger. I tillegg utføres både kortvarige og lengre oppdrag knyttet til beboernes bosituasjon, for eksempel kjøp av innbo, montering, koordinering når det gjelder rydding og kasting m.m.

Bo-oppfølgingstjenesten har i 2014 videreført samarbeidet med Nav-sosialtjenesten rundt oppfølgingen av beboerne i Østerdalsgata 7. I 2014 har det også vært et økt fokus på bekymrings saker knyttet til manglende betaling av husleie og varsel om stenging av strøm. Bo-oppfølgingstjenesten har da særlig hatt fokus på eldre, samt beboere som ikke har aktiv sak på Nav-sosial. I disse sakene er det også tett samarbeid med andre tjenester i bydelen, og da særlig bydelsoverlegen.

#### Status pr 31.12.14:

Antall personer med oppfølging i løpet av 2014	92
- Herav antall beboere med vilkår løpet av 2014	32
- Herav antall beboere uten vilkår i løpet av 2014	60
Aktiv oppfølging pr 31.12.14	52
Saker ift oppfølging under behandling pr 31.12.14	5

Antall henvendelser/enkeltoppdrag i løpet av 2014	305
- herav oppfølging av naboklager	55
- herav oppfølging av bekymringsmeldinger	35
- herav oppfølging av husleierestanse eldre over 67	46
- hvorav annet*	141
- henvendelser under behandling pr 31.12.14	28

\*feil/mangler i bolig, skrive samarbeidsavtale, bomiljø, søke bostøtte, vurderingsbesøk ift behov for oppfølging, praktisk bistand/handling mm.

#### **Prosjekter**

Høsten 2014 ble det opprettet et bomiljøprosjekt knyttet til to kommunale gårder i bydelen. Prosjektet er finansiert av midler fra Gamle Oslo-satsningen. Det ansatt to prosjektmedarbeidere som i samarbeid med utleier Boligbygg Oslo KF skal kartlegge bomiljøet og jobbe med tiltak som både skal ha fokus på det sosiale bomiljøet og tiltak for å forbedre det fysiske bomiljøet.

Videreutvikling av eksisterende metoder står sentralt, samt samarbeid med det øvrige tjenesteapparatet i bydelen. Høsten 2014 ble brukt til kartlegging og igangsetting av prosjektet. Prosjektet videreføres i 2015.

### **Kvalifiserings- og introduksjonsprogram, sysselsettings- og integreringstiltak. Mottak og bosetting av flyktninger.**

Bydelens arbeid i forhold til mottak og bosetting av flyktninger, samt introduksjonsprogram, kommunale tiltak i kvalifiseringsprogrammet og andre sysselsettingstiltak foregår hovedsakelig på to arenaer:

- Senter for aktivitet og kvalifisering (SAK)
- Senter for flyktningekompetanse og integrering (SeFi)

Bydelens sysselsettingstiltak er finansiert over kvalifiseringsprogrammet, bydelens ordinære ramme, samt statlig og kommunale prosjektmidler.

#### **Senter for aktivitet og kvalifisering (SAK)**

Følgende tjenester tilbys:

- Individuell jobbveiledning og oppfølging i arbeidstreningstiltak
- Arbeidstreningssgruppe innen park, vedlikehold og flytting (ATG)
- Arbeidstrening i kantiner (Ensjøveien 20 og NAV Tøyen)
- Oppfølging av ungdom som faller ut av videregående skole (OT-kontakt)
- Oppfølging av personer med psykisk helseproblematikk
- Vilje Viser Vei (Arbeid med bistand for personer med psykiske lidelser)

NAV sosial er henvisende instans for arbeidssøkere som har behov for bistand for å komme i arbeid eller avklares i forhold til annen ytelse enn økonomisk sosialhjelp og kan sette vilkår for deltakelse og utredning av den enkeltes arbeidsevne. NAV stat og Tøyen DPS er henvisende instans til Vilje Viser Vei (VJV), et statlig tiltak i samarbeid med bydel og behandlende instans, for arbeidssøkere med psykiske lidelser.

SAK er et lavterskeltilbud for de personer som har behov for mer oppfølging enn det de fleste statlige arbeidstreningstiltakene tradisjonelt kan tilby. De som henvises SAK har liten eller ingen tilknytning til arbeidslivet. Det er en utfordring for tjenesten, at mange av de henviste har behov for omfattende avklaring av forutsetninger og arbeidshindringer før de kan starte i et arbeidstreningstiltak. Eksempler på dette er rusavhengighet, psykiske problemer, mangel på fast bolig, utfordrende familiesituasjon m.m. Der det er mulig kombineres arbeidstreningstiltak, behandling og andre nødvendige tiltak for å tilrettelegge for at så mange som mulig på sikt kan bli selvhjulpne.

Deltakerne i tiltaket Vilje Viser Vei (VJV) har oftest hatt ordinært arbeid tidligere. På grunn av sin psykiske helse har de behov for oppfølging for å avklare om det er mulig å komme tilbake i arbeid eller utdanning. Personer som tas inn i tiltaket VJV skal i utgangspunktet være i stand til å starte på en praksisplass etter tre måneder.

SAK samarbeider med NAV og et felles helseavklaringsprosjekt. Dette er et prosjekt rettet mot langtidsmottakere av sosialhjelp, der en mistenker at det ligger uløste/ ukjente helseutfordringer bak at den enkelte ikke har blitt selvhjulpne. Det settes inn tett bistand og oppfølging for å få avklart dette, med tanke på å få rett ytelse eller skreddersydd innsats mot arbeid.

I 2014 har SAK i gjennomsnitt hatt ca. 155 deltakere per måned i tiltak, avklaring og oppfølging. Det har vært en sterk økning i antall henviste sosialhjelpsmottakere til SAK i 2014 sammenlignet med 2013, mens antall henviste til Kvalifiseringsprogram (KVP) har gått noe ned. Henholdsvis var det 182 henviste mottaker av sosialhjelp i 2014 mot 97 i 2013, mens det var 59 henviste KVP-deltakere i 2014, mot 107 i 2013. Totalt er det økning på litt over 18 % i antall henviste.

Det ble totalt avsluttet 226 deltaker i 2014, hvorav 39 fikk ordinært arbeid.

## **Senter for flyktningekompetanse og integrering (SeFi)**

### ***Mottak og bosetting av flyktninger***

Bydelen har i løpet av 2014 bosatt den tildelte kvoten på 38 personer, herav 1 enslige mindreårig. Av de 38 bosatte er det 4 familier og 26 enkeltpersoner. Alle personer innenfor målgruppen for introduksjonsprogrammet har fått tilbud om dette.

### ***Introduksjonsprogram for nyankomne flyktninger***

Målgruppen for introduksjonsprogram samt krav til programinnhold og størrelse er fastsatt i Introduksjonsloven.

Måltallet for antall deltakere i programmet er 90, fordelt på 70 aktive og 20 som følges opp mens de er i permisjon. Pr 31.12.14 hadde programmet 89 deltakere fordelt på 79 aktive og 10 i permisjon, jf. tabell nedenfor.

<b>Totalt antall personer med introduksjonsprogram 2014</b>	<b>Resultater</b>
Antall aktive deltakere pr.31.12.	79
Oppfølging av deltakere i permisjon pr 31.12.	10
Utnoteringer fra introduksjonsprogram i løpet av året	35
Totalt antall deltakere i programmet i løpet av 2014	124

Kvinneandelen er i 2014 som i 2013 fortsatt høy med 67 %. De fleste deltakerne kommer fra Somalia, Eritrea, Irak og Etiopia. Det er en nedgang i antall deltakere som har program på bakgrunn av familiegjenforening med ektefelle i bydelen. Det er nå cirka 6 % mot 24 % i 2013. Alle aktive deltakere pr 31.12. var innenfor gruppen med rett og plikt til program.

Den største andelen av intro-deltakere som følges opp under permisjon er i fødselspermisjon. Andre er i permisjon på grunn av egen eller barns helsesituasjon samt for å prøve seg i jobb.

<b>Utnoteringer fra introduksjonsprogrammet</b>	<b>Resultater</b>
Ordinært arbeid, ordinær utd., lønnstilskudd	16
Statlige tiltak	8
Kommunale tiltak	5
Andre årsaker	6
Sum	35

Introduksjonsprogrammet har i 2014 hatt mål om at 60 % av de utnoterte skal avsluttes til ordinær jobb eller utdanning. 16 av 35 personer (46 %) har blitt utnotert til ordinært arbeid og/eller ordinær utdanning. Dette er betydelig lavere enn tidligere år. En av årsakene til dette kan være at kvinneandelen av de utnoterte var høy, hele 75 %. Hovedvekten av disse har hatt avbrudd i programmet på grunn av fødsler og sykdom. Dette er grupper som på landsbasis har lavere måloppnåelse enn andre. Av de som er utnotert av andre årsaker fortsetter tre på mer norskopplæring på grunn av lavt norsk nivå. To avsluttet program på grunn av omsorgsoppgaver

for små barn uten å ønske jobb. Disse forsørges av ektefelle. Den siste flyttet ut av bydelen, noe som vanskeliggjorde videre tiltak i slutfasen.

### ***Kvalifiseringstiltaket Alfa-Mikks***

Målgruppen for tiltaket er hovedsakelig KVP-deltakere som henvises fra bydelens NAV-kontor. Kvalifiseringstiltaket er et heldags tiltak som består av norskopplæring, arbeidslivslære / samfunnsfag, og arbeidspraksis i ordinær virksomhet eller arbeidstrening i skjermet virksomhet. Tiltaket tilbyr tett individuell oppfølging. Tiltaket har tre klasser. Etter første halvår trakk Oslo Voksenopplæring, avd. Rosenhof seg fra samarbeidet og norskundervisningen har derfor siste halvår vært drevet med egne lærere finansiert av prosjektmidler.

Tiltaket har i 2014 hatt som mål å ha 60 deltakere (55 KVP-deltakere og 5 intro-deltakere) i program til enhver tid. I løpet av året har det til sammen vært 101 deltakere i tiltaket. Pr 31.12. var 58 deltakere tilknyttet tiltaket.

<b>Utnoteringer (unntatt deltakere i intro-program):</b>	<b>Resultater</b>
Ordinært arbeid, lønnstilskudd.	9
Statlige tiltak	18
Andre kommunale tiltak	2
Trygd	0
Avsluttet i perioden av div. årsaker	14
<b>Sum utnoteringer</b>	<b>43</b>

Brukerne av Alfa-Mikks har generelt sett en sammensatt og krevende problematikk, liten skolebakgrunn og begrensede norskerfardigheter. 76 % av deltakerne er kvinner, mange med store omsorgsoppgaver. De fleste deltakerne kommer fra Somalia (60 %), Irak (12 %) og Pakistan (11 %). Arbeidet med hver enkelt deltakers utfordringer fordrer tett samarbeid med flere samarbeidsparter som sosialtjenesten, fastleger, barnevern, nevropsykologisk utredning, DPS, etc. Et stramt arbeidsmarked med krav til tidligere arbeidserfaring gjør terskelen høy for de fleste av deltakerne som har liten eller ingen kompetanse når det gjelder arbeid. Resultatene i 2014 var på nivå med resultatene i 2013. Jfr. tabellen over gikk 9 deltakere (21 %) ut i jobb. 18 deltakere (42 %) kvalifiserte seg for statlige tiltak. 14 deltakere (33 %) ble avsluttet av diverse årsaker. Av disse 14 sluttet blant annet 6 på grunn av fødsel, 3 på grunn av flytting ut av bydelen og 3 på grunn av svak helse.

### ***Prosjekt Jobbsjansen***

Bydelen fikk i 2014 prosjektmidler fra IMDi til Jobbsjansen, tidligere Ny Sjanse, for femte år på rad. Dette er en forsøksordning som har til hensikt å kvalifisere innvandrere uten fast tilknytning til arbeidsmarkedet, til utdanning eller arbeid. Bydelens målgruppe i 2014 har som de siste årene vært ungdom som er langtidsledige sosialhjelpsmottakere. Prosjektet fikk i tillegg ekstra prosjektmidler til drift og stønad for en ny ungdomsgruppe – OT-ungdom (ungdom som faller ut av videregående skole). Prosjektet har hatt 50 plasser og har utnotert 20 i løpet av året. 11 av 20 (55 %) er utnotert til jobb eller tilbake til videregående skole. Prosjektet søkes videreført i 2015.

### ***Prosjekt yrkesrettet norskopplæring***

Bydelen fikk i 2012 tilskudd til lokale yrkesrettete norskopplæringstiltak i arbeidet med deltakere i kvalifisering. Tilskuddet ble innvilget fra Byrådsavdelingen for eldre og sosiale tjenester og har blitt gitt for perioden 01.09.12 – 30.04.14 og ble i løpet av året forlenget til 30.04.15. Det rapporteres særskilt på dette prosjektet til byrådsavdelingen hvert 1. tertial.

### **Prosjekt Kommunale utviklingsmidler**

Bydelen ble i 2014 tildelt Kommunale utviklingsmidler fra IMDi. Formålet med prosjektmidlene er å styrke kommunenes arbeid med opplæring i norsk, samfunnskunnskap og introduksjonsprogrammet. Dette skal bidra til å styrke overgangen til arbeid og utdanning. Prosjektet er blant annet et samarbeidsprosjekt med bydelens helsestasjoner.

### **Statlige integreringsmidler til områdesatsing Tøyen**

Bydelen fikk sommeren 2014 innvilget prosjektmidler fra IMDi til integrerende tiltak for bydelens befolkning som bor i Tøyen-området. Prosjektet ble igangsatt høsten 2014 kort tid etter innvilgelse av midlene.

### **Byomfattende senter for enslige mindreårige flyktninger (BYMIF)**

BYMIF organiserer bo- og omsorgstiltak og tilbyr 15 plasser med tett individuell oppfølging i gruppefosterhjem og bokollektiv. I tillegg har senteret et kveldstilbud med hovedaktiviteter som leksehjelp i de viktigste skolefagene og veiledning i utdanningsvalg. Dette inkluderer utstrakt samarbeid med skoler og barneverntjenester om oppfølging av den enkeltes skolegang. Målet er at alle skal få avsluttende eksamen fra videregående skole. BYMIF har også kontakt med arbeidsgivere som er villige til å gi ungdommene arbeidspraksis med mulighet for ansettelse. Senteret organiserer ulike fritidsaktiviteter både for å aktivisere ungdommene i hverdagen, presentere dem for ordinære fritidsaktiviteter i Oslo og å lære dem å bruke byen samt organisere overnattingsturer i skolens ferier.

BYMIF baserer sin drift på kjøp av tiltak fra bydelene. De gir bistand og veiledning til bydelene, samt veileder fosterforeldre og rekrutterer fosterhjem og tiltakspersoner.

BYMIF har i 2014 deltatt i et EU-finansiert prosjekt *Reception and Living in Families*.

<b>Aktivitet i løpet av året</b>	<b>Antall 2013</b>	<b>Antall 2014</b>
Gjnsnitt. antall beboere i botiltak pr. mnd.	17	14
Gjnsnitt. antall brukere av kveldstilbudet pr mnd.*	40	28
Totalt antall deltakere på turer i ferier pr år	29	18
Totalt antall timer bistand og veiledning pr år	119	197

\*ungdom i bofellesskap kommer i tillegg

### **Nærmiljø, byutvikling og andre kulturaktiviteter**

Bydelen er høringsinstans ved varsel om oppstart av planarbeid og ved offentlig ettersyn av planer etter Plan- og bygningsloven, og får hele spekteret fra kommune-/kommunedelplaner, områdeplaner til små og større reguleringsplaner med tilhørende konsekvensutredninger til uttalelse. Planer til offentlig ettersyn oversendes i all hovedsak fra Plan- og bygningsetaten ihht. ”Samarbeidsavtale mellom bydelene og Plan- og bygningsetaten”. Samarbeidsavtalen er begrunnet i ønsket om at lokalpolitiske utvalg skal få adgang til å uttale seg og påvirke utfallet av saker i sitt nærmiljø, jfr. Plan- og bygningslovens bestemmelser om samarbeid og medvirkning. Ihht. Samarbeidsavtalen mellom bydelene og Plan- og bygningsetaten uttaler bydelen seg også i forhold til byggesaker som antas å ha særlig interesse.

Iht. instruks for navnsetting av gater, veier, plasser mv. i Oslo kommune har bydelene fått delegert myndighet til å fatte endelig avgjørelse i navnsettingssaker.

*Bydelens synspunkter er i 2014 synliggjort i alle viktige byutviklingssaker gjennom bydelsutvalgets uttalelser i plansaker.*

Bydelen har per desember 2014 innenfor området plansaker, nærmiljø/kulturaktiviteter behandlet:

- Høring av kommuneplanens arealdel
- 17 Reguleringsaker
- 1 overordnet planprogram
- 7 Byggesaker
- 4 andre saker

### ***Lokale parker og nærmiljøanlegg***

Bydelen har forvaltningsansvaret for 26 lokale parker og plasser. Med økt befolkningstetthet og større bruk av bydelens parker utsettes disse for stor slitasje og økt skjøtsels- og vedlikeholdsbehov. Oslo kommune har ”null”-toleranse mot tagging og dette følges opp med fjerning av tagging i parkene så snart tagging er innmeldt.

Bydelen har gjeldende drift og skjøtselsavtale med Vaktmesterkompaniet (VK) ut 2015. Drift- og skjøtsel innen anbudsrammene utføres stort sett tilfredsstillende. Bydelene Sagene, St. Hanshaugen og Gamle Oslo samarbeider om oppfølging av kontrakten med VK med felles møter og befaringer med leverandør.

I noen mindre parker tar bydelens arbeidstreningsgruppe (ATG) gressklipping og søppelplukking i sommersesongen, samt oppussing av benker eller annet forefallende vedlikeholdsarbeid. Arbeidet som utføres er i tråd med BUs vedtak om å se parkdriften i sammenheng med sysselsettingsvirksomheten i bydelen.

Bydelens parker og plasser slites på grunn av stor og aktiv bruk. I 2014 har flere parker fått ett «løft» med midler fra Områdeløft Gamle Oslo så som rehabilitering/ utskifting av 3 pumper til vannanlegg/ fontener, gelender i Gartnerløkka, anleggelse av «ryttertrapp»/ rehabilitering av gangveier/drenering og nytt dekke på ballbane på Klosterenga. Det er mottatt få klager i 2014 på mangelfull skjøtsel, men det har innkommet noen klager på forsøpling i parkområdene som bydelen forvalter. I 4 parker er det vannanlegg/ fontener blant annet i Klosterenga. Vannanlegget her har stått store deler av sommeren på grunn av lekkasjer. Enkelte parker er utsatt for hensetting av større mengder avfall og gjenstander som TVer, møbler, klær mm og dette fjernes fortløpende, enten av drifter eller ATG.

### ***Klosterenga***

Vann og avløpsetaten (VAV) har utarbeidet en reguleringsplan for Klosterenga som ligger til politisk behandling i rådhuset. VAV ser åpning av Hovinbekken på Klosterenga som en prioritert del av bekke- og elveåpninger i Oslo og som en viktig del av åpning av hele Hovinbekken. Etaten tar ansvar for den videre utvikling av Klosterenga park med skulpturer, vann, gangveier, etc. i samarbeid med aktuelle andre kommunale aktører.

Kulturetaten (KUL) ved Kunst i Oslo og BGO har utarbeidet en felles plan for forvaltning, drift og vedlikehold av skulpturanlegget. KUL har ansvar for den kunstneriske delen med skulpturer, murer og vannelementer. Bydelen har ansvar for drift og vedlikehold av den vanntekniske del og grøntanlegget. I mai gjennomføres felles ”renholdsaksjon” som samarbeidsprosjekt mellom KUL og BGO ved bydelens drifter.

### ***Rudolf Nilsens plass***

Rudolf Nilsens plass er i aktiv bruk sommer som vinter. Plassen brukes i stor grad av barn og unge fra nærmiljøet og som utvidet skoleplass for Vahl skole. Fra skøytebua på Rudolf Nilsen plass driver FRIGO utlån av skøyteutstyr. Aktiv bruk av parken medfører stor slitasje noe som krever stort og jevnt vedlikehold. I tillegg ligger Rudolf Nilsens plass utsatt til med hensyn til tagging og



hærverk. Bydelen gjennomfører ”nulltoleranse” og fjerner jevnlig tagging fra installasjonene på Rudolf Nilsen plass og i bydelens øvrige parker.

### ***Byøkologisk program og miljøfyrtårn***

Bydelen har også i år bidratt til å iverksette bystyremelding nr.1/2003 om Strategi for bærekraftig utvikling med byøkologisk program og bystyremelding 3/2003 Grønn kommune. Bydelen har fokus på miljøarbeidet for en bærekraftig utvikling.

Bystyret sluttet seg til Bystyremelding 3/2003 ”Grønn kommune: innføring av miljøeffektivitet i Oslo kommune” som bygger på Bystyremeldingen ”Strategi for bærekraftig utvikling. Byøkologisk program 2002 -2014”. Det er utarbeidet egne bransjekrav for kontorer, barnehager, sykehjem ol. som skal oppfylles før virksomheten kan Miljøtårnsertifiseres. Sertifiseringen fokuserer på arbeidsmiljø og ytre miljø (HMS) med særlig fokus på energi, avfall, transport og innkjøp.

Tjenestesteder som er sertifiserte, i henhold til miljøkravene etter gjeldende bransjekrav, mottar Miljøfyrtårnsertifikat. Sertifiseringsarbeidet er en kontinuerlig prosess ettersom det skjer flyttinger, sammenslåinger eller at nye tjenester opprettes/nedlegges. Miljøsertifiseringen er en kontinuerlig prosess og arbeidet videreføres i 2015.

Bydelens bilpark består av klimavennlige biler som anskaffes etter de til en hver tid gjeldende sentralt inngått avtaler. Hjemmetjenesten har anskaffet el-biler til bruk i tjenesten.

I 2014 ble det på nytt arrangert ”Sykle/Gå til jobben-aksjon” for hele bydelen. Mange deltok, men det er fortsatt et stort potensial for forbedring.

Hjemmetjenesten og bydelsadministrasjonen har sykler som ansatte kan benytte som transportmiddel i arbeidstiden.

### ***Frivillighetsmidler***

Bydelsutvalget fordelte 300 000 kr til frivillighetsmidler for 2014. Bydelsutvalget vektla ved tildelingen at prosjekter stimulerer til økt engasjement for fellesskapet, engasjement fra og for bydelens befolkning, prosjekter rettet mot bydelens barn og unge, utendørsarrangementer med bred deltakelse fra bydelens befolkning og tiltak som knyttes til miljø og bærekraftig utvikling. I 2014 søkte 50 ulike lag, foreninger og enkeltpersoner om tilskudd og av disse ble 40 tildelt midler.

### ***Grønland / Gamlebyen frivilligsentral og Kampen frivilligsentral***

Frivilligsentralene har fra juni 2014 blitt en del av enheten Senter for Aktivitet og Kvalifisering (SAK) Frivilligsentralene har som oppgave å rekruttere personer som vil yte en frivillig innsats som supplement til bydelens egne tjenester som natteravn, leksehjelp, ulike aktivitetstilbud og lignende. I tillegg bidrar frivilligsentralene aktivt i bydelens kulturarrangementer.

Grønland/Gamlebyen frivilligsentral vil fremover legge vekt på frivillighet knyttet til helse og aktivitet i samarbeid bla med Frisklivscentralen. Det planlegges at Grønland/Gamlebyen frivilligsentral vil flytte inn i Kolstadgata 1, sammen med Frisklivscentralen. Kampen frivilligsentral er lokalisert til Breigata.

### ***Internasjonal torgdag***

Bydelen arrangerte Internasjonal torgdag lørdag 30. august 2014. Etter Internasjonal torgdag 2013 ble samarbeidet med Sentrum arrangement avsluttet slik at i år sto bydelen for all planlegging og praktisk gjennomføring av arrangementet.

Det var underholdning og kulturinnslag fra hovedscenen på Grønland Torg. Programmet ble satt sammen og formidlet av «MiniMorradi» ett lærings- og arbeidstrenings prosjekt for ungdom.

Følgende priser ble utdelt:

- Kulturpris 2014 på kr. 20.000 ble i år tildelt Ottar «Big Hand» Johansen og Stein Groven alias Casino Steel
- Kulturstipend 2014 på kr. 50.000 ble delt mellom Kampen Kreative Verksted og Viktor Rakov Gjengard, Urban samtidskunst

***Kontaktutvalget:***

Kontaktutvalget skal legge til rette for daglig samarbeid mellom kirke og bydel, samt finne kirkens plass i arbeidet for å løse sosiale, kulturelle og miljømessige utfordringer. Kontaktutvalget ledes av bydelsdirektøren og består av Kampen, Vålerenga, Grønland og Gamlebyen menigheter samt representanter fra bydelsadministrasjonen.

Samarbeidsområder er blant annet:

- Samarbeid om barne- og ungdomsarbeid
- Kultur og frivillighet

Det har vært et godt samarbeid rundt store arrangementer som Internasjonal torgdag, Religionenes dag og julegrantenning på Grønland torg.

**Hovedoversikt økonomi FO1 - netto driftsutgifter**

Tall i 1000 kr

Netto driftsutgifter pr. KOSTRA-funksjon	Regnskap 2013	Oppr. Budsjett 2014	Regulert budsjett 2014	Regnskap 2014	Avvik reg.bud/regnskap 2014
100 Politisk styring	1 157	1 398	1 398	1 167	231
110 Kontroll og revisjon	242	250	250	248	2
120 Administrasjon	4 885	7 370	8 374	8 758	(384)
130 Adm.lokaler	100	6 907	446	876	(430)
170 Årets premieavvik	-	-	-	-	-
180 Div. fellesutgifter	-	-	-	-	-
190 Interne serviceenh.	-	88 388	38 708	-	38 708
233 Annet forebyggende helsearbeid	4 832	3 127	4 732	4 348	384
241 Diagnose, behandling og rehabilitering	11 331	11 263	15 567	14 398	1 169
242 Råd, veiledning og sosialt forebyggende arb.	83 538	73 666	92 230	90 223	2 007
243 Tilbud til personer med rusproblemer	16 105	15 538	18 034	18 987	(953)
265 Kommunalt disponerte boliger	4 254	6 109	6 530	8 944	(2 414)
273 Arbeidsrettede tiltak i kommunal regi	7 995	4 657	8 307	5 128	3 179
275 Introduksjonsordn.	16 931	11 557	16 898	18 803	(1 905)
283 Bistand til etabl. og opprettholdelse av egen bolig	2 169	2 653	2 850	2 119	731
285 Tjenester utenforordinært kommunalt ansvarsområdet	32	-	77	(30)	107
301 Plansaksbehandling	847	807	1 000	931	69
302 Byggesaksbehandling og seksjonering	-	-	-	-	-
315 Boligbygging og fysiske bomiljøtiltak	-	-	-	-	-
320 Kommunal næringsvirksomhet	-	-	-	-	-
332 Kommunale veier	-	-	-	-	-
335 Rekreasjon i tettsted	1 760	1 237	6 809	4 387	2 422
360 Naturforvaltning og friluftsliv	-	-	-	-	-
365 Kulturminnevern	-	-	-	-	-
377 Kunstformidling	-	-	-	-	-
380 Idrett og tilskudd til andres idrettsanlegg	-	-	-	-	-
385 Andre kulturaktiviteter og tilskudd til andres kulturbedrifter	530	520	30 781	1 756	29 025
386 Komm. kulturbygg	-	-	-	-	-
860 Motpost avskrivninger	(18)	-	-	(124)	124
<b>Sum netto utgifter *)</b>	<b>156 690</b>	<b>235 447</b>	<b>252 991</b>	<b>180 919</b>	<b>72 072</b>

Bydelens vurderinger:

Bydelens mindreforbruk ligger i hovedsak på FO1. Av det samlede mindreforbruket på 72 mill. er 40,7 mill. knyttet til øremerkede prosjekter og da i hovedsak områdesatsingene Gamle Oslo og Tøyen. På kostra 190 er bydelens akkumulerte mindreforbruk og her var den ufordelte rammen budsjettet. På kostra 385 er mindreforbruket knyttet til de nevnte budsjettmidlene for områdesatsingene Tøyen og Gamle Oslo.

**Måltall for tjenesteproduksjon**

Obligatoriske måltall for funksjonsområde 1 – Sosialtjenesten	Resultat 2012	Resultat 2013	Måltall 2014	Resultat 2014	Avvik resultat - måltall
Finansiering til kjøp av boliger - andelen søknader behandlet innen 1 måned	84 %	86 %	80 %	87,50 %	7,50 %
Søknad om kommunal bolig - andelen søknader behandlet innen 3 måneder	94 %	95 %	95 %	98,60 %	3,60 %
Andel positive vedtak for kommunal bolig effektivert innen 6 måneder	86 %	82 %	80 %	77,60 %	-2,40 %
Antall personer i døgnovernatningssteder uten kvalitetsavtale (pr 31.12.)	19	15	0	13	13
Antall personer i døgnovernatting pr 31.12 med opphold > 3 måneder	2	6	0	11	11
Økonomisk sosialhjelp - andel søknader behandlet innen to uker	85 %	85 %	95 %	81 %	14 %

Bydelens vurderinger:

Bydelen oppnår måltallet om saksbehandlingstid på søknad om lån og kommunale boliger. Når det gjelder tildeling av kommunale boliger oppnår vi ikke måltallet, dette skyldes mangel på kommunale boliger.

Bydelen har et økende antall brukere på døgnovernattingstilbud i 2014. Mens det i 2013 var 143 hovedpersoner som fikk hjelp til døgnovernatting, var dette steget til 200 i 2014 der i tillegg 90 barn var berørt. En av årsakene til dette er stor mangel på kommunale boliger. Sosialtjenesten i NAV i samarbeid med boligenheten er i gang med et arbeid med å inngå avtaler med større aktører innenfor boligutleie.

Antall sosialhjelpssaker som behandles i løpet av to uker ligger lavere enn måltallet. Dette er et område der bydelen har høy fokus og vil sette i gang tiltak for å oppnå måltallet i 2015.

Vurdering av barns situasjon i sosialhjelpsvedtakBydelens vurderinger:

Barns situasjon blir alltid vurdert når familier søker økonomisk sosialhjelp. Det er registrert 128 barnefamilier med 4 barn eller mer som har mottatt økonomisk støtte i 2014, mot 113 i 2013. En stor andel av disse har tilleggssytelser av ulik art utover norm, herunder utgifter til aktiviteter for barn, samt tilleggssytelser ved ulike høytider.

Rusomsorgen

Bydelens vurderinger:

Bydelen har et høyt antall rusmisbrukere. Dette er en gruppe som ofte har store problemer med å bli boende i ordinære boliger. Bydelen bruker VEL sine omsorgsplasser i stor grad. Bydelen har i 2014 gjennomført en systematisk kartlegging av brukere med et rusrelatert problem. Dette for å kunne gjøre bedre prioriteringer av plassene som er i VEL sine tilbud. Se for øvrig beskrivelse under status Nav sosialtjenesten.

<b>Nøkkeltall for: Funksjonsområde 1 og 4 - Helse, sosial og nærmiljø (EST)</b>	<b>Resultat 2011</b>	<b>Resultat 2012</b>	<b>Resultat 2013</b>	<b>Resultat 2014</b>
<b>Antall mottakere av økonomisk sosialhjelp</b>	2 725	2 684	2 720	2 905
<b>Antall deltakere i kvalifiseringsordning pr 31.12.</b>	238	232	247	222
<b>Antall deltakere i introduksjonsordning pr 31.12.</b>	101	83	87	89
<b>Andel sosialhjelpsmottakere 25-66 år i forhold til innbyggere 25-66 år</b>	8,37 %	7,54 %	7,46 %	7,45 %
<b>Andel sosialhjelpsmottakere 18-24 år i forhold til innbyggere 18-24 år</b>	7,55 %	7,76 %	7,57 %	8,51 %
<b>Gjennomsnittlig brutto utbetalt stønad til sosialhjelp pr. mottaker (stønad + lån)</b>	58 723	56 204	55 036	59 336
<b>Gjennomsnittlig stønadslengde økonomisk sosialhjelp (måneder)</b>	5,8	5,6	5,4	5,4
<b>Gjennomsnittlig stønadslengde økonomisk sosialhjelp - mottakere 18-24 år</b>	4,2	4,2	4,1	4,1
<b>Andel mottakere med sosialhjelp som hovedinntektskilde</b>	55,20 %	58,20 %	59,40 %	61,90 %
<b>Andel sosialhjelpsmottakere med stønad i 6 måneder eller mer</b>	46,20 %	44,20 %	43,30 %	43,30 %

Bydelens vurderinger:

Akkumulert antall sosialhjelpsklienter har gått markant opp, fra 2720 i 2013 til 2905 i 2014. Antallet ungdommer (18-24) som har mottatt sosialhjelp har i samme periode økt fra 318 til 367, dette medfører at andel av ungdom bosatt i bydelen som er sosialhjelpsmottakere har økt fra 7,57 % til 8,51 %. Redusering av antall ungdom som lever på økonomisk sosialhjelp er en av de store utfordringene for NAV sitt arbeid i 2015.

Andelen sosialhjelpsmottakere som har mottatt stønad i 6 måneder og mer var på 43,3 %, identisk med 2013. Også den gjennomsnittlige stønadslengden var den samme som i 2013, 5,4 måneder.

## FUNKSJONSOMRÅDE 2 A: BARNEHAGER

### Ansvarsområde

Funksjonsområdet omfatter aktivitet i barnehager basert på grunnbemanning og ordinære driftsutgifter, spesialpedagogiske tiltak, tospråklig assistanse, investeringer, drift og vedlikehold av barnehagelokaler samt nyanskaffelser.

### Hovedmål

#### **Barnehagene har høy kvalitet og gir et likeverdig tilbud**

Bydelen har en god pedagogtetthet og dette bidrar til å styrke kvaliteten på det pedagogiske arbeidet. I de kommunale barnehagene er det ca. 470 ansatte hvorav 175 stillinger er pedagogiske ledere. Standardene i Oslobarnehagen begynner å bli godt implementert. Samarbeidet med skolene og barnevernet har blitt ytterligere styrket. Alle kommunale barnehager har gjennomført brukerundersøkelse i 2014 og 20 av 24 private. Svarprosenten for bydelen totalt var på 68,89 % mot 66,48 % i 2013. På tilfredshet har bydelen et gjennomsnitt på 5,17 mot 5,04 i 2013 på en skala fra 1-6, hvorav 6 er det beste.

#### **Alle barn kan norsk før skolestart**

Språkutvikling er et fokusområde for de kommunale barnehagene i bydelen. Barnas språkferdigheter og barnehagenes språkmiljø observeres og kartlegges jevnlig. Det iverksettes tiltak, individuelt eller gruppevis, for barn som trenger ekstra språkstimulering. I 2014 har 53 barn hatt tiltak knyttet til språkstimulering. Bydelen mottar hvert år sentrale midler for å styrke språkutviklingen i barnehagene. Bydelen får i tillegg sentrale midler for å kunne tilby språkstimulering til barn som ikke går i barnehage. Språkgruppene ga i 2014 tilbud til 40 4- og 5-åringer. Skolene melder på det årlige evalueringsmøtet i henhold til Oslostandarden at barna i første klasse som har gått i barnehage/språkgruppe har bedre norskkunnskaper enn tidligere.

Det har vært gratis kjernetid for barn født i 2008 frem til sommeren, og for barn født i 2009, 2010 og 2011 fra august 2014. Per 31.12.14 var det 280 barn i barnehagene som hadde gratis kjernetid. Formålet med forsøket med gratis kjernetid er å forberede barn på skolestart ved å medvirke til sosialisering og å bedre kunnskapen i norsk hos barn med minoritetsspråklig bakgrunn. Fra høsten 2014 ble prosjektet mer målrettet og har fra august rettet seg mot barn i familier med lav inntekt (under kr 300 000,-). Samtidig ble prosjektet koblet til krav om aktivitet for foreldre. Det er igangsatt ulike typer aktivitet for foresatte som har vært hjemmeværende (norskurs, friskliv, foreldreveiledning m.m.). Da den nye ordningen startet opp hadde bydelens helsestasjon registrert 340 barn uten barnehageplass i disse aldersgruppene. Bydelens helsestasjon og råd- og veiledningsteam har i løpet av høsten gjennomført hjemmebesøk og samtaler med 173 familier. I perioden har 88 barn fått barnehageplass, 29 plass i språkgruppe, 33 står på venteliste til barnehageplass og 27 ønsker ikke plass. 167 familier var ikke tilgjengelige på oppgitt adresse. Fremdeles er det mange barn som begynner for seint i barnehage til at de kan beherske norsk før skolestart. Bydelen er avhengig av prosjektmidler for å fange opp og iverksette tiltak rundt disse barna.

#### **Alle ansatte kan godt norsk og har kunnskap om barns språkutvikling**

Det er innført krav om at alle nyansatte i barnehagene skal ha bestått norskprøve B1. I 2014 har 30 ansatte deltatt i ulike norskopplæringsprogram. Dette finansieres gjennom sentrale midler.

I regi av Byrådsavdelingen for kunnskap og utdanning har det blitt gjennomført etterutdanning med utviklingsarbeid i barns språkutvikling, språkarbeid og språkkartlegging for styrere og pedagogiske ledere. Alle de kommunale og 10 ikke-kommunale barnehager fra Bydel Gamle Oslo

har deltatt. I tillegg har det blitt gjennomført flere kurs med temaene språkutvikling og språkarbeid for øvrige ansatte i bydelens kommunale barnehager.

### **Det tilbys barnehageplass til flere barn enn de som omfattes av lovfestet rett til plass**

I årets hovedopptak fikk alle barn med lovfestet rett til barnehageplass tilbud om plass. Etter dette er det tatt opp ytterligere 410 barn i løpet av året. Bydelens barnehager har en stor utskifting av barn noe som gjør det vanskeligere å få trygge og stabile barnegrupper.

### **Barns spesielle behov blir avdekket på et tidlig tidspunkt og det igangsettes hjelp så tidlig som mulig**

Barnehagenes ansatte gjennomfører selv bekymringssamtaler og samarbeider tett med barneverntjenesten, pedagogisk fagsenter og råd- og veiledningstjenesten på Familiehuset ved behov. Økningen av antall saker og tiltak i barnevernet tilsier at bydelens tjenester burde komme enda tidligere inn i forhold til det forebyggende arbeidet.

## **Situasjonsbeskrivelse**

### Barnehagekapasitet

I løpet av 2014 er det etablert 157 nye barnehageplasser. Sørengkaia barnehage ble ferdigstilt i desember 2014 men åpner ikke før i januar 2015. En midlertidig barnehage, Gladenga barnehage, ble avviklet i august 2014. Åkeberg barnehage var ferdig rehabilitert i mai og ansatte og barn kunne flytte tilbake til nyoppussede lokaler etter et lengre opphold i Etterstadsletta midlertidige barnehage. Bydelen hadde ved årsskiftet 2949 barn i bydelens barnehager. Antall barn i barnehagene varierer stadig, avhengig av hvor mange barn som er over og under 3 år. Per 01.01.14 hadde bydelen 3540 barn i aldersgruppen 1-5 år. Dette er en økning på 121 barn i forhold til statistikken per 01.01.13. Med 3540 barn i bydelen og 2949 barn i barnehagene får bydelen en dekningsgrad på 83,3 %. Siste befolkningsstatistikk vil trolig vise at antall barn er høyere slik at den reelle dekningsgraden er noe lavere.

### Utdanning av assistenter til barnehagelærere

Bydelen har i 2014 hatt 2 assistenter som fullførte arbeidsplassbasert barnehagelærerutdanning. 4 assistenter startet utdanningen høsten 2014. Totalt har bydelen nå 14 assistenter som deltar i utdanningen.

### Barn med nedsatt funksjonsevne

Bydelens Fagsenter gir spesialpedagogisk hjelp etter enkeltvedtak til barn i barnehage etter opplæringslovens § 5-7. I tillegg tilbys veiledning til og observasjon av enkeltbarn/grupper, samt igangsetting av språk- og lekegrupper. Bydelen har også ansvar for å fatte vedtak om spesialpedagogisk hjelp til barn i andre bydeler, fosterbarn i andre kommuner og barn i byomfattende spesialbarnehager. Vedtak som Fagsenteret fatter etter Opplæringsloven § 5-7, iverksettes etter en sakkyndig vurdering fra Pedagogisk psykologisk tjeneste. Antall barn med enkeltvedtak har økt med 40 % i forhold til i fjor og det har vært vanskelig å effektivt øke antallet noe som gjør at barn må vente før tiltak blir igangsatt. Det er ikke lenger rom for å styrke det allmennpedagogiske tilbudet til bydelens barnehager.

### Tilsyn og godkjenning av barnehager og skoler

Det er ført tilsyn med barnehagene gjennom innhenting av egenerklæring for tilsyn, årsmeldinger, årsregnskap for ikke-kommunale barnehager, gjennomgang av barnehagenes årsplaner, møter og løpende rapporter i forhold til antall barn. I 2014 har bydelen innført rullerende tilsyn der målet er stedlig tilsyn i den enkelte barnehage hvert tredje år. Det er gjennomført skriftlig tilsyn i samtlige

barnehager ved egenerklæringskjema med fokus på barnehagens innhold og barnas sikkerhet. Det er gjennomført stedlig tilsyn i ti kommunale og ni private barnehager med fokus på barnehagens innholdsmessige kvalitet og på barnas oppholdsmiljø og sikkerhet.

I 2014 har bydelen godkjent tre nye private ordinære barnehager og én familiebarnehage. Disse er Lille Grønland barnehage, Stålverkskroken barnehage, Baglerbyen barnehage og Damvokteren familiebarnehage, avd. Malerhaugveien 1.

#### Åpen barnehage

Åpen barnehage er et godt besøkt tilbud til barn uten barnehageplass i alderen 0-2 år i følge med deres foresatte. Det har i 2014 vært gjennomført flere temadager hvor fagpersoner fra andre tjenester og instanser har hatt kurs og innlegg.

### **Hovedoversikt økonomi F - 2 A - netto driftsutgifter**

#### **3.3.4 Hovedoversikt økonomi FO2A netto driftsutgifter**

<b>Netto driftsutgifter pr. KOSTRA-funksjon</b>	<b>Regnskap 2013</b>	<b>Oppr. Budsjett 2014</b>	<b>Regulert budsjett 2014</b>	<b>Regnskap 2014</b>	<b>Avvik reg.bud/regnskap 2014</b>
201 Førskole	384 046	360 456	403 771	401 144	2 627
211 Styrket tilbud til førskolebarn	27 596	20 184	29 324	31 028	(1 704)
221 Førskolelokaler og skyss	58 617	56 195	60 544	58 127	2 417
<b>Sum netto utgifter *)</b>	<b>470 259</b>	<b>436 835</b>	<b>493 639</b>	<b>490 299</b>	<b>3 340</b>

#### Bydelens vurderinger:

Mindreforbruket på FO2A er i hovedsak knyttet til prosjektet «Gratis Kjernetid». utover dette er dette er det kun mindre avvik i regnskapet i forhold til budsjett 2014.

### **Måltall- og nøkkeltall for tjenesteproduksjon**

<b>Obligatoriske måltall for funksjonsområde 2A - Barnehager</b>	<b>Resultat 2012</b>	<b>Resultat 2013</b>	<b>Måltall 2014</b>	<b>Resultat 2014</b>	<b>Avvik resultat - måltall</b>
<b>Innhold</b>	<b>4,9</b>	<b>5,04</b>	<b>5,2</b>	<b>5,17</b>	<b>0,03</b>
<b>Foreldreundersøkelse: Foreldres generelle tilfredshet 1)</b>					
<b>Utbygging</b>					
<b>Andel barn 1-5 år med barnehageplass</b>	<b>82,30 %</b>	<b>82,50 %</b>	<b>85 %</b>	<b>83,30 %</b>	<b>-1,70 %</b>

1) "Alt i alt, hvor fornøyd er du med barnehagen?" Skala fra 1-6 der 6 er best.



Nøkkeltall for: Funksjonsområde 2A – Barnehager	Resultat 2011	Resultat 2012	Resultat 2013	Resultat 2014
Barn 1-2 år med barnehageplass i bydelen 1)	1 179	1 156	1 168	1 204
Barn 3-5 år med barnehageplass i bydelen 1)	1 465	1 584	1 652	1 745
Andel barn 1-2 år med barnehageplass 1)	74,2%	72,5%	72,8%	72,7%
Andel barn 3-5 år med barnehageplass 1)	89,1%	91,2%	91,0%	92,6%
Andel barn 1-5 år med barnehageplass 1)	81,7%	82,3%	82,5%	83,3%
Andel ansatte i kommunale barnehager med dispensasjon fra kravet om barnehagelærerutdanning	8,3%	6,9%	5,7%	3,0%
Andel styrere og pedagogiske ledere i kommunale barnehager med dispensasjon fra kravet om barnehageutdanning som har annen pedagogisk utdanning	69,0%	68,6%	58,6%	66,6%
Korrigerte brutto driftsutgifter i kroner per barn i kommunal barnehage	165 984	170 664	179 379	181 347

1) Inkluderer også barn fra andre bydeler med plass i bydelenes barnehager

### Bydelens vurderinger:

Bydelens gjennomsnitt på brukerundersøkelsen har økt fra 2013, men er fortsatt litt lavere enn måltallet. Barnehagene har laget tiltaksplaner og arbeider bevisst med de områder som ga lavest score.

## **FUNKSJONSOMRÅDE 2 B: OPPVEKST**

### Ansvarsområde

Funksjonsområdet omfatter følgende tjenester:

- Barneverntjeneste
- Oppsøkende og forebyggende virksomhet
- Aktivitetstilbud til barn og unge
- Riverside og FRIGO som er byomfattende tiltak
- Barne- og ungdomsråd samt barn og unges representant i byggesaker
- Helsestasjoner samt skolehelsetjenester ved alle bydelens skoler
- Ungdomshelsestasjon
- Barnehabilitering og tjenester til barn med spesielle behov

### Hovedmål

**Barn, unge og familier får oppfølging og tiltak i tråd med sine behov**

Mange barn, unge og familier i bydelen har tunge og omfattende problemer. Det arbeides tverrfaglig rundt disse, og barnevernet benytter Kvello-modellen for å kartlegge omfanget av

problemer samt vurdere hvilke tiltak som er best egnet. Bydelen må både av kapasitetsmessige og økonomiske grunner prioritere hvilke tiltak som igangsettes.

### **Familier og barn med spesielle behov eller som er i risikozonen for en uheldig utvikling, blir ivaretatt**

Bydelen har et samordnet lavterskeltiltak "Familiehuset" rettet mot barn/ungdom og deres familier. Hovedmålet med samordning av tjenestene er tidlig intervensjon for å sikre barn og unge en trygg oppvekst. Fokuset er av kapasitetshensyn rettet mot de mest utsatte barn og unge og mindre til forebyggende arbeid. Bydelens råd- og veiledningsteam har i 2014 arbeidet med samspillsproblemer, psykiske problemer og familiekonflikter. Sakene er ofte komplekse og sammensatte. I 2014 har det vært arbeidet med ca. 450 saker. Råd- og veiledningsteamet har det overordnede fagansvaret for psykiatri for barn og unge i bydelen.

### **Utsatte barn og unge ivaretas gjennom et helhetlig og tverrfaglig samarbeid**

Bydel Gamle Oslo har et tverrfaglig samarbeid som er organisert med et overordnet innsatsteam, ett småbarnsteam, to områdeteam og ett team for aldersgruppen 16-23 år. I tillegg dannes det ved behov miniteam rundt enkelte barn og unge. Minitimeamene følger opp barn og unge på ulike arenaer som skole og fritidstilbud. Bydelen gjennomførte tverrfaglig seminar med ca. 80 deltakere fra skolene, bydelspoliti og bydelens egne tjenester. Gjennom det tverrfaglige arbeidet får de ansatte bedre kunnskap om barne- og ungdomsgruppen og de ulike gjengmiljøene i bydelen. Dette gjør at det kan gripes inn på et tidlig tidspunkt og derigjennom forhindre uheldig utvikling.

### **Barnevernet har gode samarbeidsrutiner med skole for å sikre at ungdom fullfører skolegangen**

Barneverntjenesten har skriftlige samarbeidsavtaler med alle skolene i bydelen. Barnevernet har i tillegg en kontaktperson knyttet opp mot den enkelte skole. Bydelen har en egen oppfølgingskontakt (OT-kontakt) og et tverrfaglig team som blant annet arbeider med ungdom som står i fare for å falle ut av skolen.

### **Brukere av barneverntjenesten skal sikres medvirkning i egen sak ved at deres synspunkter blir hørt**

Barnevernet praktiserer barnesamtalen som metode og det er i 2014 gjennomført 93 barnesamtaler og det er avholdt 5 familieråd. Barnets synspunkt skal fremkomme i tiltaksplanene. I tillegg gjennomføres brukerundersøkelser i forhold til ungdom/ettervern.

### **Alle barn og unge har tilbud om inkluderende og forebyggende fritidsaktiviteter hvor de unge selv kan medvirke i utformingen av tilbudene**

Barn og unges deltakelse og reelle medvirkning ivaretas ved klubbråd, ungdomsråd, elevråd og de forskjellige fritidstiltakene som pågår lokalt i bydelen. Bydelen har en årlig ungdomskonferanse som ungdommen selv arrangerer. Skolene er viktige samarbeidspartnere og tilholdssteder for fritidsaktiviteter. I tillegg til aktivitetene på skolene tilbys gruppe- og turvirksomhet og lokale kulturarrangementer for ca. 250 barn og unge. 1700 barn og unge har deltatt på ferie- og fritidsaktiviteter i skolens ferier. Disse aktivitetene blir stort sett finansiert gjennom ulike prosjektmidler. Ungdommene i bydelen har via Ungdomsrådet, helt siden ungdomskonferansen 2013, fremmet behov for flere fritidstilbud samt en ungdomsklubb. Mange ungdommer deltar ikke i organiserte aktiviteter og uten klubbvirksomhet vil disse ungdommene ikke fanges opp og gitt et tilbud.

### **Barne- og ungdomskriminaliteten reduseres og unges rusbruk reduseres**

Bydelens SaLTo-koordinator arbeider kontinuerlig med dette i samarbeid med utekontaktene, skolene og politiet. Tallet på antall unge gjengangere har vært stabilt lavt gjennom hele 2014.

SaLTo-koordinator har oppfølgingssaker og urinprøvetaking knyttet til påtaleunntattelseordningen.

### **Barn og ungdom deltar i og fullfører utdanning**

Ungdom som står i fare for eller har falt ut av videregående opplæring blir fanget opp av OT-kontakten og fulgt opp av ungdomstjenesten. Barnevernet har som satsingsområde at barn innenfor deres system skal fullføre utdanningen, men det er likevel mange som ikke fullfører videregående skole.

### **Foreldrene blir styrket og støttet i sin omsorgsrolle**

På Familiehuset blir foreldre tilbudt støtte i foreldrerollen av ulike faggrupper som samarbeider. Det tilbys ulike foreldreveiledningskurs som Circle of security, Homestart og ICDP. Åpen barnehage tar opp ulike temaer som samspill, grensesetting, kosthold m.m. Fagsentret og helsestasjonene gir ulike tilbud om foreldreveiledning individuelt og i grupper. Barnehagene har også et økt fokus på dette. Foreldreveiledningstiltakene gir positiv effekt, men det er behov for å utvikle flere metoder samt øke omfanget av tilbudet for å kunne tilby foreldreveiledning til alle som ønsker og trenger det.

Bydelen har en egen referansegruppe for kvinner. Referansegruppen har dialogmøter med flere instanser i bydelen om viktige temaer som vold i nære relasjoner. Kvinnegruppen legger opp aktiviteter for mødre med barn og har bistått med organisering av disse. Eksempelvis kan det nevnes svømmekurs, data- og sykurs. I tillegg var det åpent hus i forbindelse med feiring av jul, ID og andre merkedager samt sommerkafe. Disse tiltakene er meget populære og det er behov for å utvikle dette videre.

### **Helsestasjons- og skolehelsetjenesten er lett tilgjengelig for alle barn, unge og deres foresatte**

Bydelen har to helsestasjoner og det er etablert skolehelsetjeneste på bydelens 12 skoler. Bydelen har også helsestasjoner for ungdom på kveldstid. I forhold til befolkningens behov er kapasiteten på helsestasjonstjenesten mindre enn ønskelig.

### **Bydelens habiliterings- og rehabiliteringstjenester til barn og unge er godt koordinert**

Fagsenteret er koordinerende enhet for barn og unge med (re)habiliteringsbehov. Det er jevnlig samarbeidsmøter med og rundt de som mottar tjenester fra bydelen. Det er innført "web-basert individuell plan". Dette gjør det enklere for foreldre å få en rask dialog med alle som er involvert i arbeidet rundt barn og unge. Fagsenteret har etablert faste samarbeidsmøter med helsestasjonene i bydelen, PPT og barne- og ungdomspsykiatrien. Det er av kapasitetshensyn vanskelig å rekruttere koordinatorene gjennom bydelens tjenestesteder.

### **Forhindre tvangsekteskap og bistå de som har vært utsatt for dette.**

Skolehelsetjenesten arbeider forebyggende i forhold til dette. Ved mistanke i enkeltsaker blir bekymring oversendt til barneverntjenesten.

### **Forhindre og avdekke overgrep mot barn.**

Bydelen har i 2014 utarbeidet en egen handlingsplan for vold i nære relasjoner. Dette er et prioritert fokusområde for alle tjenester som arbeider med barn og unge. Innenfor dette feltet har bydelen en stor utfordring. I 2014 hadde barneverntjenesten 91 voldssaker som omfattet 111 barn.

## **Situasjonsbeskrivelse**

### ***Barnevernet***

Hovedsatsingsområder i 2014 har vært tidlig intervensjon, barnesamtalen, familieråd og vold i nære relasjoner. Barneverntjenesten har i år hatt 46 rettsaker/klagesaker i Fylkesnemnda, Tingretten og Lagmannsretten mot 30 i fjor. Det har vært gjennomført 39 akutt plasseringer, mot 28 i fjor.

Barneverntjenesten har i løpet av 2014 hatt totalt 608 barn under tiltak i og utenfor hjemmet. Per 31.12.14 var det 407 barn under tiltak mot 375 på samme tidspunkt i fjor. I 2014 er det mottatt 518 meldinger mot 400 i fjor. Det er størst økning på meldinger fra politiet og barnevernvakta. Meldingene inneholder ofte bekymring for barnet på grunn av vold i nære relasjoner. Hittil i år har det vært 91 familievoldssaker som omfatter 111 barn. Det har i 2014 vært gjennomført 424 undersøkelsessaker mot 358 i 2013. Barneverntjenesten overholder tidsfristen for meldinger og undersøkelsessaker.

«Barnesamtalen» blir brukt som metode for at barnets synspunkt skal komme frem. Tiltaksteamene benytter i stor grad lokale tiltak og familieråd for å forhindre at barn og unge må plasseres utenfor hjemmet. Barneverntjenesten har i samarbeid med ungdomstiltakene i bydelen etablert lokale tiltak som blant annet miljøarbeid, veiledning og fritidstilbud, og benytter i stor grad disse i tiltaksarbeidet. En rekke ungdommer får hjelp gjennom "lokale tiltak" til blant annet botrening og/eller arbeidstrening. Bydelen har i 2014 gjennomført flere ART-grupper (Agression Replacement Training), som er et samarbeid mellom barnevernet, politiet og ungdomstjenesten.

Barneverntjenesten hadde i 2014 212 barn med tiltak utenfor hjemmet. Dette er 12 flere enn i 2013, hvilket er en stor økning. De fleste barna er i forsterket fosterhjem eller fosterhjem tilknyttet institusjon. Barn som det fremmes omsorgsovertakelser for i Fylkesnemnda, blir ofte boende i beredskapshjem eller institusjon inntil fosterhjem er funnet. Dette kan ta lang tid, og kostbare plasseringer i institusjon/beredskapshjem kan være langvarige. Barneverntjenesten har tre beredskapshjem, to midlertidige fosterhjem samt to gruppefosterhjem. Disse kan benyttes som midlertidig fosterhjem i de tilfellene der barn/unge venter på en mer langvarig plassering. Barneverntjenesten disponerer også tre bofellesskap for 14 ungdommer og en ettervernleilighet. Bofellesskapene er et nyttig og kostnadseffektivt tilbud for ungdommene i overgangen fra hjem eller institusjon og til ettervern.

I ny Lov om barneverntjenester er det økt krav til oppfølging og ettervern til fylte 23 år.

Presset på barneverntjenesten er svært stort. Det har i inneværende år kommet over 100 flere bekymringsmeldinger, og det er gjennomført 66 flere undersøkelsessaker. Det er også en sterk økning i akutt plasseringer. I løpet av det siste året er det 12 flere barn under omsorg. Plantall for institusjonsplasser var i 2014 16,5 plasser mens det i gjennomsnitt er brukt 23 plasser. Dette har ført til at barnevernet har et stort merforbruk knyttet til institusjonsplasseringer i 2014. Noe av merforbruket er håndtert gjennom å redusere ytelser til ettervern og hjelpetiltak i hjemmet.

### ***Forebyggende barne- og ungdomsarbeid***

Bydelen har også i 2014 gjennomført tverrfaglig seminar med deltakere fra skolene, bydelspoliti og bydels egne tjenester. Tverrfaglig samarbeid gjør det mulig å gripe inn på et tidligere tidspunkt for å forhindre uheldig utvikling hos barn og unge.

Bydelen har utekontakter som arbeider systematisk med å kartlegge risikoungdom. Etter kartleggingen tilbys ungdommene veiledning, aktivitetstilbud og ulike mestringskurs, som for eksempel konflikthåndtering. Gjennom året har bydelen gjennom statlige prosjektmidler kunnet tilby praksisplass til 100 ungdommer. Utekontaktene har et tett samarbeid med Tøyen skole og nærmiljøet rundt Tøyen. Bydelen har et omfattende samarbeid med 9 moskeer i samarbeid med forebyggende politi. Det har vært organisert fellesseminarer hvor temaer som ekstremisme samt vold i nære relasjoner er tatt opp.

Bydelens SaLTo-koordinator har sammen med politi og barnevern spesielt fokus på tiltaket unge gjengangere, dvs. ungdom under 18 år som har mer enn tre straffbare forhold. SaLTo-koordinatoren har hatt oppfølgingssaker knyttet til ordningen med påtaleunntatelse. Bydelen har i flere år hatt stort fokus på at ungdom skal mestre konflikter og ulikheter gjennom dialog og medvirkning. Et virkemiddel for å oppnå dette er den årlige ungdomskonferansen. Ungdomsrådet har rett til å uttale seg om saker som gjelder barn og ungdom, og er opptatt av å skape kontakt mellom ungdom ved å støtte diverse ungdomsarrangementer i bydelen. Ungdommene i bydelen har tilbud om gruppeaktiviteter, turvirksomhet og lokale kulturarrangementer. Kampen økologiske barnebondegård (KØBB) har i tillegg til å være en åpen besøksgård hatt tilbud til barnehager og skoleklasser samt hatt arbeidstrening for ungdom. KØBB har utviklet flere gruppebaserte aktiviteter for blant annet barn og unge med nedsatt funksjonsevne i nært samarbeid med Fagsenteret og skolehelsetjenesten. KØBB har i 2014 blitt opprustet både inne og ute og har derfor hatt redusert aktivitet siste halvår.

FRIGO er et pedagogisk fritidstilbud rettet mot utvalgte skoler. Utstyrslageret er kjernen i FRIGOs tilbud, og er spesielt viktig da en stor del av bydelens barn og ungdommer lever under fattigdomsgrensen. Søknaden til ferietilbudene har økt i omfang, spesielt i aldersgruppen 4.-7.-klasse. I tillegg til sentrale midler avsatte bydelsutvalget 2 millioner av Gamle Oslo-satsningsmidler til FRIGO.

Riverside ungdomshus er et byomfattende kriminalitetsforebyggende og kompetansegivende tiltak rettet mot ungdom i alder 15-23 år. Ungdomshuset gir tilbud om råd og veiledning, arbeidstrening, gruppeaktiviteter, kompetansegivende kurs, individuell oppfølging og diverse opplevelseshet arrangementer. Mange ungdommer får praksisplass samt individuell sosialfaglig oppfølging av miljøterapeuter. I 2014 har Riverside hatt tett samarbeid med Oslo fengsel knyttet til oppfølging av unge innsatte etter løslatelse. I tillegg til den særskilte tildelingen til Riverside avsatte bydelsutvalget kr 1 million av Gamle Oslo satsningsmidler.

### ***Helse- og omsorgstjenester***

Råd- og veiledningsteamet har det overordnede fagansvaret for psykiatri for barn og unge i bydelen. Teamet er et lavterskeltilbud og arbeider med samspillsproblemer, psykiske problemer, familiekonflikter og vanskelige relasjoner mellom foreldre og ungdom. Det har vært gjennomført gruppeaktiviteter for barn av psykisk syke foreldre og diverse familierådgivningsprogrammer. Det er etablert samarbeid med flere frivillige organisasjoner.

Helsestasjonene har gjennom konsultasjoner kontakt med de fleste barn i alderen 0-5 år. I løpet av 2014 var det 1096 nyfødte mot 1020 til samme tidspunkt i fjor. Alle får tilbud om hjemmebesøk. Ca. 70 % tar imot tilbudet mot 65 % i 2013. Mange trenger hyppig oppfølging de første ukene blant annet til ammeveiledning. Premature barn krever både økt faglig kompetanse og ekstra oppfølging. Bydelen følger de nasjonale retningslinjene når det gjelder antall konsultasjoner. I 2014 har bydelen gitt foreldreveiledning både individuelt og i grupper.

Helsestasjonen følger anbefalinger for forebygging av kjønnslemlestelse.

Helsestasjonen bestreber seg på å følge det nasjonale barnevaksineprogram. Det arbeides aktivt for å oppnå en høy vaksinedekning. Bydelen tilbyr helsetjeneste med helsesøster, lege og fysioterapeut ved bydelens skoler. Skolehelsetjenesten gir tilbud om veiledning både til barn/ungdom og deres foreldre. I 2014 har skolehelsetjenesten fått ansvar for en ny videregående skole, Hersleb skole. Flere av skolene har mottaksklasser og alfabetiseringsklasser, hvilket medfører utfordringer for skolehelsetjenesten. Også i 2014 har skolehelsetjenesten fått statlige midler for å kunne tilby helsekontroll av alle førsteklassinger og nyankomne til bydelen på et tidligere stadium. Gjennom dette klarer helsesøstrene å avdekke behov/problematikkk tidligere enn før. Helsestasjon for ungdom har åpningstid en kveld i uken. Henvendelsene er ofte relatert til psykisk helse og prevensjon.

Antall barn med nedsatt funksjonsevne som trenger omfattende tiltak øker. Barn med spesielle behov får tilbud gjennom Fagsentret. Det gis tilbud om avlastning, bolig, trenings- og støttekontakt samt omsorgslønn. Vedtakene er hjemlet i Helse- og omsorgstjenesteloven. Det blir utarbeidet individuelle planer for alle som har krav på det. Fagsenteret har koordineringsansvaret for til sammen 170 barn og unge under 18 år med (re)habiliteringsbehov. Mange barn har et stort og krevende bistandsbehov. Det er i 2014 etablert en ny barnebolig som gir mulighet for økt avlastning til om lag 20 barn. Hovedvekten av avlastningstilbud som bydelen tilbyr er i egne tiltak. Foreldre er godt informert om sine rettigheter, de er blitt mer bevisste i forhold til egne behov og er delaktige i utformingen av tiltakene. Fagsentret har arbeidet med målsetning om å gi barn og unge med nedsatt funksjonsnedsettelse tilbud om ordinære fritidsaktiviteter. Av 35 brukere har 30 tilbud om fritid med bistand i gruppe istedenfor tradisjonell støttekontakt.

## **Hovedoversikt økonomi FO2B- netto driftsutgifter**

### **3.4.4 Hovedoversikt Økonomi FO2B - netto driftsutgifter**

<b>Netto driftsutgifter pr. KOSTRA-funksjon</b>	<b>Regnskap 2013</b>	<b>Oppr. Budsjett 2014</b>	<b>Regulert budsjett 2014</b>	<b>Regnskap 2014</b>	<b>Avvik reg.bud/regnskap 2014</b>
231 Aktivitetstilbud for barn og unge	40 902	31 765	43 469	40 409	3 060
232 Forebygging, helsestasjons- og skolehelsetjeneste	36 112	36 360	40 157	40 402	(245)
244 Barneverntjeneste	50 200	50 154	57 502	53 707	3 795
251 Barneverntiltak i familien	10 241	9 641	9 666	8 209	1 457
252 Barneverntiltak utenfor familien	78 198	71 040	74 189	89 273	(15 084)
<b>Sum netto utgifter *)</b>	<b>215 653</b>	<b>198 960</b>	<b>224 983</b>	<b>232 000</b>	<b>(7 017)</b>

#### Bydelens vurderinger:

Økningen i antall saker og plasseringer i barnevernet som ble meldt i 2013 har fortsatt også inn i 2014. Som økonomioversikten viser er det et vesentlig merforbruk på institusjonsplasseringer. Bydelen har kunnet dekket inn deler av dette gjennom å redusere aktiviteten på øvrige områder, men totalt sett viser ordinær drift på FO2B området et merforbruk på 10,9 mill., da det i tallene over er inkludert et mindreforbruk på 3,9 mill., knyttet til øremerkede prosjekter.

**Måltall for tjenesteproduksjon**

Obligatoriske måltall for funksjonsområde 2B - Barnevern	Resultat 2012	Resultat 2013	Måltall 2014	Resultat 2014	Avvik resultat - måltall
Andel avsluttede undersøkelser innen 3 mnd.	100,0 %	100 %	100 %	100	0
Antall gjennomførte tilsynsbesøk pr fosterbarn under 18 år hvor Oslo har tilsynsansvaret	3,7	3,9	4,0	3,1	-0,9
Antall gjennomførte oppfølgingsbesøk pr fosterbarn	3,8	3,8	4,0	3,5	-0,5
Andel barn i hjelpetiltak med gyldig tiltaksplan pr 31.12.	99,70 %	97,90 %	100,00 %	97,00 %	-3,00 %

Nøkkeltall for: Nøkkeltall: Funksjonsområde 2B - Barnevern (EST)	Resultat 2011	Resultat 2012	Resultat 2013	Resultat 2014
Barn med tiltak i løpet av året	548	567	537	539
Andel barn med barnevernstiltak ift. innbyggere 0-17 år	7,0 %	7,2 %	6,6 %	6,4 %
Netto driftsutgifter pr innbygger 0-17 år - barneverntjenesten	15 150	14 210	16 980	17 990
Netto driftsutgifter (f. 244, 251 og 252) pr barn i barnevernet	150 839	136 009	177 286	182 155
Brutto driftsutgifter pr barn (f. 244)	54 856	56 318	70 490	72 114
Brutto driftsutgifter pr barn i opprinnelig familie (f. 251)	29 822	26 315	26 223	21 598
Brutto driftsutgifter pr barn utenfor opprinnelig familie (f. 252)	469 502	434 212	500 191	504 943

Bydelens vurderinger:

Bydelen har noe redusert måloppnåelse på andel barn i hjelpetiltak med gyldig tiltaksplan.

Barnevernstjenesten har stort fokus på dette og arbeider systematisk for at alle barn skal ha en gyldig tiltaksplan.

## FUNKSJONSOMRÅDE 3: PLEIE OG OMSORG

### Ansvarsområde

Funksjonsområde 3 Pleie og omsorg omfatter aktivisering og servicetilbud til eldre og funksjonshemmede, habilitering og rehabilitering, pleie og omsorgstjenester som praktisk bistand, hjemmesykepleie og annen hjelp til hjemmeboende, bo- og institusjonstilbud samt transport for funksjonshemmede.

Pleie- og omsorgstjenestene skal tilrettelegges slik at den enkelte i størst mulig grad kan bevare sin selvstendighet og selvhjulpenhet. Tjenestetilbudet skal være differensiert og tilpasset den enkelte brukers behov, medbestemmelse og valgfrihet skal være i fokus.

#### *Aktivisering eldre og funksjonshemmede*

Ansvarsområdet omfatter eldresenter, dagsenter, frivillighetssentraler og andre velferdstiltak for hjemmeboende eldre. Videre omfattes dag- og aktivitetstilbud, støttekontakt, avlastning og ferietilbud til hjemmeboende med funksjonshemminger.

#### *Pleie, omsorg, hjelp i institusjon*

Institusjonsplasser til eldre og personer som har nedsatt funksjonsevne; sykehjem og aldershjem. Institusjonsplasser til personer som har psykiske lidelser; institusjon og privat pleie.

#### *Hjemmetjenester*

Hjemmesykepleie, praktisk bistand til dagliglivets gjøremål, bolig med heldøgns tjenester, rehabilitering i hjemmet (ergoterapi- og fysioterapitjenester). Omsorgslønn, brukerstyrt personlig assistanse, trygghetsalarmer, kontantstønad og nabohep.

### Hovedmål

#### Mål

Som beskrevet er de økonomiske rammebetingelsene for FO3 området også i 2014 betydelig redusert, noe som vil ha konsekvenser for omfang og kvalitet på tjenestene. Det overordnede målet er å yte gode tjenester i tilstrekkelig omfang til riktig målgruppe innenfor den økonomiske rammen.

#### Mål

- Få til en mindre sårbar og effektiv drift ved seniorsentrene.
- Utvikle og tilby flere helsefremmende aktiviteter ved seniorsentrene.
- Bydelen har brukertilpassede og nødvendige tjenester innenfor tildelte økonomiske rammer.
- Reduksjoner på kvalitet og kvantitet i helse- og omsorgstjenestene til den enkelte gjennomføres så skånsomt som mulig, og innenfor lovverket om nødvendig helsehjelp.
- Hjemmeboende med demens har en aktiv og meningsfylt hverdag.

#### Strategier

- Forebyggende fokus på hverdagsrehabilitering for å hindre unødvendig funksjonsfall og opphold i institusjon.
- Forebyggende fokus på hverdagsrehabilitering for å hindre unødvendig behandling og opphold i spesialisthelsetjenesten.
- Benytte alternative løsninger for å utsette behov for døgnkontinuerlig opphold hos den enkelte.



- Tilby omsorg+ boliger for å utsette behov for institusjonstjenester.
- Brukere, ansatte og samarbeidspartnere kjenner bydelens kvalitetsnivå på helse- og omsorgstjenester.

### Tiltak

- Identifisere og vurdere hva som er nødvendig helsehjelp og fjerne oppdrag som ikke ligger inn under dette.
- Videreføre tverrfaglig rehabiliteringsteam (TRT).
- Videreføre hverdagsrehabiliteringstenkning gjennom ADEL-metoden (Aktiv Deltaker i Eget Liv).
- Videreføre 7 dagrehabiliteringsplasser ved Valle dagsenter.
- Videreføre 14 dagsenterplasser for personer med demenssykdom og 32 ordinære dagplasser.
- Videreutvikle demensteamets arbeid og kompetanse.
- Videreutvikle gruppetilbud til hjemmeboende for å forebygge funksjonsfall.
- Videreføre satsingen på kompetanse om ernæring.
- Videreføre deltakelse i ulike effektiviseringsnettverk.
- Videreføre deltakelse i ledernettsverk og styrke lederkompetansen.
- Videreføre satsingen på LEAN-kompetanse.
- Vurdere bruk av alternative arbeidstidsordninger.

### Situasjonsbeskrivelse

Befolkningsutviklingen har resultert i at bydelen har nest lavest andel eldre over 80 år i Oslo, men for 67+ ligger bydelen lavest av alle bydeler. Dette får store konsekvenser for de økonomiske rammene til helse og omsorgstjenestene og har gjort det nødvendig å bygge ned tjenestene til eldre. Samtidig er utfordringen at antall personer under 67 år med funksjonsnedsettelse øker som følge av ny boligmasse med universell utforming og lett tilgjengelighet.

For å tilpasse tjenestene til den tildelte økonomiske rammen måtte alle tjenesteområder redusere aktivitetsnivået i 2014.

Alternative organiseringsformer, tiltak og prioriteringer er vurdert fortløpende for å redusere kostnadene og øke effektiviteten.

### Eldresentervirksomhet

Bydelen har driftet ett eldresenter; Grønland flerkulturelle seniorsenter i Breigata 9. I tillegg har bydelen ytt driftstilskudd til Omsorg + med aktivitetssenter på Ensjøtunet og Kampen omsorg+. Alle sentrene har et åpent tilbud både for Omsorg+ beboerne og befolkningen for øvrig.

Bydelens seniorveileder er tilknyttet eldresenterdriften.

### Transportordninger for funksjonshemmede

#### *Transporttjenester - TT-kort*

Transporttjenesten er et tilbud til forflytningshemmede som ikke kan bruke ordinær kollektivtransport. Med TT-kort får brukeren dekket et bestemt antall reiser med drosje eller spesialbil. Personer under 67 år tildeles inntil 150 reiser pr. år og personer over 67 år tildeles inntil 70 reiser pr. år.

Antall brukere av transporttjenesten for forflytningshemmede har som tabellen nedenfor viser variert noe de seneste årene. Oversikten nedenfor viser at det er flere brukere pr 31.12.14 enn i 2013. Også i gjennomsnitt har det vært noe flere brukere i 2014 enn i 2013, henholdsvis 813 brukere mot 800 brukere. Kostnadene til TT kjøring er likevel noe redusert fra 2013 til 2014. Oversikt over bruk av transporttjenesten for forflytningshemmede per 31.12 i perioden 2011-2013

TT	2013	2012	2011	2014
Status antall totale TT-brukere	758	803	825	825

#### Fritid, avlastning, dag- og aktivitetstilbud

Bydelen drifter flere dag- og aktivitetstilbud samt uformelle treffsteder. Dette gir brukerne mulighet for aktivitet og sosial omgang og tjenesteapparatet kan gjennom tilbudet følge brukerens utvikling.

Valle dagsenter for eldre har skjermet avdeling, dagrehabilitering og ordinære dagsenterplasser. Valle dagsenter har i 2014 driftet 14 demensplasser, 32 ordinære dagplasser og 7 dagrehabiliteringsplasser. Dagsenteret har fått tilskudd til etablering av 9 dagsenterplasser for mennesker med demenssykdom fra Helsedirektoratet og EST.

Østerdalsgata dag - og aktivitetssenter er et tilbud til personer som har utviklingshemming. I tillegg har bydelen kjøpt dagsenterplasser fra ideelle organisasjoner for brukere med behov for utvidede helse- og omsorgstjenester. Det er også kjøpt arbeidstilbud gjennom ordningen med VTA-plasser (varig tilrettelagte arbeidsplasser) for personer med funksjonsnedsettelse.

Bydelen har driftet til sammen fire treffsteder/aktivitetstilbud for mennesker med ulike grader av psykiske helseproblemer. Ca. 100 personer har besøkt bydelens fire tilbud i løpet av en ukedag.

Aktivitetssenteret 31b er et byomfattende lavterskeltilbud med blant annet ramme-, sykkel-, medie- og musikkverksted, samt bordtennis, biljard, atelier og utstillingslokaler for brukerne. I tillegg er det aktiviteter som turer og kurs. Gjennomsnittlig besøkstall har vært på 30 hvorav omtrent halvparten har bydelstilhørighet til Bydel Gamle Oslo. Én kveld i uka har det vært middagsservering, da har det vært ca. 40 besøkende.

#### *Pleie, omsorg, hjelp i institusjon*

Institusjonsplasser er øverste trappetrinn på omsorgstrappen. Bydelen har kjøpt alle typer sykehjemsplasser av Sykehjemsetaten (SYE). I tillegg er det kjøpt institusjonsplasser utenbys via rammekontrakter eller med avtaler via SYE.

Befolkningsreduksjonen til aldersgruppen 80 år + har ført til at andel sykehjemsplasser har blitt redusert årlig. I 2014 har det vært nødvendig å benytte 20 plasser mer i gjennomsnitt enn måltallet. Bydelen har opplevd økt behov for sykehjemsplasser for eldre til tross for den lave andelen eldre over 80 år.

Bydelen har i løpet av 2011 og 2012 fått 153 Omsorg+ boliger. Effekten av at så mange eldre har flyttet inn i denne boformen har ikke gitt en ønsket reduksjon på bruk av sykehjemsplasser.

I tillegg har bydelen vært nødt til å øke bruken av institusjonsplasser til yngre personer med både psykiske og somatiske lidelser med behov for institusjonsplasser som følge av langvarig rusmisbruk.

I tillegg til ordinære somatiske sykehjemsplasser har bydelen kjøpt korttidsplasser, skjermede plasser for personer med demenssykdom, rehabiliteringsplasser, aldershjemsplasser og forsterkede plasser for mennesker med psykiske lidelser knyttet til individuelle behov.

Bydelen har kjøpt heldøgns boformer inn- og utenbys til mennesker med behov for psykisk helsehjelp og til mennesker med funksjonsnedsettelse. Målgruppen er brukere som ikke kan nyttiggjøre seg tilbud i kommunale boliger med ordinær oppfølging fra hjemmetjenesten.

### *Hjemmetjenester*

I Bydel Gamle Oslo har ca. 56 % av ressursene i hjemmetjenestene vært brukt til personer under 67 år. Kostnadene knyttet til yngre personer med funksjonsnedsettelse er betydelig høyere enn til eldre brukere fordi behovet for bistand både til hjemmetjenester, aktivitet/arbeid og fritid utgjør et høyt timetall.

I 2014 har bydelen hatt stort fokus på å dreie alle ambulante tjenester mot mer hverdagsrehabiliterende og egenmestrende arbeidsmetoder. Prosjektet ADEL (Aktiv Deltaker i Eget Liv) er videreført i ordinær organisasjon.

Tjenesten har fokus på forebyggende arbeid ved gruppevirksomhet med blant annet balanse- og fallforebyggende kurs. Det er et mål for tjenesten å kunne komme inn så tidlig som mulig, da tidlig intervensjon ved funksjonsfall gir høyest effekt og en raskere rehabilitering.

I henhold til Helse- og omsorgstjenesteloven har byrådsavdelingen, etter lang vurdering, besluttet at det er påkrevet med enkeltvedtak også på fysioterapitjenester. Bydel Gamle Oslo har avventet resultatet av arbeidet i Helseetaten på hvordan Oslo kommune skal oppfylle lovverket på dette feltet.

Hjemmetjenesten har opplevd økt press på kompetanse og ressurser fordi avanserte oppgaver er flyttet fra sykehus til hjemmet.

Bydelen har i 2014 ikke klart å redusere vedtakstiden i hjemmesykepleien i tråd med vedtatte måltall og det er derfor ikke foretatt bemanningsreduksjoner.

Enhet boliger med bistand har redusert bemanningen med 4,58 årsverk jf. vedtatte måltall for å tilpasse aktiviteten til rammen. Konsekvensen av dette har vært merforbruk knyttet til tjenesten til enkeltpersoner.

Bydelen mottok i 2014 økt antall søknader om tjenesten BPA. Forklaringen på dette knyttes til økt tilflytting grunnet større tilgang på boliger med universell utforming i de nye boområdene.

### Prosjekter

Helse og omsorgstjenestene har vært involvert i en rekke utviklingsprosjekter:

- ADEL – Aktiv Deltaker i Eget Liv. ADEL er et fellesprosjekt mellom avdelingene myndighetsoppgaver og tiltak helse og omsorg. Dette er bydelens prosjekt innen hverdagsrehabilitering/hverdagsmestring. Arbeidet er forankret i St meld nr. 25 (2005-2006) ”Mestring, muligheter og mening”, i innovasjonsmeldingen (St meld nr. 7 (2008-2009)) og i NOU 11:11 ”Innovasjon i omsorg”. Prosjektet ble i 2014 etablert i ordinær organisasjon.
- FACT – Flexible assertive community treatment

01.10.2013 startet bydelen et prosjekt med FACT-team i samarbeid med Lovisenberg distriktpsykiatriske senter. FACT er en arbeidsmodell som beskriver et sett av tjenester som skal tilbys etter en bestemt metode. I 2014 har prosjektet gradvis økt sin aktivitet og fylte sin kapasitet i desember.

Prosjektet har en varighet på fem år og deler av aktiviteten er finansiert gjennom statlige tilskudd. Det er følgeforskning tilknyttet prosjektet.

- Møtested Oslo øst – et tilbud til kreftrammede  
Fellesprosjekt med Kreftforeningen. Møtested Oslo øst har hatt ukentlige møter i Østerdalsgata 7. Gjennomsnittlig oppmøte har vært 7 til 10 personer pr. gang. Deltagerne gir i evalueringen uttrykk for at dette er et godt og viktig tilbud. En sykepleier fra hjemmetjenesten har vært på alle møtene.
- Kreftkoordinator  
Hjemmesykepleien har fra 2012 søkt om og fått midler fra Kreftforeningen til stilling som kreftkoordinator. Kreftforeningen har lagt opp til en satsning på 3-4 år hvor kreftforeningen bidrar økonomisk. Kreftforeningen har dekket 75 % av lønnskostnadene, resterende lønnskostnader på 25 % har vært dekket av bydelen. Kreftkoordinator har hatt oppfølging av 80 brukere i 2014 hvorav halvparten også har hatt hjemmesykepleie. Bydel Gamle Oslo er vertskap for Møtested Oslo Øst som er et åpent møtested for kreftrammede i Oslo.
- Ernæringsprosjekt  
I samarbeid med Helseetaten
- Undervisning i Demensomsorgens ABC i regi av Geria.
- KOR – klient- og resultatstyrt praksis  
Fokus på brukermedvirkning.
- Kompetanseplan  
Bydelen har deltatt i et prosjekt i regi av Helseetaten der det arbeides med utvikling av strategisk kompetanseplan.
- Velferdsteknologi  
Bydelen har deltatt med hjemmetjenesten i velferdsteknologiutvikling ved Kampen. Bydelen deltok sammen med sektorbydelene og Lovisenberg Diakonale Sykehus i et 3-årig velferdsteknologiprojekt med tilskudd fra Helsedirektoratet og EST. Prosjektet har startet implementering av trygghetskapende og helseovervåkende teknologi i hjemmetjenesten med forventning om innovasjon i tjenesten.
- Pasientsikkerhetskampanjen  
Bydelen har deltatt i et prosjekt med gjennomgang av legemiddelbruk hos et utvalg av brukere.
- Brannvern  
Etter tilsyn fra Brann og redningsetaten i 2013 der det ble avdekket en del utfordringer knyttet til risikovurdering av hjemmeboende, har bydelen i 2014 deltatt i et prosjekt i regi av Brann- og redningsetaten.

*Trygghetsalarmer*

Bydelsutvalget vedtok i 2014 ikke å kreve egenbetaling for trygghetsalarmer.

**Hovedoversikt økonomi FO3 – netto driftsutgifter**

Netto driftsutgifter pr. KOSTRA-funksjon	Regnskap 2013	Oppr. Budsjett 2014	Regulert budsjett 2014	Regnskap 2014	Avvik reg.bud/regnskap 2014
234 Aktiviserings- og servicetjenester overfor eldre og personer med funksjonsnedsettelse	53 515	55 803	52 126	44 798	7 328
253 Helse- og omsorgstj. i institusjon	110 538	92 514	97 404	102 305	(4 901)
254 Helse- og omsorgstj. til hjemmeboende	197 580	206 985	240 750	232 835	7 915
261 Institusjonslokaler	-	-	-	-	-
733 Transport (ordninger) for funksjonshemmede	13 374	12 000	12 000	12 516	(516)
<b>Sum netto utgifter *)</b>	<b>375 007</b>	<b>367 302</b>	<b>402 280</b>	<b>392 454</b>	<b>9 826</b>

Bydelens vurderinger:

Hovedårsaken til mindreforbruket på FO3 er midler knyttet til øremerkede prosjekter hvor det skal overføres 9,3 mill. fra 2014. Det er likevel større avvik mellom regnskap og budsjett innenfor området. Kjøp av sykehjemsplasser har gjennom hele 2014 vært stigende og ligger langt over vedtatt måltall på 125 plasser ved årets utløp, (155). Gjennomsnittet for 2014 var 145 plasser, noe som har medført et merforbruk på dette området. Mens det er et tilsvarende mindreforbruk på kostra 254 som følge av at vedtakstiden i hjemmetjenesten har gått noe ned, og effektiviteten har økt.

**Måltall for tjenesteproduksjon**

Obligatoriske måltall for funksjonsområde 3 - Pleie og omsorg	Resultat 2012	Resultat 2013	Måltall 2014	Resultat 2014	Avvik resultat - måltall
Andel av bydelenes årsverk i pleie og omsorg med relevant fagutdanning		1)			
Brukertilfredshet i hjemmetjenesten andel fornøyde brukere hjemmesykepleie	76 %	2)	>80%	78 %	-2
Brukertilfredshet i hjemmetjenesten andel fornøyde brukere praktisk bistand	80 %	3)	>80%	78 %	-2

1) Tallene tas ut sentralt fra HR

2) og 3) Brukerundersøkelse ble ikke gjennomført i 2013

Nøkkeltall for FO3 - Pleie- og omsorg (EST)	Resultat 2011	Resultat 2012	Resultat 2013	Resultat 2014
Andel personer 80+ pr 31.12	1,8 %	1,7 %	1,6 %	1,5 %
Netto driftsutgifter pleie og omsorg pr innbygger 1)	7 201	7 270	7 484	7 845
Netto driftsutgifter pr. mottaker av pleie- og omsorgstjenester 1)	286 507	297 237	340 842	347 831
Netto driftsutgifter pr. hjemmetjenestemottaker 1)	172 920	196 159	224 778	253 704
Andel egne innbyggere 80 år og over som mottar hjemmetjenester 2)	42,6 %	39,9 %	36,0 %	35,7 %
Andel egne innbyggere 66 år og under som mottar hjemmetjenester 2)	1,0 %	1,1 %	1,0 %	1,0 %
Andel egne innbyggere 67 - 79 år som mottar hjemmetjenester 2)	10,0 %	10,4 %	10,4 %	9,8 %
Andel egne innbyggere 80-89 år som mottar hjemmetjenester 2)	40,0 %	33,9 %	31,3 %	32,8 %
Andel egne innbyggere 90 år og over som mottar hjemmetjenester 2)	51,0 %	56,9 %	49,0 %	43,9 %
Andel egne innbyggere 80 år og over som bor i institusjon 3)	9,6 %	13,8 %	15,1 %	16,8 %
Andel egne innbyggere 67 - 79 år som bor i institusjon 3)	2,2 %	2,0 %	1,8 %	2,1 %
Andel egne innbyggere 80 - 89 år som bor i institusjon 3)	9,6 %	10,9 %	6,4 %	10,5 %
Andel egne innbyggere 90 år og over som bor i institusjon 3)	32,2 %	35,9 %	31,9 %	34,2 %
Andel sykehjemsbeboere på tidsbegrenset opphold 4)	9,8 %	23,2 %	17,6 %	19,3 %

1) Netto driftsutgifter, kommuneregnskapet, Rapporteres kun kun ved årsslutt pr 31.12

6) Hjemmesykepleie skal også omfatte tjenester innenfor kategorien psykisk helsearbeid. I henhold til loven og omsorgstjenester § 3-2 første ledd nr. 6, dvs boformer der det kan kreves vederlag for opphold i institusjon.

4) Sykehjem, hjemlet i lov om helsetjenesten i kommunene

#### Bydelens vurderinger:

Bydelen har redusert tjenestekvaliteten i hjemmetjenesten i 2014. Dette er i tråd med reduserte rammer og en strengere praksis ved tildeling av tjenester, men også en følge av bydelens satsing på hverdagsmestring. Velferdsteknologiprojektet VIS startet opp i 2014 og bydelen har arbeidet med implementering av helseteknologiske og trygghetsskapende løsninger for enkeltbrukere. Arbeidet ble intensivert utover høsten 2014.

Andelen av eldre over 67 år som har fått tildelt sykehjems plass har økt i 2014.

## **FUNKSJONSOMRÅDE 4: ØKONOMISK SOSIALHJELP**

### **Ansvarsområde**

Sosialtjenesten skal arbeide for å fremme økonomisk og sosial trygghet, bedre levevilkårene for vanskeligstilte, bidra til økt likeverd og likestilling, samt forebygge sosiale problemer. Videre skal sosialtjenesten bistå den enkelte med råd og veiledning, praktisk bistand, boligtiltak og økonomisk sosialhjelp. Hjelpen skal medvirke til at den enkelte i størst mulig grad blir selvhjulpen. Tjenesten reguleres av Lov om sosiale tjenester, samt Lov om sosiale tjenester i arbeids- og velferdsforvaltningen (NAV).

### **Hovedmål**

#### **Økonomisk sosialhjelp**

##### Mål

- Redusere klienttallet og sosialhjelpsutbetalingene.
- Flest mulig av brukerne skal ut i arbeid og aktivitet
- Det skal gis rett hjelp til rett tid
- Brukere skal gis bistand til å bli mest mulig selvhjulpen
- Styrke arbeidet med oppfølging av ungdom i alderen 18-25 år
- Redusere muligheten for misbruk av økonomisk sosialhjelp

#### **Kvalifiseringsprogrammet**

##### Mål

- Innfri måltallet for kvalifiseringsprogrammet
- Etter endt program skal 50 % være ute i ordinær jobb eller annen arbeidsrelatert aktivitet uten behov for annen kommunal stønad
- Alle brukere i KVP skal tilbys et individuelt tilpasset program

### **Situasjonsbeskrivelse**

#### ***Økonomisk sosialhjelp***

- Akkumulert antall klienter i 2014 har gått opp med 185 i forhold til 2013.
- Gjennomsnittlig antall aktive klienter med utbetaling pr mnd. har gått opp fra 1119 i 2013 til 1185 i 2014.
- Gjennomsnittlig stønadstid er på 5,4 måneder, det samme som i 2013.
- Gjennomsnittlig utbetaling pr mnd. pr klient har økt fra kr. 11031,- til kr. 12018,- (måltall 2014: kr.11100,-).
- Mens utbetalingene til sosialhjelp etter overgangen til Nav-kontor har blitt redusert år for år, viser resultatet i 2014 at utviklingen har snudd med en kraftig økning på 15,6 % som resultat.

Innenfor de ulike hjelpetyper er det bred økning, med strøm som et unntak:

- Strøm har hatt en nedgang på i underkant av 900' sammenlignet med 2013.
- Basisutgiftene har økt med over 5 mill. til ca. 51,4 mill. (flyktninger medregnet).
- Husleieutgiftene har økt med 8,6 mill. til ca. 80,5 mill. (flyktninger medregnet).
- Hospitsutgiftene har økt fra 3,4 mill. til 7,6 mill. Mens det i 2013 var 143 hovedpersoner som fikk hjelp til døgnovernatting, var dette steget til 200 i 2014 der i tillegg 90 barn var berørt.
- Også utgiftene til tannbehandling, boligetablering, innfrielse garanti, samt kontant depositum har alle økt i størrelsesorden én mill. hver.

- Gjennomsnittlig antall ungdom som månedlig har fått økonomisk sosialhjelp, har gått fra 103 personer i 2013 til 120 i 2014.
- Akkumulert har antallet ungdommer steget fra 318 i 2013 til 367 i 2014, mens den gjennomsnittlige stønadstiden for denne gruppen har holdt seg på 4,1 måneder. Gruppen representerer fremdeles en utfordring for tjenesten.

*Utfordringer:*

- Stigende antall klienter og økt gjennomsnittlig utbetaling pr. klient pr. måned
- Økende antall ungdom på løpende sosialhjelp
- Bruk av døgnovernattingstilbud og manglende kommunale boliger

*Arbeidsrettede tiltak i PM*

- Publikummottaket har i løpet av 2014 hatt som uttalt mål å sette fokus på arbeid og inntektssikring.
- Veiledere sosial har i løpet av 2014 søkt inn flere til arbeidsrettede tiltak enn tidligere år, og den faglige kompetansen er forsterket ut fra brukernes behov.
- Det er innført JOBBSSNAKK hver andre fredag, og et økende antall brukere benytter seg av det. JOBBSSNAKK er et åpent tilbud til alle brukere ved kontoret, og fokuserer på CV og jobbsøk. I løpet av 2014 har etterspørsel etter tiltaket fortløpende vist en økning.
- Det er etablert UTDANNINGSSNAKK som tilbud til alle brukere. For mange nye sosialhjelpsmottakere er både språk og utdanningsnivå en utfordring med tanke på inntektssikring og arbeid. UIO, HIOA, voksenopplæringen, og andre aktører bidro til en spennende og svært nyttig dag i 2014.
- Både JOBBSSNAKK og UTDANNINGSSNAKK videreføres i 2015.

*Kvalifisering og sysselsettingsvirksomhet*

- Totalt har 347 personer vært i kvalifiseringsprogram i løpet av 2014, 34 færre enn i 2013.
- Pr 31.12.2014 var det 222 deltakere i programmet, mens gjennomsnittet med utbetaling i løpet av året har vært 221 mot 212 i 2013.
- Gjennomsnittlig antall deltakere i programmet i 2014 var 241,5 pr. måned. Tjenesten nådde ikke måltallet som var 252.
- I løpet av 2014 er det avsluttet 100 kvalifiseringsprogram mot 104 i 2013.

Tiltak/Resultat	Antall
Avsluttet KVP i løpet av året	100, herav:
- ordinært arbeid og lønnstilskudd	40
- avklart til AAP	2
- uføretrygd/overgangsstønad	0
- andre statlige arbeidsmarkedstiltak	10
- utdanning,	0
- avsluttet pga. graviditet/ fødsel	9
- avsluttet til sosialhjelp i påvente av behandling av uføresøknad/AAP	10
- til økonomisk sosialhjelp.	15
- Annet	14

*Tjenesten har følgende utfordringer:*

- Gjennomføre et raskere og mer effektivt inntak av nye deltakere når andre avsluttes.

De kommunale kvalifiseringstiltakene er beskrevet under FO1.



## Hovedoversikt økonomi FO4 – netto driftsutgifter

Netto driftsutgifter pr. KOSTRA-funksjon	Regnskap 2013	Oppr. Budsjett 2014	Regulert budsjett 2014	Regnskap 2014	Avvik reg.bud/regnskap 2014
276 Kvalifiseringsordn.	54 639	59 326	59 326	54 746	4 580
281 Økonomisk sosialhjelp	139 227	146 745	150 584	159 335	(8 751)
<b>Sum FO4 *)</b>	<b>193 866</b>	<b>206 071</b>	<b>209 910</b>	<b>214 081</b>	<b>(4 171)</b>

### Bydelens vurderinger:

Utviklingen i utbetaling av økonomisk sosialhjelp har vært bekymringsfull i 2014. Det er særlig i andre halvår 2014 utbetalingene har økt og i årets siste måned registrerte bydelen en bruttoutbetaling på 18,1 mill. som er den høyeste utbetalingen i en enkelt måned noen gang, og gir således grunn til bekymring for aktiviteten inn i 2015. Regnskapsført sosialhjelp i 2014 ligger ca. 20 mill. høyere enn for 2013 og det kan definitivt tyde på at den nedadgående trenden som ble rapportert om i 2012-2013 nå har snudd. På den andre side er det et mindreforbruk knyttet til Kvalifiseringsordningen. Dette skyldes et lavere antall klienter i programmet grunnet utfordringer med rekruttering og frafall.

### Økonomisk og sosial trygghet

<b>Antall sosialhjelpsmottakere (KOSTRA bydel nivå 3)</b>	2905
<b>Antall deltakere i introduksjonsordningen 31.12. (årsstatistikk)</b>	89
<b>Antall deltakere i kvalifiseringsprogrammet 31.12. (Qustback)</b>	222
<b>Utbetalt sosialhjelp (funksjon 281 brutto utgift i 1 000 kr.)</b>	159 335
<b>Utbetalt introduksjonslønn (funksjon 275 art 1089 i 1000 kr.)</b>	18 787
<b>Utbetalt kvalifiseringsstønad (funksjon 276 art 1089 i 1000 kr.)</b>	55 237

### Bydelens vurderinger:

Den markante økningen bydelen opplevde i både utbetalinger og antall mottakere i 2014 gir signaler om at 2015 vil bli et meget utfordrende år. Ikke minst har boligproblematikk vært en omfattende utfordring. Bydelen har derfor som tidligere nevnt, satt i gang et arbeid med å inngå avtaler med større aktører innenfor boligutleie. Først når brukerne kan tilbys bedre botilbud, vil tjenesten kunne starte arbeidet med de andre utfordringene som denne brukergruppen ofte har. Videre ligger utfordringene i å få flest mulig av klientene ut i arbeidsrettet og kompetanserettede tiltak. Tett og effektivt samarbeid mellom kommunale- og statlige del av NAV-kontoret, SAK og SeFi er en viktig forutsetning for å oppnå dette.

## **3.1.4 Risikostyring og internkontroll**

### **Økonomi**

Bydelen har utarbeidet en rapporteringsmal som legges ut hver måned, der det skal rapporteres til bydelsdirektør fra hver avdeling, via de respektive enhetsledere. Alle enheter rapporterer på eventuelle avvik og gir en estimert prognose for aktiviteten for budsjettåret. Rapporteringen skal godkjennes av bydelsdirektørens lederteam, og vedtatt prognose meldes deretter til Byrådsavdeling for Finans etter fastsatte frister, normalt den 20. hver måned. Samtidig utarbeides det egen sak til bydelsutvalget til hvert møte der det rapporteres på henholdsvis funksjonsområde, KOSTRA-funksjon og resultatenheter iht. instruks, jfr. over.

For å nå målsettingen om ytterligere forbedring av bydelens økonomistyring gikk bydelen høsten 2010 til anskaffelse av et nytt verktøy til bruk i økonomirapporteringen. Den nye modellen ble iverksatt fra og med rapportering for februar 2011 og er dermed et veletablert økonomistyringsverktøy alle ledere er kjent med. Erfaringene er at rapporteringsarbeidet i avdelingene blir mer effektivt og oversiktlig, noe som sikrer en bedre kvalitet i avdelingenes månedlige rapportering til bydelsdirektør, som igjen sikrer mer nøyaktige prognoser for bydelen.

## Kvalitet

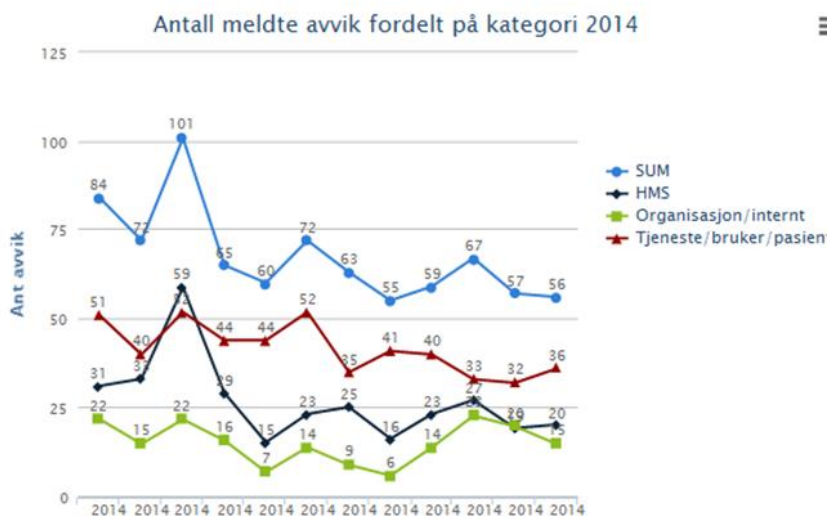
Bydelens kvalitetssystem dokumenterer hvorvidt faste rutiner er benyttet i tjenesteleveransen, og setter standarder for å oppdage og rapportere avvik. Hovedprinsippet er at tjenesten skal ha lik kvalitet, altså følge like standarder og prosedyrer hver gang. Bydelen bruker i hovedsak dataverktøyet Kvalitetslosen (KSS) som kvalitetsstyringssystem.

Kvalitetssystemet har blant annet krav om:

- Undersøkelser av nye og endrede behov i lokalsamfunnet
- Opplæring og planlegging av tjenestenes ansvarsområder
- Avvikshåndtering: feil skal oppdages, rettes, dokumenteres og systematiseres
- Fra forebyggende tiltak via evaluering av ”er det vi gjør bra?” til korrigerende tiltak
- Interne og eksterne revisjoner: ”gjør vi det vi har sagt vi skal gjøre?”
- Ledelsens gjennomgang: strategi og mål for virksomheten
- Kontinuerlig forbedring av prosesser
- Effektiv ressursstyring

Det skjer en kontinuerlig forbedring av prosedyrer, og likeså løpende kursing av ledere og ansatte. Bydelen har etablert et overordnet kvalitetsutvalg under ledelse av bydelsdirektør. Flere avdelinger har etablert lokale kvalitetsutvalg for å arbeide systematisk med kvalitetsforbedring. Målet er at alle avdelinger skal få dette på plass.

For er lære av uønskede hendelser oppfordres ansatte til å melde avvik. Det ble meldt 811 avvik i 2014. Det er grunn til å anta at det er en underrapportering. Tabellen viser antall avvik pr måned, fordelt på henholdsvis HMS, organisasjon/internt og tjeneste/bruker.



## 4 SÆRSKILT RAPPORTERING

### 4.1 TILTAK FOR Å FORBEDRE SERVICE OVERFOR BRUKERNE

#### NAV sosialtjenesten

Sosialtjenesten har hatt en stor utfordring når det gjelder tilgjengelighet til saksbehandlerne og det er i løpet av året vært stort fokus på å øke tilgjengeligheten. Det er blant annet inngått avtale med kundesenteret 02180 om å besvare henvendelser på vegne av sosialtjenesten.

#### *Saksbehandlingstid sosialtjenesten.*

Andelen søknader behandlet innen de normerte 14 dager, har vist en nedgang fra 85 % i 2013 til 81 % i 2014. Kontoret har i tillegg hatt en utfordring med å få sendt forvaltningsmeldinger når saksbehandlingstiden går over 14 dager.

#### Boligenheten

Måltallet satt av bystyret for saksbehandlingstid for finansiering til kjøp av bolig er 80 % behandlet innen 1 måned. Bydelen har behandlet 87.5 % innen en måned og ligger over måltallet. For behandling av søknad om kommunale boliger er måltallet 95 % innen 3 måneder. Resultatet for bydelen er 98,6 %. Virksomheten har rutiner for å sende forvaltningsmelding og gjennomgår restanselistene hver 14. dag og følger opp at de eldste sakene blir prioritert.

#### Barn og Unge

Det gjennomføres årlig brukerundersøkelser i barnehagene, helsestasjonene og barneverntjenesten. Det blir iverksatt tiltak på de områder der det er behov for det.

### 4.2 HANDLINGSPLAN FOR MENNESKER MED FUNKSJONSHEMMING

Områder fra handlingsplanen	Ja/nei
Har virksomheten utarbeidet handlingsplan for mennesker med funksjonsnedsettelse?	Ja
Er det utarbeidet konkrete tiltak på handlingsplanens satsingsområder? 1)	Ja
<b>Tiltak gjennomført i 2014</b>	<b>XXX</b>
1. Prosjekt fritid med bistand er nå avsluttet og er innlemmet i ordinær drift. Det er stor aktivitet på dette området med både fellesaktiviteter og individuelle aktiviteter. Eks. fotball, ski, skøyter, aking, ridning osv.	
2. Bydelen har nå egen kompetanse til å gjennomføre kurs i lovverket som regulerer bruk av tvang og makt. Det er gjennomført flere kurs.	
3. Individuell plan er tilbudt alle med sammensatte tjenester. Det benyttes elektronisk IP og det er gjennomført jevnlig opplæring.	
4. Bydelen har opplevd økt bruk av VTA (varig tilrettelagt arbeid)	
5. Det er i 2014 startet et kompetansearbeid med bruk av velferdsteknologi.	

### 4.3 TILTAK I OSLO KOMMUNES FOLKEHELSEPLAN

Folkehelseiltak/prosjekter avsluttet pr. 31.12.2014

Navn på tiltaket	Ansvarlig kommunal instans	Samarbeids-partnere	Finansiering	Tidsrom	Avsluttet Ja/Nei	Kontakt-informasjon
Ulike lavterskeltilbud/ aktiviteter - keramikkverksted, maling, kunsthistorie, meditasjon, turer	Enhet psykisk helsearbeid	Kafé Svovel, Aktivitetssenteret 31b, Valle aktivitetssenter, Kafé Jordal, Kafégalleriet		2014	Nei	Morten Bull
FRIGO	Enhet Barne- og ungdomstiltak	Skoler, Fritidsklubber, Idrettskretsen, Foresatte/frivillige	Bydel Gamle Oslo, BUFdir. OiK	2014	Nei	Geir Aarrestad Eriksen
KØBB	Enhet Barne- og ungdomstiltak	Skoler, Fritidsklubber, Idrettskretsen, frivillige, barnehager	Bydel Gamle Oslo, BUFdir. OiK, Sparebankstiftelsen DNB	2014	Nei	Geir Aarrestad Eriksen
Jordal fritidsklubb	Enhet Barne- og ungdomstiltak	Jordal skole, utekontakt, skolehelse, idrettskretsen	Bydel Gamle Oslo, BUFdir, OiK	2014	Nei	Geir Aarrestad Eriksen
Friskliv Ung	Enhet Barne- og ungdomstiltak	Frisklivsentralen, Frigo, Købb, Jordal fritidklubb, Jordal Rulleklubb	Bydel Gamle Oslo områdemidler	2014	Ja 2014, og med store behov i 2015	Geir Aarrestad Eriksen
Forebygge uønsket svangerskap og abort	Enhet Helsetiltak barn og unge	Skolene	Fylkesmannen	2014	ja	AnnLouise Gustafsson
Styrking av helsestasjons,- og skolehelsetjenesten	Enhet Helsetiltak barn og unge	Skolene, råd og veiledningstjenesten, Føde og barselavdeling på sykehus, barnevern og spesialisthelsetjenesten	Helsedirektoratet	2014-2015	nei	AnnLouise Gustafsson
Styrking av skolehelsetjenesten i den videregående skole	Enhet Helsetiltak barn og unge	Skolene	Helsedirektoratet	2014	ja	AnnLouise Gustafsson
ICDP-Veiledning	TBU	Helsestasjonene	IMDI			
Barselgrupper SEFI	Sefi	Helsestasjonene	IMDI			
Tannhelse- puss fra første tann	Helseetaten	Helsestasjonene	Helseetaten	2014-2018	nei	AnnLouise Gustafsson
Diabetesforbygging i høyrisikogrupper	SAK		Helsedirektoratet	2012-2015	Nei	Nina Lilly Ek
Vafler og Sambusa	Kampen frivilligs	Frivillige		2009-2015	Nei	Thomas Lange
Div. Frisklivsgrupper	Frisklivsentralen		Helsedir. Områdemidler BGO	2012-2015	Nei	Nina Lilly EK
Tøyen mødregruppe	Sefi	Helsestasjonen; Barnevernet		2014	Nei	Mette Bjørlo

#### 4.4 LIKESTILLING OG MANGFOLD RETTET MOT BYENS INNBYGGERE

		Ja	Nei
Har virksomheten en overordnet plan for tilrettelegging av tjenestetilbud til en etnisk mangfoldig befolkning?			x
Hvis ja, beskriv kort hvilke områder eller tjenestesektorer dette gjelder			
Har virksomheten benyttet brukerundersøkelser i arbeidet med å tilrettelegge tjenester?		x	
Har virksomheten konsultert innvandrersorganisasjoner e.l. i arbeidet med å tilrettelegge tjenester		x	
Har virksomheten gjennomført tiltak som gir ansatte økt innsikt i eller opplæring om mangfoldsspørsmål?		x	
Har virksomheten tilpassete og tilrettelagte tjenestetilbud for disse gruppene?		x	
Hvis ja, gjelder dette	Informasjonstiltak (oversettelse, tolk, o.l.)	x	
	Minoritetsrådgivere, linkarbeidere o.l.	x	
	Samarbeid med frivillige aktører	x	
	Tilpasninger til brukernes tro og livssyn	x	
Har virksomheten utviklet måter å tilrettelegge tjenester som har vært vellykket (eksempler på best practice)		x	

Bydelen har tilrettelagte tilbud og individuelle kvalifiseringsplaner, samt LINK-arbeidere på flere språk. Bydelen har en rekke prosjekter for å utvikle og tilrettelegge tjenester for utsatte grupper.

Selvvalgt personalpolitisk tiltak/seniortiltak: Trening i arbeidstiden.

Kompetansetiltak: Norskopplæring i barnehagene og i hjemmetjenesten.

#### 4.5 RAPPORTERING INNEN HR-OMRÅDET OG HELSE- MILJØ OG SIKKERHET (HMS)

##### Likestilling og mangfold i arbeidsgiverrollen

I henhold til kommuneloven skal det i årsberetningen ”redegjøres for den faktiske tilstanden når det gjelder likestilling i fylkeskommunen eller kommunen. Det skal også redegjøres for tiltak som er iverksatt, og tiltak som planlegges iverksatt for å fremme likestilling og for å hindre forskjellsbehandling i strid med likestillingsloven, samt å fremme formålet i diskrimineringsloven og i diskriminerings- og tilgjengelighetsloven ”

I følge lovgivningen skal det gis en tilstandsrapportering på kjønnslikestillingen i kommunen. Det skal i tillegg redegjøres for planlagte og iverksatte tiltak rettet mot kjønn, nedsatt funksjonsevne, etnisitet, religion, seksuell orientering med mer.

Totalt i virksomheten (N)	Heltid		Deltid		Midlertidig ansatte	
	M %	K%	M %	K%	M %	K%
2014	21 %	79 %	21 %	79 %	39 %	70 %
2013	22 %	78 %	23 %	77 %	31 %	69 %

Bydelen har 75,81 % ansatte som er kvinner og 24,19 % som er menn.

Kategori		Kjønnsbalanse			Lønnsbalanse		
		Menn %	Kvinner %	Total (N)	Menn (kr)	Kvinner (kr)	Kvinner andel av menn %
Totalt i virksomheten	2014	24,82	75,18	1664	27 268	30 058	110 %
	2013	25,68	74,32	1682	25 703	28 503	111 %
Toppleders ledergruppe inkl toppler	2014	18,11	81,82	11	75 891	64 135	85 %
	2013	18,11	81,82	11	73 525	60 604	82 %
Stillingskategori 1 Seksjonsledere/enhetsledere	2014	31,82	68,18	22	57 919	56 799	98 %
	2013	30,43	69,57	23	55 820	54 306	97 %
Ped.ledere	2014	11,73	88,27	196	35 383	37 143	105 %
	2013	9,95	90,05	201	36 279	35 342	97 %
Sosialkonsulenter	2014	15,22	84,78	46	39 505	33 933	86 %
	2013	18,18	81,82	44	37 663	31 539	84 %

Virksomheten skal i følge lovgivningen arbeide aktivt, målrettet og planmessig for å fremme likestilling og hindre diskriminering i virksomheten. Aktivitetsplikten omfatter blant annet rekruttering, lønns- og arbeidsvilkår, karriere- og utviklingsmuligheter, beskyttelse mot trakassering og tilrettelegging. Med utgangspunkt i aktivitetsplikten skal det i malen redegjøres for inntil tre tiltak som er iverksatt og planlegges iverksatt. Dersom det ikke er iverksatt eller planlagt tiltak, skal det redegjøres for dette.

LIKESTILLINGSTILTAK			
Tilstandsanalyse	Ja	Nei	Hvis nei, hvorfor ikke?
Har virksomheten i løpet av 2014 analysert/oppdatert hvilke likestillings- og mangfoldsutfordringer den står overfor?		X	Ingen systematisk analyse. Tema innen disse områdene blir jevnlig tatt opp i samarbeidet med politi, moskeer, enhet for psykisk helse og under bydelens årlige ungdomskonferanse

Likestillings- og mangfoldstiltak 1)	Bakgrunn/tilstand	Mål for tiltaket	Tidsplan	Status på rapporteringstidspunktet
OXLO-uka med temadag	OXLOs budskap skal innarbeides i bydelens planer	Arbeid for en romsligere by mot rasisme og fordommer.	Årlig i septembeer	Gjennomført
Fornyng av bydelens intranettside om mangfold og likestilling	Holde ansatte ajour om aktivitet og nyheter inne området.	Fokus på mangfold og likestilling	Kontinuerlig	Under gjennomføring
Bydelen har deltatt i arbeidsgruppen «Guide for likeverdige tjenester».	Charter for integrerende byer.	KON har nedsatt arbeidsgruppen. Den skal foreslå hvordan bydeler, etater og foretak kan innarbeide charteret for integrerende byer i egne planer	I løpet av 2014	Gjennomført
Introduksjonsdag for nyansatte	Lover som gjelder diskrimineringsvernet	Formidle kunnskap om bydelens arbeid med lovverket	Kontinuerlig	Gjennomført
Aktiviteter i bydelens seniornettverk	Bydelens seniorpolitiske handlingsplan	Øke den gjennomsnittlige alder for pensjonering	Årlige temadager	Gjennomført

### Medarbeiderundersøkelse

Medarbeiderundersøkelsen "Bedre kommune"	Resultat 2012	Resultat 2013	Resultat 2014	Kommentar
Gjennomsnittlig medarbeidertilfredshet	4,4	4,5	4,5	
Svarprosent på medarbeiderundersøkelsen	76 %	71 %	80 %	
Svarprosent på gjennomførte medarbeidersamtaler	83 %	85 %	83 %	

MÅL	Ja	Nei	Kommentarer
Er det fastsatt oppdaterte mål på HMS-området?	x		
På hvilke lovområder er det fastsatt HMS-mål (arbeidsmiljø, brannsikkerhet, el-sikkerhet, produktkontroll eller ytre mål)			Vi har fastsatt mål på alle områder.
Hvis det ikke er fastsatt på disse områdene; hvorfor?			
Med utgangspunkt i målformuleringene, er det utarbeidet tiltaksplaner/handlingsplaner?	x		Alle arbeidsssteder utarbeider årshjul for HMS aktiviteter. Aktivitetene har utgangspunkt i bydelens målformuleringer og arbeidssstedets egne mål. Det blir utarbeidet tiltaksplaner etter aktivitetene som arbeidssstedene har.
Er handlingsplaner/tiltaksplaner innpasset i de årlige budsjetter og økonomiplaner?	x		Bydelen har utarbeidet en prosedyre som beskriver hvordan dette blir behandlet i arbeidsgiverlinjen. Alle tiltak som teamet og enheten ikke løser på grunn av budsjett eller myndighet blir behandlet hos avdelingsdirektør og AMU. Er det tiltak som man mener krever penger for å løse, og ligger utenfor lovverket vil det bli tatt en avgjørelse om løsning innenfor årets eller neste års budsjett.
<b>RISIKOVURDERINGER</b>			
Er det gjennomført risikovurderinger innen HMS?	x		Arbeidssstedene har risikovurderinger som en aktivitet i sine årshjul. Bydelen har gjennomført en risikovurdering på brannforbygging.
Er det iverksatt tiltak for å redusere risiko?	x		De ulike teamene på tjenestestedene utarbeider tiltaksplaner for sine kartlegginger / risikovurderinger.
<b>REVISJON</b>			
Er det gjennomført internt tilsyn (systemrevisjon, verifikasjoner) i egen virksomhet for å sikre at HMS-systemet fungerer som forutsatt? (Det spørres ikke om det har vært gjort endringer - revisjon i eget HMS-system)	x		Det er foretatt en revisjon på brannforebygging på 80 % av alle arbeidsssteder i 2014.
<b>ARBEIDSTID</b>			
Har virksomheten rutiner og internkontroll som sikrer etterlevelse av arbeidsmiljølovens arbeidstidsbestemmelser og som fanger opp og retter eventuelle avvik som fremkommer? (Se Rundskriv 24/2014)	x		Bydelen har utarbeidet prosedyre hvor arbeidsmiljølovens krav blir ivaretatt.
Har arbeidstid inngått i HMS-opplæringen i virksomheten i 2014? (Se Rundskriv 24/2014)+B16	x		Det årlige HMS grunnkurset inneholder opplæring og informasjon om arbeidstid og hvordan dette skal behandles på arbeidssstedet.



Sykefravær

Sykefravær i % - Gjennomsnitt pr. år	2012	2013	2014	Endring i %- poeng 2013- 2014
Menn	8,1 %	7,2 %	7,1 %	-0,1
Kvinner	11,9 %	12,2 %	12,4 %	0,2
<b>Totalt</b>	<b>11,1 %</b>	<b>11,2 %</b>	<b>11,2 %</b>	<b>0</b>
<b>Herav barnehager</b>				
Menn		7,0 %	7,4 %	0,4
Kvinner		14,3 %	14,5 %	0,2
<b>Totalt barnehager</b>		<b>13,2 %</b>	<b>13,3 %</b>	<b>0,1</b>

Fraværet i bydelen generelt har holdt seg stabilt de tre siste årene på litt over 11 prosent. Dette er for høyt, og det arbeides målrettet for å få dette ned. Bydelen har mange arbeidsplasser som er fysisk krevende, og det er forholdsvis mange ansatte som ikke takler det over tid. Fraværet i tredje kvartal var for øvrig nede på under 8,5 prosent. Målet har vært å komme under 10 prosent i første omgang, og deretter ned på 8,5 prosent innen 2016.

Tabellen viser at menn har betydelig lavere fravær enn kvinner. Mennene hadde en liten nedgang i fraværet fra 2013 til 2014, mens kvinnene har hatt en liten økning. Mennenes fravær ligger på cirka 7 prosent, mens kvinnenes fravær er i overkant av 12 prosent. Fra 2012 til 2013 var nedgangen i fraværet for menn relativt stor med nesten et helt prosentpoeng.

I barnehagene har kvinnene høyere fravær enn kvinner generelt i bydelen, og dobbelt så høyt fravær som mennene i barnehagene. Fraværet har gått litt opp i barnehagene i 2014 i forhold til 2013 både for kvinner og menn.

For menn er fraværet omtrent likt enten de jobber i barnehage eller et annet sted. For kvinner er fraværet to prosentpoeng høyere i barnehagene enn andre steder. Det foreligger ikke tall for barnehagene fra 2012. Totalt sett er fraværet i barnehagene to prosentpoeng høyere enn i bydelen generelt.

Fraværet for kvinner i alderen 30 til 39 år gått ned med et helt prosentpoeng fra 2013 til 2014. Om denne nedgangen har sammenheng med at bydelen har startet opp med trekantsamtaler for gravide er uvisst. I tillegg er det igangsatt et nytt tiltak for å bevisstgjøre ansatte i forbindelse med fravær.

#### 4.6 FORVALTNING AV KUNSTVERK I OSLO KOMMUNES VIRKSOMHETER

Endringer i løpet av 2014. Rapportering på OKK.E.nr.\*) og OKK.nr.\*\*)

Type	Antall OKK registrerte kunstverk (Ref. liste)	Kunstverk ikke funnet 2014, oppgi OKK.E.nr.	Kunstverk stålet, oppgi OKK.E.nr.	Kunstverk skadet, oppgi OKK.E.nr.	Innkjøp 2014, antall uregistrerte kunstverk
Maleri					
Grafikk					
Skulptur					1
Tekstil					
Foto					
Diverse					2
<b>Totalt</b>					

\*) Oslo kommunes kunstsamling, ekstern, registreringsnummeret for kunst

\*\*\*) Oslo kommunes kunstsamling, registreringsnummeret for kunst

#### 4.7 REKRUTTERING AV LÆRLINGER

Bydelen har inngått 6 nye kontrakter i barne- og ungdomsarbeiderfaget og 6 nye kontrakter i helsefagarbeiderfaget.

I tillegg har bydelen tatt inn 2 HYSK-lærlinger.

##### *YSK Helse (HYSK)*

YSK Helse er et helt ny 4-årig utdanning som fører fram til både fagbrev og studiekompetanse med full fordypning i realfagene. YSK helse oppfyller kravene for å søke de fleste universitets- og høgskolestudier, inkludert medisinstudiet. YSK gir i tillegg fagbrev som helsefagarbeider, og de som fullfører YSK, kan velge å fortsette som fagarbeider i en bedrift etter avlagt fagprøve.

Bydelen jobber aktivt med rekruttering av lærlinger, og er raskt ute med utplukk av kandidater når disse er kjent. Dette innebærer at bydelen ofte får tak i de beste og mest motiverte lærlingene, og har derfor lite frafall underveis i læretiden.

#### 4.8 GJELDSOFFERASSISTANSE

Bystyret har i forbindelse med behandlingen av budsjett for 2010 bedt Byrådet ha et særlig fokus på gjeldsofferassistanse for vanskeligstilte skatteyttere som pga. sin livssituasjon har pådratt seg skattegjeld de ikke makter å betjene. Bydelene bes om å redegjøre for sitt generelle gjeldsrådgivningsarbeid i forbindelse med årsberetningene.

Bydel Gamle Oslo er bydelen med flest antall gjeldsordningssaker i Oslo.

Type saker	2012	2013	2014
Timeavtaler	922	910	809
Gjeldsordningssøknader	118	113	110
Nye saker	709	824	787

- herav saker som vedrører personer som ikke mottar øk. sosialhjelp	366	460	410
Avsluttede saker	650	841	718
Oppfølging gjeldsordninger	50	90	81

Som det fremgår av statistikken er produksjonstallet både når det gjelder antall timeavtaler, nye saker og gjeldsordningssøknader svært høyt. Dette reflekterer både etterspørselen i bydelen, foruten høy produksjon.

Prosjekt ”Skattebegrensning” startet for et par år siden, og innebærer hovedsakelig å søke skattebegrensning flere år tilbake for brukerne. Som følge av arbeidet har mellom 400 og 500 brukere mottatt samlet mellom 17 og 19 millioner kroner i løpet av to år. Dette medfører mindre belastning på sosialhjelpsbudsjettet og større grad av selvhjulpenhet i brukermassen. Brukernes skattegjeld og offentlige gjeld reduseres betraktelig som følge av prosjektet, grunnet motregning av skattepenger.

#### 4.9 SPRÅKSTIMULERENDE TILTAK FOR BARN I FØRSKOLEALDER.

Bydelene er i 2014 tildelt til sammen 22,8 mill. kroner til språkstimulerende tiltak for barn i førskolealder. Bydelene skal rapportere på hvordan midlene er benyttet og effekten av tiltakene i bydelenes årsmeldinger for 2014:

- Tiltak gjennomført dette året
- Andel barn utenfor barnehage som er omfattet av midlene og tiltakene
- Effekter av tiltakene (antall barn som er rekruttert til barnehage etc.)

##### Svar:

- Tiltak gjennomført i løpet av året  
50 barn i alderen 4-5 år uten barnehageplass har deltatt i bydelens to språkgrupper. Språkgruppene er lokalisert i Familiehuset på Grønland og på Tøyen skole
- Andel barn utenfor barnehage som er omfattet av midlene og tiltakene  
Av totalt antall barn i disse årskullene i bydelen utgjør barn i språkgrupper 3,6 %
- Effekter av tiltakene (antall barn som er rekruttert til barnehage etc.)  
15-20 % av barna som begynte i språkgruppene tok i mot plass i barnehage i løpet av året. Bydelen og skolene ser en god utvikling på barnas sosialisering og norskspråklige utvikling og ulike foreldretiltak fremmer samarbeidet. Språkgruppene er et gratis lavterskeltilbud som er lett tilgjengelig, hvor det er enkelt å få plass og dekker et behov hos familier som ikke i stand til eller ønsker å søke barnehageplass. Ansatte i språkgruppene oppfordrer familiene til å søke barnehageplass. Helsestasjonene informerer familiene om tilbudet og henviser familiene videre.

#### 4.10 VIKARBRUK I BARNEHAGER

Bydelens kommunale barnehager har brukt totalt ca. 26 millioner brutto i vikarutgifter. Beløpet er inkludert arbeidsgiveravgift og feriepenger. Bydelen har en prosedyre for vikarbruk i barnehagene. Prosedyren sier at totalsituasjonen i forhold til antall barn og ansatte i hele barnehagen skal kartlegges og det skal vurderes om det foreligger mulighet for å samarbeide om personalressurser og barnegrupper mellom avdelingene før det settes inn vikar.

#### 4.11 NORSKOPPLÆRING FOR ANSATTE I BARNEHAGENE

Byrådet har stilt krav om at alle nyansatte i barnehager skal ha norskkunnskaper minimum tilsvarende norskprøve 3, og byrådets mål er at alle barnehageansatte skal ha gode norskkunnskaper. Byrådet har fordelt 2 mill. kroner til utvalgte bydeler til norskkurs for barnehageansatte.

##### Norskopplæring for ansatte i barnehager

Antall ansatte med mangelfulle norskkunnskaper	Antall ansatte som har deltatt på norskkurs	Finansiering (sentrale eller bydelens midler)
48	30	Midler fra KOU

## 5 UTARBEIDELSE AV OSLO KOMMUNES MILJØ- OG KLIMARAPPORT 2014

### 1) Miljøsertifiseringer

Bydelen har valgt å miljøsertifisere seg i henhold til Miljøfyrtårns bransjekrav. Det 14 tjenestesteder med aktive sertifikater, 10 er under sertifisering og 10 har fått sine sertifikater inndratt på grunn av manglende rapportering til sertifiseringsorganet Miljøfyrtårn. Sertifiseringsarbeidet er krevende og det tar mye tid fra oppstart til endelig sertifisering. Arbeidet prioriteres, men på grunn av grunn av tidsbruk, flyttinger, omorganiseringer med mer tar dette tid. Miljøsertifisering er en kontinuerlig prosess

### 2) CO<sub>2</sub>-utslipp egen bilpark

Bilparken består av både el-, hybrid-, diesel- og bensindrevne kjøretøy, tilsammen 23 kjøretøyer. Hjemmetjenesten har i løpet av året byttet ut 7 bensinbiler til 6 el-biler i henhold til Oslo kommunes anskaffelsespolicy. Bydelens hybridbil brukes bla. til postombæring. Barnehagebussen "FullRulle" brukes av barnehagene til transport til turområder.

Bydelen leier buss til dagsentertransport og transport av barn til språktilbud i Kværnerdalen barnehage.

### 2b) CO<sub>2</sub>-utslipp innkjøpte tjenester

Bydelen har ingen andre innkjøpsavtaler på transporttjenester enn sentralt inngått avtale om TT-kjøring.

### 3) Forbruk av stasjonær energi.

Oversikt over eget energiforbruk er et viktig aspekt i miljøstyringen. Bydelen skal rapportere eget energiforbruk. I langt de fleste tilfeller, leier bydelen sine lokaler av private eller Omsorgsbygg, hvorav energi er en del av leiekostnadene.  
Bydelen har av denne grunn ikke god oversikt over energiforbruket i leide lokaler.

## **6 OPPFØLGING AV VERBALVEDTAK OG FLERTALLSMERKNADER**

### **6.1 UTKVITTERING AV BYSTYRETS VERBALVEDTAK OG MERKNADER**

Nedenfor er bydelens svar på vedtatte verbalforslag som gjelder for bydelen.

VERBALVEDTAK VEDTATT I BUDSJETTET FOR 2014 SOM FORUTSETTES  
OMTALT I BYDELENES TERTIALRAPPORTERING OG ÅRSBERETNINGEN

#### **H10. Mottak av flyktninger**

Oslo kommune tar imot 500 flyktninger i 2014

*Bydelens svar:*

Bydelen har i løpet av 2014 bosatt den tildelte kvoten på 38 personer, herav 1 enslige mindreårig. Av de 38 bosatte er det 4 familier og 26 enkeltpersoner. Alle personer innenfor målgruppen for introduksjonsprogrammet har fått tilbud om dette.

#### **H13. Introduksjonsprogrammet**

Byrådet bes sørge for bedre undervisning i pasientrettet helseinformasjon i introduksjonsprogrammet.

*Bydelens svar:*

Dette er godt ivaretatt i bydelens Introduksjonsprogram, både i individuell oppfølging og i undervisning.

#### **K20. Norskopplæring for barnehageansatte (KON)**

Bystyret ber byrådet sikre at alle barnehageansatte som ikke behersker norsk godt nok skal tilbys norskopplæring.

*Bydelens svar:*

Rundt 48 ansatte har mangelfulle norskkunnskaper. I 2014 er det 30 ansatte som har deltatt i ulike norskkurs

VERBALVEDTAKENE FRA TIDLIGERE ÅR SOM FORTSATT GJELDER OG SOM  
FORVENTES OMTALT I BYDELENES TERTIALRAPPORTERING OG  
ÅRSBERETNINGEN

#### **H15/2013 Demensteam**

Demensteam i alle bydeler må sikre at de som jobber i hjemmebasert omsorg har god

opplæring i hvordan avdekke og rapportere kognitiv svikt.

*Bydelens svar:*

Hjemmetjenesten har hatt et kompetanseløft på demens gjennom opplæring via Geria. I 2013 ble det etablert demensteam som i mandatet bl.a. har ansvar for opplæring i hvordan avdekke og rapportere kognitiv svikt. Det er etablert rutiner på samhandling mellom fastleger og hjemmetjenester når det gjelder ansvar og oppgaver knyttet til dette. Bydelen har god oversikt over hjemmeboende med demenssykdom og startet høsten 2014 opp opplæringsrekken i Demensomsorgens ABC.

**H17/2013 Levering av hjemmetjenester i brukervalgordning (H12/2012)**

Byrådet gis fullmakt til å inngå nye avtaler med leverandører for levering av hjemmetjenester i brukervalgordning i hjemmetjenesten.

*Bydelens svar:*

Bydelen har få brukere som har valgt hjemmesykepleie levert av private leverandører. Det er 5 brukere med vedtak om hjemmesykepleie som har privat leverandør. Innen praktisk bistand er det 95 brukere med vedtak om tjenester som har valgt privat leverandør.

**H19/2013 Informasjon om hjelpemidler**

Alle brukere og deres pårørende i hjemmetjenesten skal få informasjon om aktuelle hjelpemidler som kan hjelpe dem i hverdagen.

*Bydelens svar:*

Gjennom prosjektet ADEL (Aktiv Deltaker i Eget Liv) og tverrfaglig rehabiliteringsteam er dette en naturlig del av det daglige arbeidet.

**H27/2013 Innføring av garanti i hjemmetjenesten**

Byrådet bes så langt det er mulig organisere hjemmetjenesten slik at brukere har mulighet til å velge selv om de kun ønsker bistand fra personer av samme kjønn til intim hjelp som dusjing.

*Bydelens svar:*

Gjennom prosjektet ADEL (Aktiv Deltaker i Eget Liv) og tverrfaglig rehabiliteringsteam er dette en naturlig del av det daglige arbeidet.

**H30 Vern for eldre**

Byrådet bes sørge for at kontakttelefonen for eldre som er utsatt for vold blir bedre kjent i alle deler av befolkningen.

*Bydelens svar:*

Brosjyrer er tilgjengelig i tjenestene, oversendt fastlegene, tilgjengelig i administrasjonens lokaler, søknadskontoret og hjemmetjenesten.

**H32/2013 Forebyggende helsearbeid i bydelene**

Familieplanlegging skal inngå som en naturlig del av det forebyggende helsearbeidet i bydelene

*Bydelens svar:*

Jordmødrene gir tilbud til alle om postpartumsamtale. Helsesøstre gir informasjon om hvor det finnes gynekolog og om muligheten til å bruke minoritetskvinnehelsemottagning på Ullevål. Denne informasjonen gis ved hjemmebesøk samt ved 6 ukers kontrollen. Helsestasjon for ungdom (HFU) gir veiledning om prevensjon og skolehelsesøstre tar opp dette temaet i skolene.

**H47/2011 Kvalitetsmålinger i sykehjem og hjemmetjenesten**

Kvalitetsmålinger i sykehjem og hjemmetjenesten består av revisjonsbesøk, objektive indikatorer, brukerundersøkelser, pårørendeundersøkelser og medarbeiderundersøkelser. Brukerundersøkelser foretas årlig i samtlige sykehjem og brukere av hjemmetjenester. Objektive indikatorer i sykehjem registreres per tertial og årlig i hjemmetjenesten. Revisjonsbesøk gjennomføres annet hvert år i bydelens søknadskontor og hos kommunale og private utførere av hjemmetjenester og annet hvert år i sykehjemmene.

Pårørendeundersøkelser gjennomføres årlig i samtlige sykehjem.

Kvalitetsrevisjonene skal også omfatte sammenfatning av mottatte avviksmeldinger og eventuelle klager fra beboere/brukere. Analyse av medarbeiderundersøkelser skal presenteres sammen med resultater av kvalitetsmålinger.

*Bydelens svar:*

Kvalitetsrevisjon ble ikke gjennomført i 2014.

**H12/2010 Hjemmehjelp for døve og døvblinde**

Bystyret forutsetter at døve og døvblinde som får vedtak om hjemmehjelp, har rett til å velge en hjemmehjelp som kan kommunisere med dem, og ber byrådet sørge for at denne muligheten opprettholdes.

*Bydelens svar:*

Bydelen har brukere med dette behovet og bydelen tildeler tjenestene etter behov og etter brukers ønsker.

**H15/2010 Gjeldsofferassistanse**

Byrådet bes ha et særlig fokus på gjeldsofferassistanse for vanskeligstilte skatteyttere som pga. sin livssituasjon har pådratt seg skattegjeld de ikke makter å betjene. Bydelene bes redegjøre for sitt generelle gjeldsrådgivningsarbeid i forbindelse med årsberetningene.

*Bydelens svar:*

Bydelens gjeldsrådgivere har i 2014 fått 787 nye saker og hatt 110 søknader om gjeldsordning. I tillegg hatt eget prosjekt i forhold til brukere med skattegjeld. Se ellers eget rapporteringspunkt og rapportering under FO1.

**H24/2008 Barn av sosialklienter**

Byrådet bes i samarbeid med bydelene medvirke til at sosialkontorene også legger vekt på barnas behov for fritidsaktiviteter når de vurderer støtten til barnefamilier.

*Bydelens svar:*

Dette gjøres. Se for øvrig årsmeldingen for NAV sosialtjenesten.

### **H55/2006 Eldresentrene—tilfredsstillende tilbud til alle over 67 år**

Bystyret mener eldresentrene er en viktig del av tiltakskjeden for eldre i byen, og ber bydelene innenfor rammen av de økte økonomiske rammene sørge for at eldresentrene gir alle eldre over 67 år et godt tilbud.

#### *Bydelens svar:*

Bydelen drifter ett eldresenter; Grønland flerkulturelle seniorsenter i Breigata 9. I tillegg yter bydelen driftstilskudd til Omsorg+ med aktivitetssenter på Ensjøtunet Omsorg+ og Kampen Omsorg+. Alle sentrene har et åpent tilbud både for Omsorg+ beboere og befolkningen for øvrig.

## **RAPPORTERING FLERTALLSMERKNADER**

Flertallsmerknader fra bystyrets behandling av budsjett som krever utkvittering og som forventes omtalt i tertialrapportering og årsberetning

#### *Flyktninger - enslig mindreårige asylsøkere*

Komiteen viser til at enslige mindreårige asylsøkere er en sårbar gruppe som trenger oppfølging for å tilpasse seg det norske samfunnet. Mange opplever sosial isolasjon og fremmedgjøring og har lite kontakt med sitt lokalmiljø. Dette vanskeliggjør både integrering og muligheter for raskt å kunne lære seg norsk. Komiteen mener at kommunen i større grad må følge opp og hjelpe unge enslige asylsøkere med å finne seg til rette i lokalmiljøet.

#### *Bydelens svar:*

Bydelen har ansvar for BYMIF (Byomfattende senter for enslige mindreårige flyktninger). BYMIF er byomfattende og tilbyr både botiltak, oppfølging av skole, nettverk, kveldstilbud med blant annet leksehjelp og fritidsaktiviteter samt tilbud i skoleferier. De av bydelens nybosatte enslige mindreårige flyktninger som har behov for det BYMIF kan tilby, får tilbud om tiltak der. Det presiseres at målgruppen er enslige mindreårige flyktninger med lovlig opphold og ikke de som er i en asylsøkersituasjon.

#### *Introduksjonsprogrammet*

Komiteen ser at innvandrere benytter seg av helsetilbudet i mindre grad enn den øvrige befolkningen. Deler av årsaken er manglende kunnskap og informasjon om det eksisterende tilbudet, samt skepsis mot det norske helsevesenet. Komiteen mener mer kan gjøres for å bygge tillit til helsevesenet hos innvandrerbefolkningen.

#### *Bydelens svar:*

Bydelen ser denne utfordringen og har følgende tiltak: Introduksjonsprogrammet har blant annet startet et samarbeid med DPS som bidrar i gruppeundervisning for deltakere for å øke kunnskapen om psykisk helse, samarbeid med helsestasjonene for kvinnelige deltakere i svangerskapspermisjon og samarbeid med Helseforum for kvinner med tanke på fysisk aktivitet.

#### *Bydelsbarnevernet*

Komiteen viser til at kunnskapen om hva barnevernet kan bistå med er lav i alle lag av



befolkningen og spesielt hos innvandrerbefolkningen. Dette gjør at noen kan kvie seg for å be om hjelp og tilliten til barnevernet kan være lav. Komiteen mener det er avgjørende at det blir kjent hva barnevernet kan bistå med. Barnevernet bør arbeide med tillitsskapende arbeid rettet mot ulike minoritetsgrupper.

*Bydelens svar:*

Barnevernet har tilbud til bydelens skoler og barnehager om å delta på foreldremøter for å informere om barneverntjenesten. Barnevernet samarbeider tett med ressursgruppen for innvandrerkvinner for å skape større forståelse for barnevernarbeidet. Barnevernet deltar også jevnlig på informasjonsmøter i bydelens moskeer.

*Eldreomsorg*

*Komiteens flertall, medlemmene fra H, V og F, viser til verbalvedtak H36/2012, samt foreløpig utkwittering av dette i notat 216/2013 fra byråden for eldre til Helse- og sosialkomiteen. Disse medlemmer forutsetter at byrådet også i 2014 vil sørge for at intensjonene i verbalvedtaket og at bydelenes tildelingspraksis for sykehjemsplasser skal være ensartet og basert på medisinske- og sosialfaglige kriterier følges opp i bydelene.*

*Bydelens svar:*

Bydelen følger opp anbefalingene i verbalvedtaket og tilstreber ensartet praksis basert på medisinske- og sosialfaglige kriterier. I tillegg har HEL i hatt revisjon av avslagene til sykehjemsplass. Bydelen har foreløpig ikke mottatt rapport på resultat av dette, men vil følge opp resultatet om denne har kommentarer som skal føre til endring av dagens praksis.

## **6.2 MERKNADER FRA KOMMUNEREVISJONEN OG KONTROLLUTVALGET**

Ingen merknader