

ÅRSRAPPORT FOR 2014

BYDELSRUSKEN BYDEL ALNA

Terje Brønstad og Elin Algermissen



Oslo kommune

2014 har vært et, for oss, meget fruktbart år. Vi har ligget på et jevnt høyt nivå med antall deltakere og arbeidsoppgavene har vært mange, varierte og utfordrende.

Vi er 2 arbeidsledere og har hatt gjennomsnittlig 9 deltakere pr. dag gjennom hele året. Dette er noe vi forventer bedrer seg i 2015.

Målene for arbeidstreningsgruppa er fremdeles:

- **Utføre reelle, nyttige tjenester for bydelen på best mulig måte, og i henhold til HMS**
- **Bli kjent med, og utrede deltakerne, slik at vi på en bedre måte kan hjelpe dem videre ut i ordinært arbeid, praksis eller annet.**

Vi har fokusert på uteområder og avfallshåndtering, samt hatt en god del flytteoppdrag for bydelen. Disse jobbene har hjulpet oss med å synliggjøre eventuelle problemstillinger deltakerne våre har å jobbe med. Vi har sett at enkelte lett kunne ha stått i arbeid, at noen trenger og være hos oss en stund og at enkelte ikke er egnet til å stå i en ordinær jobb.

Det som gjør oss ekstra motiverte er når vi får deltakerne våre videre dit de skal. Om det er i jobb, praksisplass, kurs, skole, psykiatri eller til en varig tilrettelagt arbeidsplass føler vi at vi har gjort jobben vår.

I løpet av 2014 har vi fått ca. **22 %** videre ut.

Oppmøteprosenten i gruppa har ligget på ca. **83 %**, noe vi anser som veldig bra.

I løpet av 2014 har vi klippet nesten **500.000 kvm** gress, noe som tilsvarer en besparelse på minimum **kr. 350.000,-** for bydel Alna.

Vi har utført 170 flytteoppdrag for bydelen som tilsvarer utgifter for minimum **kr.850.000,-** og oppussing for ca. **kr. 50.000,-**.

I år har arbeidstreningsgruppa håndtert **52.300 kg avfall**, og av dette er over **17 tonn rent Ruskenavfall**. Dokumentasjon på dette kan ettersendes pr. mail hvis ønskelig.

Oppussing og vedlikehold

Arbeidstreningsgruppa har i år også hatt en del oppussing- og vedlikeholdsarbeid. Det har vært utebenker i svært dårlig forfatning, som vi har blåst liv i, spisebord i barnehager har blitt høvlet og lakkert og ser nye ut.





Et vippedyr som skulle kastes. En av deltakerne pusset den opp, og den ble forsvarlig montert på en annen lekeplass, til glede for andre barn.

Gjenbruk

På Furuset disponerer bydelsadministrasjonen et kjellerlokale til oppbevaring av forskjellig kontorrelatert inventar, alt fra skillevegger og dører, til stoler og permer.

Noe av dette har vi i bydelsrusken nå fått lov til å ta ansvaret for. Gjennom alle flytteoppdragene vi utfører for bydelen, kommer vi ofte over fullt brukbare kontormøbler som vi tar vare på.

Det begynner å bli kjent i bydelen, slik at når noen trenger møbler, ringer de oss.

I høst hadde vi oversvømmelse i kjelleren og nesten alt ble skadet av vannet og må kastes. For å fylle opp lageret igjen, er vi ofte innom «finn.no - gis bort».

Det er store mengder møbler som har vært tatt i gjenbruk i løpet av året, noe som også medfører store besparelser, ikke bare for bydelen men også globalt.



Gressklipping og søppelplukking



En undergang ved Trosterud får stelt seg



Et vanlig syn ved Alnelva i Maria Dehlis vei



Terminalveien



Samarbeid og fellesaksjoner

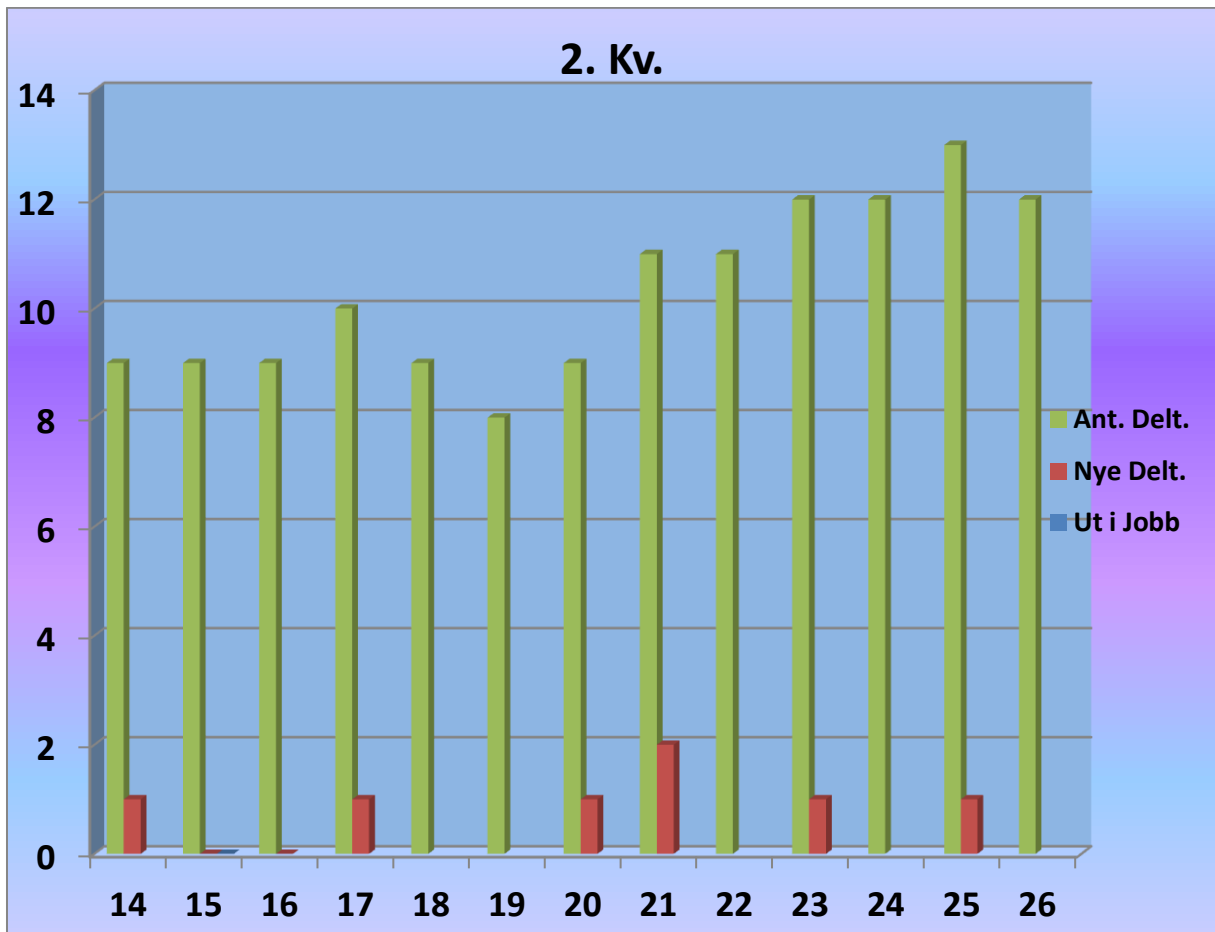
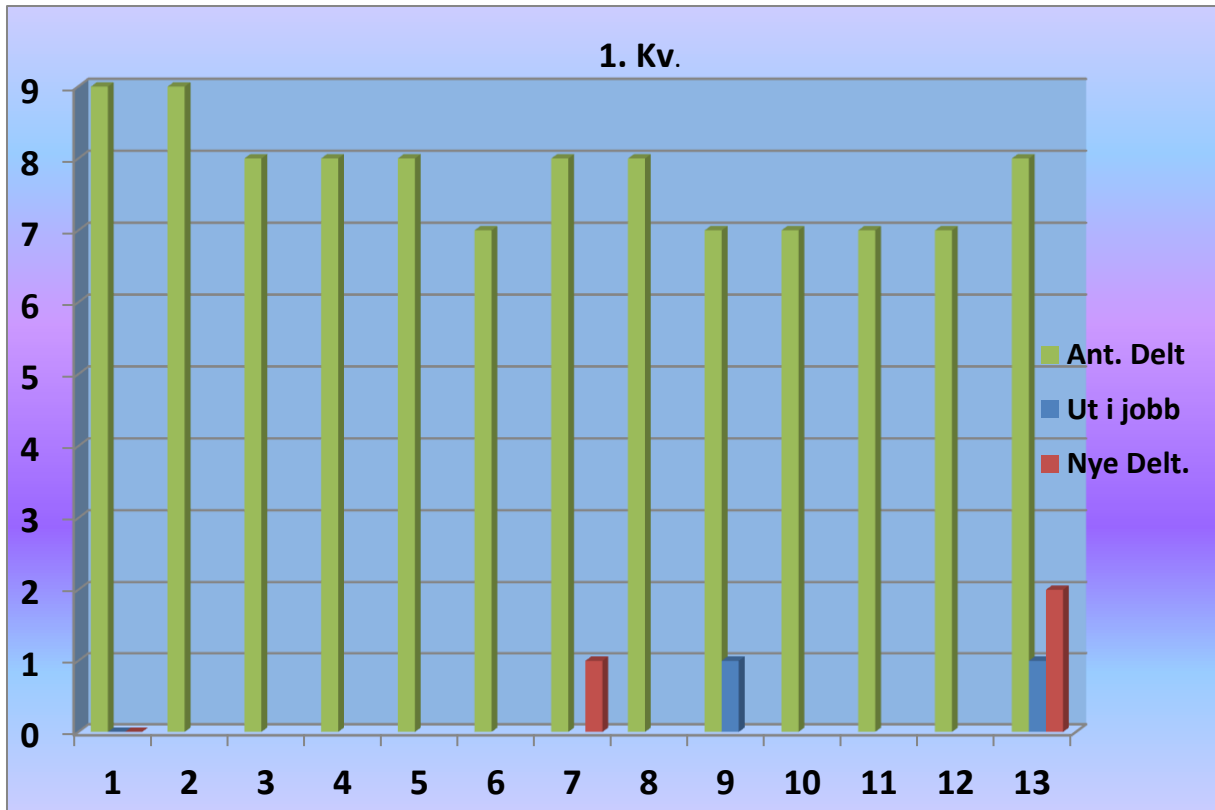
Vi har i år hatt 4 avtalte fellesaksjoner, en i hver bydel. Fellesaksjonene er noe vi gleder oss til, det er utrolig hva vi sammen klarer å utføre.

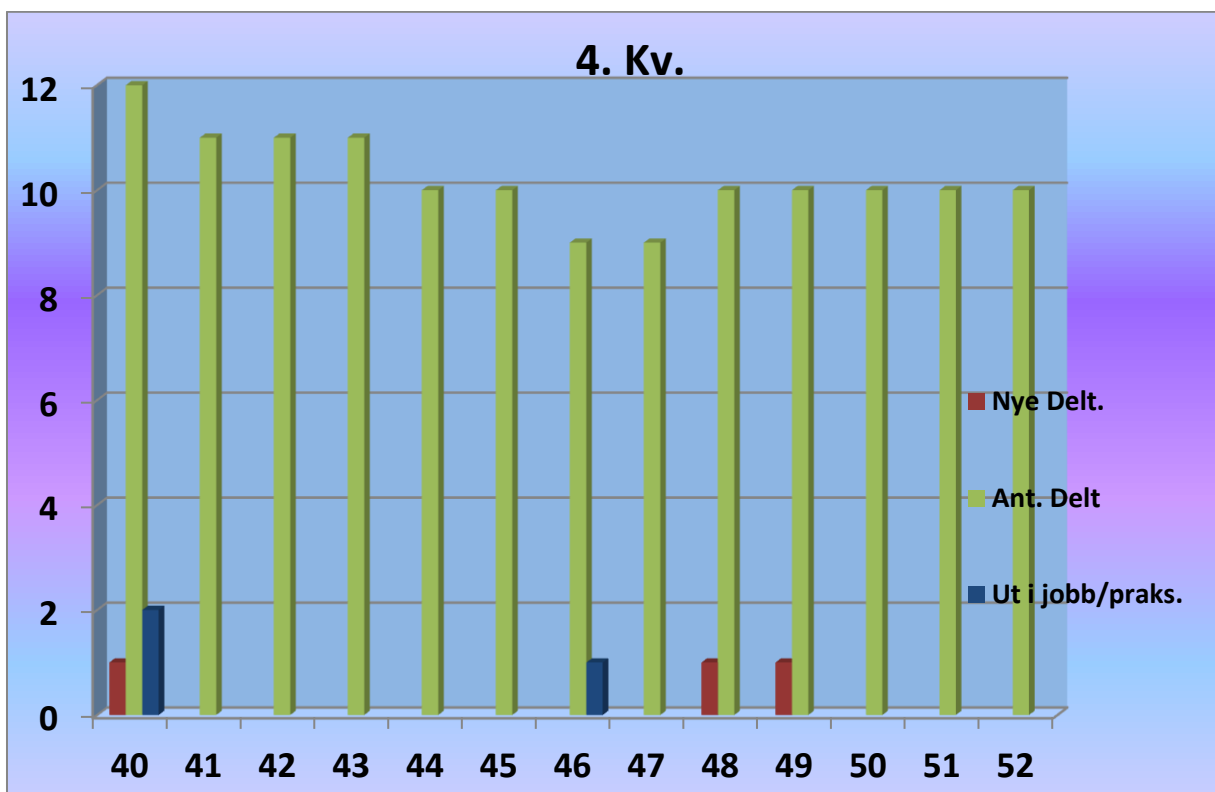
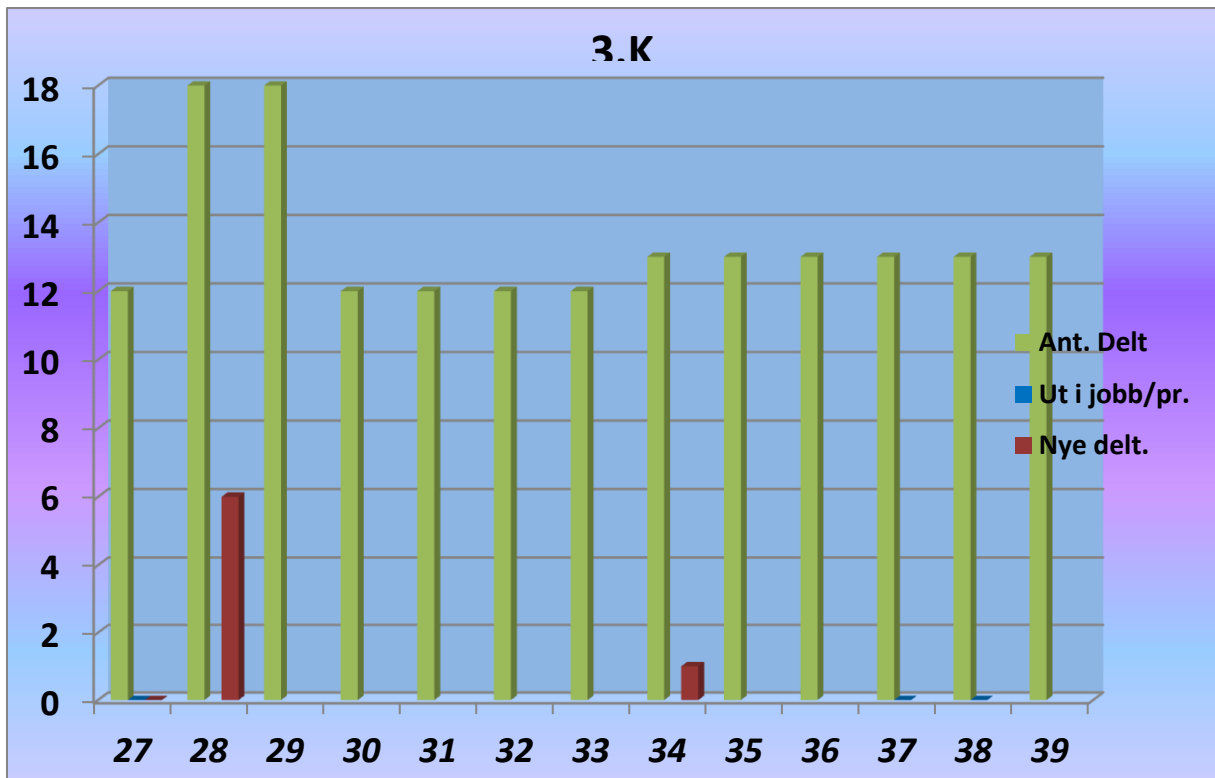
Vi har også hjulpet hverandre utenom fellesaksjonene, med flytteoppdrag og andre større områder som har blitt stelt.



Antall kvm gress klippet i bydel Alna i 2014

STED	CA. ANT.KVM	ANT. KLIPP	TOTALT ANT. KVM	KR. PR. KVM	CA. TOTAL PRIS
Grorud Tennisbane og barnepark	800	5	4000	kr 0,70	kr 2 800
P-plass / ballplass	500	2	1000	kr 0,70	kr 700
Ved Haugerud kirke	440	15	6600	kr 0,70	kr 4 620
Teisenparken	10000	15	150000	kr 0,70	kr 105 000
Youngslunden	10500	15	157500	kr 0,70	kr 110 250
Solkroken	900	15	13500	kr 0,70	kr 9 450
Gjestehuset	700	15	10500	kr 0,70	kr 7 350
Ved Furuset skole	1000	5	5000	kr 0,70	kr 3 500
Skateboardpark	1000	15	15000	kr 0,70	kr 10 500
Terminalveien	5000	2	10000	kr 0,70	kr 7 000
Ved Furuset kirke	950	15	14250	kr 0,70	kr 9 975
Teisen vest barnehage	800	15	12000	kr 0,70	kr 8 400
Trygve Nielsens vei	1200	15	18000	kr 0,70	kr 12 600
Jerikoveien / Rimi	1300	8	10400	kr 0,70	kr 7 280
Undergang Dr. Dedichens vei	1300	3	3900	kr 0,70	kr 2 730
T-bane undergang Jerikovn	1400	3	4200	kr 0,70	kr 2 940
Tveten Gård	3245	5	16225	kr 0,70	kr 11 358
Gransdalen/Vestre Haugen	250	2	500	kr 0,70	kr 350
Haugerud v/runde blokker	825	2	1650	kr 0,70	kr 1 155
Solvang s.hjem mot Ringveien	960	2	1920	kr 0,70	kr 1 344
Grorudveien / Gransdalen	1200	5	6000	kr 0,70	kr 4 200
Taxi Grorud jernbane st.	400	10	4000	kr 0,70	kr 2 800
TOTALT ANT.KVM KLIPPET	44670		466145		kr 326 302





Sommerjobbprosjekt

I sommer hadde vi også et kort og intenst samarbeid med ungdomsveiledere fra Nav Alna. I løpet av 1 uke klarte vi sammen å stable på plass et 2 ukers sommerjobbprosjekt for 6 ungdommer i alderen 17 til 21 år. Det ble søkt om lønnsmidler til ungdommen fra «Bymiljøetatens sommerjobbprosjekt».

Det var en svært hyggelig opplevelse som selvfølgelig krevde en del logistikk da vi plutselig hadde 18 deltakere å ta vare på, men ungdommene var veldig hyggelige og gjorde en fantastisk jobb. I løpet av de to ukene plukket de **1380kg** søppel langs fortau og turveier i bydelen.

Dette samarbeidet er noe vi ønsker og gjenta i 2015.

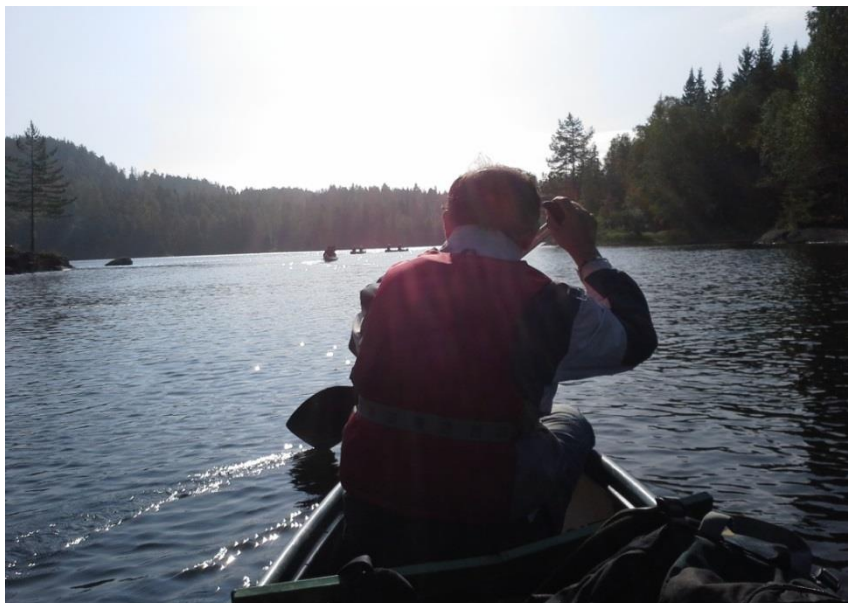
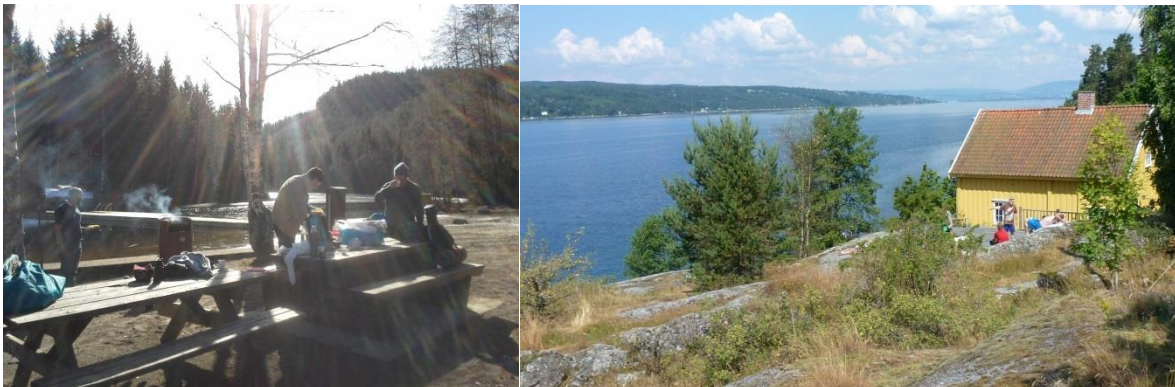


For at vi som arbeidsledere skal kunne gjøre en best mulig jobb med deltakerne, er det viktig at vi veileder og utfører de forskjellige arbeidsoppgavene sammen med våre deltakere og at vi har et godt samarbeid med Nav.

Det er i praktisk utførelse av arbeidet vi blir kjent med deltakerne og kan se hvordan de samarbeider, tar beskjeder, ansvar og utfører oppgavene de blir satt til. Vi observerer deres måte å omgå hverandre, hjelpe hverandre, initiativtaking og om de har evne til å se ting som må gjøres før de får beskjed om dette.

Det er også viktig å gi deltakerne opplevelser utenfor by-gryta. I naturen er atmosfæren annerledes enn den man vanligvis befinner seg i og man får nye opplevelser og man sosialiserer og samarbeider på en annen måte.

Vi har i år vært på dagstur til Mønevann, badetur til Bekkensten og på kanotur ved Losby.



Evaluering og utredning av deltakere i Bydelsrusken Alna 2014

Evalueringen og utredningen av deltakerne i Bydelsrusken i 2014, er basert på arbeidsledernes personlige observasjoner og samtaler med deltakerne over tid, erfaringer fra tidligere arbeidsplasser med samme type klientell og også i samarbeid med saksbehandlere fra NAV Alna.

Vi har i løpet av året hatt 23 deltakere på tiltak hos oss.

Av disse 23 mener vi 2 har såpass store utfordringer språkmessig sett, at det vil være vanskelig å stå i en ordinær jobb. De 2 har hatt kombinert norskkurs med praksis hos oss, uten at dette har hatt noen bedring.

Flere av deltakerne har i noen grad psykiske og/ eller sosiale vansker som kan gjøre det vanskelig å stå i en ordinær jobb uten oppfølging eller behandling. 2 av deltakerne ønsker vi profesjonell utredning av. 1/3 av deltakerne vi har hatt i løpet av dette året har/ har hatt problemer med rus og/ eller gambling.

Av de 23 deltakerne er 10 fremdeles i gruppa. Dvs. 6 deltakere har begynt etter sommeren.

Deltakere som er avsluttet:

- 5 Jobb/ praksisplass
- 1 varig tilrettelagt
- 6 Sluttet selv
- 1 Overført annen kommune

Hvordan blir 2015?

Det er tydelig at Rusken-konseptet har satt så tydelige spor i det politiske miljøet at det er ønskelig å videreutvikle bydelsrusken til å gjelde i alle bydelene i Oslo. Dette er gledelig, da det er mange mennesker som trenger en mellomstasjon hvor de kan bygge opp selvbilde og selvtillit og få en god dagsrytme, samt ferske referanser.

Målene for 2015 er:

- At deltakerne fremdeles skal være det viktigste for oss. Arbeidsoppgavene skal ikke gå på bekostning av det arbeidet vi kan gjøre for menneskene vi har hos oss.
- Vi ønsker og fortsette den gode trenden vi har lagt oss til med hardt arbeid og god og variert service. Det er hyggelig å utføre tjenester for forskjellige instanser i bydelen, holde parkene i orden og dalbunnen ren for søppel.
- Å få 15-18 % av deltakerne ut i praksis eller jobb.
- At oppmøteprosenten holder seg stabil eller øker.
- Fortsette samarbeidet med bydelene i Groruddalen, i form av fellesaksjoner og andre større oppgaver.