



Oslo kommune
Bydel Sagene

Saksframlegg

Saksmappe:
2014/752

Saksbehandler:
Atle Hillestad, tlf. 23 47 40 06

Dato: 08.01.2015
Arkivkode:
120.2

Saksgang

Utvalg	Møtedato
Arbeidsutvalget	02.02.2015
Bydelsutvalget	05.02.2015

Årsberetning 2014

Vedlagt følger årsberetning og årsstatistikk for 2014

Forslag til vedtak:

Årsberetning for Bydel Sagene for 2014 tas til etterretning.

BYDEL SAGENE

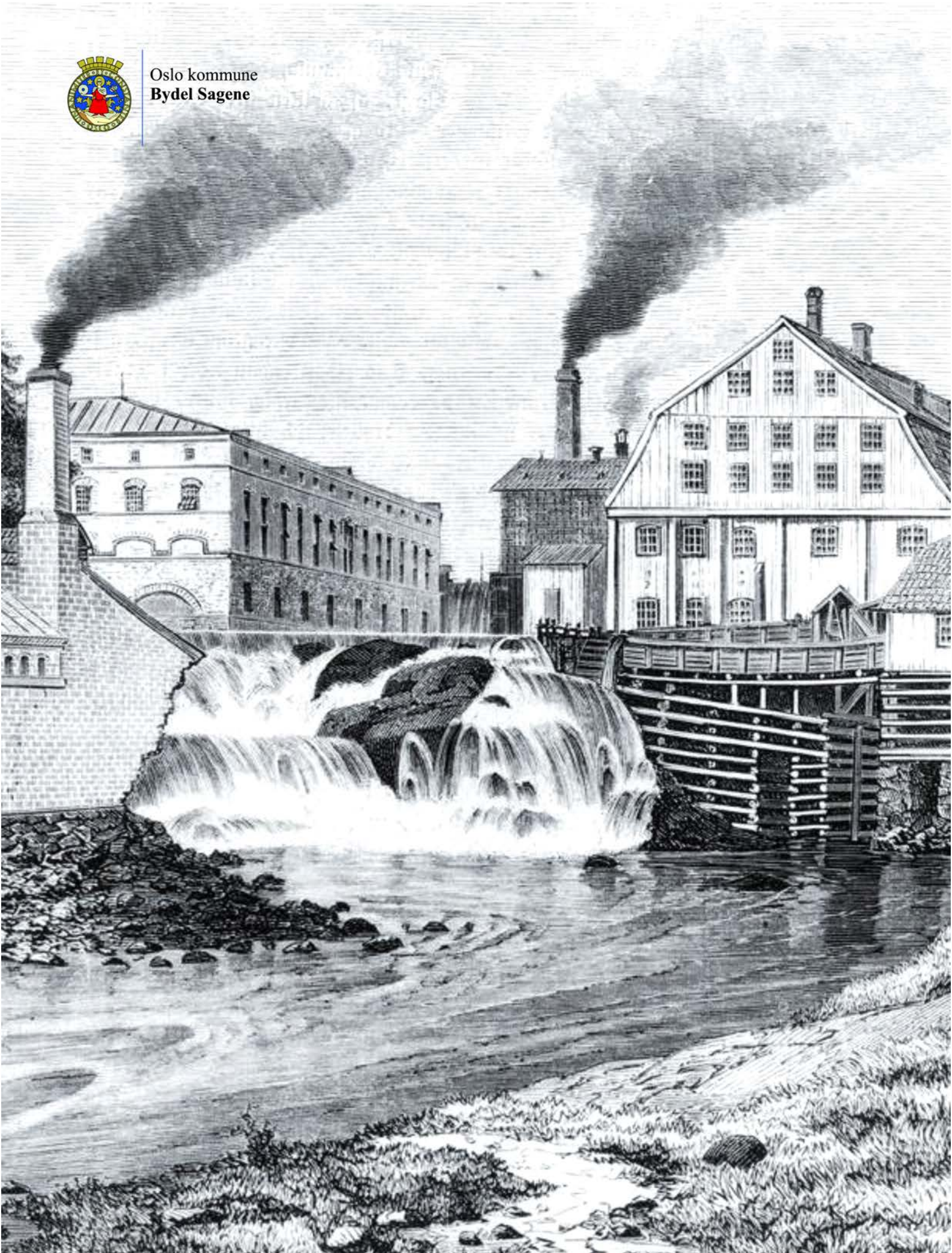
Marius Trana
bydelsdirektør

Godkjent og ekspedert elektronisk uten underskrift

Vedlegg: Årsberetning for 2014 for Bydel Sagene
 Årsstatistikk for 2014



Oslo kommune
Bydel Sagene



Årsberetning for 2014 fra Bydel Sagene



INNHOLDSFORTEGNELSE

PROTOKOLL FRA BU-MØTE 06.02.2015	4
1 INNLEDNING	5
2 SITUASJONSBEKRIVELSE	5
2.1 ORGANISASJON/BEMANNING	6
2.2 BEFOLKNINGSGRUNNLAG	7
2.3 OMFANG AV POLITISKE ORGANERS VIRKSOMHET	7
3 MÅL OG RESULTATER 2012	8
3.1 BYDELENS OVERORDNEDE MÅL OG OPPNÅDDE RESULTATER	8
3.1.1 Bydelens totale ressursinnsats – driftsregnskapet	8
3.1.2 Bydelens investeringer	8
3.1.3 Noter i regnskapet	9
3.1.4 Risikostyring og internkontroll	9
3.2 FUNKSJONSOMRÅDE 1: HELSE, SOSIAL OG NÆRMILJØ	10
3.2.1 Ansvarsområde	10
3.2.2 Hovedmål	10
3.2.3 Situasjonsbeskrivelse	11
3.2.4 Hovedoversikt økonomi FO1 - netto driftsutgifter	17
3.2.5 Måltall for tjenesteproduksjon	17
3.3 FUNKSJONSOMRÅDE 2 A: BARNEHAGER	18
3.3.1 Ansvarsområde	18
3.3.2 Hovedmål	18
3.3.3 Situasjonsbeskrivelse	18
3.3.4 Hovedoversikt økonomi F - 2 A - netto driftsutgifter	19
3.3.5 Måltall for tjenesteproduksjon	19
3.4 FUNKSJONSOMRÅDE 2 B: OPPVEKST	20
3.4.1 Ansvarsområde	20
3.4.2 Hovedmål	20
3.4.3 Situasjonsbeskrivelse	20
3.4.4 Hovedoversikt økonomi FO2B- netto driftsutgifter	23
3.4.5 Måltall for tjenesteproduksjon	23
3.5 FUNKSJONSOMRÅDE 3: PLEIE OG OMSORG	24
3.5.1 Ansvarsområde	24
3.5.2 Hovedmål	24
3.5.3 Situasjonsbeskrivelse	24
3.5.4 Hovedoversikt økonomi FO3 – netto driftsutgifter	27
3.5.5 Måltall for tjenesteproduksjon	27
3.6 FUNKSJONSOMRÅDE 4: ØKONOMISK SOSIALHJELP	28
3.6.1 Ansvarsområde	28
3.6.2 Hovedmål	28
3.6.3 Situasjonsbeskrivelse	28
3.6.4 Hovedoversikt økonomi FO4 – netto driftsutgifter	28
4 SÆRSKILT RAPPORTERING	29
4.1 TILTAK FOR FORBEDRET SERVICE OVERFOR BRUKERNE	29
4.2 SAKSBEHANDLINGSTID	29
4.3 HANDLINGSPLAN FOR MENNESKER MED FUNKSJONSNEDESETTELSE	30
4.4 TILTAK/AKTIVITETER I TRÅD MED OSLO KOMMUNES FOLKEHELSEPLAN	30
4.5 LIKESTILLINGSTILTAK RETTET MOT BYENS INNBYGGERE	31
4.6 RAPPORTERING INNEN HR-OMRÅDET OG HELSE, MILJØ OG SIKKERHET (HMS)	31
4.7 FORVALTNING AV KUNSTVERK I OSLO KOMMUNES VIRKSOMHETER	34
4.8 REKRUTTERING AV LÆRLINGER	34
4.9 GJELDSOFFERASSISTANSE	34
4.10 SPRÅKSTIMULERENDE TILTAK FOR BARN I FØRSKOLEALDER	34
4.11 VIKARBRUK I BARNEHAGER	35
4.12 NORSKOPPLÆRING FOR ANSATTE I BARNEHAGENE	35
5 UTARBEIDELSE AV OSLO KOMMUNES MILJØ- OG KLIMARAPPORT 2013	35

		3
6	OPPFØLGING AV VERBALVEDTAK OG FLERTALLSMERKNADER.....	36
6.1	UTKVITTERING AV BYSTYRETS VERBALVEDTAK OG MERKNADER	36
6.2	MERKNADER FRA KOMMUNEREVISJONEN OG KONTROLLUTVALGET.....	38
6.3	UTKVITTERING AV BU-VERBALVEDTAK BUDSJETT 2014.....	39

Forsidebilde: (Foto: Bydel Sagene/Leif Gjerland)

PROTOKOLL FRA BU-MØTE 06.02.2015

(avskrift)

BU 15/2**Årsberetning 2014**

1 INNLEDNING

Årsberetningen for 2014 gir grunnlaget for et hovedinntrykk av driften i Oslo kommune Bydel Sagene. Årsberetningen for 2014 er en administrativ rapportering og vurdering av driftsåret 2014. Bydelsutvalget i Bydel Sagene vil bli forelagt årsberetningen til sitt møte i februar 2015 til behandling og uttalelse.

Tjenesteansvar

Bydelen har primært ansvaret for å sørge for følgende tjenester til bydelens innbyggere -

- Sykehjems- og aldershjemsplasser
- Hjemmesykepleie og praktisk bistand i hjemmet
- Sosialhjelp (inkl. tildeling av kommunale boliger, råd og veiledning)
- Helsestasjonstilbud
- Barnehageplasser
- Dagtilbud til eldre og funksjonshemmete
- Eldresentertilbud
- Fritidstilbud til barn og unge
- Barneverntjenester.
- Kommunal helsetjeneste

Bydelen gir økonomisk støtte til kultur- og frivillighetstiltak og finansierer vedlikehold av bydelens parker og grøntområder.

2 SITUASJONSBEKRIVELSE

Bydelens virksomhet påvirkes sterkt av raske demografiske endringer. Antall eldre reduseres mens antall barn og unge øker. Bydelens tjenesteproduksjon er i kontinuerlig omstilling for å kunne tilpasse seg aktuell situasjon.

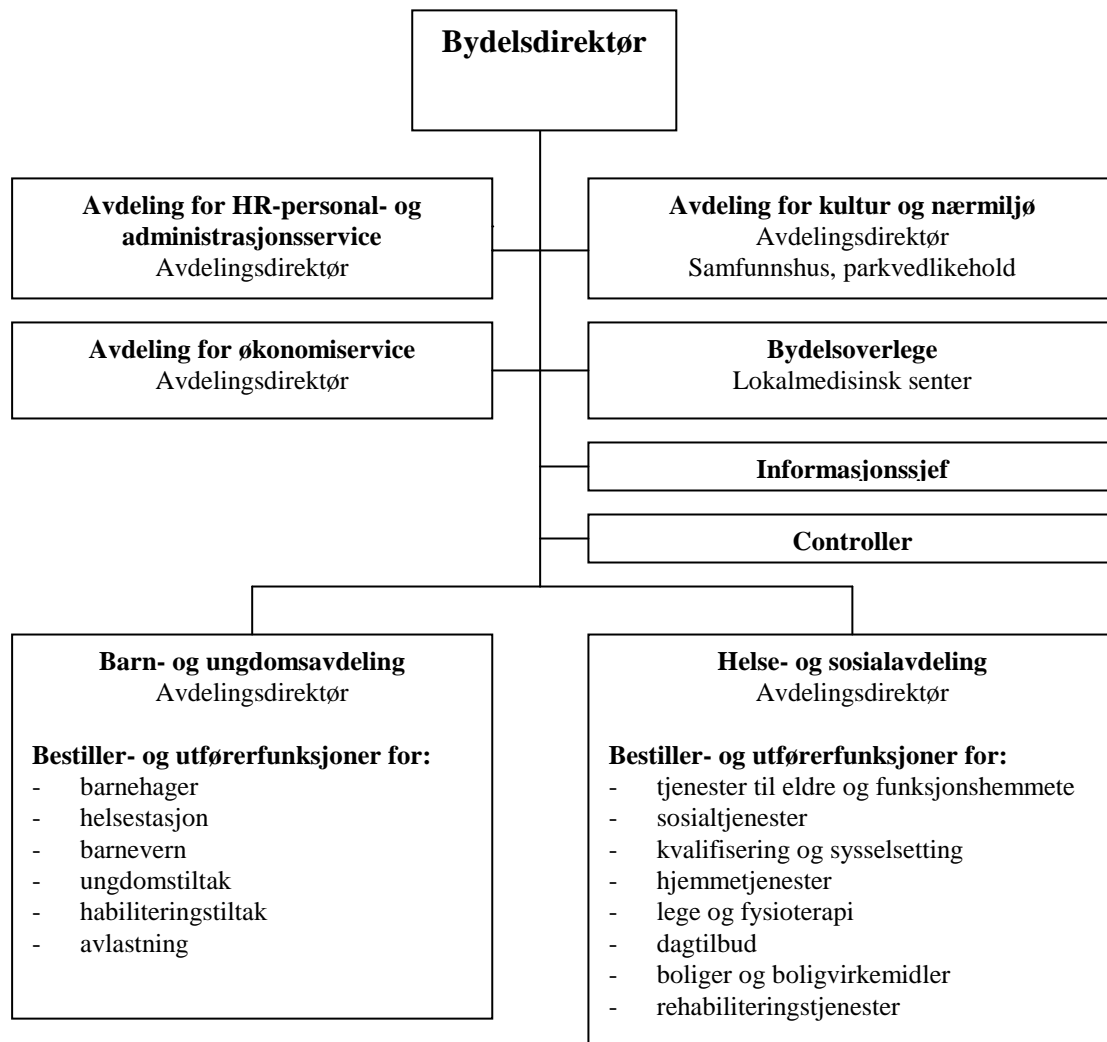
Bydelen har på denne bakgrunn utarbeidet ny strategisk plan. Planen ble vedtatt av Bydelsutvalget i juni. For å møte utfordringene som skisseres i planen, er det igangsatt en omfattende organisasjonsgjennomgang. Denne vil bli fullført våren 2015.

Bydelens regnskap viser et merforbruk på 1,5 millioner etter at merforbruket fra 2013 på 13,8 millioner er dekket inn. Etter to år med økende merforbruk, innebærer dette at bydelens økonomi igjen er i balanse og at bydelen har gjenvunnet noe økonomisk handlingsrom. Resultatet er oppnådd etter omfattende kostnadsuttak og omstillinger i tjenesteapparatet samt god økonomioppfølging og -disiplin.

Generelle rammekutt og demografiske endringer gjør at nye omstillinger må påregnes de nærmeste år. Bydelen vil derfor fortsatt prioritere forebyggende arbeid og lavterskeltilbud. Tiltakene Familiens Hus og Fleksibelt oppfølgingsteam ble etablert i 2014 og vil bli videreutviklet. Tverrfaglig fattigdomssatsing, forebyggende bomiljøtiltak, hjemmerehabilitering og velferdsteknologi vil også være prioriterte oppgaver kommende år.

2.1 ORGANISASJON/BEMANNING

Figur: Organisasjon



Tabell: Ansatte – Årsverk

	01.01.2014	31.12.2014	Endring
Ansatte	1 167,00	1 177,00	10
Årsverk	965,87	939,68	-26,2

*Rapport vedrørende antall ansatte er tatt direkte ut av HR-system og kan være noe usikre.

2.2 BEFOLKNINGSGRUNNLAG

Befolkningsutvikling	01.01.2011	01.01.2012	01.01.2013	01.01.2014	Andel av bef. i Oslo pr. 01.01.2013	Andel av bef. i Oslo pr. 01.01.2014
0 år	789	781	782	822	0,13 %	0,13 %
1-2 år	1 143	1 130	1 176	1 227	0,19 %	0,19 %
3-5 år	1 016	1 059	1 088	1 138	0,17 %	0,18 %
6-12 år	1 223	1 266	1 335	1 433	0,21 %	0,23 %
13-17 år	652	666	656	726	0,11 %	0,11 %
Sum 0-17 år	4 823	4 902	5 037	5 346	0,81 %	0,84 %
18-24 år	3 126	3 352	3 645	3 666	0,58 %	0,58 %
25-66 år	24 932	25 472	26 046	27 187	4,17 %	4,28 %
67-79 år	1 341	1 424	1 514	1 657	0,24 %	0,26 %
80-89 år	684	638	592	552	0,09 %	0,09 %
90 år +	249	242	242	238	0,04 %	0,04 %
Sum 67 år +	2 274	2 304	2 348	2 447	0,38 %	0,39 %
Sum bydel	35 155	36 030	37 076	38 646	5,94 %	6,09 %
Herav innvandrere*	5 716	5 865	6 027	6 188		
OSLO	599 338	613 384	624 072	634 559		

*) Innvandrere er definert som personer med bakgrunn fra land utenom vestlige land iht. SSB's definisjon.

2.3 OMFANG AV POLITISKE ORGANERS VIRKSOMHET

	2013		2014	
	Møter	Saker	Møter	Saker
POLITISK UTVALG				
Bydelsutvalg	8	48	8	79
Arbeidsutvalg	9	43	9	39
Barn- og ungekomiteen (BUK)	7	29	8	29
Kultur- og nærmiljøkomiteen (KNK)	8	64	8	45
Helse- og sosialkomiteen (HOS)	7	42	8	41
TOTALT	39	226	41	233
BRUKERUTVALG				
Eldreråd	7	27	8	26
Råd for funksjonshemmede (RFF)	7	28	8	25
Barne- og ungdomsrådet (BUR)	8	15	8	21
Tilsynsutvalg alders- og sykehjem	11	11	4	9
Tilsynsutvalg hjemmetjenester	2	2	2	2
TOTALT	35	83	30	83

3 MÅL OG RESULTATER 2012

3.1 BYDELENS OVERORDNEDE MÅL OG OPPNÅDDE RESULTATER

3.1.1 Bydelens totale ressursinnsats – driftsregnskapet

Tabell 0.1 Brutto driftsutgifter i 1000 kr.

Brutto driftsutgifter	Regnskap 2013	Oppr. Budsjett 2014	Regulert budsjett 2014	Regnskap 2014	Avvik reg.bud/regnskap 2014
Funksjonsområde 1	178 305	210 198	163 028	177 951	-14 923
Funksjonsområde 2A	413 486	412 040	433 756	454 090	-20 334
Funksjonsområde 2B	163 203	148 435	154 823	163 992	-9 169
Funksjonsområde 3	494 451	447 831	476 133	510 669	-34 536
Sum brutto utgifter, drift	1 249 445	1 218 504	1 227 740	1 306 702	-78 962
Funk.omr. 4, sosialhjelp og kvalifiseringsprogram (brutto utg.)	120 341	113 207	119 907	125 906	-5 999
Sum brutto utgift + sosialhjelp	1 369 786	1 331 711	1 347 647	1 432 608	-84 961

Tabell 0.1 B Netto driftsutgifter i 1000 kr.

Netto driftsutgifter	Regnskap 2013	Oppr. Budsjett 2014	Regulert budsjett 2014	Regnskap 2014	Avvik reg.bud/regnskap 2014
Funksjonsområde 1	106 246	154 442	113 007	110 382	2 625
Funksjonsområde 2A	345 173	352 336	392 545	381 611	10 934
Funksjonsområde 2B	150 386	143 475	149 101	147 323	1 778
Funksjonsområde 3	409 621	382 317	408 890	416 949	-8 059
Sum netto utgifter, drift	1 011 426	1 032 570	1 063 543	1 056 265	7 278
Funk.omr. 4, sosialhjelp og kvalifiseringsprogram (netto utg.)	107 485	105 270	111 970	114 252	-2 282
Sum netto utgift + sosialhjelp	1 118 911	1 137 840	1 175 513	1 170 517	4 996

3.1.2 Bydelens investeringer

I	II	III	IV	V	VI	VII	VIII	IX	X
Prosjektnavn	Prosjekt-nummer	Arts-grupper	Bystyre-vedtatt ferdig (kv/år)	Faktisk/forventet ferdig (kv/år)	Dok 3 2014	Regulert budsjett 2014 (inkl. y.disp- fra 2013)	Regnskap 2014	Avvik (VII-VIII)	Kommentarer/årsak til avvik
Haarklaus plass-Møteplass	11002400	230		3. kvartal 2015	240 000	880 000	602 463	277 537	
Bjøløsenparken, Bjøløsenbanen mm	11403800	230		3. kvartal 2015		640 000	12 300	627 700	
Barnehager inventar og utstyr 2012	10506903	208			118 000	118 000	118 139	-139	
Sum kap.003 og 271					358 000	1 638 000	732 902	905 098	

* Budsjett- og regnskapstall skal kun være sum finansieringsbehov, dvs. sum artsgruppene 000-599

3.1.3 Noter i regnskapet

Driftsresultat for funksjonsområdene vises av følgende tabell i hele 1000 kr

I	II	III	IV (II-III)	V	VI (IV-V)
Funksjons- område	Regulert budsjett	Forbruk	Avvik nominelt	Øremerkete midler	Avvik reelt
FO1	113	110	3	1	2
FO2A	393	382	11	0	11
FO2B	149	147	2	1	1
FO3	409	417	-8	4	-12
FO4	112	114	-2	1	-3
Kap 003	1176	1171	5	6	-1

3.1.4 Risikostyring og internkontroll

Bydelen har nedsatt en gruppe med representasjon fra ledelsen og de mest utsatte tjenesteområdene som har utarbeidet en risikoanalyse om mulige økonomiske uregelmessigheter. Analysen oppdateres 1 – 2 ganger per år og følges opp på avdelingsnivå. Bydelens controller utarbeider regelmessig rapporter om anskaffelsesaktiviteter. Rapportene legger fram for bydelsdirektør og ledergruppe.

3.2 FUNKSJONSOMRÅDE 1: HELSE, SOSIAL OG NÆRMILJØ

3.2.1 Ansvarsområde

Helse- og velferdstjenester i bydelen

Tilskudd til fysioterapeuter, fastleger, Lokalmedisinsk senter, Frisklivsentral, Enhet for fleksible tjenester, NAV Sagene sosialtjeneste, økonomisk sosialhjelp og Utviklingscenteret.

Enhet for bærekraft

Sagene samfunnshus, Lokale parker og utleie av kommunal grunn, Bærekraftig nærmiljøutvikling, Miljøfyrtårnsertifisering og Grønne midler.

Kultur og frivillighet

Ansvarsområdet Kultur og frivillighet er forankret i bydelens strategiske plan (punktene 1 og 3) og i bydelens kulturstrategi og omfatter

- stimulere bydelens frivillige sektor gjennom tilrettelegging og samarbeid, og ved aktiv bruk av frivillighets- og kulturmidler
- samarbeid med byens og bydelens kulturliv for å skape gode kulturtilbud for bydelens befolkning
- ivareta og formidle bydelens lokalhistorie og kulturminner

3.2.2 Hovedmål

Helsetjenester

Helsetjenestens tilbud skal være helhetlige og brukerorienterte. Folkehelsearbeidet skal bidra til å forebygge helsesvikt, fremme helse og gi grunnlag for å målrette helsetjenesten og planarbeidet i bydelen.

Sosialtjenester

Bedre levekårene for vanskeligstilte, bidra til sosial og økonomisk trygghet, slik at den enkelte får mulighet til å leve og bo selvstendig, fremme overgang til arbeid, sosial inkludering og aktiv deltakelse i samfunnet. Barn og unge og deres familier skal få et helhetlig og samordnet tjenestetilbud.

Enhet for bærekraft

- Styrke miljøeffektiviteten i bydelsforvaltningen
- Tilrettelegge for nettverk og koordinere aktiv samhandling mellom befolkningen, frivillige organisasjoner, nærmiljøets institusjoner og lokale beslutningstakere for å styrke samhandlingen med forvaltningen og utvikle gode nærmiljøer.
- Parkforvaltning: utvikle bydelens 21 lokale parker slik at bydelens innbyggere har tilgang til et godt rekreasjonstilbud.
- Drifte Sagene samfunnshus for bydelens befolkning i alle aldre; særlig de tilknyttet miljø og nærmiljø saker.

Kultur og frivillighet

- Bidra til å utvikle og bibeholde et godt nærmiljø, sosialt og kulturelt, i samarbeid med frivillige organisasjoner, offentlige & private institusjoner, og med næringslivet
- Bidra til å skape gode opplevelser, tilhørighet og trygghet for bydelens innbyggere, samt styrke innbyggernes egenaktivitet, samhandling og sosiale relasjoner
- Tilrettelegge for et attraktivt kultur- og fritidstilbud i bydelens kulturarenaer; åpne og tilgjengelige for alle brukergrupper

3.2.3 Situasjonsbeskrivelse

Ved etablering av Enhet for fleksible tjenester ble til sammen 15,5 stillinger overført fra sosial- og bomiljøtjeneste, søknadskontor- og rehabiliteringstjeneste, hjemmetjeneste og enhet for tilrettelagte tjenester. Opprettelsen av enheten var et felles løft fra bydelens helse- og sosialtjenester for å ha fokus på og kunne yte tjenester til en målgruppe som opplevdes av alle bydelens tjenester som vanskelig tilgjengelige i forhold til å motta adekvat bistand.

2014 kjennetegner året for tverrfaglig samarbeid innad i helse- og sosialavdelingen - på tvers i bydelen mellom tjenester og avdelinger og i forhold til samarbeidspartnere både i kommunen og til spesialisthelsetjenestene.

Sosialtjenesten i NAV

Økonomisk sosialhjelp

Antall brukere som mottar sosialhjelp økte med 5 % fra 1777 i 2013 til 1869 i 2014. Viktigste årsaker var innstramning og bedre kontroll i statlige ytelser som overgangsstønning og arbeidsavklaringspenger. I tillegg kommer økte boligpriser, et strammere arbeidsmarked for ufaglærte og en forsinket omregning av kommunal bostøtte.

Tabellen nedenfor viser hvordan aktive brukere i sosialtjenesten fordeler seg på ulike helse- og rusrelaterte utfordringer 2. tertial 2014.

Tabell-Aktive brukere i sosialtjenesten

Aktive brukere i sosialtjenesten pr 2. tertial 2014 ⁽¹⁾	Rus- mis- bruk	Psy- kisk helse	Soma- tisk helse	Ikke helse- rela- tert	SUM	Hvor- av Sosial- hjelp ⁽²⁾	Hvor- av LAR ⁽³⁾	Hvor- av Forva- ltning
Mottaksseksjon	47	106	111	164	347	114	5	9
Kvalifisering og arbeidsseksjon	51	265	280	338	742	221	0	116
Oppfølging rus og psykiatri	357	428	224	8	489	124	92	176
Kun Forvaltning - ikke sosialhjelp	137	219	127	16	292	0		292
Sum brukere i seksjonene med nevnte problemer	592	1 018	742	526	1 870	459	97	593

1. Enkelte brukere er registrert med flere problemområder
2. Antall i legemiddelassistert rehabilitering
3. Hvorav antall med tiltaket forvaltning

NAV Sagene stat og kommune

Felles publikumsmottak fungerer godt og det har i 2014 vært et spesielt fokus på sikkerhet og beredskap i publikumsmottaket.

Økonomioppfølging, økonomirådgivning og forvaltning

Det er nå 580 brukere som får forvaltet sin trygd av 6 ansatte forvaltere i sosialtjenesten og 1 på søknadskontoret. Tiltaket bidrar vesentlig til å holde sosialhjelpsutgiftene under kontroll og er en viktig stabiliseringsfaktor i brukernes liv.

Arbeid, kvalifisering, rehabilitering og helseavklaring

Utviklingssenteret følger opp brukerne i forhold til kvalifisering og arbeid, avklaring av helse og avklaring av trygderettigheter. Antallet brukere har økt med 120 brukere i 2014.

Tabell -Antall deltakere, tiltak og resultat Utviklingssenteret

Antall deltakere, tiltak og resultat Utviklingssenteret	Resultat 2010	Resultat 2011	Resultat 2012	Resultat 2013	Resultat 2014
Utredning/oppfølging	246	300	364	430	401
Opplæring/norskopplæring - kommunal praksis	130	143	170	182	260
Statlige arbeidsmarkedstiltak	168	150	129	127	169
Sum under utredning kvalifisering	544	593	663	739	830
Utnotert arbeid/selvhjelpen/blitt borte	118	157	176	216	275
Avklart for trygdeytelser	175	159	209	193	142
Tilbakeført sosialkontor	94	18	21	31	47
Flyttet	60	60	47	64	66
Sum utnotert	468	468	453	504	530
Sum brukere i alt	996	1 061	1 116	1 243	1 360

Introduksjonsprogrammet

Introduksjonsprogrammet hadde pr. desember 46 deltakere med snitt på 45 deltakere gjennom året. Det er en økning i forhold til tidligere år og skyldes flere familiegjenforeninger og brukere som flytter fra andre bydeler til Oslo.

Kvalifiseringsprogrammet

Måltallet var 148 deltakere i 2014. Snittet for 2014 er 143 deltakere. De fleste kommer over i arbeid eller går videre i kvalifisering. Mange har helseutfordringer og innvilges AAP (arbeidsavklaringspenger) og tilbys videre oppfølging ved avsluttet program.

Jobbsjansen

IMDI har i 2014 gitt tilskudd til kvalifisering av 65 innvandrere i alder 18 -55 år, som ikke har tilknytning til arbeidslivet. Hjemmeværende innvandrerkvinner, eneforsørgere med overgangsstønad og ungdom er prioritert.

Barnefamilier og ungdom

NAV har også i 2014 hatt et stort fokus på arbeid med barnefamilier. NAVs familieteam har spesialisert seg på tiltak for hele familien .

Det er ved årsskiftet 80 unge som mottar sosialhjelp, 161 ungdom under oppfølging og 210 unge med arbeidsavklaringspenger, samt ungdom som følges opp i ulike kvalifiseringstiltak.

Ungdommene får tett oppfølging av NAVs ungdomsteam og det tverrfaglige oppfølgingsteamet hvor også politi og videregående skole er representert.

Oppfølging av familier med sosialhjelp er samlet på fire saksbehandlere på sosialkontoret, for å sikre at begge ektefeller får tilbud om kvalifisering eller avklaring av trygderettigheter og at barna følges opp i forhold til barnehage og SFO. I alle søknader om sosialhjelp fra familier med barn tas det en individuell vurdering av familiens faktiske inntekter og utgifter opp mot de veiledende normene for sosialhjelp. I vurderingen vektlegges bl.a. antall barn i familien, faste utgifter til barnehage, aktivitetsskole og fritidsaktiviteter.

STYRK-prosjektene - statlig tilskudd til kommunale rustiltak og statlige samhandlingsmidler

STYRK-prosjektet er delfinansiert med statlige tilskudd til kommunale rustiltak. Målsettingen er at alle langtidsmottakere av sosialhjelp skal få kartlagt helse og rusrelaterte utfordringer med sikte på avklaring av trygderettigheter og riktige helse-, kvalifiserings- og omsorgstiltak. Nytt av 2014 er statlige samhandlingsmidler til helseavklaring og oppfølging av vanskeligstilt ungdom.

Boligvirkemidler

Tabell- Boligvirkemidler – antall saker per år

	Resultat 2012	Resultat 2013	Resultat 2014	Måltall 2015
Antall søknader etableringslån	217	242	206	220
Antall tildelinger av etableringslån	57	72	64	70
Antall innvilgede utbedringstilskudd	19	9	14	10
Antall personer innvilget bostøtte	3 551	3 487	3 597	3 550
- herav statlig bostøtte	2 144	2 101	2 157	2 100
- herav kommunalt boligtilskudd	482	508	559	500
- herav bostøtte kommunale boliger	925	878	881	950

Kommunale boliger

Bydelen har fortsatt flest kommunale boliger i Oslo med over 2 300 kommunalt disponerte boliger, inklusive omsorgsboliger og Omsorg+. Boligbygg har i 2014 seksjonert og etablert et boligsameie i Nordkappgata 21-31 («Portalgården») og Sandakerveien 58. Beboerne ble tilbudt å kjøpe boligen de selv leier til en redusert pris. Det var kun 1 husstand som benyttet seg av dette tilbudet.

Bydelen har fått ytterligere 68 kommunale boliger i 2014 da Oslo kommune kjøpte et større antall boliger fra OBOS. Bydelen har nå inngått et formelt samarbeid med Boligbygg for utarbeiding av felles strategisk plan for utvikling boligmassen de neste årene.

Bo og nærmiljøarbeid

Boligmiljøteamet har et tett samarbeid med Boligbygg, politi, Leieboerforeningen, ungdomstjenesten, Sagene kultur og nærmiljøsentere (SKAS), SAIFF og andre frivillige med sikte på levekårsforbedringer i bo- og nærmiljø. Det siste året har det vært stor aktivitet i tilknytning til leksehjelp og Nærmiljøskolen. Den vedtatte tverrfaglige områdesatsingen på Søndre Åsen hvor storparten av de kommunale boligene i bydelen ligger, er kommet godt i gang.

Enhet for fleksible oppfølgingstjenester

Det ble i 2014 opprettet en ny enhet; Enhet for fleksible tjenester (EFT). Fra 01.09.2014 ble ansvaret for tjenestetilbudet til personer med psykiske helseproblemer overført til EFT og enheten består i dag av fleksibelt oppfølgingsteam (FOT), bemannede boliger i Vøyensvingen 22, Maridalsveien 244 og Kyrre Greppsgate 3, samt Vøyensvingen aktivitetssenter.

Fleksibelt oppfølgingsteam (FOT) ble etablert våren 2014. Teamet ble etablert for å gi en tilpasset og helhetlig tjeneste til brukere som har rus- og/eller psykisk helseproblematikk, annen sammensatt problematikk, og som har problemer med å ta imot eller unndrar seg tjenester. Tjenestene som ytes i teamet er psykisk helsearbeid, praktisk bistand og opplæring (herunder bo-oppfølging) og hjemmesykepleie. Det er et mål for enheten å kunne yte samtlige tjenester rundt bruker, slik at tjenestene både er og oppleves som koordinerte, sømløse og helhetlige. Teamet ivaretar tjenestene som gis i nyetablerte HP-13, Haarklousplass 13 (tidligere Nordkappgata 23) som er et nærmiljø-treffsted, og Holmestrandgata 1 som er bolig for brukere med rusproblematikk, etablert i samarbeid med Boligbygg.

Enheten har hatt 2 større prosjekter i løpet av 2014, forprosjekt FACT og prosjekt for å styrke det kommunale rusarbeid:

Forprosjekt FACT

FACT (Fleksibelt aktiv oppsøkende behandlingsteam) er metode og en modell hvor kommune og sykehus danner et felles team sammen for å gi mennesker med alvorlig psykisk lidelse et bedre

tilbud og behandling. Bydelen har initiert et samarbeid med Josefinegate DPS om oppstart av forprosjekt FACT i 2015. Prosjektet er en samhandlingsmodell som finansieres gjennom midler fra Helsedirektoratet.

Prosjekt styrking av kommunalt rusarbeid:

Det er påbegynt en styrking av rusfeltet og Holmestrandgata 1. Antall årsverk er økt fra 1 til 4 i 2014. Stillingene er knyttet mot NAV – sosialtjenestens klienter primært, med mål om reetablering i bydel, enten i Holmestrandgata 1, eller i selvstendig kommunal bolig avhengig den enkelte brukers behov for oppfølging og bistand.

Rusomsorg

Bydelen har jevnlig kontakt med omkring 600 brukere med rusrelaterte problemstillinger. De fleste av disse har enten oppfølging fra bydelens sosialtjeneste eller fleksibelt oppfølgingsteam (FOT). Over 300 brukere med rusproblematikk har avtale om frivillig forvaltning. På Utviklingssenteret gis brukere tilbud om helsetiltak, kvalifiserings- og aktiviseringstiltak samt avklaring av helse og trygderettigheter. Utviklingssenteret tilbyr lokale praksisplasser med arbeidsevneutprøving.

Bydelen har i 2014 etablert lavterskel treffsted på Haarklous plass (HP 13) og 10 brukere har i 2014 fått leilighet i Holmestrandgata 1. Det er ca. 140 brukere som i løpet av 2014 har hatt opphold i Velferdsetatens institusjoner og ca. 40 innleggelser i tverrfaglig spesialisert rusbehandling. Bydel Sagene har 145 personer i LAR, av disse er det 116 som får oppfølging av sosialtjenesten.

Tabell – nøkkeltall Funksjonsområde 1 og 4

Nøkkeltall for: Funksjonsområde 1 og 4 - Helse, sosial og nærmiljø (EST)	Resultat 2011	Resultat 2012	Resultat 2013	Resultat 2014
Antall mottakere av økonomisk sosialhjelp	1 931	1 780	1 777	1 869
Antall deltakere i kvalifiseringsordning pr 31.12.	145	158	154	147
Antall deltakere i introduksjonsordning pr 31.12.	33	48	38	46
Andel sosialhjelpsmottakere 25-66 år i forhold til innbyggere 25-66 år	6,5	6,1	5,8	5,9
Andel sosialhjelpsmottakere 18-24 år i forhold til innbyggere 18-24 år	6,9	6	6,3	6,1
Gjennomsnittlig br utbetalt stønad til sosialhjelp pr. mottaker (stønad + lån)	41 179	44 952	45 064	46 780
Gjennomsnittlig stønadslengde økonomisk sosialhjelp (måneder)	5,2	4,8	4,8	4,7
Gjennomsnittlig stønadslengde økonomisk sosialhjelp - mottakere 18-24 år	4,7	4	4,6	4,7
Andel mottakere med sosialhjelp som hovedinntektskilde	44	40	39	40
Andel sosialhjelpsmottakere med stønad i 6 måneder eller mer	34	36,9	38,8	34,5

Sagene samfunnshus

- Innføring av elektroniske driftsløsninger
- Fysiske forbedringer for økt tilgjengelighet for bydelens mangfoldige organisasjonsliv og beboere
- Subsidiering ved samarbeid med andre for å fungere som møteplass for miljønettverk og organisasjoner
- Utarbeidet økt gratis kulturtilbud til småbarnsfamilier på samfunnshuset og på Søndre Åsen.

Sagene samfunnshus har hatt om lag 65 000 besøk på ca. 2500 små og store arrangementer samt over 100 000 besøk i kafeen. Funksjonen som møteplass for kulturopplevelser for barn og familier har blitt styrket ved at besøket på barnas kulturhelg har økt med over 40 % til nærmere 6 000. Billettinntektene fra Barnas kulturhelg dekker alle honorarer, også for gratis aktiviteter. Økt inntjening har dermed gitt rom for flere gratis eller rimelige aktiviteter for barnehager og skoler.

Parkforvaltning

Drift

Bydelen har en avtale med Vaktmesterkompaniet om drift og skjøtsel av 21 parker og plasser. Tilleggstjenester er bestilt når særskilte behov har krevet dette, særlig når det gjelder sommertoaletter, ekstra søppeltømming og ekstra beskjæringer av hekker og buskfelt.

Forvaltning

- Behandling av søknader, tillatelser og avtaler (gravetillatelser, riggplasser og brukstillatelser)
- Utleie av kommunal grunn, torg, fortau og grøntområder (for eksempel til kulturarrangementer, riggplasser og salgsplasser)
- Forvaltning av bydelens «Grønne midler»
- Henvendelser fra publikum

Vedlikehold

Det gjenstår fortsatt mange tiltak for å bringe bydelens parker og grøntområder opp til en ønsket bruksstandard. I 2014 er det løpende gjennomført en del nødvendige reparasjoner og utbedringer, bl.a. på lekeplasser, i grøntanlegg, dekker, spillplasser og andre installasjoner.

Utviklingsprosjekter

- Mottatt i overkant av en million kroner eksterne tilskudd til gjennomføring av de større utviklingsprosjektene, samt ca 1,3 mill til videreføring av arbeidet med Bjølsenbanen og Haarklous plass i 2015.
- Oppgradert Haarklous plass med møteplassen «skilpadden» og trimstien «skilpaddeløypa». Dette er ledd i den tverrfaglige områdesatsningen på Søndre Åsen for et bedre bo- og nærmiljø.
- Gjennomført første del av den større oppgraderingen av Bjølsenbanen nærmiljøanlegg, med volley-/basketballbane, øvingsbane for sykkel, nettoppbane og petanquebane. Noe arbeid gjenstår så snart klimaet tillater det våren 2015.
- Samarbeidet med Omsorgsbygg om oppussing og kommende overtakelse av de nedlagte barneparkene i Iladalen, Bjølsenparken og Torshovparken.
- Gjennomført pilotprosjektet «Spiselige Sagene», med utplassering av 20 dyringskasser i fire parker, der beboere har abonnert på kassene og har dyrket grønnsaker, urter og prydevekster. Evaluert som vellykket.

Nærmiljøutvikling:

- Fokus på kompetanseutvikling innen nærmiljøutvikling.
- Oppfølgingen av resultater fra mottakere av Grønne Midler.
- Samarbeid med flere bydeler om metoder for lokal samfunnsutvikling
- Mottatt Boligsosialt Kompetansetilskudd fra Husbanken (2014 – 2015) for å styrke en systematisering av det metodiske arbeidet i henhold til bydelens Plan for å Redusere og Forebygge Barne- og familiefattigdom, og ha koordineringsansvaret for Planen for Områdeløft på Søndre Åsen.
- Deltar i Norway Grants prosjektet: “Nurturing Active Citizenship - Community Centers and Community Action” som kompetanseutviklingstiltak. Dette er et ledd i utviklingen av «community development» / nærmiljøutvikling med boligsosialt arbeid innen ulike samarbeidssatsninger.
- Koordinere bydelens arbeid med Miljøfyrtårnsertifisering.

Kultur og frivillighet

Budsjettet er overholdt og er anvendt på følgende vis:

Tilskudd til frivillig aktivitet

Det ble satt av kr 1,3 mill., hvorav kr 0,320 mill. var øremerket helse- og sosialsektoren. 50 søknader ble mottatt, 10 fikk avslag. Midlene ble fordelt slik: 43 % til barn- og ungeformål, 24 % til helse- og sosialformål, 16 % til kulturelt arbeid og 17 % til øvrige formål.

Egne arrangementer

Kulturåret 2014 oppsummeres som vellykket. Av større arrangementer i egen regi kan nevnes *Bydelsdager* på Sagene torg, Haarklous plass og Vøienvolden, *Elvelangs i fakkellys*, *Sagene sommerkonserter* med Sagene Janitsjar & Oslo-filharmonien på Myraløkka, *Musikkfest Oslo* i Torshovparken og en konsertrekke med 8 *kammerkonserter* på seniorsenteret.

Støtte til andres arrangementer

Det ble gitt kr 650 000 i støtte til ca 30 arrangementer. De som fikk mest var Oslo World Music Festival, Cosmopolite og Sirkuslandsbyen.

Bydelens kulturkalender distribueres gratis via e-post og er også tilgjengelig på bydelens nettsider. I 2014 ble det publisert ca. 1 400 arrangementer, hvorav vel 100 var bydelens egne. Antatt samlet besøkstall på kulturarrangementer i bydelen var om lag 350 000.

Det øvrige arbeidet

Lokalhistorisk arbeid: Gjensidig nytte av kontakten med Arbeidermuseet, Historielaget, Motor forlag, Fortidsminneforeningen

Lovisaprisen: Årets pris gikk til Lillebjørn Nielsen som kvitterte med et par innslag under bydelsdagene

Informasjonsarbeid: Kulturavdelingen har god kontakt med deltakere i bydelens kulturliv ved oppsøkende, direkte kontakt, utsendelse av egen informasjonsavis (3 utsendelser i 2014) og Kulturkalender (ca 45 utsendelser i 2014), samt informasjon på nettet og via bydelens side i Aftenposten (Byliv). Kontakten opprettholdes også med frivillighetskonferanse og den sosio-kulturelle aften.

3.2.4 Hovedoversikt økonomi FO1 - netto driftsutgifter

Hovedoversikt økonomi FO 1 - netto driftsutgifter

Tall i 1000 kr

Netto driftsutgifter pr. KOSTRA-funksjon	Regnskap 2013	Oppr. Budsjett 2014	Regulert budsjett 2014	Regnskap 2014	Avvik reg.bud/re gn-skap 2014
100 Politisk styring	1 557	1 296	1 296	1 196	100
110 Kontroll og revisjon	295	352	352	307	45
120 Administrasjon	6 376	43 080	2 822	2 981	-159
130 Adm.lokaler	112	3 135	176	294	-118
180 Div. fellesutgifter		8 384	-892		-892
233 Annet forebyggende helsearbeid	2 380	2 821	1 978	1 363	615
241 Diagnose, behandling og rehabilitering	20 071	16 113	14 403	14 382	21
242 Råd, veiledning og sosialt forebyggende arb.	45 972	43 649	45 350	47 057	-1 707
243 Tilbud til personer med rusproblemer	9 911	10 651	12 901	12 610	291
265 Kommunalt disponerte boliger	-495	149	473	-233	706
273 Arbeidsrettede tiltak i kommunal regi	2 523	4 904	9 696	6 855	2 841
275 Introduksjonsordn.	3 062	1 319	5 629	7 116	-1 487
283 Bistand til etabl. og opprettholdelse av egen bolig	2 677	4 706	4 471	4 276	195
301 Plansaksbehandling		770	1 937	2 296	-359
335 Rekreasjon i tettsted	2 850	2 620	3 147	1 839	1 308
383 Musikk og kulturskoler			0	13	-13
385 Andre kulturaktiviteter og tilskudd til andres kultubygg	5 834		5 675	5 587	88
386 Komm. kulturdygg	3 111	4 017	3 593	3 520	73
860 Motpost avskrivninger			0	-1 077	1 077
Sum netto utgifter *)	106 246	154 442	113 007	110 382	2 625

*) Tall overføres hovedoversikten, tabell 0.1.B

Bydelens vurdering

Funksjonsområdet viser vesentlig mindreforbruk i forhold til opprinnelig budsjett da administrasjonsutgifter er fordelt fra kostra 120 til de enkelte fagområder.

3.2.5 Måltall for tjenesteproduksjon

Obligatoriske måltall for funksjonsområde 1 – Sosialtjenesten	Resultat 2012	Resultat 2013	Måltall 2014	Resultat 2014	Avvik resultat - måltall
Finansiering til kjøp av boliger- andel søknad behandlet innen 1mnd	80 %	78 %	80 %	77,30 %	- 2,7pp
Søknad om kommunal bolig - andel søknader behandlet innen 3mnd	94 %	90 %	95 %	78,90 %	- 16,1pp
Andel positive vedtak for kommunal bolig effektivert innen 6 mnd	95 %	92 %	80 %	98,20 %	18,2pp
Antall personer i døgnovernatningssted u/kvalitetsavtale (pr 31.12.)	0	4	0	0	0
Antall personer i døgnovernatting pr 31.12 med opphold > 3mnd	1	1	0	0	0
Økonomisk sosialhjelp - andel søknader behandlet innen to uker	75 %	79 %	95 %	81 %	- 14pp

Antall sosialhjelpsmottakere (KOSTRA bydel nivå 3)	1869
Antall deltakere i introduksjonsordningen 31.12. (årsstatistikk)	46
Antall deltakere i kvalifiseringsprogrammet 31.12. (Qustback)	147
Utbetalt sosialhjelp (funksjon 281 brutto utgift i 1 000 kr.)	87 274
Utbetalt introduksjonslønn (funksjon 275 art 1089 i 1000 kr.)	6 730
Utbetalt kvalifiseringsstønnd (funksjon 276 art 1089 i 1000 kr.)	22 975

3.3 FUNKSJONSOMRÅDE 2 A: BARNEHAGER

3.3.1 Ansvarsområde

Bydelen har 23 kommunale barnehager, 8 private barnehager og 2 private familiebarnehager.

3.3.2 Hovedmål

- Alle barn skal kunne norsk før skolestart.
- Det skal være høy kvalitet og likeverdig tilbud i Oslos barnehager.
- Alle ansatte i barnehagen skal ha gode norskerferdigheter og kompetanse i barns språkutvikling.
- Det skal tilbys barnehageplass til flere barn enn de som omfattes av lovfestet rett til plass.

3.3.3 Situasjonsbeskrivelse

Barnehagedekningen i bydelen var per 15.12.2014 94,5 % med 2 234 plasser (2 165 i 2013) fordelt på 600 private og 1 618 kommunale plasser. Befolkningsstatistikken viser 2 365 1-5 åringer (2 264 i 2013).

Bjølsenhellinga barnehage og en avdeling ved Åsenhagen barnehage ble gjenåpnet etter rehabilitering høst 2014 med til sammen 54 plasser. En ny privat barnehage, Espira Torshovdalen, er etablert med 68 plasser.

Med bakgrunn i tilpassing til pedagognorm og bemanningsnorm er kapasiteten i bydelens kommunale barnehager redusert med 35 vektall. Dette vil føre til en reduksjon i rammetildelingen i budsjett for 2016.

13,5 % (18 dispensasjoner) av pedagogisk lederstillinger i bydelens kommunale barnehager har dispensasjon fra kravet om barnehagelærerutdanning. Dette er halvering av antallet fra 2013. 75% av disse har annen relevant høyskoleutdanning. 19% av de ansatte ved bydelens barnehager er menn.

Bydelen hadde pr. 15.12.2014 75 barn med prioritert plass p.g.a nedsatt funksjonsevne (68 i 2013). 63 av disse hadde vedtak etter opplæringsloven § 5.7 (48 i 2013). Det er en økning på 31 % fra fjoråret. Dette har medført at det meste av ressursene som er avsatt til barn med spesielle behov går til denne gruppen. 28 barn ved bydelens barnehager er tatt opp etter lov om barnevernstjenester (29 i 2013). 18, 3 % av barna i bydelens barnehager er tospråklige. Dette er tilnærmet lik fjoråret.

I justert budsjett 2014 ble det besluttet en organisasjonsendring fra 5 til 4 barnehageenheter. I tillegg ble det vedtatt en reduksjon på 3 faglederstillinger. Det medførte at 6 av de minste barnehagene fikk delt ledelse. En merkantil stilling ved bydelens søknadskontor for barn og unge ble inndratt som følge av innføringen av elektronisk opptakssystem.

Bydelens barnehager har gjennom året jobbet målrettet med tanke på kvalitet i tråd med rammeplan og «Oslo-barnehagen» og har hatt en helhetlig og kontinuerlig satsning på kompetanseutvikling.

Høsten 2014 er det avholdt brukerundersøkelse i bydelens barnehager. Det er en bedring i resultat både på svarprosent (74,6 %) og score. Bydelen er blant de 4 bydelene som scorer høyest (5,2 på «tilfredshet alt i alt»).

Nøkkeltall for: Funksjonsområde 2A – Barnehager	Resultat 2011	Resultat 2012	Resultat 2013	Resultat 2014
Barn 1-2 år med barnehageplass i bydelen 1)	958	1 007	1 044	1 048
Barn 3-5 år med barnehageplass i bydelen 1)	942	1 007	1 121	1 186
Andel barn 1-2 år med barnehageplass 1)	84,8%	85,6%	88,0%	85,4%
Andel barn 3-5 år med barnehageplass 1)	89,0%	92,6%	103,0%	104,2%
Andel barn 1-5 år med barnehageplass 1)	86,8%	89,0%	95,8%	94,5%
Andel ansatte i kommunale barnehager med dispensasjon fra kravet om barnehagelærerutdanning	31,0%	25,0%	24,5%	13,5%
Andel styrere og pedagogiske ledere i kommunale barnehager med dispensasjon fra kravet om barnehageutdanning som har annen pedagogisk utdanning	79,0%	69,0%	75,0%	75,0%
Korrigerte brutto driftsutgifter i kroner per barn i kommunal barnehage	145 562	158 122	168 489	170 833

1) Inkluderer også barn fra andre bydeler med plass i bydelenes barnehager

3.3.4 Hovedoversikt økonomi F - 2 A - netto driftsutgifter

3.3.4 Hovedoversikt økonomi FO2A netto driftsutgifter Tall i 1000 kr.

Netto driftsutgifter pr. KOSTRA-funksjon	Regnskap 2013	Oppr. Budsjett 2014	Regulert budsjett 2014	Regnskap 2014	Avvik reg.bud/regnskap 2014
201 Førskole	271 513	276 301	312 896	306 252	6 644
211 Styrket tilbud til førskolebarn	16 300	17 249	20 334	17 991	2 343
221 Førskolelokaler og skyss	57 360	58 786	59 315	57 368	1 947
Sum netto utgifter *)	345 173	352 336	392 545	381 611	10 934

*) Tall overføres hovedoversikten, tabell 0.1.B

Bydelens vurdering

Mindreforbruket skyldes blant annet redusert bokført pensjonspremie i de kommunale barnehagene.

3.3.5 Måltall for tjenesteproduksjon

Obligatoriske måltall for funksjonsområde 2A - Barnehager	Resultat 2012	Resultat 2013	Måltall 2014	Resultat 2014	Avvik resultat - måltall
Innhold					
Foreldreundersøkelse: Foreldres generelle tilfredshet 1)	5,1	5,2	5,2	5,2	0
Utbygging					
Andel barn 1-5 år med barnehageplass	89 %	96 %	95 %	95 %	0 pp

1) "Alt i alt, hvor fornøyd er du med barnehagen?" Skala fra 1-6 der 6 er best.

3.4 FUNKSJONSOMRÅDE 2 B: OPPVEKST

3.4.1 Ansvarsområde

Helsestasjon og skolehelsetjeneste, barnevern og ungdomstiltak.

3.4.2 Hovedmål

- Alle skoler skal ha en åpen og tilgjengelig skolehelsetjeneste.
- Et kompetent barnevern skal gi hvert enkelt barn hjelp.
- Gode forebyggende barne-og ungdomstiltak

3.4.3 Situasjonsbeskrivelse

Helsestasjonen

Fødselstallene er fortsatt stigende, og det er i 2014 registrert 926 nyfødte i bydelen. Foreldre får tilbud om hjemmebesøk innen 2 uker etter hjemkomst fra barselavdeling. Antallet hjemmebesøk er stigende, og det er gjennomført 662 hjemmebesøk i 2014, 491 av disse innenfor tidsfristen på 2 uker etter hjemkomst.

Tilbudet om «åpen helsestasjon» hvor foreldre kan komme uten timebestilling for å motta enkle tjenester som veiing, rest-vaksinering og enkel rådgivning er videreutviklet i 2014 for å sikre god tilgjengelighet for foreldre, særlig i barnets nyfødtperiode. Tilbudet har ført til en mer effektiv drift, og 2857 besøk er registrert ved «åpen helsestasjon» i 2014.

I 2014 er det innført en ny vaksine i barnevaksinasjonsprogrammet, rotavirusvaksine. Det medførte en konsultasjon ekstra ved 6 ukers alder for alle nyfødte. Høsten 2014 ble også ansvaret for vaksinasjon av nyfødte mot tuberkulose, BCG vaksine, overført fra spesialisthelsetjenesten til helsestasjonen for barn i målgruppen. 0,5 årsverk helsesøster ble overført fra skolehelsetjenesten for å gjennomføre disse oppgavene.

I forbindelse med saldering av budsjett 2014, reduserte helsestasjonen med 2,7 årsverk, og faglederstilling ble omgjort til 1 årsverk helsesøster. Det har vært gjennomført en effektivisering av publikumsmottaket. Saldering av 1 årsverk fysioterapeut, har ført til en reduksjon av tilbudet til barn i nyfødtperioden, redusert behandlingstilbud for barn med spesielle behov og redusert kapasitet til oppfølging av hjelpemidler til barn. Dette vil bli tatt med i prioriteringen ved økt ressurstildeling i 2015.

Helsestasjonen har i 2014 fått midler fra Helsedirektoratet til «Områdesatsning for helsestasjons- og skolehelsetjenesten i Oslo indre øst». Midlene benyttes i 2014 og 2015 til styrking av svangerskapsomsorgen med 0,5 årsverk og 1.0 årsverk fysioterapeut til forebyggende arbeid.

Helsestasjon for ungdom (HFU) har gjennom flere år hatt synkende besøkstall. Fra 1. mars ble åpningstiden redusert og målgruppen endret til bare å gjelde ungdom opp til 20 år. Ungdom over 20 år med behov for legetjeneste fikk tilbud om dette ved Sagene lokalmedisinske senter. Besøkstallene har falt ytterligere. I 2014 benyttet 44 ungdommer tilbudet, og det ble gjennomført 83 konsultasjoner.

Bydelens helsestasjon er den helsestasjonen som scorer høyest på brukertilfredhet ved publikumsundersøkelsen i 2014. Helsestasjonen er byens eldste og fylte 75 år i 2014

Barneverntjenesten

Antall meldinger til barneverntjenesten har økt. Måltall for 2014 var satt til 280, og barneverntjenesten mottok 321 meldinger mot 298 året før. I 2013 ble 22% av meldingene henlagt

mot 34% i 2014. Årsaken til henleggelsene er at innholdet i meldingene ikke vurderes å gi grunnlag for tiltak fra barneverntjenesten, og/eller at saken henvises annen instans.

Antall saker totalt i barneverntjenesten i løpet av året er litt redusert. Reduksjonen er hovedsakelig på tiltak i familien. Antall barn under omsorg er stabilt sammenlignet med året før, og det er også fordelingen mellom plassering i institusjon, fosterhjem og familiehjem. Kostnadene til fosterhjem har imidlertid likevel økt til tross for gjennomgang av alle avtaler om forsterkning. Dette har sammenheng med at det har vært mange kostnadskrevede nye plasseringer, mens de som avsluttes er de plasseringene som koster minst. Det at behovet for fosterhjem er stort sammenlignet med tilgangen på gode familier, gjør at kostnadene øker. Bydelen konkurrerer med private aktører, staten og øvrige kommuner og bydeler om de samme familiene.

Det har vært 9 nye omsorgsovertakelser i 2014 mot 19 året før. Antall omsorgsovertakelser i 2013 har hatt konsekvenser for utgiftene til fosterhjem i 2014 i og med mange av disse barna fikk nye familier først i 2014.

Barneverntjenesten brukte færre institusjonsdøgn enn forutsatt i budsjett, men kostnadene ble likevel høyere enn budsjettet. Dette har sammenheng med at gjennomsnittlig døgnpris for plassering i institusjon lå 22 % over budsjettet døgnpris. Ved avslutningen av året var antall barn i institusjon vesentlig høyere enn gjennomsnittet for året som helhet, noe som forventes å påvirke de totale kostnadene til institusjonsplasser i 2015. Det er stort fokus på at akutt plasseringer i institusjon skal ha så kort varighet som mulig, men tilgangen på fosterhjem og familiebasert gjør dette utfordrende i mange saker

Antall ungdom i ettervernstiltak ved utgangen av året var 46 mens måltall var satt til 55. Årsaken til dette var at barneverntjenesten hadde ettervernstiltak på mange enslig mindreårige flyktninger over 20 år. Disse tiltakene ble ved utgangen av året overført til NAV.

Familiens hus

Bydelen hadde som mål i budsjett 2014 å styrke omsorgskompetansen hos foreldre i familier hvor det er bekymring knyttet til barnas omsorgssituasjon. For å nå dette målet ble det opprettet et nytt tiltak i bydelen hvor fem familieveiledere jobber på bestilling fra barneverntjenesten. Fire av stillingene er knyttet til tiltak i familien og en stilling til tiltak utenfor familien med hovedoppgave rekruttering og oppfølging av beredskapshjem. Bydelen besluttet i 2014 å etablere to egne beredskapshjem, og den ene familien var ferdig godkjent innen utgangen av året. Kostnadene pr. barn til tiltak i familien er redusert med 25%. Årsaken til dette er streng kostnadskontroll og etablering av stillinger som familieveileder. I og med stillingene var på plass sent på året, har man ikke fått full effekt av dette i 2014.

I tillegg er de opprinnelige lavterskeltilbudene ved Familiens hus videreført. Tiltaket er rettet mot utsatte grupper og har fokus på tidlig intervensjon. I tillegg til barneverntjenesten har Familiens hus et tett samarbeid med helsestasjonen, NAV og tilretteleggerstjensten ved bydelen ungdomstiltak. Til sammen har Familiens hus 11 årsverk.

Ungdomstiltak

Ungdomstiltakene har tre hovedmålgrupper for det forebyggende barne- og ungdomsarbeidet:

- Det generelle tilbudet til alle barn og unge (10 – 18 år) i bydelen
- Det spesielle tilbudet, rettet mot utsatte barn og unge i bydelen
- Tilbud til ungdom og voksne med funksjonshemninger i og utenfor bydelen.

Virksomheten har blitt drevet i tråd med forutsetningen i budsjett for 2014 med unntak av punkter som er omtalt nedenfor.

Medvirkning

Høsten 2014 ble det arrangert en ungdomshøring av og for ungdom i bydelen. Høringen er viktig for å imøtekomme barn og unges rett til å være med på å påvirke sitt oppvekstmiljø. Til sammen 66 ungdommer fra to av bydelens skoler deltok i høringen.

Mer åpent og tilgjengelig tilbud

I budsjettet for 2014 ble det foreslått å øke og endre åpningstidene på Ungmetro. Målet var å legge til rette for å åpne klubben rett etter skoletid der blant annet leksehjelp og tilgjengelige voksne skulle bistå barn/unge som hadde behov for dette. Ungmetro har store deler av 2014 hatt utfordringer med liten stabilitet rundt klubbliderstillingene ved både junior- og ungdomsklubben. Fokus på tilrettelegging etter skoletid vil bli videreført i kommende år.

Sisterhood

Tilbudet har ikke eksistert i 2014. Årsaken til dette er blant annet at det har vært vanskelig å gjennomføre slike grupper i skolens åpningstid, og at det har vært vanskelig å rekruttere jenter til de ulike gruppene.

Metropolen Fritidsklubb

Fritidsklubben skulle etter planen åpne januar 2014, men ble åpnet mars 2014. Klubben er åpen to kvelder i uken og har som mål og dekke områdene rundt Sandaker, Nordpolen og søndre Åsen. Det har blitt utarbeidet en samarbeidsavtale mellom frivillighetssentralen og bydelen. Denne vil bli videreført i 2015.

Frydenbergmodellen

I budsjett for 2014 ble det nevnt at utekontaktene skulle bistå i samarbeidet mellom bydel og skole. I og med at disse stillingene ble saldert bort, ønsker bydelen å sette inn andre miljøarbeidere/ansatte i dette arbeidet da vi ser at dette er et viktig satsningsområde. Frydenbergmodellen og dens samarbeidsavtale ble godkjent og underskrevet av tre av bydelens skoler ved slutten av 2014. Avtalene vil iverksettes i starten av 2015. Salto- kriminalitetsforebyggende arbeid har videre vært en viktig aktør i arbeidet med å etablere samarbeidsavtaler med bydelens skoler.

Saldering

Ved revidert budsjett 2014 ble to 100% utekontaktstillinger nedlagt og Trialtiltaket ved Torshovdalen aktivitetshus ble saldert med en halv stilling.

Nøkkeltall for: Nøkkeltall: Funksjonsområde 2B - Barnevern (EST)	Resultat 2011	Resultat 2012	Resultat 2013	Resultat 2014
Barn med tiltak i løpet av året	418	428	439	424
Andel barn med barnevernstiltak ift. innbyggere 0-17 år	8,7 %	8,7 %	8,7 %	7,9 %
Netto driftsutgifter pr innbygger 0-17 år - barneverntjenesten	20 074	22 333	23 244	21 888
Netto driftsutgifter (f. 244, 251 og 252) pr barn i barnevernet	242 048	267 664	266 471	202 796
Brutto driftsutgifter pr barn (f. 244)	55 888	62 553	56 343	52 081
Brutto driftsutgifter pr barn i opprinnelig familie (f. 251)	55 098	46 109	52 449	43 254
Brutto driftsutgifter pr barn utenfor opprinnelig familie (f. 252)	501 236	484 135	459 633	471 127

3.4.4 Hovedoversikt økonomi FO2B- netto driftsutgifter

3.5.4 Hovedoversikt Økonomi FO2B - netto driftsutgifter Tall i 1000 kr.

Netto driftsutgifter pr. KOSTRA-funksjon	Regnskap 2013	Oppr. Budsjett 2014	Regulert budsjett 2014	Regnskap 2014	Avvik reg.bud/re gn-skap 2014
231 Aktivitetstilbud for barn og unge	13 317	14 443	13 951	12 894	1 057
232 Forebygging, helsestasjons- og skolehelsetjeneste	17 082	18 484	17 936	17 415	521
244 Barneverntjeneste	27 147	27 687	31 841	30 050	1 791
251 Barneverntiltak i familien	14 202	12 150	12 473	10 640	1 833
252 Barneverntiltak utenfor familien	78 638	70 709	72 900	76 323	-3 423
Sum netto utgifter *)	150 386	143 473	149 101	147 322	1 779

*) Tall overføres hovedoversikten, tabell 0.1.B

Bydelens vurdering

Forbruket ligger nær regulert budsjett. Barnevernets budsjett ble styrket med 2,75 millioner ved budsjettjustering i april.

3.4.5 Måltall for tjenesteproduksjon

Obligatoriske måltall for funksjonsområde 2B - Barnevern	Resultat 2012	Resultat 2013	Måltall 2014	Resultat 2014	Avvik resultat - måltall
Andel avsluttede undersøkelser innen 3 mnd.	96,5 %	80,0 %	100 %	98,0 %	2 pp
Antall gjennomførte tilsynsbesøk pr fosterbarn under 18 år hvor Oslo har tilsynsansvaret	3,8	3,5	4,0	3,4	0,6
Antall gjennomførte oppfølgingsbesøk pr fosterbarn	3,8	3,7	4,0	3,9	0,1
Andel barn i hjelpetiltak med gyldig tiltaksplan pr 31.12.	99,57 %	94,90 %	100 %	97,20 %	2,8 pp

3.5 FUNKSJONSOMRÅDE 3: PLEIE OG OMSORG

3.5.1 Ansvarsområde

Søknadskontoret for eldre og funksjonshemmete, Møllehjulet bosenter, Sagene hjemmetjeneste, Enhet for tilrettelagte tjenester og eldresenter og frivillighet.

3.5.2 Hovedmål

Tjenestene skal tilrettelegges slik at den enkelte i størst mulig grad kan bevare sin selvstendighet og selvhjulpenhet. Tjenestetilbudet skal være differensiert, tilpasset den enkelte og sikre at medbestemmelse og valgfrihet står i fokus.

3.5.3 Situasjonsbeskrivelse

Ergoterapitjenesten og fysioterapitjenesten ble samordnet med hjemmetjenesten fra 2014 for å styrke det forebyggende arbeidet, og for etablere denne tjenesten nærmest mulig brukerne og opp mot hjemmetjenestens satsing på hverdagsrehabilitering

Enhet for fleksible tjenester ble etablert med et fleksibelt oppfølgingsteam (FOT), og boliger og aktivitetssenter til personer med psykiske lidelser. Dette for å sette ekstra fokus på arbeidet for brukere med psykiske lidelser og rusproblematikk, samt brukere som er vanskelig tilgjengelige for å motta tjenester (se for øvrig FO1).

Søknadskontoret for eldre og funksjonshemmete

Søknadskontoret arbeider for å få til gode overganger fra sykehus til bydel for personer med psykiske lidelser, og for å etablere gode tiltak i nært samarbeid med hjemmetjenesten og nytt oppfølgingsteam. Team 2 har i 2014 flyttet til lokaler i Sandakerveien og dette har styrket samarbeidet med Enhet for fleksible tjenester, Sagene hjemmetjeneste og Sagene lokalmedisinske senter. Det er etablert faste samarbeidsmøter hver andre uke med Enhet for fleksible tjenester der også sosialtjenesten, Sagene lokalmedisinske senter og spesialisthelsetjenesten deltar.

Måltallet på sykehjemsplasser for 2014 var en nedgang på 14 plasser. Antall innvilgede sykehjemsplasser per desember viser en reduksjon på med kun 9 plasser. Bydelen har fortsatt høyere dekningsgrad på institusjonsplasser enn sammenlignbare bydeler.

Antall vedtak om TT drosje er redusert fra 553 til 525 i 2014. Antall vedtak om TT spesialtransport er redusert fra 132 til 128 i 2014. Antall tvedtak om trygghetsalarm er redusert fra 510 til 493 i 2014.

Det har vært jobbet med å tilpasse vedtak på hjemmetjenester ved tett samarbeid mellom søknadskontoret og hjemmetjenesten. Til tross for dette arbeidet er antall vedtak på hjemmesykepleie kun redusert fra 551 til 547 i 2014. Antall vedtak på praktisk bistand er redusert fra 591 til 549 i 2014.

Bydel Sagene har sammen med bydelene St. Hanshaugen, Grünerløkka og Gamle Oslo fått tilskudd fra Helsedirektoratet til utprøving av velferdsteknologiske løsninger. Overordnet mål for dette arbeidet er at hjemmeboende og familie/pårørende skal oppleve økt trygghet og selvstendighet i eget hjem. Bydel Sagene tester ut trygghetspakker bestående av mobil trygghetsalarm, blodsuktermåler, termometer, vektkontroll og medisindispenser. Dataene registreres på et nettbrett og blir sendt til hjemmetjenesten og søknadskontoret som straks kan kontakte bruker dersom det er avvik eller uregelmessigheter. Søknadskontoret har sammen med

hjemmetjenesten testet ut 43 trygghetspakker i 2014.

Bydel Sagene startet opp med hverdagsrehabilitering i september 2014. Hjemmetjenesten har etablert en egen avdeling for rehabilitering og mestring med ergoterapeuter, fysioterapeuter og hjemmehjelpere som har kompetanse på opptrening/hjemmetrenere. Alle nye søknader om praktisk bistand blir vurdert i forhold til hverdagsrehabilitering og søknadskontoret deltar på de ukentlige inntaksmøtene sammen med hjemmetjenesten.

Møllehjulet bosenter og avklaringsavdeling

Bosenteret er en heldøgnsinstitusjon som driver virksomhet hjemmet i Lov om kommunale helse- og omsorgstjenester. Senteret har heldøgnsstilbud til eldre med ulike behov for tjenester. Totalt er det 30 plasser, hvorav 9 plasser i egen avklaringsavdeling og 1 beredskaps plass. I tillegg yter ansatte hjemmesykepleie og praktisk bistand etter vedtak fra søknadskontoret til leietakere i omsorgsleiligheter i Vøyensvingen 6-8.

Avklaringsavdelingen i 3. etasje er i full drift i dette året. Plassene skal også kunne benyttes til brukere som bor hjemme som et korttidsopphold etter behov. Plassene disponeres av Søknadskontoret for tjenester til eldre og funksjonshemmede.

Møllehjulet har økt sykepleierdekningen i 2014 til totalt tre 100 % stillinger i full turnus. Dette er gjort for å øke og sikre god faglig kompetanse i avdelingene. Behov for økt sykepleiekompetanse er en konsekvens av innføringen av samhandlingsreformen, som forutsetter at bydelen tar ut pasienter fra sykehusene fra første meldte utskrivningsdag.

Møllehjulet hadde i 2014 et mål om å tilby brukere mer aktivitet og trening gjennom økte fysioterapiressurser. Dette har imidlertid ikke kommet i gang som planlagt, men vil bli et videre fokus i 2015.

Bydelen vil jobbe med å videreutvikle Møllehjulet til også å kunne gi et heldøgns botilbud til personer med psykiske lidelser.

Det har i 2014 vært fokus på kompetansehevede tiltak og ansatte har fulgt undervisningsplan på lokalmedisinsk senter og egen internundervisningsplan.

Enhet for tilrettelagte tjenester

Enhet for tilrettelagte tjenester (ETT) består av 5 boliger for personer med utviklingshemming/ nedsatt funksjonsevne og dagsenter for samme målgruppe. Enheten hadde frem til 31.08.2014 også ansvaret for tjenestetilbudet til mennesker med psykiske helseproblemer. Dette ansvarsområdet ble overført til Enhet for fleksible tjenester fra 01.09.2014. Bydelen har 33 utviklingshemmede som mottar tjenester fra personell tilknyttet bydelens samlokaliserte boliger. 8 brukere benytter seg av bydelens eget dagsenter for utviklingshemmede.

I 2014 ble det fattet 5 vedtak om tvang og makt, jfr. kap. 9 i Helse- og omsorgstjenesteloven, fordelt på 3 brukere. Det ble sendt 244 meldinger om skadeavvergende tiltak til Fylkesmannen. Meldingene fordeler seg på 5 brukere.

Enheten utarbeider hvert år en aktivitets-/kompetanseplan, og fortsetter å ha fokus på kompetansehevede tiltak. I 2014 har enheten hatt fokus på lovpålagte områder som legemiddelhåndtering og hvordan forebygge bruk av tvang og makt overfor utviklingshemmede. I tillegg har enheten fått økt kompetanse på håndtering av voldelig atferd, førstehjelp og brannvern. Enheten har 63,5 årsverk, som fordeler seg på 102 stillingshjemler. 33 % av stillingene krever høyskolekompetanse og 22 % av stillingene fordrer fagbrev. 55 % av stillingene er altså

fagstillinger.

Enheten sliter med rekruttering, spesielt er dette knyttet til høyskolestillinger. Enheten vil i 2015 forsøke å avdekke hva som er årsaken til rekrutteringsproblemene, og iverksette tiltak for å sikre adekvat rekruttering til fagstillingene for å sikre kvalitetsarbeidet i enheten.

Hjemmetjenesten

Bydelens befolkning er i stadig endring og antall eldre reduseres år for år. Det betyr at hjemmetjenesten må tilpasses endringer i befolkningsstrukturen. Antallet yngre brukere med medisinske og sosiale funksjonshemminger er økende. Tjenesten må tilby omfattende og sammensatte tiltak for denne gruppen, noe som stadig krever høyere helsefaglig kompetanse.

Sykefraværet er en utfordring for tjenesten, og det har vært jobbet systematisk med sykefraværet, og iverksetting av ulike tiltak har bidratt til å redusere omfanget, spesielt akuttsykefraværet i helger. Det er en utfordring å få gode og stabile vikarer tilgjengelig, spesielt helsefagarbeidere. Det har vært jobbet aktivt for å rekruttere gode vikarer, beholde dyktige, personaloppfølging, samt avvikle de som fungerer dårlig.

Brukerundersøkelsen 2014 ga hjemmetjenesten et positivt resultat og over 80 % av har stor tillit til at hjemmetjenesten gir gode tjenester.

Hjemmetjenesten har i flere år hatt fokus på effektivisering av tjenester på kveld og helg og det er ansatt en person som har ansvaret for driften og koordineringen av den døgnkontinuerlige delen av tjenesten.

I løpet av 2014 har hjemmetjenesten fått ansvar for dagaktivitetstilbudene organisert på Idunstua for demente brukere, lavterskeltilbud på dagtid i Sandakerveien 61, innføring av hverdagsrehabilitering, bruk av velferdsteknologi i samarbeide med Innsatsteam, fysio- og ergoterapi samt kreftkoordinator. Dette har medført større tverrfaglighet og hjemmetjenesten har kontroll over flere tiltak for å kunne yte gode tjenester til brukerne.

Omorganiseringen som følge av krav om reduksjon av antall avdelinger i hjemmetjenesten har medført store avdelinger for hjemmesykepleie. Dette har gitt driftsmessige utfordringer. Hjemmetjenesten har i 2014 fått mange klager på dårlig tilgjengelighet på telefon som følge av mangel på ressurser.

Eldresenter og frivillighet

Bydelen har driftsavtale med Sagene Torshov seniorsenter som også har ansvar for husvertfunksjonen ved Omsorg + ved Treschows hus. I brukerundersøkelse var det stor grad av fornøydhet rundt husvertordningen.

Det er etablert et godt samarbeid mellom frisklivssentralen og seniorsenteret, med fokus på aktivitet og ernæring. Som en del av den kulturelle spaserstokken, har det en gang i måneden vært arrangert klassiske konserter ved senteret som har vært tilgjengelig for alle innbyggere i bydelen.

Bydelen har mottatt prosjektmidler fra Helse- og omsorgsdepartementet (HOD) under tilskuddsordningen «Aktivitet seniorer og eldre». Prosjektet har fokusert på å rekruttere flere pensjonister til frivillig arbeid med det mål å motvirke passivitet og sosial tilbaketrekning.

Nøkkeltall for FO3 - Pleie- og omsorg (EST)	Resultat 2011	Resultat 2012	Resultat 2013	Resultat 2014
Andel personer 80+ pr 31.12	2,7	2,4	2,2	2,0
Netto driftsutgifter pleie og omsorg pr innbygger 1)	9 541	9 568	10 792	10 548
Netto driftsutgifter pr. mottaker av pleie- og omsorgstjenester 1)	269 837	279 362	328 503	325 598
Netto driftsutgifter pr. hjemmetjenestemottaker 1)	176 750	176 118	202 280	204 036
Andel egne innbyggere 80 år og over som mottar hjemmetjenester 2)	38,4	38,0	37,8	35,6
Andel egne innbyggere 66 år og under som mottar hjemmetjenester 2)	1,3	1,3	1,3	1,0
Andel egne innbyggere 67 - 79 år som mottar hjemmetjenester 2)	14,8	15,0	13,9	14,8
Andel egne innbyggere 80-89 år som mottar hjemmetjenester 2)	35,2	35,2	34,6	32,4
Andel egne innbyggere 90 år og over som mottar hjemmetjenester 2)	47,0	45,0	45,5	42,9
Andel egne innbyggere 80 år og over som bor i institusjon 3)	19,1	20,3	21,0	18,0
Andel egne innbyggere 67 - 79 år som bor i institusjon 3)	3,7	3,4	3,0	2,0
Andel egne innbyggere 80 - 89 år som bor i institusjon 3)	14,2	13,6	13,9	12,0
Andel egne innbyggere 90 år og over som bor i institusjon 3)	32,5	38,0	38,0	32,0
Andel sykehjemsbeboere på tidsbegrenset opphold 4)	13,7	12,4	13,1	16,2

1) Netto driftsutgifter, kommuneregnskapet, Rapporteres kun ved årsslutt pr 31.12

2) Praktisk bistand og hjemmesykepleie (jfr. lov om kommunale helse- og omsorgstjenester § 3-2 første ledd nr.

6)Hjemmesykepleie skal også omfatte tjenester innenfor kategorien psykisk helsearbeid.I henhold til loven omfatter praktisk bistand: Hjemmehjelp, husmorvikar og annen hjelpevirksomhet i hjemmet, herunder miljøarbeid, opplæring i dagliglivets gjøremål, boveiledning og brukerstyrt personlig assistent.

3) Sykehjem, aldershjem og andre boformer med heldøgns omsorg som er hjemlet i lov om kommunale helse- og omsorgstjenester § 3-2 første ledd nr. 6, dvs boformer der det kan kreves vederlag for opphold i institusjon.

4) Sykehjem, hjemlet i lov om helsetjenesten i kommunene

3.5.4 Hovedoversikt økonomi FO3 – netto driftsutgifter

3.6.4 Hovedoversikt økonomi FO3 - netto driftsutgifter Tall i 1000 kr.

	Regnskap 2013	Oppr. Budsjett 2014	Regulert budsjett 2014	Regnskap 2014	Avvik reg.bud/regnskap 2014
Netto driftsutgifter pr. KOSTRA-funksjon					
234 Aktiviserings- og servicetjenester overfor eldre og personer med funksjonsnedsettelse	26 460	26 457	27 434	30 116	-2 682
253 Helse- og omsorgstj. i institusjon	177 021	156 592	169 619	170 644	-1 025
254 Helse- og omsorgstj. til hjemmeboende	192 368	183 612	196 113	202 404	-6 291
255 Medfinansiering somatiske tjenester	-	-	-	16	-16
261 Institusjonslokaler	4 268	4 167	4 012	4 485	-473
733 Transport (ordninger for funksjonshemmete)	9 504	11 489	11 712	9 284	2 428
Sum netto utgifter *)	409 621	382 317	408 890	416 949	-8 059

*) Tall overføres hovedoversikten, tabell 0.1.B

Bydelens vurdering

Merforbruket skyldes i vesentlig grad at bydelen gikk inn i året med et høyere antall sykehjemsplasser enn budsjettet og at nedtrappingen mot slutten av året også var lavere enn forventet.

3.5.5 Måltall for tjenesteproduksjon

Obligatoriske måltall for funksjonsområde 3 - Pleie og omsorg	Resultat 2012	Resultat 2013	Måltall 2014	Resultat 2014	Avvik resultat - måltall
Andel av bydelens årsverk i pleie og omsorg med relevant fagutdanning	65 %	67 %	68 %	68 %	0
Brukertilfredshet i hjemmetjenesten - andel fornøyde brukere hjemmesykepleie	83 %	*	85 %	86 %	- 1 pp
Brukertilfredshet i hjemmetjenesten - andel fornøyde brukere praktisk bistand	85 %	*	85 %	76 %	- 9 pp

* Kommentar: Det har ikke vært gjennomført brukerundersøkelse i 2013, da denne ble stoppet av datatilsynet.

3.6 FUNKSJONSOMRÅDE 4: ØKONOMISK SOSIALHJELP

3.6.1 Ansvarsområde

Økonomisk stønad etter Lov om sosiale tjenester i NAV, jfr. Funksjonsområde 1.

3.6.2 Hovedmål

Se beskrivelse under Funksjonsområde 1.

3.6.3 Situasjonsbeskrivelse

Se beskrivelse under Funksjonsområde 1.

3.6.4 Hovedoversikt økonomi FO4 – netto driftsutgifter

3.7.4 Hovedoversikt økonomi FO4 - netto driftsutgifter Tall i 1000 kr

Netto driftsutgifter pr. KOSTRA-funksjon	Regnskap 2013	Oppr. Budsjett 2014	Regulert budsjett 2014	Regnskap 2014	Avvik reg.bud/re gn-skap 2014
276 Kvalifiseringsprogrammet	34 759	33 352	34 767	34 082	685
281 Økonomisk sosialhjelp	72 726	71 918	77 203	80 170	-2 967
Sum FO4 *)	107 485	105 270	111 970	114 252	-2 282

*) Tall overføres hovedoversikten, tabell 0.1.B

Bydelens vurdering

Regnskapet viser et merforbruk på 2,3 millioner. Budsjettet for økonomisk sosialhjelp ble styrket med 2,5 millioner i april.

4 SÆRSKILT RAPPORTERING

4.1 TILTAK FOR FORBEDRET SERVICE OVERFOR BRUKERNE

Høsten 2014 er det avholdt brukerundersøkelse i bydelens barnehager. Det er en bedring i resultat både på svarprosent (74,6 %) og score. Bydelen er blant de 4 bydelene som scorer høyest (5,2 på «tilfredshet alt i alt»).

I 2014 er det avholdt brukerundersøkelse i bydelens hjemmetjeneste og Omsorg+, jfr. kapittel om Pleie og omsorg.

Søknadskontoret for tjenester til eldre og funksjonshemmete og Sagene hjemmetjeneste har i 2014 fått flere klager på dårlig tilgjengelighet, spesielt på telefon. Det har vært avholdt møte med Oslo kommunes sentralbord 02180 for å se på mulige tiltak for å bedre tilgjengeligheten på telefon, samt gjennomgang med de ansatte i bruk av Outlook og fraværsmarkering i kalender.

Hjemmetjenesten og tilsynsutvalget for hjemmetjenesten inviterte høsten 2014 til allmøte for alle brukere av hjemmetjenesten. Det møtte mellom 50-60 brukere, mer enn dobbelt så mange som i 2013. Tilgjengelighet var et tema på møtet og vil bli fulgt opp både av tilsynsutvalget og bydelen i 2015.

4.2 SAKSBEHANDLINGSTID

Administrasjonen

En gjennomgang i de enkelte avdelinger viser at bydelsadministrasjonen i all hovedsak følger gjeldende saksbehandlingsfrister angitt i Forvaltningslovens § 11a og gjengitt i vedtak i bystyresak 359/94 og 43/02. Bydelen har rutiner for å gi foreløpige svar innen to uker og videre oppfølging. Arkivleder fører jevnlig restansekontroll, og ikke avskrevne restanser som krever svar blir fulgt opp.

Det er til enhver tid oversikt over restanser i administrasjonen. Det er imidlertid vanskelig å finne reelle tall på hvor lang saksbehandlingstiden er i bydelen når det gjelder administrative saker. Administrasjonen behandler mange store saker, og de enkelte sakene skal gjerne behandles i mange ledd. Ofte avskrives ikke dokumentene før hele saken er ferdig, med mindre enkelte dokumenter skal svares på og på denne måten blir avskrevet.

Barneverntjenesten

Barneverntjenesten følger de veiledende frister i forvaltningsloven og fristene i Lov om barneverntjenester. Barneverntjenesten har hatt fristbrudd i 4 undersøkelser etter §4-3. Årsak til fristbrudd er følgende: To saker der det er svikt i interne rutiner hvor vedtak ikke er kommet tidnok til leder for godkjenning. En sak der familien har unndratt seg kontakt med barneverntjenesten og en sak der det er sykdom eller manglende kapasitet i barneverntjenesten. Alle fristoversittelser er meldt fylkesmannen gjennom kvartalrapportering.

Sosialtjenesten

Sosialtjenesten følger de veiledende fristene i forvaltningsloven når det gjelder saksbehandlingstid og det sendes forvaltningsmelding i saker hvor saksbehandlingstiden er forventet å overstige to uker. Sosialtjenesten behandlet i 2014 81 % av innkomne søknader innen 2 uker. Når det gjelder klagesaker til Fylkesmannen, er de fleste sakene ikke mulig å behandle innen 2 uker, da saken skal sendes til klager for uttalelse før den sendes til Fylkesmannen.

Sosialtjenesten har til enhver tid restanselister på ubehandlede søknader. Seksjonslederne i de ulike avdelingene overvåker restanselistene og fordeler saker når det er behov.

Tabeller fra årsstatistikk til Oslo kommune

Tabell 1 - 7									
Saksbehandlingstid for søknader om økonomisk sosialhjelp i perioden 01.01. - 31.12. 1)									
(Bystyrets krav er 2 uker)									
		< 2 uker	2 uker-2 md.	2-4 md.	4- 6 md.	6-12 md.	> 12 md.	Sum saker	Andel < 2 uker
Antall saker beh. administrativt		11300	2412	180	42	21	6	13961	81%
1) Saksbehandlingstiden er å regne tiden fra dato søknad er levert til dato vedtak er fattet.									
Tabell 1 - 8									
Behandlingstid for klagesaker til Fylkesmannen i perioden 01.01. - 31.12. 1)									
		< 2 uker	2 uker-2 md.	2-4 md.	4- 6 md.	6-12 md.	> 12 md.	Sum saker	Andel < 2 uker
Antall saker		8	20	12	4	5	0	49	16%

Søknadskontoret for tjenester til eldre og funksjonshemmete

Søknadskontoret for tjenester eldre og funksjonshemmete følger de veiledende fristene i forvaltningsloven. Det foreligger rutine for å sende foreløpig svar, rutinen følges imidlertid ikke alltid i alle saker. Søknadskontoret har restanser på revurderinger. Det tas ut revurderingslister hver måned som fordeles til aktuelle saksbehandlere.

4.3 HANDLINGSPLAN FOR MENNESKER MED FUNKSJONSNEDESETTELSE

Områder fra handlingsplanen	Ja/nei
Har virksomheten utarbeidet handlingsplan for mennesker med funksjonsnedsettelse?	Bydelen har plan for personer med funksjonsnedsettelse. Denne vil bli rullert i 2015. For ansatte er det utarbeidet handlingsplan som er tatt inn i personalpolitisk handlingsplan. Denne vil bli gjennomgått på nytt høsten 2015.
Er det utarbeidet konkrete tiltak på handlingsplanens satsingsområder? 1)	Ja. Det har vært fokus på tilrettelegging for arbeidstakere med funksjonsnedsettelse for at de skal kunne være i arbeid.
Tiltak gjennomført i 2014	
1.	Stillinger sjekkes i forhold til mulige kvalifiserte søkere med nedsatt funksjonsevne. Ved ansettelser rapporteres det på innstillingsskjema om aktuelle søkere innen denne kategorien er blitt innkalt til intervju.
2.	Det tilrettelegges for enkeltansatte for at de skal kunne fortsette å være i arbeid.

4.4 TILTAK/AKTIVITETER I TRÅD MED OSLO KOMMUNES FOLKEHELSEPLAN

Folkehelseiltak/prosjekter avsluttet pr. 31.12.2014

Navn på tiltaket	Ansvarlig kommunal instans	Samarbeids partnere	Finansiering	Tids rom	Avsluttet Ja/Nei	Kontakt-informasjon
Psykolog i kommunen	Sagene lokalmед. senter	Helsedir.	Egenfin. og statlig tilskudd	2011-2014	Ja	Bydelsoverlege
Lettere hverdag	Sagene Frisklivssentral	FOA	Egenfin.og statlig tilskudd	2014-	Nei	Bydelsoverlege/frisklivskordinator
Styrket oppfølging av personer med kroniske lidelser	Sagene Frisklivssentral	FOA og Lovisenberg diakonale sykehus	Egenfin.og statlig tilskudd	2014-	Nei	Bydelsoverlege/frisklivskordinator
Pusterommettreningstilbud til kreftpasienter	Sagene Frisklivssentral	UIO	Egenfin. og finansiering fra OUS	2014-	Nei	Bydelsoverlege/frisklivskordinator
Områdesatsing OiØ	Helsestasjonen	Helsedir	Statlig tilskudd	2014-	Nei	Sagene helsestasjon

4.5 LIKESTILLINGSTILTAK RETTET MOT BYENS INNBYGGERE

Tjenester til barn og unge igansatte høst 2014 et kompetansehevingstiltak «Mangfold, likestilling og integrering» som skal gå over 6 samlinger. Målgruppen er ledere og andre som skal initiere dette arbeidet ute i tjenestene. 80 ansatte deltar på denne satsingen.

Tabell 4.4 Diskriminering

		Ja	Nei
Har virksomheten en overordnet plan for tilrettelegging av tjenestetilbud til en etnisk mangfoldig befolkning?		x	
Hvis ja, beskriv kort hvilke områder eller tjenestesektorer dette gjelder: Barnehagene har utarbeidet en plan for språkopplæring.			
Har virksomheten benyttet brukerundersøkelser i arbeidet med å tilrettelegge tjenester?		x	
Har virksomheten konsultert innvandrersorganisasjoner e.l. i arbeidet med å tilrettelegge tjenester			x
Har virksomheten gjennomført tiltak som gir ansatte økt innsikt i eller opplæring om mangfoldspørsmål?		x	
Har virksomheten tilpassete og tilrettelagte tjenestetilbud for disse gruppene?		x	
Hvis ja, gjelder dette	Informasjonstiltak (oversettelse, tolk, o.l.)	x	
	Minoritetsrådgivere, linkarbeidere o.l.	x	
	Samarbeid med frivillige aktører	x	
	Tilpasninger til brukernes tro og livssyn	x	
Har virksomheten utviklet måter å tilrettelegge tjenester som har vært vellykket (eksempler på best practice)		x	
Beskriv kort: Familiens hus – et lavterskeltilbud for utsatte familier.			

Måloppnåelse for introduksjonsprogram

Bydel Sagene har en økning av deltakere i introduksjonsordningen i 2014. Det skyldes rask bosetting i 2014 (kvoten er 30), innvilgelse av oppholdstillatelse for familiegjennforening blir raskere innvilget av UDI enn tidligere og overføringer fra andre bydeler av deltakere med rett til Introduksjonsprogrammet.

Dette påvirker antall deltakere i introduksjonsordningen i bydelen. De fleste som fått innvilget opphold i Norge med rett til introduksjonsordningen kommer fra landområder hvor de ikke har tilgang til skole og har derfor liten eller ingen utdanning fra hjemlandet, samt at de fleste ikke har hatt et reelt arbeidsforhold som de kan bruke i Norge. I 2014 er 24 deltakere utnotert av introduksjonsordningen, hvorav 6 ut i utdanning, 5 ut i jobb, 2 fått AAP, 9 over på KVP og 2 overgangsstønad.

4.6 RAPPORTERING INNEN HR-OMRÅDET OG HELSE, MILJØ OG SIKKERHET (HMS)

Tabell 4.5.1 Likestilling, deltid og fravær	Heltid		Deltid		Midlertidig ansatte		Fravær pga foreldrepermisjon		Seniortiltak*	
Totalt i virksomheten (N)	637		196		389		12 080 (Dagsverk)		13	
Kjønn	M %	K %	M %	K %	M %	K %	M %	K %	M %	K %
2014	22 %	78 %	22 %	78 %	27 %	73 %	2 %	98 %	16 %	84 %
2013	21 %	79 %	20 %	80 %	30 %	70 %	3 %	97 %	33 %	67 %

Seniortiltak

Etter fylte 62 år kan man søke om å få innvilget inntil 5 dager ekstra velferdsdager/permisjon med lønn. 13 ansatte i bydel Sagene har benyttet seg av tilbudet i 2014, hvorav 11 kvinner og 2 menn.

Tabell 4.5.2 Lønn og kjønn		Kjønnsbalanse			Lønnsbalanse		
		Menn %	Kvinner %	Total (N)	Menn (kr)	Kvinner (kr)	Kvinner andel av menn %
Totalt i virksomheten	2014	24	76	1276	336 960	354 672	105
	2013	24	76	1 295	323 672	345 823	107
Toppleders ledergruppe inkl topplerer	2014	62,5	37,5	8	877 875	897 277	114
	2013	63	38	8	838 647	838 767	100
Barnevernspedagog	2014	22,2	77,8	27	433 032	423 600	97,8
	2013	18	82	34	426 730	369 731	87
Pedagogisk leder	2014	14,9	85,1	134	398 760	427 176	107
	2013	15	85	134	400 174	404 842	101
Enhetsleder	2014	12,5	87,5	16	684 885	695 078	101,5
	2013	7	93	15	663 233	643 834	97

Tabell 4.5.3 Likestilling og mangfold	Ja	Nei	Hvis nei, hvorfor ikke?
Tilstandsanalyse			
Har virksomheten i løpet av 2014 analysert/opdatert hvilke likestillings- og mangfoldsutfordringer den står overfor?	x		

Tabell 4.5.4 Likestilling og mangfold

Likestillings- og mangfoldstiltak 1)	Bakgrunn/tilstand	Mål for tiltaket	Tidsplan	Status på rapporteringstidspunktet
Tilbud om norskopplæring til ansatte i barnehager	Behov for norskopplæring tilsvarende norskprøve 3 til ansatte med minoritetsbakgrunn.	Heve den muntlige og skriftlige kompetansen i norsk blant ansatte i barnehagene for at de skal kunne kommunisere bedre med barn, foreldre og kollegaer.	2014	Gjennomført. Tiltaket videreføres til neste år.
Mangfold har vært et satsingsområde i Barne- og ungdoms-avdelingen i 2014 Det er blant annet blitt gjennomført et tverrfaglig seminar som omhandlet mangfold-, likestilling- og integreringsarbeid, med fokus blant annet på holdninger, kompetanse, ansetteler og Oslo kommune som arbeidsgiver. 80 deltagere deltok på seminaret og de vil ha ansvaret for å insiere det videre likestilling og mangfoldsarbeidet ut i virksomheten.	Behov for økt fokus på mangfold, integrering og likestillig.	Økt fokus på mangfold-, likestilling- og integreringsarbeid i hele virksomheten.	2014	Gjennomført. Tiltaket videreføres til neste år.
Tiltak for gravide ansatte. Tilbud om oppfølging av jordmor 3-5 timer. Tiltaket bestod av oppfølgingsamtale med jordmor, gravid og leder med fokus på tilrettelegging i en ofte fysisk krevende jobbverdagen.	Behov for tilrettelegging for å kunne stå i jobb.	Tiltak overfor gravide hadde som mål å gi økt trygghet for den gravide, samt gi tilpasset tilrettelegging og unngå sykemelding.	2014	Gjennomført. Tiltaket videreføres til neste år.

Tabell 4.6.1 Medarbeiderundersøkelse

Medarbeiderundersøkelsen "Bedre kommune"	Resultat 2012	Resultat 2013	Resultat 2014	Kommentar
Gjennomsnittlig medarbeidertilfredshet	4,4	4,6	4,5	
Svarprosent på medarbeiderundersøkelsen	77 %	73 %	73 %	
Svarprosent på gjennomførte medarbeidersamtaler	83,80 %	87 %	85,40 %	

Tabell 4.6.2 HMS

MÅL	Ja	Nei	Kommentarer
Er det fastsatt oppdaterte mål på HMS-området?	x		Ikke produktkontroll.
På hvilke lovområder er det fastsatt HMS-mål (arbeidsmiljø, brannsikkerhet, el-sikkerhet, produktkontroll eller ytre mål)			Alle unntatt produktkontroll.
Hvis det ikke er fastsatt på disse områdene; hvorfor?			Produktkontroll er ikke ansett som aktuelt.
Med utgangspunkt i målformuleringene, er det utarbeidet tiltaksplaner/handlingsplaner?	x		
Er handlingsplaner/tiltaksplaner innpasset i de årlige budsjetter og økonomiplaner?	x		
RISIKOVURDERINGER			
Er det gjennomført risikovurderinger innen HMS?	x		
Er det iverksatt tiltak for å redusere risiko?	x		
REVISJON			
Er det gjennomført internt tilsyn (systemrevisjon, verifikasjoner) i egen virksomhet for å sikre at HMS-systemet fungerer som forutsatt? (Det spørres ikke om det har vært gjort endringer - revisjon i eget HMS-system)	x		Automatisk kontroll i GAT
ARBEIDSTID			
Har virksomheten rutiner og internkontroll som sikrer etterlevelse av arbeidsmiljølovens arbeidstidsbestemmelser og som fanger opp og retter eventuelle avvik som fremkommer? (Se Rundskriv 24/2014)	x		
Har arbeidstid inngått i HMS-opplæringen i virksomheten i 2014? (Se Rundskriv 24/2014)+B16	x		Arbeidstid er tema på grunnkurs i HMS for verneombud og ledere.

Tabell 4.6.3 Sykefravær

Sykefravær i % - Gjennomsnitt pr. år	2012	2013	2014	Endring 2013-2014
Menn	6,79	6,75	7,94	1,19 pp
Kvinner	10,24	10,41	9,00	-1,41 pp
Totalt	9,49	9,61	8,57	-1,04 pp
Herav barnehager				
Menn	-	9,02	7,94	-1,08 pp
Kvinner	-	11,04	9,31	-1,73 pp
Totalt barnehager	-	10,69	9,06	-1,63 pp

Rapport fra HR-systemet som ikke medregner helgefravær.

4.7 FORVALTNING AV KUNSTVERK I OSLO KOMMUNES VIRKSOMHETER

Tabell 4.7 Kunstverk

Endringer i løpet av 2014. Rapportering på OKK.E.nr.*) og OKK.nr.)**

Type	Antall OKK registrerte kunstverk (Ref. liste)	Kunstverk ikke funnet 2014, oppgi OKK.E.nr.	Kunstverk stålet, oppgi OKK.E.nr.	Kunstverk skadet, oppgi OKK.E.nr.	Innkjøp 2014, antall uregistrerte kunstverk
Maleri	23	1 OKK14413	0	0	0
Grafikk	30	1	0	3	0
Skulptur	2	0	0	0	1
Tekstil	0	0	0	0	0
Foto	0	0	0	0	0
Diverse	1	0	0	0	0
Totalt	56	1	0	3	1

*) Oslo kommunes kunstsamling, ekstern, registreringsnummeret for kunst

**) Oslo kommunes kunstsamling, registreringsnummeret for kunst

Ikke funnet OKK E nr 14506 14413

Skadet OKK E nr 14415, 14400 og 14239

4.8 REKRUTTERING AV LÆRLINGER

Bydelen hadde som mål å ha til sammen 16 lærlinger i 2014. Det tilsier rekruttering av 8 nye lærlinger (4 i hvert fag). I 2014 inngikk bydelen lærekontrakter med til sammen 7 nye lærlinger (4 i barne- og ungdomsarbeiderfaget og 3 i helsefag). Det totale antallet i 2014 var derfor 15 lærlinger. Bydelen er i dag godkjent som lærebedrift i barne- og ungdomsarbeiderfaget og helsearbeiderfaget. Bydelen har ikke søkt om å bli godkjent som lærebedrift i flere fag i 2014.

4.9 GJELDSOFFERASSISTANSE

Bydelens sosialtjeneste har tre økonomi / gjeldsrådgivere som gir økonomisk veiledning og bistår med søknader om gjeldsordning til Namsfogden. Tilbudet er et lavterskel tilbud som gis til alle beboere i bydelen som har behov for tjenesten.

Det har vært en nedgang i antall nye saker fra 467 i 2013 til 306 i 2014. Nedgangen skyldes primært interne endringer knyttet til fordeling av arbeidsoppgaver. Det ble i 2014 sendt 32 søknader om gjeldsordning til Namsmannen mot 46 i 2013. Nedgangen skyldes endring i livsoppholdssatsen som legges til grunn for gjeldsordningen, den ble nedregulert fra kr. 10 714 til kr. 7 890 i juni 2014.

4.10 SPRÅKSTIMULERENDE TILTAK FOR BARN I FØRSKOLEALDER

· Språktiltak i Familiens Hus:

«Språk Sammen»: tiltak 2 ganger pr uke av 3 timer. Tirsdag og Torsdag 900-1200.

· Tiltakets hovedmål: Norsk opplæring, motivere til barnehage og skole, tilpasse seg det norske samfunn og det å ha barn i Norge.

Nettverksbygging og foreldreveiledning.

Tiltaket samarbeider med interne og eksterne instanser ved behov: som: Bup, Dps, Nav, Søknadskontoret.

· Antall barn i tiltaket uten barnehageplass:

Våren 2014: ca 15-barn i alderen 2 til 5 år

Høsten 2014: ca 15-barn i alderen 2-5 år

· Effekt: Antall barn hvor foreldre er motivert til å søke barnehageplass (i samarbeid med ansatte): 13 barn hvor foreldre søker barnehageplass og ikke vil være i tiltaket fra høsten 2015.

Både mor og barn har stort utbytte av tiltaket og norskopplæringen. I tillegg er det stor effekt i nettverksbygging. Til sammen er dette avgjørende faktorer for at foreldrene blir motivert til å søke barnehageplass, og hva som er forventet som foreldre i det norske samfunn/ skole.

Tiltak: Mobanosa (Mor Barn Norsk Sammen): Tiltaket er mer rettet mot mødrene enn mot barna
Antall 6 mødre med barn(6-8 barn). Barna er i alderen 2 mnd til 2 år.

2 ganger pr uke av 3 timer.

· Tiltakets hovedmål: Foreldreveiledning, Norsk språkopplæring, nettverks og relasjonsbygging.

4.11 VIKARBRUK I BARNEHAGER

Det blir det satt inn vikar utenom arbeidsgiverperioden, samt vikar for ansatte som som deltar på ABLU og norskopplæring. Totalt er det brukt 10,5 millioner på vikarer i barnehagene i 2014.

4.12 NORSKOPPLÆRING FOR ANSATTE I BARNEHAGENE

Det er kjøpt inn elektronisk utstyr og opplæringspakker, samt satt av tid til de ansatte for å gjennomføre opplæringen. Det settes inn vikarer når opplæringen pågår.

Antall ansatte med mangelfulle norskkunnskaper	Antall ansatte som har deltatt på norskkurs	Finansiering (sentrale eller bydelens midler)
18	19	117.000

5 UTARBEIDELSE AV OSLO KOMMUNES MILJØ- OG KLIMARAPPORT 2013

Bydelens arbeid med miljø og klimasaker har i de siste årene vært en del av hele organisasjonens arbeid. Satsingen har rettet seg særlig mot å sertifisere tjenestesteder og resertifiseringer. Miljøarbeidet inkluderer også satsinger for tiltak i nærmiljøet i henhold til føringer fra politiske vedtak og strategisk plan.

Miljøledelse og anskaffelser

I 2014 ble det gjennomført 8 resertifiseringer. Det gjenstår 8-10 sertifiseringer.

Informasjon og opplæring

Miljøtips til alle ansatte er formidlet på intranettsidene. På tjenstedene er det arbeidet med konkrete handlingsplaner for lokale miljøtiltak i forbindelse med HMS-arbeidet.

Transport.

Kartlegging av sykkelparkering og informasjon om sykkelstrategi (BU-sak 14/68)

Bydelen kartla behovet for sykkelparkeringsplasser på offentlige steder. Saken informerer også om inngått samarbeid med Sykkelprosjektet om bydelsvis sykkelstrategi som skal legges fram i 2015.

Byutvikling og grøntstruktur

«Grønne midler», støtteordningen ble videreført med en ny tildelingsrunde på høsten. Bydelen mottok 18 søknader, med et totalt prosjektbeløp på ca kr 545.000, hvorav ca kr 411.000 var

søknadsbeløp og ca 134.000 kr var egenfinansiering/midler fra andre kilder. 13 av prosjektene mottok til sammen kr 197.000.

Dyrkingsnettverk og evaluering av dyrkingskasseprosjekt (BU-sak 14/57)

Bydelen fikk midler fra Fylkesmannen i Oslo og Akershus til prosjektet «Spiselige Sagene». 20 dyrkingskasser ble utplassert i fire parker der beboere har dyrket grønnsaker, urter og prydvexter. Evaluert som vellykket, utvides i 2015.

Prøveprosjekt med kildesortering i offentlige rom, har deltatt i et samarbeid med Renovasjonsetaten og Bymiljøetaten. Pilot iverksettes sommeren 2015.

Istandsetting og bruk av barneparkene (BU-sak 14/21). Har samarbeidet med Omsorgsbygg om deres istandsetting av barneparkene før bydelen overtar ansvaret. Det blir etablert parsellhage i Bjølsenparken og arbeides med minigjenbrukstasjon i Iladalen, samt forsamlingshus og hundeluftepark i Torshovparken.

Miljø i strategisk plan for Bydel Sagene (BU-sak 14/39). Inkluderer en rekke mål og strategier innen miljø og bærekraft, bl.a. at bydelen skal være Oslos grønneste bydel, ha en klima- og miljøvennlig byutvikling og at parkdriften skal være miljøvennlig, helsefremmende og fremme biomangfold.

6 OPPFØLGING AV VERBALVEDTAK OG FLERTALLSMERKNADER

6.1 UTKVITTERING AV BYSTYRETS VERBALVEDTAK OG MERKNADER

F8/2007 Lærlingplasser og KOU Tildelingsbrev 2014: Lærlinger

Bydel Sagene: Bydel Sagene har til sammen 15 lærlinger per august 2014. Bydelen har 9 lærlinger i barne- og ungdomsarbeiderfaget, hvor av 4 hadde oppstart i august 2014, mens 5 hadde oppstart i august 2013. Bydelen har i tillegg 6 lærlinger i helsearbeiderfaget. Av disse hadde 3 oppstart i august 2014.

K20. Norskopplæring for barnehageansatte

Bydel Sagene: Har kjøpt inn 3 pc'er til hver barnehageenhet totalt 27. Bydelen har samtidig kjøpt inn mobilt bredbånd til alle pc'ene. Det er satt av 2 timer pr uke til opplæring/veiledning i den enkelte barnehage. Hver barnehage organiserer dette selv enten ved å slå sammen flere i en veiledningsgruppe eller har 1 til 1 veiledning. Tilbudet er gitt til 19 ansatte fordelt rundt på forskjellige barnehager. Noe av midlene er brukt til vikarer i den perioden den to språklige ansatte har vært på norsk kurs. Det er fagleder i den enkelte barnehage som har opplæring/ veiledningsansvaret.

H6 Videreføre ordning med tilskudd til eldrecentre

Bydel Sagene: Bydel Sagene har fordelt avsatte midler til bydelens eldrecentre.

H10 Mottak av flyktninger

Bydel Sagene: Bydel Sagene har fått tildelt en kvote for bosetting av 30 personer for 2014. Antall utsøkte bosatte flyktninger er 30. Alle har fått tildelt kommunalt leilighet.

H13 Introduksjonsprogrammet

Bydel Sagene: Introduksjonsordningen i Bydel Sagene har som fast undervisningsdel i programmet innført et samarbeid med Primær Medisinsk Senter hvor deltakere i Introduksjonsprogrammet fra oppstartdato og videre under deltakelse i programmet gjennomgår en helseutredning samt veiledning /informasjon med bruk av tolk. Dette er både gruppebasert og individuelt.

H15/2013 Demensteam

Bydel Sagene: Bydel Sagene har eget demensteam.

H19/2013 Informasjon om hjelpemidler

Bydel Sagene: Dette er ivarettatt ved at bydelen har flere ergo- og fysioterapeuter tilknyttet både bydelens Søknaidskontor og Hjemmetjeneste som arbeider aktivt med informasjon og rettleiing.

H27/2013 Innføring av garanti i hjemmetjenesten

Bydel Sagene: Bydelen tilstreber at brukere så langt det lar seg gjøre ut fra tilgang på ressurser og i forhold til logistikk, selv skal kunne velge om de kun ønsker bistand fra personer av samme kjønn til intim hjelp som dusjing.

H30/2013 Vern for eldre

Bydel Sagene: Bydelens seniorsenter arbeider aktivt forebyggende, det samme gjør bydelens ansatte og andre frivillige organisasjoner som f.eks. Frivilligsentralen.

H32/2013 Forebyggende helsearbeid i bydelene

Bydel Sagene: Bydelen har i sitt forebyggende helse- og sosialarbeid fokus på familieplanlegging. Tema familieplanlegging inngår som en del av det ordinære tjenestetilbudet ved helsestasjonen. Helsestasjon for ungdom gir tilbud om veiledning og helsekontroll når det gjelder seksuell helse for ungdom opp til 20 år. Gratis prevensjon inngår som en del av tilbudet. Som en del av handlingsplanen mot barne- og familiefattigdom, har kvinner med særskilte behov, fått tilbud om gratis prevensjon ved Sagene lokalmedisinske senter. Vinteren 2013-2014 har det, med prosjektmidler fra Helsedirektoratet, vært opprettet en gruppe for minoritetskvinner ved Åsenhagen åpen barnehage, hvor temaene kvinnehelse og familieplanlegging har inngått.

H47/2011 Kvalitetsmålinger i sykehjem og hjemmetjenesten

Bydel Sagene: Kvalitetsmålinger i sykehjem og i hjemmetjenesten gjennomføres av helseetaten.

H12/2010 Hjemmehjelp for døve og døvblinde

Bydel Sagene: Bydelen tilstreber å dekke brukeres behov.

H15/2010 Gjeldsofferassistanse

Bydel Sagene: Bydelens sosialtjeneste har tre økonomi- / gjeldsrådgivere som gir økonomisk veiledning og bistår med søknader om gjeldsordning til Namsfogden. Tilbudet er et lavterskel tilbud som gis til alle beboere i bydelen som har behov for tjenesten.

H24/2008 Barn av sosialklienter

Bydel Sagene: Bydel Sagene og NAV- tjenestene har særlig fokus på barnefattigdom og bydelen har en fattigdomsplan for å forebygge- og bekjempe familie- og barnefattigdom.

H55/2006 Eldresentrene — tilfredsstillende tilbud til alle over 67 år

Bydel Sagene: Bydel Sagene har driftsavtale med Sagene Torshov seniorsenter med et utstrakt tilbud til pensjonister både når det gjelder helsefremmende og ernæringsmessige tilbud, og et utstrakt kulturtilbud.

Flyktninger - enslig mindreårige asylsøkere

Bydel Sagene: Bydelen bosetter fortrinnsvis enslig mindreårige i bofellesskap, hvor man aktivt søker å legge til rette for integrering i lokalmiljøet. Dette skjer gjennom et tverrfaglig samarbeid mellom NAV og barneverntjenesten. Deltakelse i fritidsaktiviteter sammen med ungdom fra bydelen er for eksempel noe det oppmuntres til og legges til rette for. Det samme gjelder arbeidspraksis og mulighet for deltidsjobb ved siden av skolegang.

Introduksjonsprogrammet

Bydel Sagene: Introduksjonsordningen i Bydel Sagene har som fast undervisningsdel i programmet innført et samarbeid med Primær Medisinsk Senter hvor deltakere i Introduksjonsprogrammet fra oppstartdato og videre under deltagelse i programmet, gjennomgår en helseutredning samt veiledning /informasjon med bruk av tolk. Dette er både gruppebasert samt individuelt.

Bydelsbarnevernet

Bydel Sagene: Barneverntjenesten er opptatt av å bidra til å bedre barnevernets omdømme gjennom informasjon og dialog med minoritetsgrupper. Bydelen søker å ha størst mulig kompetanse på arbeid med minoritetsfamilier og prioriterer at ansatte får delta på relevante kurs og videre-/etterutdanning.

Eldreomsorg

Bydel Sagene: Bydel Sagene følger dette opp ved bl.a å ha egne godkjenningsmøter for søknader om langtidsplass i sykehjem.

6.2 MERKNADER FRA KOMMUNEREVISJONEN OG KONTROLLUTVALGET

Revisjonen har stilt spørsmål ved Bydelens rutiner når det gjelder ansattes godkjenning av egne kredittkortfakturaer og kontroll av kredittkort mot reiseregninger. Henvendelsen er besvart fra bydelen.

6.3 UTKVITTERING AV BU-VERBALVEDTAK BUDSJETT 2014

BYDELSUTVALGETS BUDSJETTBEHANDLING 12.12.2013

Verbalvedtak	Utkvittering
VK 1: Frivillighetsmidler og grønne midler	06.02.2014
VA11: Miljøkonsulent	06.02.2014
Faglederstillinger i barnehagene	Behandlet ved budsjettmøtet i april og vil også bli behandlet ved organisasjonsgjennomgang
VA 1 Sammenslåing av søknadskontorene	Behandles ved organisasjonsgjennomgang
VA 2 Sagene Lokalmedisinsk senter og helsestasjonen	Behandles ved organisasjonsgjennomgang
VA 3 Tverrfaglig arbeid mot barnefattigdom	Behandles 2015
VA 4 Informasjonsarbeid	20.11.2014
VA 5 LHBT-diskriminering	23.10.2014
VA 6 Operativtjeneste	11.12.2014
VA 8 Skatteparadisfri bydel	06.02.2014
VA 9 Eigenregi	23.10.2014
VA 10 Heiltid	Behandles 2015
VH 1: Hjemmetjenesten – antall avdelinger	Antall avdelinger redusert fra 4 til 3. Behandles også ved organisasjonsgjennomgang
VH 2: Hindring av sykehjemsinnleggelser	20.11.2014
VH 3: Videreutvikling av FOT-team	20.11.2014
VH 4: FACT-team	20.11.2014
VB 1 Barnehager	Antall enheter redusert fra 5 til 4. Behandles også ved organisasjonsgjennomgang
VB 2 Ungdomstiltak	Behandles ved organisasjonsgjennomgang
VB 3 Sykefravær i barnehagene	23.10.2014
VB 4 Barnevern	18.09.2014
VB 6 Utekontaktene	Nedlagt ved BU-vedtak 03.04.2014
VB 7 Helsestasjonen	05.06.2014
VB 8 Barn med atferdsproblemer	23.10.2014
VB 9 Digital mobbing blant barn og unge	20.11.2014
VB 10 Barnetråkk	23.10.2014
VK 2: Trygghet Akerselva	Kulturetaten kontaktet
VK 3: Korps	23.10.2014
VK4: Bydelsrusken	23.10.2014
VK 6: Trafikkmåling	18.09.2014
VK 8: Bomiljøtiltak	Samarbeid innledet med Boligbygg KF
VK 9: Sykkelparkering	20.11.2014
VK 11: Dyrkingsnettverk	23.10.2014
VK 12: Bibliotek på nett (Skylib)	Frivillige grupper informert i februar

ÅRSSTATISTIKK FOR BYDELENE
PR. 31.12.
2014
BYDEL SAGENE

BYDEL: Sagene **BYDELSNR:** 3

Utfylling av data er utført av: Erling Baardsen, controller

(navn og stillingsbetegnelse)

E-postadresse: erling.baardsen@bsa.oslo.kommune.no **Telefon:** 23474046

VIKTIG!

Gule felt inneholder formler eller kobling til andre celler. IKKE skriv inn tall her. Kontroller likevel tallene for å sikre at formler ikke er blitt endret.

Felt markert med "xxxxx" skal ikke fylles ut eller endres. Tallene registreres i fargeløse celler merket med 0.

**Det skal ikke settes inn nye rader eller enkeltceller.
En kan ikke slette rader eller enkeltceller.**

Tabeller med lysegrønt navnefelt inneholder spørsmål om data som er relatert til obligatoriske måltall vedtatt av bystyret. Jf. også måltalltabeller i "Grønt hefte".

FUNKSJONSOMRÅDE 1 - HELSE, SOSIAL OG NÆRMILJØ

Tabell 1 - 1 Bydelens endringer i tildelt 1) sosialhjelpsramme pr 31.12	I hele 1000 kroner
Overføring fra FO4 Økonomisk sosialhjelp til driftsrammen:	
1.-Overføring til Introduksjonsordningen (Kostra F275)	1 200
2. Overføring til Kvalifiseringsprogrammet (Kostra F276)	0
3. Overføring til aktive tiltak overfor klienter og styrkingstiltak i sosialtjenesten	1 800
4. Overføring til kjøp av plasser for rusmisbrukere i rehab.-/omsorgsinstitusjoner	2 800
5. Overføring til andre driftsformål i bydelen	0
Sum overføringer fra økonomisk sosialhjelp til driftsrammen	5 800
Overføringer fra driftsrammen til økonomisk sosialhjelp	0
Netto omdisponert sosialhjelpsmidler	5 800

1) Med tildelt sosialhjelpsramme forstås det beløpet bydelen ble tildelt over **FO4 Økonomisk sosialhjelp** gjennom Bystyrets budsjettvedtak for 2014 (jf DOK3 2014) og eventuelle seinere sentrale budsjettjusteringer foretatt gjennom Kommunaldirektørens sak.

BYDELENS KOMMENTARER OG SAMLEDE VURDERINGER**Spesielt skal kommenteres :**

1. Avvik mellom helårsforbruk og disponibel budsjettamme for både ordinær drift og sosialhjelp (merinntekter/merutgifter og mindreinntekter/mindreutgifter)
2. Har revisjoner av 2014-budsjettet medført vesentlige endringer i aktivitetsnivået siden førstegangsbehandling og vedtak av budsjettet i BU, og med de aktivitetsendringer som ble beskrevet der (jf. obligatorisk budsjettspesifikasjon)?

Kommentér ressursbruken sett i forhold til årets budsjett ut fra overnevnte punkter:

Jfr. årsberetning for 2014 fra Bydel Sagene.

Tabell 1 - 1 - A - Antall saker behandlet innen miljørettet helsevern etter lov om folkehelsearbeid	Antall saker
1. Saker behandlet administrativt	116
2. Saker behandlet i BU	0
3. Saker behandlet ved inspeksjoner etc. 1)	0

1) Saker som ikke er medtatt under pkt. 1 og 2.

Tabell 1 - 1 - B - Smittevern for hele befolkningen (KOSTRA-funksjon 233) 1)	Timeverk pr. uke
Helsesøstre	3,00
Annet fagpersonell	25,00
Sum	28,00

1) Gjelder arbeid utført av ansatte i helsestasjons- og skolehelsetjenesten som ikke dekkes av tabell 2 - 0 - A for eksempel tuberkulosearbeid, HIV/AIDS, reisevaksiner etc. (i tillegg til timeverk i tabell 2 - 0 - A)

Tabell 1 - 3 - A - Bistand til kjøp/utbedring av bolig	Antall hittil i år
Antall husstunder gitt finansiering til kjøp av bolig gjennom Husbanken - faktisk utbetalte lån*	64
Antall husstunder gitt finansiering til utbedring av bolig gjennom Husbanken- faktisk utbetalte lån*	2

*Faktiske utbetalte lån - ikke forhåndstilsagn (innvilgede lån)

Tabell 1-3 - B1 - Saksbehandlingstid - bistand til bolig	Antall 3. tertial	Antall hittil i år
Finansiering til kjøp av bolig gjennom Husbanken		
1. Antall mottatte søknader	64	206
2. Antall behandlede søknader	64	207
3. Herav antall behandlet innen 1 mnd. 1)	43	160
4. Andel behandlet innen 1 mnd.	67,2%	77,3%
5. Antall innvilgede søknader (tilsagn)	23	92
6. Antall avslåtte søknader	41	118
Tildeling av kommunal bolig		
7. Antall mottatte søknader	162	490
8. Antall behandlede søknader...	159	479
9. Herav antall behandlet innen 3 mnd. 1)	123	389
10. Andel behandlet innen 3 mnd.	77,4%	81,2%
11. Antall innvilgelser av kommunal bolig 2) 3)	101	328
12. Antall søknader som ble avslått 3)	58	173
13. Antall effektuerte boligtildelinger 4)	53	213
14. - herav effektuert innen 6 md.	49	207
15. Andel effektuert innen 6 mnd.	92,5%	97,2%

1) Saksbehandlingstid skal regnes fra komplett søknad er mottatt til vedtak er fattet.

2) Med innvilgelse forstås her tilsagn/positivt vedtak

3) Inkluderer også innvilgelser/avslag på fornyelse

4) Fornylse telles ikke med i effektuerte tildelinger

Tabell 1-3 - B2 - Antall personer som har bostøtte	Antall pr. 31.12.
- gjennom husbanken	2 157
- kommunal bostøtte	1 440
Sum personer med bostøtte	3 597

Tabell 1 -3-B3 - Ventetid på kommunalt disp. utleiebolig i perioden 01.01. - 31.12. 1)	0-2 md.	2-4 md.	4- 6 md.	6-12 md.	> 12 md.	Sum saker
Antall saker	180	23	6	4	0	213

1) Tid fra kommunal bolig er innvilget til boligtildeling er effektuert

Sum saker i denne tabell skal være lik antall effektuerte boligtildelinger i tabell 1-3 B1

Avvik kan oppstå ved at man i tabell 1-3-B3 ventetid på kommunal bolig

har med saker med ventetid fra året før.

Kontrollformel

Tabell 1 - 4-A Perioden 01.01.-31.12.: Bruk av private døgnavnattingstilbud	Antall personer hittil i år - etter oppholdslengde ¹⁾ Gjelder opphold både MED og UTEN kvalitetsavtale				
	Oppholds- lengde inntil 1 mnd	Oppholds- lengde fra 1 og inntil 3 mnd	Oppholds- lengde fra 3 og inntil 6 mnd	Oppholds- lengde 6 mnd eller lengre	Totalt
Antall barn under 18 år i priv. døgnavnattingstilbud	9	4	0	0	13
Antall voksne over 18 år i priv. døgnavnattingstilbud	36	24	1	3	64
Sum antall personer	45	28	1	3	77

1) Registrering av oppholdslengde skal ikke begrenses av årsskiftet.

Eksempelvis skal et opphold som startet 05.12.2013 regnes fra dette tidspunktet.

Ved opphold på ulike overnatningssteder, men i en sammenhengende periode, registreres hele perioden.

Ved opphold i flere ikke sammenhengende perioder, registreres perioden av lengst varighet.

Tabell 1 - 4-B Perioden 01.01.-31.12.: Antall personer som har vært i døgnavnattingstilbud UTEN kvalitetsavtale hittil i år	Antall personer
Antall barn under 18 år	5
Antall voksne over 18 år	21
Sum antall personer	26

Kontrollformel: **Husk å kommentere nedenfor**

Kommentar: Ikke ledig plass tilgjengelig på sted med avtale.

Tabell 1 - 5 Status pr. 31.12.: Bruk av private døgnavnattingstilbud - antall som er i tilbudet pr. 31.12.	I steder med kvalitetsavtale	I steder uten kvalitetsavtale	Antall personer
Antall barn under 18 år i priv. døgnavnattingstilbud	0	0	0
Antall voksne over 18 år i priv. døgnavnattingstilbud	4	0	4
Sum antall personer	4	0	4

Kontrollformel:

Antall personer i tilbudet (både med og uten kval.avtale) pr. 31.12. med opphold på 3 mnd eller me 0

Anmerkning:

Tabell 1 - 6 Bydelens oppfølging av personer i private døgnavnattingstilbud 1) Antall personer som er i tilbudet pr. 31.12.	Antall personer besøkt innen 14 d etter innflytting m/avtale	Antall personer besøkt innen 14 d etter innflytting u/avtale	Personer i steder besøkt hvert kvartal m/avtale	Personer i steder besøkt hver måned u/avtale	Antall personer ikke besøkt m/avtale	Antall personer ikke besøkt u/avtale	Antall med alternative planer 2)
Antall barn under 18 år i priv. døgnavnattingstilbud	0	0	0	0	0	0	0
Antall voksne over 18 år i priv. døgnavnattingstilbud	0	0	0	0	4	0	4
Totalt	0	0	0	0	4	0	4

1) Jfr. Fellesskriv 7/2004 Sosialtjenestens formidling og betaling av døgnavnatting

2) Jfr. Fellesskriv 7/2004, pkt 3.2

Tabell 1 - 7								
Saksbehandlingstid for søknader om økonomisk sosialhjelp i perioden 01.01. - 31.12. 1)								
(Bystyrets krav er 2 uker)								
	< 2 uker	2 uker-2 md.	2-4 md.	4- 6 md.	6-12 md.	> 12 md.	Sum saker	Andel < 2 uker
Antall saker beh. administrativt	11300	2412	180	42	21	6	13961	81%

1) Saksbehandlingstiden er å regne tiden fra dato søknad er levert til dato vedtak er fattet.

80,94% 17,28% 1,29% 0,30% 0,15% 0,04%

Tabell 1 - 8								
Behandlingstid for klagesaker til Fylkesmannen i perioden 01.01. - 31.12. 1)								
	< 2 uker	2 uker-2 md.	2-4 md.	4- 6 md.	6-12 md.	> 12 md.	Sum saker	Andel < 2 uker
Antall saker	8	20	12	4	5	0	49	16%

1) Med behandlingstid menes tiden fra klagen sendes fra klienten til bydelen og til bydelen sender klagen videre til Fylkesmannen.

16,33 % 40,82 % 24,49 % 8,16 % 10,20 %

Bydelens kommentar til tabellene 1-7 og 1-8:

Tabell 1 - 9 - Tilgjengelighet ved sosialtjenesten pr. 31.12.	
Ventetid: (angitt i antall dager)	
- for ordinær timeavtale:	5
- for timeavtale v/akutte behov:	0
- for nysøkere (mottak):	4

Ventetid oppgis i dager (en uke = 5 dager). Oppgi kun ett tall. Dersom f.eks. 1 - 3 dager, oppgi gjennomsnittet (2 dager).

Skriv kun tallet, ikke "d" eller "dager" bak.

Tabell 1-10-A1 Antall deltakere i Introduksjonsprogrammet 1) pr 31.12.	46
------------------------------------------------------------------------	----

1) Omfatter ikke deltagere i permisjon

En person regnes som deltaker i Introduksjonsprogrammet dersom selve deltakelsen i programmet har startet, selv om første utbetaling av introduksjonsstønden ennå ikke har funnet sted.

Tabell 1-10-A2 Antall deltakere i permisjon fra Introduksjonsprogrammet pr 31.12.	2
-----------------------------------------------------------------------------------	---

Tabell 1-10-B Antall deltakere i Jobbsjansen pr. 31.12.	79
---------------------------------------------------------	----

Tabell 1-11-C Tiltaksbruk i sosialtjenesten: Antall deltakere som er i tiltak pr 31.12.	Deltakere i INTRO	Deltakere i Jobbsjansen	Mottakere av økonomisk sosialhjelp som ikke er deltakere i KVP, Intro eller Jobbsjansen men som er i aktivisering
Antall som kun har arbeidsmarkeds tiltak i statlig regi 1)	0	12	103
Antall som kun har tiltak/aktiviteter i kommunal regi	46	63	141
Antall som har tiltak/aktiviteter både i statlig og kommunal regi (kombinasjon)	0	1	9
SUM	46	76	253

1) Med "regi" menes her den instans som betaler tiltakskostnaden. Med "statlig regi" menes tilfeller der det er Nav stat som over det statlige tiltaksbudsjettet betaler tiltakskostnaden og eventuell livsoppholdsyttelse knyttet til tiltaket, f.eks i form av kjøp av tiltaksplass, tilskudd til ordinær arbeidsgiver og/eller individstønnd - jf forskrift om arbeidsmarkeds tiltak.

Tabell 1-11-D	
Aktivisering i KOMMUNALE tiltak av mottakere av økonomisk sosialhjelp som ikke er deltakere i KVP, Intro eller Jobbsjansen. Antall mottakere som pr 31.12. er aktivisert. 1)	Antall
Aktivisering som omfatter arbeid ²⁾ - eventuelt samtidig med språkopplæring.	105
Aktivisering som ikke omfatter arbeid, men som omfatter språkopplæring.	35
Aktivisering gjennom andre kommunale kurs eller tiltak som verken omfatter arbeid eller språkopplæring.	1
Sum	141

- 1) En mottaker kan kun plasseres i en aktiviseringskategori
 2) Med *aktivisering som omfatter arbeid menes her:* tiltak som arbeidspraksis i ordinær virksomhet (uten individstønad), arbeidspraksis i kommunal arbeidstreningsgruppe og språkopplæring med arbeidspraksis, samt jobbklubb/jobbsøking.

Tabell 1-11-F	
Resultat for deltakere som avsluttet Introduksjonsprogram i perioden 01.01.-31.12. 1)	Antall
Ordinært arbeid med og uten lønnskudd	3
Utdanning	6
Over til kvalifiseringsprogrammet	11
Andre arbeidsmarkedstiltak i statlig regi 2)	0
Midlertidig inntektssikring 3)	4
Varig inntektssikring (uførepensjon)	0
Sosialhjelp som hovedinntektskilde	2
Annet (inkludert ukjent og forsvunnet)	0
Sum	26
Flyttet til annen bydel	0
Flyttet ut av kommunen	0
Sum	0

- 1) Dersom flere kategorier er aktuelle for en deltaker (f eks arbeid og utdanning), registreres den kategorien som utgjør hovedtyngden.
 2) Jf forskrift om arbeidsmarkedstiltak
 3) F eks arbeidsavklaringspenger(AAP) og overgangsstønad

Tabell 1-11-G	
Resultat for deltakere som avsluttet Jobbsjansen i perioden 01.01.-31.12. 1)	Antall
Ordinært arbeid med og uten lønnskudd	11
Utdanning	6
Over til kvalifiseringsprogrammet	5
Andre arbeidsmarkedstiltak i statlig regi 2)	0
Midlertidig inntektssikring 3)	3
Varig inntektssikring (uførepensjon)	0
Sosialhjelp som hovedinntektskilde	1
Annet (inkludert ukjent og forsvunnet)	5
Sum	31
Flyttet til annen bydel	3
Flyttet ut av kommunen	1
Sum	4

- 1) Dersom flere kategorier er aktuelle for en deltaker (f eks arbeid og utdanning), registreres den kategorien som utgjør hovedtyngden.
 2) Jf forskrift om arbeidsmarkedstiltak
 3) F eks arbeidsavklaringspenger(AAP) og overgangsstønad

Tabell 1-11-H	
Resultat for mottakere av sosialhjelp (ikke deltakere i KVP, Intro og Jobbsjansen) som avsluttet kommunale tiltak i perioden 01.01.-31.12. 1)	Antall
Ordinært arbeid med og uten lønnskudd	66
Utdanning	2
Over til kvalifiseringsprogrammet	0
Andre arbeidsmarkedstiltak i statlig regi 2)	0
Midlertidig inntektssikring 3)	110
Varig inntektssikring (uførepensjon)	24
Sosialhjelp som hovedinntektskilde	47
Annet (inkludert ukjent og forsvunnet)	15
Sum	264
Flyttet til annen bydel	27
Flyttet ut av kommunen	24
Sum	51

1) Dersom flere kategorier er aktuelle for en deltaker (f eks arbeid og utdanning), registreres den kategorien som utgjør hovedtyngden.

2) Jf forskrift om arbeidsmarkedstiltak

3) F eks arbeidsavklaringspenger(AAP) og overgangsstønad

Tabell 1 - 11 - I	Antall hittil i år	Antall pr. 31.12. 2)
Antall personer som har eller har hatt et institusjonstilbud innen russektoren i 2014 1)		
I rehabiliterings- og omsorgsinstitusjon 3)	140	84
I statlig behandlingssituasjon	40	15
Antall personer som har fått ett eller flere tilbud 4)	174	
Sum		99

Kontrollformel 140

Kontrollformel

1) Her skal det føres opp antall personer som har fått behandlingssituasjon og/eller rehabiliterings- og omsorgstilbud gjennom bydelen i 2014. Dersom en person har hatt mer enn ett opphold i den enkelte kategori, skal vedkommende kun telles en gang i denne kategorien. Dersom en person har benyttet et institusjonstilbud

i mer enn en av kategoriene i løpet av perioden, skal vedkommende tas med på hver av de aktuelle linjene.

2) Antall personer som har et tilbud den 31.12. En person kan bare ha ett tilbud på en gitt dato. Tallet må være likt eller lavere enn tilsvarende tall under "Antall hittil i år".

3) Gjelder kommunale og private institusjoner som er administrert av Velferdsetaten (jf. etatens "Tiltakskatalog").

4) Det er ikke summen av tiltakene den enkelte klient har fått som skal føres opp her, men antall personer som har benyttet ett eller flere tilbud. Må være lik eller mindre enn summen av antall personer i de to kategoriene.

Tabell 1 - 14 - A	Antall episoder i år
HMS - Trusler og vold	
Sosialtjenesten i NAV	
Antall episoder med trusler 1)	6
Antall episoder med bruk av vold 2)	0
Voldsepisoder med fysisk/psykisk skade	3
Antall sykemeldinger p.g.a. voldsepisoder	0
Antall skademeldinger	3
Antall anmeldelser av voldsbruk	5

1) Med trussel menes et verbalt angrep eller handling mot en person i den hensikt å skremme eller skade personen.

2) Med vold menes enhver fysisk eller psykisk skade på en person. Vold er også skadeverk på inventar og utstyr.

Bydelens kommentar:

Tabell 1 - 14 - A2	Antall episoder i år
HMS - Trusler og vold	
De øvrige virksomhetene (alle typer) i bydelen	
Antall episoder med trusler 1)	66
Antall episoder med bruk av vold 2)	77
Voldsepisoder med fysisk/psykisk skade	2
Antall sykemeldinger p.g.a. voldsepisoder	1
Antall skademeldinger	2
Antall anmeldelser av voldsbruk	2

1) Med trussel menes et verbalt angrep eller handling mot en person i den hensikt å skremme eller skade personen.

2) Med vold menes enhver fysisk eller psykisk skade på en person. Vold er også skadeverk på inventar og utstyr.

Tabell 1 - 14 - B	Antall saker
Anmeldte saker - urettmessig hevet sosialhjelp i år	
Antall anmeldte saker p.g.a. urettmessig hevet sosialhjelp	5

Tabell 1 - 14 - C Saksbehandling i saker etter helse- og omsorgstjenesteloven §9-5 og §9-6	Antall
1. Antall meldinger sendt Fylkesmannen i år	244
2. Antall personer meldingene gjelder	5
3. Antall nye personer i år som det er sendt meldinger om til fylkesmannen	1
4. Antall godkjente vedtak fra fylkesmannen i år, fordelt på følgende:	
- § 9-5, Bokstav a - skadeavvergende tiltak	244
- § 9-5, Bokstav b - planlagte skadeavvergende tiltak	4
- § 9-5, Bokstav c - omsorgstiltak	0
- § 9-6 - mekaniske tvangsmidler som hindrer tjenestemottakerens bevegelsesfrihet	0
5. Antall personer vedtakene omfatter	4
6. Antall nye personer i år som vedtakene omfatter	0

Bydelens kommentar:

Tabell 1-14-D Saksbehandling i saker etter Lov om pasient og brukerrettigheter § 4A-5	Antall
1. Antall vedtak fattet i år fordelt på (fylles ut automatisk):	5
- mekaniske tvangsmidler som hindrer tjenestemottakerens bevegelsesfrihet	0
- medisinsk behandling	0
- annen behandling/pleie	5
- innleggelse eller tilbakeholdelse i institusjon	0
2. Antall brukere vedtakene gjelder	3
3. Antall underretning om vedtak som er sendt i kopi til helsetilsynet i fylket	5
4. Antall vedtak som er påklaget av bruker/pårørende	0
5. Antall vedtak som er overprøvd av helsetilsynet i fylket uten klage	0

Tabell 1-15 Bruk av Individuell Plan (IP) pr. 31.12. - For klienter med behov for langvarige og koordinerte tjenester 1)	Antall klienter pr. 31.12.
1. Antall klienter/brukere som har fått utarbeidet IP (sum av A og B- fylles ut automatisk)	209
A) - herav barn (0 -18 år)	24
B) - herav voksne ((B= sum av pkt. a-d nedenfor- fylles ut automatisk):	185
- a) - herav med overvekt av rusproblemer	33
- b) - herav med LAR-behandling (legemiddelassistert rehabilitering)	55
- c) - herav med overvekt av psykiske lidelser	69
- d) - herav med utviklingshemming	6
- e) - annet	22
2. Av alle med utarbeidet IP - hvor mange er 67 år eller eldre ?	7
3. Av alle med utarbeidet IP - hvor mange er KVP-deltakere med IP iht Lov om sosiale tjenester i NAV §33 ?	147
4. Antall klienter/brukere der IP ikke er ferdig utarbeidet	25
5. Antall klienter/brukere som har søkt om å få utarbeidet IP, men som har fått avslag	0
6. Antall klienter/brukere som har takket nei til å få IP	91

1) Retten til å få utarbeidet/plikten til å utarbeide en individuell plan er hjemlet i Lov om sosiale tjenester i NAV § 28 og 33, Pasientrettighetsloven § 2-5, Arbeids- og velferdsforvaltningsloven § 15, Helse- og omsorgstjenesteloven § 7-1, Spesialisthelsetjenesteloven § 2-5 og Psykisk helsevernloven § 4-1.

Kommenter eventuelt tabell 1-15 nedenfor:

Flere brukere har koordinert oppfølging uten IP-ansvargrupper og/eller samarbeidsmøter etter behov. Av de som har takket nei er det 35 barn.

FUNKSJONSOMRÅDE 2 A - BARNEHAGER

Tabell 2A - 1 - D Barn i åpen barnehage per 15.12. (Åpningstid per uke)	Antall plasser
6-15 timer	0
16 timer eller mer	0
SUM	0

Tallene skal være identiske med tallene i bydelens rapportering til Kostra/SSB

Tabell 2A - 1 - F - Antall barn bosatt i andre bydeler med barnehageplass i bydelen pr.31.12.	Plasser i kommunale barnehager				Plasser i ordinære ikke-kommunale barnehager og private familiebarnehager			
	0 år - født 2014	1-2 år - født 2012- 2013	3-5 år - født 2009- 2011	6 år - født 2008	0 år - født 2014	1-2 år - født 2012- 2013	3-5 år - født 2009- 2011	6 år - født 2008
Antall barn fra bydel:								
1	0	6	8	0	0	1	3	0
2	0	14	23	0	0	30	19	0
3	0	0	0	0	0	0	0	0
4	0	15	24	0	0	5	0	0
5	0	3	3	0	1	0	0	0
6	0	0	3	0	0	0	1	0
7	0	0	2	0	0	1	0	0
8	0	38	85	0	0	8	14	0
9	0	2	12	0	0	5	11	0
10	0	0	4	0	0	0	0	0
11	0	0	0	0	0	0	3	0
12	0	1	4	0	0	2	2	0
13	0	1	9	0	1	0	4	0
14	0	3	4	0	0	0	3	0
15	0	0	2	0	0	0	0	0
Andre kommuner	0	6	6	0	0	3	5	0
Sum barn	0	89	189	0	2	55	65	0

Ikke-kommunale barnehager omfatter alle kategorier utenom kommunale i KOSTRA-skjema 16, pkt. 3 A, barnehagens eier HUSK Å KVALITETSSIKRE TALLENE. Tabellen benyttes til beregning av dekningsgrader for den enkelte bydel.

Data kan hentes fra Hypernet

Tabell 2A - 1 - H Antall barn i kommunale barnehager etter oppholdsbetaling for heldagsplass (+ 41 timer)	Antall barn
100%-betaling pr. md. (1. barn):	
kr 2 592 (inntekt ≥ 353 480)	1203
kr 2 462 (inntekt 198 833 -353 480)	20
kr 881 (inntekt ≤ 198 833)	80
70%-betaling pr. md. (2. barn):	
kr 1 848 (inntekt ≥ 353 480)	246
kr 1 757 (inntekt 198 833 -353 480)	8
kr 881 (inntekt ≤ 198 833)	23
50 %-betaling pr. md. (3. barn):	
kr 1 352 (inntekt ≥ 353 480)	13
kr 1 287 (inntekt 198 833 -353 480)	0
kr 881 (inntekt ≤ 198 833)	2
Sum	1595

Gjelder kun barn med heldagsopphold, og ikke barn som deler slik plass.

Tallene benyttes i kriteriesystemet

Data kan hentes fra Hypernet (bydelen bør sammenholde sumtallet i forhold til antall i heldagsopphold (41t+) med kommunale opptak).

NB! Barna fordeles etter de satser foreldrene skal betale fra 1.1.2015, inkl. kostpenger.

Tabell 2A- 1 - I Ledig kapasitet i bydelens barnehager (fulltidsplasser)	Antall plasser
Plasser for barn under tre år	0
Plasser for barn over tre år	0
SUM	0

Plasser det ikke er tatt opp barn til pr. 19.12.2014

Tabell 2A- 1 - J Informasjonsskjema fra barnehage/foresatte til skole i 2014	Antall skolestart ere i bydelens barnehag er	Antall skjema barnehage ne sendte til aktuelle skoler	Andel (%)
Antall barn/skjema kommunale bh	210	203	97%
Antall barn/skjema private bh	60	59	98%

Ref. Oslostandard for sammenheng og samarbeid mellom barnehage og skole

Tabell 2A - 2-A - Norskkurs for barnehageansatte	Sum
Antall ansatte med mangelfulle norskkunnskaper per 31.12.	18
Antall ansatte som har gjennomført norskkurs hittil i 2014	19

FUNKSJONSOMRÅDE 2 B - OPPVEKST

Tabell 2B - 1 - A	Timeverk pr. uke					
	Helsestasjons- tjeneste til gravide og barn 0-5 år	Skolehelse- tjeneste i grunn- skolen:	Skolehelse- tjeneste i videre- gående skole:	Helsestasjon for ungdom	Ledelse 2)	SUM
Personellinnsats innen helsestasjons- og skolehelsetjeneste (KOSTRA-funksjon 232)						
Helsesøstre	390,00	119,00	0,00	1,00	37,50	547,50
Jordmødre	75,00	0,00	0,00	0,00	0,00	75,00
Legetjeneste	47,50	6,00	0,00	0,00	0,00	53,50
Barnefysioterapi 1)	51,30	7,50	0,00	0,00	0,00	58,80
Annet fagpersonell (med min. 3-årig høyskoleutdanning)	81,50	0,00	0,00	1,00	0,00	82,50
Hjelpespersonell (sekretær, hjelpepleier, assistent m.v.)	93,70	0,00	0,00	0,00	0,00	93,70
Sum	739,00	132,50	0,00	2,00	37,50	911,00
Herav dekket av midler fra opptrappingsplan psykisk helse	0,00	0,00	0,00	0,00	0,00	0,00

1) Her skal føres opp timeverk/uke for fysioterapeut som arbeider forebyggende i helsestasjons- og skolehelsetjenesten

2) Her føres opp ledere med budsjett-/personal-/fagansvar. Kun faglig lederansvar rapporteres under det enkelte fagområdet.

Tabell 2B - 1 - B	Antall konsultasjoner 1)	Antall ungdom 2)
Helsestasjon for ungdom - tjenesteproduksjon		
Sum	83	44

1) Alle konsultasjoner telles: Dersom ungdommen har samtaler med helsesøster og lege/annen fagperson på samme dag, telles samtalen som to konsultasjoner

2) En ungdom kan ha flere konsultasjoner i løpet av perioden.

Tabell 2B - 1 - C	Antall klubber 1)	Er det valgt klubb-styre? Nei=0 Ja=1	Antall dager åpent pr. uke totalt	Sum antall kvelder lør/søn m/tilbud	Antall unike faste brukere pr. år
Fritidstiltak og klubber for barn og ungdom Kommunale/private m/komm.filskudd (Før opp navn på klubb/tiltak)					
1. Kommunale fritidsklubber og lignende for barn og ungdom under 14 år UngMetro Juniorklubb	1	0	2	4	58
	0	0	0	0	0
	0	0	0	0	0
	0	0	0	0	0
	0	0	0	0	0
Sum/Gjennomsnitt	1	0	2	4	58
2. Kommunale fritidsklubber og lignende for ungdom 14-18 år UngMetro Ungdomsklubb	1	1	2	5	65
	0	0	0	0	0
	0	0	0	0	0
	0	0	0	0	0
	0	0	0	0	0
Sum/Gjennomsnitt	1	1	2	5	65
3. Ungdomssentre med høyere aldersgrense enn 18 år Fritidstilbud for funksjonshemmete Helgeturer/avlastning	1	1	1	0	140
	1	0	0,5	16	7
	0	0	0	0	0
	0	0	0	0	0
	0	0	0	0	0
Sum/Gjennomsnitt	2	1	0,75	8	147
4. Ungdomstiltak rettet mot særskilte aktiviteter (motorsenter, musikk, media m.m.) UngMedia Tilretteleggertjeneste	1	1	7	6	45
	1	0	5	34	50
	0	0	0	0	0
	0	0	0	0	0
	0	0	0	0	0
Sum/Gjennomsnitt	2	1	6	20	95
5. Kommunalt støttede fritidstiltak for barn og unge opp til 18 år Sagene torg fritidsklubb Metropolen fritidsklubb	1	0	2	2	45
	1	0	2	0	40
	0	0	0	0	0
	0	0	0	0	0
	0	0	0	0	0
Sum/Gjennomsnitt	2	0	2	1	85

1) Sett inn tallet 1 pr. klubb, slik at "Excel" kan summere antall klubber i bydelen

2) Med fast bruker forstås det som er sammenlignbart med tidligere medlemslister. Dette som et uttrykk for hvor mange en når med tilbudet uten at en teller alle som har vært innom på enkeltdager

BARNEVERN

Tabell 2 - 2	Antall saker/
Meldinger til barnevernet i perioden 01.01 - 31.12.	

Det er viktig at tall som benyttes i tabellene 2.2 og 2.3

	barn
1. Antall meldinger mottatt i perioden 01.01. - 31.12.	321
2. Antall ubehandlede meldinger fra før 01.01.2014	2
3. Sum meldinger (punkt 1 + 2) = pkt.7	323
4. Antall henlagte meldinger i perioden 01.01. - 31.12.	108
5. Antall opprettede u.søk.saker i perioden 01.01. - 31.12.	213
6. Antall ubehandlede meldinger pr. 31.12.	2
7. Sum (punkt 4+5+6) = pkt. 3	323
8. Antall <u>barn</u> omfattet av meldingene	303

stemmer overens.

Pkt. 2:
Tall fra "før 01.01.2014" er
ubehandlede meldinger per
31.12.2013

Kontrollformel

Tabell 2 - 3 Undersøkelsessaker i barnevernet og resultater av disse:	Antall saker/ barn
1. Antall u.søk.saker opprettet i perioden 01.01. - 31.12. (jf.tab.2 - 2, pkt.5)	213
2. Antall undersøkelsessaker overført fra tidligere periode	50
3. Sum antall undersøkelsessaker = pkt. 17	263
Undersøkelser avsluttet med vedtak etter barnevernloven:	
4. Avsluttet med frivillige hjelpetiltak i hjemmet (inkl. senter for foreldre og barn o.l.):	88
5. Avsluttet med plasseringsvedtak for barnet : Herav:	6
5.1 Plassering § 4-4, 4. ledd	1
5.2 Omsorgsovertagelser § 4-12	5
5.3 Atferdstiltak § 4-24 - § 4-26	0
5.4 Plassering § 4-29	0
6. Venter på tiltak	0
7. Sum antall undersøkelsessaker avsluttede med vedtak (pkt. 4+5+6)	94
Undersøkelser avsluttet uten tiltak etter barnevernloven:	
8. Venter på behandling i Fylkesnemnda	0
9. Søknad avslått	0
10. Flyttet til annen kommune/bydel	4
11. Henlagt etter partenes ønske	20
12. Henlagt etter barneverntjenestens vurdering	79
13. Sum antall undersøkelsessaker avsluttede uten tiltak	103
- hvor mange av de avsluttede sakene var mer enn 3 md. gamle ved avslutningstidspunktet	4
- hvor mange av de avsluttede sakene var mer enn 6 md. gamle ved avslutningstidspunktet	0
I undersøkelsessaker som ikke er avsluttet, oppgi hvor mange som:	
14. Står på venteliste for å bli undersøkt.	9
15. Fortsatt er under undersøkelse	57
16. Sum ikke-avsluttede saker	66
- hvor mange av de ikke avsluttede sakene er mer enn 3 md. gamle?	2
- hvor mange av de ikke avsluttede sakene er mer enn 6 md. gamle? (inngår i tallet foran)	0
17. Kontrollsum (pkt. 7 + pkt.13+ pkt. 16 = pkt. 3)	263
18. Antall barn omfattet av undersøkelsene	253
- herav innvandrerbarn	145
19. Hvor mange husstander omfattes av undersøkelsene	171

Kontrollformel

Andel avsluttede undersøkelsessaker innen 3 md., i %:**98%**Beregnes som % av totalt antall avsluttede undersøkelsessaker (inkl. henlagte) i perioden

Utregningen skjer automatisk etter at tabell 2-3 er utfylt. Sjekk rimeligheten av tallet.

Andel avsluttede undersøkelsessaker innen 6 md., i %:**100%**Beregnes som % av totalt antall avsluttede undersøkelsessaker (inkl. henlagte) i perioden

Utregningen skjer automatisk etter at tabell 23 er utfylt. Sjekk rimeligheten av tallet.

Kommentar til tabell 2-3:

Tabell 2 - 4 - 1A - Barn og unge med tiltak fra barnevernet	Pr. 31.12.	Hittil i år	Herav flyttet til andre bydeler i år
1) Antall barn og unge med tiltak som ikke er plasseringstiltak	133	246	9
- herav i alderen 0 - 17 år	122	218	9
2) Antall barn og unge med plasseringstiltak	118	162	1
- herav i alderen 0 - 17 år	85	100	1
- Antall akutt plassert (av totalt antall i pkt. 2 over) pr. 31.12.	2		
- etter § 4-6, 1. ledd	0		
- etter § 4-6, 2. ledd	2		
- etter § 4-9	0		
- etter § 4-25	0		
3) Antall barn og unge med tiltak fra barnevernet (1 + 2 - 4)	251	377	10

4)- herav antall barn som har hatt både tiltak i hjemmet og plasseringstiltak i perioden		31	0
5) Akutt plasseringer i perioden		23	1
6) Antall barn og unge plassert etter § 4-29	0	0	0

Kommentar til tabell 2 - 4 - 1:

Tabell 2 - 4 -1B - Barn med hjelpetiltak og omsorgstiltak, med gyldige planer ved periodeslutt		Pr. 31.12.
1) Antall barn i hjelpetiltak totalt		180
- herav barn med gyldig tiltaksplan		175
2) Andel barn med hjelpetiltak som har tiltaksplan		97,2%
3) Antall barn under omsorg totalt		70
- herav barn med gyldig omsorgsplan		70
4) Andel barn under omsorg som har omsorgsplan		100,0%

Tabell 2 - 4 - 2 - Barn under tiltak i barnevernet etter alder og type tiltak, pr. 31.12. og for hele året	Sum pr. 31.12.				Sum alle	Sum hele året
	0 - 5 år	6 - 12 år	13 - 17 år	18 år +		
1. Barn med tiltak i barnevernet i alt jf 2-4-1, pkt. 1+2	61	73	73	44	251	377 *
1.1 Av pkt. 1, ant. barn med tiltak - ikke plasserte, jf 2-4-1,	40	46	36	11	133	246
- herav innvandrerbarn	17	28	21	4	70	138
1.1.1 Av pkt. 1.1, Barn i foreldre/barn plasser	0	2	0	0	2	10
- herav innvandrerbarn	0	2	0	0	2	6
- antall oppholdsdøgn i foreldre/barn institusjoner						487
1.2 Av pkt. 1, antall barn i fosterhjem	19	23	22	10	74	84
- herav innvandrerbarn	9	12	12	4	37	41
- antall oppholdsdøgn i fosterhjem totalt						27623
1.3 Av pkt. 1, antall barn i familiehjem	0	1	4	0	5	6
- herav innvandrerbarn	0	0	1	0	1	1
- antall oppholdsdøgn i familiehjem totalt						1927
1.4 Av pkt. 1, antall barn i beredskapshjem	2	0	0	0	2	11
- herav innvandrerbarn	0	0	0	0	0	4
- antall oppholdsdøgn i beredskapshjem totalt						854
1.5 Av pkt. 1, antall barn i institusjon	0	3	6	1	10	25
- herav innvandrerbarn	0	1	3	1	5	17
- antall oppholdsdøgn i institusjon totalt						3818
1.6 Av pkt. 1, antall barn i hybel o.a.	0	0	5	22	27	52
- herav innvandrerbarn	0	0	3	10	13	32
- antall oppholdsdøgn i hybel o.a. totalt						12 319
KONTROLLSUM pkt. 1.1 - 1.6	61	73	73	44	251	424 *
Avvikskontroll	0	0	0	0	0	

Kontrollformel	
Kontrollformel "Sum pr. 31.12"	
Kontrollformel "Sum hele året"	

Kommentar: *Det er en differanse på sum hele året for barn med tiltak i barnevernet i alt og kontrollsum. Årsaken til dette er at det er 47 barn som har hatt to eller flere tiltak i løpet av året, altså registrert to eller flere ganger i punkt 1.1-1.6.

Tabell 2 - 4 - 3 - Barn i fosterhjem - barn som bydelen har plasseringsansvaret for	I hele året
1. Antall fosterbarn < 18 år (antall plasserte barn):	73
2. Antall fosterbarn 18 år og over (antall plasserte barn):	17
Sum plasserte fosterbarn	90
3. Antall barn under 18 år (jf. pkt. 1), som har fått oppfylt kravet om 4 tilsynsbesøk pr. år	42
4. Antall barn under 18 år (jf. pkt. 1), som IKKE har fått oppfylt kravet om 4 tilsynsbesøk pr. år	31
5. Av punkt 4, antall fosterbarn med 0 tilsynsbesøk	4

Kontrollformel:

Tabell 2 - 5 - Tilsynsbesøk for barn 0-17 år i fosterhjem	I hele året
Antall fosterbarn plassert av <u>bydelens</u> barnevern 1)	73
Sum tilsynsbesøk for disse (bydelens <u>plasseringsansvar</u>)	243
Gjennomsnittlig antall tilsynsbesøk pr. barn plassert av bydelens barnevern	3,3
Antall fosterbarn plassert i bydelen av <u>andre bydelers/kommuners</u> barnevern 2)	5
Sum tilsynsbesøk for disse (bydelens <u>tilsynsansvar</u>)	17
Gj.snittlig antall tilsynsbesøk pr. barn plassert av andre barnevern	3,4
Antall fosterbarn plassert av <u>bydelens</u> barnevern 1)	73
Sum <u>oppfølgings</u> besøk for disse	287
Gj.snittlig antall oppfølgingsbesøk pr. barn	3,9

1) I fosterhjem i bydelen eller i andre bydelers/kommuner

2) Bydelen har tilsynsansvar for alle fosterhjem i egen bydel, uavhengig om det er barn plassert av egen bydel eller andre bydelers/kommuner

Tabell 2 - 6 Saker behandlet av Fylkesnemnda og rettsvesenet	Antall saker i år		
	Fylkesnemnda	Tingretten	Lagmannsretten
1. Totalt antall saker behandlet	15	4	2
Herav saker hvor vedtaket inkluderer bruk av tvang:			
1.1 Pålegg om hjelpetiltak etter § 4-4	0	0	0
1.2 Forbud mot flytting etter § 4-8	0	0	0
1.3 Omsorgsovertakelse etter §§ 4-8 og 4-12	14	2	2
1.4 Fratakelse av foreldreansvar etter § 4-20	0	0	0
1.5 Tiltak for barn med adferdsvansker etter § 4-24	0	0	0
Sum antall saker med bruk av tvang	14	2	2
2. Sum antall barn omfattet av sakene	15	4	2

FUNKSJONSOMRÅDE 3 - PLEIE OG OMSORG

Om institusjoner og boliger knyttet til pleie og omsorg for eldre og funksjonshemmede

Lovhjemlede boliger (institusjoner)

Sykehjem eller boform for heldøgns omsorg og pleie (hjemlet i helse- og omsorgstjenesteloven). Helseinstitusjon som skal gi beboeren nødvendig behandling og pleie ved opphold av lengre varighet og/eller korttidsopphold, innrettet på en eller flere av følgende oppgaver:

- a) medisinsk rehabilitering med sikte på tilbakeføring til hjemmet
- b) avlastning
- c) permanent opphold
- d) spesielt tilrettelagt opphold for funksjonshemmede
- e) skjermet boenhet for senil demente
- f) selvstendig boenhet for barn / ungdom
- g) dagopphold
- h) nattopphold
- i) terminalpleie

I tilknytning til oppholdet skal det være organisert legetjenesteste, fysioterapitjeneste og sykepleiertjeneste i samarbeid med andre deler av den kommunale helse- og omsorgstjenesten. Helseilsynet i Oslo fører tilsyn.

Bolig med heldøgns omsorgstjeneste, hjemlet i helse- og omsorgstjenesteloven:

- > Aldershjem
- > Bolig for barn og unge under 18 år som bor utenfor foreldrehjemmet som følge av behov for særlig omsorg
- > Privat forpleining (brukes i begrenset grad)

Tilbudet omfatter både bolig og omsorgstjenester. Omsorgstjenesten skal være tilgjengelig hele døgnet. Ut over dette er det ingen definerte oppgaver og heller ikke spesifiserte krav til personell, utstyr eller bygningsmessig utforming. Fylkesmannen fører tilsyn.

Definisjoner på ulike botilbud for eldre og funksjonshemmede:

Unehjemlede boliger er boliger som ikke hjemlet i helse- og omsorgstjenesteloven.

Omsorgsboliger: Boliger som fyller Husbankens krav til utforming for å få tilskudd til denne typen bolig. (Enkeltleiligheter kan i enkelte tilfeller hjemles i lov om kommunale helse og omsorgstjenester, og vil da bli karakterisert som sykehjem eller bolig med heldøgns omsorg og pleie).

Tilrettelagte boliger: Omsorgsboliger og andre boliger som er fysisk tilpasset orienterings- og bevegelseshemmede. Den er tilrettelagt slik at beboerne skal kunne motta hjemmetjenester ved behov.

Trygdeboliger/serviceboliger: Boliger som tilbys trygdede personer som har dårlig bostandard. Boligene er ofte ikke spesielt tilrettelagte for funksjonshemmede, annet enn at de har heis. De fleste trygdeboligene i Oslo er små (ett- eller toroms). Dette er et botilbud som er på vei ut.

Tabell 3 - 1 - B Antall beboere i institusjon som bydelen betaler for 1) pr 31.12. - etter kjønn og alder	0-17 år	18-49 år	50-66 år	67-74 år	75-79 år	80-84 år	85-89 år	90 år +	SUM
Menn	3	4	21	17	7	14	10	8	84
Kvinner	3	5	12	17	13	23	28	75	176
Sum egne beboere	6	9	33	34	20	37	38	83	260
Herav:									
- i sykehjem	0	1	24	28	18	32	36	77	216
- i aldershjem	0	1	3	5	0	4	0	6	19
- i boform m/ heldøgns oms. og pleie	0	5	6	1	2	1	2	0	17
- i barneboliger/avlastningsboliger	6	2	0	0	0	0	0	0	8
Kontrollsum	6	9	33	34	20	37	38	83	260
Herav:									
- med vedtak om korttidsopphold	0	0	8	6	6	3	4	8	35
2) - i skjermet plass for demente	0	0	2	3	3	6	9	10	33
Sum	0	0	10	9	9	9	13	18	68

1) **Beboere** i plasser som forvaltes av Sykehjemsetaten (SYE) innenbys og utenbys, 1 plasser som drives av bydelen selv samt plasser utenbys som bydeler kjøper direkte.

Benytt obligatorisk veileder for uttak av tall til 3. tertial 2014 fra Gerica. Oppdatert 19.12.2014

Gjelder institusjoner som er hjemlet i helse- og omsorgstjenesteloven § 3-2 nr 6 bokstav c og d.

2) Alle typer korttidsopphold

Kontrollformel

Andel beboere i korttidsplasser i sykehjem som bydelen betaler for, i forhold til samlet antall beboere i sykehjem

16,2%

Regnes ut automatisk når tab. 3-1-B er fylt ut.

Andel beboere i skjermede enheter som bydelen betaler for, i forhold til samlet antall beboere i sykehjem

15,3%

Regnes ut automatisk når tab. 3-1-B er fylt ut.

Tabell 3 - 1 - D1 Beboere i utenbys sykehjem pr. 31.12. 1) 2) Skriv inn sykehjemets navn (én rad pr. sykehjem):	Komm. nr.	Langtids- opphold	Korttids- opphold	Sum beboere
Plasser kjøpt utenbys i regi av SYE:				
Fagertun	0	1	0	1
Villa Skaar	0	1	0	1
	0	0	0	0
	0	0	0	0
	0	0	0	0
	0	0	0	0
Sum beboere i utenbys plasser i regi av SYE:		2	0	2
Plasser kjøpt utenbys i regi av bydelen selv (institusjonens navn, én rad pr. inst.):				
Mosserød	0	1	0	1
Høyenhall	0	1	0	1
	0	0	0	0
	0	0	0	0
	0	0	0	0
	0	0	0	0
	0	0	0	0
Sum beboere i utenbys plasser i regi av bydelen selv:		2	0	2
Sum beboere i utenbys sykehjem 3)		4	0	4

Benytt obligatorisk veileder for uttak av tall til 3. tertial 2014 fra Gerica. Oppdatert 19.12.2014

1) Kun plasser med sykehjemsstandard skal registreres i denne tabellen. Sett inn flere rader ved behov. **Sjekk sumformel!**

2) Hvis for eksempel plasser i utlandet er kjøpt via en annen kommune i Norge, redegjør under kommentarer nedenfor.

3) Beboere i disse plassene skal være inkludert i tabell 3-1-B

Kommentarer:

Tabell 3 - 1 - D2 Beboere i øvrige plasser som bydelen kjøper - pr. 31.12. 1)	Komm.-/ bydelsnr.	Sum beboere
Skriv inn institusjonens navn (én rad pr. inst.): 2)		
Granhøi	0	2
Nøkkelbo/ Andebu	0	2
Nøstret	0	5
Omsorgspartner	0	3
Røed bo- og omsorgssenter	0	1
Storåsveien	0	1
Stovner barnebolig	0	1
Tamburhaugen	0	2
Torstad	0	1
Torsrud	0	1
Fløvik	0	1
Aleris	0	2
Stigenga	0	1
Sum beboere i plasser som bydelen kjøper direkte		23

Benytt obligatorisk veileder for uttak av tall til 3. tertial 2014 fra Gerica. Oppdatert 19.12.2014

- 1) Gjelder institusjonsplasser som **ikke** har sykehjemsstandard. Både plasser utenbys og eventuelt plasser innenbys.
2) Institusjoner hvor det kan kreves vederlag for opphold i institusjon etter vederlagsforskriften

Kommentarer:

Tabell 3 - 2 - A Antall personer som venter på fast plass i sykehjem pr. 31.12. 1)	Tidsintervall							Sum personer
Angi hvor lenge personene har ventet på fast plass i sykehjem	< 1 md. (1-30d)	1-2 md. (31-60d)	2-3md. (61-90d)	3-4md. (91-120d)	4-6 md. (121-180d)	6-12 md. (181-365d)	>12 md. (> 366 d)	
Antall personer som venter på sykehjemsplass:								
a) I eget hjem 2)	0	0	0	0	0	0	0	0
b) I andre typer institusjoner (aldershjem, sykehus med mer)	0	0	0	0	0	0	0	0
c) Korttidsplasser 3)	0	0	0			1		1
Sum ant. personer som venter på plass	0	0	0	0	0	1	0	1
Antall personer som bor i sykehjem, men som iht. til fritt sykehjemsvalg venter på plass i et annet bestemt sykehjem	2	1	1	2	3	0	0	9

Benytt obligatorisk veileder for uttak av tall til 3. tertial 2014 fra Gerica. Oppdatert 19.12.2014

Gjennomsnittlig ventetid i **dager** for fast plass i sykehjem (alle kategorier ventestatus). 4)

270

- 1) Sykehjem som er hjemlet i helse- og omsorgstjenesteloven der det kan kreves vederlag for opphold i institusjon.
2) Også personer som etter eget ønske venter hjemme på plass ved et bestemt sykehjem medregnes her.

3) KOSTRA-def.: "Innleggelse i institusjon med formål rehabilitering/avlastning. Tidsbegrenset opphold der vedtak og innskriving tilsier at oppholdet har begrenset varighet (inntil 3 måneder). Samme person kan ha mer enn ett korttidsopphold"

4) Beregnes som gjennomsnitt i de enkelte grupper, dvs. < 1 md.=15 dager, 1-2 md.= 45 dager osv., > 12 md.=365 dager

Tabell 3-2-B Saksbehandlingstider i pleie- og omsorgstjenesten - hittil i år - Institusjonstjenester 1)	Antall dager
Saksbehandlingstid for søknad om institusjonsplass 2)	13
- Herav saksbehandlingstid for søknad om langtidsopphold i sykehjem	69
- Herav saksbehandlingstid for søknad om tidsbegrenset opphold i sykehjem	4
- Herav saksbehandlingstid for søknad om plass i aldershjem	53
- Herav saksbehandlingstid for søknad om plass i andre boform med heldøgns omsorg og pleie	0

Benytt obligatorisk veileder for uttak av tall til 3. tertial 2014 fra Gerica. Oppdatert 19.12.2014

- 1) Gjennomsnittlig saksbehandlingstid hittil i år.
2) Gjelder institusjoner som er hjemlet i helse- og omsorgstjenesteloven.

Tabell 3-2-C Utskrivningsklare pasienter i somatiske og psykiatriske avdelinger i sykehus	Antall	Antall	Betalt
	liggedøgn etter meldt utskrivningsklar	meldt utskr.-klare i år	I 1000 kroner til sykehus i år 3)
	totalt 1)	2)	
I somatiske sykehusavdelinger	7	847	33,8
I psykiatriske sykehusavdelinger	0	52	
Sum alle kategorier	7	899	

kontrollformel

Benytt obligatorisk veileder for uttak av tall til 3. tertial 2014 (årsstatistikk) fra Gerica. Oppdatert 19.12.2014

1) Samlet antall liggedøgn for utskrivningsklare pasienter totalt i 2014, både med og uten betalingsplikt. Bruk tallene som HEL har tatt ut fra Gerica over antall liggedøgn fordelt på somatisk og psykiatrisk sykehus.

2) Samlet antall utskrivningsklare pasienter totalt i 2014, både med og uten betalingsplikt. Bruk tallene som HEL har tatt ut fra Gerica over antall meldt utskrivningsklar fordelt på somatisk og psykiatrisk sykehus.

3) Påse at regnskapsføringen er åjour pr. 31.12.

Bydelens kommentar:

Tabell 3-2-D Søknader og avslag på sykehjemsplass i år	Langtids-opphold	Tids-begrenset opphold
Antall søknader om sykehjemsplass, overf. fra forrige år	20	2
Antall søknader om sykehjemsplass i år	75	459
Antall innvilgede søknader om sykehjemsplass	51	441
Antall saker som er trukket	8	4
Ant. saker som ikke er beh. av andre årsaker (dødfall mm)	13	8
Antall avslåtte søknader om sykehjemsplass	13	2
Antall saker fortsatt under behandling, overf. neste år	23	14
Prosent innvilgede søknader	80%	100%

Benytt obligatorisk veileder for uttak av tall til 3. tertial 2014 (årsstatistikk) fra Gerica. Oppdatert 19.12.2014

Tabell 3-2-D-1 Søknader og avslag om plass etter sambogarantien	Tids-	Langtids
Antall søknader, overf. fra forrige år	0	
Antall søknader i år	0	
Antall innvilgede søknader *)	0	0
Antall saker som er trukket	0	
Antall avslåtte søknader om plass etter sambogarantien	0	
Antall saker fortsatt under behandling, overf. neste år	0	

Benytt obligatorisk veileder for uttak av tall til 3. tertial 2014 (årsstatistikk) fra Gerica. Oppdatert 19.12.2014

*) Antall søkere innvilget opphold etter sambogarantien som hhv tidsbegrenset eller langtidsopphold.

Tabell 3-2-E Klager etter avslag på søknad om sykehjemsplass i år	Langtids-opphold	Tids-begrenset opphold
Antall klager etter avslag på sykehjemsplass 1)	4	0
Antall vedtak omgjort av bydelen som følge av klage 2)	2	0
Antall klager som er anket videre til Fylkesmannen 3)	4	0
Antall vedtak omgjort av Fylkesmannen som følge av klage 4)	4	0
Sum antall vedtak omgjort som følge av klage 5)	6	0
Antall klager etter avslag på sykehjemsplass i år som fortsatt er under behandling i bydelen	0	0
Antall klager etter avslag på sykehjemsplass i år som er trukket eller avsluttet fordi de ikke lenger er aktuelle	0	0
Antall klager etter avslag på sykehjemsplass i år som fortsatt er under behandling hos Fylkesmannen	0	0

Benytt obligatorisk veileder for uttak av tall til 3. tertial 2014 (årsstatistikk) fra Gerica. Oppdatert 19.12.2014

1) Bydelene bes om å rapportere for antall klager på avslag på søknad om sykehjemsplass i år.

2) Bydelene bes om å rapportere for antall vedtak om avslag på søknad om sykehjemsplass som er omgjort av bydelen selv som følge av klage.

3) Bydelene bes her om å rapportere antall klager på avslag om sykehjemsplass som søkeren har anket videre til Fylkesmannen.

4) Bydelene bes om å rapportere antallet klager på avslag om sykehjemsplass der Fylkesmannen har omgjort vedtaket.

5) Sum antall omgjorte vedtak er summen av klager omgjort av bydelene eller Fylkesmannen

Tabell 3-2-E-1 Saksbehandlingstid - ferdigbehandlede klager etter avslag på søknad om sykehjemsplass i år	Langtids-opphold	Tids-begrenset opphold
Saksbehandlingstid fra mottatt klage til nytt vedtak er fattet i bydelen, gitt medhold	4,69	0
Saksbehandlingstid fra mottatt klage til saken er avgjort hos Fylkesmannen	4,26	0

Benytt obligatorisk veileder for uttak av tall til 3. tertial 2014 (årsstatistikk) fra Gerica. Oppdatert 19.12.2014

Alternativt tilbud til personer som har fått avslag på søknad om langtidsopphold i sykehjem	Antall
Antall personer som har fått endelig avslag på søknad om langtidsopphold i sykehjem 1)	0
Herav antall som har fått vedtak om tidsbegrenset opphold i sykehjem	0
Herav antall som har fått vedtak om kun praktisk bistand 2)	1
Herav antall som har fått vedtak om kun hjemmesykepleie	0
Herav antall som har fått vedtak om både praktisk bistand og hjemmesykepleie 3)	4
Herav antall som har fått vedtak om plass i dagopphold i institusjon (vedtak hjemlet i Lov om	0
Herav antall som har fått vedtak om plass i dagsenter (ikke lov hjemlet vedtak)	2
Herav antall som har fått andre tilbud (spesifiser under)	4
Sum antall personer som har fått alternativt tilbud	11

Benytt obligatorisk veileder for uttak av tall til 3. tertial 2014 (årsstatistikk) fra Gerica. Oppdatert 19.12.2014

1) Antall avslag på søknad om sykehjemsplass minus antall avslag omgjort som følge av klage

2) Praktisk bistand - vedtak fattet etter lov om kommunale helse- og omsorgstjenester § 3-2, 6b

3) Hjemmesykepleie (jfr. lov om kommunale helse- og omsorgstjenester § 3-2 første ledd nr. 6 bokstav a.)

Hjemmesykepleie skal også omfatte tjenester innenfor benevnelsen psykisk helsearbeid.

Tabell 3 - 3 - B Gjennomsnittlig antall liggedøgn i sykehjem for beboere som har avsluttet sitt opphold hittil i år	Langtidsopphold	Korttidsopphold
Antall beboere som har avsluttet opphold i sykehjem hittil i år	63	264
Antall avsluttede opphold (korttids) hittil i år 1)		468
Ant. liggedøgn tot. for alle beboere som har avsluttet sitt opphold hittil i år 2)	78712	12175
Gjennomsnittlig antall liggedøgn per beboer 2)	1249	26
Gjennomsnittlig antall liggedøgn per opphold (korttid) 1) 2)		46

Benytt obligatorisk veileder for uttak av tall til 3. tertial 2014 fra Gerica. Oppdatert 19.12.2014

1) Gjelder kun for korttidsopphold

2) Rapporten teller bakover til førstegangsinleggelsesdatoen på opphold som er påbegynt også før perioden. Dvs at rapporten viser gjennomsnittlig lengde for sykehjemsopphold som er avsluttet hittil i år.

Merk: Det er bare opphold som er avsluttet i perioden 01.01.2014 - 31.12.2014 som kommer med i rapporten. Hvis sak/tjeneste revurderes, eller hvis brukeren har flyttet mellom ulike institusjoner (har flere tjeyster knyttet til samme sak), og tjenestene er sammenhengende, regnes det som et opphold.

Tabell 3 - 3 - C Antall liggedøgn totalt i syke- og aldershjem fordelt på type opphold 1) (Kostrafunksjon 253 - institusjonstjenester)	Kjøp fra SYE	Kjøp fra andre innenbys/utenbys	Drevet av bydelen selv	SUM
	Antall liggedøgn hittil i år	Antall liggedøgn hittil i år	Antall liggedøgn hittil i år	
a) Tidsbegrenset opphold i sykehjem				
Korttidsopphold (eksklusive korttidsopphold for rehabilitering)	5724	0	3109	8833
Korttidsopphold for rehabilitering	3042	0	0	3042
Opphold i plass for for lindrende behandling	162	0	0	162
b) Opphold i sykehjem				
Langtidsopphold - ordinært	48454	730	84	49268
Langtidsopphold - skjermet enhet for demens	12272	0	0	12272
Langtidsopphold - forsterket (psykiatri, rus)	2643	0	0	2643
Langtidsopphold forsterket - annet	1094	0	0	1094
Langtidsopphold - spesial (særskilt inngåtte kontrakter om enkeltkjøp)	0	0	0	0
Opphold i MRSA avdeling	0	0	0	0
langtidsopphold -rus	546	0	0	546
c) Opphold i aldershjem og andre boformer med heldøgns pleie				
Opphold i andre boformer med heldøgns omsorg (og evt. pleie)	0	6259	6800	13059
Langtidsopphold i aldershjem	84	0	0	84
Opphold i barne og avlastningsboliger	0	1175	0	1175
Sum	74021	8164	9993	92178

Benytt obligatorisk veileder for uttak av tall til 3. tertial 2014 fra Gerica. Oppdatert 19.12.2014

1) Opphold i sykehjem, aldershjem og andre boformer med heldøgns omsorg (og evt pleie) som er hjemlet i helse- og omsorgstjenesteloven, dvs. boformer der det kan kreves vederlag for opphold i institusjon.

Opphold i barneboliger og avlastningsboliger skal med.

Tabell 3 - 4 Egenbetaling for beboere i heldøgns plasser i institusjoner 1) som bydelen disponerer.	I hele 1000 kroner	Oppgi hvilke arter som beløpene baseres på (VIKTIG!)		
Regnskapsført trygdetrekk	29445	16003		
Regnskapsført egenbetaling utover trygdetrekk	7584	16002	16004	16010
Antall plasser som inntektene relaterer seg til 2)	252			

Tallene benyttes i kriteriesystemet.

1) Skal omfatte sykehjem, heldøgns boform med pleie og omsorg og aldershjem.

Skal inkludere egenbetaling for korttidsplasser

2) Oppgi gjennomsnittlig antall plasser til disposisjon i 2014 basert på registreringer 1., 2. og 3 tertial.

Internkontroll i sosial- og helsetjenesten

Forskrift om internkontroll i sosial- og helsetjenestene med ikrafttredelse 1. juli 2003, jf. Forskrift om kvalitet i pleie- og omsorgstjenestene, pålegger kommunene å ha skriftlige og dokumenterte rutiner for å sikre kvaliteten i tjenesten.

Har bydelen etablert et skriftlig og dokumenterbart system for internkontroll i sosial- og helsetjenesten?

Ja/Nei Ja

Når ble bydelens internkontrollsystem for sosial- og helsetjenesten sist revidert (skriv slik: 04/13)?

Mnd/år

Kommentar:

HMS i pleie- og omsorgssektoren:

Rullering av HMS-planen skal skje på bakgrunn av årlige kartlegginger og risikovurderinger av arbeidsmiljø i kommunale virksomheter i pleie- og omsorgsområdet. Angi måned og år for når slik rullering ble utført sist (skriv slik: 14/07):

Mnd/år

Jf. Forskrift om systematisk helse, miljø- og sikkerhetsarbeid i virksomheter

(i krafttredelse fra 1. januar 1997 - sist endret 2. januar 2005)

Er nødvendige tiltak i henhold til kartleggingen vedtatt iverksatt?

Ja/Nei Ja

HJEMMETJENESTER OG BOLIGER

Tabell 3 - 5A - Antall personer som mottar hjemmetjenester pr. 31.12. 1)	Mottakere av BARE hjemmesyke-pleie	Mottakere av BARE praktisk bistand	Mottakere av BEGGE tjenester	SUM mottakere	Herav antall mottakere med private tjenesteytere
Antall mottakere 0-49 år	107	56	62	225	33
Antall mottakere 50-66 år	75	83	82	240	29
Antall mottakere 67-79 år	68	74	104	246	32
Antall mottakere 80-84 år	14	31	44	89	15
Antall mottakere 85-89 år	15	26	49	90	22
Antall mottakere ≥ 90 år	18	25	59	102	16
SUM - alle aldersgrupper	297	295	400	992	147
Sum mottakere ≥ 80 år	47	82	152	281	53

Benytt obligatorisk veileder for uttak av tall til 3. tertial 2014 fra Gerica. Oppdatert 19.12.2014

1. Inkl. mottakere som bor i trygde-/serviceboliger, tilrettelagt boliger og bofellesskap

I henhold til loven er praktisk bistand definert som hjemmehjelp, husmorvikar og annen hjelpe-

virksomhet i hjemmet, herunder miljøarbeid, opplæring i dagliglivets gjøremål, boveiledning og brukerstyrt personlig assistent m.v.

Tabell 3 - 5B - Antall vedtakstimer og antall utførte timer i hjemmetjenesten	Antall vedtakstimer hittil i år	Antall utførte vedtakstimer hittil i år	Herav antall utført av private leverandører
Antall timer praktisk bistand	177114	83294	6335
- herav antall timer praktisk bistand til daglige gjøremål, egenomsorg og personlig stell 1)	33107	24335	6335
- herav antall timer praktisk bistand - opplæring i daglige gjøremål 2)	103970	58959	0
- herav antall timer praktisk bistand - BPA 3)	40037	0	0
Antall timer hjemmesykepleie 4)	114439	88244	6238
- herav antall timer hjemmesykepleie innenfor kategorien psykisk helsearbeid/utført av psykiatriske sykepleiere eller andre	6398	4087	0
SUM antall timer hittil i år for hjemmetjenesten 5) fordelt på:	291553	171538	12573

Benytt obligatorisk veileder for uttak av tall til 3. tertial 2014 fra Gerica. Oppdatert 19.12.2014

1) Praktisk bistand - vedtak fattet etter lov om kommunale helse- og omsorgstjenester § 3-2, 6b

2) Praktisk bistand - opplæring: daglige gjøremål. (Formålet med praktisk bistand - opplæring er å gjøre den enkelte mest mulig selvstendig i dagliglivet, dvs. opplæring i husarbeid og matstell, personlig hygiene, påkledning og i forbindelse med måltider) Omfatter også boveiledning.

3) Brukerstyrt personlig assistent. Vedtak fattet etter lov om kommunale helse- og omsorgstjenester § 3-2, 6a. Skal registreres uavhengig av hvem som har arbeidsgiveransvaret (kommunen, tjenestemottager eller andelslag for BPA (brugerstyrt personlig assistent) eks. Uloba).

4) Hjemmesykepleie (jfr. lov om kommunale helse- og omsorgstjenester § 3-2 første ledd nr. 6 bokstav a.

Hjemmesykepleie skal også omfatte tjenester innenfor benevnelsen psykisk helsearbeid.

5) Både praktisk bistand og hjemmesykepleie

Tabell 3 - 6 Antall innbyggere 1), og andel mottakere av hjemmetjenester < 67 år, 67-79 år, 80 år-89 år, ≥ 90 år, pr. 31.12.	< 67 år	67-79 år	80-89 år	≥ 90 år	SUM 80 år +
Antall innbyggere i bydelen 1)	36199	1657	552	238	790
Andel mottakere av hjemmetjenester 2)	1%	14,8%	32,4%	42,9%	35,6%

1) Antall innbyggere i bydelen basert på befolkningsstatistikk pr. 1.1.2014. For aldersgruppen 67-79 år og 80-89 år, og 90 år +,

er det korrigeret for sykehjemsbeboere (grunnlagsdata benyttes i kriteriesystemet). For aldersgruppen < 67 år er slik korreksjon ikke foretatt. (Inngår ikke i kriteriesystemet. Antall beboere i andre bydelers sykehjem i denne aldersgruppen er lavt) Benytt tall fra tabellen som det referes til på egen arkfane; "Befolkning pr. 1.1.2014"

2) Tallet regnes ut automatisk, og viser forholdet mellom antall mottakere av hjemmetjenester < 67 år, 67-79 år og 80 - 89 år, og ≥ 90 år og antall innbyggere i bydelen i samme aldersgruppe.

Tabell 3-7 - Saksbehandlingstider i pleie- og omsorgstjenesten - hittil i år - Hjemmetjenester 1)	Antall dager
Saksbehandlingstid for søknad om praktisk bistand	29
Saksbehandlingstid for søknad om hjemmesykepleie	8
Iverksettningstid for vedtak om praktisk bistand 2)	8
Iverksettningstid for vedtak om hjemmesykepleie	2

Benytt obligatorisk veileder for uttak av tall til 3. tertial 2014 fra Gerica. Oppdatert 19.12.2014

1) Gjennomsnittlig saksbehandlingstid hittil i år (Fra søknad er mottatt til vedtak er fattet)

2) Med fritt brukervalg for leverandør av hjemmetjenester vil også private leverandører ha ansvar for iverksettningstid for vedtak om hjemmetjenester. Bydelene vil likevel ha et oppfølgingsansvar for iverksettelse av vedtakene, i tillegg til å ha ansvaret for iverksettningstid der kommunen ved bydelen er leverandør.

Kvalitetsmåling i hjemmetjenesten

Brukerundersøkelse - total tilfredshet med hjemmesykepleie

Andel fornøyde *) brukere i %

86%

Angi tidspunkt for når måling ble gjennomført (skriv slik: 04/13):

Mnd/år

06/2014

Brukerundersøkelse - total tilfredshet med praktisk bistand

Andel fornøyde *) brukere i %

76%

Angi tidspunkt for når måling ble gjennomført (skriv slik: 04/13):

Mnd/år

06/2014

*)Angi summen av prosentverdiene for score 3 og 4 som representerer brukernes svar på spørsmål om total tilfredshet med hhv hjemmesykepleie og praktisk bistand.

Kommentarer til brukertilfredshet i hjemmesykepleie og praktisk bistand:

Kvalitetsrevisjon i hjemmetjenesten

Er det gjennomført kvalitetsrevisjon i hjemmetjenesten i løpet av året?

Ja/Nei

Nei

Har kvalitetsrevisjonen avdekket større avvik?

Ja/Nei

Nei

Kommentarer:

Tabell 3 - 8 - A	Antall personer	Antall vedtaks-timer
Antall personer som har hatt dagsenter/dagopphold/dagtilbud og totalt antall vedtakstimer hittil i år, fordelt på type tjeneste		
Dagopphold - gericatjenesten dagrehabilitering 1)	0	0
Dagsenter/dagtilbud (sumformel) 2)	50	48192
Herav gericatjeneste Dagsenter	20	8336
Herav gericatjeneste Dagsenter for fysisk funksjonshemmede	4	1373
Herav gericatjeneste Dagtilbud for psykisk utviklingshemmede	26	38483

Benytt obligatorisk veileder for uttak av tall til 3. tertial 2014 fra Gerica. Oppdatert 19.12.2014

1) Opphold med pleie og rehabilitering (vedtak etter lov om kommunale helse- og omsorgstjenester)

2) Dagsenter/ dagtilbud (vedtak etter lov om kommunale helse- og omsorgstjenester eller uhjemlet vedtak)

Lavterskeltilbud/ åpne kommunale tilbud der personer kan komme og gå uten avtale skal ikke registreres.

Kommentarer:

Tabell 3 - 8 - B	Antall
Trygghetsalarmer pr. 31.12	
Personer med individuell alarm til innendørs bruk	495
Personer med individuell bærbar alarm til inne- og utebruk med GPS	0

Benytt obligatorisk veileder for uttak av tall til 3. tertial 2014 (årsstatistikk) fra Gerica. Oppdatert 19.12.2014

BOLIGER FOR ELDRE OG FUNKSJONSHEMMETE

Tabell 3 - 9 - Beboere med vedtak om bolig til pleie- og omsorgsformål - etter kjønn og alder, pr. 31.12. 1)	Antall beboere 0-17 år	Antall beboere 18-49 år	Antall beboere 50-66 år	Antall beboere 67-74 år	Antall beboere 75-79 år	Antall beboere 80-84 år	Antall beboere 85-89 år	Antall beboere 90 år +	SUM antall beboere
Menn									
Eldre	0	2	14	26	23	21	7	6	99
Fysisk funksjonshemmete	0	0	4	3	0	0	0	0	7
Utviklingshemmete	0	8	2	1	0	0	0	0	11
Personer med psykiske lidelser	0	23	22	2	0	1	0	0	48
SUM menn	0	33	42	32	23	22	7	6	165
Kvinner									
Eldre	0	0	26	25	22	20	25	26	144
Fysisk funksjonshemmete	0	0	1	1	0	0	0	0	2
Utviklingshemmete	0	11	1	1	0	0	0	0	13
Personer med psykiske lidelser	0	19	23	3	1	1	0	0	47
SUM kvinner	0	30	51	30	23	21	25	26	206
SUM menn + kvinner	0	63	93	62	46	43	32	32	371
- herav beboere med omsorg+ bolig 2)			3	14	15	9	13	21	75

Benytt obligatorisk veileder for uttak av tall til 3. tertial 2014 fra Gerica. Oppdatert 19.12.2014

1) Med bolig til bolig- og omsorgsformål menes kommunalt eide eller disponerte boliger (boenheter) for eldre, funksjonshemmete, utviklingshemmete og personer med psykiske lidelser

2) Boliger innenfor omsorg+ konseptet, dvs. minimum 50 samlokaliserte boliger med heldøgns vaktjeneste, aktivitetssenter og middagsservering syv dager i uken. (Byrådssak 243/09 Omsorgs + organisering og innhold, bystyresak 290/2013 Omsorg+ etter 3 års drift, bystyresak 205/14 Forskrift om tildeling av bolig i omsorg+ i Oslo kommune, bystyresak 154/2014 Endring i forskrift om tildeling av bolig i Omsorg+ i Oslo kommune)

NB ! Boform i institusjon som er hjemlet (som det kan kreves vederlag for) etter helse- og omsorgstjenesteloven skal ikke registreres her, men i tabell 3-1-B

Tabell 3-9-B	
Søknader og avslag på søknad om bolig i Omsorg+ i år	Antall
Antall søknader om bolig omsorg +, overf. fra forrige år	6
Antall søknader om bolig omsorg+ i år	30
Antall innvilgede søknader om bolig omsorg+	14
Antall saker som er trukket	2
Antall saker som av andre årsaker ikke er beh. (dødsfall m)	3
Antall avslåtte søknader om bolig omsorg+	11
Antall saker fortsatt under behandling, overf. neste år	9
Prosent innvilgede søknader	56%

Benytt obligatorisk veileder for uttak av tall til 3. tertial 2014 (årsstatistikk) fra Gerica. Oppdatert 19.12.2014

Tabell 3-9-C	
Klager etter avslag på søknad om Omsorg+ i år	Antall
Antall klager etter avslag på bolig i Omsorg+ 1)	4
Antall vedtak omgjort av bydelen som følge av klage 2)	4
Antall klager som er anket videre til Oslo klagenemd 3)	3
Antall vedtak omgjort av Oslo klagenemd som følge av klage 4)	1
Sum antall vedtak omgjort som følge av klage 5)	5
Antall klager etter avslag på bolig i Omsorg+ i år som fortsatt er under behandling i bydelen	0
Antall klager etter avslag på Omsorg+ i år som er trukket eller avsluttet fordi de ikke lenger er aktuelle	0
Antall klager etter avslag på bolig i Omsorg+ i år som fortsatt er under behandling hos Oslo klagenemd	0

Benytt obligatorisk veileder for uttak av tall til 3. tertial 2014 (årsstatistikk) fra Gerica. Oppdatert 19.12.2014

- 1) Bydelene bes om å rapportere for antall klager på avslag på søknad om bolig i Omsorg+ i år.
- 2) Bydelene bes om å rapportere for antall vedtak om avslag på søknad om bolig i Omsorg+ som er omgjort av bydelen selv som følge av klage.
- 3) Bydelene bes her om å rapportere antall klager på avslag om bolig i Omsorg+ som søkeren har anket videre til Oslo klagenemd.
- 4) Bydelene bes om å rapportere antallet klager på avslag om bolig i Omsorg+ der Oslo klagenemd har omgjort vedtaket.
- 5) Sum antall omgjorte vedtak er summen av klager omgjort av bydelene eller Oslo klagenemd

Tabell 3 - 10 Personer med psykisk utviklingshemming 1) registrert i bydelen (som bydelen har økonomisk ansvar for) - pr. 31.12	Antall totalt	Herav antall med vedtak 2)
0- 15 år	29	32
16 - 49	60	49
50 år og over	19	14
Sum	108	95

Tall i kolonnen "herav antall med vedtak" benyttes i kriteriesystemet

- 1) Inklusive de som bydelen kjøper tilbud til i andre bydeler
- 2) Bare psykisk utviklingshemmete med vedtak om tjenester hjemmet i lov om kommunale helse- og omsorgstjenester.

3) **VIKTIG!** Bydelene må ved utfylling av denne kolonnen kontrollere at:
 - dokumentasjon foreligger i den enkeltes saksmappe på at personen er psykisk utviklingshemmet, og at det fremgår hvem som har uttalt dette.
 - alderskategori er korrekt
 - personen ikke samtidig er registrert som psyk. utvikl.hemmet i annen kommune
 - det foreligger enkeltvedtak med saksnr. i hht. nevnte lover
 - personer som danner grunnlag for vertskommunetiskudd ikke er tatt med.

Tabell 3 - 11 Boforhold for psykisk utviklingshemmete - pr. 31.12	Antall personer
Bor i egen selvstendig bolig (med eller uten hjemmetjeneste)	20
Bor i bofellesskap/samløst bolig med fast tilknyttet personell	33
Utviklingshemmete under 18 år som bor hos pårørende	29
Utviklingshemmete 18 år eller eldre som bor hos pårørende	18
Boform for heldøgns pleie og omsorg 1)	8
Sum 2)	108

- 1) Tilbud som er hjemlet i vedtak etter lov om kommunale helse- og omsorgstjenester, som det kan kreves vederlag for opphold i institusjon etter vederlagsforskriften
- 2) Skal være lik summen i tabell 3-10

Kontrollformel:

Tabell 3 -12 - Aktiviteter for psykisk utviklingshemmete som bydelen forvalter eller kjøper av andre - antall plasser pr. 31.12 1)	Antall personer
Antall utviklingshemmete i bydelen 21 år eller eldre	68
Herav antall som: ikke har aktiviteter på dagtid	27
har aktiviteter på dagtid 1-2 dager/uke	3
har aktiviteter på dagtid 3-4 dager/uke	15
har aktiviteter på dagtid 5 dager/uke	23
Sum	68

- 1) Med aktiviteter på dagtid menes aktiviteter utenfor eget hjem, slik som arbeid, dagsenter, voksenopplæring m.v.

kontrollsum

Omfatter velferdstiltak spesielt rettet mot eldre og funksjonshemmete, først og fremst aktiviseringsstilbud.

VELFERDSTILTAK FOR ELDERE OG FUNKSJONSHEMMETE

Tabell 3 -14 - A Personell ved eldresentrene (kommunale og private med tilskudd)	Antall personer	Antall årsverk pr. 31.12	Antall hjemler pr. 31.12
Fast ansatte 1)	13	8,8	0
Frivillige	71	7,3	

- 1) Sivilarbeidere regnes under fast ansatte. Med hensyn til frivillige, anslås hvor mange årsverk den frivillige innsatsen utgjør

Kommentar: Ekstravakt/helgevakt er ikke medregnet i antall årsverk, men er tatt med i antall personer.

Tabell 3 - 14 - B Brukere av eldresentrene	Antall reg. brukere 1)	Inngåtte drifts- avtaler Ja/Nei 2)

Senterets navn (Private merkes med *):		
1) Sagene-Torshov seniorsenter	797	Nei
2)		
3)		
4)		
5)		
6)		
SUM brukere	797	

- 1) Personer som bruker flere av senterets tilbud, skal bare registreres en gang.
2) Skriv Ja eller Nei utenfor det enkelte senter

Tabell 3 - 14 - C - Organisering av seniorveiledertjeneste 1)	Er tilknyttet eldre-senteret	Er tilknyttet hjemme-tjenesten	Er ikke etablert	Årsverk 2)
Seniorveiledertjeneste i bydelen	Ja			1,00

- 1) Skal omfatte oppsøkende virksomhet til alle hjemmeboende eldre > 80 år som ikke er i kontakt med kommunens tjenester.

- Sett inn et 1-tall i aktuell rute
2) Angi med en desimal

FUNKSJONSOMRÅDE 4 - ØKONOMISK SOSIALHJELP

Tabell 4 -2 Aktive klienter med utbetalt økonomisk sosialhjelp (bidrag og lån) 1)	Gj.snitt antall med utbet. pr måned i 3. tert. 2)	Gj.snitt antall med utbet. pr måned hittil i år 3)	Akkumulert antall klienter med utbet. hittil i år 4)
Antall klienter med økonomisk sosialhjelp som fordeler seg slik:	704	723	1869
- herav klienter 18-24 år, flyktninger	0	0	1
- herav klienter 18-24 år, øvrige	85	82	226
- herav klienter 25 år og eldre, flyktninger	2	2	4
- herav klienter 25 år og eldre, øvrige	617	639	1638
Kontrollsum (alle herav)	704	723	1869

Kontrollformel:

- 1) Aktive klienter = det antallet som i løpet av en måned har fått anvist økonomisk sosialhjelp i OSKAR - tilsvarende månedsrapporteringen til EST.
2) Alle tall skal regnes pr. mnd. Månedstallene summeres og deles på 4.
3) Sumtallet for hittil i år deles med: 12
4) Akkumulert antall klienter = antallet individer med anvist økonomisk sosialhjelp en eller flere ganger hittil i år.

Tabell 4 - 3A - Brutto utbetaling ¹⁾ pr. klient pr. måned (bidrag og lån)	Gj.snitt pr måned i 3. tert. 2)	Gj.snitt hittil i år 3)
Brutto utbetalt pr. klient m/øk. støtte - pr. md.	10 834	9 921

- 1) Brutto utbetaling pr klient = anvist økonomisk sosialhjelp i OSKAR - tilsvarende månedsrapporteringen til EST.
2) Alle tall skal regnes pr. mnd. Månedstallene summeres og deles på 4.
3) Summen for hittil i år deles med: 12

Tabell 4 - 3B - Brutto driftsutgifter 1) til økonomisk sosialhjelp. Gjennomsnittlig stønadslengde for økonomisk sosialhjelp.	Brutto utgifter pr. mottaker i snitt 2)	Gjennom- snitt stønadslengde 3)
2) Kr pr. klient m/øk. støtte. / 3) Stønadslengde i måneder (en desimal)	46 780	4,7

- 1) Tall fra Agresso skal legges til grunn
2) Ref. KOSTRA-definisjonen: Teller = Brutto driftsutgifter, Kontoklasse 1. ((010.480) + 590 - (690, 710, 729, 790), for funksjon 281. Nevner = Totalt antall sosialhjelpsmottakere i bydelen i rapporteringsåret.
3) Ref. KOSTRA-definisjonen: Teller = Samlet stønadslengde for alle sosialhjelpsmottakere i bydelen i rapporteringsåret. Nevner = Totalt antall sosialhjelpsmottakere i bydelen i rapporteringsåret.

Tabell 4 - 4 Klienter uten vedtak om økonomisk sosialhjelp	Akkumulert pr. 31.12
Antall klienter som kun har mottatt råd og veiledning 1):	600
Antall klienter med vedtak som ikke har mottatt økonomisk sos.hjelp 2):	372

- 1) Her skal alle klienter som har vært på mottakstime/kartleggingstime på sosialkontoret eller som gjennom telefonsamtale har mottatt tilsvarende for veiledning. Kun klienter uten vedtak registreres her.
2) Dette er klienter som ikke har fått utbetalt sosialhjelp i perioden, men hvor det er registrert minst en av følgende aktiviteter: arbeidsplan, journalnotat, søknad, tiltak, vedtak.

Kommentar:

Tabell 02.07. Kriteriebefolkningen i bydelene etter alder per 1.1.2014*

	I alt	0 år	1-5 år	6-12 år	13-15 år	16-17 år	18-19 år
Oslo i alt	634 559	9 524	42 353	45 071	17 062	11 421	12 166
01 Gamle Oslo	48 415	945	3 540	2 576	794	549	644
02 Grünerløkka	52 052	933	3 112	2 186	663	482	646
03 Sagene	38 646	822	2 365	1 433	426	300	374
04 St.Hanshaugen	36 488	576	1 652	1 243	416	302	425
05 Frogner	54 689	667	2 244	1 886	751	566	758
06 Ullern	31 562	422	2 157	2 599	892	611	633
07 Vestre Aker	47 322	652	3 446	4 349	1 640	1 057	1 111
08 Nordre Aker	49 505	667	3 491	4 401	1 698	1 054	1 115
09 Bjerke	30 395	513	2 605	2 673	939	584	591
10 Grorud	27 080	358	1 933	2 302	946	643	649
11 Stovner	31 350	388	2 118	2 926	1 375	876	861
12 Alna	48 315	747	3 467	4 059	1 640	1 095	1 074
13 Østensjø	48 829	660	3 738	4 108	1 573	1 040	1 012
14 Nordstrand	48 990	618	3 430	4 326	1 634	1 127	1 133
15 Søndre Nordstrand	37 104	546	2 913	3 836	1 622	1 108	1 120
Uten registrert adresse	3 817	10	142	168	53	27	20

* Befolkningen i Sentrum er lagt sammen med bydel St.Hanshaugen. Markabefolkningen er spredt på de bydeler som har ansvar for å tilbringe aldersgruppene over 66 år er institusjonsbeboere i andre bydeler og kommuner tilbakeført til den bydelen som betaler for dem. (Herav 9% Kilde: Statistisk sentralbyrå/Oslo kommune, Bydelsstatistikken)

20-24 år	25-29 år	30-39 år	40-49 år	50-66 år	67-74 år	75-79 år	80-84 år	85-89 år	90 år +
46 131	67 600	119 771	89 194	108 111	32 526	11 669	9 930	7 161	4 869
3 691	6 986	12 909	6 682	6 591	1 408	397	300	216	187
5 130	9 481	14 261	6 660	5 976	1 366	367	318	232	239
3 292	7 165	10 689	4 623	4 710	1 274	383	316	236	238
4 296	7 221	9 028	4 439	4 507	1 267	383	300	215	218
5 310	8 860	11 092	6 522	9 368	3 401	1 198	867	650	549
1 469	1 943	4 767	4 503	6 587	2 577	867	664	545	326
2 621	2 887	6 498	6 783	9 786	3 322	1 050	918	703	499
3 878	3 802	7 276	7 513	9 012	2 620	1 011	867	667	433
1 803	2 563	5 652	4 510	4 833	1 342	557	546	443	241
1 677	1 904	4 256	4 125	5 074	1 528	628	511	334	212
1 973	2 009	4 160	4 744	5 925	2 270	767	542	266	150
2 917	3 753	8 078	6 803	9 198	2 822	968	825	522	347
2 529	3 188	7 690	7 676	8 606	2 571	1 444	1 488	1 000	506
2 715	2 859	7 062	7 418	9 724	3 062	1 220	1 122	921	619
2 561	2 447	5 369	5 372	7 560	1 626	411	329	191	93
269	532	984	821	654	70	18	17	20	12

y dem tjenester.

3 utenbys bosatte institusjonsbeboere)

Sum over 67 år

66 155

2 508

2 522

2 447

2 383

6 665

4 979

6 492

5 598

3 129

3 213

3 995

5 484

7 009

6 944

2 650

137