



Møteinnkalling

Utvalg: BYDELSUTVALGET
Møtedato: 14.12.2006
Møtested: Sagene samfunnshus , Frysja
Tidspunkt: 18:30

Til behandling foreligger:

Saksnr	Tittel
0.	Åpen halvtime
1.	Godkjenning av innkalling og saksliste
2.	Godkjenning av møtebok fra møte den 23.11.06
3. BU-sak 06/97	Resultatrapport januar-oktober 2006. Budsjettjusteringer. Årsprognose.
4. BU-sak 06/98	Budsjett 2007
5. BU-sak 06/99	Torshov eldresenter - forlengelse av driftsavtale og budsjett 2007
5. BU-sak 06/100	Elvelangs i fakkellys 2007
6.	Spørretime
7.	Eventuelt

Bydel Sagene
Bydelsutvalget

Tone Tellevik Dahl

Leder



Saksframlegg

Saksmappe:
05/798

Saksbeh:
Hans Raastad, 23 47 40 06

Dato: 27.11.2006
Arkivkode:
121.0

Saksgang

Utvalg	Møtedato
RÅDET FOR FUNKSJONSHEMMEDE	04.12.2006
MEDBESTEMMELSEUTVALGET	05.12.2006
BARNE- OG UNGDOMSRÅDET	05.12.2006
ELDRERÅDET	06.12.2006
BYDELSUTVIKLINGSKOMITEEN	06.12.2006
HELSE- OG SOSIALKOMITEEN	07.12.2006
BARNE- OG UNGEKOMITEEN	11.12.2006
ARBEIDSUTVALGET	12.12.2006
BYDELSUTVALGET	14.12.2006

BU-sak 06/97 Resultatrapport januar-oktober 2006. Budsjettjusteringer. Årsprognose.

Sammendrag:

Saken inneholder økonomisk og tjenestemessig rapportering for januar-oktober 2006, forslag til eksterne og interne budsjettjusteringer og prognose for årsresultat 2006.

Vedlegg 1 er oversikt over budsjetttrammene for økonomisk sosialhjelp og driftsutgifter.

Samlet budsjetttramme på 703,146 mill, dvs postene til og med 20, var kjent da regnskapet til og med oktober ble avsluttet. (Post 20 var ikke formelt behandlet som ekstern budsjettjustering.) Postene fra 21 til 25 er nye eksterne og interne budsjettjusteringer som foreslås vedtatt i denne saken.

Under forutsetning av bydelsutvalgets tilslutning til forslagene til budsjettjusteringer er prognosen for årsresultat et merforbruk på 19,64 mill. hvorav 6,641 mill er overført merforbruk fra 2005.

Økonomiske resultater hittil i år:

Vedlegg 2 fordeler årsbudsjettet på kostrafunksjoner. Kolonnen for korreksjoner retter opp avvik mellom periodens budsjett og bokførte kostnader der avvik ikke er reelle, men skyldes bundne poster og nødvendige korreksjoner/anordninger.

Mindreforbruk på 4,7 mill i funksjonsområde 1: helse, sosial og nærmiljø skyldes i det alt vesentlige mindreforbruk av øremerkete midler fra oppgavedifferensiering og kommunale sysselsettingstiltak inkludert introduksjonsordningen. Disse aktive kommunale sysselsettingstiltak ble styrket gjennom overføring fra økonomisk sosialhjelp i det opprinnelige budsjettvedtak for 2006. Utviklingen hittil i år tilsier mulighet for tilbakeføring av 2,28 mill fra drift til økonomisk sosialhjelp til delvis dekning av merforbruk av økonomisk sosialhjelp.

Avsetningen til sentralt justeringsoppgjør og lokalt lønnsoppgjør, som tidligere var en del av kostrafunksjon 120 administrasjon, er innarbeidet i fordelingen på kostrafunksjoner med periodisering til november/desember. Det oppstår dermed ingen avvik som følge av fordelingen i regnskapet for perioden januar-oktober 2006.

I funksjonsområde 1: helse, sosial og nærmiljø er det under kostrafunksjon 180 diverse fellesutgifter ført 6,641 mill som teknisk inntektsforutsetning som gjelder ansvar for merforbruk fra 2005. Da denne post er periodisert til desember, vises den ikke som budsjettavvik hittil i år, men vil vises som merforbruk når årsregnskapet avsluttes.

Merforbruk på 4,3 mill i funksjonsområde 2: oppvekst skyldes økt merforbruk av barnevernstiltak til 3,4 mill samt fortsatt merforbruk på ungdomstiltak og skolefritidstilbud.

Merforbruk på 4,3 mill på funksjonsområde 3: pleie og omsorg skyldes i hovedsak avvik på kjøp/salg av sykehjemsplasser samt forsinket effekt av de salderingstiltak som ble besluttet i bydelsutvalgets sak 46/2006 salderingstiltak når det gjelder inndragning av 19 stillinger i pleie og omsorgstjenestene til hjemmeboende.

Merforbruk på 4,6 mill på funksjonsområde 4: økonomisk sosialhjelp etter 10 måneder er faktisk ikke større enn merforbruket på samme funksjonsområde på 4,6 mill i regnskapet for 1. halvår 2006.

Tjenesteproduksjonen:

Vedlegg 3 er produksjonsrapport for pleie, omsorg, hjelp i institusjon. Når det gjelder sykehjemsplasser til disposisjon viser vedlegget månedsresultatene til og med oktober og prognosert status per 31.12.06. Det er klar sammenheng mellom merforbruk på kjøp av sykehjemsplasser hittil i år og den svakere nedtrapping av bruk av sykehjemsplasser som vedlegget viser. Utviklingen har også ført til større betalingsansvar for venteplasser ved Furuset de to siste måneder enn tidligere i år.

Vedlegg 4 er produksjonsrapport for pleie, omsorg, hjelp til hjemmeboende. Andel av innbyggerne som mottar hjemmetjenester er fortsatt noe lavere enn plantalltall for de eldste brukerne. Antall brukere av praktisk bistand viser en viss reduksjon, mens antall brukere av hjemmesykepleie knapt reduseres.

Vedlegg 5 er grafisk framstilling av nettoutgift økonomisk sosialhjelp per måned og vedlegg 6 er plantall for sosialtjenestene. Spesifikke kommentarer til en fullstendig statistisk rapportering henvises i første omgang til komitebehandlingen.

Eksterne budsjettjusteringer:

Byrådsavdeling for barn og utdanning har i byrådets sak 35 tildelt Bydel Sagene kr.1.324.000 som tilleggskompensasjon for merutgifter ved etablering av nye barnehageplasser. Tildelingen foreslås i samsvar med bydelens søknad tilført kostrafunksjon 211 førskolelokaler med kr.1.019.000, kostrafunksjon 201 førskole med kr.180.000 og kostrafunksjon 120 administrasjon med kr.125.000.

Byrådsavdeling for velferd og sosiale tjenester har i kommunaldirektørens sak 36 fordelt gjenstående midler på en avsetning på kapittel 308 til bydelene hvorav Bydel Sagene er tildelt kr.350.000 som bydelen ikke har budsjettert. Midlene foreslås tilført kostrafunksjon 253 pleie, omsorg, hjelp i institusjon som delvis dekning av merforbruk av kjøp av sykehjemsplasser.

Byrådsavdeling for velferd og sosiale tjenester har i kommunaldirektørens sak 37 tildelt kr.255.000 til boligsosialt arbeid. Midlene har vært forutsatt i bydelens opprinnelige budsjett og foreslås tilført kostrafunksjon 242 råd, veiledning og sosialt forebyggende arbeid.

Byrådsavdeling for barn og utdanning har i byrådets sak 41 tildelt kr.400.000 til SALTO-arbeid (samarbeidsprosjekt med blant andre lokalpoliti) i Bydel Sagene. Midlene foreslås ført til delvis dekning av inntektsforutsetning på kr.500.000 på kostrafunksjon 231 aktivitetstilbud barn og unge.

Byrådsavdeling for velferd og sosiale tjenester har i kommunaldirektørens sak 41 fordelt resterende avsetning til nye brukere med behov for særlig kostnadskrevende tiltak. Knapphet på midler gjør at bare 60% av søknadsbeløpene blir innvilget. Bydel Sagene blir tildelt kr.1.087.000 hvorav kr.600.000 er innarbeidet i opprinnelig budsjett som inntektsforutsetning. De øvrige kr.487.000 bidrar til delvis dekning av merforbruk som er oppstått på kostrafunksjon 253 pleie, omsorg, hjelp i institusjon.

Interne budsjettjusteringer:

I bydelsutvalgets budsjettvedtak for 2006 ble det overført 5 mill fra økonomisk sosialhjelp til aktive tiltak, herunder sysselsettingstiltak/introduksjonsordning. Forbruk hittil i år gjør det mulig å tilbakeføre kr.1.380.000 fra kostrafunksjon 273 kommunale sysselsettingstiltak og kr.900.000 fra kostrafunksjon 275 introduksjonsordningen. I alt 2,280 mill foreslås dermed tilbakeført til kostrafunksjon 281 økonomisk sosialhjelp.

Til delvis dekning av merforbruk av barneverntjenester foreslås overføring av merinntekt på kr.304.000 fra kostrafunksjon 201 førskole og kr.500.000 som er et nytt og udisponert tilskudd fra utdanningsetaten for bydelens aktivitet på kostrafunksjon 211 styrket tilbud til førskolebarn. Kostrafunksjon 252 barneverntiltak i familie styrkes dermed med kr.804.000.

Prognose for årsresultat:

Før disponeringen av nye eksterne budsjettjusteringer hadde bydelen framlagt en prognose for årsresultat på merforbruk på 20,477 mill.

To eksterne budsjettjusteringer var ikke tidligere disponert/ikke disponert i det omfang som ble tildelt og dette bidrar til å redusere prognosert merforbruk.

Ny prognose for årsresultat er merforbruk på 19,64 mill hvorav 6,641 mill gjelder merforbruk fra 2005 og ca 13 mill merforbruk oppstått i 2006.

Forslag til vedtak:

A) Eksterne justeringer:

Kostrafunksjon 120 administrasjon
Lønn og sosiale utgifter økes med kr.125.000

Kostra 201 førskole
Kjøp av tjenester som erstatter egenproduksjon økes med kr.180.000

Kostra 221 førskolelokaler og skyss
Kjøp av tjenester som erstatter egenproduksjon økes med kr.1.019.000

Kostra 232 aktivitetstilbud barn og unge
Refusjoner reduseres med kr.400.000

Kostra 242 råd, veiledning og sosialt forebyggende arbeid
Lønn og sosiale utgifter økes med kr.255.000

Kostra 253 pleie omsorg hjelp i institusjon
Kjøp av tjenester som erstatter egenproduksjon økes med kr.837.000
Refusjoner reduseres med kr.600.000

B) Interne justeringer:

Kostra 201 førskole
Inntekter økes med kr.304.000

Kostra 211 styrket tilbud til førskolebarn
Refusjoner økes med kr.500.000

Kostra 252 barneverntiltak i familie
Kjøp av tjenester varer og tjenester som inngår i egenproduksjon økes med kr.804.000

Kostra 273 kommunale sysselsettingstiltak
Lønn og sosiale utgifter reduseres med kr.1.380.000

Kostra 275 introduksjonsordningen
Lønn og sosiale utgifter reduseres med kr.900.000

Kostra 281 økonomisk sosialhjelp

Overføringsutgifter økes med kr.2.280.000

(Samlet virkning eksterne og interne justeringer er at total ramme øker med 3,416 mill fra 701,822 mill til 705,238 mill)

C) Resultatrapport og årsprognose tas til etterretning

Bydel Sagene

Knut Egger
bydelsdirektør

Trykte vedlegg:

Vedlegg 1: budsjettjusteringer 2006 (à jour per 27.11.06)

Vedlegg 2: regnskap per kostrafunksjon januar-oktober og prognose for årsresultat 2006

Vedlegg 3: produksjonsrapport for pleie, omsorg, hjelp i institusjon

Vedlegg 4: produksjonsrapport for pleie, omsorg, hjelp til hjemmeboende

Vedlegg 5: Grafisk framstilling av nettoutgift økonomisk sosialhjelp per måned

Vedlegg 6: plantall sosialtjenesten:

Utrykte vedlegg

BU-sak 80/2006 Resultatrapport januar-august 2006. Prognose for årsresultat

BU-sak 46/2006 Salderingstiltak

Byrådssakene som angitt

Bydel Sagene - budsjettjusteringer 2006 (ajourført 27.11.06)

	Saksnr byråd/ bystyre	Saken gjelder	Saksnr bydels- utvalg	Regi- strert i ABM	Driftsutgift hele 1000 kr	Økonomisk sosialhjelp hele 1000 kr	Sum netto driftsutgift
1	Sak 1/06	Byrådets forslag			578.368	78.233	656.601
2	299/05	Tilleggsinnstilling			- 9.539	+ 344	- 9.195
3		Finanskomiteen			+ 7.926	+ 1.450	+ 9.376
	<i>Sum</i>	<i>Budsjettjulet 2006 = DOK 3/2006</i>	107/05		576.755	80.027	656.782
4		BU budsjettvedtak Sosialhj. aktive tiltak	107/05	VBUT0101	+ 5.000	- 5.000	0
	<i>Sum</i>	<i>Budsjett 2006 som vedtatt av BU</i>			581.755	75.027	656.782
5		Tiltaksstønad til sosialhjelpsmottakere	17/06	VBUT0401	+ 1.000	- 1.000	0
6	7, kommdir	Ungdomstiltak sene lørdagskvelder	43/06	VVST0301	+ 125		656.907
7	6, kommdir	Flyktningtilskudd og introduksjonsordning	43/06	VVST0302	+ 2.955		659.862
8		Tilbakeført fra aktive tiltak til sosialhjelp	43/06	VBUT0501	- 1.455	+ 1.455	0
9	5, byråds	Psykisk helsetiltak	43/06	VVST0304	+ 2.825		662.687
10A	Rundsk. 16/2006	Framført merforbruk fra 2005	august	VBYS0601	- 6.641)		
10B	Rundsk. 16/2006	Overførte øremerkete midler fra 2005	5/06	VBYS0601	+3.159)		
10C		Andel styrkning	59/06	VBYS0601	+986)		660.191
11		Handlingsplan OIØ	59/06	VBYS0601	+ 7.000		667.191
12		Sosialhjelp etter regnskap 2005	59/06	VBYS0601		- 167	667.024
13	27,BOU	Kompensasjon nye barnehageplasser	59/06	VBOU0601	10.572		677.596
14	29,BOU	Funksj.h.barn bhg	59/06	VBOU0701	3.766		681.362
15	17, kommdir	Psykisk helsearbeid	59/06	VVST0601	785		682.147
16	Byråd MOS	Bedre renhold parker og friområder	59/06	VBYS0801	185		682.332
17	12, VST	Restmidler oppgave- differensiering	59/06	VST0801	7.500		689.832
18	25, kommdir	Tilskudd turnusleger	59/06	VST0802	500		690.332
19	191/06 byrådet	Styrking av rammen kompensasjon sentralt justeringsoppgjør	80/06	VBYS1001	11.490		701.822
20	35, BOU	Tillegg komm. bhg etablert 2005	desember	VBOU1001	1.324		703.146
21	36, kommdir	fordeling øremerket C. Svendsen	desember	VST1101	350		703.496
22	37, kommdir	boligsosialt arbeid	desember	VST1102	255		703.751
23	41, byrådens	Salto	desember	VBOU1101	400		704.151
24	41, kommdir	Særlig kostnadskrevende	desember	VST1103	1.087		705.238
25		Tilbakeført fra aktive tiltak til sosialhjelp	desember	VBUT1101	- 2.280	+ 2.280	0
	<i>Sum</i>	<i>Justert budsjett 2006</i>			627.643	77.595	705.238

Bydel Sagene regnskap 2006 periode januar-oktober

a jour 27.11.06 kl.10:15

	+ = ramme			- = forbruk			Virkelig forbruk jan-okt	avvik (- = merforbruk)	Avvik i % av budsjett	Prognose oktober	Prognose oktober etter just.
	Brutto budsjett år 2006	Netto budsjett år 2006	Nto.bud. hittil jan-okt	Bokført januar-oktober	foreløpig korreksjon	jan-okt					
hele 1.000 kr											
Kostra 233 Forebyggende arbeid helse og sosial	196	196	160	-245	-245	-245	-245	-65	-53 %	705	705
Kostra 241 Diagnose behandling rehabilitering	9.613	8.659	7.673	-6.861	-6.861	-6.861	-6.861	872	11 %	-1.560	-1.560
Kostra 242 Sosial rådgivning og veiledning	34.137	33.566	28.324	-29.206	-29.206	-29.206	-29.206	616	13 %	300	300
Kostra 243 Tilbud til personer med rusproblemer	9.003	6.130	4.851	-4.235	-4.235	-4.235	-4.235	292	-6 %		
Kostra 265 Kommunalt disponerte boliger	13.640	4.150	4.957	-3.665	-3.665	-3.665	-3.665	2.932	-12 %	1.380	1.380
Kostra 273 Kommunale sysselsettningstiltak	32.005	29.511	23.497	-18.015	-18.015	-18.015	-18.015	532	-13 %	900	900
Kostra 275 Introduksjonsordning	4.827	4.827	4.016	-3.483	-3.483	-3.483	-3.483	-38	-4 %		
Kostra 283 Bistand etablering/oppsett. egen bolig	1.559	1.559	900	-938	-938	-938	-938				
Kostra 320 Kommunal næringsvirksomhet	0	-450	-450	389	389	389	389	-67	-14 %		
Kostra 335 Rekreasjon i tettsted	1.079	203	-40	158	158	158	158	178	296 %		
Kostra 360 Forvaltning av miljø og natur	70	0	76	-165	-165	-165	-165	-89	117 %		
Kostra 385 Andre kulturaktiviteter	6.319	3.813	3.234	-3.177	-3.177	-3.177	-3.177	56	2 %		
Kostra 100 Politisk styring og kontrollorganer	1.055	1.055	433	-432	-432	-432	-432	7	0 %		
Kostra 120 Administrasjon	27.902	25.118	20.668	-18.689	-18.689	-18.689	-18.689	478	2 %		
Kostra 130 Administrasjonslokaler	2.328	2.328	2.219	-2.160	-2.160	-2.160	-2.160	59	3 %		
Kostra 180 Diverse fellesutgifter	0	-6.641	-12	0	0	0	0	-12	100 %	-6.641	-6.641
sum funksjonsområde 1. helse, sosial og nærmiljø	143.737	114.023	100.505	-90.727	-90.727	-90.727	-90.727	4.728	5 %	-4.916	-7.196
Kostra 201 Føskole	114.664	24.773	10.077	-4.307	-4.307	-4.307	-4.307	70	-1 %	304	304
Kostra 211 Stryket tilbud til førskolebarn	9.272	7.703	6.138	-4.879	-4.879	-4.879	-4.879	59	1 %	500	500
Kostra 215 Skolefritidstilbud	8.434	1.234	876	-1.395	-1.395	-1.395	-1.395	-519	-59 %	-582	-582
Kostra 221 Føskolelokaler og skuss	17.444	17.144	16.197	-15.659	-15.659	-15.659	-15.659	238	1 %		
Kostra 222 Skolelokaler og skuss	3.075	3.075	2.151	-2.010	-2.010	-2.010	-2.010	141	7 %		
Kostra 231 Aktivitetstilbud barn og unge	15.856	11.225	10.571	-11.320	-11.320	-11.320	-11.320	-749	-7 %	-1.000	-1.000
Kostra 232 Forebygging skole og helsestasjoner	11.089	10.339	8.807	-9.248	-9.248	-9.248	-9.248	-131	-1 %		
Kostra 244 Barnevernstjeneste	16.259	14.860	12.178	-12.153	-12.153	-12.153	-12.153	24	0 %		
Kostra 251 Barnevernstiltak i familien	6.717	6.717	5.595	-6.369	-6.369	-6.369	-6.369	-73	-1 %		
Kostra 252 Barnevernstiltak utenfor familien	43.480	43.263	36.033	-35.505	-35.505	-35.505	-35.505	-3.772	-9 %	-5.000	-4.196
sum funksjonsområde 2. oppvekst	246.299	140.333	108.623	-102.846	-102.846	-102.846	-102.846	-4.312	-4 %	-5.778	-5.778
Kostra 234 Aktivisering eldre og funksjonshemmede	7.087	7.012	5.924	-6.144	-6.144	-6.144	-6.144	-24	0 %		
Kostra 253 Pleie omsorg hjelp i institusjon	224.441	186.490	158.906	-156.073	-156.073	-156.073	-156.073	-1.362	-1 %	-2.969	-2.132
Kostra 254 Pleie omsorg hjelp i hjemmet	144.503	137.496	114.824	-119.596	-119.596	-119.596	-119.596	-2.572	-2 %	-1.714	-1.714
Kostra 261 Institusjonslokaler	33.810	33.810	32.065	-32.456	-32.456	-32.456	-32.456	-397	-1 %		
Kostra 733 transportordning for funksjonshemmede	8.666	8.666	7.215	-5.891	-5.891	-5.891	-5.891	-26	0 %		
sum funksjonsområde 3. pleie og omsorg	418.508	373.474	318.935	-320.159	-320.159	-320.159	-320.159	-4.374	-1 %	-4.683	-3.846
driftsutgift 3 funksjonsområder	808.539	627.831	528.062	-513.732	-513.732	-513.732	-513.732	-3.958	-0,7 %	-15.377	-16.820
Kostra 281 Økonomisk sosialhjelp	86.001	75.315	62.484	-67.089	-67.089	-67.089	-67.089	-4.604	-7 %	-5.100	-2.820
sum kostrafunksjon økonomisk sosialhjelp	86.001	75.315	62.484	-67.089	-67.089	-67.089	-67.089	-4.604	-7 %	-5.100	-2.820
total bydel	894.540	703.146	590.547	-580.821	-580.821	-580.821	-580.821	-8.563	-1,4 %	-20.477	-19.640

Produksjons-/produktivitetsindikatorer	31.12.05	jan	feb	mar	apr	mai	jun	jul	aug	sep	okt	nov	Prognose pr 31.12.05	Opprinnelige plantall pr 31.12.06	Noter
253 PLEIE, OMSORG OG HJELP I INSTITUSJON:															
Antall sykehjemsplasser i drift som bydelen forvalter	256	256	256	256	255	255	255	255	255	255	255		255	256	
Antall sykehjemsplasser som bydel kjøper	98	95	93	88	87	88	88	85	82	80	77		67	48	1)
Antall sykehjemsplasser som bydel selger	1	1	1	1	1	3	5	5	5	5	6		9	1	
Sum sykehjemsplasser til disposisjon for egne innbyggere	353	350	348	343	341	340	338	335	332	330	326		313	303	
- herav korttidsplasser (rehab./avlastn./akutt/trygghet)	61	46	46	46	46	46	46	46	46	46	46		46	46	
- herav belagte korttidsplasser (rehab./avlastn./akutt/trygghet)	32	28	28	31	34	30	29	30	32	28	28		28	35	
- herav skjermede plasser + kjøpte skjermede plasser	80	77	76	76	74	74	74	74	74	74	74		74	56	
Ant. plasser i aldershjem/serviceljem	33	33	33	34	33	32	32	32	32	33	33		32	33	
Sum syke- og aldershjemsplasser til disposisjon for egne innbyggere	386	383	381	377	374	372	370	367	364	363	359		345	336	
Antall betalingsdøgn på Furuset. (1 710.- per døgn)	97	49	188	220	119	49	19	32	91	257	315				
Antall pasienter på Furuset	2	4	9	6	1	0	1	2	2	8	14				
Antall kjøpte plasser i spesialboliger	15	15	15	15	15	15	15	14	14	15*	15			16	
Antall på venteliste i eget hjem for fast sykehjemsplass	4	7	3	1	1	6	7	4	5	5	7			2	2)
Gjennomsnittlig ventetid i eget hjem for fast sykehjemsplass (i dager)	11	22	23	15	23	9	16	47	64	60	28			30	3)
Andel heldøgnsbeboere på korttidsopphold av totalt antall sykehjemsplasser	9.1 %	8.0 %	8.0 %	9.0 %	10.0 %	8.8 %	8.6 %	9.0 %	9.6 %	8.5 %	8.6 %			11,5% (20%)	4)
Andel skjermede plasser av totalt antall sykehjemsplasser	22,7 %	22,0 %	21,8 %	22,2 %	21,7 %	21,8 %	21,9 %	22,1 %	22,3 %	22,4 %	22,7 %			18,5 %	
Andel innbyggere 80 år og over som er beboere på institusjon (KOSTRA)	21,4 %	21,3 %	21,3 %	20,8 %	21,4 %	21,6 %	21,7 %	21,3 %	21,3 %	21,4 %	21,3 %			18,0 %	6)
Andel innbyggere fra 67 - 79 år som bor i institusjon med heldøgns pleie- og omsorg	4,4 %	4,3 %	4,3 %	4,8 %	4,4 %	4,5 %	4,6 %	4,6 %	4,6 %	4,5 %	4,5 %			4,0 %	7)
Andel plasser i enerom i pleie- og omsorgsinstitusjoner	93,1 %	93,5 %	93,4 %	93,4 %	93,4 %	93,9 %	93,9 %	93,8 %	93,8 %	93,8 %	93,7 %			95%, (90%)	4)

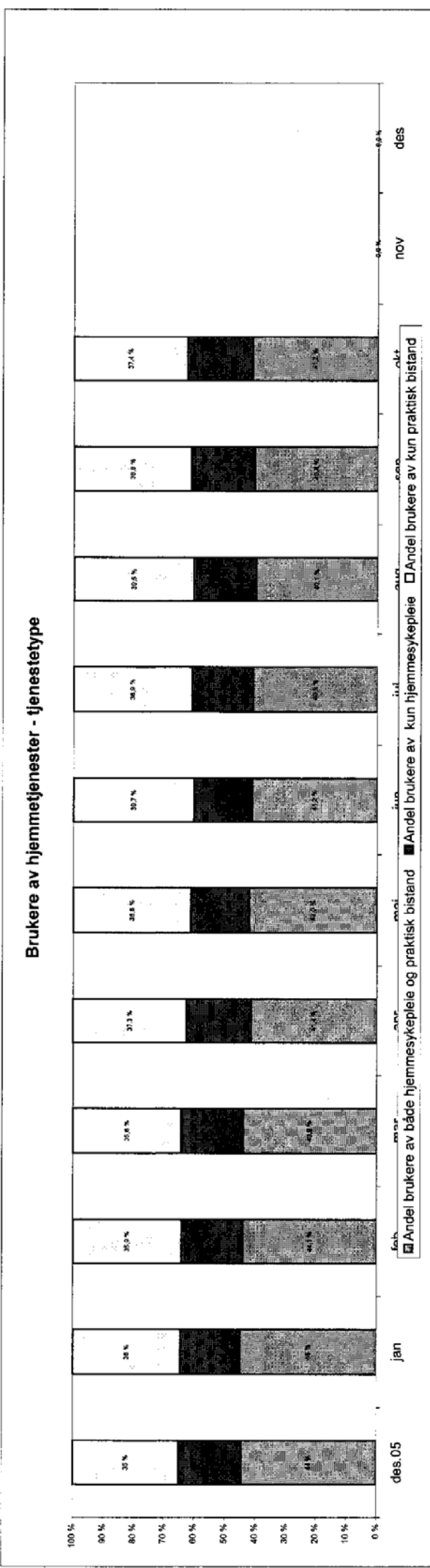
EVENTUELLE NOTER TIL PLANTALLENE:

- 1) Inkludert kjøpte plasser på Lille Tøyen sykehjem.
- 2) Antall på venteliste i eget hjem for fast sykehjemsplass er per siste dato i måned.
- 3) Månedlige gj. snittlig ventetid er sum ventetid i dager for de som venter dividert på antall som venter.
- 4) Tall i parentes er Oslo kommunes plantall.
- 5) Sum sykehjemsplasser dividert på prognoserte antall 80 år og over.
- 6) Antall 80 år og over på sykehjem og aldershjem (inkl. kjøpte) dividert på prognoserte antall 80 år og over.
- 7) Antall 67-79 år på sykehjem og aldershjem (inkl. kjøpte) dividert på prognoserte antall 67-79 år.

Produksjons-/produktivitetsindikatorer	31.12.05	jan	feb	mar	apr	mai	jun	jul	aug	sep	okt	nov	des	Opprinnelige plantall pr 31.12.06	Noter
254 PLEIE, OMSORG OG HJELP I HJEMMET															
Andel innbyggere 80 år og over som mottar hjemmetjenester	41,4 %	41,5 %	41,5 %	41,6 %	41,3 %	40,4 %	40,7 %	39,9 %	40,6 %	40,9 %	40,4 %			42,0 %	7)
Andel innbyggere 67-79 år som mottar hjemmetjenester	17,2 %	17,8 %	17,7 %	17,7 %	18,0 %	17,5 %	18,1 %	18,4 %	17,9 %	17,8 %	17,7 %			18,0 %	7)
Andel innbyggere under 67 år som mottar hjemmetjenester	1,3 %	1,2 %	1,2 %	1,3 %	1,3 %	1,3 %	1,3 %	1,3 %	1,3 %	1,3 %	1,3 %			1,3 %	7)
Andel mottakere 80 år og over som mottar hjemmetjenester	49,1 %	49,3 %	48,5 %	48,0 %	47,3 %	47,0 %	46,7 %	45,6 %	46,2 %	45,9 %	45,2 %				8)
Andel mottakere 67-79 år som mottar hjemmetjenester	21,7 %	21,8 %	21,6 %	21,3 %	21,7 %	21,6 %	22,2 %	22,7 %	22,2 %	21,9 %	21,9 %				8)
Andel mottakere under 67 år som mottar hjemmetjenester	29,2 %	28,9 %	30,0 %	30,7 %	30,9 %	31,4 %	31,1 %	31,7 %	31,6 %	32,2 %	32,8 %				8)
Antall trygghetsalarmer i bruk	965	955	952	947	931	925	916	910	906	898	881			900	

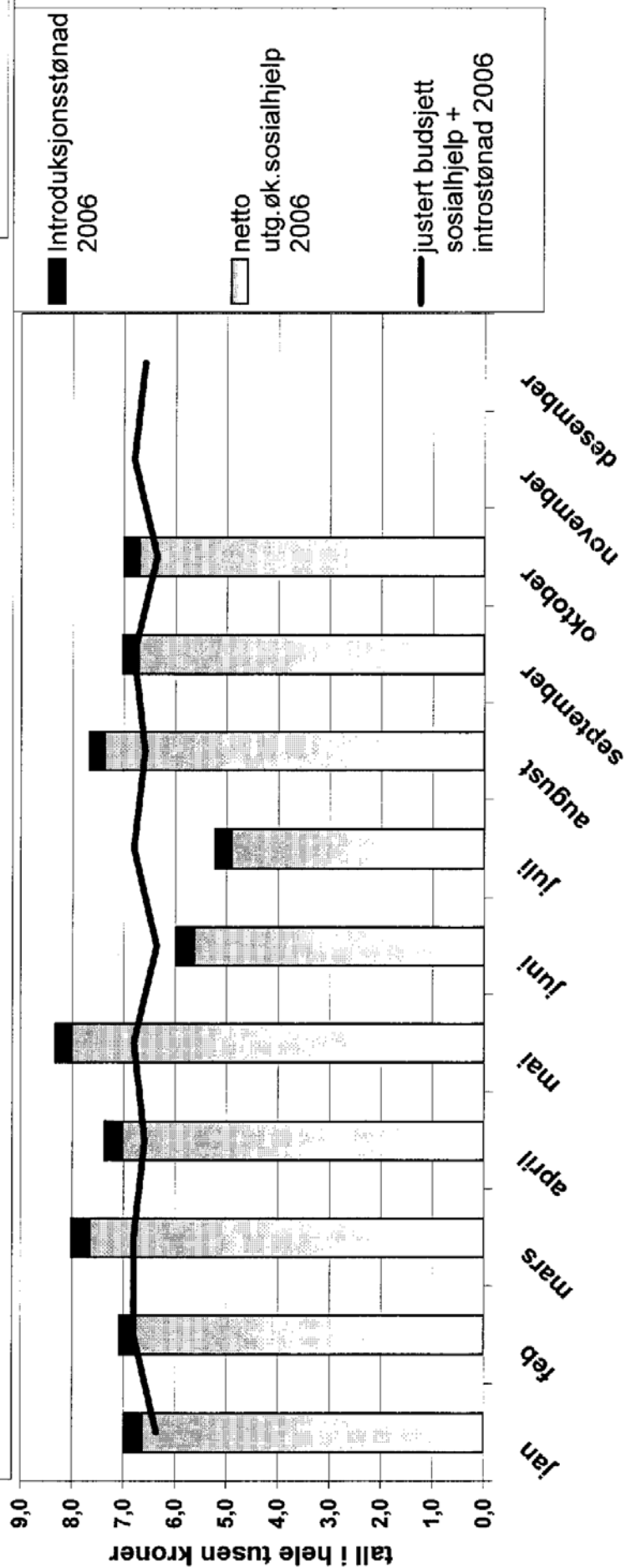
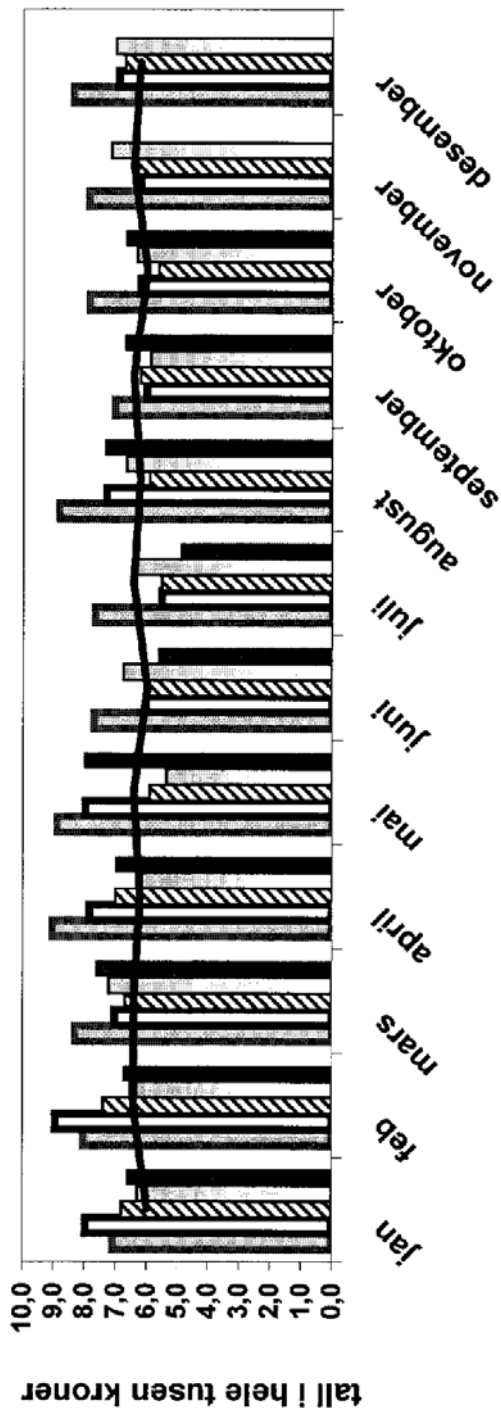
7) Dekningsgraden er beregnet som antall brukere i aldersgruppen i prosent av prognostiserte befolkningen i den respektive aldersgruppen.

8) Antall i målgruppen dividert på sum antall mottakere av hjemmetjenester.



Produksjons-/produktivitetsindikatorer	des.05	jan	feb	mar	apr	mai	jun	jul	aug	sep	okt	nov	des	Opprinnelige plantall pr 31.12.06	Noter
733 Transport (ordning) for funksjonshemmete															
Antall brukere av både hjemmesykepleie og praktisk bistand	519	514	509	511	480	478	471	466	454	462	468				
Antall brukere av kun hjemmesykepleie	240	224	231	236	247	218	219	230	231	238	243				
Antall brukere av kun praktisk bistand	409	407	415	416	433	441	454	444	448	443	425				
Sum antall brukere av hjemmetjenester	1168	1145	1155	1163	1160	1137	1144	1140	1133	1143	1136				
Endringer av antall brukere fra måned til måned		-23	10	8	-3	-23	7	-4	-7	10	-7				
Produksjons-/produktivitetsindikatorer															
733 Transport (ordning) for funksjonshemmete															
Antall TT-brukere	1137	1107	1097	1100	1090	1085	1075	1070	1062	1052	1040			988	

nettoutgift økonomisk sosialhjelp sammenlignet 2002 - 2006



	jan	feb	mar	apr	mai	jun	jul	aug	sep	okt	nov	des	gj.snitt/s um	Måltall 2006	Resultat 2005
PLANTALL SOSIALTJENESTEN 2006															
antall sosialhjelpsmottakere med økonomisk stønad	887	924	942	919	965	826	867	841	883	933			899	900	931
herav klienter 18-24 år	71	80	83	66	82	80	88	74	84	77			79	75	88
herav klienter 25 år +	816	844	859	853	883	746	779	767	799	856			820	825	843
totalt antall henvendelser i ekspedisjonen	1328	1298	1269	970	1037	1777	1807	2229	2830	2378			1692	-	2081
herav henv. Boligkontoret	676	664	566	365	512	454	321	475	-	771			534	290	290
antall nye klienter i mottak	167	149	158	131	150	115	131	106	124				137	165	230
antall nye klienter i mottak som mottar øk. stønad	44	44	62	34	45	46	40	46	48				45	51	48
antall som kun mottar råd og veiledning	123	105	96	97	105	69	91	60	76				91	112	107
*andel søknader om øk. sosialhjelp behandlet innen 2 uker	82 %	82 %	78 %	76 %	88 %	84 %	84 %	88 %	82 %	83 %			83 %	95 %	83 %
gjennomsnittlig stønadslengde i antall måneder	4,6	5,2	5,2	5,1	5,1	6,5	6,2	5,8	5,9	5,7			5,5	4,5 mnd	4,5
antall personer i døgnovernatningssteder i løpet av mnd.	13	14	20	14	12	6	6	6					11,4		2
*antall personer i døgnovernatningssteder uten kvalitetsavtale	0	0	1	1	0	0	0	4					0,8	0	0
*antall personer i døgnovernatningssteder med opphold over 3 mnd	3	3	3	3	5	2	2	2					2,9	0	2
Utbetaling av øk. Sosialhjelp															
gj.snittlig utbetalt pr klient brutto	8.135	8.063	9.193	7.932	9.691	7.794	7.750	8.347	8.718	8.488			8.411	7.800	7.700
gj.snittlig utbetalt pr klient netto	7.650	7.263	8.228	7.145	8.701	6.033	6.250	7.811	7.933	7.145			7.416	6.759	7.447
Rusomsorg															
Antall personer i omsorgsplasser	36	36	36	33	33	33	33	34	34	34			34	40	33
Antall personer i metadonbehandling	128	128	133	133	133	133	133	133	133	133			132	120	124
Antall personer i rehabiliteringsplasser	37	37	34	40	38	38	38	37	38	38			38	45	45
Boligtiltak															
*saksbehandlingstid for søknad om finansiering til kjøp av bolig innen 1 mnd	82 %	83 %	75 %	100 %	78 %	100 %	50 %	86 %	53 %				79 %	80 %	NY
*saksbehandlingstid for søknad om kommunal bolig innen 3 mnd	48 %	64 %	80 %	69 %	82 %	78 %	91 %	83 %	82 %				75 %	95 %	NY
*andel positive vedtak for kommunal bolig effektivert innen 6 mnd	80 %	80 %	85 %	75 %	76 %	83 %	93 %	84 %	90 %				83 %	80 %	NY
Kvalifiseringstiltak															
antall nyhenviste	47	43	39	23	34	42	34	30	24	74			39	30	35
antall under utredning	217	217	208	215	251	257	265	240	230	252			235	200	198
antall i opplæringsstiltak	103	107	105	98	101	95	84	94	86	75			95	80	82
antall i sysselsettingstiltak	179	188	190	188	167	180	196	200	225	237			195	210	217
antall som har fått ordinært arbeid/utnotert blitt borte	19	26	31	18	24	36	29	29	36	41			29	35	35
antall tilbakeført sosialkontorene/søkt trygd/flyttet	17	16	16	12	21	22	21	20	23	32			20	15	16
antall som mottar introduksjonsstønad og er i norskopplæring	35	35	36	39	37	37	36	35	36	35			36	30	15
Antall som mottar introduksjonsstønad og er i arbeidsrettet tiltak+evt norsk															
*måltall for FOI ifølge grønt hefte 2006 s.69															

NB: totalt antall henvendelser i ekspedisjonen for september må leses med det forbehold at det ikke er mulig å skille ut statistikken for Boligkontoret, i tillegg har statsdelen av NAV "lånt" knapper i tellersystemet så det kan også være en feilkilde.

Saksframlegg

Saksmappe:
06/114

Saksbeh:
Knut Egger - bydelsdirektør

Dato: 24.11.2006
Arkivkode:
121.1

Saksgang

Utvalg	Møtedato
RÅDET FOR FUNKSJONSHEMMEDE	04.12.2006
BARNE- OG UNGDOMSRÅDET	05.12.2006
ELDRERÅDET	06.12.2006
BYDELSUTVIKLINGSKOMITEEN	06.12.2006
HELSE- OG SOSIALKOMITEEN	07.12.2006
BARNE- OG UNGEKOMITEEN	11.12.2006
ARBEIDSUTVALGET	12.12.2006
BYDELSUTVALGET	14.12.2006

BU-sak 06/98 Budsjett 2007

Saksframlegget trykkes opp som eget hefte og sendes ut separat.

Bydelsdirektørens forslag til budsjett.

1. Budsjett for 2007 vedtas på funksjonsområder og kostrafunksjoner i samsvar med bydelsdirektørs forslag til budsjett slik det fremgår av bydelsutvalgssaken med de endringer som vedtas av bydelsutvalget.
2. Måltallene for 2007 i budsjettdokumentet vedtas som måltall for 2007.
3. Antall faste årsverk pr. 01.01.2007 endres i samsvar med tabell i vedlegg. Netto inndragelse er 171,11 årsverk. Reduksjonen i årsverk omfatter alt personell ved sykehjemmene Kingosgt. Bosenter og Akerselva sykehjem som overføres til ny sykehjemsetat fra og med 01.01.2007.
4. Priser på utleie av torgplasser og grøntområder økes med 10 % fra 01.01.2007.
5. Økonomisk sosialhjelp kr. 3.618 mill omdisponeres til aktive tiltak slik:
2,918 mill til aktive tiltak i regi av servicekontoret
0,700 mill til kjøp av tiltak innen rusomsorgen.
6. Statlige midler opptrappingsplan for psykisk helsearbeid disponeres slik det fremgår av vedlegget (kap.4.3).
7. Priser i barnehager fastsettes som følger:

Priser i barnehager

Følgende barnehagesatser for halvdagstilbud blir gjeldende fra 01.01.2007:

	Inntekt til og med kr.150.000	Inntekt mellom kr.150.001- kr.250.000	Inntekt fra og med kr.250.001
1. barn	489	1052	1571
2. barn (30%)	489	736	1099
3. barn (50%)	489	526	785

Følgende barnehagesatser for %-plasser blir gjeldende fra 01.01.2007:

	Inntekt til og med kr.150.000	Inntekt mellom kr.150.001- kr.250.000	Inntekt fra og med kr.250.001
80%	621	1656	1863
60%	466	1292	1397
50%	388	1035	1164
40%	311	828	932

Barnehagesatser for % plasser fra 01.01.2007 er redusert %-vis i forhold til en maksimal pris på kr. 2 330.

Barnehagesats for korttidstilbud fra 01.01.2007 settes til kr. 613 pr. måned. Oppholds-
betalingen i korttidstilbud skal ikke inntektsgraderes.

8. Innenfor rammen av de begrensninger som følger av bydelsutvalgets fullmakter, delegeres det til bydelsdirektør følgende fullmakter for 2007:
 - a. Fullmakt til å sette opp endelig budsjett i henhold til bydelsutvalgets vedtak
 - b. Fullmakt til å foreta budsjettendringer mellom kostrafunksjoner innenfor funksjonsområdene 2, 3 og 4
 - c. Fullmakt til å foreta budsjettendringer innen følgende kostrakapitler: 233, 241, 242, 243, 265, 273, 275 og 283
 - d. Fullmakt til å foreta budsjettendringer mellom følgende kostrakapitler: 335 og 385
 - e. Fullmakt til å foreta budsjettendringer mellom følgende kostrakapitler: 100, 120, 130 og 180
 - f. Fullmakt til å inngå og si opp avtaler vedrørende kjøp og salg av varer og tjenester innenfor de rammer som følger av bydelsutvalgets vedtak
 - g. Fullmakt til å inndra og opprette antall stillinger på kostrakapittel 253 og 254 som er nødvendig for å tilpasse turnus og valg av private leverandører for praktisk bistand.
9. Bydelsutvalget søker om å få utsatt inndekning av merforbruket fra 2006 over 2 år.

BYDEL SAGENE

Knut Egger
bydelsdirektør

Saksframlegg

Saksmappe:
04/937

Saksbeh:
Bård Hjelde, 23 47 40 47

Dato: 10.11.2006
Arkivkode:
332.0

Saksgang

Utvalg	Møtedato
ELDRERÅDET	06.12.2006
HELSE- OG SOSIALKOMITEEN	07.12.2006
BYDELSUTVALGET	14.12.2006

BU-sak 06/99 Torshov eldrecenter- forlengelse av driftsavtale og budsjett 2007

Sammendrag:

Administrasjonen har hatt drøftinger med eldrecenterets ledelse og styre om innholdet i en ny driftsavtale og om budsjett for 2007. Administrasjonen foreslår i saken at bydelens ettårige driftsavtale med eldrecenteret forlenges fra 1.1.2007 med en avtaleperiode på to år. Begrunnelsen for dette er at eldrecenterets ledelse og styre har vist stor evne og vilje til å gjennomføre nødvendige omstillinger i forhold til reduksjoner i eldrebefolkningen, tilpasninger til nye brukergrupper og til bydelens behov. For å videreutvikle sin drift er det av stor betydning for eldrecenteret å ha større forutsigbarhet i sin driftsplanlegging.

Saksframstilling:

Administrasjonen har drøftet budsjett for 2007 og forlengelse av driftsavtalen med eldrecenterets ledelse og styre. Bydelens vanskelige økonomiske situasjon har vært lagt til grunn for drøftingene og ledelse og styre har vært utfordret til å vurdere mulige innsparingsmuligheter evt. øke aktivitetene innenfor dagens ramme.

I et notat til bydelen dat. 1.11.2006 redegjør eldrecenteret/styret for dagens drift, utfordringer og forslag til tiltak.

Driftstilskuddet for inneværende år ble redusert med 0,5 mill. samtidig som eldrecenteret også har fått utvidet ansvar for å overta driften av aktivitetene på Sagene (Sagene Bjølsen eldrecenter). Eldrecenteret har til sammen 9,2 stillinger og et stort antall frivillige tilknyttet.

Eldrecenteret har gitt tilbud om å redusere overføringer med 100.000 kroner samtidig som driften opprettholdes på nåværende nivå. Administrasjonen foreslår å akseptere et slikt grunnlag for budsjetteringen i 2007 når det legges til grunn at tilbudene opprettholdes.

Endringer i sammensetningen av eldrecenterets brukere har resultert i en tilsvarende justering og endring av eldrecenterets tiltaksprofil. En avgjørende forutsetning for senterets drift har vært innsatsen fra et stort antall frivillige.

Senteret har ønsket å endre nedre aldersgrense for ordinære brukere til 60 år og for uføretrygdede til 50 år. Administrasjonen støtter en slik tilpasning.

Eldresenteret ønsker å endre navn til Sagene Torshov seniorsenter som reflekterer endringer i brukergruppe og geografisk område. Forslaget skal legges fram for eldresenterets styre.

Eldresenteret ønsker lengre avtaleperiode for å ha større forutsigbarhet i driften. Administrasjonen ser behovet for lengre avtaleperiode, og foreslår å tilby en to-årig avtale.

Økonomiske, organisatoriske og miljørelaterte konsekvenser:

Driftsbudsjett 2007 for eldresenteret reduseres med kr. 100.000.

Driftsavtalen utvides til 2 år.

Bydelsdirektørens forslag til vedtak:

Budsjett for eldresenteret for 2007 reduseres med 0,100 mill med de aktivitetsforutsetninger som er foreslått av eldresenteret.

Avtaleperioden mellom bydelen og eldresenterets eier forlegnes fra ett til 2 år.

BYDEL SAGENE

Knut Egger
bydelsdirektør

Saksframlegg

Saksmappe:
05/1064

Saksbeh:
Øivind Hartmann, 23 47 40 63

Dato: 20.11.2006
Arkivkode:
853.0

Saksgang

Utvalg	Møtedato
BYDELSUTVIKLINGSKOMITEEN	06.12.2006
BYDELSUTVALGET	14.12.2006

BU-sak 06/100 Elvelangs i fakkellys 2007

Saksframstilling:

Bakgrunn for saken er å rapportere fra årets arrangement. Den felles utarbeidete rapport vedlegges derfor denne sak.

Lokalt i bydelen deltok følgende lokale krefter i arrangementet: Lions Club Torshov (fakkeltenning / vakter), De norske Lenker Oslo 89 (fakkeltenning / vakter), Bjølsen strykeorkester (kulturinnslag), Christiania Damekor (kulturinnslag), Mor Go'hjertas barnehage (lokaler/strøm), Askeladden – det lekende teater (kulturinnslag), Akerselva sykehjem (lokaler/strøm), 6. klassene ved Bjølsen skole (kulturinnslag og assistanse), Barne og ungdomsrådet i Bydel Sagene (assistanse), Fronlite AS (strøm), Trikkestallen og Dukketeatret (utstyr), Leif Gjerland (kulturinnslag), Torshov janitsjarorkester (kulturinnslag), Helge Rinnan (kulturinnslag), Håvard Svendsrud (kulturinnslag), Sagene kirke (lysinnslag), Torshovkoret (kulturinnslag), BjølSaLi (kulturinnslag), Håvve Fjell & Pain Solution, Anne Mette Hegdahl (kulturinnslag), Ord Bilde Stemme (kulturinnslag) og Fargerike Torshov (fakler til hele arrangementet) - totalt var ca 250 personer involvert. Det ble på forhånd distribuert 5000 løpesedler via skolene og en del andre kanaler, samt 50 plakater. Bydelen hadde nettokostnader på ca kr 70 000 til arrangementet.

”Elvelangs i fakkellys” er et samarbeid mellom de fire bydelene langs Akerselva og ble i år arrangert for syvende gang, første gang i år 2000 i forbindelse med Oslos tusenårsjubileum. I flere år etterpå mottok man støtte fra jubileets ”etterbruksfond”. De siste to år har planleggingsarbeidet vært hemmet av usikkerhet rundt den kommunale finansiering og enkelte bydelers deltakelse.

Det er derfor ønskelig med et formelt vedtak i hver bydel angående deltakelse i 2007.

Økonomiske, organisatoriske og miljørelaterte konsekvenser:

Den økonomiske forpliktelsen dekkes av det forslåtte kulturbudsjett.

Forslag til vedtak:

Rapport fra Elvelangs i fakkellys tas til etterretning.

Bydel Sagene vil delta i Elvelangs i fakkellys 20. september 2007, bydelens kostnader dekkes innen bydelsdirektørens forslag til kulturbudsjettet for 2007.

BYDEL SAGENE

Knut Egger
bydelsdirektør

Trykte vedlegg:

Rapport fra Elvelangs i fakkellys 2006 (fellesrapport)



Rapport fra
Elvelangs i fakkellys 2006
– en kulturvandring langs Akerselva 21. sept 2006



din
bydelTM

Aftenposten

Hafslund
Installasjon

FARGERIKE
TORSUOY

METROPOLIS
ARKITEKTUR



BAKGRUNN

”Elvelangs i fakkellys” ble første gang arrangert under Oslos feiring av tusenårsjubileet i 2000. Arrangementet ble den gang kalt ”Akerselva – byens lengste tigerrisp” og ble i en evaluering utført av Feedback Research kåret av publikum som det beste jubileumsarrangementet.

Inspirert av dette, og den store publikumsoppslutningen, har arrangørene følt seg oppfordret, og også inspirert til å gjenta arrangementet.

KONSEPTET

En torsdag kveld nær høstjevndøgn erstattes den elektriske belysning langs Akerselva med ca 3000 fakler. Publikum inviteres til en stemningsfull vandring langs elva, der man opplever forskjellige kulturinnslag underveis.

Ved å legge arrangementet til høstjevndøgn favner arrangementet symbolikk og mystikk knyttet til kampen mellom gode og onde krefter, lyset og mørket.

Bydelene som sogner til Akerselva, Bydel Nordre Aker, Sagene, Grünerløkka og Gamle Oslo, står bak arrangementet.

ÅRETS ARRANGEMENT

Årets arrangement fant sted torsdag 21. september. Været var meget bra, - stabilt varmt og godt. Arrangementet ble åpnet ved Frysja av ordfører Per Ditlev-Simonsen og en spektakulær trapesoppvisning av Cirkus Kha Oom.

Vi har etter hvert opparbeidet en stor gruppe ”gjengangere” som sprer sin entusiasme videre til andre. En vesentlig del av publikum er tilreisende, dvs folk som ikke har gangavstand til Akerselva.

Faklene ble tent kl 20 og slokket kl 23. Publikum fikk oppleve kunstneriske innslag i form av lys, toner og dans ca. 60 steder underveis. Lysinstallasjoner og lysskulpturer, tablåer, musikk og dans preget vandringen.

I år som i fjor ble det lagt stor vekt på visuelle innslag. Vi er spesielt glade for at Metropolis arkitekter kunne stå for flere flotte installasjoner. Norges Kreative Fagskole sto for vakre og kreative innslag i nedre del av elva.

Oppslutningen var betydelig større enn i fjor. Vi anslår at ca 30 000 mennesker deltok i vandringen. Arrangementet ble kunngjort med fire annonser i Aften, opphenging av 200 plakater og utdeling av 15 000 flyers, i det vesentlig utdelt som ”ranselpost” på bydelens skoler. Vi fikk dessuten meget bra forhåndstale i media.

ORGANISERING

Arrangementet er i praksis en stor dugnad av innbyggere i de fire bydeler, ledet av en liten arrangementskomité. En mengde forskjellige lokale krefter deltar med fakkeltening, vakthold og kunstneriske innslag. Vi regner med at det på teknisk og kunstnerisk side er involvert over tusen personer.

Den vesentlige del av disse er frivillige som jobber gratis eller for symbolske beløp. Verdien av den frivillige innsatsen anslås å utgjøre ca kr 600 000 (ca 4 000 timeverk).

Arrangementskomiteen består av én representant fra hver av bydelene og har ca 10 møter i året. Komiteen fastlegger arrangementets dato og de kunstneriske, tekniske og økonomiske rammer. De koordinerer alle større oppgaver og prosjekter knyttet til helheten og gjennomføringen. Komiteen velger samarbeidspartnere og arbeider også med finansieringen av arrangementet.

Samarbeidspartnerne deltar på møtene ved behov. Informasjonsarbeidet ble utført av bydelene.

ØKONOMI, SAMARBEIDSPARTNERE OG SPONSORER

Vår samarbeidspartner vedrørende helheten i arrangementet var Metropolis arkitekter. Vi samarbeidet også med Rikskonsertene, Norges kreative høyskole og flere andre skoler og kunstinstitusjoner.

Vi takker våre hovedsponsorer Aftenposten, Avantor og Eniro/Din bydel (tidl. Findexa) for viktige og avgjørende bidrag til arrangementet. Vi takker dessuten for gode bidrag fra Fargerike Torshov (3000 fakler), Hafslund Installasjon (mørklegging), KIE/Friluftsetaten og Akerselva Vel (tilrettelegging og opprydding) og Vann og avløpsetaten (vannregulering).

Vår søknad til Kultur- og idrettsetaten ble avslått også i år. Men gledeligvis mottok vi viktig støtte og hjelp fra ordføreren (forretningsutvalget) og byrådsleder (byrådet).

Bydelene har i varierende grad kunnet supplere fra egne budsjetter til kunstneriske innslag og tekniske tjenester.

En stor takk til våre aktører og bidragsytere, uten dere hadde det vært umulig å gjennomføre årets arrangement!

EVALUERING

Arrangementskomiteen har evaluert årets arrangement. Hovedkonklusjonen er at også årets arrangement var meget vellykket. Elvelangs i fakkellys er blitt et av byens best besøkte kulturarrangement, og er også et av Oslos største trimarrangementer. At folk strømmer til et arrangement fritt for show og shopping, synes vi er et hyggelig og viktig verdimesig ”tegn i tiden”.

Det konkluderes med at satsingen på visuelle opplevelser er et riktig grep.

Den store interessen fra skoler, institusjoner og frivillige organisasjoner til å delta er en av arrangementets store aktiva. For mange organisasjoner er dette årets høydepunkt og en opplevelse utenom det vanlige der de møter et nytt og stort publikum. For enkelte Bydeler er det et potensial til å trekke med enda flere.

I år som i fjor fikk vi en strøm av meldinger fra publikum om manglende kapasitet på busser og trikker. Oslo Sporveier er fra vår side oppfordret til å ta sine forholdsregler, men vi har foreløpig ikke nådd fram med dette.

Publikumstilstrømningen er på grensen av hva arrangementet tåler. Til tider opplevde folk å måtte stå i kø i flere minutter. Dette går ut over den ellers rolige og ”andektige” stemning der tusenvis av mennesker hviler og er stille midt i Oslo sentrum.

Akerselva er en felles stolthet for Oslo, og for bydelene et godt utgangspunkt for samarbeid seg i mellom. I år har planlegging og arbeidet med finansiering vært svært krevende. Dette skyldes manglende organisatoriske og økonomiske ressurser i bydelene, samt avslaget på støtte fra Kultur og Idrettsetaten. På en del områder var dette uheldig for arrangementet: det vanskeligjorde arbeidet med kunstneriske samarbeidspartnere, og institusjoner og det langsiktige sponsorarbeidet ble hemmet. Neste års arrangement er avhengig av en tidligere avklaring av den økonomiske situasjonen.

UTFORDRINGER

Elvelangs i fakkellys er en av Oslo kommunes største kulturbegivenheter når man måler publikumsoppslutningen og deltagelse i gjennomføringen.

Størrelsen og omfanget på arrangementet har blitt meget omfattende og kan ikke kun gjennomføres på dugnad og idealisme. Det krever vilje fra samtlige Bydeler langs elva og Oslo kommune sentralt hvis arrangementet skal overleve og utvikle seg videre med tanke på innhold, sikkerhet og logistikk. utfordringen ligger i prioriteringer både når det gjelder økonomi og personmessig innsats. Samtidig er arrangementet avhengig av gode samarbeidspartnere og sponsorer.

Arrangementskomiteen mener Elvelangs i fakkellys har et potensial som et enda mer markant kulturinnslag i Oslo by. Vårt håp er at arrangementet vil bre seg til flere elver i Oslo og omegn slik at Oslo kan få en elvefestival. Dette vil være et godt identitetsskapende tiltak i Oslo lokalt og sentralt og bidra til å sette Oslo ytterligere på kartet i turist- og næringssammenheng.

Vennlig hilsen

Arrangementskomiteen:

Bydel Nordre Aker, *Anne-Berit Haavind*

Bydel Sagene, *Øivind Hartmann*

Bydel Grünerløkka, *Johanne Hannay*

Bydel Gamle Oslo, *Øystein Bettum*

Oversikt over samarbeidspartnere

Metropolis arkitekter - Cirkus Kha Oom - Avantor ASA - Aftenposten Aften - Ementor - Rikskonsertene - Oslo Elveforum - Fargerike Torshov - Oslo kommune, Friluftsetaten - Hafslund Installasjon as - Norges Kreative Høyskole - Oslo Kommune, Vann og avløpsetaten - Oslo Røde Kors

Kjelsås skole - Korsvoll skole - Kringsjø skole - Ullevål skole - Maridalen skole - Grefsen skole- Nordberg ungdomsskole - Grefsen videregående skole - Kringsjø spilleri - Garderobefossilene - Nydalen sangkor - Grefsen korforening – Iskoret - Kor Aktivum - X-files(break) - Maridalen trekkspillklubb - kor 21- Canticum - Norberg ungdomskor - Den Norske Ballettskole – kompania ved aktivum trenningssenter - Oslo musikk- og kulturskole - Grefsen speidere -Markakoret – korpikene – Salsa Kompaniet AS - lydisolatet - Semtex - Grefsen og Nordberg LionsClub – Frysja kunstsenter - kunstnerne Ulla Mari Brantenberg, Anna-Liisa Silenti, - Randi Eilertsen - Richard Vogel - Gunnar Brøntveit(flammeblåser) - Marius Løkse(musiker) - Ante Skaug (musiker), Færøyvik(musikere) – Torfinn Rønning Sanderud

Fargerike Torshov - Lions Club Torshov - De norske Lenker Oslo 89 - Bjølsen strykeorkester

Christiania Damekor - Mor Go'hjertas barnehage - Akerselva sykehjem - 6. klassene ved Bjølsen skole - Barne og ungdomsrådet i Bydel Sagene - Fronlite AS - Oslo Nye teater, Dukketeatret - Leif Gjerland - Torshov janitsjarorkester - Helge Rinnan - Tony Sheehan with friend - Håvard Svendsrud - Sagene kirke – Torshovkoret - Tal Coleman & friend – metropolis - BjølSaLi - Håvve Fjell & Pain Solution - Tord Knudsen - Anne Mette Hegdahl Ord Bilde Stemme - Ungt Lys

Akerselva kultur- og teaterlag – Foss videregående skole – DUX Foss Musikkmanagement

–

Kunsthøgskolen i Oslo – Spin Off Dansestudio – Lekesirkuset – Rodeløkka Fox – Dansens Hus nasjonal scene for dans – Einar Granum Kunstfagskole – Miljøstiftelsen Bellona – X-Ray Ungdomskulturhus – Kunstforeningen Blå – K.E.M. – Hausmania – Elvebakken videregående skole – Trefoldighet jentekor fra Oslo musikk og kulturskole – Grünerløkka Historielag – Grünerløkka Mannskor – Norges Kreative Fagskole – Grünerløkka Miljøkorps – BydelsRusken – Grüner Idrettslag – Døgnkontakten – Ankerstiftelsen

Østkanten Bluesklubb – Riverside – Oslo Elveforum - Friluftssenteret i Gamle Oslo (FRIGO) – Kampen Frivillighetssentral – Grønland og Gamlebyen frivillighetssentral; Nordisk institutt for scene og studio (NISS) og en rekke enkeltpersoner, - amatører og profesjonelle.

Vi regner med at over 1000 frivillige bidro til årets arrangement, verdsatt til ca kr 600 000.

Medieoppmerksomhet

Forhåndsomtale

Internett:

oslopuls.no 20.9
Aktiv i Oslo – ”Oslo og Akershus største nettportal”
Oslo kommunes sentralts sider
+ Nordre Aker, Sagene, Grünerløkka, Gamle Oslo og St. Hanshaugen m.fl.
”Journalen” (Norges Journalisthøyskole) forhåndsintervju.

Aviser, TV & radio:

Oslo nå, omtale nr 4 august
Aften, omtale 31.8
Talefoten, omtale 1.09
Aften, leseretterlysning m/ svar 8.9
Nordre Aker budstikke, omtale 14.9
Aften, annonser i 15.- 19.- 20. - 21.9
Østkantavisa, Bydel Sagene informerer 14.9
Ny Tid, annonse 15.9
NRK Østlandssendinga, intervju med Petros 19.9
Aften ”Akerselva som en lysfontene” 20.9
Aften ”Feirer høstjevn døgn” 20.9
Nordre Aker budstikke 21.9
Østkantavisa: Bydel Sagene og Bydel Grünerløkka takker 21.9
Radio1, intervju m/ Anne-Berit 21.9
NRK Østlandssendingen radio, omtale 21.9
NRK Østlandssendingen TV, omtale 21.9
Aften, red kommentar: ”Ta elva tilbake” 21.9
Aften ”Trolsk stemning langs Akerselva” 21.9
NRK TV, Kveldsnytt kl 23:00
NRK TV, Østlandssendingen kl 20:55
TV2 kveldsnyheter(?)

Etterhåndsomtale

Internett:

Oslopuls.no 23.9
Bydelene Nordre Aker, Sagene, Grünerløkka, Gamle Oslo og St. Hanshaugen
Intervjuer med Øivind + 2 selvstendige artikler i Journalen (journalisthøyskolen)
Diverse sider: borettslag – blogger etc

Aviser, TV, radio:

Aften 22.9

NRK Østlandssendingen radio, omtale 22.9

Østbyen 27.9

Østkantavisa 28.9

Nordre Aker Budstikke 5.10