



Arkivsak: 200602351

Arkivkode: 026

Saksbeh: Veronica Bruce

Saksgang  
Bydelsutvalget

Møtedato  
22.03.2007

## ØKONOMIRAPPORTERING PER 28. FEBRUAR 2007

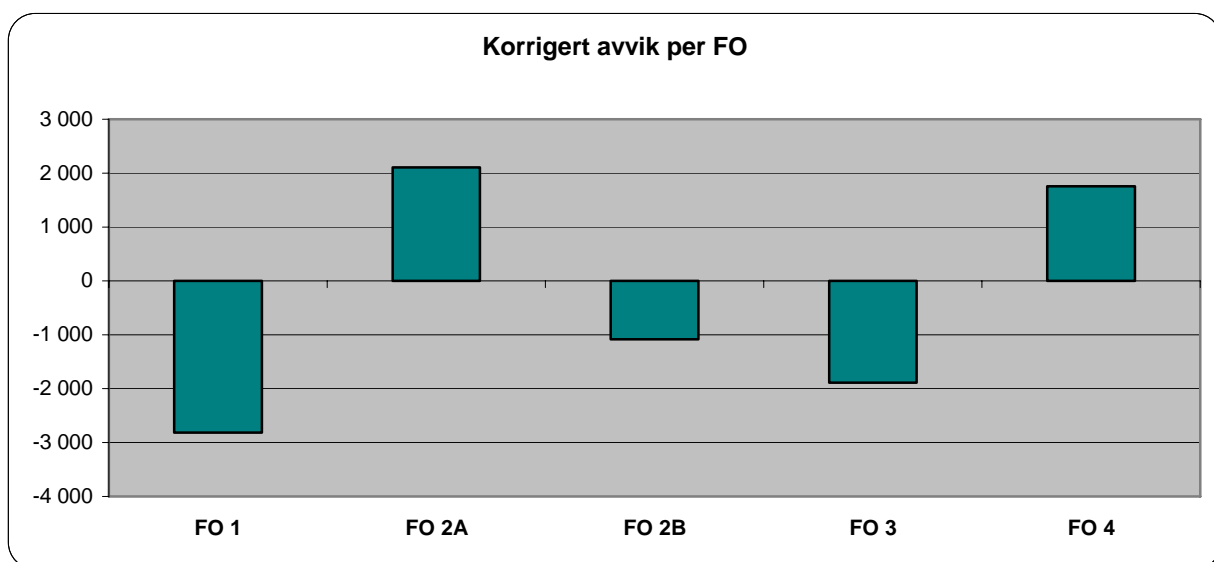
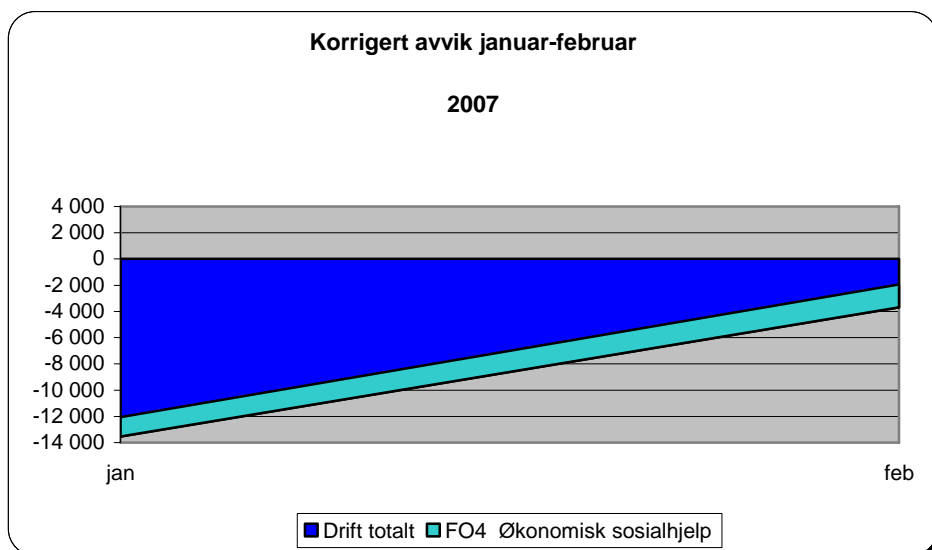
I denne sak legges det fram regnskapstabeller for bydelen totalt og for hvert enkelt funksjonsområde fordelt på kostrafunksjoner. De enkelte tabellene er ikke kommentert. Det vises til kommentarer for bydelen totalt.

### Bydelen totalt

REGNSKAPSRAPPORT PER FEBRUAR 2007

Funksjon	Funksjon (T)	Regnskapsført denne periode	Regnskapsført hittil i år	Totalt		Avvik	Korrigeringer	Korrigert avvik	Opprinnelig budsjett	Justert budsjett
				Regnskapsført	budsjett hittil i år					
FO 1	Helse, sosial og nærmiljø	12 944	25 613	22 553	-3 059	-241	-2 818	119 372	119 372	
FO 2A	Barnehager	-5 218	12 970	14 633	1 663	-443	2 106	68 583	68 583	
FO 2B	Oppvekst	9 580	19 835	19 001	-834	250	-1 084	110 587	110 587	
FO 3	Pleie og omsorg	30 818	64 729	56 530	-8 199	-6 311	-1 888	325 130	325 130	
FO 4	Økonomisk sosialhjelp	9 403	17 931	20 022	2 091	334	1 757	120 133	120 133	
<b>Bydel totalt</b>	<b>BYDELEN TOTALT</b>	<b>57 526</b>	<b>141 077</b>	<b>132 739</b>	<b>-8 338</b>	<b>-6 411</b>	<b>-1 927</b>	<b>743 806</b>	<b>743 806</b>	





Bydelen har per februar et regnskapsmessig merforbruk på 8,3 millioner. Korrigert for inntekter og utgifter som tilhører perioden og som ikke er regnskapsført og for feil periodisering av budsjett, er merforbruket på 1,9 millioner kroner.

Bydelsutvalget vedtok i budsjett 2007 innsparings- og omstillingstiltak for 40,6 millioner kroner. Tiltakene blir nøye fulgt opp og bydelsdirektøren vil i økonomirapport for 1 tertial legge fram en status for alle tiltakene.

Funksjonsområde 1 helse, sosial og nærmiljø har et merforbruk på 2,8 millioner. 0,5 av merforbruket skyldes større utgifter til AFP og uførepensjon enn satt av i budsjett. Det er for disse utgiftene beregnet et merforbruk totalt i 2007 på 2,5 millioner kroner. Bydelsdirektøren vil komme tilbake til dette i sak om disponering av mindreforbruk 2006. Boligene har et merforbruk på 0,3 millioner. Vi går nå igjennom budsjett og innparingstiltak og det forventes at boligene vil gå i balanse. Administrasjonen har et merforbruk på nærmere 0,4 millioner. Dette skyldes en noe skjev

fordeling av IT utgifter i forhold til budsjett. Det beregnes at administrasjonen vil gå i balanse. Sosial, sysselsetting og rustiltak har til sammen et merforbruk på 1 million. Det er budsjettert med innsparingstiltak på sosialkontortjenesten for 4,2 millioner. Når disse tiltakene får full effekt vil forbruket gå ned og det beregnes at sosial tjenestene til sammen vil gå i balanse. Totalt beregnes det at funksjonsområdet vil ha et merforbruk på 2,5 millioner ved årets slutt.

Funksjonsområde 2 A Barnehager har et mindreforbruk på 2,1 million. Funksjon 201, Førskole har et mindreforbruk på 1,4 million. Her vil det være et etterslep på vikar utgifter og på nødvendige innkjøp, slik at dette ikke er et mindreforbruk som kan framskrives. Hele oppvekstavdelingen sees i sammenheng og forbruket på 2A sees nøye sammen med forbruket på 2 B. Et mindreforbruk på barnehager vil gå til å dekke et merforbruk på barnevern.

Funksjonsområde 2B Oppvekst. Oppvekst har et merforbruk på 1,1 million. Hovedtyngden av merforbruket er på barnevern og da særlig barnevernstiltak utenfor familien. Barnevernet fikk i de siste månedene noen svært dyre plasseringer som har fortsatt ut i 2007. Administrasjonen og barnevernet jobber sammen for å gjennomgå plasseringer og for å utarbeide en prognose for 2007. Det forventes at oppvekstavdelingen totalt vil gå i balanse.

Funksjonsområde 3 Pleie og omsorg har et merforbruk på 1,8 millioner. Pleie og omsorg hjelp i institusjon har et mindreforbruk på 0,7 millioner mens hjelp i hjemmet har et merforbruk på 2,7 millioner. Merforbruket kan ikke framskrives da budsjettet er periodisert i 12 like deler, mens det foreligger en nedtrappingsplan både for sykehjem og hjelp i hjemmet, slik at forbruket vil gå ned. Utviklingen på sykehjem og hjelp i hjemmet må sees i sammenheng. Bydelen har i dag et forbruk på sykehjem i tråd med budsjett og forventer ved årets slutt et mindreforbruk. Hjelp i hjemmet har et forbruk over budsjett. Det er i årets budsjett planlagt store reduksjoner i vedtak, bydelen ligger nå over planlagte timer og det forventes at tjenesten vil få et merforbruk ved årets slutt. Til sammen beregnes det at pleie og omsorg vil ha et merforbruk på 3,5 millioner.

Økonomisk sosialhjelp har et mindreforbruk på 1,7 millioner. Antall klienter var svært lavt i januar og økte noe i februar. Antall klienter er lavere enn i samme periode 2006 og brutto er det utbetalt 1,1 million mindre enn på samme tid i fjor. Det er beregnet en prognose på et mindreforbruk på 2 millioner.

### **Prognose 2007 bydelen totalt.**

Bydelsdirektøren har meldt inn en prognose på et merforbruk totalt på 4 millioner.

Det understrekes 2 måneders drift tidlig på året gir et spinkelt grunnlag for beregning av prognose. Ovennevnte prognose bygger på svært stramme forutsetninger med mange usikre forutsetninger som:

- effekt av alle omstillings- og effektiviseringstiltak
- Utviklingen i bruk av institusjonsplasser barnevern
- Nye brukere i tjenester til psykiatri og yngre funksjonshemmede
- Nedtrapping i antall sykehjemsplasser
- Utviklingen i antall sosialklienter.
- Utviklingen i hjemmetjenesten.

Prognose for forbruk ut året vil være en viktig vurdering i bydelsdirektørens forslag til disponering av mindreforbruk 2006.

## Eksterne budsjettjusteringer i 2006

Det er ikke foretatt noen eksterne budsjettjusteringer i 2007.

### Funksjonsområde 1 Helse, sosial og nærmiljø

Funksjon	Funksjon (T)	Totalt					Korrigert avvik	Opprinnelig budsjett	Justert budsjett
		Regnskapsført denne periode	Regnskapsført hittil i år	budsjett hittil i år	Avvik	Korrigeringer			
100	Politisk styring og kontrollorganer	23	122	105	-16	0	-16	630	630
120	Administrasjon	2 026	3 712	4 208	497	885	-388	23 946	23 946
130	Administrasjonslokaler	141	1 014	1 091	77	0	77	4 529	4 529
180	Diverse fellesutgifter	0	0	393	393	930	-537	2 357	2 357
233	Annet forebyggende helsearbeid	103	116	55	-61	0	-61	-2 170	-2 170
241	Diagnose, behandling/re-/habilitering	3 555	6 544	5 078	-1 466	-1 223	-243	27 369	27 369
242	Råd, veiledning og sosial forebyggende arbeid	3 249	8 063	8 247	185	-767	952	44 607	44 607
243	Tilbud til personer med rusproblemer	712	849	1 204	355	457	-102	7 042	7 042
265	Kommunalt disponerte boliger	71	-426	376	802	0	802	124	124
2651	Kommunalt disponerte boliger under 67 år	320	727	0	-727	114	-841	0	0
2652	Kommunalt disponerte boliger over 67 år	271	271	0	-271	0	-271	0	0
273	Kommunale sysselsettings tiltak	972	1 773	561	-1 212	0	-1 212	3 157	3 157
275	Introduksjonsordningen	813	1 647	843	-804	-637	-167	5 292	5 292
283	Bistand til etablering og oppretth av	224	447	8	-439	0	-439	46	46
333	Kommunale veier, nyanlegg, drift og vedlikehold	313	325	441	116	0	116	2 646	2 646
335	Rekreasjon i tettsted	151	428	-57	-485	0	-485	-303	-303
385	Andre kulturaktiviteter og utg. til kulturbygg	0	0	0	0	0	0	100	100
<b>FO 1</b>	<b>Helse, sosial og nærmiljø</b>	<b>12 944</b>	<b>25 613</b>	<b>22 553</b>	<b>-3 059</b>	<b>-241</b>	<b>-2 818</b>	<b>119 372</b>	<b>119 372</b>

### Funksjonsområde 2A Barnehager

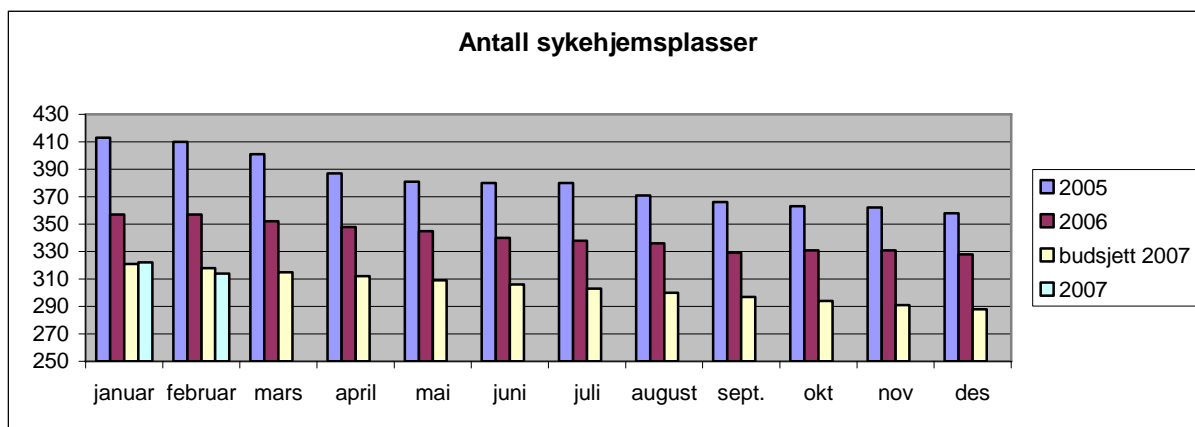
Funksjon	Funksjon (T)	Totalt					Korrigert avvik	Opprinnelig budsjett	Justert budsjett
		Regnskapsført denne periode	Regnskapsført hittil i år	budsjett hittil i år	Avvik	Korrigeringer			
201	Førskole	-7 032	9 299	10 703	1 404	0	1 404	42 227	42 227
211	Styrket tilbud til førskolebarn	1 298	2 703	2 496	-206	-443	237	5 984	5 984
221	Førskolelokaler og skyss	516	967	1 433	466	0	466	20 372	20 372
<b>FO 2A</b>	<b>Barnehager</b>	<b>-5 218</b>	<b>12 970</b>	<b>14 633</b>	<b>1 663</b>	<b>-443</b>	<b>2 106</b>	<b>68 583</b>	<b>68 583</b>

### Funksjonsområde 2B Oppvekst

Funksjon	Funksjon (T)	Totalt					Korrigert avvik	Opprinnelig budsjett	Justert budsjett
		Regnskapsført denne periode	Regnskapsført hittil i år	budsjett hittil i år	Avvik	Korrigeringer			
215	Skolefritids tilbud	394	748	176	-572	0	-572	1 759	1 759
222	Skolelokaler og skyss	331	778	893	115	0	115	3 667	3 667
231	Aktivitetstilbud barn og unge	775	1 445	1 338	-107	0	-107	9 174	9 174
232	Forebygging - skole- og helse	999	1 981	2 432	451	250	201	12 776	12 776
244	Barneverntjeneste	1 541	3 323	3 326	3	0	3	18 198	18 198
251	Barneverntiltak i familien	818	1 680	2 230	550	0	550	13 378	13 378
252	Barneverntiltak utenfor familie	4 722	9 879	8 606	-1 273	0	-1 273	51 636	51 636
<b>FO 2B</b>	<b>Oppvekst</b>	<b>9 580</b>	<b>19 835</b>	<b>19 001</b>	<b>-834</b>	<b>250</b>	<b>-1 084</b>	<b>110 587</b>	<b>110 587</b>

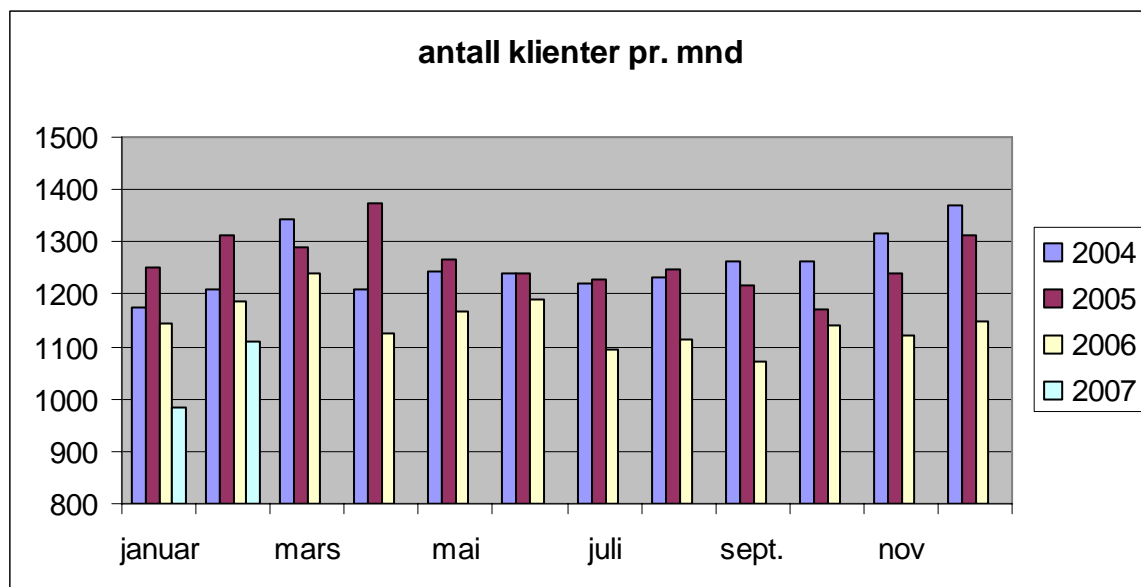
### Funksjonsområde 3 Pleie og omsorg

Funksjon	Funksjon (T)	Regnskapsført denne periode	Regnskapsført hittil i år	Totalt budsjett hittil i år	Avvik	Korrigeringer	Korrigert avvik	Opprinnelig budsjett	Justert budsjett
234	Aktivering og servicejenester for eldre og funksjonshemmede	1 123	1 558	3 141	1 584	172	1 412	13 438	13 438
2341	Aktivering funksjonshemmede u 67 år	82	534	0	-534	0	-534	0	0
2342	Aktivering eldre og funksj 67 år og eld	56	747	0	-747	0	-747	0	0
253	Pleie, omsorg, hjelp og re-/habilitering i institusjon	-874	-1 163	32 520	33 683	-1 000	34 683	184 244	193 951
2531	Pleie, omsorg, hjelp i institusjon u 67 år	4 555	7 105	0	-7 105	0	-7 105	0	0
2532	Pleie, omsorg, hjelp i institusjon o 67 år	14 930	33 315	0	-33 315	-6 483	-26 832	0	0
254	Kjernetjenester knyttet til pleie, omsorg, hjelp til hjemmeboende	201	819	19 063	18 245	1 000	17 245	107 683	107 683
2541	Pleie, omsorg, hjelp til hj.boende u 67 år	4 612	9 425	0	-9 425	0	-9 425	0	0
2542	Pleie, omsorg, hjelp til hj.boende o 67 år	5 084	10 599	0	-10 599	0	-10 599	0	0
261	Institusjonslokaler	309	308	278	-30	0	-30	10 649	942
733	Transport (ordninger) for funksjonshemmede	741	1 482	1 527	45	0	45	9 116	9 116
<b>FO 3</b>	<b>Pleie og omsorg</b>	<b>30 818</b>	<b>64 729</b>	<b>56 530</b>	<b>-8 199</b>	<b>-6 311</b>	<b>-1 888</b>	<b>325 130</b>	<b>325 130</b>



### Funksjonsområde 4 Økonomisk sosialhjelp

Funksjon	Funksjon (T)	Regnskapsført denne periode	Regnskapsført hittil i år	Totalt budsjett hittil i år	Avvik	Korrigeringer	Korrigert avvik	Opprinnelig budsjett	Justert budsjett
281	Økonomisk sosialhjelp	9 403	17 931	20 022	2 091	334	1 757	120 133	120 133
<b>FO 4</b>	<b>Økonomisk sosialhjelp</b>	<b>9 403</b>	<b>17 931</b>	<b>20 022</b>	<b>2 091</b>	<b>334</b>	<b>1 757</b>	<b>120 133</b>	<b>120 133</b>



**Bydelsdirektørens forslag til vedtak:**

Økonomirapportering per tas til orientering

Tage Guldvog  
bydelsdirektør

Veronica Bruce  
avdelingssjef økonomi