



Arkivsak: 200700658

Arkivkode: 129

Saksbeh: Veronica Bruce

Saksgang
Bydelsutvalget

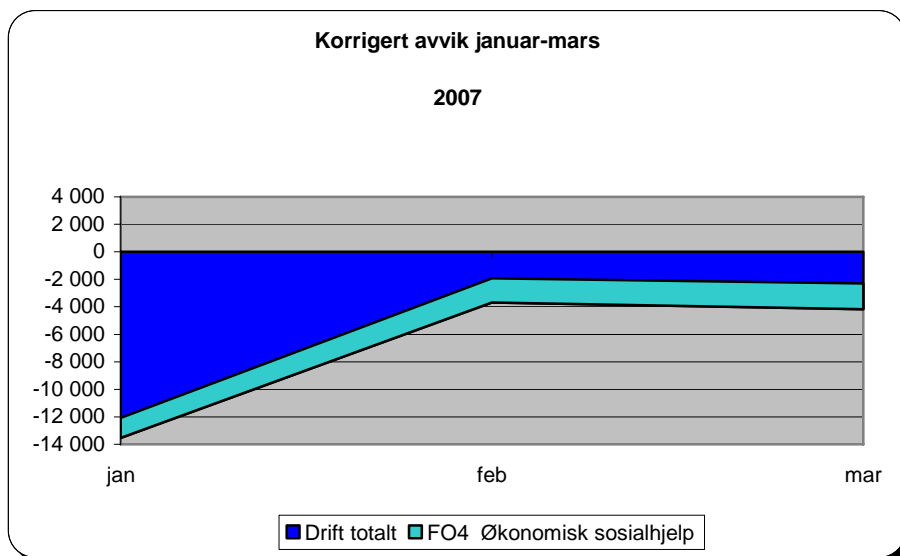
Møtedato
03.05.2007

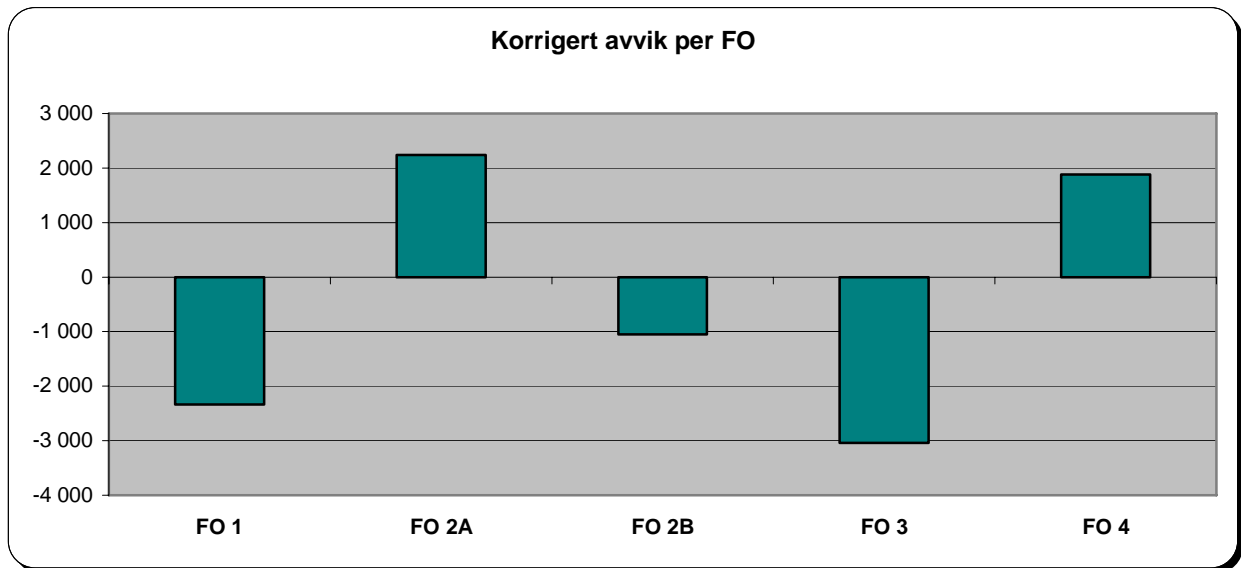
ØKONOMIRAPPORT PER MARS 2007

I denne sak legges det fram regnskapstabeller for bydelen totalt og for hvert enkelt funksjonsområde fordelt på kostrafunksjoner.

Bydelen totalt

Funksjon	Funksjon (T)	Regnskapsført denne periode	Regnskapsført hittil i år	Totalt budsjett hittil i år	Avvik	Korrigeringer	Korrigert avvik	Opprinnelig budsjett	Justert budsjett	Endr avvik februar- mars
FO 1	Helse, sosial og nærmiljø	10 996	36 608	32 497	-4 111	-1 776	-2 335	119 372	121 781	483
FO 2A	Barnehager	7 657	20 626	23 080	2 454	214	2 240	68 583	68 583	133
FO 2B	Oppvekst	9 544	29 378	28 123	-1 255	-207	-1 048	110 587	110 587	36
FO 3	Pleie og omsorg	25 635	90 364	87 987	-2 377	663	-3 040	325 130	325 556	-1 152
FO 4	Økonomisk sosialhjelp	9 718	27 650	29 533	1 884	0	1 884	120 133	118 133	127
Bydel totalt: BYDELEN TOTALT		63 549	204 626	201 221	-3 406	-1 106	-2 300	743 806	744 640	-373



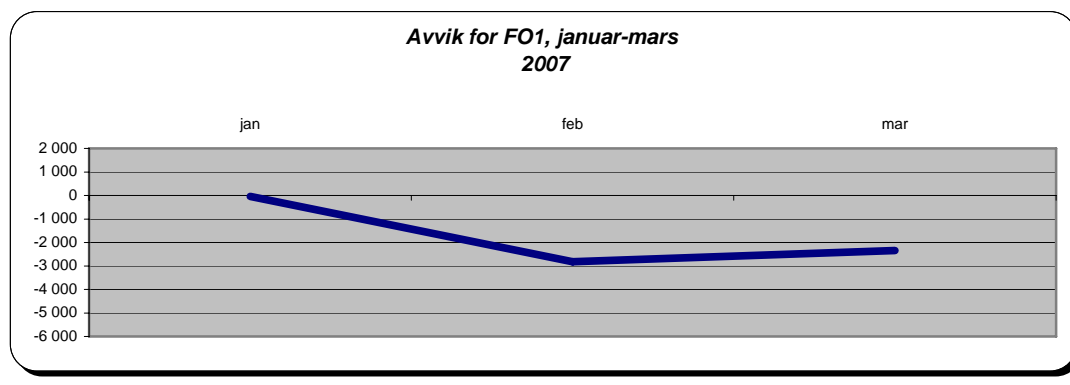


Bydelen har per februar et regnskapsmessig merforbruk på 3,4 millioner. Korrigert for inntekter og utgifter som tilhører perioden og som ikke er regnskapsført og for feil periodisering av budsjett, er merforbruket på 2,3 millioner kroner.

Bydelsutvalget vedtok i budsjett 2007 innsparings- og omstillingstiltak for 40,6 millioner kroner. Tiltakene blir nøye fulgt opp og bydelsdirektøren vil i økonomirapport for 1 tertial legge fram en status for alle tiltakene.

Funksjonsområde 1 Helse, sosial og nærmiljø

Funksjon	Funksjon (T)	Regnskapsført denne periode	Regnskapsført hittil i år	Totalt budsjett hittil i år	Avvik	Korrigeringer	Korrigert avvik	Opprinnelig budsjett	Justert budsjett
100	Politisk styring og kontrollorganer	18	140	158	18	0	18	630	630
120	Administrasjon	1 295	5 007	6 304	1 297	149	1 148	23 946	24 545
130	Administrasjonslokaler	38	1 052	1 115	63	0	63	4 529	4 529
180	Diverse fellesutgifter	1 404	1 404	589	-815	555	-1 370	2 357	2 357
233	Annet forebyggende helsearbeid	-7	109	83	-27	0	-27	-2 170	-2 170
241	Diagnose, behandling, re-/habilitering	2 062	8 607	7 168	-1 439	-1 149	-290	27 369	27 341
242	Råd, veiledning og sosial forebyggende arbeid	3 193	11 256	12 738	1 483	-300	1 783	44 607	44 467
243	Tilbud til personer med rusproblemer	531	1 380	1 805	426	0	426	7 042	7 035
265	Kommunalt disponerte boliger	-80	-506	-656	-150	-25	-125	124	122
2651	Kommunalt disponerte boliger under 67 år	15	742	0	-742	0	-742	0	0
2652	Kommunalt disponerte boliger over 67 år	0	271	0	-271	0	-271	0	0
273	Kommunale sysselsettingstiltak	972	2 744	840	-1 905	-332	-1 573	3 157	3 149
275	Introduksjonsordningen	791	2 438	1 764	-674	-674	0	5 292	7 287
283	Bistand til etablering og oppretth av	227	674	12	-663	0	-663	46	46
333	Kommunale veier, nyanlegg, drift og vedlikehold	244	570	662	92	0	92	2 646	2 646
335	Rekreasjon i tettsted	292	720	-83	-803	0	-803	-303	-304
385	Andre kulturaktiviteter og utg. til kulturbygg	0	0	0	0	0	0	100	100
FO 1	Helse, sosial og nærmiljø	10 996	36 608	32 497	-4 111	-1 776	-2 335	119 372	121 781



Funksjonsområde 1 helse, sosial og nærmiljø har til sammen et merforbruk på 2,3 millioner.

Kostrafunksjon 120 administrasjon har et mindreforbruk på 1,1 million. Bydelen fører inntekter vedrørende 2006 (som ikke ble regnskapsført i 2006) og andre tilfeldige inntekter på denne funksjonen. Inntektene er per mars over 0,8 millioner høyere enn budsjett. Det beregnes at hovedtyngden av inntekter vedrørende 2006 nå er ført, slik at merinntekten ikke vil øke. Merinntekten brukes til å dekke merforbruk på andre områder.

Kostrafunksjon 190 diverse fellesutgifter, har et merforbruk på 1,3 millioner. Dette skyldes at utgiftene til AFP og uførepensjon er langt høyere enn budsjettet. Merforbruket vil øke. Bydelsdirektøren vil komme tilbake til dette i sak om budsjettsaldering på bydelsutvalgsmøtet i juni. Bydelen har gjort en undersøkelse blant ansatte over 58 år. Ut fra svar i denne undersøkelsen arbeider nå bydelen med å beregne kostnader både på AFP og uførepensjon for 2007 og årene framover.

Det er på kostrafunksjon 120, administrasjon, avsatt noe midler til dekning av merforbruk på andre områder. Disse utgiftene er periodisert senere i året og kommer ikke fram på dagens avviksnivå. Til sammen beregnes det at administrasjon og diverse fellesutgifter vil ha et mindreforbruk på 0,9 millioner ved årets slutt.

Kostrafunksjon 242 Råd, veiledning og sosialforebyggende arbeid, 243 tilbud til personer med rusproblemer, 273 diverse sysselsettingstiltak og og 283 bistand til etablering og opprettholdelse av egen bolig må sees sammen og er tilnærmet i balanse. Det beregnes at disse tjenestene vil gå i balanse ved årets slutt.

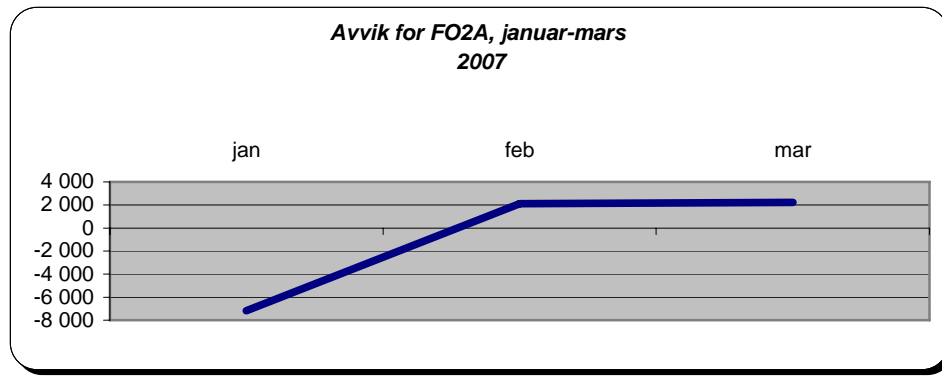
Kostrafunksjon 335 rekreasjon i tettsted, har et merforbruk på 0,8 millioner. Tjenesten vil gå i balanse når bydelen i løpet av sommersesongen får inntekter på utleie av gater og torg.

Prognose funksjonsområde 1.

Til sammen beregnes det at funksjonsområdet vil ha et mindreforbruk på 0,9 millioner ved årets slutt. Dette er en svært usikker prognose på grunn av usikkerhet på kostnadene til uførepensjon og AFP.

Funksjonsområde 2A Barnehager

Funksjon	Funksjon (T)	Regnskapsført	Regnskapsført	Totalt budsjett		Korrigeringer	Korrigert avvik	Opprinnelig budsjett	Justert budsjett
		denne periode	hittil i år	hittil i år	Avvik				
201	Førskole	7 157	16 456	18 903	2 447	555	1 892	42 227	43 290
211	Styrket tilbud til førskolebarn	-99	2 604	2 193	-412	-341	-71	5 984	4 939
221	Førskolelokaler og skyss	598	1 566	1 984	419	0	419	20 372	20 354
FO 2A	Barnehager	7 657	20 626	23 080	2 454	214	2 240	68 583	68 583

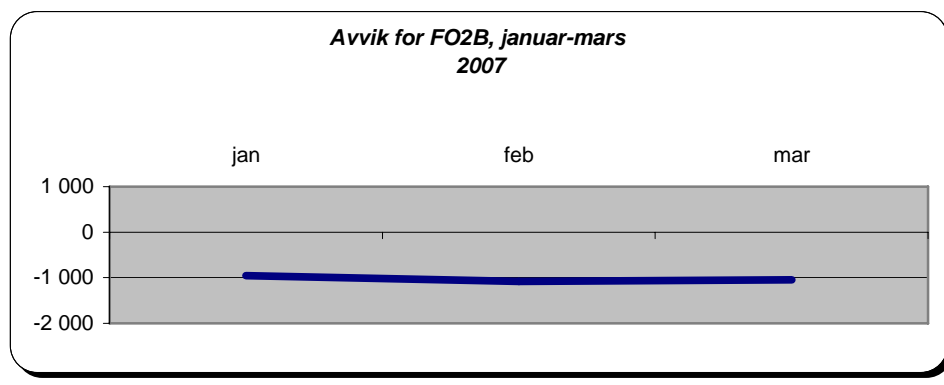


Funksjonsområde 2 A Barnehager har et mindreforbruk på 2,2 million. Funksjon 201, Førskole har et mindreforbruk på 1,4 million. Her vil det være et etterslep på vikar utgifter og på nødvendige innkjøp, slik at dette ikke er et mindreforbruk som kan framskrives.

Hele oppvekstavdelingen sees i sammenheng og forbruket på 2A sees nøye sammen med forbruket på 2 B. Ut i fra planlagte og nødvendige innkjøp, etterslep på vikar beregnes det et mindreforbruk på barnehager på 3 millioner. Dette vil gå til å dekke et merforbruk på barnevern.

Funksjonsområde 2B Oppvekst

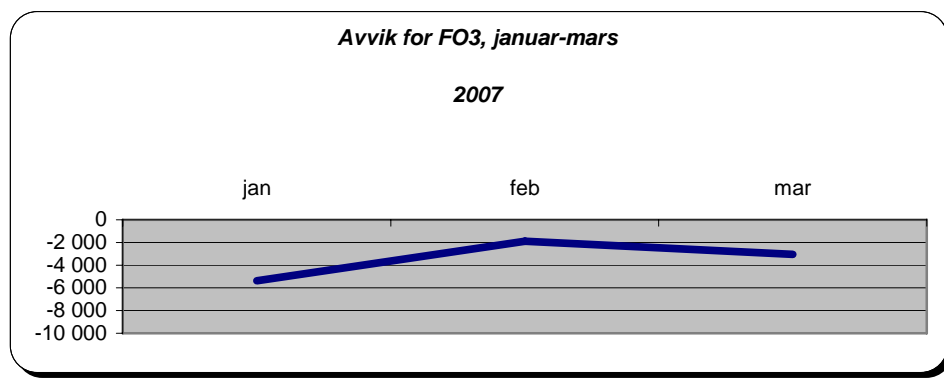
Funksjon	Funksjon (T)	Regnskapsført	Regnskapsført	Totalt budsjett		Korrigeringer	Korrigert avvik	Opprinnelig budsjett	Justert budsjett
		denne periode	hittil i år	hittil i år	Avvik				
215	Skolefritids tilbud	-417	331	248	-83	-142	59	1 759	1 719
222	Skolelokaler og skyss	64	842	893	51	0	51	3 667	3 667
231	Aktivitetstilbud barn og unge	546	1 991	1 972	-19	0	-19	9 174	9 149
232	Forebygging - skole- og helsestasjons	1 080	3 061	3 713	651	383	268	12 776	12 733
244	Barneverntjeneste	1 748	5 071	5 045	-26	-138	112	18 198	18 305
251	Barneverntiltak i familien	1 239	2 920	3 344	425	138	287	13 378	13 378
252	Barneverntiltak utenfor familien	5 283	15 163	12 909	-2 254	-448	-1 806	51 636	51 636
FO 2B	Oppvekst	9 544	29 378	28 123	-1 255	-207	-1 048	110 587	110 587



Funksjonsområde 2B Oppvekst. Oppvekst har et merforbruk på 1 million. Barnevern har et merforbruk på 1,4 millioner mens resten av tjenestene har mindreforbruk. Barnevernets budsjett for 2007 tok utgangspunkt i helårs virkning av de 9 første månedene i 2006 pluss prisstigning. Barnevernet fikk i de siste månedene noen svært dyre plasseringer som har fortsatt ut i 2007. Administrasjonen og barnevernet jobber sammen for å gjennomgå plasseringer og for å utarbeide en prognose for 2007. Denne vil ferdig til økonomirapportering for 1 tertial. Foreløpig prognose for barnevern er et merforbruk på 6 millioner, slik at oppvekstavdelingen totalt har en prognose på et merforbruk på 3 millioner kroner.

Funksjonsområde 3 Pleie og omsorg

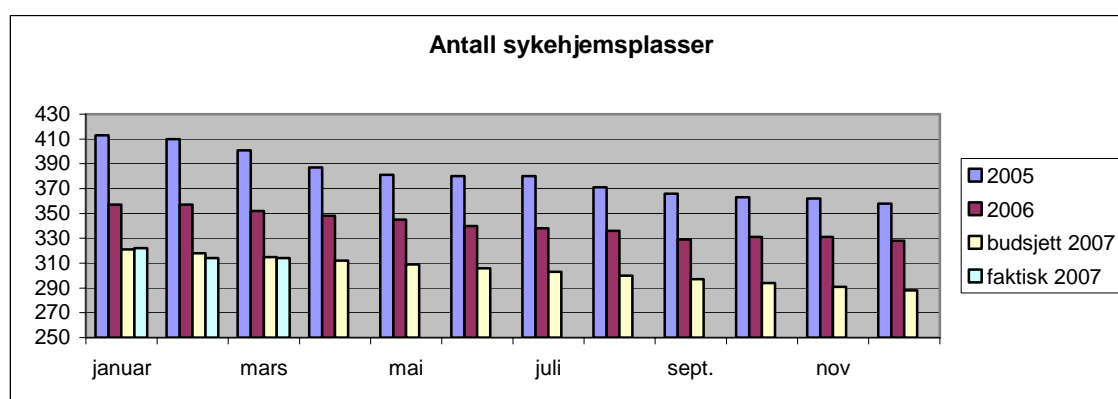
Funksjon	Funksjon (T)	Regnskapsført denne periode	Regnskapsført hittil i år	Totalt budsjett hittil i år	Avvik	Korrigeringer	Korrigert avvik	Opprinnelig budsjett	Justert budsjett
234	Aktivisering og service tjenester for eldre og funksjonshemmn	1 186	2 743	4 678	1 935	0	1 935	13 438	13 421
2341	Aktivisering funksjonshemmede u 67 år	195	730	0	-730	0	-730	0	0
2342	Aktivisering eldre og funksj 67 år og eld	61	808	0	-808	172	-980	0	0
253	Pleie, omsorg, hjelp og re-/habilitering i institusjon	-3 114	-4 276	48 780	53 057	0	53 057	184 244	193 949
2531	Pleie, omsorg, hjelp i institusjon u 67 år	3 593	10 698	0	-10 698	0	-10 698	0	0
2532	Pleie, omsorg, hjelp i institusjon o 67 år	13 604	46 919	0	-46 919	0	-46 919	0	0
254	Kjerne tjenester knyttet til pleie, omsorg, hjelp til hjemmebo	-491	328	29 613	29 285	0	29 285	107 683	108 128
2541	Pleie, omsorg, hjelp til hj.boende u 67 år	4 929	14 354	0	-14 354	-1 312	-13 042	0	0
2542	Pleie, omsorg, hjelp til hj.boende o 67 år	5 389	15 988	0	-15 988	1 003	-16 991	0	0
261	Institusjonslokaler	31	339	2 624	2 286	800	1 486	10 649	942
2612	Institusjonslokaler brukere 67 år og eldre	-541	-541	0	541	0	541	0	0
733	Transport (ordninger) for funksjonshemmede	792	2 274	2 290	16	0	16	9 116	9 115
FO 3	Pleie og omsorg	25 635	90 364	87 987	-2 377	663	-3 040	325 130	325 556



Funksjonsområde 3 Pleie og omsorg har et korrigert merforbruk på 3 millioner.

Kostrafunksjon Pleie og omsorg hjelp i institusjon har et merforbruk på 4,5 millioner. Det er ført og korrigert for utgifter på denne funksjonen som tilhører funksjon 254 Hjelp i hjemmet. Reelt merforbruk er 2,8 millioner. Kjøp av sykehjemsplasser har et merforbruk på 1,8 millioner og kjøp av plasser funksjonshemmede har et merforbruk på 1 millioner.

Antall sykehjemsplasser gikk ned med 8 plasser i februar, men gikk ikke ytterligere ned i mars. Merforbruket per i dag kan ikke framskrives da budsjettet er periodisert i 12 deler, mens det er planlagt en månedlig nedtrapping. Forutsatt at antall plasser går ned med 3 per måned vil bydelen ha et mindreforbruk på kjøp av sykehjemsplasser på 2,6 millioner kroner. Denne prognosen er noe usikker fordi vi ennå ikke har mottatt avregning fra sykehjemsetaten og derfor ikke vet helt eksakt pris på de ulike plassene. Det er beregnet at kjøp av plasser funksjonshemmede vil ha et merforbruk på 1,8 millioner ved utgangen av året.



Kostrafunksjon 254 Hjelp i hjemmet har et merforbruk på 2,4 millioner. Hovedårsaken til merforbruket er at det er gjort vedtak på flere timer enn det som er forutsatt i budsjett. Nedenfor vises en oversikt over vedtatte timer i forhold til budsjett.

Bestilte timer hjelp i hjemmet (per uke)

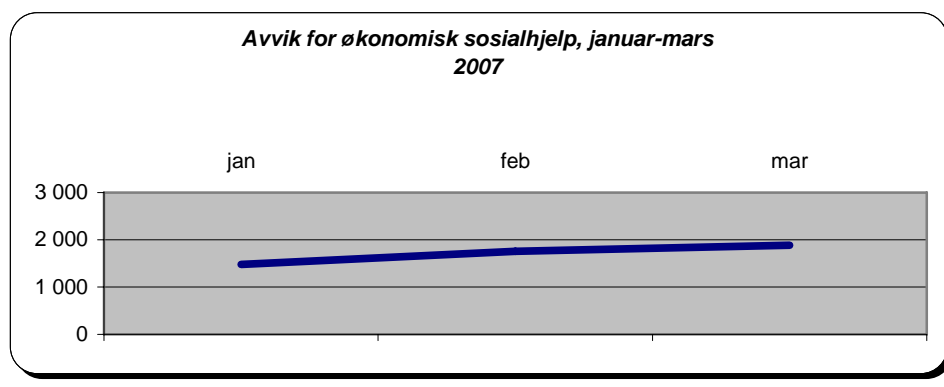
	Januar	Februar	Mars
Hjemmesykepleie	1455	1451	1435
Budsjett	1299	1299	1299
Avvik	-156	-152	-136
Miljø og psykisk helse	750	817	881
Budsjett	693	693	693
Avvik	-57	-124	-188

Budsjett 2007 forutsatte nedgang i hjemmesykepleie og praktisk bistand, jamfør en nedgang i eldrebefolkningen. Økningen i vedtak skjer for i miljø og psykisk helse for yngre brukere. Dette er svært bekymringsfullt. Merforbruket på tjenestene kan som for institusjonsplasser ikke framskrives da budsjettet er periodisert i 12 like deler, mens det foreligger en nedtrappingsplan. Bydelen har en løpende gjennomgang både av de vedtak som fattes og av organisering og kostnader ved drift av tjenesten. Bydelen har i april mottatt statlige satsingsmidler for psykiatritiltak (fordelt av byrådet), Bydelen mottok 2 millioner mindre enn budsjett, noe som må beregnes inn prognosen. Ut i fra en forutsatt nedgang på vedtak og mindreinntekt på psykiatrimidler beregnes det et merforbruk på hjemmetjenesten på til sammen 5,2 millioner.

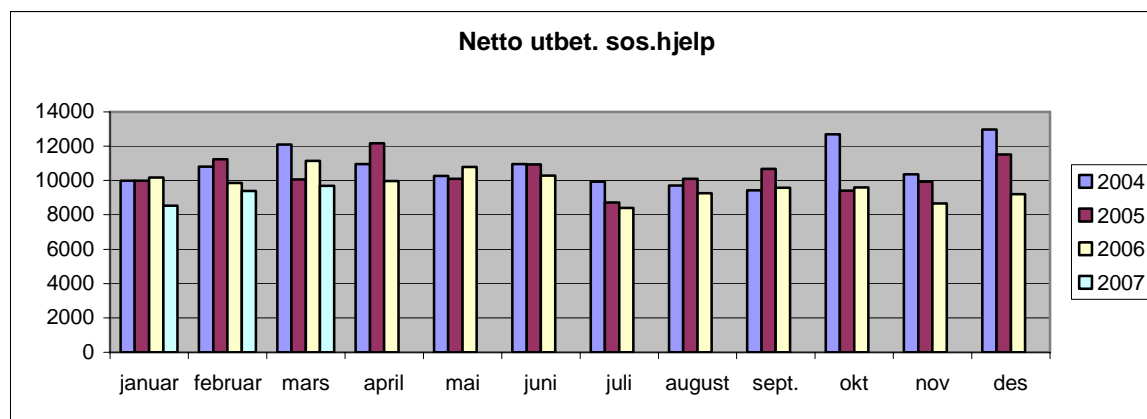
Til sammen beregnes det at pleie og omsorg vil ha et merforbruk på 4,1 millioner.

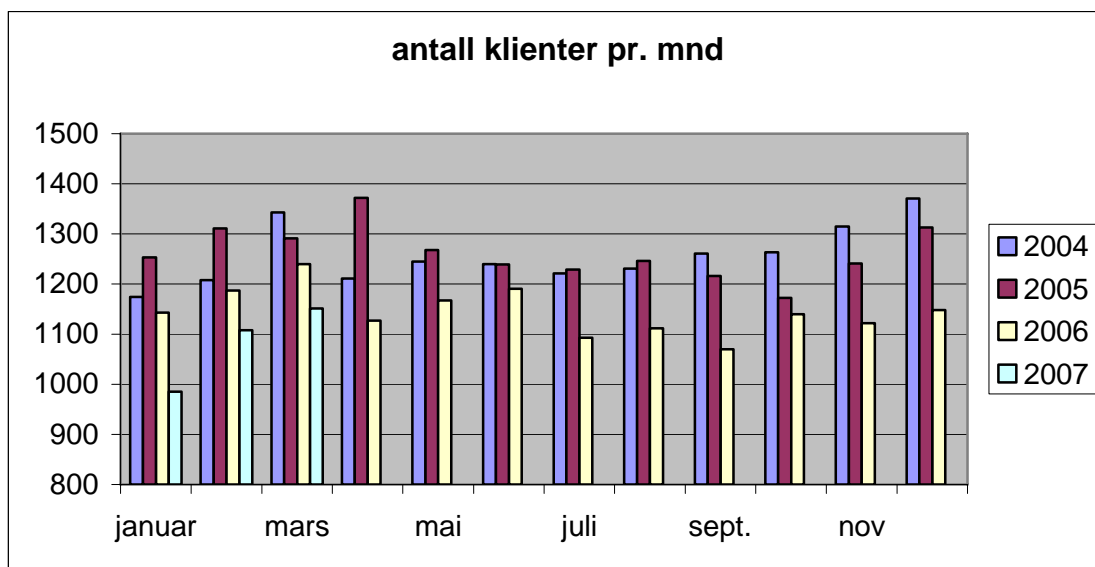
Funksjonsområde 4 Økonomisk sosialhjelp

Funksjon	Funksjon (T)	Regnskapsført denne periode	Regnskapsført hittil i år	Totalt budsjett hittil i år	Avvik	Korrigeringer	Korrigert avvik	Opprinnelig budsjett	Justert budsjett
281	Økonomisk sosialhjelp	9 718	27 650	29 533	1 884	0	1 884	120 133	118 133
FO 4	Økonomisk sosialhjelp	9 718	27 650	29 533	1 884	0	1 884	120 133	118 133



Økonomisk sosialhjelp har et mindreforbruk på 1,8 millioner. Forbruket i mars lå litt under budsjett. Antall klienter var svært lavt i januar og økte noe i februar og noe i mars. Antall klienter er lavere enn i samme periode 2006 og brutto er det utbetalt 1,1 million mindre enn på samme tid i fjor. Hvis antall klienter fortsetter å stige noe, vil mindreforbruket reduseres. Det er beregnet at utbetalingene av økonomisk sosialhjelp vil være i tråd med budsjett ved utgangen året.





Prognose 2007 bydelen totalt.

Det understrekes 3 måneders drift tidlig på året gir et spinkelt grunnlag for beregning av prognose. Ovennevnte prognose bygger på svært stramme forutsetninger med mange usikre forutsetninger som:

- effekt av alle omstillings- og effektiviseringstiltak
- Utviklingen i bruk av institusjonsplasser barnevern
- Nye brukere i tjenester til psykiatri og yngre funksjonshemmede
- Nedtrapping i antall sykehjemsplasser
- Utviklingen i antall sosialklienter.
- Utviklingen i hjemmetjenesten.

Bydelsdirektøren har meldt inn en prognose på et merforbruk totalt på -2,2 millioner. I denne prognosen er det forutsatt at bydelens mindreforbruk 2006 på 4 millioner benyttes til å dekke merforbruk på bydelens tjenester. Uten dette er beregnet prognose -6,6 millioner kroner. Bydelsdirektøren vil legge fram sak om budsjettsaldering for å dekke inn prognostisert merforbruk for bydelsutvalget i møte i juni.

Bydelsdirektørens forslag til vedtak

Økonomirapportering per tas til orientering

Tage Guldvog
bydelsdirektør

Veronica Bruce
avdelingsjef økonomi

Bydelsdirektørens forslag til vedtak:

X