



## Møteinnkalling

**Utvalg:** BYDELSUTVALGET  
**Møtedato:** 13.12.2007  
**Møtested:** Sagene samfunnshus, Frysja  
**Tidspunkt:** 18:30

### Til behandling foreligger:

Saksnr	Tittel
1.	Åpent halvtime.
2.	Godkjenning av innkalling og sakliste.
3.	Godkjenning av protokoll fra møte 22.11.2007.
4. BU-sak 07/84	Resultatrapport januar-oktober 2007. Budsjettjusteringer. Prognose for årsresultat 2007.
5. BU-sak 07/85	Forslag til vedtak budsjett 2008.
6. BU-sak 07/86	Evaluering av kriteriesystemet.
7. BU-sak 07/87	Kommunedelplan for torg og møteplasser – Prioritering av plasser for gjennomføring i en femårsperiode.
8. BU-sak 07/88	Opprettelse av et felles råd for funksjonshemmede og eldre i bydel Sagene.
9. BU-sak 07/89	Forslag til møteplan for 1. halvår 2008.
10.	Spørretimen.
11.	Eventuelt.

### BYDEL SAGENE

Bydelsutvalget

Per Overrein  
Leder (sign.)



Bydel Sagene

Besøksadresse:  
Postadresse:  
Postboks 4200 Nydalen  
0401 Oslo

Telefon: 02180  
Telefaks:  
Giro: 6004 06 04092  
Org.nr.: 974 778 726

Internett:  
[www.bsa.oslo.kommune.no](http://www.bsa.oslo.kommune.no)  
E-post:  
[postmottak@bsa.oslo.kommune.no](mailto:postmottak@bsa.oslo.kommune.no)

## Saksframlegg

Saksmappe:  
2007/296

Saksbeh:  
Hans Raastad, 23 47 40 06

Dato: 21.11.2007  
Arkivkode:  
121.0

### Saksgang

Utvalg	Møtedato
RÅDET FOR FUNKSJONSHEMMEDE	03.12.07
BARNE- OG UNGDOMSRÅDET	04.12.07
ELDRERÅDET	05.12.07
BYDELSUTVIKLINGSKOMITEEN	05.12.07
HELSE- OG SOSIALKOMITEEN	06.12.07
BARN- OG UNGEKOMITEEN	10.12.07
ARBEIDSUTVALGET	11.12.07
BYDELSUTVALGET	13.12.07
MEDBESTEMMELSEUTVALGET	04.12.07

## Resultatrapport januar-oktober 2007. Budsjettjusteringer. Prognose for årsresultat 2007.

### Sammendrag:

Det økonomiske resultat for januar-oktober 2007 er et merforbruk på 11,259 mill og 12,3 mill som prognose for merforbruk for året 2007.

I BU-sak 73/07 ble resultatet for januar-august 2007 rapportert med et merforbruk på 12,852 mill og 18 mill som prognose for merforbruk for året 2007.

Tjenesteproduksjonen rapporteres med nøkkeltall for barnevern, sosialtjenester og pleie- og omsorgstjenester. I forhold til planlagt tjenesteproduksjon i opprinnelig budsjett 2007 er det spesielt omfanget av kjøp av sykehjemsplasser samt utgifter til barneverntiltak som skaper merforbruk.

### Økonomiske resultater hittil i år:

De økonomiske hovedtall framgår av tabell 1 på neste side. Tabellen viser netto utgifter i hele 1000 kr.

	Funksjonsområde	Budsjett januar-oktober 2007	Regnskap Agresso januar-oktober 2007	Korrigert regnskap januar-oktober 2007	Budsjett-avvik januar-oktober 2007	Budsjett-avvik januar-august 2007
FO1	Helse, sosial, nærmiljø	104.578	99.251	100.579	3.999	3.763
FO2A	Barnehager	40.041	38.442	38.442	1.599	551
FO2B	Oppvekst	83.453	86.438	86.438	-2.985	-3.003
FO3	Pleie og omsorg	294.652	306.383	307.589	-12.938	-12.094
Sum	Ordinær drift	522.724	530.516	533.049	-10.325	-10.783
FO4	Økonomisk sosialhjelp	65.352	66.286	66.286	-934	-2.069
<b>Total</b>	<b>Bydel Sagene</b>	<b>588.076</b>	<b>596.801</b>	<b>599.335</b>	<b>-11.259</b>	<b>-12.852</b>

Tabellen viser at det ikke er store endringer i resultatene i funksjonsområdene i to-måneders-perioden fra august til oktober. Innenfor ordinær drift er det nær 1 mill større merforbruk i **FO3 pleie og omsorg** på grunn av merforbruk i kjøp av sykehjemsplasser. Dette motvirkes av tilsvarende mindreforbruk innenfor **FO2A barnehager**. Det samlede merforbruk reduseres fra 12,852 mill til 11,259 mill hovedsakelig på grunn av redusert merforbruk av **FO4 økonomisk sosialhjelp**.

Vedlegg 1 viser de økonomiske resultater for perioden januar-oktober fordelt på kostrafunksjoner, summert til funksjonsområder. Vedlegget viser tilsvarende tall slik de ble rapportert i BU-sak 73/07 for perioden januar-august 2007. (Vedlegg 1 viser også prognoser for årsresultat på samme måte).

Innenfor **FO1 helse, sosial og nærmiljø** er det et samlet mindreforbruk på ca 3 mill, hovedsakelig knyttet til kostra 242 råd, veiledning, sosialt forebyggende arbeid på grunn av ledige stillinger/stillinger finansiert av prosjektmidler. Enkelte andre kostrafunksjoner viser også mindreforbruk av vekslende størrelse.

**Merknad:** kostra 285 tjenester utenfor ordinært kommunalt ansvarsområde gjelder oppgavedifferansiering, det vil si sysselsettingstiltak for sosialklienter som bydelen utfører ved hjelp av statlige midler som er øremerkete. Mindreforbruk av disse midler vil i sin helhet bli overført tilsvarende virksomhet i 2008. Selv om det er indikert et mindreforbruk på 1 mill hittil i år, kan mindreforbruk av disse øremerkete statlige midler ikke brukes til å dekke opp merforbruk av kommunale driftsmidler på andre kostrafunksjoner i regnskapsåret 2007.

Innenfor **FO2A barnehager** er det især kostra 211 styrket tilbud til førskolebarn som viser mindreforbruk, økt til 0,819 mill mindreforbruk per oktober.

Innenfor **FO2B oppvekst** har kostra 251 og 252 barneverntiltak innenfor og utenfor familie merforbruk på vel 2,3 mill, men merforbruket av barneverntjenester har (ulik tidligere perioder i 2007) ikke økt fra august til oktober.

I **FO3 pleie og omsorg** er det samlede merforbruk økt fra 12,094 mill for perioden januar-august til 12,938 mill til og med oktober. Økningen skyldes kjøp av flere sykehjemsplasser enn opprinnelig budsjettet for 2007.

**Merknad:** For å etterleve regnskapsregler som gjelder KOSTRA (KO-mmunal ST-atlig RA-portering) ble det i oktober gjennomført interne budsjettjusteringer og omposteringer av mellom kostrafunksjonene 234 aktivisering eldre og funksjonshemmede, 253 pleie omsorg hjelp i institusjon og 254 kjernetjenester ved pleie, omsorg hjelp til hjemmeboende. Disse ”oppdyddinger” hadde ingen virkning på det samlede økonomiske resultat, men de førte til at det ikke kan gjøres direkte sammenlikninger mellom tallene for august og oktober hver for seg for disse tre kostrafunksjoners vedkommende. En viktig endring som ble gjennomført, var blant annet å flytte Møllehulets dagsentre fra kostra 253 pleie omsorg hjelp i institusjon til kostra 234 aktivisering eldre og funksjonshemmede.

**FO4 økonomisk sosialhjelp** består bare av kostrafunksjon 281 økonomisk sosialhjelp. Resultatet i dette funksjonsområde er bedret hovedsakelig på grunn av bostøtte for 2. termin som ble mottatt i september med ca 1 mill.

### Budsjettjusteringer:

Vedlegg 2 er oversikt over eksterne budsjettjusteringer hittil i år. Justeringene til og med pkt 27 er disponert av bydelsutvalget tidligere i år.

Pkt 28 gjelder byrådets sak 1163 som tildeler bydelen kr 22.000 til oppgradering av torg og møteplasser. Midlene foreslås disponert til kostra 335 rekreasjon i tettsted.

Pkt 29 gjelder sak 58/2007 fra byråden for barn og utdanning som tildeler bydelen 2 mill til vedlikehold av kommunale barnehager (nye lekeapparater og indre vedlikehold som leietakere har ansvar for). Midlene foreslås ført til kostra 221 førskolelokaler og skyss. Byrådet har gitt føring om at ubrukte midler kan overføres til 2008 som øremerket samme formål. Bydelsdirektør legger til grunn av dette gjennomføres fullt ut, idet bydelen allerede har til disposisjon tilstrekkelig investeringsmidler som kan benyttes til samme formål.

### Prognose for årsresultat 2007:

Tabell 2 viser prognose for årsresultat avgitt på grunnlag av resultatrapporten per oktober, sammenliknet med prognosen som ble avgitt på grunnlag av resultatrapporten per august.

	Funksjonsområde	Regulert budsjett 2007 i oktober-regnskap	Prognose forbruk 2007	Prognose avvik	Prognose avvik ekskludert øremerkete midler		Prognose avvik fra rapport per august
FO1	Helse, sosial, nærmiljø	122.359	118.659	3.700	3.700	(1	900
FO2A	Barnehager	48.987	46.487	2.500	500	(2	0
FO2B	Oppvekst	99.489	102.389	-2.900	-2.900		-2.400
FO3	Pleie og omsorg	355.619	368.619	-13.000	-13.000		-15.000
Sum	Ordinær drift	626.453	636.154	-9.700	11.700		-16.500
FO4	Økonomisk sosialhjelp	78.422	79.022	-600	-600		-1.500
<b>Total</b>	<b>Bydel Sagene</b>	<b>704.875</b>	<b>715.176</b>	<b>-10.300</b>	<b>-12.300</b>		<b>-18.000</b>

Note 1: Bydelen har valgt å ikke spesifisere forventet mindreforbruk av den del av **FO1 helse, sosial, nærmiljø** som gjelder kostra 285 tjenester utenfor ordinært kommunalt ansvarsområde. Denne kostrafunksjon

omfatter bare midler til oppgavedifferensiering, som i sin helhet er øremerket slik at mindreforbruk fra 2007 vil bli overført samme formål i 2008 uten at dette vil påvirke bydelens prognoser for merforbruk av kommunale midler.

Note 2: De nylig tildelte 2 mill til vedlikehold av kommunale barnehager kan overføres til 2008 som øremerket samme formål i samsvar med byrådets forutsetning for tildelingen.

Årsprognosen viser at det økonomiske hovedproblem for bydelen gjelder omfang av kjøp av sykehjemsplasser, det vil si kostra 253 pleie, omsorg hjelp i institusjon innenfor FO3 pleie og omsorg. Dette er i budsjettet forutsatt nedtrappet i løpet av året, selv om budsjettmidlene teknisk sett er jevnere fordelt over året. De økonomiske problemer skyldes at antall kjøpte sykehjemsplasser var større ved årets inngang enn opprinnelig forutsatt samt at antall kjøpte langtidsplasser faktisk økte tidlig i året som følge av den nye sykehjemsetatens fristilling av korttidsplasser. Hertil kommer at den faktiske nedtrapping av antall kjøpte plasser har inntruffet på et senere tidspunkt enn tidligere forventet.

Sammenliknet med prognosen for merforbruk på 18 mill som ble avgitt på grunnlag av resultatene per august, er prognosen på 12,3 mill avgitt på grunnlag av resultatene per oktober, åpenbart bedre. Dette har flere årsaker. For det første har de "forverrende elementer" mindre effekt på grunn av følgende:

- Den økonomiske effekt av flere kjøpte sykehjemsplasser enn budsjettet vil for **inneværende år** få mindre betydning jo lenger ut i året man kommer fordi det blir færre gjenværende måneder der merforbruket belaster inneværende års regnskap.
- I tillegg til flere kjøpte sykehjemsplasser enn budsjettet, er bydelens økonomiske utfordringer også knyttet til større innsats i barneverntjenesten enn opprinnelig budsjettet. Dette er delvis kompensert gjennom tilføring av 8,6 mill til barneverntjenesten gjennom bydelsutvalgets disponeringer før sommerferien og hertil har prognosen lagt inn er merforbruk på 2,4 mill. Det faktiske merforbruk har ikke økt fra august til oktober. Den nye årsprognosen bygger på at stabiliseringen av merforbruket opprettholdes de to gjenstående måneder.

Momenter som gir grunnlag for å forbedre prognosen for årsresultat er blant annet følgende:

- Da augustprognosen ble avgitt, hadde bydelen nylig blitt tildelt nær 7 mill til blant annet ekstrautgifter ved lønnsoppgjøret, etableringstilskudd til NAV, tilleggskompensasjon slik at det ble full kompensasjon til nye ressurskrevende brukere samt midler til fattigdomsbekjempelse. Selv om hovedpostene i dette var forutsatt og bruk av midlene i samsvar med forutsetningene var innarbeidet i augustprognosen, ble det likevel etter hvert konstatert en større grad av handlingsrom i tjenesteproduksjonen. Dette har i sin tur gitt gunstige økonomiske effekter som er blitt synliggjort de påfølgende måneder.
- En hovedårsak til at det prognoserte merforbruk reduseres, er utviklingen i tjenestenes økonomiske resultater hittil i år. Det er en høy grad av disiplin og vilje til å finne økonomisk gunstige løsninger for tjenesteproduksjon ved bydelens resultatenheter. Konkrete innsparingstiltak gjennomføres ved bydelens pleie- og omsorgstjenester. Tross ledige stillinger oppnår sosialtjenestene gode resultater

innenfor rammen av NAV Sagene og i godt samarbeid med bydelens utviklingsenhet. Dette får følger både for innsparing av driftsmidler og for en gunstigere utvikling av økonomisk sosialhjelp enn det som ble oppnådd tidligere i år.

- Ungdomstiltakene oppnår sine mål innenfor budsjetttrammene for 2007, noe som ikke var tilfelle foregående år. Barnehagesektoren er voksende. Nye barnehager og utvidete barnehager er tatt i bruk i 2007. Vekst av nytt og slitasjer på gammelt har ført til skjevheter innenfor barnehagesektoren, men preget av fullfinansiert vekst er likevel dominerende. Dessuten skal bydelen kunne avhjelpe skjevhetene ved å benytte resterende investeringsmidler på en planmessig måte til fordel for de gamle barnehagene.
- Flere kjøpte sykehjemsplasser enn budsjettet fører også til større inntekter fra egenbetaling enn budsjettet. Utover dette er det i løpet av året konstatert at nivået på egenbetaling blir større enn opprinnelig budsjettet blant annet på grunn av de senere års inntektsutvikling blant eldre. Inntekter fra bostøtte er også større enn tidligere.
- I den nye prognosen for årsresultat er det forutsatt at Omsorgsbygg Oslo KF gjennomfører de leiereduksjoner som bystyret har forutsatt gjennom tilslutningen til byrådets forslag om reduksjon av bydelsrammene for 2007 med henvisning til at de kommunale foretak har mottatt kompensasjonstilskudd fra Husbanken for eiendommer som bydelen leier. For Bydel Sagene gjelder dette to eiendommer med omsorgsboliger som bydelen leier fra Omsorgsbygg Oslo KF. (Boligbygg Oslo KF har allerede gjennomført den forutsatte leiereduksjon for en eiendom med omsorgsboliger som bydelen leier fra Boligbygg Oslo KF).

I bydelens interne økonomiske styring legges det vekt på at tjenestene holder sine budsjetter, dog slik at innsparte midler regelmessig omdisponeres til dekning av merforbruk på problemområdene når dette kan skje uten at tjenesteproduksjonen hemmes. Dette gjelder også disponering av inntekter/kostnadsreduksjoner utover midler til ordinær drift, jfr ovennevnte forutsetning om betydelige reduksjoner i leieutgifter til Omsorgsbygg Oslo KF.

### **Tjenesteproduksjonen:**

Vedlegg 3 er månedlige nøkkeltall for barnevernet, vedlegg 4 er månedlige nøkkeltall for sosialtjenesten, vedlegg 5 er produksjonsrapport for pleie, omsorg, hjelp i institusjon og vedlegg 6 er produksjonsrapport for pleie, omsorg, hjelp til hjemmeboende.

Produksjonsrapportene behandles i bydelsutvalgets komiteer og råd der administrasjonens representanter gir utfyllende opplysninger.

### **Forslag til vedtak:**

1.Følgende budsjettjusteringer gjennomføres:

Kostrafunksjon 221 førskolelokaler og skyss  
Artsgruppe 11 kjøp av varer og tjenester økes med kr 2.000.000

Kostrafunksjon 335 rekreasjon i tettsted  
Artsgruppe 11 kjøp av varer og tjenester økes med kr 22.000

(Netto driftsutgifter økes med 2,022 mill fra 702,853 mill til 704,875 mill)

2.Resultatrapport for januar-oktober og prognose for årsresultat tas til etterretning.

### **BYDEL SAGENE**

Knut Egger  
bydelsdirektør

#### **Trykte vedlegg:**

Vedlegg 1: regnskap for januar-oktober med prognose for årsresultat

Vedlegg 2: eksterne budsjettjusteringer 2007 ajour 01.11.07

Vedlegg 3: nøkkeltall for barnevern

Vedlegg 4: nøkkeltall for sosialtjenesten

Vedlegg 5: produksjonsrapport for pleie, omsorg, hjelp i institusjon

Vedlegg 6: produksjonsrapport for pleie, omsorg, hjelp til hjemmeboende

#### **Utrykte vedlegg:**

Byrådssakene som angitt i saken

BU-sak 73/2007 resultatrapport januar-august 2007 med årsprognose

## Bydel Sagene regnskap 2007 periode januar-oktober

a jour 21.11.07 kl.0930

hele 1.000 kr	+ = ramme			- = forbru	
	Brutto budsjett år 2007	Netto budsjett år 2007	Nto.bud. hittil jan-okt	Bokført januar- oktober	foreløpig korrek- sjon
Kostra 233 Forebyggende arbeid helse og sosial	263	263	215	-183	
Kostra 241 Diagnose behandling rehabilitering	9 702	7 888	6 766	-6 319	
Kostra 242 Råd veiledn sosial forebygg arbeid	33 770	32 276	26 201	-24 546	
Kostra 243 Tilbud til personer med rusproblemer	9 143	6 621	5 544	-5 039	
Kostra 265 Kommunalt disponerte boliger	11 749	2 721	3 721	-3 004	
Kostra 273 Kommunale sysselsettingstiltak	12 254	8 970	7 097	-7 840	
Kostra 275 Introduksjonsordning	3 750	3 750	3 125	-3 408	
Kostra 283 Bistand etablering/oppretth.egen bolig	3 396	3 372	2 758	-2 841	
Kostra 285 Tj.utenfor ordinært komm ansv område	22 761	21 986	18 146	-14 412	-2 73
Kostra 335 Rekreasjon i tettsted	1 922	-428	1 025	-1 141	36
Kostra 385 Andre kulturaktiviteter	5 953	1 863	3 637	-2 816	-36
Kostra 100 Politisk styring og kontrollorganer	1 073	1 073	1 343	-1 351	
Kostra 120 Administrasjon	29 566	27 999	24 063	-25 811	1 40
Kostra 130 Administrasjonslokaler	1 959	1 959	1 632	-1 469	
Kostra 180 Diverse fellesutgifter	2 046	2 046	-694	1 033	
Kostra 190 Interne serviceenheter	0	0	0	-106	
<i>sum funksjonsområde 1: helse, sosial og nærmiljø</i>	<i>149 308</i>	<i>122 359</i>	<i>104 578</i>	<i>-99 251</i>	<i>-1 32</i>
Kostra 201 Førskole	129 359	21 721	17 698	-17 382	
Kostra 211 Styrket tilbud til førskolebarn	12 849	7 558	5 867	-5 048	
Kostra 221 Førskolelokaler og skyss	22 592	19 708	16 476	-16 012	
<i>sum funksjonsområde 2A: barnehager</i>	<i>164 799</i>	<i>48 987</i>	<i>40 041</i>	<i>-38 442</i>	
Kostra 215 Skolefritidstilbud	9 520	2 320	1 916	-2 703	
Kostra 222 Skolelokaler og skyss	3 036	3 036	2 530	-2 495	
Kostra 231 Aktivitetstilbud barn og unge	15 810	10 528	7 867	-7 457	
Kostra 232 Forebygging skole og helsestasjoner	11 581	10 822	8 996	-9 133	
Kostra 244 Barnevernstjeneste	14 740	14 301	11 753	-11 973	
Kostra 251 Barnevernstiltak i familien	5 704	5 704	4 751	-5 755	
Kostra 252 Barnevernstiltak utenfor familien	54 944	52 777	45 641	-46 923	
<i>sum funksjonsområde 2B: oppvekst</i>	<i>115 336</i>	<i>99 489</i>	<i>83 453</i>	<i>-86 438</i>	
Kostra 234 Aktivisering eldre og funksjonshemmede	14 788	14 348	11 591	-11 553	
Kostra 253 Pleie omsorg hjelp i institusjon	231 624	190 981	159 424	-171 055	-40
Kostra 254 Kjerne tj. pleie omsorg hj. hjemmeboende	143 683	137 373	112 881	-113 052	-80
Kostra 261 Institusjonslokaler	4 748	4 748	3 955	-3 902	
Kostra 733 transportordning for funksjonshemmede	8 169	8 169	6 801	-6 821	
<i>sum funksjonsområde 3: pleie og omsorg</i>	<i>403 012</i>	<i>355 619</i>	<i>294 652</i>	<i>-306 383</i>	<i>-1 20</i>
<b>driftsutgift 3 funksjonsområder</b>	<b>832 455</b>	<b>626 453</b>	<b>522 724</b>	<b>-530 515</b>	<b>-2 53</b>
Kostra 281 Økonomisk sosialhjelp	88 852	78 422	65 352	-66 286	
<i>sum kostrafunksjon økonomisk sosialhjelp</i>	<i>88 852</i>	<i>78 422</i>	<i>65 352</i>	<i>-66 286</i>	
<b>total bydel</b>	<b>921 307</b>	<b>704 875</b>	<b>588 076</b>	<b>-596 801</b>	<b>-2 53</b>



## Bydel Sagene - budsjettjusteringer 2007 (ajourført 1.11.07 kl 0800)

	Saksnr byråd/ bystyre	Saken gjelder	Saksnr bydels- utvalg	Regi- strert i ABM	Driftsutg ift  hele 1000 kr	Økonomisk sosialhjelp hele 1000 kr	Sum netto driftsutgift
1	Sak 1/07	Byrådets forslag			578.613	79.630	658.243
2	221/06	Byråd tilleggsinst.			3.240	457	3.697
	<i>Sum</i>	<i>Ramme for budsjettforslag</i>			581.853	80.087	661.940
3		Finanskomiteen			3.602	1.072	4.674
4		Bystyret			195		195
	<i>Sum</i>	<i>Budsjettåret 2007 = DOK 3/2007</i>		2007D	585.650	81.159	666.809
5		BU budsjettvedtak: Sosialhjelp til aktive tiltak for klienter	97/2006	VBUT0101	+ 3.618	- 3.618	0
	<i>Sum</i>	<i>Budsjett 2007 som vedtatt av BU</i>		2007DJ	589.268	77.541	666.809
6	9, VST kommdir	Psykisk helsearbeid og storbysatsning	46/2007	VVST0305	2.820		669.629
7	7, VST kommdir	Insentivmidler elderesentere	46/2007	VVST0302	441		670.070
8	28, BOU byrådets	Statstilskudd funk.h.barn	46/2007	VBOU0401	4.063		671.133
9	26, BOU byrådets	Tilleggskomp. komm. barnehageplasser	46/2007	VBOU0301	1.372		675.505
10	23, VST kommdir	Sosialhjelp etter regnskap 2006	46/2007	VVST0404		346	675.851
11	23, BOU byrådets	Justering nytt kriterie- system barnehager	46/2007	VBOU0302	414		676.265
12	21, VST kommdir	Nyankomne flyktn. og introduksjonsordn.	46/2007	VVST0403	3.087		679.352
13	15, VST kommdir	Incentivordning individuelle planer	46/2007	VVST0304	734		680.086
14	13, VST kommdir	Midler til ungdomstiltak	46/2007	VVST0308	55		680.141
15	12, VST kommdir	Komp kapitalutgifter komm omsorgsinst.	46/2007	VVST0309	3.481		683.622
16	32, BOU byrådets	Innvandrertiltak Ny sjanse	46/2007	VBOU0503	600		684.222
17	33, BOU byrådets	Språkstimulering 4-5 åringer	46/2007	VBOU0501	560		684.782
18	37, BOU byrådets	Spes.ped kompetanse barneh/skole	46/2007	VBOU0502	70		684.852
19	45, BOU byrådets	Krim.forebyggende tiltak SaTo	57/2007	VBOU0601	47		684.899
20	32, VST kommdir	OIØ toaletter i parker	57/2007	VVST0602	500		685.399
21	30, VST kommdir	Samhandling bydeler sykehus	57/2007	VVST0601	500		685.899
22A	235/07	Øremerkete midler fra	57/2007	VBYS0601	6.355		692.254

	bystyret	2006					
22B	235/07 bystyret	Årsbudsjett 2007 og årsregnskap 2006 mv	57/2007	VBYS0601	3.682		695.936
23	1109 byrådet	Lønnsoppgjøret 2007	57/2007	VBYS0603	1.368		697.304
24		Intern tilbakef. sosial	57/2007		- 535	535	697.304
25	44, VST kommdir	Full komp nye brukere i 2006	57/2007	VVST0801	757		698.061
26	45, VST kommdir	Fattigdoms- bekjempelse	57/2007	VVST0807	2.215		700.276
27	39, VST kommdir	NAV etableringstilskudd	57/2007	VVST0803	2.577		702.853
28	1163 byrådet	Oppgradering torg og møteplasser	desember	VBYS1002	22		702.875
29	58, BOU byrådens	Vedlikehold kom. barnehager	desember	VBOU100?	2.000		704.875
	<b>Sum</b>	<b>justert bud. oktober</b>			<b>626.453</b>	<b>78.422</b>	<b>704.875</b>

<b>Produksjons-/produktivitetsindikatorer</b>	Resultat	Resultat	Regulert Budsjett	Juni	Juli	August	September	Oktober
<b>KOSTRA 251 + 252 Barneverstjenesten</b>	2005	2006	2007	2007	2007	2007	2007	2007
<b>Antall:</b>								
Antall barn/unge med tiltak i familien (Kostra 251)	165	185	198	180	180	185	189	
Antall barn/unge med tiltak utenfor familien (Kostra 252)	94	97	96	102	99	99	99	
Totalt antall barn/unge med barneverntiltak - ved utgangen av måneden (året)	259	282	294	282	279	284	288	
<b>Bundet midler:</b>								
Avsatte midler/bundne tiltak kostra 251- inkl. arbeidsgiveravgift 1)	6 319 692	8 994 247	7 604 019	696 695	579 839	595 883	545 913	
Avsatte midler/bundne tiltak kostra 252- inkl. arbeidsgiveravgift 1)	45 937 703	47 002 306	42 277 243	4 219 645	3 733 994	4 464 646	4 192 313	
Sum avsatte (bundne) midler til barneverntiltak - årsprognose basert på rapportuttak ved utgangen av måneden	<b>52 257 395</b>	<b>55 996 553</b>	<b>49 881 262</b>	<b>4 916 340</b>	<b>4 313 833</b>	<b>5 060 529</b>	<b>4 738 226</b>	
<b>Spesifikasjon av døgnopphold:</b>								
Årsprognose for samlet antall liggedøgn i institusjon i 2007 - i.h.t. Familia -melding nr 2006-2 2)	6 691	6 317		-				
<b>Fra egen rapport, (institusjonsoversikten):</b>								
- Årsoversikt for samlet antall liggedøgn i institusjon i 2007			9 050	9 072	9 227	9 415	9 449	
- Årsoversikt for samlet antall liggedøgn i institusjon i 2007 i kroner			29 104 137	35 944 261	36 008 737	36 649 527	36 635 323	37
- Den gjennomsnittlige døgnprisen			3 216	3 962	3 903	3 893	3 877	

1) Prognose per 20. august er satt opp til 11 mill. i merforbruk i 2007 i forhold til opprinnelig budsjett. Av dette er 8,6 mill dekket inn i B at resterende prognoserte merforbruk er 2,4 mill..

2) Fra jan 2007 har vi benyttet tall fra egen institusjonsoversikt. Denne gir en sum av fattede vedtak / døgn, og anses pr. d.d. mer riktig

3) Etter dataomleggingen har bydel foreløpig ikke fått tilgang til Familia

<b>Produksjons-/produktivitetsindikatorer</b>	Resultat	Resultat	Re
<b>KOSTRA 281 Økonomisk sosialhjelp</b>	2004	2005	1
<b>Klient antall:</b>			
Antall aktive klienter - fra Oskar 2)	931	926	
- herav antall nye aktive klienter - siste måned	802	802	
- herav antall utnoterte aktive klienter - siste måned	847	950	
Antall aktive klienter med sammenhengende stønad mellom 6 og 12 måneder - per dato	263	291	
Antall aktive klienter med sammenhengende stønad i mer enn 12 måneder - per dato	433	440	
<b>Utbetalinger:</b>			
Brutto utbetaling per måned per klient - Oskar-tall	7721	7909	
Netto regnskapsført i Agresso utbetaling per måned per klient 3)	6662	7004	
<b>Annet:</b>			
Antall nye klienter i mottak	155	167	
- herav antall som mottar råd og veiledning	107	117	
- herav antall som mottar sosialhjelp	48	49	

1) Bruttobudsjett 87 971 mill., netto 77 541 mill. dividert på 863 per mnd er lik 8 495 / 7 488.

2) Tallene fra og med juni er inkludert brukere i forhold til prosjekt fullservice som mottar sosialhjel eller s

3) I prognosen legger vi til grunn 863 klienter og en netto utbetaling på 7 545 lik et merforbruk på 0,6 mil

4) Det er statlig bostøtte som har bidratt til en lav netto regnskapsført utbetaling for september måned.

<b>Produksjons-/produktivitetsindikatorer</b>			
	<b>Status pr. 01.01.07</b>	<b>Avgang i perioden, akkumulert</b>	
<b>253 Pleie, omsorg, hjelp og re-/habilitering i institusjon</b>			
<b>Omfang av institusjonsplasser:</b>			
Korttidsplasser	29	XXX	
Rehabiliteringsplasser	18	XXX	
Spesialplasser 1	17	XXX	
Spesialplasser 2	0	XXX	
Demensplasser	59	XXX	
Ordinære somatiske plasser	201	XXX	
<b>SUM sykehjemsplasser 2)</b>	<b>324</b>		
<b>Betalingsdøgn for sykehjemsplasser:</b>			
Akkumulert betalingsdøgn for sykehjemsplasser	XXX	XXX	
Disponibel årsbudsjett (tall i 1 000)	<b>166 307</b>	XXX	
Bundne midler hittil (tall i 1 000)	XXX	XXX	
Rest budsjett (tall i 1 000)	XXX	XXX	
<b>Annet:</b>			
Antall sperret korttidsplasser	19	10	
Akkumulert betalingsdøgn på Furuset	0	XXX	
Venteliste på fast sykehjemsplass, ekskl. sperret korttidsplasser	17	XXX	

2) Det er trukket ifra 2 plasser som vi kjøper utenom Sykehjemsetaten.

<b><u>Produksjons-/produktivitetsindikatorer</u></b>				
<b>253 Pleie, omsorg, hjelp og re-/habilitering i institusjon</b>	<b>1.1.07</b>	1. feb.	1. mar.	1. apr.
<b>Dekningsgrad:</b>	-	-	-	-
Plasser i institusjon i prosent av innbyggere 80 år over. (Dekningsgrad)	28,6 %	xxx	xxx	xxx
Andel egne innbyggere over 80 år som bor i institusjon	21,8 %	xxx	xxx	xxx
Andel egne innbyggere 67 - 79 år som bor i institusjon	4,4 %	xxx	xxx	xxx
Andel egne innbyggere 80 - 89 år som bor i institusjon	15,6 %	xxx	xxx	xxx
Andel egne innbyggere over 90 år som bor i institusjon	43,5 %	xxx	xxx	xxx
Andel egne innbyggere under 67 år som bor i institusjon	0,1 %	xxx	xxx	xxx

Innbyggertall er prognose tall for hver måned i 2007, som er bygd på det siste tilgjengelig befolkningsfra

Tabell 3 - 6

Antall innbyggere 1), og andel mottakere av hjemmetjenester

< 67 år, 67-79 år, 80 år-89 år, ≥ 90 år , pr. 30.04

Antall innbyggere i bydelen 1)

<b>Antall beboere i institusjon som bydelen betaler for *) pr. 30.04 - etter kjønn og alder</b>	<b>0-17 år</b>	<b>18-49 år</b>	<b>50-66 år</b>	<b>67-74 år</b>
Menn		1	14	16
Kvinner		3	5	9
Sum egne beboere	0	4	19	25
		23		64

<b>Tabell 3 - 1 - B</b>				
<b>Antall beboere i institusjon som bydelen betaler for *) pr 31.12 - etter kjønn og alder</b>	<b>0-17 år</b>	<b>18-49 år</b>	<b>50-66 år</b>	<b>67-74 år</b>
Menn		1	15	14
Kvinner		3	5	10
Sum egne beboere	0	4	20	24
		24		62

1068





### Utgangspunktet;

A)

#### 3. Sagene

	0-5	6-12	13-15	16-19	20-39	40-79	80+
1.1.2006	2 224	1 022	394	539	15 822	7 147	4 100
Korreksjon for sykehjemsbeboere i andre bydeler							
1.1.2006	2 224	1 022	394	539	15 822	7 147	4 100

B)

### Befolkningsframskrivning for Oslo etter standard aldersgrupper 1.1.2006-1.1.2020 (Revidert april 2007)

#### 3. Sagene

*Basisalternativet*

	0-5	6-12	13-15	16-19	20-39	40-79	80+
1.1.2006	2 224	1 022	394	539	15 822	7 147	4 100
1.1.2007	2 349	1 064	395	514	16 449	7 247	4 100
1.1.2008	2 457	1 075	408	551	16 931	7 347	4 100
1.1.2009	2 500	1 115	414	584	17 300	7 447	4 100
1.1.2010	2 508	1 164	422	598	17 595	7 547	4 100

### Korr. for tall per 1.1.2007:

	0-5	6-12	13-15	16-19	20-39	40-79	80+
1.1.2007	2 349	1 064	395	514	16 449	7 247	4 100

### Korr. for tall per 1.1.2008:

	0-5	6-12	13-15	16-19	20-39	40-79	80+
1.1.2007	2 457	1 075	408	551	16 931	7 347	4 100

C)

### Korrigert befolkningsframskrivning for Sagene:

	0-5	6-12	13-15	16-19	20-39	40-79	80+
1.1.2006	2 224	1 022	394	539	15 822	7 147	4 100
1.1.2007	2 349	1 064	395	514	16 449	7 247	4 100
1.1.2008	2 457	1 075	408	551	16 931	7 347	4 100

### Månedlige prognose i 2007:

	67-79	80+

	1/1-07	1 408	1 254			
	31/12-07	1 461	1 161			
	Siste dato i mnd.	<u>des</u>	<u>jan</u>	<u>feb</u>	<u>mar</u>	<u>apr</u>
	80+	1 254	1 247	1 240	1 231	1 224
	67-79	1 408	1 412	1 417	1 421	1 425
	under 67	28 673	28 735	28 796	28 858	28 920
	Totalt	31 335	31 394	31 453	31 510	31 569
	Herav 90+	276	274	273	271	269

	80+ år		
	justert for	90+ år	
	sykehjem	justert for	
01.01.2006	1.1.2006	sykehjem	80-89
	1369	301	1068
		21,9869 %	78,0 %
	275,788631		978,5457
			955,1418
			-301

<b>Produksjons-/produktivitetsindikatorer</b>			
<b>254 Kjernetjenester knyttet til pleie, omsorg, hjelp til hjemmeboende</b>	<b>1.1.07</b>	<b>1. apr.</b>	<b>1. ma</b>
<b>Bruker antall:</b>			
Antall brukere som har hjemmesykepleie	555	553	
Antall brukere som har praktisk bistand inkl private	846	831	
		For mars mnd	For april
Antall vedtakstimer totalt for hele mnd, hjemmesykepleie / utførttid	xxx	8993/-	8
Antall vedtakstimer totalt for hele mnd, praktisk bistand , kommunalt, / fakturertid	xxx	3404 / 2819	3261 /
Antall vedtakstimer totalt for hele mnd, praktisk bistand, private, / fakturertid	xxx	252 / 247	260
Endringer av vedtakstimer, hj.spl og praktisk bistand komm.og private utfører	xxx	(449)	
<b>Dekningsgrader:</b>			
% andel av brukere / % andel av befolkning, 80 år og over som mottar hjemmetjenester	xxx	xxx	xxx
% andel av brukere / % andel av befolkning, 90 år og over som mottar hjemmetjenester	xxx	xxx	xxx
% andel av brukere / % andel av befolkning, mellom 67 -79 år som mottar hjemmetjenester	xxx	xxx	xxx
% andel av brukere / % andel av befolkning, under 67 som mottar hjemmetjenester	xxx	xxx	xxx
Antall tryghetsalарmer i bruk	878	xxx	848

\*) Tallet er korrigeret til 31 dager for at tallene skal være sammenlignbare.

0) Omfatter ikke brukere i boliger og psykiatrisk sykepleie

1) Fakturertid = Utførttid + bomtur + avlyst oppdrag av brukere innenfor 7 dager.

1) Differansen mellom vedtakstimer og fakturertid skyldes midlertidig stopp, midlertidig ute av tjenester p.g.a. syke

2) "% andel av brukere"; Antall i målgruppen dividert på sum antall mottakere av hjemmetjenester. Brukere fra boligene er tatt med her.

2) "% andel av befolkning" er beregnet som antall brukere i aldersgruppen i forhold til prognostiserte befolkningen den respektive aldersgruppen. Brukere fra boligene er tatt med her.

2) Per 1. august er det ikke mulig å få ut data fra Geric for brukere fordelt på de forskjellige aldersgruppene. Dette

Befolkningstall er prognose tall for hver måned i 2007, som er bygd på det siste tilgjengelig befolkningsfr

<b><u>Produksjons-/produktivitetsindikatorer</u></b>	<u>1.1.07</u>	<u>1. apr.</u>	<u>1. ma</u>
<b><i>733 Transport (ordning) for funksjonshemmete</i></b>			
Antall TT-brukere	1047	<b>XXX</b>	100

## Saksframlegg

Saksmappe:  
2007/177

Saksbeh:  
Hans Raastad, 23 47 40 06

Dato: 22.11.2007  
Arkivkode:  
121.1

### Saksgang

Utvalg	Møtedato
RÅDET FOR FUNKSJONSHEMMEDE	03.12.07
BARNE- OG UNGDOMSRÅDET	04.12.07
ELDRERÅDET	05.12.07
BYDELSUTVIKLINGSKOMITEEN	05.12.07
HELSE- OG SOSIALKOMITEEN	06.12.07
BARN- OG UNGEKOMITEEN	10.12.07
ARBEIDSUTVALGET	11.12.07
BYDELSUTVALGET	13.12.07

Partssammensatt utvalg	Møtedato
ARBEIDSMILJØUTVALGET	04.12.07
MEDBESTEMMELSEsutvalget	06.12.07

## Forslag til vedtak budsjett 2008

Saksframlegget trykkes opp som eget hefte og sendes ut separat.

### Forslag til vedtak:

1. Budsjett for 2008 vedtas på funksjonsområder og kostrafunksjoner i samsvar med bydelsdirektørs forslag til budsjett slik det framgår av bydelsutvalgssaken med de endringer som vedtas av bydelsutvalget.
2. Måltallene for 2008 i budsjettdokumentet vedtas som måltall for 2008.
3. Antall faste årsverk per 01.01.2008 endres i samsvar med tabell i vedlegget (kap. 4.2). Det foreslås opprettet 12,91 faste stillinger og inndragning av 6,21 engasjementer.
4. Priser på utleie av torgplasser og grøntområder økes med 10% fra 01.01.2008.
5. Statlige midler i opptrappingsplanen for psykisk helsearbeid disponeres slik det framgår av vedlegget "Psykisk helsearbeid. Statlige øremerkete midler."

6. Innenfor rammen av de begrensninger som følger av bydelsutvalgets fullmakter, delegeres det til bydelsdirektør følgende fullmakter for 2008:
- a. Fullmakt til å sette opp endelig budsjett i henhold til bydelsutvalgets vedtak.
  - b. Fullmakt til å foreta budsjettendringer mellom kostrafunksjoner innenfor funksjonsområde 2A, 2B, 3 og 4.
  - c. Fullmakt til å foreta budsjettendringer innen følgende kostrafunksjoner: 233, 241, 242, 243, 265, 273, 275 og 283.
  - d. Fullmakt til å foreta budsjettendringer mellom følgende kostrafunksjoner: 335 og 385.
  - e. Fullmakt til å foreta budsjettendringer mellom følgende kostrafunksjoner: 100, 120, 130 og 180.
  - f. Fullmakt til å inngå og si opp avtaler vedrørende kjøp og salg av varer og tjenester innenfor de rammer som følger av bydelsutvalgets vedtak.

## **BYDEL SAGENE**

Knut Egger  
bydelsdirektør

### **Trykte vedlegg:**

Forslag til budsjett 2008

### **Utrykte vedlegg:**

Byrådssak 1/2008. Forslag til budsjett 2008. Økonomiplan 2008-2011  
Dokumentasjon av budsjettgrunnlaget for bydelene. ("grønt hefte")  
Byrådsak 223/07. Tilleggsinnstilling

## Saksframlegg

Saksmappe:  
2007/947

Saksbeh:  
Knut Egger, 23 47 40 75

Dato: 06.11.2007  
Arkivkode:  
370.1

### Saksgang

Utvalg	Møtedato
ARBEIDSUTVALGET	11.12.2007
BYDELSUTVALGET	13.12.2007

## EVALUERING AV KRITERIESYSTEMET

### Sammendrag:

Bydelsutvalget er bedt om å avgi en høringsuttalelse til "Rapport med forslag til endringer i kriteriesystemet for bydelene" innen 21.12.d.å. Rapporten følger som trykt vedlegg.

Bydelsdirektør anbefaler at bydelsutvalget slutter seg til forslagene med følgende unntak:

Det bør vurderes om forslag til nytt kriterium innen FO1 "Andel av samlet innbyggertall" skal erstattes med "andel av befolkning 18 – 66 år."

Begrunnelsen er at midler som fordeles innen FO1 i det alt vesentlige er rettet mot denne aldersgruppe.

### Bakgrunn for saken:

Bystyret vedtok 08.12.2004:

"Det gjennomføres en levekårsundersøkelse slik at bystyret kan foreta en helhetlig gjennomgang av kriteriesystemet i 2008".

En slik gjennomgang er gjennomført av FAFO og levert kommunen i februar 2007. Byrådsavdelingen for finans og utvikling har deretter utarbeidet "Rapport med forslag til endringer i kriteriesystemet for bydelene". Rapporten er sendt bydelsutvalgene på høring med høringsfrist 21.12.d.å. Det vil deretter bli utarbeidet et byrådssak til bystyret. Nye kriterier vil først bli innarbeidet fra budsjettåret 2009.

### Saksframstilling:

Forslag til endringer i kriterier skal bygge på følgende grunnprinsipper:

- Tildeling til bydelene skal baseres på rammestyring og lokale prioriteringer
- Tildelinger skje i utgangspunkt delt på funksjonsområder
- Tildelinger skal skje etter kriterier som skal være objektive, målbare, tilgjengelige, entydige, stabile, forståelige og forklarlige

Valg og vektig av kriterier skjer med bakgrunn i statistiske og normative analyser. Normative analyser er krevende og passer best der hvor det er etablert felles normer for tjenesteområdet. Tildeling innen FO2a (barnehager) er fra 2006 i stor grad basert på slike normer. FO2a er heller ikke vurdert i det fremlagte notat.

For en vurdering er det derfor i hovedsak benyttet statistiske analyser av hvordan bydelenes reelle ressursforbruk fordeler seg på tjenesteområder. Regnskapstall for 2006 er benyttet.

Ved vurdering av kriteriesystemet er det lagt til grunn at systemet skal fange opp behovsforskjeller knyttet til:

- Alder idet behov for velferdstjenester i stor grad følger alder
- Ulike grader av behov mellom bydelene for samme aldersgruppe
- Andre indikatorer på behov som utdannings og inntektsnivå, trygdeytelser m.m.
- Behovet skal fanges opp i konkrete målgrupper

For nærmere beskrivelse av indikatorer på behov, intern vekting mellom indikatorer m.m. vises det til vedlagte rapport. I dette saksfremlegg vurderes kun endringer til kriterier.

Tabellene nedenfor viser nåværende kriteriesett og forslag til nytt kriteriesett

#### FO1 Helse, sosial og nærmiljø

I tabellen nedenfor vises nåværende kriteriesett og forslag til endret kriteriesett

Tabell 1: Kriterier for FO1 helse, sosial og nærmiljø

	Nåværende krit.sett	Forslag til nytt kriteriesett
	Vekt	Vekt
1. Andel personer 0- 19 år	0,019	
2. Andel personer 20-66 år	0,062	
3. Andel ikke gifte personer 67+ år	0,026	
4. Andel med uføretrygd 18-66 år, rehabiliterings- og attføringspenger og hjelpestønad	0,049	0,045
5. Andel personer 20-66 år*Lavinntekts-*Lavutdanningsindeks	0,243	0,280
6. Andel personer med ikke-vestlig innvandrerbakgrunn	0,135	
7. Andel personer 20-66 år*Lavinntekts-*Utflyttingsindeks	0,152	0,050
8. Andel av budsjett Dok. 3	0,314	0,165
Andel av samlet innbyggertall		0,360



Andel av ikke-vestlige husholdninger med lav inntekt i.h.t. Fafos levekårsundersøkelse		0,100
Sum	1,000	1,000

Forslag til endringer for FO1 er:

- Antall kriterier er redusert fra 8 til 6 ved at de tre befolkningskriterier er erstattet med kriteriet ”andel av samlet innbyggertall”
- Basistilskuddet til administrasjon, som i 2007 utgjør 7,7 mill. pr bydel fjernes og ressursene fordeles gjennom de andre kriterier
- Som konsekvens av dette er at midler til administrasjon endres fra i dag å fordeles etter budsjettstørrelse til å fordeles med 50 % etter budsjettvolum og 50 % etter innbyggerantall
- Det etableres et nytt kriterium: ”Andel av ikke vestlige husholdninger med en inntekt under 50 % av medianen”.

Det siste kriterium har vist seg å være mer treffsikkert for å fange om personer med stort behov for hjelp enn det generelle kriteriet ”andel personer med ikke – vestlig bakgrunn”. Bydelsdirektør støtter denne vurdering. Det er ikke innvandrerbakgrunn som i seg selv skaper behov for tjenester, men innvandreres levekår og inntekter.

Bydelsdirektør er imidlertid i tvil om det er riktig å benytte kriteriet ”andel av samlet innbyggertall”, og mener at et alternativt kriterium kan være ”andel av samlet befolkning 18 – 66 år”.

Begrunnelsen er at under FO1 inngår drift av sosiale tjenester hvor målgruppen i hovedsak er i alderen 18 – 66 år. Disse tjenester utgjør i.h.t rapporten (side 27) ca. 47 % i 2006. Når nå byrådet også foreslår at alle utgifter til bl.a. introduksjonslønn (70 mill) skal fordeles over FO1 og ikke FO4 (sosialhjelp) tilsier dette at sosialtjenestens andel av området vil øke.

I tillegg fordeles øremerkede midler til psykisk helsevern med 80 % (234 mill i 2008) over FO1 og 20 % (62,9 mill over FO2b). Midlene utgiftsføres helt annerledes enn de fordeles, hvorav en betydelig andel føres under FO3 pleie og omsorg.

Forslaget slik det nå forligger kan bety at for store barnebydeler vil antall barn få dobbelt effekt ved at de vil inngå i fordeling av psykiatrimidler til den voksne befolkning og samtidig inngå i fordelingen av psykiatrimidler til barn og unge gjennom FO2b.

Bydelsdirektør mener at forslaget i for stor grad trekker midler vekk fra bydeler med store sosiale tjenester (sentrumsbydelene).

En av begrunnelsene for å benytte det foreslåtte alderskriterium er at utgifter til administrasjon utgjør ca. 35 % av FO1 regnskapet, og at størrelsen på administrasjon i en viss grad henger sammen med størrelsen på befolkningen. Dette er for så vidt riktig, men behov for administrative ressurser henger mer sammen med størrelsen på bydelens tjeneste-produksjon enn befolkningsstørrelsen.

En annen mulighet er derfor å innføre et vektet alderskriterium med for eksempel 80 % vekt på aldersgruppen 18 – 66 år og 20 % vekt på den totale befolkning.

Bydelsdirektør anbefaler derfor:

*Kriteriet ”andel av samlet innbyggerantall” bør vurderes erstattes med ”andel av samlet innbygger – antall 18 – 66 år”.*

Tabell 2: Kriterier for FO2b oppvekst

	Nåværende kriterie-sett  Vekt	Forslag til nytt kriterie- sett  Vekt
1. Andel fødte 2005	0,100	0,080
2. Andel barn 1-5 år	0,040	0,035
3. Andel barn 6-9 år	0,075	
3b: Andel barn 6 – 12 år		0, 100
4. Andel personer 10-18 år	0,135	
4b: Andel barn 13 – 17 år		0,130
5. Andel barn 0-17 år med enslige forsørgere	0,055	
6. Andel barn 0-17 år med enslige forsørgere * lavutdannings- indeks	0,240	0,230
7. Andel personer 0-22 år med ikke-vestlig innvandrerbakgrunn	0,240	0,245
8. Andel kommunale utleieboliger	0,115	0,140
.Husholdninger med barn under 17 år med inntekt under 50% av medianen (iht Fafos levekårsundersøkelse)		0,040
Sum	1,000	1,000

Forslag til endringer for FO2b er:

- Kriteriene for andel barn er endret fra ”6-9 år” og ”10 – 18 år” til barn ”6-12 år” og ”13-17 år” slik at endringene følger barnevernsstatistikk tall.
- Vekten av kommunale utleieboliger er økt fra 0,115 til 0,140
- Andelen ”barn 0-17 år med enslige forsørgere \* lavutdanningsindeksen” er skiftet ut med ”husholdninger med barn under 17 år med inntekt under 50 % av medianen”.

Økt vekting av utleieboliger er blant annet begrunnet med (side 46):

”Det er likevel indikasjoner på at ressursfordelingen bør justeres noe med mer vekt på sosioøkonomiske forhold. I bydeler med dårlig sosioøkonomiske forhold er klienthyppigheten (barnevernet) høyest, samtidig som det er ganske betydelige avvik mellom andel av tildelte midler og andel av forbruket”.

Vekting av de sosioøkonomiske kriterier er hevet fra 65,0 % til 65,5 %.

Bydelsdirektør støtter denne vurdering og viser bl.a. til NIBR' s analyse som lå til grunn for å endre barnevernskriteriene fra budsjettåret 2006. De fastslo at det var en klar sammenheng mellom andelen kommunale utleieboliger og behov for barnevern.

*Bydelsdirektør støtter forslag til de foreslåtte endringer innen FO2b oppvekst.*

Tabell 3: Kriterier for FO3 pleie og omsorg

	Gammelt krit.sett Vekt	Forslag til nytt krit.sett Vekt
1 Andel hjelpestønadsmottakere 0-17 år 1.1.2006 (forhøyet sats, 2-4)		0,030
2 Andel personer 18-49 år 1.1.2006	0,044	0,065
3 Andel personer 50-66 år * dødelighetsindeks		0,040
4 Utviklingshemmede (16 år +) og ressurskr. ikke u.h. brukere (fra ordningen)		0,175
Andel personer 0-17 år	0,030	
Andel personer 50-66 år	0,033	
Andel hjelpestønadsmottakere 0-66 år	0,025	
Andel utviklingshemmede med vedtak	0,053	
Historisk budsjettandel utviklingshemmede	0,081	
5 Andel ikke-gifte personer 67-79 år justert 1.1.2006	0,072	0,020
6 Andel personer 67-79 år justert*Dødelighetsindeks 1.1.2006	0,085	0,020
7 Andel personer 67-79 år justert*Lavutdanningsindeks 1.1.2006		0,100
8 Andel personer 80-89 år justert 1.1.2006	0,083	0,070
9 Andel ikke-gifte personer 80-89 år justert 1.1.2006	0,152	0,220
10 Andel personer 90+ år justert 1.1.2006	0,104	0,180
11 Andel uføretrygdede 18-66 år 1.1.2006	0,097	0,060
12 Andel personer 70+ med dårlig sanitærstandard FOB 2001	0,021	0,020
Andel personer 67-79 år justert 1.1.2006	0,030	
Andel personer 80+ år justert*Dødelighetsindeks 1.1.2006	0,019	
Andel personer 67+ år justert*Lavutdanningsindeks 1.1.2006	0,050	
Andel personer 80+ med dårlig tilgjengelighet FOB 1990	0,021	
Sum	1,000	1,000

Forslag til endringer for FO3 er:

- Antall kriterier reduseres fra 17 til 12
- Vekting av de to hovedgrupper i alder over og under 67 år justeres slik at vekten på innbyggere under 67 år økes fra 26,6 % til 31 % og aldersgruppen over 67 år reduseres tilsvarende.

- Antall innbyggere 0 – 17 år erstattes med mottakere av hjelpestønad 0- 17 år med forhøyet sats (for bedre å fange opp den del av barn og unge som faktisk trenger pleie og omsorgs tjenester)
- Innenfor de to aldersgrupper (over og under 67 år) justeres vektning av aldersgrupper slik at de er mer i samsvar med bydelenes ressursbruk. Dette betyr bl.a. økt vekt på aldersgruppen 18-49 år og 50-66 år
- Historiske budsjettandeler for antall utviklingshemmede fjernes idet tallene er helt tilbake fra avviklingen av helsevernet for psykisk utviklingshemmede (HVPU)
- Det innarbeides et felles kriterium for utviklingshemmede over 16 år som også fanger opp ikke utviklingshemmede som inngår i den statlige ordningen med kompensasjon for særskilt kostnadskrevende brukere
- Samlet vil ca 2/3 av ressursfordelingen til aldersgruppen under 67 år fordeles på grunnlag av antall hjelpestønadsmottagere 0-17 år, utviklingshemmede over 16 år og andre kostnadskrevende brukere med pleie og omsorgstjenester
- Noe økt vekt på aldersgruppen 80 – 89 år og betydelig økning på aldersgruppen 90 år og over – dette er grupper hvor alder og ikke sosioøkonomi betyr mest for tjeneste behovet.
- Av samme årsak fjernes dødelighets- og lavutdanningsindeks for alder over 80 år
- Idet boligkriteriet (dårlig tilgjengelighet) ikke er oppdatert siden 1990 fjernes kriteriet.

I rapporten (side 61) drøftes bruk av dødelighetsindekser. I oppsummeringen på side 2 uttales det at ”det bør vurderes i hvilken grad man fortsatt skal benytte dødelighetsindeksen”.

Før 2005 var dødelighetsindeksen knyttet til to faktorer: andel 67-79 år \* dødelighetsindeks og andel 80 år + \* dødelighetsindeks. Dødelighetsindeksen definerte avviket mellom bydeler for dødelighet for menn i alderen 50 – 74 år. I en egen rapport fra NIBR (Norsk institutt for by og regionsforskning) kom de frem til at dødelighet var en liten egnet faktor for å beskrive behov for pleie og omsorgstjenester, og spesielt for de eldste aldersgrupper. De mente samtidig at dødelighet er en god indikasjon på dårlige levekår og samvarierer med behov for andre typer helse- og sosialtjenester.

Bydelsutvalget var uenig i denne vurdering og uttalte den gang (BU-sak 04/31) følgende;

”Dødelighetsindeksen omfatter aldersgruppen 50 – 74 år og beregnes av et gjennomsnitt av dødelighetsratene for de siste 7 år. Indeksen brukes for FO3. Det kan innvendes mot denne indeksen at den er en indikator på helsetilstanden for dem som dør relativ tidlig, og ikke direkte knyttet til målgruppen for eldreomsorgstjenester. Det hadde vært ønskelig med en mer direkte helseindikator for målgruppen 67 år og over, men en har hittil ikke klart å finne fram til slike data. Byrådet mener derfor at en bør beholde dødelighetsindeksen inntil videre.

Vi kan ikke se at arbeidsgruppen i sitt forslag har funnet fram til alternative indekser til denne dødelighetsindeks, og vi kan derfor ikke støtte en så stor reduksjon av denne indeks slik det foreslås i høringsutkastet. Behovet for å opprettholde dødelighetsindeksen forsterkes av at FO3 ikke kun omfatter eldreomsorg med pleie- og omsorg for både yngre og eldre, og en slik indeks mener vi fanger opp behovet for tjenester for yngre med rus og psykiske lidelser”.

Det ble ikke tatt hensyn til BU' s innsigelser og vektene ble deretter justert ned fra 0,096 til 0,085 (for 67-79 år) og 0,064 til 0,019 (for 80 år+) fra budsjettåret 2005.

Idet bydel Sagene på dette tidspunkt hadde en betydelig andel av personer i målgruppene (7 % 67-79 år og 11 % 80 år +) medførte endringen i disse to kriterier ca. 26 mill mindre i tildeling. En del av dette tapet ble oppveid av økt vektning av andre kriterier.

Bydelsdirektør mener at bydelsutvalgets vurdering fra 2004 fremdeles er svært relevant. En dødelighetsindeks vil også fange opp behov for pleie og omsorgstjenester, særskilt blant yngre voksne.

I det foreliggende forslag er dette ivaretatt ved at:

- En generell oppjustering av vektning av kriterier for aldersgruppene under 67 år
- Et nytt kriterium: "andel personer 50-66 år\*dødelighetsindeks" med en vekt på 0,040 og en videreføring av kriteriet: "andel personer 67-79 år\*dødelighetsindeks", riktignok justert ned fra en vekt på 0,085 til 0,020.

Når disse to "dødelighetskriterier" videreføres støtter han forslaget om at dødelighetsindeksen for alder over 80 år tas ut. Den samme vurdering legges til grunn for å støtte endringer i lavutdanningskriteriene.

*Bydelsdirektør støtter forslag til endringer i kriteriesettet for FO3.*

Tabell 4: Kriterier for FO4 økonomisk sosialhjelp

	Nåværende kriteriesett	Forslag til nytt kriteriesett
	Vekt	Vekt
1. Andel enslige forsørgere 1.1.2006	0,050	0,030
2. Andel enslige forsørgere*Lavinntekts-*Utflyttingsindeks 1.1.2006	0,100	0,120
3. Andel ikke gifte personer 20-49 år 1.1.2006	0,050	0,040
4. Andel ikke gifte personer 20-49 år*Lavinntekts-*Lavutdanningsindeks 1.1.2006	0,300	0,330
5. Andel ikke gifte personer 20-49 år *lavinntekts*Utflyttingsindeks 1.1.2006	0,050	
6. Andel ikke gifte personer 20-49 år*Lavutdannings-*Utflyttingsindeks 1.1.2006	0,050	0,100
7. Andel personer med ikke-vestlig innvandrerbakgrunn 1.1.2006	0,300	
8. Andel personer med ikke-vestlig innvandrerbakgrunn*Lavinntekts-*Utflyttingsindeks 1.1.2006	0,050	
9. Andel kommunale boliger 1.1.2006	0,040	0,040
10. Andel uten fast bopel (UFB)	0,010	

<i>Nytt kriterium:</i>		
Andel av ikke-vestlige husholdninger med lav inntekt i.h.t. Fafos levetårsundersøkelse		0,340
Sum	1,000	1,000

Forslag til endringer for FO4 er:

- Antall kriterier reduseres fra 10 til 7 idet gjennomgangen av ressursbruk viser at flere av kriteriene delvis overlapper hverandre
- To av kriteriene som er multiplisert med sosioøkonomiske indekser er tatt ut, men samlet vekt på denne type kriterier er ikke endret
- Begge kriteriene som teller antall ikke-vestlige innvandrere tas ut og erstattes med antall ikke-vestlige husholdninger med lav inntekt.

Dagens kriteriesett tyder på at bydelene i Groruddalen blir noe overkompensert, mens indre øst får for lite. De foreslåtte endringer retter opp dette.

#### *Bydelsdirektør støtter forslaget til endringer innen FO4*

I tillegg til forslagene til endringer i kriteriesettene foreslås det å endre definisjonen av følgende to indekser:

- Indeks for lavutdanning
- Indeks for lav inntekt

Nåværende indeks for lavutdanning har fulgt Statistisk Sentralbyrås definisjon, ved at utdanning på grunnskolenivå eller lavere er blitt regnet som lav utdanning. SSB har senere endret sin definisjon i tråd med internasjonale retningslinjer.

Det foreslås at denne nye definisjon benyttes i kriteriesystemet, noe som innebærer at følgende grupper vil telle med i grunnlaget for lavutdanningsindeksen;

- De som har fullført grunnskole og ikke har noen utdanning utover dette
- De som har påbegynt en videregående utdanning, men ikke oppnådd en fullført utdanning på dette nivå i hht SSB's definisjon (se side 77).

#### *Bydelsdirektør støtter forslaget til endring i definisjonen av lavutdanningskriteriet*

Lavinntektsindeksen benyttes i dag under FO1 og FO4 og består av følgende to komponenter:

- Andel menn i alderen 40-59 år med pensjonsgivende inntekt over kr 200.000,-
- Gjennomsnittlig nettoinntekt pr. inntektstaker over 14 år i bydelen

Disse to komponenter er vektet sammen og teller like mye. Disse to komponenter foreslås endret til:

- Andel menn i alderen 30 – 59 år med pensjonsgivende inntekt over 350 000,-
- Andel menn 30 – 59 år med inntekt som er mindre enn 50 % av medianen

Disse to vektet sammen med lik vekt. Når man benytter inntekt over 350 000,- kroner benyttes en "omvendt" indeks ved at de bydeler med mange over grensen får en lav indeksscore, mens de med få får en høy indeksscore. På den måte unngås også problematikken med kapitalinntekter.

Bydelsdirektør støtter forslaget til endring i definisjonen av lavinntektskriteriet.

### Økonomiske, organisatoriske og miljørelaterte konsekvenser:

Saken har ingen organisatoriske eller miljørelaterte konsekvenser, men betydelige økonomiske konsekvenser i form av omfordeling av midler mellom bydelene.

Tabell 5 viser disse konsekvenser:

Tabell 5: Samlede effekter av alle foreslåtte endringer hele tusen kroner

	Bydel	FO1	FO2B	FO3	Sum FO1-3 (driftsrammen)	FO4	Sum alle FO
1	Gamle Oslo	1 292	- 1 984	- 2 013	- 2 705	9 927	7 221
2	Grünerløkka	- 1 092	905	16 268	16 081	4 577	20 658
3	Sagene	- 3 492	4 688	796	1 992	3 025	5 017
4	St. Hanshaugen	- 3 068	- 227	- 9 042	- 12 336	1 179	- 11 157
5	Frogner	8 671	1 651	358	10 680	4 862	15 541
6	Ullern	695	- 736	- 4 691	- 4 732	- 2 075	- 6 808
7	Vestre Aker	6 006	- 459	17 236	22 783	- 1 711	21 072
8	Nordre Aker	1 517	- 1 463	- 2 743	- 2 689	- 5 297	- 7 987
9	Bjerke	- 4 554	- 689	- 6 239	- 11 481	- 1 644	- 13 125
10	Grorud	- 4 391	- 855	- 316	- 5 562	- 3 682	- 9 244
11	Stovner	- 2 589	- 63	- 3 212	- 5 864	- 1 060	- 6 924
12	Alna	- 3 669	- 1 655	- 11 943	- 17 267	- 5 674	- 22 941
13	Østensjø	1 546	1 037	- 11 411	- 8 828	- 1 682	- 10 510
14	Nordstrand	5 871	1 521	11 740	19 132	- 912	18 221
15	Søndre Nordstrand	<u>- 2 743</u>	<u>- 1 671</u>	<u>5 210</u>	<u>796</u>	<u>168</u>	<u>964</u>
	Sum	0	0	0	0	0	0

Den beregnede effekt for FO4 er ut fra 100 % kriterietildeling. Imidlertid fordeles midler til bydelene etter 70 % kriterieandel og 30 % regnskapsandel, og den reelle effekt vil derfor avvike noe fra beregningen i tabell 5.

Av vedlegg 2 i rapporten fremgår den isolerte effekt av endringsforslagene. I tabellen nedenfor har vi kun tatt inn disse effekter for egen bydel.

Tabell 6: Effekten av forslag til endringer for Bydel Sagene hele tusen kroner

	FO1	FO2b	FO3	FO4	Sum
Endret utdanningsindeks	- 154	- 158	- 189	- 395	- 896
Endret inntektsindeks	1 358			1 279	2 637
Basistilskudd til administrasjon erstattes med ordinær kriterietildeling	641				641
Økt vektning av alders –			- 4 495		- 4 495

gruppen 0-66 år fra 26,6 % til 31 %					
Andre effekter	- 5 337	4 846	5 480	2 141	7 130
Sum	- 3 492	4 688	796	3 025	5 017

Endring i utdanningsindeksen gir minst utslag i bydelene Bjerke, Grorud og Sagene (-0,3 til - 0,9 mill). Det største utslaget får Gamle Oslo med - 12,4 mill. Grünerløkka får - 5,3 mill.

For inntektsindeksen betyr endringen en overføring av midler fra bydeler i Groruddalen og Oslo syd til bydeler i sentrum. I motsetning til effekten av utdanningskriteriet får for eksempel bydel Gamle Oslo 9,7 mill og Grünerløkka 10,5 mill. som følge av endringen.

Litt overraskende gir effekten av økt vekt innen FO3 på aldersgruppen 0 – 66 år en reduksjon for oss på - 4,5 mill. Det er kun bydelene Frogner (- 8,8 mill) og Østensjø (- 7.3 mill) som får større reduksjon enn oss. ”Vinnere” er to bydeler med svært mange yngre funksjons – hemmede: Vestre Aker (+7,2 mill) og Søndre Nordstrand (+ 11,7 mill).

Det er således summen av de andre endringer som gir oss en samlet positiv effekt på 5,017 mill.

Den samlede effekten gir minst utslag for bydel Søndre Nordstrand med + 0,964 mill, deretter følger vi med + 5,017 mill. Størst effekt får endringene for bydelene Alna (-22,9 mill) og Vestre Aker (+21 mill).

Forslaget til endringer i kriteriene for drift vil ikke ha betydning for bydelens økonomiske situasjon. Derimot vil de foreslåtte endringer bringe sosialhjelpsrammen for 2009 omtrent tilbake til rammen for 2007. I mellomtiden (2008) vil vi ha en utfordring med å bringe sosialhjelpen reelt ned med ca. 4,8 mill.

### **Forslag til vedtak:**

Bydelsdirektør anbefaler at bydelsutvalget avgir følgende uttalelse:

Bydelsutvalget støtter forslagene til endringer i kriteriesettene slik de fremgår av ”Rapport med forslag til endringer i kriteriesystemet for bydelene” av oktober 2007 med følgende endring:

Innen FO1 foreslås det å vurdere om kriteriet ”andel av befolkningen” bør erstattes med ”andel av befolkningen 18 – 66 år”. Dette begrunnes med at det er i denne aldersgruppe hoved- tyngden av brukere av tjenester hvor driftsmidler fordeles over FO1 befinner seg. Dette understrekes ved at over 50 % av utgiftene er drift av sosiale tjenester, en andel som forventes økt ved at midler fra 2008 til introduksjonslønn skal fordeles over FO1 og ikke FO4.

I tillegg fordeles nær 234 mill til psykisk helsearbeid for befolkningen over 18 år over FO1, mens en stor andel av utgiftene føres som pleie og omsorgsutgifter over FO3. Tilsvarende midler til befolkningen under 18 år fordeles med 63 mill. over FO2b. Ved å inkludere hele



befolkning i forslaget til nytt kriterier vil barnebefolkningen telle to ganger ved fordeling av midler til psykisk helsearbeid.

Bydelsutvalget vil i tillegg vise til at det særskilt er sentrumsbydelene som har en opphoping av hustander med behov for sosialhjelp og psykiske problemer. Forslaget i rapporten vil i for stor grad trekke midler til drift av slike tiltak bort fra sentrumsbydelene.

Bydelsutvalget ser også at det i rapporten stilles spørsmål om man i det hele tatt skal benytte dødelighetsindeksen ved fordeling av midler til FO3 pleie og omsorg. Bydelsutvalget ser imidlertid at man har opprettholdt bruken, men i større grad har brukt denne på befolkning under 67 år og ikke lenger på befolkningen over 80 år. Bydelsutvalget mener fremdeles i tråd med sine uttalelser sist forslaget om endringer i bruk av dødelighetskriterier var til høring (2004) at dette kriteriet gir et godt uttrykk ikke bare for behov for helsetjenester men også for pleie og omsorgstjenester, og da spesielt til befolkningen under 67 år.

## **BYDEL SAGENE**

Knut Egger  
bydelsdirektør

### **Trykte vedlegg:**

Rapport med forslag til endringer i kriteriesystemet for bydelene.

## Saksframlegg

Saksmappe:  
2004/2661

Saksbeh:  
Cato Johansen, 234 74068

Dato: 21.11.2007  
Arkivkode:  
514

### Saksgang

Utvalg	Møtedato
BYDELSUTVIKLINGSKOMITEEN	05.12.2007
BYDELSUTVALGET	13.12.2007

## KOMMUNEDELPLAN FOR TORG OG MØTEPLASSER - PRIORITERING AV PLASSER FOR GJENNOMFØRING I EN FEMÅRSPERIODE

### Bakgrunn for saken:

Bydelsutvalget behandlet forslag til kommunedelplan for torg og møteplasser i møte 27.09.2007. Samtidig med oversendelse av forslag til kommunedelplan til politisk behandling i bystyret skal det utarbeides en gjennomføringsplan. I forslaget ble det spesielt bedt om en vurdering av mulige eksisterende eller potensielle torg/møteplasser som kan bli en del av dette handlingsprogrammet. Handlingsprogrammet skal inneholde forslag til nye eller oppgradering av eksisterende møteplasser som skal opparbeides i løpet av en 5-årsperiode.

Plan- og bygningsetaten har vurdert bydelenes forslag til prioriteringsliste, og omarbeidet denne til 4 prioriterte plasser som skal innpasses i handlingsprogrammet. Det bes om at bydelene gir kommentarer angående:

- utvalget av plasser som foreslås prioritert
- eventuelt ønske om hvilken/hvilke av de foreslåtte plassene (eller andre) som ønskes som første prioritet
- omtalen av hver plass

### Saksframstilling:

Plan- og bygningsetatens prioriteringsliste samsvarer ikke med bydelsutvalgets forslag på flere punkter. Bydelsutvalgets prioritering var som følger:

- 1) Lilleborgbanen, øvre del (mot Hegermanns gate)
- 2) Plass foran Ila kirke
- 3) Advokat Delhis plass
- 4) "Nordpolen"
- 5) Haarklous plass

Det har vært ansett som nødvendig fra Plan- og bygningsetaten sin side å omarbeide prioriteringen av plasser, og deres forslag til prioritering er:

- 1) Vogts gate mellom Bentsebrugata og Sandakersenteret
- 2) Advokat Delhis plass
- 3) "Nordpolen"
- 4) Sagene kirke med Arendalsgata og Gråbeinsletta

Haarklous plass, Ila kirke og Lilleborgbanen er fjernet, mens Vogts gate er introdusert som første prioritet på listen. 2 av bydelsutvalgets forslag er beholdt (Advokat Delhis plass og Nordpolen). Plan- og bygningsetaten har vurdert områdene positivt, det vil si at de har prioritert plasser som de mener vil oppnå størst effekt i forhold til de kriteriene som er gitt i vurderingen av offentlige torg og møteplasser (se vedlagt høringsutkast).

#### Lilleborgbanen, Ila kirke og Haarklous plass

Bydelsadministrasjonen mener at avgjørelsen om å fjerne øvre del av Lilleborgbanen fra listen er riktig. Det er store oppgraderingsplaner for Lilleborgbanen som pr. i dag er sikret finansiering, og bydelsadministrasjonen er i forhandlinger med en aktør som ønsker å etablere minigolfbane på øvre del. Dette er tiltak som vil ha positive effekter på området som møteplass, og det er derfor fornuftig å bruke handlingsprogrammidler andre steder.

Ila kirke og Haarklous plass er områder som ligger tett inntil friområder som i seg selv fungerer som gode møteplasser. I tillegg kan det stilles spørsmål ved om disse plassene vil gi grunnlag for høy bruksfrekvens. Bydelsadministrasjonen har derfor ingen innvendinger mot at disse er fjernet fra listen.

Det understrekes at disse plassene allikevel kan bli en del av den overordnede strukturen for torg og møteplasser i kommunedelplanen, og på lengre sikt vil kunne utvikles i samsvar med intensjonene som bydelsutvalget la til grunn.

#### Sagene kirke med Arendalsgata og Gråbeinsletta

Ved forrige behandling av kommunedelplanen ble det fokusert på konkrete, klart avgrensede plasser fra bydelsadministrasjonens og bydelsutvalgets side. Plan- og bygningsetaten har ved prioriteringen av Vogts gate introdusert også strøksgater som potensielle møteplasser som kan inngå i handlingsprogrammet. Bydelsadministrasjonen vil derfor foreslå at prioritet 4, Sagene kirke med Arendalsgata og Gråbeinsletta, settes som nr. 1 på prioriteringslista, samt at områdebeskrivelsen endres. Dette med bakgrunn i at Sagene-Torshov Lokal Agenda 21 Forum har sluttført omreguleringen av Arendalsgata/Maridalsveien nettopp med tanke på strøksgateutvikling. Oppgraderingen av Arendalsgata har vært forutsatt dekket gjennom midler fra Samferdselsetaten og Sporveiene, som har delt ansvar for veibanen. En fullverdig utvikling av Arendalsgata som strøks- og miljøgate kan imidlertid være avhengig av ytterligere midler. Midler fra handlingsprogrammet for torg og møteplasser kan være med på å realisere prosjektet, men vil neppe kunne dekke kostnadene fullt ut.

Arendalsgata er et svært realistisk prosjekt å få gjennomført innenfor femårsperioden, da det forventes at reguleringsplanen vil være vedtatt innen kort tid. Det er også stort trykk for å få prioritert gata på både Sporveienes og Samferdselsetatens budsjetter. Ved at det også prioriteres midler fra Byrådsavdeling for byutvikling ligger det godt til rette for et samarbeidsprosjekt, i samsvar med bydelsutvalgets uttalelse til omreguleringen av Arendalsgata/Maridalsveien.

Det vil være nødvendig å forandre på områdebeskrivelsen og kostnadsestimat. For å begrense kostnader og innsatsområde foreslås det at Gråbeinsletta tas ut av forslaget, og at fokuset rettes mer mot selve Arendalsgata fra Kristiansands gate til Maridalsveien. Vedlagt saken er et grovt kostnadsestimat fra Dronninga Landskapsarkitekter som har utarbeidet møbleringsplan for Arendalsgata/Maridalsveien.



Plan for utvidelse av fortau, Arendalsgata, laget av Dronninga Landskap AS

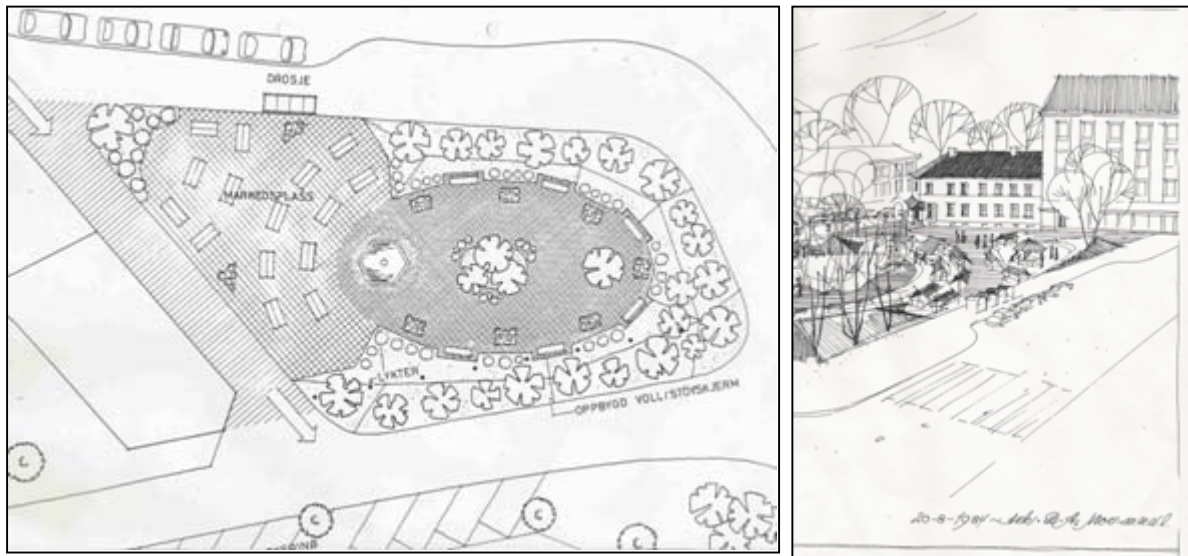
### Vogts gate

Bydelsadministrasjonen er positiv til introduseringen av Vogts gate på prioriteringslisten. Gaten ble ikke prioritert i forrige høringsrunde da fokuset var på mindre, avgrensede plasser og ikke strøksgater. Vogts gate er bydelens mest sentrale strøksgate, men har til dels et meget slitent uttrykk. Det foregår i dag en fortausutvidelse mellom Bentsebrugata og Hegermanns gate som følge av oppgradering av trikkeholdeplassene, et arbeid som med fordel kan videreføres til Åsengata. Både næringsliv og beboere ser behovet for og nytten av en slik oppgradering.

Et slikt prosjekt bør inkludere disse aktørene i en medvirkningsprosess, og av den grunn bør området prioriteres som nr. 2 i forhold til Arendalsgata, hvor dette allerede er gjort og forholdene ligger bedre til rette for en gjennomføring. Kostnadene her bør i likhet med Arendalsgata fordeles mellom handlingsprogrammidler, Sporveiene og Samferdselsetaten.

### Advokat Delhis plass

Bydelsadministrasjonen er enig i Plan- og bygningsetatens vurdering av Advokat Delhis plass som en urban møteplass med spennende og differensierte bruksmuligheter. Argumentet mot å sette plassen høyt på lista er at prioriterte tiltak i den grad det er gjennomførbart bør spres ut over bydelen. Plassen ligger i nærheten av Arendalsgata og Maridalsveien, som foreslås som prioritet nr. 1. De store investeringene som må til for å realisere et slikt prosjekt tilsier allikevel at plassen bør beholdes som nr. 3 på listen.



Tidlige skisser av mulig utvikling, Advokat Delhis plass

### Nordpolen

Nordpolen er i større grad et oppgraderings- og vedlikeholdsprosjekt enn de andre forslagene. Det må presiseres at bydelsutvalget også foreslo at parkeringsplassen på andre siden av Hans Nielsen Hauges gate også skulle opparbeides som en del av Nordpolen. Ulempene med dette er at plassen vil deles i to av en sterkt trafikkert bilvei. Plassen ligger allikevel i et område som har stort behov for offentlige møteplasser, og bør derfor beholdes på prioriteringslista. Usikkerhet i forbindelse med gjennomførbarhet og effekt tilsier at plassen bør komme lavere på listen.

### Angående økonomiske bevilgninger

Størrelsen på de økonomiske rammene som følger handlingsprogrammet, samt fordelingen av prosjektmidler, er fortsatt under utarbeidelse. Det er usikkert hvorvidt det gis midler utelukkende til "femårssatsingen" eller om det også gis økte bevilgninger til generell oppgradering og utvikling. Byrådsavdeling for byutvikling har gitt signaler om at det kan avsettes 20 millioner kroner til handlingsprogrammet over neste års budsjett. Det må regnes med at disse vil gå til femårssatsingen. Fordelingen av disse pengene er fortsatt uavklart. Usikkerheten angående denne fordelingen medfører at områdene på listen kan omprioriteres i fremtiden.

### **Forslag til vedtak:**

- 1) Bydelsutvalget foreslår følgende prioritering av møteplasser:
  - a) Sagene kirke og Arendalsgata mellom Kristiansands gate og Maridalsveien
  - b) Vogts gate mellom Bentsebrugata og Åsengata
  - c) Advokat Delhis plass
  - d) "Nordpolen"
- 2) I områdebeskrivelsen av Arendalsgata bør fokuset rettes mot opparbeidelse av selve Arendalsgata som strøkgate. Dette krever et nytt kostnadsoverslag, og det vises til

vedlagt kostnadsestimat som ble utarbeidet i forbindelse med reguleringssaken for Arendalsgata/Maridalsveien.

- 3) Oppgradering av strøkgater bør ikke belastes over handlingsprogrammidler alene, men være samarbeidsprosjekter som inkluderer infrastruktureiere som Samferdselsetaten og Oslo Sporveier. I den forbindelse er det viktig at også Byrådsavdeling for miljø og samferdsel avsetter midler på sine budsjetter snarest, særlig i forhold til Arendalsgata.
- 4) Det presiseres at forslaget om opparbeiding av Nordpolen som plass også inkluderte parkeringsplassen på andre siden av Hans Nielsen Hauges gate.

## **BYDEL SAGENE**

Knut Egger  
bydelsdirektør

### **Trykte vedlegg:**

- Brev fra Plan- og bygningsetaten, 02.11.07
- Utkastforslag til prioriteringsliste
- Forslag til prioriteringsliste bydel 1-5

## Saksframlegg

Saksmappe:  
2007/268

Saksbeh:  
Marianne Skants, 23 47 40 39

Dato: 19.11.2007  
Arkivkode:  
026.1

### Saksgang

Utvalg	Møtedato
BYDELSUTVALGET	13.12.2007
ARBEIDSUTVALGET	11.12.2007
HELSE- OG SOSIALKOMITEEN	06.12.2007
ELDRERÅDET	05.12.2007
RÅDET FOR FUNKSJONSHEMMEDE	03.12.2007

## Opprettelse av et felles råd for funksjonshemmede og eldre i bydel Sagene

### 1. Bakgrunn for saken:

Bydelsutvalget behandlet i møte 25.10.07 BU-sak 07/76 - "Opprettelsen av et felles råd for funksjonshemmede og eldre i bydel Sagene", der bydelsdirektøren foreslo å opprette et felles råd for funksjonshemmede og eldre. Bydelsutvalget vedtok å utsette saken (vedlegg 1), og ba administrasjonen fremlegge en nærmere redegjørelse vedrørende følgende punkter;

1. Hvorfor er det vanskelig å rekruttere medlemmer til Rådet for funksjonshemmede?
2. Hva går interessekonflikten mellom de to rådene ut på?
3. Hva er Eldrerådets uttalelse i saken, og hvilke problemer ser Eldrerådet for seg kan oppstå ved en eventuell sammenslåing?

Nærmere redegjørelse for ovenstående punkter finnes i følgende avsnitt;

Punkt 1: Se avsnitt 2. Saksframstilling.

Punkt 2: Se avsnitt 4. Eldrerådets syn på en sammenslåing og avsnitt 5. Felles interesser.

Punkt 3: Se avsnitt 4. Eldrerådets syn på en sammenslåing.

### 2. Saksframstilling:

Bydel Sagene har de siste årene opplevd vanskeligheter med å rekruttere medlemmer til bydelens råd for funksjonshemmede. Etter å ha henvendt seg til en rekke organisasjoner for mennesker med nedsatt funksjonsevne med anmodning om å stille representanter til rådet, har administrasjonen per november 2007 kun mottatt forslag til tre representanter.

Det har i tillegg vært lavt oppmøte og mye utskiftning blant rådets representanter. Rådet for funksjonshemmede har den siste tiden kun hatt tre aktive brukerrepresentanter. Det har dermed stilt like mange fra bydelsadministrasjonen som fra brukerorganisasjoner. Dette er ikke hensiktsmessig. Det vises til årsmelding fra Rådet for funksjonshemmede - Bydel Sagene 2006, der rådet ser med bekymring på rekrutteringen fra organisasjonene (vedlegg 2).

Bydelens eldreråd har fungert mer stabilt, men gir også nå tilbakemelding om bekymring for rekrutteringen. I pensjonistforeningene i bydelen er antall medlemmer synkende.

I ”Lov om råd eller anna representasjonsordning i kommunar og fylkeskommunar for menneske med nedsatt funksjonsevne m.m.” (vedlegg 3) og ”Lov om kommunale og fylkeskommunale eldreråd” (vedlegg 4), går det frem at det nå åpnes for at kommuner/bydeler kan opprette et felles råd for mennesker med nedsatt funksjonsevne og eldre. Bydelsdirektøren vil derfor foreslå en sammenslåing av bydelens to brukerråd, som en løsning på rådernes representasjonsproblemer.

### **3. Rådet for funksjonshemmedes syn på en sammenslåing**

Rådet for funksjonshemmede ser positivt på en sammenslåing av rådene, og begrunner dette ut fra vanskelighetene med å rekruttere nye representanter til rådet. Ved behandlingen da saken var oppe i oktober, gikk rådet inn for bydelsdirektørens forslag til vedtak og kom med følgende merknad som fikk tilslutning fra samtlige medlemmer (vedlegg 4);

”Rådet for funksjonshemmede uttrykker bekymring for de siste års utvikling når det gjelder synkende rekruttering av representanter til rådet. Dersom dette fortsetter stilles det spørsmålsteget ved rådets funksjon. På bakgrunn av dette anbefaler Rådet for funksjonshemmede Bydelsutvalget å vedta bydelsdirektørens forslag til vedtak.”

### **4. Eldrerådets syn på en sammenslåing**

Eldrerådet deler ikke denne oppfatningen, og ønsker å fortsette med den ordningen som finnes i dag. Rådet gikk imot bydelsdirektørens forslag til vedtak, og la fram følgende merknad som fikk tilslutning fra samtlige medlemmer (vedlegg 5);

”Bakgrunnen for forslaget er at Lov om eldreråd er endret, slik at det gis adgang til å opprette ett felles råd for eldre og funksjonshemmede i kommunene. Denne adgangen er nylig drøftet av Det sentrale eldreråd, som uttaler sterkt i mot at man i Oslo benytter muligheten til å slå sammen de to råd. Dette er etter vårt kjennskap en samstemt oppfatning i eldrerådene i de forskjellige bydelene. Man ønsker å holde fast ved den nåværende struktur; i det man ser et klart behov for organ som sentralt og i bydelene representerer praktisk kjennskap til Eldres syn og interesser – en innsikt som ikke alltid er sterkt representert blant medlemmene i bystyre og bydelsutvalg.

Eldrerådet har hatt noen felles møter med rådet for funksjonshemmede, noe som har vært nyttig, men også vist at interesser og saksområder er forskjellige.

Et sammensatt råd, slik det foreslås, vil få et omfattende saksområde: over femti prosent av bydelens driftsutgifter, og det aller meste av Helse- og sosialkomiteens felt. Den endrete karakter ved et slikt råd syner seg ved at det foreslås at Bydelsutvalget skal oppnevne leder og nestleder.

Eldrerådet er forundret over at forslaget er lagt fram uten noen forhåndskontakt med for eksempel rådets leder. Det arbeides nå med å finne medlemmer til en ny valgperiode, under forutsetning av at rådet skal ha den samme form som tidligere.



Dette arbeidet er i gjenge – det vil bli mer usikkert om det skal skje for et sammensatt råd.”

### **5. Felles interesser**

En forutsetning for å slå sammen rådene er at de to gruppene opplever felles interesser. Til tross for at Eldrerådet peker på at det finnes en del ulike interesser og saksområder, viser en gjennomgang av rådenes saker det siste året at av totalt 34 saker fra september 2006 til september 2007, er det kun to saker som ikke har vært oppe i begge rådene. Eldrerådet og Rådet for funksjonshemmede har i resterende saker kommet frem til samme vedtak. I enkelte saker har det blitt lagt frem merknader.

Opprettelsen av et felles råd for funksjonshemmede og eldre vil kunne føre til styrket brukerinnflytelse i bydelen.

På grunn av at BU-sak 07/76 ble utsatt, vil det ikke være mulig å avløse Rådet for funksjonshemmede og Eldrerådet før i januar 2008, noe som innebærer at de nåværende rådenes periode må prolongeres.

### **Forslag til vedtak:**

1. Det opprettes et felles råd for funksjonshemmede og eldre, benevnt ”Rådet for funksjonshemmede og eldre i Bydel Sagene.” Det nye rådet erstatter nåværende Rådet for funksjonshemmede og Eldrerådet.
2. Rådet skal ha følgende vedtekter:

#### **1. Mandat for Rådet for funksjonshemmede og eldre i Bydel Sagene.**

- 1.1 Rådet for funksjonshemmede og eldre i Bydel Sagene er et rådgivende utvalg for Bydel Sagene.
- 1.2 Rådet skal behandle saker av betydning for funksjonshemmede og eldre i bydelen og avgi uttalelse i disse.
- 1.3 Rådet kan på eget initiativ ta opp saker som berører funksjonshemmede og eldre i bydelen.
- 1.4 Rådet bør gi informasjon utad i bydelens befolkning om sin virksomhet og oppmuntre til tilbakemelding fra publikum.
- 1.5 Rådet for funksjonshemmede og eldre skal avgi årsmelding til Bydelsutvalget i Bydel Sagene.

#### **2. Rådet for funksjonshemmede og eldres oppnevning og sammensetning**

- 2.1 Rådet for funksjonshemmede og eldre oppnevnes av Bydelsutvalget. Bydelsutvalget velger leder og nestleder etter at Rådet for funksjonshemmede og eldre har fått anledning til å uttale seg.
- 2.2 Funksjonstiden er fire år og følger den kommunale valgperioden. Det første Rådet for funksjonshemmede og eldre velges for perioden 2008-2011.
- 2.3 Det oppnevnes 8 medlemmer og 8 personlige varamedlemmer, hvorav 4 representerer eldres interesser og 4 representeres funksjonshemmedes interesser. Bydelens eldresenter / pensjonistforeninger og funksjonshemmedes brukerorganisasjoner kan foreslå representanter.

### **3. Saksbehandling**

- 3.1 Saker som berører Rådet for funksjonshemmede og eldres mandat skal sendes rådet til behandling i god tid før saken sendes til avgjørelse i Bydelsutvalgets organer.
- 3.2 Leder for Rådet for funksjonshemmede og eldre er ansvarlig for at det føres protokoll over rådets forhandlinger. Administrasjonen stiller en møtesekretær til disposisjon for å ivareta denne oppgaven. Protokollen skal følge som saksdokument til det organet som avgjør saken.
- 3.3 Protokollen skal inneholde opplysninger om tid og sted for møtet, hvem som møtte og hvem som var fraværende, spørsmål om inhabilitet, hvilke saker som ble behandlet, framsatte forslag og merknader, avstemninger og resultater. Protokollen skal godkjennes av Rådet for funksjonshemmede og eldre.

### **4. Møter**

- 4.1 Møter i Rådet for funksjonshemmede og eldre avholdes normalt forut for møte i Helse- og sosialkomiteen/Bydelsutvalget.
- 4.2 Leder for Rådet for funksjonshemmede og eldre har ansvaret for å innkalle til og lede rådets møter. I leders forfall fungerer nestleder som møteleder. Dersom nestleder også har forfall velges møteleder ved flertallsvalg.
- 4.3 Sammen med møteinnkallelse skal det sendes en saksliste. Rådets leder bestemmer hvilke saker som skal settes på sakslisten, og utarbeider denne i samarbeid med rådets sekretær.
- 4.4 1/3 av rådets medlemmer kan kreve at rådet innkalles for behandling av bestemte angitte saker.
- 4.5 Administrasjonen utarbeider saksfremstillinger eller saksfremlegg i sakene.

4.6 Rådet er vedtaksdyktig når halvparten av medlemmene er til stedet og avgir stemme, inklusiv varamedlemmer som møter for fraværende faste medlemmer.

4.7 De enkelte medlemmene i rådet har forslagsrett. Det skal stemmes over alle forslag som foreligger.

4.8 Møtene i Rådet for funksjonshemmede og eldre holdes som åpne møter. Rådet kan beslutte at saker skal behandles i lukket møte.

4.9 Medlemmene i Rådet for funksjonshemmede og eldre omfattes av de regler i forvaltningsloven og kommuneloven som berører taushetsplikt og inhabilitet.

4.10

4.11

## **BYDEL SAGENE**

Knut Egger  
bydelsdirektør

### **Trykte vedlegg:**

1. BU-sak 07/76 - Utdrag fra BU-protokoll fra møte 25.10.2007
2. Årsmelding fra Rådet for funksjonshemmede - Bydel Sagene 2006
3. Utdrag fra Lov om råd eller anna representasjonsordning i kommunar og fylkeskommunar for menneske med nedsett funksjonsevne m.m.
4. Lov om kommunale og fylkeskommunale eldreråd
5. Protokoll fra Rådet for funksjonshemmedes møte 15.10.2007
6. Protokoll fra Eldrerådets møte 17.10.2007

## **7. BU-sak 07/76 Opprettelsen av et felles råd for funksjonshemmede og eldre i bydel Sagene**

### **Bydelsdirektørens forslag til vedtak:**

3. Det opprettes et felles råd for eldre og funksjonshemmede, benevnt "Rådet for eldre og funksjonshemmede i Bydel Sagene." Det nye rådet erstatter nåværende Rådet for funksjonshemmede og Eldrerådet.
4. Rådet skal ha følgende vedtekter:

#### **1. Mandat for Rådet for funksjonshemmede og eldre i Bydel Sagene.**

- 1.6 Rådet for funksjonshemmede og eldre i Bydel Sagene er et rådgivende utvalg for Bydel Sagene.
- 1.7 Rådet skal behandle saker av betydning for funksjonshemmede og eldre i bydelen og avgi uttalelse i disse.
- 1.8 Rådet kan på eget initiativ ta opp saker som berører funksjonshemmede og eldre i bydelen.
- 1.9 Rådet bør gi informasjon utad i bydelens befolkning om sin virksomhet og oppmuntre til tilbakemelding fra publikum.
- 1.10 Rådet for funksjonshemmede og eldre skal avgi årsmelding til Bydelsutvalget i Bydel Sagene.

#### **2. Rådet for funksjonshemmede og eldres oppnevning og sammensetning**

- 2.4 Rådet for funksjonshemmede og eldre oppnevnes av bydelsutvalget. Funksjonstiden er fire år og følger den kommunale valgperioden. Det første rådet for funksjonshemmede og eldre velges for perioden 2008-2011.
- 2.5 Det oppnevnes 8 medlemmer og 8 personlige varamedlemmer, hvorav 4 representerer eldres interesser og 4 representeres funksjonshemmedes interesser. Bydelens eldresenter / pensjonistforeninger og funksjonshemmedes brukerorganisasjoner kan foreslå representanter.
- 2.6 Rådet oppnevnes av bydelsutvalget, som også velger leder og nestleder.

#### **3. Saksbehandling**

- 3.4 Saker som berører rådet for funksjonshemmede og eldres mandat skal sendes rådet til behandling i god tid før saken sendes til avgjørelse i bydelsutvalgets organer.

- 3.5 Leder for Rådet for funksjonshemmede og eldre er ansvarlig for at det føres protokoll over rådets forhandlinger. Protokollen skal følge som saksdokument til det organet som avgjør saken.
- 3.6 Protokollen skal inneholde opplysninger om tid og sted for møtet, hvem som møtte og hvem som var fraværende, hvilke saker som ble behandlet og hvilke uttalelser som ble truffet og avstemningsresultater. Protokollen skal godkjennes av Rådet for funksjonshemmede og eldre.

#### **4. Møter**

- 4.12 Møter i Rådet for funksjonshemmede og eldre avholdes tilsvarende som for Bydelsutvalget og Helse- og sosialkomiteen.
- 4.13 Leder for Rådet for funksjonshemmede og eldre har ansvaret for å innkalle til og lede rådets møter. I leders forfall fungerer nesteleder som møteleder. Dersom nesteleder også har forfall velges møteleder ved enkelt flertall, dvs den som får flest stemmer er valgt.
- 4.14 Sammen med møteinnkallelse skal det sendes en saksliste. Rådets leder bestemmer hvilke saker som skal settes på sakslisten, og utarbeider denne i samarbeid med rådets sekretær.
- 4.15 To av rådets medlemmer kan kreve at rådet innkalles for behandling av bestemte angitte saker.
- 4.16 Administrasjonen utarbeider saksfremstillinger eller saksfremlegg i sakene.
- 4.17 Rådet kan bare vedta gyldige uttalelser når minst fire av rådets medlemmer er tilstede, inklusiv varamedlemmer som møter for fraværende faste medlemmer.
- 4.18 De enkelte medlemmene i rådet har forslagsrett. Det skal stemmes over alle forslag som foreligger.
- 4.19 Møtene i Rådet for funksjonshemmede og eldre avholdes som åpne møter. Rådet kan beslutte at saker skal behandles i lukket møte.
- 4.20 Medlemmene i Rådet for funksjonshemmede og eldre omfattes av de regler i forvaltningsloven og kommuneloven som berører taushetsplikt og inhabilitet.

#### **Helse- og sosialkomiteens behandling:**

Helge Stoltenberg (AP) fremmet på vegne av AP følgende forslag:

Saken utsettes. Det bes om en videre utredning fra administrasjonen med følgende redegjørelser:

- Hvorfor er det vanskelig å rekruttere medlemmer til Rådet for funksjonshemmede?

- Hva går interessekonflikten mellom de to rådene i hovedsak ut på?
- Hva er Eldrerådets uttalelse i saken, og hvilke problemer ser Elderrådet for seg at kan oppstå ved en eventuell sammenslåing.

**VOTERING:**

Helge Stoltenbergs (AP) forslag om å utsette saken ble vedtatt med 4 (1AP/1SV/1V/1RV) stemmer mot 1 (1H) stemme.

**VEDTAK:**

Helse- og sosialkomiteen tilrår Bydelsutvalget å fatte følgende vedtak:

Saken utsettes. Det bes om en videre utredning fra administrasjonen med følgende redegjørelser:

- Hvorfor er det vanskelig å rekruttere medlemmer til Rådet for funksjonshemmede?
- Hva går interessekonflikten mellom de to rådene i hovedsak ut på?
- Hva er Eldrerådets uttalelse i saken, og hvilke problemer ser Elderrådet for seg at kan oppstå ved en eventuell sammenslåing.

**Arbeidsutvalgets behandling:**

Helse- og sosialkomiteens forslag til vedtak ble enstemmig vedtatt.

**VEDTAK (enstemmig):**

Arbeidsutvalget tilrår Bydelsutvalget å fatte følgende vedtak:

Saken utsettes. Det bes om en videre utredning fra administrasjonen med følgende redegjørelser:

- Hvorfor er det vanskelig å rekruttere medlemmer til Rådet for funksjonshemmede?
- Hva går interessekonflikten mellom de to rådene i hovedsak ut på?
- Hva er Eldrerådets uttalelse i saken, og hvilke problemer ser Elderrådet for seg at kan oppstå ved en eventuell sammenslåing.

**Bydelsutvalgets behandling:**

Bydelsdirektør Knut Egger og Gry Bruland Larsen (SV) hadde ordet i saken.

Bydelsutvalget la Arbeidsutvalgets vedtak til grunn for sin behandling.

**VOTERING:**

Arbeidsutvalgets forslag til vedtak ble vedtatt med 13 stemmer (5AP/3SV/1H/2V/1FRP/1RV) mot 2 stemmer (2H).

**VEDTAK:**

Saken utsettes. Det bes om en videre utredning fra administrasjonen med følgende redegjørelser:

- Hvorfor er det vanskelig å rekruttere medlemmer til Rådet for funksjonshemmede?
- Hva går interessekonflikten mellom de to rådene i hovedsak ut på?

- Hva er Eldrerådets uttalelse i saken, og hvilke problemer ser Elderådet for seg at kan oppstå ved en eventuell sammenslåing.

## Møtebok

---

**Utvalg:** RÅDET FOR FUNKSJONSHEMMEDE  
**Møtedato:** 15.10.2007  
**Tidspunkt:** 17:00  
**Møtested:** Sandakerveien 33 C, 3. etg, Bydelssalen (lille)

---

### Følgende medlemmer møtte:

Navn	Funksjon	Repr	Vara for
Tor Bergendahl	Leder	NFU	
Eli Brox	Medlem	NAAF	
Liv Klaussen	Medlem	MHS	
Berit Bakken	Medlem	SV	

### Følgende medlemmer hadde forfall:

Navn	Funksjon	Repr
Andreas Johnsen	Medlem	NBF
Ib Johansen	Medlem	MHS
Sveinung Heldal Haugen	Medlem	H

### Følgende fra administrasjonen møtte:

Bård Hjelde – ass. Helse- og sosialsjef  
Tone Hølmebakk – ass. Barne- og ungesjef

**Møteleder:** Tor Bergendahl  
**Møtesekretær:** Marianne Skants



## Følgende saker er behandlet:

Saksnr	Tittel
1.	Åpent kvarter.
2.	Godkjenning av innkalling og saksliste.
3.	Godkjenning av protokoll fra møte 17.09.2007.
4. RFF-sak 07/33	Resultatrapport januar-august 2007. Prognose for årsresultat 2007.
5. RFF-sak 07/34	Økonomisk sosialhjelp - sammenligningstall og oppdaterte resultater.
6. RFF-sak 07/35	Opprettelsen av et felles råd for funksjonshemmede og eldre i bydel Sagene.
7.	Orienteringssaker.
8.	Eventuelt.

### **1. Åpent kvarter**

Det var ingen ytringer i åpent kvarter.

### **2. Godkjenning av innkalling og saksliste**

Det ble meldt saker til orientering. Innkalling og saksliste ble enstemmig godkjent.

### **3. Godkjenning av protokoll fra møte 17.09.2007**

Protokoll fra møte 17.09.2007 ble enstemmig godkjent.

### **4. RFF-sak 07/33 Resultatrapport januar-august 2007. Prognose for årsresultat 2007.**

#### **Rådet for funksjonshemmedes behandling:**

Bydelsdirektørens forslag til vedtak ble enstemmig vedtatt.

#### **VEDTAK (enstemmig):**

Rådet for funksjonshemmede tilrår Bydelsutvalget å fatte følgende vedtak:

Resultatrapport for januar-august 2007 og prognosen for årsresultat tas til etterretning.

## **5. RFF-sak 07/34 Økonomisk sosialhjelp – sammenligningstall og oppdaterte resultater**

### **Rådet for funksjonshemmedes behandling:**

Bydelsdirektørens forslag til vedtak ble enstemmig vedtatt.

### **VEDTAK (enstemmig):**

Rådet for funksjonshemmede tilrår Bydelsutvalget å fatte følgende vedtak:

Framlagt sak om ”Økonomisk sosialhjelp – sammenligningstall og oppdaterte resultater” tas til orientering.

## **6. RFF-sak 07/35 Opprettelsen av et felles råd for funksjonshemmede og eldre i bydel Sagene**

### **Bydelsdirektørens forslag til vedtak:**

5. Det opprettes et felles råd for eldre og funksjonshemmede, benevnt ”Rådet for eldre og funksjonshemmede i Bydel Sagene.” Det nye rådet erstatter nåværende Rådet for funksjonshemmede og Eldrerådet.
6. Rådet skal ha følgende vedtekter:

#### **1. Mandat for Rådet for funksjonshemmede og eldre i Bydel Sagene.**

- 1.11 Rådet for funksjonshemmede og eldre i Bydel Sagene er et rådgivende utvalg for Bydel Sagene.
- 1.12 Rådet skal behandle saker av betydning for funksjonshemmede og eldre i bydelen og avgi uttalelse i disse.
- 1.13 Rådet kan på eget initiativ ta opp saker som berører funksjonshemmede og eldre i bydelen.
- 1.14 Rådet bør gi informasjon utad i bydelens befolkning om sin virksomhet og oppmuntre til tilbakemelding fra publikum.
- 1.15 Rådet for funksjonshemmede og eldre skal avgi årsmelding til Bydelsutvalget i Bydel Sagene.

## **2. Rådet for funksjonshemmede og eldre oppnevning og sammensetning**

- 2.7 Rådet for funksjonshemmede og eldre oppnevnes av bydelsutvalget. Funksjonstiden er fire år og følger den kommunale valgperioden. Det første rådet for funksjonshemmede og eldre velges for perioden 2008-2011.
- 2.8 Det oppnevnes 8 medlemmer og 8 personlige varamedlemmer, hvorav 4 representerer eldre interesser og 4 representeres funksjonshemmedes interesser. Bydelens eldreinteresser / pensjonistforeninger og funksjonshemmedes brukerorganisasjoner kan foreslå representanter.
- 2.9 Rådet oppnevnes av bydelsutvalget, som også velger leder og nestleder.

## **3. Saksbehandling**

- 3.7 Saker som berører rådet for funksjonshemmede og eldre mandat skal sendes rådet til behandling i god tid før saken sendes til avgjørelse i bydelsutvalgets organer.
- 3.8 Leder for Rådet for funksjonshemmede og eldre er ansvarlig for at det føres protokoll over rådets forhandlinger. Protokollen skal følge som saksdokument til det organet som avgjør saken.
- 3.9 Protokollen skal inneholde opplysninger om tid og sted for møtet, hvem som møtte og hvem som var fraværende, hvilke saker som ble behandlet og hvilke uttalelser som ble truffet og avstemningsresultater. Protokollen skal godkjennes av Rådet for funksjonshemmede og eldre.

## **4. Møter**

- 4.21 Møter i Rådet for funksjonshemmede og eldre avholdes tilsvarende som for Bydelsutvalget og Helse- og sosialkomiteen.
- 4.22 Leder for Rådet for funksjonshemmede og eldre har ansvaret for å innkalle til og lede rådets møter. I leders forfall fungerer nesteleder som møteleder. Dersom nesteleder også har forfall velges møteleder ved enkelt flertall, dvs den som får flest stemmer er valgt.
- 4.23 Sammen med møteinnkallelse skal det sendes en saksliste. Rådets leder bestemmer hvilke saker som skal settes på sakslisten, og utarbeider denne i samarbeid med rådets sekretær.
- 4.24 To av rådets medlemmer kan kreve at rådet innkalles for behandling av bestemte angitte saker.
- 4.25 Administrasjonen utarbeider saksfremstillinger eller saksfremlegg i sakene.

- 4.26 Rådet kan bare vedta gyldige uttalelser når minst fire av rådets medlemmer er tilstede, inklusiv varamedlemmer som møter for fraværende faste medlemmer.
- 4.27 De enkelte medlemmene i rådet har forslagsrett. Det skal stemmes over alle forslag som foreligger.
- 4.28 Møtene i Rådet for funksjonshemmede og eldre avholdes som åpne møter. Rådet kan beslutte at saker skal behandles i lukket møte.
- 4.29 Medlemmene i Rådet for funksjonshemmede og eldre omfattes av de regler i forvaltningsloven og kommuneloven som berører taushetsplikt og inhabilitet.

#### **Rådet for funksjonshemmedes behandling:**

Rådet for funksjonshemmede la fram følgende merknad:

*”Rådet for funksjonshemmede uttrykker bekymring for de siste års utvikling når det gjelder synkende rekruttering av representanter til rådet. Dersom dette fortsetter stilles det spørsmålstegn ved rådets funksjon. På bakgrunn av dette anbefaler Rådet for funksjonshemmede Bydelsutvalget å vedta bydelsdirektørens forslag til vedtak.”*

Berit Bakken (SV) fremmet følgende endringsforslag til bydelsdirektørens forslag til punkt 1:

Det opprettes et felles råd for eldre og funksjonshemmede, benevnt ”Rådet for funksjonshemmede og eldre i Bydel Sagene”.

#### **VOTERING:**

Berit Bakken (SV) sitt endringsforslag til punkt 1 ble enstemmig vedtatt.

Bydelsdirektørens forslag til punkt 1 ble enstemmig vedtatt.

#### **VEDTAK (enstemmig):**

Rådet for funksjonshemmede tilrår Bydelsutvalget å fatte følgende vedtak:

1. Det opprettes et felles råd for eldre og funksjonshemmede, benevnt ”Rådet for funksjonshemmede og eldre i Bydel Sagene”. Det nye rådet erstatter nåværende Rådet for funksjonshemmede og Eldrerådet.
2. Rådet skal ha følgende vedtekter:

##### **1. Mandat for Rådet for funksjonshemmede og eldre i Bydel Sagene.**

- 1.1 Rådet for funksjonshemmede og eldre i Bydel Sagene er et rådgivende utvalg for Bydel Sagene.
- 1.2 Rådet skal behandle saker av betydning for funksjonshemmede og eldre i bydelen og avgi uttalelse i disse.

- 1.3 Rådet kan på eget initiativ ta opp saker som berører funksjonshemmede og eldre i bydelen.
- 1.4 Rådet bør gi informasjon utad i bydelens befolkning om sin virksomhet og oppmuntre til tilbakemelding fra publikum.
- 1.5 Rådet for funksjonshemmede og eldre skal avgi årsmelding til Bydelsutvalget i Bydel Sagene.

## **2. Rådet for funksjonshemmede og Eldres oppnevning og sammensetning**

- 2.1 Rådet for funksjonshemmede og eldre oppnevnes av bydelsutvalget. Funksjonstiden er fire år og følger den kommunale valgperioden. Det første rådet for funksjonshemmede og eldre velges for perioden 2008-2011.
- 2.2 Det oppnevnes 8 medlemmer og 8 personlige varamedlemmer, hvorav 4 representerer Eldres interesser og 4 representeres funksjonshemmedes interesser. Bydelens Eldresenter / pensjonistforeninger og funksjonshemmedes brukerorganisasjoner kan foreslå representanter.
- 2.3 Rådet oppnevnes av bydelsutvalget, som også velger leder og nestleder.

## **3. Saksbehandling**

- 3.1 Saker som berører rådet for funksjonshemmede og Eldres mandat skal sendes rådet til behandling i god tid før saken sendes til avgjørelse i bydelsutvalgets organer.
- 3.2 Leder for Rådet for funksjonshemmede og eldre er ansvarlig for at det føres protokoll over rådets forhandlinger. Protokollen skal følge som saksdokument til det organet som avgjør saken.
- 3.3 Protokollen skal inneholde opplysninger om tid og sted for møtet, hvem som møtte og hvem som var fraværende, hvilke saker som ble behandlet og hvilke uttalelser som ble truffet og avstemningsresultater. Protokollen skal godkjennes av Rådet for funksjonshemmede og eldre.

## **4. Møter**

- 4.1 Møter i Rådet for funksjonshemmede og eldre avholdes tilsvarende som for Bydelsutvalget og Helse- og sosialkomiteen.
- 4.2 Leder for Rådet for funksjonshemmede og eldre har ansvaret for å innkalle til og lede rådets møter. I leders forfall fungerer nesteleder som møteleder. Dersom nesteleder

også har forfall velges møteleder ved enkelt flertall, dvs den som får flest stemmer er valgt.

- 4.3 Sammen med møteinnkallelse skal det sendes en saksliste. Rådets leder bestemmer hvilke saker som skal settes på sakslisten, og utarbeider denne i samarbeid med rådets sekretær.
- 4.4 To av rådets medlemmer kan kreve at rådet innkalles for behandling av bestemte angitte saker.
- 4.5 Administrasjonen utarbeider saksfremstillinger eller saksfremlegg i sakene.
- 4.6 Rådet kan bare vedta gyldige uttalelser når minst fire av rådets medlemmer er tilstede, inklusiv varamedlemmer som møter for fraværende faste medlemmer.
- 4.7 De enkelte medlemmene i rådet har forslagsrett. Det skal stemmes over alle forslag som foreligger.
- 4.8 Møtene i Rådet for funksjonshemmede og eldre avholdes som åpne møter. Rådet kan beslutte at saker skal behandles i lukket møte.
- 4.9 Medlemmene i Rådet for funksjonshemmede og eldre omfattes av de regler i forvaltningsloven og kommuneloven som berører taushetsplikt og inhabilitet.

## **7. Orienteringssaker**

Tone Hølmekbakk orienterte om tilbakemelding fra foreldre til funksjonshemmede barn i forbindelse med rekruttering av representanter til rådet. Det er liten interesse blant disse, fordi mange har verv på annet hold, og mange er ofte med i lag på tvers av bydelene.

Marianne Skants orienterte om tilbakemelding på brevet som ble sendt ut i forbindelse med rekruttering av representanter til rådet. FFO Oslo er den eneste organisasjonen som har gitt tilbakemelding, og de har foreslått følgende to representanter:

1. Ellen Marie Richter Eriksen (Landsforeningen for pårørende innen Psykiatri, Oslo lokallag)
2. Liv Claussen (Mental helse Oslo)

Tone Hølmekbakk informerte om brannen i Torshovdalen. Denne er sannsynligvis påsatt. 2/3 av huset er så skadet at det kanskje må rives. Mye av utstyret ble reddet, blant annet 15 trailsykler. Ungmetro og Bjølsen fritidsklubb benyttes nå som lokaler. Omsorgsbygg eier lokalene i Torshovdalen, og økonomisjef Hans Raastad prøver å unngå at bydelen må betale husleie til Omsorgsbygg mens det ikke er mulig å bruke lokalene. Det vil ta tid før skadene er reparert, minimum et halvt år.

## **8. Eventuelt**

Det var ingen saker til eventuelt.

### **Bydel Sagene**

Rådet for funksjonshemmede

Tor Bergendahl  
Leder

Marianne Skants  
Møtesekretær

## Møtebok

---

**Utvalg:** ELDRERÅDET  
**Møtedato:** 17.10.2007  
**Tidspunkt:** 12:00  
**Møtested:** NAV, Thorvald Meyers gate 9

---

### Følgende medlemmer møtte:

Navn	Funksjon	Repr
Berit Johansen	Leder	Torshovdalen pensjonistforening
Margit Knudsen	Nestleder	Ila pensjonistforening
Thorbjørg Foss	Medlem	Sagene Torshov seniorsenter
Leif Eriksen	Medlem	Sagene Torshov seniorsenter
Jon Gjønnnes	Medlem	AP – politisk representant

### Følgende fra administrasjonen møtte:

Dagny Meltvik - Førstekonsulent

**Møteleder:** Berit Johansen

**Møtesekretær:** Marianne Skants



## **Følgende saker er behandlet:**

Saksnr	Tittel
1.	Åpent kvarter.
2.	Godkjenning av innkalling og saksliste.
3.	Godkjenning av protokoll fra møte 19.09.2007.
4. ER-sak 07/28	Resultatrapport januar-august 2007. Prognose for årsresultat 2007.
5. ER-sak 07/29	Økonomisk sosialhjelp - sammenligningstall og oppdaterte resultater.
6. ER-sak 07/30	Opprettelsen av et felles råd for funksjonshemmede og eldre i bydel Sagene.
7.	Orienteringssaker.
8.	Eventuelt. Omvisning i NAV sine lokaler. Katarina Gervin fra Sosialtjenesten orienterer om ER-sak 07/29.

### **1. Åpent kvarter**

Det var ingen ytringer under åpent kvarter.

### **2. Godkjenning av innkalling og saksliste**

Katarina Gervin fra Sosialtjenesten skal orientere om ER-sak 07/29, og Eldrerådet bestemte at denne saken tas opp først. Det ble meldt saker til orientering. Innkalling og saksliste ble enstemmig godkjent.

### **3. Godkjenning av protokoll fra møte 19.09.2007**

Protokoll fra møte 19.09.2007 ble enstemmig godkjent.

### **4. ER-sak 07/29 Økonomisk sosialhjelp – sammenligningstall og oppdaterte resultater**

Katarina Gervin fra Sosialtjenesten orienterte om saken:

I 2006 ble oppfølgingsenheten, mottakerenheten og utviklingscenteret samlet til en felles sosialtjeneste. Sosialtjenesten har følgende målgruppeorganisering:  
Helse- og sosialsjef, sosialsjef og seks seksjoner; bolig, service, økonomi, oppfølging, mottak og KA (kvalifisering og attføring).

Sammenligningstall fra 2006 og 2007 i brutto utbetalt sosialhjelp er veldig like. Dette er imidlertid kun budsjett, og eventuelle omdisponeringer Bydelsutvalget foretar kommer ikke fram. Husleie, strøm og basisbeløp er den største utgiften, og utgjør ca 90% av budsjettet.

Introduksjonsprogram og stønad er en del av sosialtjenesten. Målet er at klientene skal være selvhjulpne på slik stønad. Dette har ikke alle mulighet til, og noen trenger supplerende sosialhjelp. Driftsutgiftene knyttet til dette er i all hovedsak de som jobber med introduksjonsordningen.

Av alle henvendelser sosialtjenesten får, er det kun et mindretall som får opprettet sak og får pengestøtte. Mange blir selvhjulpne etter råd og veiledning.

Ved publikumsmottaket skilles det mellom NAV Stat, boligkontoret og sosialtjenesten. På denne måten gjør kølappsystemet det letter å telle antall henvendelser.

**Eldrerådets behandling:**

Bydelsdirektørens forslag til vedtak ble enstemmig vedtatt.

**VEDTAK (enstemmig):**

Eldrerådet tilrår Bydelsutvalget å fatte følgende vedtak:

Framlagt sak om ”Økonomisk sosialhjelp – sammenligningstall og oppdaterte resultater” tas til orientering.

**5. ER-sak 07/28 Resultatrapport januar-august 2007. Prognose for årsresultat 2007.**

**Eldrerådets behandling:**

Bydelsdirektørens forslag til vedtak ble enstemmig godkjent.

**VEDTAK (enstemmig):**

Eldrerådet tilrår Bydelsutvalget å fatte følgende vedtak:

Resultatrapport for januar-august 2007 og prognosen for årsresultat tas til etterretning.

**6. ER-sak 07/30 Opprettelsen av et felles råd for funksjonshemmede og eldre i bydel Sagene**

**Bydelsdirektørens forslag til vedtak:**

7. Det opprettes et felles råd for eldre og funksjonshemmede, benevnt ”Rådet for eldre og funksjonshemmede i Bydel Sagene.” Det nye rådet erstatter nåværende Rådet for funksjonshemmede og Eldrerådet.

8. Rådet skal ha følgende vedtekter:

## **1. Mandat for Rådet for funksjonshemmede og eldre i Bydel Sagene.**

- 1.16 Rådet for funksjonshemmede og eldre i Bydel Sagene er et rådgivende utvalg for Bydel Sagene.
- 1.17 Rådet skal behandle saker av betydning for funksjonshemmede og eldre i bydelen og avgi uttalelse i disse.
- 1.18 Rådet kan på eget initiativ ta opp saker som berører funksjonshemmede og eldre i bydelen.
- 1.19 Rådet bør gi informasjon utad i bydelens befolkning om sin virksomhet og oppmuntre til tilbakemelding fra publikum.
- 1.20 Rådet for funksjonshemmede og eldre skal avgi årsmelding til Bydelsutvalget i Bydel Sagene.

## **2. Rådet for funksjonshemmede og eldres oppnevning og sammensetning**

- 2.10 Rådet for funksjonshemmede og eldre oppnevnes av bydelsutvalget. Funksjonstiden er fire år og følger den kommunale valgperioden. Det første rådet for funksjonshemmede og eldre velges for perioden 2008-2011.
- 2.11 Det oppnevnes 8 medlemmer og 8 personlige varamedlemmer, hvorav 4 representerer eldres interesser og 4 representeres funksjonshemmedes interesser. Bydelens eldresenter / pensjonistforeninger og funksjonshemmedes brukerorganisasjoner kan foreslå representanter.
- 2.12 Rådet oppnevnes av bydelsutvalget, som også velger leder og nestleder.

## **3. Saksbehandling**

- 3.10 Saker som berører rådet for funksjonshemmede og eldres mandat skal sendes rådet til behandling i god tid før saken sendes til avgjørelse i bydelsutvalgets organer.
- 3.11 Leder for Rådet for funksjonshemmede og eldre er ansvarlig for at det føres protokoll over rådets forhandlinger. Protokollen skal følge som saksdokument til det organet som avgjør saken.
- 3.12 Protokollen skal inneholde opplysninger om tid og sted for møtet, hvem som møtte og hvem som var fraværende, hvilke saker som ble behandlet og hvilke uttalelser som ble truffet og avstemningsresultater. Protokollen skal godkjennes av Rådet for funksjonshemmede og eldre.

## 4. Møter

- 4.30 Møter i Rådet for funksjonshemmede og eldre avholdes tilsvarende som for Bydelsutvalget og Helse- og sosialkomiteen.
- 4.31 Leder for Rådet for funksjonshemmede og eldre har avsvaret for å innkalle til og lede rådets møter. I leders forfall fungerer nesteleder som møteleder. Dersom nesteleder også har forfall velges møteleder ved enkelt flertall, dvs den som får flest stemmer er valgt.
- 4.32 Sammen med møteinnkallelse skal det sendes en sakliste. Rådets leder bestemmer hvilke saker som skal settes på saklisten, og utarbeider denne i samarbeid med rådets sekretær.
- 4.33 To av rådets medlemmer kan kreve at rådet innkalles for behandling av bestemte angitte saker.
- 4.34 Administrasjonen utarbeider saksfremstillinger eller saksfremlegg i sakene.
- 4.35 Rådet kan bare vedta gyldige uttalelser når minst fire av rådets medlemmer er tilstede, inklusiv varamedlemmer som møter for fraværende faste medlemmer.
- 4.36 De enkelte medlemmene i rådet har forslagsrett. Det skal stemmes over alle forslag som foreligger.
- 4.37 Møtene i Rådet for funksjonshemmede og eldre avholdes som åpne møter. Rådet kan beslutte at saker skal behandles i lukket møte.
- 4.38 Medlemmene i Rådet for funksjonshemmede og eldre omfattes av de regler i forvaltningsloven og kommuneloven som berører taushetsplikt og inhabilitet.

### **Eldrerådets behandling:**

Jon Gjønnes (AP) fremmet følgende merknad:

*”Bakgrunnen for forslaget er at Lov om eldreråd er endret, slik at det gis adgang til å opprette ett felles råd for eldre og funksjonshemmede i kommunene. Denne adgangen er nylig drøftet av Det sentrale eldreråd, som uttaler sterkt i mot at man i Oslo benytter muligheten til å slå sammen de to råd. Dette er etter vårt kjennskap en samstemt oppfatning i eldrerådene i de forskjellige bydelene. Man ønsker å holde fast ved den nåværende struktur; i det man ser et klart behov for organ som sentralt og i bydelene representerer praktisk kjennskap til eldres syn og interesser – en innsikt som ikke alltid er sterkt representert blant medlemmene i bystyre og bydelsutvalg.*

*Eldrerådet har hatt noen felles møter med rådet for funksjonshemmede, noe som har vært nyttig, men også vist at interesser og saksområder er forskjellig.*

*Et sammensatt råd, slik det foreslås, vil få et omfattende saksområde: over femti prosent av bydelens driftsutgifter, og det aller meste av Helse- og sosialkomiteens felt. Den endrete*

*karakter ved et slikt råd syner seg ved at det foreslås at Bydelsutvalget skal oppnevne leder og nestleder.*

*Eldrerådet er forundret over at forslaget er lagt fram uten noen forhåndskontakt med for eksempel rådets leder. Det arbeides nå med å finne medlemmer til en ny valgperiode, under forutsetning av at rådet skal ha den samme form som tidligere. Dette arbeidet er i gjenge – det vil bli mer usikkert om det skal skje for et sammensatt råd.”*

Samtlige i Eldrerådet sluttet seg til merknaden.

Jon Gjønnnes (AP) fremmet følgende forslag til vedtak:

Den nåværende rådsstruktur, med separate råd for eldre og funksjonshemmede opprettholdes. De saksområder de til sammen dekker representerer en stor del av bydelens virksomhet – det er av stor betydning at den praktiske kjennskap de to råd hver for seg representerer, kommer til orde og er tilgjengelige for bydelens politikere og administrasjon.

Rådene bør i samarbeid med Bydelsutvalget, administrasjonen og frivillige organisasjoner arbeide for å sikre rekruttering til de to råd, og styrke kontakten med organisasjonene.

#### **VOTERING:**

Jon Gjønnnes (AP) sitt forslag til vedtak ble enstemmig vedtatt.

#### **VEDTAK (enstemmig):**

Eldrerådet tilrår Bydelsutvalget å fatte følgende vedtak:

Den nåværende rådsstruktur, med separate råd for eldre og funksjonshemmede opprettholdes. De saksområder de til sammen dekker representerer en stor del av bydelens virksomhet – det er av stor betydning at den praktiske kjennskap de to råd hver for seg representerer, kommer til orde og er tilgjengelige for bydelens politikere og administrasjon.

Rådene bør i samarbeid med Bydelsutvalget, administrasjonen og frivillige organisasjoner arbeide for å sikre rekruttering til de to råd, og styrke kontakten med organisasjonene.

## **7. Orienteringssaker**

Berit Johansen informerte om at neste møte i Det sentrale eldreråd er 13.11.2007. Det ble bestemt at Leif Eriksen og Berit Johansen stiller.

Dagny Meltvik informerte om at Gudny Fløtteum fra Fylkeslegen kommer på neste møte for blant annet å orientere om Medisinalmeldingen.

## **8. Eventuelt**

Det var ikke meldt saker til eventuelt.

## **Bydel Sagene**

Eldrerådet

Berit Johansen  
Leder

Marianne Skants  
Møtesekretær

## Saksframlegg

Saksmappe:  
2007/1117

Saksbeh:  
Marianne Skants, 23 47 40 39

Dato: 15.11.2007  
Arkivkode:  
026.2

### Saksgang

Utvalg	Møtedato
ARBEIDSUTVALGET	11.12.2007
BYDELSUTVALGET	13.12.2007

## Forslag til møteplan for 1. halvår 2008

Utvalg	Dato	Dato	Dato	Dato	Dato
<b>Bydelsutvalget</b> Kl. 1830 Sagene samfunnshus <b>Frister:</b>	Torsdag 31.01. <b>10.01.</b>	Torsdag 13.03. <b>21.02.</b>	Torsdag 24.04. <b>03.04.</b>	Torsdag 29.05. <b>08.05.</b>	Torsdag 26.06. <b>05.06.</b>
<b>Arbeidsutvalget</b> Kl. 1700 Bydelssalen	Tirsdag 29.01.	Tirsdag 11.03.	Tirsdag 22.04.	Tirsdag 27.05.	Tirsdag 24.06.
<b>Bydelsutviklings- komiteen</b> Kl 1800 Sagene samfunnshus	Onsdag 23.01.	Onsdag 05.03.	Onsdag 16.04.	Onsdag 21.05.	Onsdag 18.06.
<b>Barne- og ungekomiteen</b> Kl 1800 Bydelssalen	Onsdag 23.01.	Onsdag 05.03.	Onsdag 16.04.	Onsdag 21.05.	Onsdag 18.06.
<b>Helse- og sosialkomiteen</b> Kl 1800 Bydelssalen	Torsdag 24.01.	Torsdag 06.03.	Torsdag 17.04.	Torsdag 22.05.	Onsdag 19.06.
<b>Rådet for funksjonshemmede</b> Kl 1700 Bydelssalen	Mandag 21.01.	Mandag 03.03.	Mandag 14.04.	Mandag 19.05.	Mandag 16.06.
<b>Barne- og ungdomsrådet</b> Kl 1900 Bydelssalen	Tirsdag 22.01.	Tirsdag 04.03.	Tirsdag 15.04.	Tirsdag 20.05.	Tirsdag 17.06.
<b>Eldrerådet</b> Kl 1200 Bydelssalen	Onsdag 23.01.	Onsdag 05.03.	Onsdag 16.04.	Onsdag 21.05.	Onsdag 18.06.

18. – 22. februar: Vinterferie

1. mai: Off. høytidsdag/Kr. Himmelfartsdag

**16. – 24. mars:** Påskeferie

**10. – 12. mai:** Pinse

**Forslag til vedtak:**

Bydelsutvalget slutter seg til det framlagte forslaget til møteplan for 1. halvår 2008.

**BYDEL SAGENE**

Knut Egger  
bydelsdirektør