



Møteinnkalling

Utvalg: BYDELSUTVIKLINGSKOMITEEN
Møtedato: 05.12.2007
Møtested: Sagene samfunnshus, Trinserud
Tidspunkt: 18:00

Til behandling foreligger:

Saksnr	Tittel
1.	Åpent kvarter.
2.	Godkjenning av innkalling og sakliste
3.	Godkjenning av protokoll fra møte 14.11.2007.
4. BYK-sak 07/48	Resultatrapport januar-oktober 2007. Budsjettjusteringer. Prognose for årsresultat 2007.
5. BYK-sak 07/49	Forslag til vedtak budsjett 2007
6. BYK-sak 07/50	KOMMUNEDELPLAN FOR TORG OG MØTEPLASSER - PRIORITERING AV PLASSER FOR GJENNOMFØRING I EN FEMÅRSPERIODE
7. BYK-sak 07/51	ANMODNING OM BYDELENS UTTALELSE - BRUKSENDRING VOGTS GATE 44
8. BYK-sak 07/52	SANDAKERVEIEN 24 - FORSLAG TIL MINDRE VESENTLIG REGULERINGSENDRING, OMRÅDE- OG PROSESSAVKLARING
9. BYK-sak 07/53	Forslag til møteplan for 1. halvår 2008
10.	Orienteringssaker.
11.	Eventuelt.

BYDEL SAGENE

Bydelsutviklingskomiteen

Kristina Aas Fure
Leder (sign.)



Bydel Sagene

Besøksadresse:
Postadresse:
Postboks 4200 Nydalen
0401 Oslo

Telefon: 02180
Telefaks:
Giro: 6004 06 04092
Org.nr.: 974 778 726

Internett:
www.bsa.oslo.kommune.no
E-post:
postmottak@bsa.oslo.kommune.no

Saksframlegg

Saksmappe:
2007/296

Saksbeh:
Hans Raastad, 23 47 40 06

Dato: 21.11.2007
Arkivkode:
121.0

Saksgang

Utvalg	Møtedato
RÅDET FOR FUNKSJONSHEMMEDE	03.12.07
BARNE- OG UNGDOMSRÅDET	04.12.07
ELDRERÅDET	05.12.07
BYDELSUTVIKLINGSKOMITEEN	05.12.07
HELSE- OG SOSIALKOMITEEN	06.12.07
BARN- OG UNGEKOMITEEN	10.12.07
ARBEIDSUTVALGET	11.12.07
BYDELSUTVALGET	13.12.07
MEDBESTEMMELSEUTVALGET	04.12.07

Resultatrapport januar-oktober 2007. Budsjettjusteringer. Prognose for årsresultat 2007.

Sammendrag:

Det økonomiske resultat for januar-oktober 2007 er et merforbruk på 11,259 mill og 12,3 mill som prognose for merforbruk for året 2007.

I BU-sak 73/07 ble resultatet for januar-august 2007 rapportert med et merforbruk på 12,852 mill og 18 mill som prognose for merforbruk for året 2007.

Tjenesteproduksjonen rapporteres med nøkkeltall for barnevern, sosialtjenester og pleie- og omsorgstjenester. I forhold til planlagt tjenesteproduksjon i opprinnelig budsjett 2007 er det spesielt omfanget av kjøp av sykehjemsplasser samt utgifter til barneverntiltak som skaper merforbruk.

Økonomiske resultater hittil i år:

De økonomiske hovedtall framgår av tabell 1 på neste side. Tabellen viser netto utgifter i hele 1000 kr.

	Funksjonsområde	Budsjett januar-oktober 2007	Regnskap Agresso januar-oktober 2007	Korrigert regnskap januar-oktober 2007	Budsjett-avvik januar-oktober 2007	Budsjett-avvik januar-august 2007
FO1	Helse, sosial, nærmiljø	104.578	99.251	100.579	3.999	3.763
FO2A	Barnehager	40.041	38.442	38.442	1.599	551
FO2B	Oppvekst	83.453	86.438	86.438	-2.985	-3.003
FO3	Pleie og omsorg	294.652	306.383	307.589	-12.938	-12.094
Sum	Ordinær drift	522.724	530.516	533.049	-10.325	-10.783
FO4	Økonomisk sosialhjelp	65.352	66.286	66.286	-934	-2.069
Total	Bydel Sagene	588.076	596.801	599.335	-11.259	-12.852

Tabellen viser at det ikke er store endringer i resultatene i funksjonsområdene i to-måneders-perioden fra august til oktober. Innenfor ordinær drift er det nær 1 mill større merforbruk i **FO3 pleie og omsorg** på grunn av merforbruk i kjøp av sykehjemsplasser. Dette motvirkes av tilsvarende mindreforbruk innenfor **FO2A barnehager**. Det samlede merforbruk reduseres fra 12,852 mill til 11,259 mill hovedsakelig på grunn av redusert merforbruk av **FO4 økonomisk sosialhjelp**.

Vedlegg 1 viser de økonomiske resultater for perioden januar-oktober fordelt på kostrafunksjoner, summert til funksjonsområder. Vedlegget viser tilsvarende tall slik de ble rapportert i BU-sak 73/07 for perioden januar-august 2007. (Vedlegg 1 viser også prognoser for årsresultat på samme måte).

Innenfor **FO1 helse, sosial og nærmiljø** er det et samlet mindreforbruk på ca 3 mill, hovedsakelig knyttet til kostra 242 råd, veiledning, sosialt forebyggende arbeid på grunn av ledige stillinger/stillinger finansiert av prosjektmidler. Enkelte andre kostrafunksjoner viser også mindreforbruk av vekslende størrelse.

Merknad: kostra 285 tjenester utenfor ordinært kommunalt ansvarsområde gjelder oppgavedifferansiering, det vil si sysselsettingstiltak for sosialklienter som bydelen utfører ved hjelp av statlige midler som er øremerkete. Mindreforbruk av disse midler vil i sin helhet bli overført tilsvarende virksomhet i 2008. Selv om det er indikert et mindreforbruk på 1 mill hittil i år, kan mindreforbruk av disse øremerkete statlige midler ikke brukes til å dekke opp merforbruk av kommunale driftsmidler på andre kostrafunksjoner i regnskapsåret 2007.

Innenfor **FO2A barnehager** er det især kostra 211 styrket tilbud til førskolebarn som viser mindreforbruk, økt til 0,819 mill mindreforbruk per oktober.

Innenfor **FO2B oppvekst** har kostra 251 og 252 barneverntiltak innenfor og utenfor familie merforbruk på vel 2,3 mill, men merforbruket av barneverntjenester har (ulik tidligere perioder i 2007) ikke økt fra august til oktober.

I **FO3 pleie og omsorg** er det samlede merforbruk økt fra 12,094 mill for perioden januar-august til 12,938 mill til og med oktober. Økningen skyldes kjøp av flere sykehjemsplasser enn opprinnelig budsjettet for 2007.

Merknad: For å etterleve regnskapsregler som gjelder KOSTRA (KO-mmunal ST-atlig RA-portering) ble det i oktober gjennomført interne budsjettjusteringer og omposteringer av mellom kostrafunksjonene 234 aktivisering eldre og funksjonshemmede, 253 pleie omsorg hjelp i institusjon og 254 kjernetjenester ved pleie, omsorg hjelp til hjemmeboende. Disse ”oppdyddinger” hadde ingen virkning på det samlede økonomiske resultat, men de førte til at det ikke kan gjøres direkte sammenlikninger mellom tallene for august og oktober hver for seg for disse tre kostrafunksjoners vedkommende. En viktig endring som ble gjennomført, var blant annet å flytte Møllehulets dagsentre fra kostra 253 pleie omsorg hjelp i institusjon til kostra 234 aktivisering eldre og funksjonshemmede.

FO4 økonomisk sosialhjelp består bare av kostrafunksjon 281 økonomisk sosialhjelp. Resultatet i dette funksjonsområde er bedret hovedsakelig på grunn av bostøtte for 2. termin som ble mottatt i september med ca 1 mill.

Budsjettjusteringer:

Vedlegg 2 er oversikt over eksterne budsjettjusteringer hittil i år. Justeringene til og med pkt 27 er disponert av bydelsutvalget tidligere i år.

Pkt 28 gjelder byrådets sak 1163 som tildeler bydelen kr 22.000 til oppgradering av torg og møteplasser. Midlene foreslås disponert til kostra 335 rekreasjon i tettsted.

Pkt 29 gjelder sak 58/2007 fra byråden for barn og utdanning som tildeler bydelen 2 mill til vedlikehold av kommunale barnehager (nye lekeapparater og indre vedlikehold som leietakere har ansvar for). Midlene foreslås ført til kostra 221 førskolelokaler og skyss. Byrådet har gitt føring om at ubrukte midler kan overføres til 2008 som øremerket samme formål. Bydelsdirektør legger til grunn av dette gjennomføres fullt ut, idet bydelen allerede har til disposisjon tilstrekkelig investeringsmidler som kan benyttes til samme formål.

Prognose for årsresultat 2007:

Tabell 2 viser prognose for årsresultat avgitt på grunnlag av resultatrapporten per oktober, sammenliknet med prognosen som ble avgitt på grunnlag av resultatrapporten per august.

	Funksjonsområde	Regulert budsjett 2007 i oktober-regnskap	Prognose forbruk 2007	Prognose avvik	Prognose avvik ekskludert øremerkete midler		Prognose avvik fra rapport per august
FO1	Helse, sosial, nærmiljø	122.359	118.659	3.700	3.700	(1	900
FO2A	Barnehager	48.987	46.487	2.500	500	(2	0
FO2B	Oppvekst	99.489	102.389	-2.900	-2.900		-2.400
FO3	Pleie og omsorg	355.619	368.619	-13.000	-13.000		-15.000
Sum	Ordinær drift	626.453	636.154	-9.700	11.700		-16.500
FO4	Økonomisk sosialhjelp	78.422	79.022	-600	-600		-1.500
Total	Bydel Sagene	704.875	715.176	-10.300	-12.300		-18.000

Note 1: Bydelen har valgt å ikke spesifisere forventet mindreforbruk av den del av **FO1 helse, sosial, nærmiljø** som gjelder kostra 285 tjenester utenfor ordinært kommunalt ansvarsområde. Denne kostrafunksjon

omfatter bare midler til oppgavedifferensiering, som i sin helhet er øremerket slik at mindreforbruk fra 2007 vil bli overført samme formål i 2008 uten at dette vil påvirke bydelens prognoser for merforbruk av kommunale midler.

Note 2: De nylig tildelte 2 mill til vedlikehold av kommunale barnehager kan overføres til 2008 som øremerket samme formål i samsvar med byrådets forutsetning for tildelingen.

Årsprognosen viser at det økonomiske hovedproblem for bydelen gjelder omfang av kjøp av sykehjemsplasser, det vil si kostra 253 pleie, omsorg hjelp i institusjon innenfor FO3 pleie og omsorg. Dette er i budsjettet forutsatt nedtrappet i løpet av året, selv om budsjettmidlene teknisk sett er jevnere fordelt over året. De økonomiske problemer skyldes at antall kjøpte sykehjemsplasser var større ved årets inngang enn opprinnelig forutsatt samt at antall kjøpte langtidsplasser faktisk økte tidlig i året som følge av den nye sykehjemsetatens fristilling av korttidsplasser. Hertil kommer at den faktiske nedtrapping av antall kjøpte plasser har inntruffet på et senere tidspunkt enn tidligere forventet.

Sammenliknet med prognosen for merforbruk på 18 mill som ble avgitt på grunnlag av resultatene per august, er prognosen på 12,3 mill avgitt på grunnlag av resultatene per oktober, åpenbart bedre. Dette har flere årsaker. For det første har de "forverrende elementer" mindre effekt på grunn av følgende:

- Den økonomiske effekt av flere kjøpte sykehjemsplasser enn budsjettet vil for **inneværende år** få mindre betydning jo lenger ut i året man kommer fordi det blir færre gjenværende måneder der merforbruket belaster inneværende års regnskap.
- I tillegg til flere kjøpte sykehjemsplasser enn budsjettet, er bydelens økonomiske utfordringer også knyttet til større innsats i barneverntjenesten enn opprinnelig budsjettet. Dette er delvis kompensert gjennom tilføring av 8,6 mill til barneverntjenesten gjennom bydelsutvalgets disponeringer før sommerferien og hertil har prognosen lagt inn er merforbruk på 2,4 mill. Det faktiske merforbruk har ikke økt fra august til oktober. Den nye årsprognosen bygger på at stabiliseringen av merforbruket opprettholdes de to gjenstående måneder.

Momenter som gir grunnlag for å forbedre prognosen for årsresultat er blant annet følgende:

- Da augustprognosen ble avgitt, hadde bydelen nylig blitt tildelt nær 7 mill til blant annet ekstrautgifter ved lønnsoppgjøret, etableringstilskudd til NAV, tilleggskompensasjon slik at det ble full kompensasjon til nye ressurskrevende brukere samt midler til fattigdomsbekjempelse. Selv om hovedpostene i dette var forutsatt og bruk av midlene i samsvar med forutsetningene var innarbeidet i augustprognosen, ble det likevel etter hvert konstatert en større grad av handlingsrom i tjenesteproduksjonen. Dette har i sin tur gitt gunstige økonomiske effekter som er blitt synliggjort de påfølgende måneder.
- En hovedårsak til at det prognoserte merforbruk reduseres, er utviklingen i tjenestenes økonomiske resultater hittil i år. Det er en høy grad av disiplin og vilje til å finne økonomisk gunstige løsninger for tjenesteproduksjon ved bydelens resultatenheter. Konkrete innsparingstiltak gjennomføres ved bydelens pleie- og omsorgstjenester. Tross ledige stillinger oppnår sosialtjenestene gode resultater

innenfor rammen av NAV Sagene og i godt samarbeid med bydelens utviklingsenhet. Dette får følger både for innsparing av driftsmidler og for en gunstigere utvikling av økonomisk sosialhjelp enn det som ble oppnådd tidligere i år.

- Ungdomstiltakene oppnår sine mål innenfor budsjetttrammene for 2007, noe som ikke var tilfelle foregående år. Barnehagesektoren er voksende. Nye barnehager og utvidete barnehager er tatt i bruk i 2007. Vekst av nytt og slitasjer på gammelt har ført til skjevheter innenfor barnehagesektoren, men preget av fullfinansiert vekst er likevel dominerende. Dessuten skal bydelen kunne avhjelpe skjevhetene ved å benytte resterende investeringsmidler på en planmessig måte til fordel for de gamle barnehagene.
- Flere kjøpte sykehjemsplasser enn budsjettet fører også til større inntekter fra egenbetaling enn budsjettet. Utover dette er det i løpet av året konstatert at nivået på egenbetaling blir større enn opprinnelig budsjettet blant annet på grunn av de senere års inntektsutvikling blant eldre. Inntekter fra bostøtte er også større enn tidligere.
- I den nye prognosen for årsresultat er det forutsatt at Omsorgsbygg Oslo KF gjennomfører de leiereduksjoner som bystyret har forutsatt gjennom tilslutningen til byrådets forslag om reduksjon av bydelsrammene for 2007 med henvisning til at de kommunale foretak har mottatt kompensasjonstilskudd fra Husbanken for eiendommer som bydelen leier. For Bydel Sagene gjelder dette to eiendommer med omsorgsboliger som bydelen leier fra Omsorgsbygg Oslo KF. (Boligbygg Oslo KF har allerede gjennomført den forutsatte leiereduksjon for en eiendom med omsorgsboliger som bydelen leier fra Boligbygg Oslo KF).

I bydelens interne økonomiske styring legges det vekt på at tjenestene holder sine budsjetter, dog slik at innsparte midler regelmessig omdisponeres til dekning av merforbruk på problemområdene når dette kan skje uten at tjenesteproduksjonen hemmes. Dette gjelder også disponering av inntekter/kostnadsreduksjoner utover midler til ordinær drift, jfr ovennevnte forutsetning om betydelige reduksjoner i leieutgifter til Omsorgsbygg Oslo KF.

Tjenesteproduksjonen:

Vedlegg 3 er månedlige nøkkeltall for barnevernet, vedlegg 4 er månedlige nøkkeltall for sosialtjenesten, vedlegg 5 er produksjonsrapport for pleie, omsorg, hjelp i institusjon og vedlegg 6 er produksjonsrapport for pleie, omsorg, hjelp til hjemmeboende.

Produksjonsrapportene behandles i bydelsutvalgets komiteer og råd der administrasjonens representanter gir utfyllende opplysninger.

Forslag til vedtak:

1.Følgende budsjettjusteringer gjennomføres:

Kostrafunksjon 221 førskolelokaler og skyss
Artsgruppe 11 kjøp av varer og tjenester økes med kr 2.000.000

Kostrafunksjon 335 rekreasjon i tettsted
Artsgruppe 11 kjøp av varer og tjenester økes med kr 22.000

(Netto driftsutgifter økes med 2,022 mill fra 702,853 mill til 704,875 mill)

2.Resultatrapport for januar-oktober og prognose for årsresultat tas til etterretning.

BYDEL SAGENE

Knut Egger
bydelsdirektør

Trykte vedlegg:

Vedlegg 1: regnskap for januar-oktober med prognose for årsresultat

Vedlegg 2: eksterne budsjettjusteringer 2007 ajour 01.11.07

Vedlegg 3: nøkkeltall for barnevern

Vedlegg 4: nøkkeltall for sosialtjenesten

Vedlegg 5: produksjonsrapport for pleie, omsorg, hjelp i institusjon

Vedlegg 6: produksjonsrapport for pleie, omsorg, hjelp til hjemmeboende

Utrykte vedlegg:

Byrådssakene som angitt i saken

BU-sak 73/2007 resultatrapport januar-august 2007 med årsprognose

Bydel Sagene regnskap 2007 periode januar-oktober

a jour 21.11.07 kl.0930

hele 1.000 kr	+ = ramme			- = forbru	
	Brutto budsjett år 2007	Netto budsjett år 2007	Nto.bud. hittil jan-okt	Bokført januar- oktober	foreløpig korrek- sjon
Kostra 233 Forebyggende arbeid helse og sosial	263	263	215	-183	
Kostra 241 Diagnose behandling rehabilitering	9 702	7 888	6 766	-6 319	
Kostra 242 Råd veiledn sosial forebygg arbeid	33 770	32 276	26 201	-24 546	
Kostra 243 Tilbud til personer med rusproblemer	9 143	6 621	5 544	-5 039	
Kostra 265 Kommunalt disponerte boliger	11 749	2 721	3 721	-3 004	
Kostra 273 Kommunale sysselsettingstiltak	12 254	8 970	7 097	-7 840	
Kostra 275 Introduksjonsordning	3 750	3 750	3 125	-3 408	
Kostra 283 Bistand etablering/oppretth.egen bolig	3 396	3 372	2 758	-2 841	
Kostra 285 Tj.utenfor ordinært komm ansv område	22 761	21 986	18 146	-14 412	-2 73
Kostra 335 Rekreasjon i tettsted	1 922	-428	1 025	-1 141	36
Kostra 385 Andre kulturaktiviteter	5 953	1 863	3 637	-2 816	-36
Kostra 100 Politisk styring og kontrollorganer	1 073	1 073	1 343	-1 351	
Kostra 120 Administrasjon	29 566	27 999	24 063	-25 811	1 40
Kostra 130 Administrasjonslokaler	1 959	1 959	1 632	-1 469	
Kostra 180 Diverse fellesutgifter	2 046	2 046	-694	1 033	
Kostra 190 Interne serviceenheter	0	0	0	-106	
<i>sum funksjonsområde 1: helse, sosial og nærmiljø</i>	<i>149 308</i>	<i>122 359</i>	<i>104 578</i>	<i>-99 251</i>	<i>-1 32</i>
Kostra 201 Førskole	129 359	21 721	17 698	-17 382	
Kostra 211 Styrket tilbud til førskolebarn	12 849	7 558	5 867	-5 048	
Kostra 221 Førskolelokaler og skyss	22 592	19 708	16 476	-16 012	
<i>sum funksjonsområde 2A: barnehager</i>	<i>164 799</i>	<i>48 987</i>	<i>40 041</i>	<i>-38 442</i>	
Kostra 215 Skolefritidstilbud	9 520	2 320	1 916	-2 703	
Kostra 222 Skolelokaler og skyss	3 036	3 036	2 530	-2 495	
Kostra 231 Aktivitetstilbud barn og unge	15 810	10 528	7 867	-7 457	
Kostra 232 Forebygging skole og helsestasjoner	11 581	10 822	8 996	-9 133	
Kostra 244 Barnevernstjeneste	14 740	14 301	11 753	-11 973	
Kostra 251 Barnevernstiltak i familien	5 704	5 704	4 751	-5 755	
Kostra 252 Barnevernstiltak utenfor familien	54 944	52 777	45 641	-46 923	
<i>sum funksjonsområde 2B: oppvekst</i>	<i>115 336</i>	<i>99 489</i>	<i>83 453</i>	<i>-86 438</i>	
Kostra 234 Aktivisering eldre og funksjonshemmede	14 788	14 348	11 591	-11 553	
Kostra 253 Pleie omsorg hjelp i institusjon	231 624	190 981	159 424	-171 055	-40
Kostra 254 Kjernetj. pleie omsorg hj. hjemmeboende	143 683	137 373	112 881	-113 052	-80
Kostra 261 Institusjonslokaler	4 748	4 748	3 955	-3 902	
Kostra 733 transportordning for funksjonshemmede	8 169	8 169	6 801	-6 821	
<i>sum funksjonsområde 3: pleie og omsorg</i>	<i>403 012</i>	<i>355 619</i>	<i>294 652</i>	<i>-306 383</i>	<i>-1 20</i>
driftsutgift 3 funksjonsområder	832 455	626 453	522 724	-530 515	-2 53
Kostra 281 Økonomisk sosialhjelp	88 852	78 422	65 352	-66 286	
<i>sum kostrafunksjon økonomisk sosialhjelp</i>	<i>88 852</i>	<i>78 422</i>	<i>65 352</i>	<i>-66 286</i>	
total bydel	921 307	704 875	588 076	-596 801	-2 53

Bydel Sagene - budsjettjusteringer 2007 (ajourført 1.11.07 kl 0800)

	Saksnr byråd/ bystyre	Saken gjelder	Saksnr bydels- utvalg	Regi- strert i ABM	Driftsutg ift hele 1000 kr	Økonomisk sosialhjelp hele 1000 kr	Sum netto driftsutgift
1	Sak 1/07	Byrådets forslag			578.613	79.630	658.243
2	221/06	Byråd tilleggsinnst.			3.240	457	3.697
	<i>Sum</i>	<i>Ramme for budsjettforslag</i>			581.853	80.087	661.940
3		Finanskomiteen			3.602	1.072	4.674
4		Bystyret			195		195
	<i>Sum</i>	<i>Budsjettåret 2007 = DOK 3/2007</i>		2007D	585.650	81.159	666.809
5		BU budsjettvedtak: Sosialhjelp til aktive tiltak for klienter	97/2006	VBUT0101	+ 3.618	- 3.618	0
	<i>Sum</i>	<i>Budsjett 2007 som vedtatt av BU</i>		2007DJ	589.268	77.541	666.809
6	9, VST kommdir	Psykisk helsearbeid og storbysatsning	46/2007	VVST0305	2.820		669.629
7	7, VST kommdir	Insentivmidler elderesentere	46/2007	VVST0302	441		670.070
8	28, BOU byrådets	Statstilskudd funk.h.barn	46/2007	VBOU0401	4.063		671.133
9	26, BOU byrådets	Tilleggskomp. komm. barnehageplasser	46/2007	VBOU0301	1.372		675.505
10	23, VST kommdir	Sosialhjelp etter regnskap 2006	46/2007	VVST0404		346	675.851
11	23, BOU byrådets	Justering nytt kriterie- system barnehager	46/2007	VBOU0302	414		676.265
12	21, VST kommdir	Nyankomne flyktn. og introduksjonsordn.	46/2007	VVST0403	3.087		679.352
13	15, VST kommdir	Incentivordning individuelle planer	46/2007	VVST0304	734		680.086
14	13, VST kommdir	Midler til ungdomstiltak	46/2007	VVST0308	55		680.141
15	12, VST kommdir	Komp kapitalutgifter komm omsorgsinst.	46/2007	VVST0309	3.481		683.622
16	32, BOU byrådets	Innvandrertiltak Ny sjanse	46/2007	VBOU0503	600		684.222
17	33, BOU byrådets	Språkstimulering 4-5 åringer	46/2007	VBOU0501	560		684.782
18	37, BOU byrådets	Spes.ped kompetanse barneh/skole	46/2007	VBOU0502	70		684.852
19	45, BOU byrådets	Krim.forebyggende tiltak SaTo	57/2007	VBOU0601	47		684.899
20	32, VST kommdir	OIØ toaletter i parker	57/2007	VVST0602	500		685.399
21	30, VST kommdir	Samhandling bydeler sykehus	57/2007	VVST0601	500		685.899
22A	235/07	Øremerkete midler fra	57/2007	VBYS0601	6.355		692.254

	bystyret	2006					
22B	235/07 bystyret	Årsbudsjett 2007 og årsregnskap 2006 mv	57/2007	VBYS0601	3.682		695.936
23	1109 byrådet	Lønnsoppgjøret 2007	57/2007	VBYS0603	1.368		697.304
24		Intern tilbakef. sosial	57/2007		- 535	535	697.304
25	44, VST kommdir	Full komp nye brukere i 2006	57/2007	VVST0801	757		698.061
26	45, VST kommdir	Fattigdoms- bekjempelse	57/2007	VVST0807	2.215		700.276
27	39, VST kommdir	NAV etableringstilskudd	57/2007	VVST0803	2.577		702.853
28	1163 byrådet	Oppgradering torg og møteplasser	desember	VBYS1002	22		702.875
29	58, BOU byrådets	Vedlikehold kom. barnehager	desember	VBOU100?	2.000		704.875
	Sum	justert bud. oktober			626.453	78.422	704.875

Produksjons-/produktivitetsindikatorer	Resultat	Resultat	Regulert Budsjett	Juni	J
KOSTRA 251 + 252 Barneverstjenesten	2005	2006	2007	2007	2
Antall:					
Antall barn/unge med tiltak i familien (Kostr 251)	165	185	198	180	
Antall barn/unge med tiltak utenfor familien (Kostr 252)	94	97	96	102	
Totalt antall barn/unge med barneverntiltak - ved utgangen av måneden (året)	259	282	294	282	
Bundet midler:					
Avsatte midler/bundne tiltak kostra 251- inkl. arbeidsgiveravgift 1)	6 319 692	8 994 247	7 604 019	696 695	9
Avsatte midler/bundne tiltak kostra 252- inkl. arbeidsgiveravgift 1)	45 937 703	47 002 306	42 277 243	4 219 645	3
Sum avsatte (bundne) midler til barneverntiltak - årsprognose basert på rapportuttak ved utgangen av måneden	52 257 395	55 996 553	49 881 262	4 916 340	4
Spesifikasjon av døgnopphold:					
Årsprognose for samlet antall liggedøgn i institusjon i 2007 - i.h.t. Familia - melding nr 2006-2 2)	6 691	6 317		-	
Fra egen rapport, (institusjonsoversikten):					
- Årsoversikt for samlet antall liggedøgn i institusjon i 2007			9 050	9 072	
- Årsoversikt for samlet antall liggedøgn i institusjon i 2007 i kroner			29 104 137	35 944 261	36
- Den gjennomsnittlige døgnprisen			3 216	3 962	

1) Prognose per 20. august er satt opp til 11 mill. i merforbruk i 2007 i forhold til opprinnelig budsjett. Av dette er 8 prognoserte merforbruk er 2,4 mill..

2) Fra jan 2007 har vi benyttet tall fra egen institusjonsoversikt. Denne gir en sum av fattede vedtak / døgn, og ans

3) Etter dataomleggingen har bydel foreløpig ikke fått tilgang til Familia

Produksjons-/produktivitetsindikatorer	Resultat	Resultat	Re
KOSTRA 281 Økonomisk sosialhjelp	2004	2005	1
Klient antall:			
Antall aktive klienter - fra Oskar 2)	931	926	
- herav antall nye aktive klienter - siste måned	802	802	
- herav antall utnoterte aktive klienter - siste måned	847	950	
Antall aktive klienter med sammenhengende stønad mellom 6 og 12 måneder - per dato	263	291	
Antall aktive klienter med sammenhengende stønad i mer enn 12 måneder - per dato	433	440	
Utbetalinger:			
Brutto utbetaling per måned per klient - Oskar-tall	7721	7909	
Netto regnskapsført i Agresso utbetaling per måned per klient 3)	6662	7004	
Annet:			
Antall nye klienter i mottak	155	167	
- herav antall som mottar råd og veiledning	107	117	
- herav antall som mottar sosialhjelp	48	49	

1) Bruttobudsjett 87 971 mill., netto 77 541 mill. dividert på 863 per mnd er lik 8 495 / 7 488.

2) Tallene fra og med juni er inkludert brukere i forhold til prosjekt fullservice som mottar sosialhjel eller s

3) I prognosen legger vi til grunn 863 klienter og en netto utbetaling på 7 545 lik et merforbruk på 0,6 mil

4) Det er statlig bostøtte som har bidratt til en lav netto regnskapsført utbetaling for september måned.

Produksjons-/produktivitetsindikatorer			
	Status pr. 01.01.07	Avgang i perioden, akkumulert	
253 Pleie, omsorg, hjelp og re-/habilitering i institusjon			
Omfang av institusjonsplasser:			
Korttidsplasser	29	xxx	
Rehabiliteringsplasser	18	xxx	
Spesialplasser 1	17	xxx	
Spesialplasser 2	0	xxx	
Demensplasser	59	xxx	
Ordinære somatiske plasser	201	xxx	
SUM sykehjemsplasser 2)	324		
Betalingsdøgn for sykehjemsplasser:			
Akkumulert betalingsdøgn for sykehjemsplasser	xxx	xxx	
Disponibel årsbudsjett (tall i 1 000)	166 307	xxx	
Bundne midler hittil (tall i 1 000)	xxx	xxx	
Rest budsjett (tall i 1 000)	xxx	xxx	
Annet:			
Antall sperret korttidsplasser	19	10	
Akkumulert betalingsdøgn på Furuset	0	xxx	
Venteliste på fast sykehjemsplass, ekskl. sperret korttidsplasser	17	xxx	

2) Det er trukket ifra 2 plasser som vi kjøper utenom Sykehjemsetaten.

<u>Produksjons-/produktivitetsindikatorer</u>				
253 Pleie, omsorg, hjelp og re-/habilitering i institusjon	1.1.07	1. feb.	1. mar.	1. apr.
Dekningsgrad:				
Plasser i institusjon i prosent av innbyggere 80 år over. (Dekningsgrad)	28,6 %	xxx	xxx	xxx
Andel egne innbyggere over 80 år som bor i institusjon	21,8 %	xxx	xxx	xxx
Andel egne innbyggere 67 - 79 år som bor i institusjon	4,4 %	xxx	xxx	xxx
Andel egne innbyggere 80 - 89 år som bor i institusjon	15,6 %	xxx	xxx	xxx
Andel egne innbyggere over 90 år som bor i institusjon	43,5 %	xxx	xxx	xxx
Andel egne innbyggere under 67 år som bor i institusjon	0,1 %	xxx	xxx	xxx

Innbyggertall er prognose tall for hver måned i 2007, som er bygd på det siste tilgjengelig befolkningsfra

Tabell 3 - 6

Antall innbyggere 1), og andel mottakere av hjemmetjenester

< 67 år, 67-79 år, 80 år-89 år, ≥ 90 år , pr. 30.04

Antall innbyggere i bydelen 1)

Antall beboere i institusjon som bydelen betaler for *) pr. 30.04 - etter kjønn og alder	0-17 år	18-49 år	50-66 år	67-74 år
Menn		1	14	16
Kvinner		3	5	9
Sum egne beboere	0	4	19	25
		23		64

Tabell 3 - 1 - B				
Antall beboere i institusjon som bydelen betaler for *) pr 31.12 - etter kjønn og alder	0-17 år	18-49 år	50-66 år	67-74 år
Menn		1	15	14
Kvinner		3	5	10
Sum egne beboere	0	4	20	24
		24		62

1068

Utgangspunktet;

A)

3. Sagene

	0-5	6-12	13-15	16-19	20-39	40-49
1.1.2006	2 224	1 022	394	539	15 822	7 143
Korreksjon for sykehjemsbeboere i andre bydeler						
1.1.2006	2 224	1 022	394	539	15 822	7 143

B)

Befolkningsframskrivning for Oslo etter standard aldersgrupper 1.1.2006-1.1.2020 (Revidert april 2007)

3. Sagene

Basisalternativet

	0-5	6-12	13-15	16-19	20-39	40-49
1.1.2006	2 224	1 022	394	539	15 822	7 143
1.1.2007	2 349	1 064	395	514	16 449	7 281
1.1.2008	2 457	1 075	408	551	16 931	7 413
1.1.2009	2 500	1 115	414	584	17 300	7 541
1.1.2010	2 508	1 164	422	598	17 595	7 673

Korr. for tall per 1.1.2007:

	0-5	6-12	13-15	16-19	20-39	40-49
1.1.2007	2 349	1 064	395	514	16 449	7 281

Korr. for tall per 1.1.2008:

	0-5	6-12	13-15	16-19	20-39	40-49
1.1.2007	2 457	1 075	408	551	16 931	7 413

C)

Korrigert befolkningsframskrivning for Sagene:

	0-5	6-12	13-15	16-19	20-39	40-49
1.1.2006	2 224	1 022	394	539	15 822	7 143
1.1.2007	2 349	1 064	395	514	16 449	7 281
1.1.2008	2 457	1 075	408	551	16 931	7 413

Månedlige prognose i 2007:

	67-79	80+

	1/1-07	1 408	1 254			
	31/12-07	1 461	1 161			
	Siste dato i mnd.	des	jan	feb	mar	apr
	80+	1 254	1 247	1 240	1 231	1 224
	67-79	1 408	1 412	1 417	1 421	1 425
	under 67	28 673	28 735	28 796	28 858	28 920
	Totalt	31 335	31 394	31 453	31 510	31 569
	Herav 90+	276	274	273	271	269

	80+ år	90+ år	
	justert for	justert for	
	sykehjem	sykehjem	
01.01.2006	1.1.2006	80-89	
	1369	301	1068
		21,9869 %	78,0 %

275,788631	978,5457	
	955,1418	-301

Produksjons-/produktivitetsindikatorer			
254 Kjernetjenester knyttet til pleie, omsorg, hjelp til hjemmeboende	1.1.07	1. apr.	1. ma
Bruker antall:			
Antall brukere som har hjemmesykepleie	555	553	
Antall brukere som har praktisk bistand inkl private	846	831	
		For mars mnd	For april
Antall vedtakstimer totalt for hele mnd, hjemmesykepleie / utførttid	xxx	8993/-	8
Antall vedtakstimer totalt for hele mnd, praktisk bistand , kommunalt, / fakturertid	xxx	3404 / 2819	3261 /
Antall vedtakstimer totalt for hele mnd, praktisk bistand, private, / fakturertid	xxx	252 / 247	260
Endringer av vedtakstimer, hj.spl og praktisk bistand komm.og private utfører	xxx	(449)	
Dekningsgrader:			
% andel av brukere / % andel av befolkning, 80 år og over som mottar hjemmetjenester	xxx	xxx	xxx
% andel av brukere / % andel av befolkning, 90 år og over som mottar hjemmetjenester	xxx	xxx	xxx
% andel av brukere / % andel av befolkning, mellom 67 -79 år som mottar hjemmetjenester	xxx	xxx	xxx
% andel av brukere / % andel av befolkning, under 67 som mottar hjemmetjenester	xxx	xxx	xxx
Antall trygghetsalarmer i bruk	878	xxx	848

*) Tallet er korrigert til 31 dager for at tallene skal være sammenlignbare.

0) Omfatter ikke brukere i boliger og psykiatrisk sykepleie

1) Fakturertid = Utførttid + bomtur + avlyst oppdrag av brukere innenfor 7 dager.

1) Differansen mellom vedtakstimer og fakturertid skyldes midlertidig stopp, midlertidig ute av tjenester p.g.a. syke

2) "% andel av brukere"; Antall i målgruppen dividert på sum antall mottakere av hjemmetjenester. Brukere fra boligene er tatt med her.

2) "% andel av befolkning" er beregnet som antall brukere i aldersgruppen i forhold til prognostiserte befolkningen den respektive aldersgruppen. Brukere fra boligene er tatt med her.

2) Per 1. august er det ikke mulig å få ut data fra Geric for brukere fordelt på de forskjellige aldersgruppene. Dette

Befolkningstall er prognose tall for hver måned i 2007, som er bygd på det siste tilgjengelig befolkningsfr

<u>Produksjons-/produktivetsindikatorer</u>	<u>1.1.07</u>	<u>1. apr.</u>	<u>1. ma</u>
<i>733 Transport (ordning) for funksjonshemmete</i>			
Antall TT-brukere	1047	XXX	100

Saksframlegg

Saksmappe:
2007/177

Saksbeh:
Hans Raastad, 23 47 40 06

Dato: 22.11.2007
Arkivkode:
121.1

Saksgang

Utvalg	Møtedato
RÅDET FOR FUNKSJONSHEMMEDE	03.12.07
BARNE- OG UNGDOMSRÅDET	04.12.07
ELDRERÅDET	05.12.07
BYDELSUTVIKLINGSKOMITEEN	05.12.07
HELSE- OG SOSIALKOMITEEN	06.12.07
BARN- OG UNGEKOMITEEN	10.12.07
ARBEIDSUTVALGET	11.12.07
BYDELSUTVALGET	13.12.07

Partssammensatt utvalg	Møtedato
ARBEIDSMILJØUTVALGET	04.12.07
MEDBESTEMMELSEsutvalget	06.12.07

Forslag til vedtak budsjett 2008

Saksframlegget trykkes opp som eget hefte og sendes ut separat.

Forslag til vedtak:

1. Budsjett for 2008 vedtas på funksjonsområder og kostrafunksjoner i samsvar med bydelsdirektørs forslag til budsjett slik det framgår av bydelsutvalgssaken med de endringer som vedtas av bydelsutvalget.
2. Måltallene for 2008 i budsjettdokumentet vedtas som måltall for 2008.
3. Antall faste årsverk per 01.01.2008 endres i samsvar med tabell i vedlegget (kap. 4.2). Det foreslås opprettet 12,91 faste stillinger og inndragning av 6,21engasjementer.
4. Priser på utleie av torgplasser og grøntområder økes med 10% fra 01.01.2008.
5. Statlige midler i opptrappingsplanen for psykisk helsearbeid disponeres slik det framgår av vedlegget "Psykisk helsearbeid. Statlige øremerkete midler."

6. Innenfor rammen av de begrensninger som følger av bydelsutvalgets fullmakter, delegeres det til bydelsdirektør følgende fullmakter for 2008:
- a. Fullmakt til å sette opp endelig budsjett i henhold til bydelsutvalgets vedtak.
 - b. Fullmakt til å foreta budsjettendringer mellom kostrafunksjoner innenfor funksjonsområde 2A, 2B, 3 og 4.
 - c. Fullmakt til å foreta budsjettendringer innen følgende kostrafunksjoner: 233, 241, 242, 243, 265, 273, 275 og 283.
 - d. Fullmakt til å foreta budsjettendringer mellom følgende kostrafunksjoner: 335 og 385.
 - e. Fullmakt til å foreta budsjettendringer mellom følgende kostrafunksjoner: 100, 120, 130 og 180.
 - f. Fullmakt til å inngå og si opp avtaler vedrørende kjøp og salg av varer og tjenester innenfor de rammer som følger av bydelsutvalgets vedtak.

BYDEL SAGENE

Knut Egger
bydelsdirektør

Trykte vedlegg:

Forslag til budsjett 2008

Utrykte vedlegg:

Byrådssak 1/2008. Forslag til budsjett 2008. Økonomiplan 2008-2011
Dokumentasjon av budsjettgrunnlaget for bydelene. ("grønt hefte")
Byrådsak 223/07. Tilleggsinnstilling

Saksframlegg

Saksmappe:
2004/2661

Saksbeh:
Cato Johansen, 234 74068

Dato: 21.11.2007
Arkivkode:
514

Saksgang

Utvalg	Møtedato
BYDELSUTVIKLINGSKOMITEEN	05.12.2007
BYDELSUTVALGET	13.12.2007

KOMMUNEDELPLAN FOR TORG OG MØTEPLASSER - PRIORITERING AV Plasser for gjennomføring i en FEMÅRSPERIODE

Bakgrunn for saken:

Bydelsutvalget behandlet forslag til kommunedelplan for torg og møteplasser i møte 27.09.2007. Samtidig med oversendelse av forslag til kommunedelplan til politisk behandling i bystyret skal det utarbeides en gjennomføringsplan. I forslaget ble det spesielt bedt om en vurdering av mulige eksisterende eller potensielle torg/møteplasser som kan bli en del av dette handlingsprogrammet. Handlingsprogrammet skal inneholde forslag til nye eller oppgradering av eksisterende møteplasser som skal opparbeides i løpet av en 5-årsperiode.

Plan- og bygningsetaten har vurdert bydelenes forslag til prioriteringsliste, og omarbeidet denne til 4 prioriterte plasser som skal innpasses i handlingsprogrammet. Det bes om at bydelene gir kommentarer angående:

- utvalget av plasser som foreslås prioritert
- eventuelt ønske om hvilken/hvilke av de foreslåtte plassene (eller andre) som ønskes som første prioritet
- omtalen av hver plass

Saksframstilling:

Plan- og bygningsetatens prioriteringsliste samsvarer ikke med bydelsutvalgets forslag på flere punkter. Bydelsutvalgets prioritering var som følger:

- 1) Lilleborgbanen, øvre del (mot Hegermanns gate)
- 2) Plass foran Ila kirke
- 3) Advokat Delhis plass
- 4) "Nordpolen"
- 5) Haarklous plass

Det har vært ansett som nødvendig fra Plan- og bygningsetaten sin side å omarbeide prioriteringen av plasser, og deres forslag til prioritering er:

- 1) Vogts gate mellom Bentsebrugata og Sandakersenteret
- 2) Advokat Delhis plass
- 3) "Nordpolen"
- 4) Sagene kirke med Arendalsgata og Gråbeinsletta

Haarklous plass, Ila kirke og Lilleborgbanen er fjernet, mens Vogts gate er introdusert som første prioritet på listen. 2 av bydelsutvalgets forslag er beholdt (Advokat Delhis plass og Nordpolen). Plan- og bygningsetaten har vurdert områdene positivt, det vil si at de har prioritert plasser som de mener vil oppnå størst effekt i forhold til de kriteriene som er gitt i vurderingen av offentlige torg og møteplasser (se vedlagt høringsutkast).

Lilleborgbanen, Ila kirke og Haarklous plass

Bydelsadministrasjonen mener at avgjørelsen om å fjerne øvre del av Lilleborgbanen fra listen er riktig. Det er store oppgraderingsplaner for Lilleborgbanen som pr. i dag er sikret finansiering, og bydelsadministrasjonen er i forhandlinger med en aktør som ønsker å etablere minigolfbane på øvre del. Dette er tiltak som vil ha positive effekter på området som møteplass, og det er derfor fornuftig å bruke handlingsprogrammidler andre steder.

Ila kirke og Haarklous plass er områder som ligger tett inntil friområder som i seg selv fungerer som gode møteplasser. I tillegg kan det stilles spørsmål ved om disse plassene vil gi grunnlag for høy bruksfrekvens. Bydelsadministrasjonen har derfor ingen innvendinger mot at disse er fjernet fra listen.

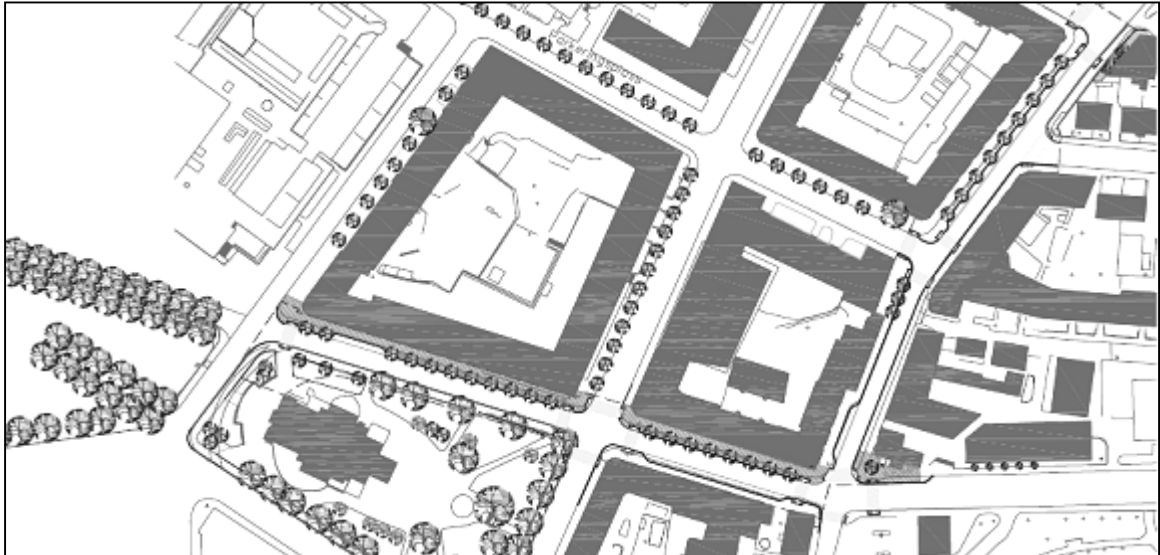
Det understrekes at disse plassene allikevel kan bli en del av den overordnede strukturen for torg og møteplasser i kommunedelplanen, og på lengre sikt vil kunne utvikles i samsvar med intensjonene som bydelsutvalget la til grunn.

Sagene kirke med Arendalsgata og Gråbeinsletta

Ved forrige behandling av kommunedelplanen ble det fokusert på konkrete, klart avgrensede plasser fra bydelsadministrasjonens og bydelsutvalgets side. Plan- og bygningsetaten har ved prioriteringen av Vogts gate introdusert også strøksgater som potensielle møteplasser som kan inngå i handlingsprogrammet. Bydelsadministrasjonen vil derfor foreslå at prioritet 4, Sagene kirke med Arendalsgata og Gråbeinsletta, settes som nr. 1 på prioriteringslista, samt at områdebeskrivelsen endres. Dette med bakgrunn i at Sagene-Torshov Lokal Agenda 21 Forum har sluttført omreguleringen av Arendalsgata/Maridalsveien nettopp med tanke på strøksgateutvikling. Oppgraderingen av Arendalsgata har vært forutsatt dekket gjennom midler fra Samferdselsetaten og Sporveiene, som har delt ansvar for veibanen. En fullverdig utvikling av Arendalsgata som strøks- og miljøgate kan imidlertid være avhengig av ytterligere midler. Midler fra handlingsprogrammet for torg og møteplasser kan være med på å realisere prosjektet, men vil neppe kunne dekke kostnadene fullt ut.

Arendalsgata er et svært realistisk prosjekt å få gjennomført innenfor femårsperioden, da det forventes at reguleringsplanen vil være vedtatt innen kort tid. Det er også stort trykk for å få prioritert gata på både Sporveienes og Samferdselsetatens budsjetter. Ved at det også prioriteres midler fra Byrådsavdeling for byutvikling ligger det godt til rette for et samarbeidsprosjekt, i samsvar med bydelsutvalgets uttalelse til omreguleringen av Arendalsgata/Maridalsveien.

Det vil være nødvendig å forandre på områdebeskrivelsen og kostnadsestimat. For å begrense kostnader og innsatsområde foreslås det at Gråbeinsletta tas ut av forslaget, og at fokuset rettes mer mot selve Arendalsgata fra Kristiansands gate til Maridalsveien. Vedlagt saken er et grovt kostnadsestimat fra Dronninga Landskapsarkitekter som har utarbeidet møbleringsplan for Arendalsgata/Maridalsveien.



Plan for utvidelse av fortau, Arendalsgata, laget av Dronninga Landskap AS

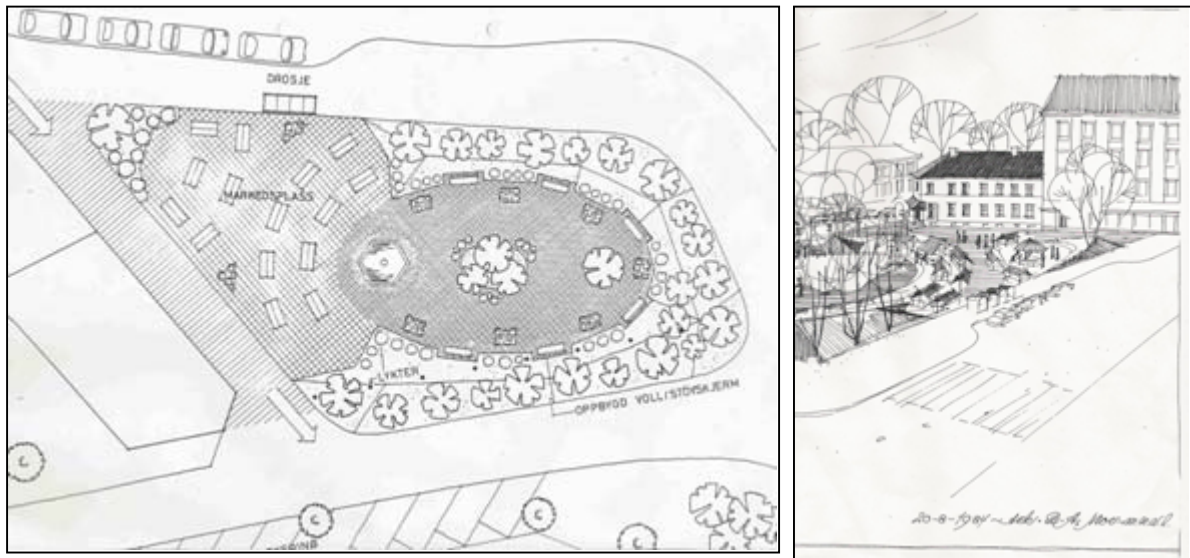
Vogts gate

Bydelsadministrasjonen er positiv til introduksjonen av Vogts gate på prioriteringslisten. Gaten ble ikke prioritert i forrige høringsrunde da fokuset var på mindre, avgrensede plasser og ikke strøgsgater. Vogts gate er bydelens mest sentrale strøgsgate, men har til dels et meget slitent uttrykk. Det foregår i dag en fortausutvidelse mellom Bentsebrugata og Hegermanns gate som følge av oppgradering av trikkeholdeplassene, et arbeid som med fordel kan videreføres til Åsengata. Både næringsliv og beboere ser behovet for og nytten av en slik oppgradering.

Et slikt prosjekt bør inkludere disse aktørene i en medvirkningsprosess, og av den grunn bør området prioriteres som nr. 2 i forhold til Arendalsgata, hvor dette allerede er gjort og forholdene ligger bedre til rette for en gjennomføring. Kostnadene her bør i likhet med Arendalsgata fordeles mellom handlingsprogrammidler, Sporveiene og Samferdselsetaten.

Advokat Delhis plass

Bydelsadministrasjonen er enig i Plan- og bygningsetatens vurdering av Advokat Delhis plass som en urban møteplass med spennende og differensierte bruksmuligheter. Argumentet mot å sette plassen høyt på lista er at prioriterte tiltak i den grad det er gjennomførbart bør spres ut over bydelen. Plassen ligger i nærheten av Arendalsgata og Maridalsveien, som foreslås som prioritet nr. 1. De store investeringene som må til for å realisere et slikt prosjekt tilsier allikevel at plassen bør beholdes som nr. 3 på listen.



Tidlige skisser av mulig utvikling, Advokat Delhis plass

Nordpolen

Nordpolen er i større grad et oppgraderings- og vedlikeholdsprosjekt enn de andre forslagene. Det må presiseres at bydelsutvalget også foreslo at parkeringsplassen på andre siden av Hans Nielsen Hauges gate også skulle opparbeides som en del av Nordpolen. Ulempene med dette er at plassen vil deles i to av en sterkt trafikkert bilvei. Plassen ligger allikevel i et område som har stort behov for offentlige møteplasser, og bør derfor beholdes på prioriteringslista. Usikkerhet i forbindelse med gjennomførbarhet og effekt tilsier at plassen bør komme lavere på listen.

Angående økonomiske bevilgninger

Størrelsen på de økonomiske rammene som følger handlingsprogrammet, samt fordelingen av prosjektmidler, er fortsatt under utarbeidelse. Det er usikkert hvorvidt det gis midler utelukkende til "femårssatsingen" eller om det også gis økte bevilgninger til generell oppgradering og utvikling. Byrådsavdeling for byutvikling har gitt signaler om at det kan avsettes 20 millioner kroner til handlingsprogrammet over neste års budsjett. Det må regnes med at disse vil gå til femårssatsingen. Fordelingen av disse pengene er fortsatt uavklart. Usikkerheten angående denne fordelingen medfører at områdene på listen kan omprioriteres i fremtiden.

Forslag til vedtak:

- 1) Bydelsutvalget foreslår følgende prioritering av møteplasser:
 - a) Sagene kirke og Arendalsgata mellom Kristiansands gate og Maridalsveien
 - b) Vogts gate mellom Bentsebrugata og Åsengata
 - c) Advokat Delhis plass
 - d) "Nordpolen"
- 2) I områdebeskrivelsen av Arendalsgata bør fokuset rettes mot opparbeidelse av selve Arendalsgata som strøkgate. Dette krever et nytt kostnadsoverslag, og det vises til

vedlagt kostnadsestimat som ble utarbeidet i forbindelse med reguleringssaken for Arendalsgata/Maridalsveien.

- 3) Oppgradering av strøkgater bør ikke belastes over handlingsprogrammidler alene, men være samarbeidsprosjekter som inkluderer infrastruktureiere som Samferdselsetaten og Oslo Sporveier. I den forbindelse er det viktig at også Byrådsavdeling for miljø og samferdsel avsetter midler på sine budsjetter snarest, særlig i forhold til Arendalsgata.
- 4) Det presiseres at forslaget om opparbeiding av Nordpolen som plass også inkluderte parkeringsplassen på andre siden av Hans Nielsen Hauges gate.

BYDEL SAGENE

Knut Egger
bydelsdirektør

Trykte vedlegg:

- Brev fra Plan- og bygningsetaten, 02.11.07
- Utkastforslag til prioriteringsliste
- Forslag til prioriteringsliste bydel 1-5

Saksframlegg

Saksmappe:
2007/1139

Saksbeh:
Cato Johansen, 234 74068

Dato: 22.11.2007
Arkivkode:
532.7

Saksgang

Utvalg	Møtedato
BYDELSUTVIKLINGSKOMITEEN	05.12.2007

ANMODNING OM BYDELENS UTTALELSE - BRUKSENDRING VOGTS GATE 44

Bakgrunn for saken:

Tiltakshaver Reinsborg Innovation AS søker på vegne av Realfood AS om bruksendring og innredning av del av Vogts gate 44 til serveringssted uten alkoholservering. Realfood AS leverer mat til hurtigmatkonseptet Zenzi, som er etablert på flere steder i Oslo.

Vogts gate 44 er regulert til boligformål, men har i likhet med store deler av Torshovbebyggelsen næringslokaler i første etasje. Forrige virksomhet var en malingsbutikk, og lokalene er delt i to seksjoner, hvorav nåværende hjørnelokale med inngang fra Vogts gate er eiendomsmegleren iHus. Serveringslokalet det her søkes om vil orienteres mot og ha inngang fra Torshovgata.

Bydelen skal i følge samarbeidsavtalen med Plan- og bygningsetaten gi uttalelse i saker hvor det søkes om bruksendring til bevertning.

Saksframstilling:

Åpningstider

Steder med bevertning og lange åpningstider medfører erfaringsmessig større ulemper for bomiljøet enn ordinær butikkdrift. Realfood opplyser om at deres åpningstider vil være 07-21 på hverdager og 10-18 på helgedager. Bydelsadministrasjonen anser disse åpningstidene som tilfredsstillende, men understreker at eventuell aktivitet før kl 07 bør ta hensyn til beboere i forhold til støy mot bakgård.

Støy og lukt

Bevertningssteder medfører ofte ulemper i forhold til støy og lukt. Tiltakshaver ønsker å hente inn luft til ventilasjonsanlegget via nytt luftinntak i gjenmurt vindu mot bakgården, mens utluften kanaliserer gjennom ventilasjonsrist over dør mot Torshovgata. Det installeres kullfiltersystem for å rense luft for matlukt, samt lydfeller for støyreduksjon.

Tiltaket er avhengig av kjølekomponenter. Det er positivt at tiltakshaver har valgt å plassere kjøleanlegget i kjeller under nåværende iHus, og ikke utendørs på vegg mot bakgård som er en vanlig løsning. Kjellerløsningen medfører at man må gjenåpne lyssjakter i fortauet mot

Vogts gate og installere rister i gaten. Bydelsadministrasjonen anbefaler denne løsningen, da dette vil redusere støyulempene kraftig.

Avfallshåndtering

Håndtering av søppel må utøves slik at det ikke oppleves som sjenerende for naboer. Det anbefales at så mye avfall som mulig håndteres innendørs eller i egnede skur, eller på annen måte skjermes for beboere.

Universell utforming

Inngangspartiet har en lav terskel som sannsynligvis ikke medfører store ulemper for brukere av bevegelsehjelpemidler. Det forutsettes at inngangsdør dimensjoneres for rullestolbrukere. Lokalet er oppgitt å være trinnløst, og det skal etableres toalettrom som tilpasses rullestolbrukere.

Forslag til vedtak:

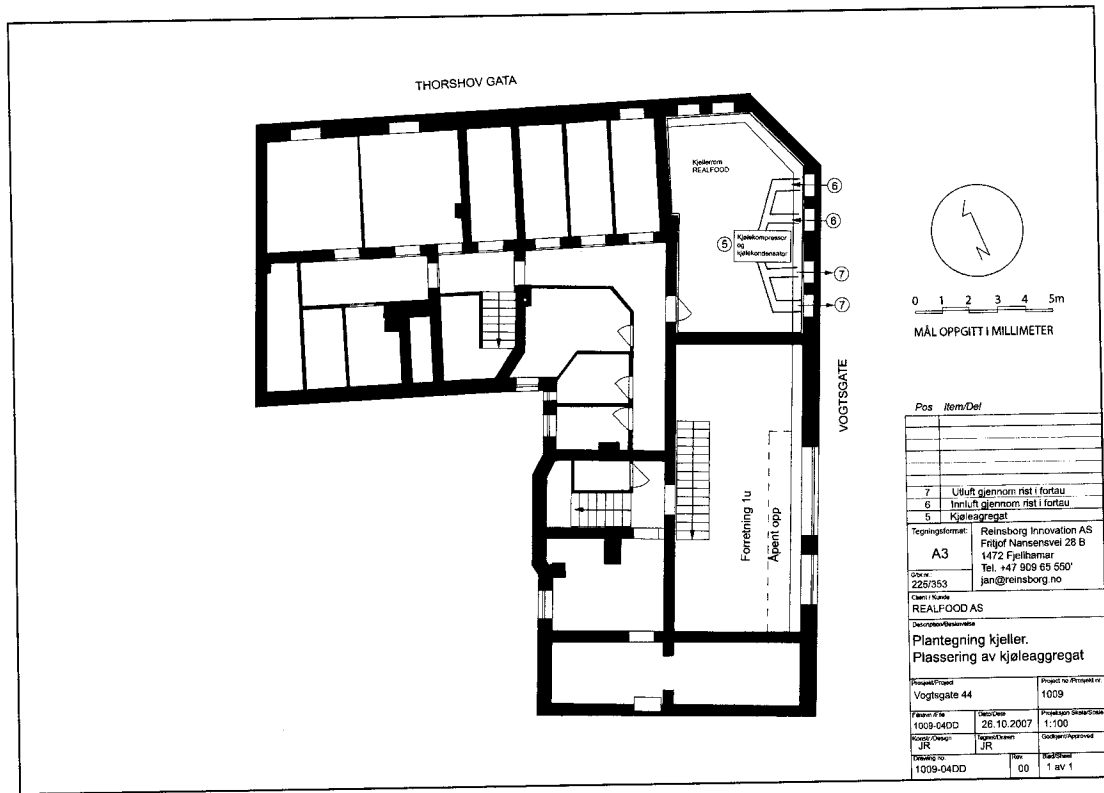
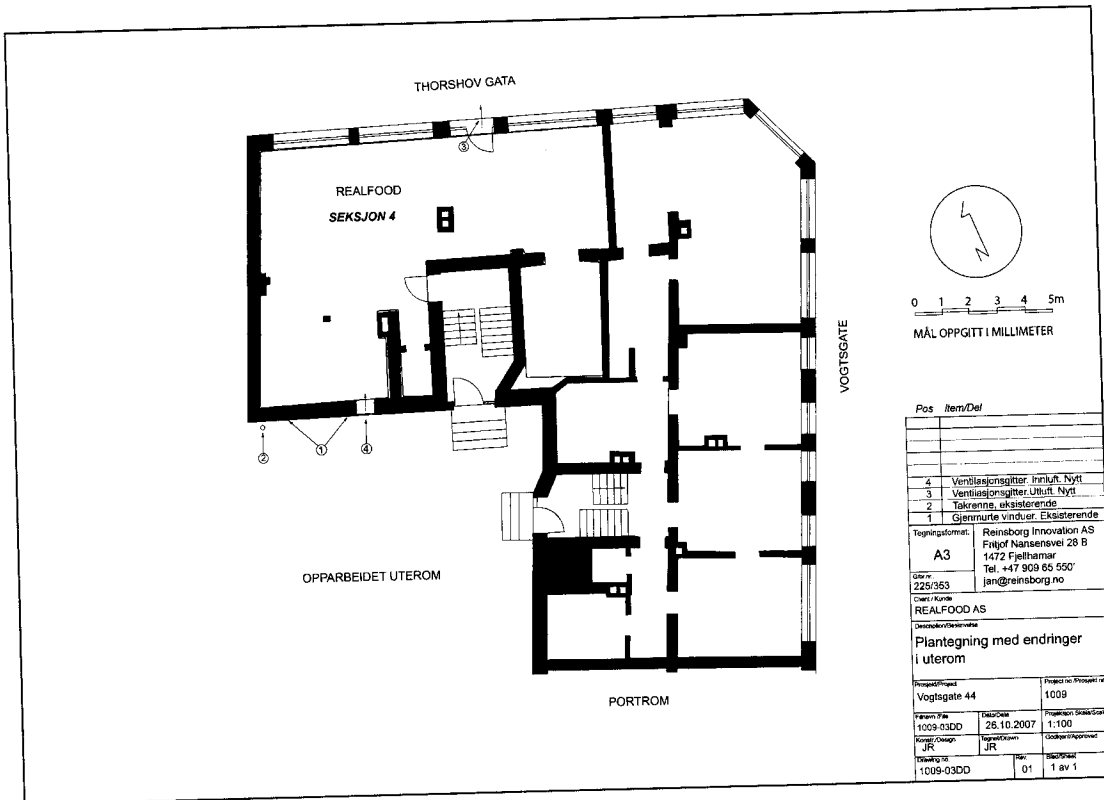
1. Bydelsutviklingskomitéen anbefaler tiltaket under gitte forutsetninger.
2. Arbeidsaktivitet før kl 07.00 må ta hensyn til beboere og de ordensregler som måtte gjelde for boligene.
3. Det forutsettes at løsning med kjøleanlegg i kjeller og tilhørende ventilasjon mot Vogts gate gjennomføres.
4. Avfall må håndteres på en måte som ikke er til sjenanse for naboer, og i størst mulig grad innendørs, i egnede skur eller på annen måte skjermet.
5. Det forutsettes at universell utforming legges til grunn for tiltaket, og at rullestolbrukere får tilgang til lokalet og toalett.

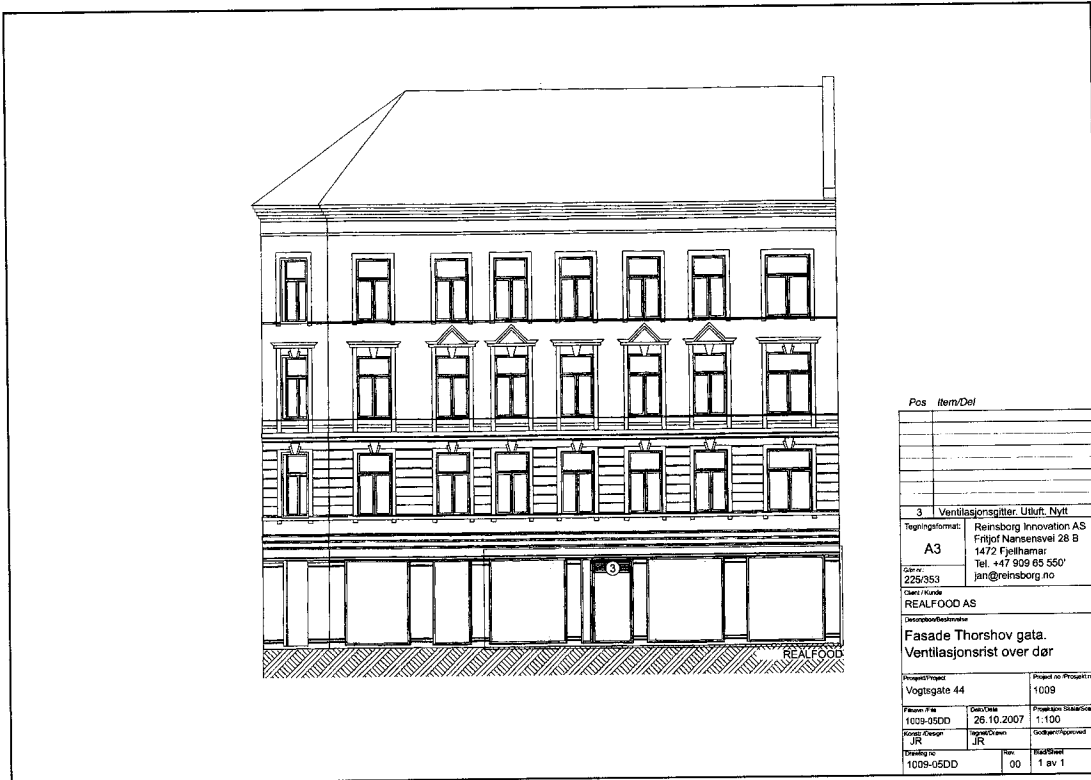
BYDEL SAGENE

Knut Egger
bydelsdirektør

Trykte vedlegg:

- Tiltaksbeskrivelse fra Reinsborg Innovation/Realfood
- Plantegninger





Pos	Item/Del
3	Ventilasjonsgitter. Utluft. Nytt
Tegningsform: Reinsborg Innovation AS Frijof Nansensvei 28 B 1472 Fjellhamar Tel. +47 909 65 550 jan@reinsborg.no	
225/353	A3
Oppdr. Kunde: REALFOOD AS Designtilbyrder: REALFOOD AS Fasade Thorshov gata. Ventilasjonsrist over dar	
Prosjekt/Prosjekt nr	Vogtgate 44 / 1009
Revisjon	1009-05DD
Dato/Date	26.10.2007
Prosjekt/Scale	1:100
Konstr./Design	JR
Bygget/Drawn	JR
Godkjent/Approved	
Drøpning no	1009-05DD
Rev	00
Blad/Sheet	1 av 1



Pos	Item/Del
4	Ventilasjonsgitter. Innluft. Nytt
2	Takrenne, eksisterende
1	Gjennrute vinduer. Eksisterende
Tegningsform: Reinsborg Innovation AS Frijof Nansensvei 28 B 1472 Fjellhamar Tel. +47 909 65 550 jan@reinsborg.no	
225/353	A3
Oppdr. Kunde: REALFOOD AS Designtilbyrder: REALFOOD AS Fasade mot gårdsrom	
Prosjekt/Prosjekt nr	Vogtgate 44 / 1009
Revisjon	1009-02DD
Dato/Date	26.10.2007
Prosjekt/Scale	1:100
Konstr./Design	JR
Bygget/Drawn	JR
Godkjent/Approved	
Drøpning no	1009-02DD
Rev	01
Blad/Sheet	1 av 1



TILTAKSBESKRIVELSE

Vogtsgate 44, 0447 Oslo

G/Br.:

225/353

Rev

Dato:

16.04.2007

Filnavn: 1009-001TB.doc

Uttart:

29.10.2007

JR

Kontr.

Seksjon 4

01

Bruks-klar.

TILTAKSBESKRIVELSE

For serveringssted i
Vogtsgate 44
0474 Oslo

G/Br. Nr.: 225 / 353
Seksjon 4

SAGENE
BYDELSEFORVALTNING

Dato: 20.11.07 Saksnr.

Saksbeh: Doknr.

Arkivnr: U.off.

Wag:

Side 1 Side ant. 3

1009-01TB_01



TILTAKSBESKRIVELSE

Vogtsgate 44, 0447 Oslo

G/Br.:

225/353

Rev

Dato:

16.04.2007

Filnavn: 1009-001TB.doc

Utført:

29.10.2007

JR

Kontr.

Seksjon 4

01

Bruks-klar.

Bakgrunn

Lokalet ønskes benyttet av Realfood AS. Realfood er et hurtigmatkonsept som leverer sunne produkter av gastronomisk kvalitet. Realfood selger ikke alkoholholdige drikkevarer. Dersom gårdeier gir sin aksept vil Realfood søke serveringsbevilling for sin virksomhet i lokalet. Realfoods åpningstider er for tiden 07:00-21:00 på hverdager, 10:00-18:00 på lørdager og søndager.

Kjøkken

Realfood produserer sine produkter i et eget produksjonskjøkken i Bærum. Mat fra dette kjøkkenet distribueres daglig til utsalgsstedene i Oslo. I tillegg vil det være et eget, lite kjøkken i lokalet. Det blir en åpen kjøkkenløsning med oppvarming av prefabrikkerte produkter fra sentralkjøkkenet. Oppvarmingen vil eksempelvis foregå med ovner og induksjons-WOK. Kjøkkenets utforming vil tilfredsstille gjeldende forskrifter for matproduksjon og arbeidsmiljø. Et kullfiltersystem vil filtrere bort matlukt før luften ventileres ut av lokalet.

Ventilasjon

Butikklokalet må ha et ventilasjonsanlegg som tilfredsstiller kravene til et godt arbeidsmiljø. Vi ønsker å hente inn luft gjennom et nytt luftinntak som plasseres i det ene gjenmurte vinduene mot bakgården. Inntakets størrelse blir ca. 500x500mm. Utløften ønsker Realfood å kanalisere ut av lokalet gjennom en ventilasjonsrist over lokalets inngangsdør mot Torshovgata. Ventilasjonskanalene vil bli konstruert med lydfeller for å redusere støy til et minimum.

Lukt

Et eget kullfiltersystem vil bli installert for å rense luften for matlukt og partikler før den sendes ut av lokalet. (Dokumentasjon er vedlagt)

Plassering av kjølekomponenter

Kjølereoler for selvbetjening av mat og drikke plasseres inne i butikklokalet. I tillegg vil det bli et eget kjølerom i lokalet. Kjølekompressoren ønskes plassert i kjellerrommet i hjørnet mot Vogtsgt. / Thorshovgt. (Seksjon 1) Kompressoren er en type lydsvak Scroll- kompressor, som plasseres på vibrasjonsdempende maskinsko. Kondensatoren, den varmeavgivende delen av kjøleanlegget, plasseres i det samme kjellerrommet. Varmen fra kondensatoren ventileres opp fra kjelleren gjennom nye rister ved de gjenstørpte kjellervinduene. Dette forutsetter tillatelse til å gjenåpne tidligere lyssjakter i fortauet, og innmontere nye rister.

El-skap og el forsyning

Det er ikke tilstrekkelig strømkapasitet i lokalet. Realfood vil derfor bytte el-skap og hovedkabel inn til el-skap slik at det får tilstrekkelig kapasitet for belysning, ventilasjon, oppvarming, ovner og de ulike kjøleinstallasjonene i lokalet.

Sitteplasser

I lokalet vil det være sitteplasser og bord for Realfoods kunder. Serveringskonseptet er basert på Selvbetjening / henting ved disk.

Side	2	Side ant.	3
------	---	-----------	---

1009-01TB_01



TILTAKSBESKRIVELSE

Vogtsgate 44, 0447 Oslo

G/Br.:

225/353

Rev

Dato:

16.04.2007

Filnavn:	1009-001TB.doc	Utført:	29.10.2007	JR	Kontr.	Seksjon 4	01	Bruks-klar	
----------	----------------	---------	------------	----	--------	-----------	----	------------	--

Toalettrom

Et nytt toalettrom ønskes i bygget i lokalet mellom trappegang og seksjon 3, innerst i lokalet. Rommet vil bli tilpasset gjeldende forskrift for toalettrom tilpasset rullestolbruker.

Vann og avløp

Avløp fra toalettrom legges ned til korridor i kjeller hvor de kobles til eksisterende soil. Avløp fra benk bak salgsdisk legges ned til kjellerrom hvor det kobles til eksisterende avløp.

Himling

Himlingen i lokalet vil få et dobbelt lag gips før den overflatebehandles.

Gulv

Gulvet i lokalet vil bli rettet opp og fliselagt.

Involverte tegninger og stykkelister

1009-02 rev 01 Fasade mot gårdsrom

1009-03 rev 01 Plantegning med endringer i uterom

1009-04 rev 00 Plantegning kjeller. Plassering av kjøleagregat

1009-05 rev 00 Fasade mot Thorshov gata. Ventilasjonsrist over dør

Jan

Reinsborg

Digitally signed by Jan Reinsborg
DN: cn=Jan Reinsborg, o=oa,
email=jan@reinsborg.no, c=NO
Date: 2007.10.28 20:25:23 +01'00'

Jan Reinsborg

Byggansvarlig, Realfood AS

Side	3	Side ant.	3
1009-01TB_01			

Saksframlegg

Saksmappe:
2007/1085

Saksbeh:
Cato Johansen, 234 74068

Dato: 20.11.2007
Arkivkode:
512.1

Saksgang

Utvalg	Møtedato
BYDELSUTVIKLINGSKOMITEEN	05.12.2007

SANDAKERVEIEN 24 - FORSLAG TIL MINDRE VESENTLIG REGULERINGSENDRING, OMRÅDE- OG PROSESSAVKLARING

Bakgrunn for saken:

Reguleringsplan for Sandakerveien 24 ("Torshovsenteret") ble vedtatt 24.09.2003, og ble behandlet i bydelsutvalget 30.05.2002 (BU-sak 51/02). Området ble vedtatt utbygget med hovedsakelig boliger, og med et forretningsareal som ikke ble økt ut over eksisterende situasjon.

Planinitiativet ble oversendt 19.10.2007, med frist for uttalelse 05.11.2007. På grunn av tekniske problemer i bydelsadministrasjonen ble saken ikke behandlet i tide. Bydelsadministrasjonen har allikevel oversendt uttalelse til Plan- og bygningsetaten.

Saksframstilling:

Det søkes om mindre vesentlig reguleringsendring av Kritt Arkitekter på vegne av Fri Eiendom AS. Intensjonen med endringen er å øke forretningsarealet fra 2300 m² til 3500 m². Hensikten med reguleringsendringen er å innpasse forretningsareal fra Sandakerveien 16, som planlegges omregulert til boligformål.

Se ellers vedlagt administrativ uttalelse for ytterligere saksframstilling.

Forslag til vedtak:

1. Bydelsutviklingskomitéen tar den administrative uttalelsen til etterretning.

BYDEL SAGENE

Knut Egger
bydelsdirektør

Trykte vedlegg:

- Bydelsadministrasjonens uttalelse til planinitiativ, 16.11.2007

- Oversendelsesbrev fra Plan- og bygningsetaten
- Søknad om mindre vesentlig endring, Felix Arkitekter

Saksframlegg

Saksmappe:
2007/1117

Saksbeh:
Marianne Skants, 23 47 40 39

Dato: 15.11.2007
Arkivkode:
026.2

Saksgang

Utvalg	Møtedato
ELDRERÅDET	05.12.2007
HELSE- OG SOSIALKOMITEEN	06.12.2007
BARNE- OG UNGDOMSRÅDET	04.12.2007
RÅDET FOR FUNKSJONSHEMMEDE	03.12.2007
BARNE- OG UNGEKOMITEEN	10.12.2007
BYDELSUTVIKLINGSKOMITEEN	05.12.2007
ARBEIDSUTVALGET	11.12.2007
BYDELSUTVALGET	13.12.2007

Forslag til møteplan for 1. halvår 2008

Utvalg	Dato	Dato	Dato	Dato	Dato
Bydelsutvalget Kl. 1830 Sagene samfunnshus Frister:	Torsdag 31.01.	Torsdag 13.03.	Torsdag 24.04.	Torsdag 29.05.	Torsdag 26.06.
	10.01.	21.02.	03.04.	08.05.	05.06.
Arbeidsutvalget Kl. 1700 Bydelssalen	Tirsdag 29.01.	Tirsdag 11.03.	Tirsdag 22.04.	Tirsdag 27.05.	Tirsdag 24.06.
Bydelsutviklingskomiteen Kl 1800 Sagene samfunnshus	Onsdag 23.01.	Onsdag 05.03.	Onsdag 16.04.	Onsdag 21.05.	Onsdag 18.06.
Barne- og ungekomiteen Kl 1800 Bydelssalen	Onsdag 23.01.	Onsdag 05.03.	Onsdag 16.04.	Onsdag 21.05.	Onsdag 18.06.
Helse- og sosialkomiteen Kl 1800 Bydelssalen	Torsdag 24.01.	Torsdag 06.03.	Torsdag 17.04.	Torsdag 22.05.	Onsdag 19.06.
Rådet for funksjonshemmede Kl 1700 Bydelssalen	Mandag 21.01.	Mandag 03.03.	Mandag 14.04.	Mandag 19.05.	Mandag 16.06.

Barne- og ungdomsrådet Kl 1900 Bydelssalen	Tirsdag 22.01.	Tirsdag 04.03.	Tirsdag 15.04.	Tirsdag 20.05.	Tirsdag 17.06.
Eldrerådet Kl 1200 Bydelssalen	Onsdag 23.01.	Onsdag 05.03.	Onsdag 16.04.	Onsdag 21.05.	Onsdag 18.06.

18. – 22. februar: Vinterferie

16. – 24. mars: Påskeferie

1. mai: Off. høytidsdag/Kr. Himmelfartsdag

10. – 12. mai: Pinse

Forslag til vedtak:

Bydelsutvalget slutter seg til det framlagte forslaget til møteplan for 1. halvår 2008.

BYDEL SAGENE

Knut Egger
bydelsdirektør