



Oslo kommune
Bydel Grünerløkka

ÅRSMELDING

FOR

2007

FRA BYDEL GRÜNERLØKKA

INNHOLDSFORTEGNELSE

1	INNLEDNING	4
2	SITUASJONSBEKRIVELSE	4
2.1	ORGANISASJON/BEMANNING	5
2.2	BEFOLKNINGSGRUNNLAG.....	6
2.3	OMFANG AV POLITISKE ORGANERS VIRKSOMHET	7
2.4	STØRRE "PROSJEKTER"	8
2.5	INTERNKONTROLL HELSE, MILJØ, SIKKERHET (HMS) OG TILTAK FOR ARBEIDSMILJØFORBEDRINGER	9
2.6	YTRE MILJØ.....	9
2.7	SYKEFRAVÆR	9
2.8	TILTAK FOR LIKESTILLING	10
2.9	SENIORPOLITIKK.....	10
2.10	OPPLÆRINGS- OG UTVIKLINGSARBEID	10
2.11	GJENNOMFØRTE OMSTILLINGS- OG EFFEKTIVISERINGSTILTAK	12
2.12	TILTAK FOR FORBEDRET SERVICE OVERFOR BRUKERNE.....	12
2.13	ØKONOMISK/ADMINISTRATIV TILSYN OG KONTROLL.....	13
2.13.1	<i>Interne kontrollaktiviteter.....</i>	13
2.13.2	<i>Varslingsordningen</i>	13
2.13.3	<i>Merknader fra Kommunerevisjonen og kontrollutvalget.....</i>	13
2.14	KVALITETSKONTROLL FOR VIRKSOMHETER SOM YTER HELSETJENESTER	14
2.15	MILJØTILTAK.....	14
2.16	SÆRSKILT RAPPORTERING.....	14
2.16.1	<i>Saksbehandlingstid.....</i>	14
2.16.2	<i>Andre spørsmål fra byrådet/bystyret.....</i>	14
2.16.3	<i>Forvaltning av kunstverk i Oslo kommunes virksomheter.....</i>	14
2.16.4	<i>Tilgjengelighet for mennesker med funksjonshemming</i>	14
2.16.5	<i>OXLO-Oslo Extra Large – for en romsligere by mot rasisme og fordommer</i>	14
2.16.6	<i>Rekruttering av lærlinger</i>	15
2.16.7	<i>Oppfølging av anmerkninger fra Helse- og sosialombudet.....</i>	15
2.16.8	<i>Utkvitning av flertallsmerknader og verbalvedtak.....</i>	15
3	TJENESTEPRODUKSJON 2007	23
3.1	BYDELENS OVERORDNEDE MÅL OG OPPNÅDDE RESULTATER	23
3.1.1	<i>Bydelens totale ressursinnsats - driftsregnskapet</i>	23
3.1.2	<i>Bydelens investeringer.....</i>	24
3.2	FUNKSJONSOMRÅDE 1: HELSE, SOSIAL OG NÆRMILJØ	24
3.2.1	<i>Ansvarsområde</i>	24
3.2.2	<i>Hovedmål</i>	25
3.2.3	<i>Situasjonsbeskrivelse.....</i>	25
3.2.4	<i>Hovedoversikt økonomi F- 1 - netto driftsutgifter.....</i>	28
3.2.5	<i>Måltall for tjenesteproduksjon</i>	30
3.3	FUNKSJONSOMRÅDE 2 A: BARNEHAGER	32
3.3.1	<i>Ansvarsområde</i>	32
3.3.2	<i>Hovedmål</i>	32
3.3.3	<i>Situasjonsbeskrivelse.....</i>	33
3.3.4	<i>Hovedoversikt økonomi F - 2 A - netto driftsutgifter.....</i>	34
3.3.5	<i>Måltall- og nøkkeltall for tjenesteproduksjon.....</i>	34
3.4	FUNKSJONSOMRÅDE 2 B: OPPVEKST.....	35
3.4.1	<i>Ansvarsområde</i>	35
3.4.2	<i>Hovedmål</i>	36
3.4.3	<i>Situasjonsbeskrivelse.....</i>	36
3.4.4	<i>Hovedoversikt økonomi F - 2 B- netto driftsutgifter.....</i>	39
3.4.5	<i>Måltall for tjenesteproduksjon</i>	40
3.5	FUNKSJONSOMRÅDE 3: PLEIE OG OMSORG.....	43
3.5.1	<i>Ansvarsområde</i>	43
3.5.2	<i>Hovedmål</i>	43
3.5.3	<i>Situasjonsbeskrivelse.....</i>	44

3.5.4	Hovedoversikt økonomi FO – 3 – netto driftsutgifter	46
3.5.5	Måltall for tjenesteproduksjon	48
3.6	FUNKSJONSOMRÅDE 4: ØKONOMISK SOSIALHJELP	50
3.6.1	Ansvarsområde	50
3.6.2	Hovedmål	50
3.6.3	Situasjonsbeskrivelse.....	50
3.6.4	Hovedoversikt økonomi F- 4 – netto driftsutgifter	51

1 INNLEDNING

Bydelens årsmelding er bygget opp i samsvar med den sentrale malen for Oslo kommune.

2 SITUASJONSBEKRIVELSE

Bydel Grünerløkka strekker seg fra sentrumsnære Vaterlands bro i sør til Sinsenkrysset i nord, og fra Maridalsveien i vest mot Økern i øst. Bydelen har både tettbygde urbane områder og områder med spredt småhusbebyggelse og villastrøk. Bydelen kjennetegnes av store parker, rikt utvalg av fritidsaktiviteter, sammenhengende grøntområder som Tøyen kulturpark og Akerselva med sitt blågrønne preg og gode byrom.

Birkelunden, sammen med 139 bygårder, er det første helhetlige kulturmiljøet som er fredet i en norsk by.

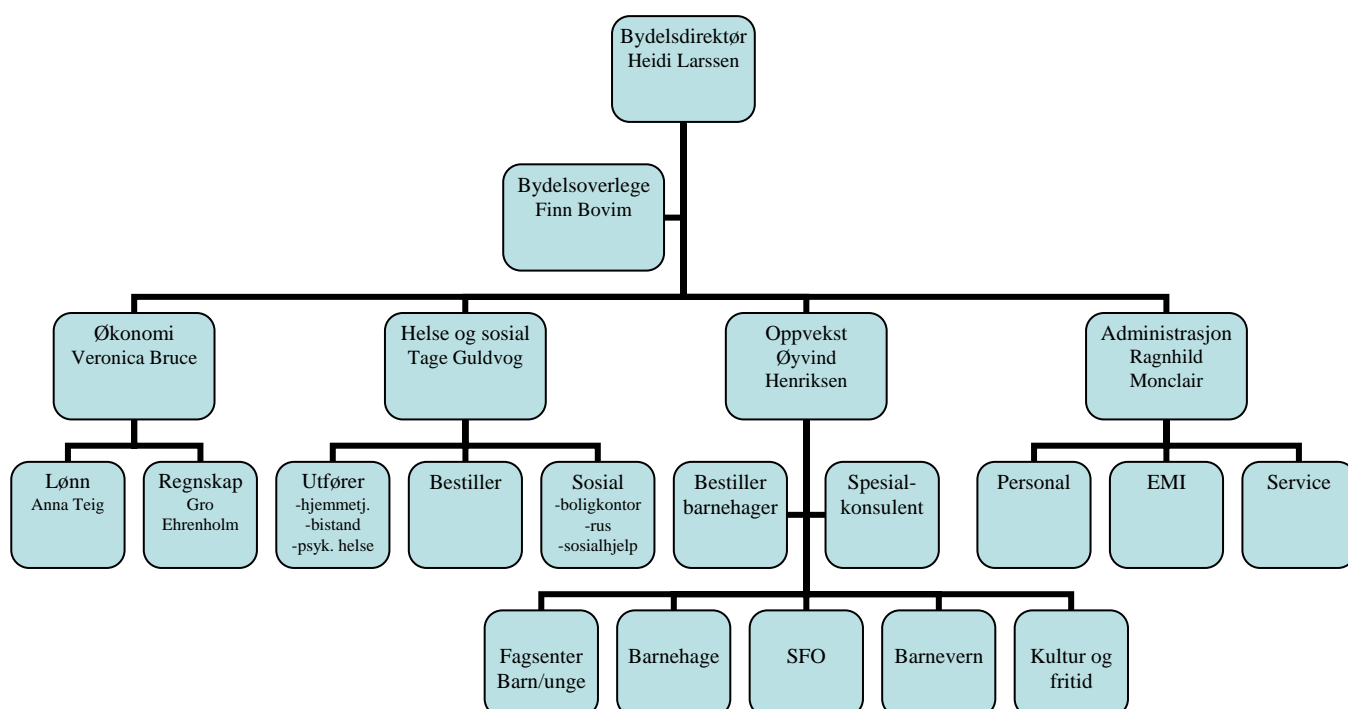
Det fins typiske strøkgater med variert forretningsliv. Bydelen er i rask endring og større kommersielle virksomheter utgjør en stadig større del av markedet. Sentralt på Grünerløkka er det stor konsentrasjon av serveringssteder.

Flere store boligprosjekter er og vil bli påbegynt, noe som fører til en rask vekst i befolkningen. Det blir omfattende transformasjon fra nærings- og industrifunksjoner til en blanding av bolig, nærings- og uteoppholdsarealer flere steder i bydelen, blant annet i Carl Berner-området og på Løren og Hasle.

Bydelen har et mangfoldig kulturliv med mange aktører, både større institusjoner og mindre virksomheter. Møteplasser og arenaer tilrettelegges i økende grad for et variert kunst- og kulturliv.

Bydelen Grünerløkka har siden 2004 vært gjennom store omstillinger. Bydelens budsjett har i årene 2004 til 2007 blitt redusert med nærmere 75 millioner kroner. Endringer i kriteriesystemet, effektiviseringer og generell rammereduksjon og store endringer i befolkningen med redusert antall eldre har ført til reduserte rammer. Bydelens brutto budsjett var i 2007 på litt over en milliard, noe som betyr at bydelen yter tjenester for nesten 3 millioner hver dag hele året eller for 27.000 per innbygger i bydelen. Netto budsjett var på 788 millioner og bydelen hadde et mindreforbruk i 2007 på 7 millioner kroner. Det var særlig utbetalinger til økonomisk sosialhjelp som hadde et mindreforbruk i forhold til budsjett. Her var utbetalingene i sum langt lavere enn tidligere år, noe som har sammenheng med at antall mottakere av sosialhjelp er langt lavere.

2.1 ORGANISASJON/BEMANNING



	01.01.2007	31.12.2007	Endring
Ansatte	1039	935	- 104
Årsverk	815	847	+ 32

Økningen i antall årsverk skyldes åpning av nye barnehager og opprettelse av nye stillinger i hjemmesykepleien. Reduksjon i antall ansatte skyldes bl.a. omplasserte overtallige og få deltidsansatte ved utgangen av året. I tillegg kommer at vikarer på sykehjem fikk sin lønn for desember 2006 utbetalt i januar 2007.

2.2 BEFOLKNINGSGRUNNLAG

Tab. 2.2.1 Befolknings- utvikling	1.1. 2004	1.1. 2005	1.1. 2006	1.1. 2007	Andel av bef. i bydel pr. 1.1.2007	Andel av bef. i Oslo pr. 1.1.2007
0 - 17 år	5 008	5 229	5 394	5 544	13,7	20,1
18 - 49 år	24 296	25 094	26 058	27 395	67,8	51,5
50 - 66 år	4 495	4 656	4 810	4 884	12,1	17,4
67 - år +	2 980	2 795	2 648	2 572	6,4	11,0
Sum	36 779	37 774	38 946	40 395	100	100
Herav innvandrere *)	7 860	8 084	8 407	8 741	21,6	19,6

*) Innvandrere er definert som personer med bakgrunn fra land utenom vesten.

Tab. 2.2.2 Befolknings- utvikling	1.1. 2004	1.1. 2005	1.1. 2006	1.1. 2007	Andel av bef. i bydel pr. 1.1.2007	Andel av bef. i Oslo pr. 1.1.2007
Fødsler	688	752	783	819		
0-2 år	1 465	1 661	1 772	1 839	4,6	4,5
3-6 år	1 227	1 220	1 274	1 350	3,3	4,7
7-9 år	722	760	750	695	1,7	3,1
10-17 år	1 594	1 588	1 598	1 660	4,1	7,8
Sum 0-17 år	5 008	5 229	5 394	5 544	13,7	20,1
Herav innvandrere *)	1 931	1 970	1 990	2 603	47,0	36,7

*) Innvandrere er definert som personer med bakgrunn fra land utenom vesten.

Tab. 2.2.3 Befolknings- utvikling	1.1. 2004	1.1. 2005	1.1. 2006	1.1. 2007	Andel av bef. i bydel pr. 1.1.2007	Andel av bef. i Oslo pr. 1.1.2007
67 - 79 år	1 488	1 370	1 320	1 284	3,2	6,6
80 - 84 år	683	620	569	491	1,2	2,2
85 - 89 år	522	475	486	484	1,2	1,5
90 år +	327	330	309	313	0,8	0,7
Sum 67 år +	2 980	2 795	2 684	2 572	6,4	11,0

Bydelens vurderinger:

Hovedtrekk de siste fire år:

- Befolkningen har økt med til sammen 3.616 personer
- Den største økningen finner vi i aldersgruppen 20-66 år
- Antall barn og unge har økt jevnt
- Den største økning hos barn og unge er i gruppen 0-5 år
- Antall 67 år + har gått ned, den største nedgangen er i aldersgruppen over 80 år

Bydelen er preget av kontinuerlig endring – også befolkningsmessig. I tillegg til løpende endringer i befolkningssammensetning, er inn- og utflyttingsraten på opp under 30 %. Dette stiller store krav til bydelens tjenesteapparat, både i forhold til behovsendring og dimensjonering. Bydelen har en stadig utfordring i å redusere tjenestene innen pleie- og omsorg i takt med reduksjon av antall eldre og budsjett og til å finne budsjettmessig dekning, personal og lokaler til økt dimensjonering av tjenestene til barn og unge.

2.3 OMFANG AV POLITISKE ORGANERS VIRKSOMHET

	2006		2007	
	Møter	Saker	Møter	Saker
<u>POLITISKE UTVALG</u>				
Bydelsutvalg	7	122	9	136
Arbeidsutvalg	6	18	7	19
Lokal klagenemnd	1	1	3	2
Oppvekst/kulturkomité	6	76	6	23
Miljø/byutviklingskom.	9	69	10	64
Helse-, sosial- og sysselsettingskomite	7	57	6	45
<u>BRUKERUTVALG</u>				
Eldreråd	6	20	7	14
Råd for funksjons- hemmede	3	10	6	15
Tilsynsutvalg alders- og sykehjem	15*)	-	11*)	-
Ungdomsråd	7	26	7	28

*) Bydelen har to tilsynsutvalg som fører tilsyn med fire sykehjem. Tallene angir antall tilsynsbesøk

Bydelens vurderinger:

De tre underkomiteene har fått delegert vedtaks- og innstillingsfullmakter fra bydelsutvalget i ikke-prinsipielle saker/høringssaker. Oppvekst- og kulturkomiteen har i tillegg fullmakt til å fordele kultur- og frivillighetsmidler. Ordningen med delegasjon er god fordi den bidrar til å unngå dobbelt saksbehandling og fører til en raskere beslutningsprosess.

Komiteene fungerer også som saksforberedende organ for bydelsutvalget på sine respektive ansvars- og arbeidsområder.

2.4 STØRRE “PROSJEKTER”

Sosialtjenesten

Sosialtjenestens økonomiske ramme har blitt redusert de siste årene og selv om klientantallet har blitt redusert, har en langt større andel av brukerne store oppfølgingsbehov. Dette har medført en stor utføring i forhold til å opprettholde en kvalitativ god tjeneste. Evalueringene under handlingsprogrammet viser at målrettet innsats over tid gir resultater. Bydelen har derfor søkt statlige prosjektmidler for å finansiere en videre satsning. Gjennom å innrette arbeidet mot prioriterte områder innen kvalifisering, rusmiddelmissbruk, boligtiltak, ungdom og barnefamilier, har vi ved hjelp av statlige midler kunne sette inn tiltak overfor disse gruppene.

I 2007 har tjenesten mottatt tilskudd til følgende tiltak:

- Oppfølging unge rusmisbrukere
- Legemiddelassistert rehabilitering (LAR)
- Barnefamilier (Fattigdomssatsningen)
- Oslo piloten (trafficking)
- ”Vilje viser vei” (kvalifisering psykisk syke)
- ”Ny sjanse” (kvalifisering innvandrere)
- Tettere individuell oppfølging (TIO) - kvalifisering
- Forebygging av utkastelser (Husbanken)

Valg 2007

Bydelene var ansvarlige for kommunevalget/valg til bydelsutvalg høsten 2007. Valgene ble gjennomført på en god måte i bydelen. Det ble planlagt godt i forkant og det var enkelt å få ansatt dyktige valgmedarbeidere.

Prosjekt ungdomshelsestasjonstilbud for lesbiske, homofile, bifile og transkjønnede 13-30 år.

Helsestasjonstilbudet startet som et prosjekt mellom Utviklingscenter for helsestasjons- og skolehelsetjenesten og bydel Grünerløkka-Sofienberg i 2001 og ble videreført av bydel Grünerløkka i -04 da utviklingscenteret ble nedlagt. Prosjektet er finansiert via de statlige styrkningsmidler til psykisk helse som løper ut -08, og er et av tiltakene i Handlingsplan mot diskriminering av lesbiske, homofile og bifile – for mangfold og likeverd, vedtatt i byråd i 2006.

Prosjektet er tredelt med vekt på å utvikle metoder i forebyggende og helsefremmende arbeid, øke kunnskapen hos helsepersonell om lesbiske, homofile, bifile og transkjønnede ungdoms helseforhold og å ha et helsestasjonstilbud en kveld i uka for målgruppen. Helsestasjonen er bemannet med helsesøster og lege som har erfaring med og kunnskap om feltet. Hensikten med helsetilbudet er å skape et sted hvor unge i målgruppen kan få helsetjenester etter behov, uten redsel for å bli møtt med kunnskapsmangel om denne gruppens helsebehov og helsesituasjon.

2.5 INTERNKONTROLL HELSE, MILJØ, SIKKERHET (HMS) OG TILTAK FOR ARBEIDSMILJØFORBEDRINGER

Bydelen har i 2007 gjennomført opplæring om arbeidsmiljølovens bestemmelser, AMU's oppgaver og bestemmelsene rundt systematisk HMS-arbeid for bydelens toppledere og AMU's medlemmer. Det er ikke foretatt revisjon eller verifikasjon på alle områder i bydelen i 2007. Fokusområder har vært IA, sykefraværsarbeid, nærværsarbeid, tilrettelegging på arbeidsplassen og likeverdsarbeid. Oppfølging og rapportering på disse områdene har vært forankret i linjen. På noen områder er det utarbeidet prosedyrer for revisjon som består av tilbakerapportering i linjen. Opprettelse og innføring av revisjon som en integrert del av bydelens HMS-system ble påbegynt i 2007 i forbindelse med arbeidet med utvikling og forbedring av bydelens internkontrollsystem. Dette vil være på plass i løpet av 2008. For å sikre dette arbeidet ble det i 2007 opprettet en 50 % HMS-konsulentstilling.

Bydelsdirektøren har delegert ansvar, oppgaver og myndighet på HMS-området til tjenesteledere via avdelingssjef. Det er ikke utarbeidet systemer på alle områder som sikrer at delegert HMS-kompetanse blir utført i linjen. Dette er under utarbeidelse/implementering og vil være på plass i løpet av 2008.

Bydelen vurderer å ha tilstrekkelig kompetanse til å utrede arbeidsmiljøkonsekvensene av planer og til å vurdere rapporter om arbeidsmiljøforhold og finne tiltak.

2.6 YTRE MILJØ

Bydelens aktivitet påvirker i vesentlig grad ikke det ytre miljø.

2.7 SYKEFRAVÆR

Sykefravær i %	2005	2006	2007	Endring i % 2006-2007
Menn	8,6	9,2	10,3	+ 10,6 %
Kvinner	11,9	12,6	12,5	- 0,8 %
Totalt	11,1	11,8	12,0	+ 1,7 %

Bydelens vurderinger:

Bydelen har fremdeles høyt sykefravær og har ikke klart å redusere fraværet slik vi har hatt målsetting om. Fraværet hadde en positiv tendens noen måneder våren 2007, men steg så igjen. Vi er også usikre på tallmateriale i statistikken og vil gå nærmere inn på rutiner for registrering for sykefravær for å se om bakgrunnsmateriale i statistikken er riktig. I tillegg vil vi se enda mer grundig på tjenestesteder med høyt fravær og gå inn med ytterligere tiltak. De respektive avdelingssjefer vil ha fokus på tjenestestedenes sykefravær i ledersamtaler. Vi fortsetter med gode nærværstiltak ute på tjenestestedene og har tro på at god personalpolitikk vil ha innvirkning på sykefraværet på sikt.

2.8 TILTAK FOR LIKESTILLING

Kvinnelige ansatte utgjør den største andelen av ansatte i bydelen på samtlige nivåer, med unntak av bydelens toppledergruppe, som har like stor andel kvinner som menn.

Ansvar for likestilling og kompetanseutvikling er plassert på følgende måte i organisasjonen: Bydelens partssammensatte utvalg for opplæring, kompetanseutvikling og likeverd (UKUL) koordinerer arbeidet på vegne av MBU og sikrer at alle nødvendige tiltak er beskrevet og forankret i overordnede planer og strategier. Videre har UKUL ansvar for opplærings- og utviklingstiltak for likestillingsrepresentantene. I 2007 har det vært arrangert et 2-dagers seminar hvor tydeliggjøring av/kvalifisering i rollen som likestillingsrepresentant og forankring av arbeidet var tema.

Likestillingsrepresentantene er pådrivere i det lokale likestillingsarbeidet og benyttes som kompetente personer i saker knyttet til likestillings- og mangfoldsarbeidet.

Likestillingsrepresentantene skal sikre likestillingsperspektivet i ansettelsessaker. Dette er nedfelt i bydelens ansettelsesrutine.

Den enkelte tjenesteleder har ansvar for opplæring/utvikling av sine medarbeidere i samarbeid med tillitsvalgte, likestillingsrepresentant og verneombud.

Avdelingssjef har et samordnende ansvar for opplæring/utvikling innen sine områder og for å følge opp arbeidet gjennom årlige utviklingsplaner. Likestillings- og kompetanseutviklingsarbeidet inngår som en del av lederevalueringen i de årlige ledersamtalene. Bydelsdirektøren har det samordnende ansvar for opplæring/utvikling i hele bydelen, herunder ansvar for opplærings- og kompetanseutviklingstiltak på tvers av avdelingene.

Bydelens "Homogruppe" er en ressursgruppe som skal samle ansatteressurser som sammen skal ha både en pådriverrolle og initiativtagerfunksjon til igangsetting av konkrete tiltak/aktiviteter i tråd med Oslo kommunes "Handlingsplan mot diskriminering av homofile, lesbiske og bifile – for mangfold og likeverd".

2.9 SENIORPOLITIKK

Bydelen utarbeidet seniorpolitisk handlingsplan i 2007, gjeldende fra 01.01.08. Målet er å få ansatte til å vurdere å stå lenger i jobb slik at vi får hevet den reelle pensjoneringsalderen. Vi gjennomførte en spørreundersøkelse blant våre ansatte over 58 år i februar 2007 og innhentet erfaringer fra andre kommuner før vi utarbeidet planen. I tillegg gjennomførte vi seniorseminar høsten 2007 med temaer som de ansatte hadde ytret ønske om i undersøkelsen. Vårt inntrykk er at våre senior ansatte har satt pris på at det har blitt satt fokus på seniorpolitikk, at de har blitt hørt i prosessen og at vi har utarbeidet konkrete tiltak som vil gjøre det enklere å stå lenger i jobb.

2.10 OPPLÆRINGS- OG UTVIKLINGSARBEID

Bydelen har i 2007 hatt flere parallelle opplærings- og utviklingstiltak både i regi av den enkelte avdeling og i regi av bydelens partssammensatte utvalg for opplæring, kompetanseutvikling og likeverd (UKUL). Tiltakene har vært rettet mot ansatte i alle stillingskategorier og stillingsnivå, både som enkeltpersoner og som grupper. Tiltakene utgjør samlet sett en helhet som er forankret i bydelens personalpolitikk.

Bydelens personalpolitiske plattform er forankret i Oslo kommunes personalpolitiske strategi.

Plattformen er en videreføring av de strategiene som de siste årene har vært gjeldende i bydelen:

”Bydel Grünerløkka skal være en bydel der alle har like muligheter og samme rettigheter uavhengig av tro, kjønn, seksuell legning, funksjonshemming, alder og etnisk opprinnelse”. Bydelen personalpolitikk ble vedtatt i MBU, presentert på egne tjenesteledersamlinger, trykket opp til alle ansatte og ble i 2007 implementert i skjema for medarbeidersamtaler. Arbeidet med implementering av kommunens verdigrunnlag, som det ble gitt OU-midler til i 2006, ble ferdigstilt i 2007 ved at det er utviklet lokale indikatorer på alle tjenesteder.

Flere av barnehagene har i 2007 fått OU-midler til kompetanseutvikling/opplæring innenfor området lederutvikling, tverrfaglig teamoppbygging, felles kulturbygging, motivasjon og medansvar. Helse- og sosialavdelingen har gjennomført et stort program for sosialtjenesten og hjemmehjelpstjenesten for å danne grunnlag for bedre samarbeids-/samhandlingskanaler der ansatte skal fange opp behov hos minoritetsetniske brukere og spille med på lag i arbeidet for disse brukerne. Programmet har også tydeliggjort viktigheten av å øke ansatte med minoritetsetnisk bakgrunn for å speile brukerne bedre. Dette for å bedre tjenesteytingen og derigjennom arbeidsmiljøet.

Administrasjonen har gjennomført opplærings- og utviklingstiltak både innenfor arbeidet med likestilling og mangfold og innenfor arbeidet med nærvær/sykefravær. Bydelen har i samarbeid med Enhet for mangfold og integrering og 2 andre bydeler igangsatt et program for tilrettelegging av arbeid og læringsprosesser for ansatte og brukere med ulik kulturell bakgrunn med fokus på konkrete verktøy og metoder. Dette arbeidet fortsettes i 2008 og det er bevilget OU-midler til prosjektet.

Bydelen gjennomførte i 2007 et lederutviklingsprogram for alle tjenestelederne. Programmet var finansiert av OU-fondet og bestod av fire fellessamlinger á 2 dager med fokus på sentrale temaer som strategisk planlegging, fremtidsrettet ledelse, lederkontrakter, motivasjon/trivsel og endring/omstilling. Alle lederne har parallelt deltatt i nettverksgrupper og hatt en kollega som har veiledet i forhold til egen utviklingsplan.

Bydelen har fått tildelt midler fra Fylkesmannen for å videreføre arbeidet med implementering av Rammeplan for barnehager. En egen arbeidsgruppe har utviklet kompetansetiltak med bl.a. felles skoleringsdag for alle ansatte i barnehagene og kursserier. Det er også gitt midler til lokale implementeringstiltak.

5 assistenter med minoritetsbakgrunn har startet på arbeidsplassbasert førskolelærerutdanning i regi av Høgskolen i Oslo.

Det er avholdt kurs for alle ansatte i bydelens skolefritidsordninger.

Sosialsentrene og hjemmetjenesten avdeling praktisk bistand har brukt Mangfoldsspeilet, et måle- og prosessverktøy for offentlige og private virksomheter som ønsker å jobbe systematisk med organisasjonsutvikling i et mangfoldsperspektiv.

Helse- og sosialavdelingen har gjennomført Helse- og sosialforum – fagtemaer på tvers av tjenestene i avdelingen.

2.11 GJENNOMFØRTE OMSTILLINGS- OG EFFEKTIVISERINGSTILTAK

Det er etablert en egen avdeling innenfor sosialsenteret med et spesielt ansvar for samarbeidet med NAVarbeid om arbeid eller annen aktivisering av klienter (FOKUS-arbeidet). Denne avdelingen har også ansvaret for sosialtjenestens prosjekter (se 2.4.).

Gjennomsnitt antall klienter med utbetaling økonomisk sosialhjelp er i 2007 1001 pr. mnd. I 2006 var antallet 1145.

Bydelen har i løpet av de siste tre årene gjennomført en betydelig reduksjon i antall disponerte sykehjemsplasser, bl.a. gjennom en solid satsing på god hjelp i hjemmet. Antall sykehjemsplasser er redusert fra 418 plasser pr. 01.01.2005 til 297 pr. 01.01.2008. Reduksjonen i 2007 var 31 plasser.

Bydelen har utviklet et forpliktende samarbeid mellom barneverntjenesten og kultur- og fritidstjenestene med tanke på konkrete tiltak for barn og ungdommer. Samarbeidsmodellen bidrar til økt kompetanse i tjenestene, bedre tjenester for barna og mer effektiv bruk av ressursene i barnevernet. Det er forventet økonomisk innsparing i 2008.

Bydelen har i løpet av året forberedt omorganisering av barnehagene til enhetsmodeller. Dette innebærer at enkelte barnehager knyttes sammen i enheter der dette størrelsesmessig og geografisk er mulig.

Bydelens ledelse ble reorganisert 01.01.07 med to store fagavdelinger, avdeling oppvekst og avdeling helse og sosial og to stabsavdelinger. Målet har vært å samle ressursene for bedre kompetanse- og ressursutnyttelse, spesielt i oppvekstavdelingen. Det ble samtidig opprettet en avdeling for personal og administrasjon og en avdelingssjefstilling ble inndratt.

2.12 TILTAK FOR FORBEDRET SERVICE OVERFOR BRUKERNE

Det er gjennomført brukerundersøkelse i alle de kommunale- og private barnehagen. Gjennomgående er foresatte fornøyd med tilbudet. Den enkelte barnehage har iverksatt lokale tiltak for å forbedre tilbudet.

Det er gjennomført brukerundersøkelse i alle skolefritidsordningene. Svarprosenten var høy og de foresatte er svært godt fornøyd med tilbudet og samarbeidet.

Det er gjennomført brukerundersøkelser i sosialtjenesten og hjemmetjenestene. Bydelen oppnådde beste resultat av alle bydelene i Oslo med 87 % fornøyde brukere i hjemmetjenestene. Resultatene for sosialtjenesten er ennå ikke offentliggjort.

2.13 ØKONOMISK/ADMINISTRATIV TILSYN OG KONTROLL

2.13.1 Interne kontrollaktiviteter

Det er gjennomført tilsyn i 3 kommunale og 5 private barnehager i 2007. I tillegg sjekkes barnegruppene i barnehagen hver måned og søknader om dispensasjoner vurderes i forhold til nødvendig antall førskolelærere i den enkelte barnehage.

Tilsynsutvalgene for sykehjem har gjennomført regelmessige tilsynsbesøk.

Bydelen følger det prinsipp om at myndighet i størst mulig grad delegeres ut til utøvende ledd. Bydelsdirektør delegerte i 2007 budsjettfullmakter til avdelingssjefer som igjen har delegert budsjettfullmakter ut til tjenesteledere. Det sendes ut delegasjonsskriv hvor blant annet myndighet, begrensninger i myndighet og krav til rapportering framkommer. Delegasjonsskrivet er å anse som en instruks.

Kontrolltiltak, som instruks og rutiner ved bydelsadministrasjonen og fagavdelingene, er tilpasset Agresso. Bydelen startet opp med bruk av ny felles fakturasentral i oktober 2006. En del av de eksisterende kontrolltiltak er ikke fullt ut tilpasset det nye systemet, et arbeid bydelen vil prioritere i 2008.

Resultatrapporter og kontobøker gjennomgås månedlig av tjenesteledere. Det er utarbeidet egne skjemaer for rapportering som alle tjenestestedene må sende inn. For å fylle ut skjemaene må budsjettansvarlig hente ut tall i Agresso, kommentere avvik, ved avvik foreslå tiltak og beregne forbruk ut året. Økonomiavdelingen vil intensivere arbeide og styrke opplæring av budsjettansvarlige i forhold til prognosearbeidet i 2007.

Økonomiavdelingen og avdelingssjefer har månedlige møter hvor resultatrapporter gjennomgås. Bydelsutvalget får forelagt regnskapsrapporter jevnlig.

2.13.2 Varslingsordningen

Arbeidsmiljølovens § 2-4 inneholder bestemmelser om arbeidstakeres rett til å varsle om kritikkverdige forhold i virksomheten.

Bydelsdirektøren har opprettet et eget mottak for varsler, og mottaket fungerer som et varslingsråd for direktøren i behandlingen av slike saker. Bydelens arbeidsmiljøutvalg har vedtatt rutiner og veiledning i forbindelse med varslingsordningen. Varslingsordningen er også en del av bydelens systematiske HMS arbeid og implementert i HMS håndboken. Bydelen mottok et varsel fra Oslo kommunes sentrale varslingsutvalg til undersøkelse i løpet av året.

2.13.3 Merknader fra Kommunerevisjonen og kontrollutvalget

Bydelen har i 2007 mottatt revisjonsmerknad vedrørende interne rutiner og kontroll av beboermidler i boliger. Bydelen har utarbeidet nye interne rutiner. Et endelig svar vil bli gitt innen april 2008.

Bydelen mottok i januar 2008 revisjonsmerknad etter ren revisjon av regeloppsett og rutiner i forbindelse med elektronisk fakturabehandling. Denne er ennå ikke besvart.

2.14 KVALITETSKONTROLL FOR VIRKSOMHETER SOM YTER HELSETJENESTER

I henhold til "Forskrift om internkontroll i sosial- og helsetjenesten" er de virksomheter som er omfattet av helselovgivningen pålagt internkontrollplikt.

I bydelen foreligger overordnede planer som strategisk plan, beredskapsplan, smittevernplan, plan for psykisk helse og internkontrollsystem for bydelens virksomheter som yter helsetjenester. Ved tilsyn med private virksomheter blir alltid virksomhetens internkontrollsystem etterspurt.

2.15 MILJØTILTAK

Miljøstasjonen i Sofienbergparken er åpen daglig og hadde 8279 besøkende i løpet av året. Alt avfall hentes og bearbeides for gjenbruk av Renovasjonsetaten. Bydelsrusken sørger for renhold av parker og gater i bydelen, og det ble samlet inn hele 140 tonn avfall i løpet av året.

Som oppfølging av byøkologisk program skal alle tjenestesteder ha sertifisering som miljøfyrtårn. Planen for 2007 med å få gjennomført sertifisering av de resterende tjenestestedene som ikke var under rehabilitering eller flytting, har ikke blitt gjennomført. I løpet av året er 4 nye tjenestesteder blitt sertifisert.

2.16 SÆRSKILT RAPPORTERING

2.16.1 Saksbehandlingstid

Bydelen følger bestemmelsene i forvaltningsloven både når det gjelder melding og saksbehandlingstid. Det er kun unntaksvis at frister satt i særlover og i bystyrevedtak ikke overholdes. Restanselister og foreløpig svar benyttes.

I bydelsadministrasjonens offentlige journal ble det i 2007 registrert 5422 inngående dokumenter og 2179 utgående dokumenter.

2.16.2 Andre spørsmål fra byrådet/bystyret

2.16.3 Forvaltning av kunstverk i Oslo kommunes virksomheter

Bydelen har utplassert kunst ved 2 tjenestesteder og den enkelte tjenesteleder kontrollerer kunstverkene løpende. Kunstverkene fordeler seg på 3 kategorier – grafikk: 3, maleri: 3 og tegninger: 4.

2.16.4 Tilgjengelighet for mennesker med funksjonshemming

Bydelen jobber aktivt for at alle typer tjenester skal ha en universell utforming. I 2007 er det bl.a. montert rampe på Sinsen kulturhus og på bydelens ergo- og fysioterapitjeneste. Ved alle anbefalinger om skjenkebevilling, ved alle søknader om bruksendring og ved alle uttalelser i byggesaker settes krav om samme universelle utforming.

2.16.5 OXLO-Oslo Extra Large – for en romsligere by mot rasisme og fordommer

Bydelens OXLO-arbeid er inkludert i Handlingsplan for opplæring, kompetanseutvikling og likeverd 2007. Bydelen har gjennomført ulike tiltak og prosjekter som bidrar til vår strategiske plattform for bydelens personalpolitikk, "En bydel der alle har like muligheter og samme rettigheter uavhengig av tro, kjønn, seksuell legning, funksjonshemming og etnisk opprinnelse".

Oslo kommunes handlingsplan for likebehandling og økt rekruttering, avtale om likestilling og bydelens likeverdstrategi er forankret i bydelens ansettelsesprosedyre.

Alle tjenestesteder i bydelen har sin likestillingsrepresentant som har en spesiell pådriverrolle i arbeidet med likeverdighet på tjenestestedet. Utvalg for opplæring, kompetanseutvikling og likeverd (UKUL) gjennomførte to dagers seminar for likestillingsrepresentantene i høst, hvor verdi- og holdningsarbeid var tema.

2.16.6 Rekruttering av lærlinger

Bydelen har inngått intensjonsavtale om å ta inn lærlinger i barne- og ungdomsarbeiderfaget, omsorgsarbeiderfaget og helsearbeiderfaget. Sommeren 2007 intervjuet vi lærlinger som hadde søkt praksisplass. Den 15. august tiltrådte 2 lærlinger i omsorgsarbeiderfaget og 2 lærlinger i barne- og ungdomsarbeiderfaget.

Det ble i september avholdt en samling for nye lærlinger, veiledere, fagansvarlige og aktuelle ledere. Tema på samlingen var rettigheter og plikter som lærling i vår bydel, og ansvarsfordeling mellom veiledere, fagansvarlige, ledere og administrator.

2.16.7 Oppfølging av anmerkninger fra Helse- og sosialombudet

I forbindelse med ombudets årsmelding for 2006 ble det gitt en egen tilbakemeldning til hver bydel. Det er gitt svar på denne til ombudet og i tillegg er det avholdt møter i forhold til samarbeid og praksis. Høsten 2007 kom ombudet med uttalelser i pressen om at antall klagesakene knyttet til Bydel Grünerløkka har blitt sterkt redusert. Dette tas som et tegn på at bydelens oppfølging av anmerkningene og et godt samarbeid med ombudet har gitt resultater.

2.16.8 Utkvittering av flertallsmerknader og verbalvedtak

Merknader til byrådets årsberetning 2006

GENERELT

Bystyret ber byrådet sørge for at framtidige årsmeldinger inneholder bydelsvis informasjon om i hvilken grad det i sosialhjelpsvedtakene er gitt konkrete vurderinger om barnas situasjon i de tilfeller der barnets/barnas foresatte leverer søknad under sosialtjenestelovens kap. 4, omsorgstjenester, eller kap. 5, økonomisk sosialhjelp.

Det forutsettes at bystyrets forespørsel følges opp og at årsmeldingene til bydelene inneholder ovennevnte informasjon. Informasjonen legges inn under pkt 3.2.5 i disposisjonen.

Barnehager

Komiteen mener det er positivt at barnehagen legger så sterk vekt på språkopplæring til barn som har et spesielt behov for norsk språkutvikling. Tiltaket 1-2-3 og ABC i barnehagen er interessant for å møte barnas nysgjerrighet for å lære tall og bokstaver. Komiteen viser til at det likevel er viktig at dette arbeidet ikke blir for skolepreget, men videreutvikler en god barnehagepedagogikk som baserer seg på lek.

Bydelens utkvittering:

Bydelen har jobbet aktivt med 1-2-3 og ABC. Det er opprettet egne språk- og tall ansvarlige i alle de kommunale barnehagene som har deltatt på felles kursdager. Videre er det som en del av innsatsområdene i Rammeplanen sendt ansatte på kurs i "antall, rom og form" på Høgskolen i Oslo. Alle barnehagene bruker aktivt "Snakkepakken" som virkemiddel i språkutviklingen og det er gjennomført en rekke tiltak for barn med minoritetsbakgrunn.

Skolefritidsordningen

Kultur- og utdanningskomiteen merker seg at det gis et skolefritidstilbud til 62,6 % av skolebarna i alderen 6-9 år. En samlet komité ba i årsberetningen for 2005 om at antall 1. klassinger som benytter seg av dette tilbudet skulle fremkomme i årsberetninger. Dette tallet fremkommer ikke i årsberetningen for 2006 og komiteen vil igjen be om at antallet 1. klassinger skal fremkomme særskilt i senere årsberetninger.

Bydelens utkvittering:

160 av 239 1. klassinger benytter SFO tilbudet i bydelen.

Komiteen mener det er viktig at SFO legger stor vekt på å være en læringsarena for sosial kompetanse og språkutvikling og at tilbudet om leksehjelp er i utvikling, slik bystyret legger vekt på. Byrådets årsmelding sier likevel lite om innholdet i det arbeidet som utføres ved byens SFOer.

Bydelens utkvittering:

Bydelen har jobbet mye med utvikling av felles plattform for skolefritidsordningene. Denne legger stor vekt på samspill, utvikling av gode relasjoner og omsorg. Det gis tilbud om leksehjelp ved alle skolefritidsordningene.

Komiteen har merket seg merutgiftene på 22,6 millioner kroner til spesialpedagogisk hjelp til førskolebarn og at dette skyldes medhold i foresattes klage til Fylkesmannen om direkte spesialpedagogisk hjelp til barna det gjelder. Komiteen forutsetter at byrådet tar tak i dette problemet fremover og bringer omfanget av spesialpedagogisk hjelp opp på det nivået der det skal være, slik at ikke kommunen får klager av denne karakter. Dette arbeidet må følges nøye framover.

Bydelens utkvittering:

Bydelen har ikke mottatt noen klager knyttet til den spesialpedagogiske hjelpen. Bydelens Fagsenter for barn og unge har høy kompetanse på området og tilbudet er både målrettet og godt tilrettelagt for det enkelte barn.

Merknader budsjett 2007

Kultur- og utdanningskomiteen vil sterkt understreke betydningen av at det satses på et byomfattende integrerings-arbeid. I dette arbeidet kan frivillige organisasjoner spille en viktig rolle. Komiteen vil bl.a. vise til Røde Kors sine fire ressursentre som totalt har omkring 80 000 registrerte besøk i løpet av et år. Den kunnskapen som gjennom dette bygges opp om ungdommenes situasjon og deres behov for støtte og rådgivning, er av uvurderlig betydning i det forebyggende arbeidet og bør derfor gjøres tilgjengelig både for skole, barnevern og andre etater som er engasjert i det forebyggende arbeidet. Det vil være naturlig at byrådet bruker disse sentrene aktivt i arbeidet med å etablere kontakt med ungdomsgruppene i disse lokalmiljøene.

Bydelens utkvittering:

årsmeldingword klar for PDF[1] - endelig versjon6

Bydelen har ikke utstrakt samarbeid med frivillige på dette området. men alle de kommunale kultur- og fritidsvirksomhetene jobber aktivt med integrering og bruk av mangfoldet som en ressurs i tilbudet.

Barnehage

Komiteen mener at barnehagene må utvikle et godt pedagogisk opplegg der barns nysgjerrighet og interesse for å lære må møtes positivt, uten at det lages obligatoriske skolelignende opplegg i barnehagen.

Bydelens utkvittering:

Nysgjerrighet og undring er sentrale begreper i barnehagehverdagen. Filosofi er kommet inn som eget tema i den nye rammeplanen og bydelens ansatte har hatt egen temadag om filosofi i barnhagen. Barnehagene er også bevisste på at dette skal inngå som en del av den daglige leken. De ansatte er bevisste på å følge opp barnas undring og gi rom for denne.

Komiteen mener at det er et betydelig vedlikeholdsetterslep innen barnehagene som bekymrer disse medlemmer. Barnehagene er barnas "arbeidsplass" som må holde standard i forhold til forskriftene.

Bydelens utkvittering:

I forbindelse med medarbeiderkartleggingen i bydelens barnehager fremkommer det at mange er lite tilfreds med de fysiske forholdene i barnehagen. Bydelen har mange barnehager som ligger etter når det gjelder vedlikehold. Arbeidet som nå er satt i gang er viktig for kvaliteten på tilbudet.

Verbalvedtak budsjett 2007

K6. Spesialpedagogisk hjelp for barn under opplæringspliktig alder

Byrådet bes sørge for at mest mulig av de 30 millionene som er bevilget til spesialpedagogisk hjelp til barn under skolepliktig alder brukes til å styrke det pedagogiske opplegget i barnehagen og den daglige oppfølgingen av barna det gjelder.

Bydelens utkvittering:

Disse midlene brukes målrettet i den enkelte barnehage.

K22. Spesialpedagogisk kompetanse i barnehagene og skolene

Byrådet bes sørge for en styrket spesialpedagogisk kompetanse i barnehagene og skolene. Styrking av både den teoretiske og praktiske kompetansen skal gis til barnehagepersonell som følger opp barnehagebarn med særskilte behov i hverdagen, og til skoleledere, lærere og assistenter i skolen som har direkte ansvar for opplæring av skolebarn med særskilte behov, herunder barn med Downs syndrom. Kompetansehevingen må skje gjennom fagpedagogisk senter/ Utdanningsetaten. Dette finansieres ved avsatte midler.

Bydelens utkvittering:

De avsatte midlene er benyttet til skolering og bydelens Fagsenter for barn og unge jobber aktivt med skolering og veiledning i den enkelte barnehage.

H2. Egenbetaling for renhold, matlaging m.m.

Med hjemmel i forskrift til lov om sosiale tjenester m.v. fastsettes fra og med 01.01.2007 følgende betalingssetser og utgifter for renhold, matlaging m.m.

Husstandens samlede skattbare nettoinntekt før særfradrag – i h.h.t. forskrift til lov om sosiale tjenester m.v.	Timesats i kroner	Utgiftstak i kroner (timer)
Inntil 125 785 (under 2 G)	20	1 800 (90 timer)
Fra 125 785 (2-3 G)	54	4 860 (90 timer)
Fra 188 676 (3-4 G)	106	9 540 (90 timer)
Fra 251 568 (over 4 G)	194	17 460 (90 timer)

*) Inntektsgruppene justeres i samsvar med endringer i Folketrygdens grunnbeløp pr. mai 2007.

Bydelens utkvittering:

Iverksatt

H3. Egenbetaling for trygghetsalarm

Husstandens samlede skattbare nettoinntekt før særfradrag – i henhold til forskrift til lov om sosiale tjenester mv.	Månedssats kroner
Fra 188 676 (over 3 G)	170

*) Inntektsgruppene justeres i samsvar med endringer i Folketrygdens grunnbeløp pr. mai 2007.

Bydelens utkvittering:

Bydelen har vedtatt ingen egenbetaling.

H5. Opprettelse av seniorveiledertjeneste

Alle bydeler skal tilby en seniorveiledertjeneste som har ansvar for å tilrettelegge systematisk oppsøkende virksomhet og gjennomføre forebyggende hjemmebesøk hos alle over 80 år som ikke er i kontakt med kommunens tjenester. I tillegg skal det vurderes om andre målgrupper er aktuelle for dette.

Bydelens utkvittering:

Bydelen har egen sosionomtjeneste ved Engelsborg eldrecenter - storbymodellen.

H6. Økt hjemmehjelp

Personer som har eller får vedtak om praktisk hjelp i hjemmet skal tilbys minimum 4 timer pr. måned. Fordelingen av timene, herunder avtale om antall besøk, skal skje i nært samarbeid med den enkelte tjenestemottaker. Byrådet gis fullmakt til å utarbeide en forskrift om dette.

Bydelens utkvittering:

Iverksatt

H7. Utvikling av storbymodellene for eldrecenter

Eldrecenterne må gis mer forutsigbare arbeidsforhold. Bydelene skal inngå driftsavtaler med eldrecenterne.

Bydelens utkvittering:

Iverksatt

H8. Incentivmidler til eldrecenter

Byrådet bes benytte incentivmidler til styrking av eldrecenterne og utvikling av storbymodellen etter mønster av Engelsborg eldrecenter og Grünerløkka bydel og gjennomføring av dette.

Bydelens utkvittering:

Iverksatt

H9. Bydelens betaling for sykehjems plass

Vektet pris for bydelens betaling for sykehjems plass i 2007 fastsettes til kr 545 300.

Bydelens utkvittering:

Iverksatt

H10. Betaling for plasser for yngre demente

Det gjøres følgende unntak fra vedtakspunkt om vektet pris for sykehjems plass:
For plasser for yngre demente ved Villa Enerhaugen betales kostnadsdekkende priser.
For plass ved MRSA-avdelingen på Ammerudlunden betales pris som for ordinær sykehjems plass.

Bydelens utkvittering:

Iverksatt

H12. Utenbys private sykehjem

Utenbys private sykehjem er ikke inkludert i ordningen med plasser forvaltet av sykehjemsetaten og prismodellen for bydelenes betaling for bruk av sykehjemsplasser.

Byrådet gis fullmakt til å foreta budsjettjustering slik at utenbys private sykehjem med rammeavtale omfattes av samme forvaltning og prismodell.

H16. Veiledende normer for økonomisk sosialhjelp til livsopphold

Veiledende normer for økonomisk sosialhjelp til livsopphold pr. mnd i 2007 fastsettes slik:

Enslig aleneboende	4 998
Ektepar/samboere	7 845
Enslige forsørger	5 691
Barnetillegg 0-10 år	1 124
Barnetillegg 11-18 år	1 491
Unge hjemmeboende 18-23 år	1 491

Bydelens utkvittering:

Iverksatt

H21. Bomiljø-konsulenter

Bydelene bes gi tilbud om bo-trening for beboere i kommunale boliger og styrke nødvendig oppfølging av disse.

Bydelens utkvittering:

Bydelen har egne booppfølgingskonsulenter som ble etablert under Handlingsprogrammet Oslo indre øst som ivaretar dette.

H25. Bosetting av flyktninger

Byrådet bes i samarbeid med bydelene intensivere arbeidet med bosetting av flyktninger.

Bydelens utkvittering:

Tildel kvote er godkjent for mottak og bosatt.

H3/2006. Valgfri innkreving av egenbetaling for trygghetsalarm

Bydelene gis fullmakt til å avgjøre hvorvidt de vil la være å innkreve egenandeler på trygghetsalarm.

Bydelens utkvittering:

Ingen betaling i bydelen.

H4/2006. Avvikling av sykehjemsplasser/plasser for heldøgns omsorg og pleie

Avvikling av sykehjemsplasser/plasser i boform for heldøgns omsorg og pleie skal ikke skje uten at kommunens samlede behov har vært vurdert av Byrådsavdeling for velferd og sosiale tjenester. Dette gjelder ikke reduksjon av plasser som følge av omgjøring til ensengsrom.

Bydelens utkvittering:

Er overført Sykehjemsetaten.

H17/2006. Endring i husleie for boliger med subsidiert husleie

årsmeldingword klar for PDF[1] - endelig versjon6

Husleien i trygdeboliger og kommunale boliger som er særskilt tilrettelagt for eldre og mennesker med funksjonshemming, men som ikke oppfyller Husbankens krav til betegnelsen omsorgsboliger, samt omsorgsboliger for utviklingshemmede, fastsettes til 900 kroner per kvadratmeter boligareal. Husleien konsumprisreguleres i tråd med husleielovens bestemmelser. Ordningen gjelder kun videreføring av eksisterende leieforhold som i forbindelse med eiendomsreformen ble overført fra bydelene til eiendomsforetakene 01.01.2004. Ved inngåelse av nye leieavtaler i ovennevnte boliger, fastsettes husleien til gjengs leie, og beboerne omfattes av ordningen med bostøtte for leietakere i kommunale boliger.

Bydelens utkvittering:

Iverksatt

H55/2006. Eldresentrene – tilfredsstillende tilbud til alle over 67 år

Bystyret mener eldresentrene er en viktig del av tiltakskjeden for eldre i byen, og ber bydelene innenfor rammen av de økte økonomiske rammene sørge for at eldresentrene gir alle eldre over 67 år et godt tilbud.

Bydelens utkvittering:

Iverksatt

H58/2006. Fritt sykehjemvalg også ved valg av utenbys sykehjem

Byrådet bes sikre at fritt sykehjemvalg også gjelder for Oslo-innbyggere som velger de utenbys sykehjem som tidligere var på Oslo kommunes plan.

Bydelens utkvittering:

Iverksatt

S2. Transporttjenesten for forflytningshemmede mellom 6 og 67 år - fritidsreiser

For brukere av transporttjenesten for forflytningshemmede mellom 6–67 år settes kvoten for fritidsreiser til 150 reiser pr. år. For brukere 6–67 år som for første gang søker etter 1. juli settes kvoten til 75 fritidsreiser første året.

Bydelens utkvittering:

Iverksatt

S3. Transporttjenesten for forflytningshemmede over 67 år som ikke er blinde eller svaksynte - fritidsreiser

For brukere av transporttjenesten for forflytningshemmede over 67 år som ikke er blinde eller svaksynte, settes kvoten for fritidsreiser til 50 reiser pr. år. For brukere over 67 år som for første gang søker etter 1. juli settes kvoten til 25 fritidsreiser første året.

Bydelens utkvittering:

Iverksatt

S4. Transporttjenesten for forflytningshemmede over 67 år som er blinde/svaksynte eller spesialbilbrukere - fritidsreiser

For primærbrukere av transporttjenesten for forflytningshemmede over 67 år som er blinde/svaksynte eller spesialbilbrukere gis en kvote på 150 fritidsreiser pr. år. For primærbrukere over 67 år som for første gang søker etter 1. juli settes kvoten til 75 fritidsreiser første året.

Bydelens utkvittering:

Iverksatt

S6. Månedskort til arbeidsreiser med TT

Byrådet bes innføre en ordning med månedskort som egenandel for TT-brukere med reiser til arbeids-/dagsentre.

S7. Transporttjenesten for forflytningshemmede - egenandel

Egenandel innenfor Oslos grense for turer innen transporttjeneste for forflytningshemmede settes til 30 kr for voksne og 15 kr for barn under 18 år.

Bydelens utkvittering:

Iverksatt

3 TJENESTEPRODUKSJON 2007

3.1 BYDELENS OVERORDNEDE MÅL OG OPPNÅDDE RESULTATER

3.1.1 Bydelens totale ressursinnsats - driftsregnskapet

Tabell 0.1 Brutto driftsutgifter i 1000 kr.

Brutto driftsutgifter	Regnskap 2006	Oppr. budsjett 2007	Regulert budsjett 2007	Regnskap 2007	Avvik reg. bud./ regnskap 2007
Funksjonsområde 1	176 307	157 960	176 105	176 958	-853
Funksjonsområde 2 A	207 950	212 310	205 322	217 739	-12 417
Funksjonsområde 2 B	131 053	124 213	133 562	140 603	-7 041
Funksjonsområde 3	522 392	444 861	457 076	486 502	-29 426
Sum brutto utgifter, drift	1 037 702	939 344	972 065	1 021 802	-49 737
Funk. omr. 4, sosialhjelp	131 538	127 633	119 476	113 135	6 341
Sum brutto utgifter drift + sosialhjelp	1 169 240	1 066 977	1 091 541	1 134 937	-43 396

Tabell 0.1 B Netto driftsutgifter i 1000 kr.

Netto driftsutgifter	Regnskap 2006	Oppr. budsjett 2007	Regulert budsjett 2007	Regnskap 2007	Avvik reg. bud./ regnskap 2007
Funksjonsområde 1	132 721	119 372	140 699	126 424	14 275
Funksjonsområde 2 A	56 109	68 583	78 344	72 496	5 848
Funksjonsområde 2 B	110 216	110 588	118 291	116 068	2 223
Funksjonsområde 3	389 963	325 130	339 407	355 180	-15 773
Sum netto utgifter, drift	670 168	676 741	623 673	689 009	6 573
Funk. omr. 4, sosialhjelp	117 764	120 133	111 976	104 788	7 188
Sum netto utgifter drift + sosialhjelp	806 773	743 806	788 719	774 959	13 760

Bydelens vurderinger:

Bydelen har i 2007 et forbruk som er 31,8 millioner lavere enn i 2006. Sammenligning av forbruk over år er problematisk da både bydelens oppgaver og finansiering av ulike oppgaver endrer seg.

Ved en sammenligning med 2006 må det blant annet korrigeres for:

Betaling for kapitaldelen av husleien til sykehjemmene er overført til sykehjemsetaten (33,7 millioner på postert på funksjonsområde 3 i 2006)

Likebehandlingstilskudd til private barnehager i 2007 ble lagt inn i budsjetttrammene mens bydelen i 2006 fikk refusert beløpet (10 millioner av økningen på funksjonsområde 2A).

Bydelen betalte i 2006 13 millioner til Fransiskushjelpen som i 2007 ble overført til HEV.

Forbruket blir da 4,2 millioner høyere enn i 2006. Korrigerer man for det vi mottok i lønns- og priskompensasjon blir forbruket 10 millioner lavere enn i 2006. Dette er i tråd med budsjett, hvor bydelen, på grunn demografiske og sosioøkonomiske endringer i befolkningen de siste årene har fått store reduksjoner i budsjetttrammen. Funksjonsområde 2A og 2B har hatt en økning, noe som er i tråd med økt antall barnehageplasser og en økende befolkning under 18 år. Den største reduksjonen i forbruk i forhold til 2006 finner vi på økonomisk sosialhjelp. Dette skyldes en kraftig reduksjon i antall personer som mottar økonomisk sosialhjelp.

Bydelen har et regnskapsmessig mindreforbruk på 13,7 millioner. Korrigert for særskilte overførbare midler har bydelen et mindreforbruk på 7 millioner. Bydelen har fra september og utover meldt en prognose på et mindreforbruk på mellom 5,5 til 4,9 millioner. At mindreforbruket ble noe høyere enn prognostisert skyldes at vi desember fikk høyere kompensasjon for dyre barnevernsplasser og for nye barnhageplasser enn budsjettet.

Økonomisk sosialhjelp har i forhold til internt budsjett et mindreforbruk på 7,1 millioner, slik at den øvrige driften er i balanse. Bydelsdirektøren anser det som svært positivt at driften eksklusiv økonomisk sosialhjelp er i balanse, slik at bydelen ikke trekker med seg et alt for høyt aktivitetsnivå inn i 2008.

For ytterligere kommentarer vises det til kommentarer til økonomitabell under hvert funksjonsområde

3.1.2 Bydelens investeringer

Se vedlegg 1

3.2 FUNKSJONSOMRÅDE 1: HELSE, SOSIAL OG NÆRMILJØ

3.2.1 Ansvarsområde

FO1 omfatter administrasjon og politiske utvalg, helse- og sosiale tjenester, rus-, psykiatri- og boligtiltak. Videre omfattes natur- og miljøverntiltak, samt samfunnshus og andre kulturformål

3.2.2 Hovedmål

- Bydelen skal være et trygt og attraktivt sted å bo, med gode fysiske og sosiale oppvekstkår, mangfold, aktivitet og trivsel for bydelens beboere, spesielt med tanke på å øke andelen barnefamilier i bydelen.
- Vanskeligstilte beboere skal ha et verdig liv, en trygg bolig og få hjelp til å ta ansvar for egen livssituasjon.
- Bydelens fysiske, sosiale og kulturelle miljø skal legge grunnlag for bedret livskvalitet.

3.2.3 Situasjonsbeskrivelse

3.2.3.1 Situasjonsbeskrivelse helse

Legetjeneste

Bydelen har hatt 31 leger med fastlegeavtale, i løpet av året er en lege flyttet med hjemmelen til annen bydel. Flere fastleger har redusert sine lister og dermed lukket disse i løpet av året, og det begrenser også befolkningens tilgang til allmennlegetjenester. Den forestående befolkningsøkningen vil forsterke behovet for legetjenester, og bydelen har derfor fulgt opp henvendelser fra enkelte legesentre og søkt om å få opprette 4 nye fastlegehjemler. Legene bidrar med offentlig allmennlegearbeid etter nærmere avtale med bydelen.

Miljørettet helsevern

I 2007 er det utført tilsyn ved noen av de høyst prioriterte tilsynsobjektene. Det er foretatt færre tilsyn ved eksisterende barnehager, da befaringer og annet godkjenningsarbeid med nye barnehager har økt betydelig. Støysaker utgjør den største andelen av saksmengden. Dispensasjonssaker fra støyforskriften i forbindelse med anleggsarbeid er fortsatt dominerende, mens støy fra restaurantbransjen utgjør hovedandelen av klagesaker. Det er blitt behandlet 240 saker og gjennomført 48 tilsyn og befaringer.

Smittevern

Bydelens lokale smittevernkontor har endret navn fra Avdeling for infeksjonsforebygging til Grünerløkka Smittevern etter at prosjektperioden utløp og tjenesten ble et ordinært tilbud i bydelen. Aktivitetsnivået er fortsatt høyt og flytting til nye lokaler medførte ikke vesentlig endring av pågangen for reisevaksinering. (1786 personer har møtt og det er satt 3861 reisevaksiner. I tillegg er satt 25 hepatitt B vaksiner til særlige utsatte personer.) For detaljert?)

Bydelen har hatt 11 personer på DOT – direkte observert tuberkulosebehandling gjennomført av hjemmesykepleien. 5 av disse har fått forebyggende behandling.

Andelen av gjennomført obligatorisk tuberkulinundersøkelse med Mantoux av nyankomne personer fra land med høy forekomst av tuberkulose er stigende. Dette særlig fordi bydelen har en høy andel familiegjennforeninger. Interne endringer i Oslo kommune har ført til at bydelen har fått et utvidet ansvar for innkalling, prøvetakning og oppfølging av både barn og voksne i forbindelse med tuberkuloseundersøkelse ved ankomst.

Psykisk helse

Bydelen har stort behov for tilrettelagte boliger for personer med psykisk lidelse. Gjennom etableringen av 72 nye boliger i 2004 og 2005 fikk bydelen langt på vei fått dekket behov for spesielt tilrettelagte boliger til denne målgruppen. Imidlertid er det stadig nye brukere som har behov for denne typen boliger. I samarbeid med Boligbygg Oslo KF planlegges det 19 nye boliger til brukere med sammensatte behov som kan tas i bruk fra 2009.

Bydelen har også samarbeidet tett med psykiatrien og de øvrige bydelene innen Lovisenberg sektor, og det er da etablert nye botilbud for målgruppen på Grefsenlia og i Schandorffsgate. Erfaringene fra dette samarbeidet er gode og det er samarbeid med bydelene Gamle Oslo og St. Hanshaugen om å benytte boliger som disse bydelene nå setter i drift., blant annet skal vi disponere tre leiligheter som Bydel St. Hanshaugen nå ferdigstiller i Colletsgate. Samarbeidet lokalt mellom Lovisenberg sektorsykehus og bydelene i sektoren er videreført og oppleves som bra. Samarbeidet bygger på den lokale avtalen og er basert på den sentrale samarbeidsavtalen som ble inngått mellom Oslo kommune og Helse Øst i 2004. Denne avtalen ble i juni 2005 utvidet til også å gjelde barne- og ungdomspsykiatrien i sektoren. Samarbeidet mellom Tøyen DPS og bydel har vært noe vanskelig i 2007 grunnet omorganiseringer og sykdom ved Tøyen DPS. Se også funksjonsområde 3.

3.2.3.2 Situasjonsbeskrivelse sosialtjenesten og kvalifisering

I 2004 og 2005 hadde bydelen et stort merforbruk av økonomisk sosialhjelp, men fra 2006 lyktes det å komme i balanse og i 2007 er det et mindreforbruk på kr 7,5 mill. Inntekter som i all hovedsak er refusjoner knyttet til etterbetaling av trygdeytelser ligger klart over budsjett. Det er også en klar nedgang i antall sosialhjelpsmottakere. Se funksjonsområde 4 for nærmere beskrivelse.

I 2005 og 2006 ble det gjennomført store omstillinger i sosialtjenesten med inndragning av stillinger. I 2006 ble Jobbsenteret avviklet som eget tjenestested og kvalifiseringsarbeidet er videreført under Grünerløkka sosialsenter. For å sikre en forsvarlig oppfølging av langtidsledige sosialhjelpsmottakere og samarbeidet med NAV arbeid knyttet til tiltaksplanen mot fattigdom gjennom Fokusprogrammet, ble det i 2006 etablert en ny oppfølgingsavdeling på sosialsenteret. I 2007 har arbeidet i avdelingen fungert meget bra og medvirket til at klientantallet er blitt redusert.

Etter planen skal Bydel Grünerløkka opprette nytt NAV-kontor fra oktober 2009. Planleggingen og deltakelse i sentral arbeidsgruppe har startet opp og det arbeides med å finne egnede lokaler. Lokalt STA-samarbeid (sosialkontor, trygdekontor og A-etat) er videreført innenfor den nye organiseringen av NAV.

Rusken har videreført sin aktivitet og har årlig ca 50 deltakere, og er blitt i flere evalueringer i framhevet som et svært vellykket tiltak.

”Quo Vadis?” er et byomfattende kvalifiseringstiltak som retter seg mot innvandrerkvinner med liten eller ingen utdanning, og ca 50 deltakere er til enhver tid i tiltaket. Disse kommer fra introduksjonstilbudet, ”Ny Sjanse”, NAV, sosialkontor, praksisplass fra NAV arbeid og Fokus på framtida. Ca 15 av deltakerne er til enhver tid på utplassering eller i vikariater med lønn. Det er stor innsøkning og lange ventelister til tilbudet. Bydelen mottar øremerkede midler til driften av tiltaket. Mange av deltakerne kommer seg ut i arbeid. Det vurderes å lage en modell for mannlige deltakere. Tiltaket er i stort behov for nye lokaler for å kunne sikre den nåværende driften.

Booppfølgingsprosjektet var fram til 2006 finansiert av handlingsprogrammet. Ut fra sentrale føringer, stort behov for booppfølging i kommunale boliger og i tilknytning til bosetting av prioriterte grupper, ble 4,5 av disse stillingene gjort faste. Bydelen har deltatt i Samarbeidsprosjektet – færre utkastelser som ble avsluttet 30.06.2006, og arbeidet videreføres gjennom støtte fra Husbanken. Boligkontoret har hatt lang saksbehandlingstid og lange ventelister på tildeling av bolig. Det har vært jobbet målrettet for å få redusert ventelisten, og behandlingstiden er nå innenfor kommunens måltall. Endringer i utbetalingen av bostøtten til Husbanken har gitt boligkontoret mye ekstraarbeid, men ordningen er til fordel for brukerne.

Med stramme økonomiske rammer, er det en utfordring å opprettholde en kvalitativ god sosialtjeneste. Evalueringer viser at målrettet innsats over tid gir resultater. Bydelen har derfor søkt statlige prosjektmidler for å finansiere en videre satsning. Gjennom å innrette arbeidet mot prioriterte områder innen kvalifisering, rusmiddelmissbruk, boligtiltak, ungdom og barnefamilier, har vi ved hjelp av statlige midler kunne sette inn tiltak overfor disse gruppene. Innsatsen viser blant annet en nedgang i antall begjæringer om utkastelse fra boliger og en reduksjon i antall ungdommer som mottar sosialhjelp på 25 %.

Sosialsenteret har også prioritert arbeidet med oppfølgingen av brukerundersøkelsen og utbedringer av venterom. I november 2007 rapporterer Helse- og sosialombudet om en betydelig nedgang i antall klagesaker på sosialtjenesten i bydelen. Bydelen har kommet dårlig ut i ombudets statistikk i flere år, og det er da positivt at en målrettet satsning og godt samarbeid med ombudet gir resultater.

3.2.3.3 Situasjonsbeskrivelse introduksjonsprogrammet

- Introduksjonsprogrammet tilbyr deltagelse til målgruppen som definert under introduksjonslovens § 2 (rett og plikt).
- Per 31.12.07 har programmet 60 aktive deltagere og ca 10 i permisjon. Flesteparten av de aktive deltagerne har 3 dagers norskopplæring kombinert med språkpraksis 2 dager, mens noen har programaktivitet som består av aktiviteter som forbereder til ordinært arbeid (f.eks arbeidspraksis, deltidsjobbsøkerkurs eller AMO-kurs gjennom NAV) eller videre utdanning.
- 60 % av deltagerne som sluttet/gjennomført programmet gå over i arbeid eller utdanning.

3.2.3.4 Situasjonsbeskrivelse nærmiljø og administrasjon

Området dekker i dag bydelspolitikere og den sentrale administrasjonen med lønn og driftsmidler, drift av bydelens felles IKT-utstyr og systemer, bedriftshelsetjeneste, personalboliger, servicekontoret, parker og nærmiljøanlegg, utleie av gågater, fortau og plasser utenfor sentrum.

Administrasjonen har omprioritert personellressurser i 2007 gjennom en styrking av informasjonsarbeidet og økonomiavdelingen. Bemanningen er fortsatt lav og gir noen begrensninger i kapasiteten.

Bydelen kjøper bedriftshelsetjenester fra bydelsoverlegen og av private leverandører ved behov.

Hovedoversikt økonomi F- 1 - netto driftsutgifter

Tall i 1000 kr.

Netto driftsutgifter per KOSTRA-funksjon	Regnskap 2006	Oppr. budsjett 2007	Regulert budsjett 2007	Regnskap 2007	Avvik reg.bud./ regnskap 2007
100 Politisk styring og kontrollorganer	524	630	630	1 003	-373
120 Administrasjon	22 189	23 946	23 146	23 637	-491
130 Administrasjonslokaler	4 688	4 529	4 529	2 206	2 323
170 Premieavvik					
180 Diverse fellesutgifter	6 944	2 357	8 406	6 402	2 004
190 Interne serviceenheter	555				
233 Forebyggende arbeid – helse og sosial	-1 036	-2 170	-2 070	-254	-2 324
241 Diagnose, behandling og rehabilitering	32 409	27 369	27 383	25 886	1 497
242 Råd, veiledning og sosialt forebyggende arb.	41 326	44 607	47 820	39 153	8 667
243 Tilbud til personer med rusproblemer	4 624	7 042	8 435	7 839	596
265 Kommunalt disponerte boliger	-1 249	124	422	-700	1 122
273 Kommunale sysselsettingstiltak	7 395	3 157	4 951	5 281	-330
275 Introduksjonsordningen	7 860	5 292	12 210	10 078	2 132
283 Bistand til etablering og opprettholdelse av egen bolig	2 332	46	46	2 450	-2 404
301 Plansaksbehandling				11	-11
315 Boligbygging og fysiske bomiljøtiltak					
320 Kommunal næringsvirksomhet					
333 Kommunale veier, nybygg, drift og vedlikehold	1 983	2 646	2 646	2 028	618
334 Kommunale veier, miljø- og trafikk-sikkerhetstiltak					
335 Rekreasjon i tettsted	2 539	-303	2 045	279	1 766
360 Naturforvaltning og friluftsliv					
365 Kulturminnevern					
370 Bibliotek					
377 Kunstformidling					
380 Idrett					
385 Andre kulturaktiviteter	193	100	100	62	38
665 Tannhelsetjenester - pasientbehandling					
Sum netto utgifter *)	132 721	119 372	140 699	126 424	14 275

*) Overføres hovedoversikten, tabell 0.1 B

Bydelens vurderinger:

Kostrafunksjon 100 Politisk styring og kontroll

Tjenesten har et forbruk som er 500.000 høyere enn i 2006 og et merforbruk på 373.000. Tabell 2.3 viser at det har vært en økning både i antall møter og saker som vedrører politiske råd og utvalg..

Kostrafunksjon 120 og 130 Administrasjon og administrasjonslokaler

Administrasjon og administrasjonslokaler har et mindreforbruk på 1,8 millioner. Dette skyldes i hovedsak at budsjettet til overtallige er budsjettet på funksjon 120 mens utgiftene er regnskapsført på de kostrafunksjoner de overtallige var ansatt på.

Kostrafunksjon 180 Fellesutgifter.

Fellesutgifter har et mindreforbruk på 2 millioner. Dette er utgifter til uførepensjon og avtalefestet pensjon. Utgiftsnivået er det samme som i 2006, mens vi beregnet i forbindelse med budsjettrevisjon i juni, en økning på 2 millioner.

Kostrafunksjon 233 Forebyggende arbeid, helse og sosial, 242 Råd, veiledning og sosialt forebyggende arbeid, 243 Tilbud til personer med rusproblemer og 273 Kommunale sysselsettingstiltak.

Disse tjenestene må sees i sammenheng og har til sammen et positivt avvik på 4,2 millioner kroner. Korrigert for øremerkede midler som skal overføres til 2008 er mindreforbruket på 1,5 millioner. Det må ytterligere korrigeres for at øremerkede prosjektmidler til rustiltak ved en feil er inntektsført på 241. Mindreforbruket blir da 2,9 millioner. Utgifter til IKT knyttet til disse tjenestene har vært 1,5 millioner lavere enn budsjettet, ellers er mindreforbruket jevnt fordelt på tjenestene.

Forbruket i 2007 er tilnærmet likt forbruket i 2006.

Kostrafunksjon 241. Diagnose, behandling og rehabilitering.

Funksjonen har et mindreforbruk på 1,4 million, Korrigert for ovennevnte feilbudsjettering er funksjonen i balanse

Forbruket er vesentlig lavere enn i 2006. Dette skyldes delvis en endring føring av utgifter på ulike kostrafunksjoner og delvis innsparinger av stillinger (fysio/ergo) i forbindelse med overføringer av driften av sykehjem til sykehjemsetaten.

265 Kommunalt disponerte boliger.

Boligene har en nettoinntekt i regnskapet. Dette skyldes at salg til andre bydeler av plasser i boliger i Seljeveien både i budsjett og regnskap er påført på 265. Dette er et salg som ved siden av å dekke huleleieutgiftene også skal dekke utgifter til hjemmetjenester som føres på 254.

Funksjonen har et mindreforbruk på 1,1 million kroner som i hovedsak skyldes at husleieinntektene jevnt over er høyere enn budsjettet.

275 Introduksjonsordningen

Introduksjonsordningen har i forhold til 2006 en økning i forbruk på over en 2,2 millioner. Bydelen hadde 1 halvår flere deltakere i ordningen enn i 2006. Antallet deltakere ble redusert det siste halvåret og tjenesten fikk et mindreforbruk på 2,1 million.

335. Rekreasjon i tettsted

Tjenesten et mindreforbruk på 1,7 million. Korrigert for øremerkede overførbare midler er tjenestene i balanse.

3.2.4 Måltall for tjenesteproduksjon

Obligatoriske måltall for funksjonsområde 1 – Sosialtjenesten	Resultat 2005	Resultat 2006	Måltall 2007	Resultat 2007	Avvik resultat - måltall
Finansiering til kjøp av bolig - andelen søknader behandlet innen 1 måned	32 %	60 %	80 %	84,7 %	+ 4,7 %
Søknad om kommunal bolig - andelen søknader behandlet innen 3 måneder	92 %	92 %	95 %	97,8 %	+ 2,8 %
Andel positive vedtak for kommunal bolig effektivert innen 6 måneder	38 %	59 %	80 %	97,6 %	+ 17,6 %
Antall personer i døvernattingssteder uten kvalitetsavtale (pr. 31.12)	0	0	0	0	-
Antall personer med opphold over tre måneder i døvernattning	8	0	0	3	- 3
Økonomisk sosialhjelp – andel søknader behandlet innen to uker	84 %	81 %	95 %	83 %	- 12 %
Minimum andel fornøyde brukere etter brukerundersøkelser i sosialtjenesten	-	-	70 %	Ikke off.	-

Bydelens vurderinger:

Utviklingen innenfor området oppsummeres som meget positiv.

Bystyret ber byrådet sørge for at framtidige årsmeldinger inneholder bydelsvis informasjon om i hvilken grad det i sosialhjelpsvedtakene er gitt konkrete vurderinger om barnas situasjon i de tilfeller der barnets/barnas foresatte leverer søknad under sosialtjenestelovens kap. 4, omsorgstjenester, eller kap. 5, økonomisk sosialhjelp.

Bydelen har prioritert barnefamilier i flere år og har mottatt prosjektmidler knyttet til fattigdomssatsningen. Fokus på barnas situasjon er innarbeidet som en fast del av saksbehandlingen og oppfølgingsarbeidet.

Obligatoriske nøkkeltall for funksjonsområde 1	Resultat 2005	Resultat 2006	Resultat 2007
Gjennomsnittlig stønadslengde økonomisk sosialhjelp	6,0	5,3	
Andel sosialhjelpsklienter i forhold til innbyggere	6,4 %		
Andel sosialhjelpsklienter med sosialhjelp som hovedinntekt	56,4 %	56,5 %	
Brutto driftsutgifter til økonomisk sosialhjelp per mottaker	49 011,-	52 439,-	

Bydelens vurderinger:

KOSTRA-tall for 2007 er rapportert til SSB, men er ikke tilgjengelig før senere i 2008.

3.3 FUNKSJONSOMRÅDE 2 A: BARNEHAGER

3.3.1 Ansvarsområde

Ansvarsområdet inneholder:

- 17 kommunale barnehager
- 3 midlertidige barnehager
- 10 private barnehager
- 1 privat familiebarnehage
- 1 barnepark
- 1 åpen barnehage

Barnehagetilbud til barn av kvinner som går på norskkurs (privat og kommunalt)

Gratis skoleforberedende tilbud ”Bedre skolestart”

Fagsenter for barn og unge, avdeling pedagogisk team

Barnehager er forankret i lov om barnehager med forskrifter og rammeplan for barnehager. Kommunen har ansvar for utbygging og drift av barnehager og har plikt til å sørge for at det finnes et tilstrekkelig antall barnehageplasser for barn under opplæringspliktig alder. Kommunen har også plikt til å gi et tilbud til funksjonshemmede barn dersom de etter en sakkyndig vurdering kan ha nytte av opphold i barnehage (lov om barnehager § 9). Barn som omfattes av omsorgsvedtak og andre vedtak fattet av fylkesnemnda i medhold av lov om barneverntjenester (§ 4-12 og § 4-4 fjerde ledd) skal også gis et tilbud. Barn som sikres barnehageplass som frivillig hjelpetiltak etter vedtak i medhold av lov om barneverntjenester § 4-4 annet ledd, har også rett til barnehageplass. De barna som allerede har plass, har rett på plass fram til opplæringspliktig alder eller til skolestart.

Kommunene (bydelene) skal føre tilsyn med alle kommunale og private barnehager. Godkjente barnehager har rett til statlig driftstilskudd. Driften av barnehager reguleres for øvrig av vedtekter som fastsettes av eier. Standardvedtekter og den enkelte barnehages vedtekter utgjør til sammen de vedtekter som gjelder for den enkelte kommunale barnehage.

Barnepark utgjør også en del av tilbudet i bydelen. Barnepark er et korttids utendørs leke- og aktivitetstilbud for barn og har egne vedtekter.

3.3.2 Hovedmål

Alle barn i alderen 1-5 år skal få tilbud om barnehageplass når foresatte ønsker det ved å:

- organisere tilbudet slik at det er tilpasset brukergruppens behov på en ressurseffektiv måte
- utvikle fleksible tilbud av høy kvalitet
- utnytte kapasiteten i eksisterende barnehager
- kartlegge muligheter for utvidelse av eksisterende barnehager
- etablere nye kommunale barnehager

3.3.3 Situasjonsbeskrivelse

Bydelen hadde ved inngangen til 2007 1601 barn i barnehage i alderen 1- 5 år som gir en gjennomsnittlig barnehagedekning på 67,4 % (korrigert for plasser disponert av barn som ikke bor i bydelen og barn i bydelen som benytter plasser i andre bydeler).

Til hovedopptaket i mars var det kommet 449 søknader fordelt på 356 under 1 år og 93 over 1 år. I tillegg kommer 85 under 1 år. 70 søkere var fra andre bydeler. 349 barn ble tildelt plass fra august 2007 i de kommunale og private barnehagene. Per september var det 281 barn på søkerliste uten annet tilbud (228 under 3 år/53 over 3 år). Det var 399 barn med minoritetsbakgrunn i bydelens barnehager ved inngangen til 2007.

Prognosen for antall barn i bydelen viser en jevn økning frem mot 2010. Dette krever etablering av 435 plasser for å nå målet om full behovsdekning i 2009. I 2007 er det etablert to midlertidige barnehager med til sammen 144 ekvivalenter (store plasser – to plasser for barn over 3 år teller som et barn under 3 år). Det er åpnet en privat barnehage. De nye plassene vil etableres gjennom bygging av nye barnehager. Bydelen har utnyttet eksisterende barnehager maksimalt i forhold til areal. Dersom alle planlagte prosjekter realiseres og befolkningsprognosen stemmer vil bydelen ha full behovsdekning i 2009.

Familier med barn i barnehagealder orienteres om barnehagetilbudet på forskjellige måter, gjennom barnehagene, oppvekstavdelingen, bestillerkontor, helsestasjonene, barnevernstjenesten, bydelens internettsider og servicekontoret. I tillegg orienteres alle gjennom Oslo kommunes sentrale annonser i god tid før hovedopptak (1. mars).

Foreldre med barn i barnehage mottar søskenmoderasjon. I henhold til forskrift om likebehandling av private- og kommunale barnehager, samt innføring av maksimalpris, er det utarbeidet retningslinjer for beregning av tilskudd til den enkelte barnehage.

Fagsenter for barn og unge (FSBU) tildeler støtteressurser for funksjonshemmede barn i kommunale- og private barnehager samt tilskudd til tiltak for å bedre språkforståelsen blant minoritetsspråklige barn i førskolealder. Per 1.11.07 var det 54 barn med spesielle behov som hadde utløst øremerkede ressurser i 2007. Det er kjøpt 5 plasser i byomfattende spesialbarnehager. I tillegg er det gjennomført observasjonsoppdrag, foreldresamtaler, opplæring/kompetanseutvikling og veiledning av personalet i barnehager, SFO og på helsestasjon som del av det forebyggende arbeidet.

Fra august 2006 har FSBU hatt ansvar for å utføre spesialpedagogisk hjelp til barnehagebarn som har fått vedtak etter Opplæringsloven. Per 1.11.07 omfattet dette 27 barn. Flere er under utredning og antallet vil kunne øke.

FSBU har koordineringsansvar for ansvarsgrupper for barn fra 0 – 18 år. De er også en ressurstjeneste for bydelens ansatte som i sitt arbeid møter psykisk syke barn eller barn med psykisk syke foreldre. FSBU har koordinert ansvarsgrupper og utarbeidet individuelle planer for 59 barn i alderen 0-18 år, dette er en økning på 13 barn fra 2006.

FSBU har veiledningsgrupper for bydelens førskolelærere og bydelens studenter ved arbeidsbasert førskolelærerutdanning i samarbeid med Høgskolen i Oslo (HiO). FSBU er fagansvarlig for lærlingordningen; barne- og ungdomsfaget i videregående skole.

3.3.4 Hovedoversikt økonomi F - 2 A - netto driftsutgifter

Tall i 1000 kr.

Netto utgifter per KOSTRA-funksjon	Regnskap 2006	Oppr. budsjett 2007	Regulert budsjett 2007	Regnskap 2007	Avvik reg.bud./ regnskap 2007
201 Førskole	30 296	42 227	51 020	46 574	4 446
211 Styrket tilbud til førskolebarn	5 960	5 984	7 260	5 368	1 892
221 Førskolelokaler og skyss	19 853	20 372	20 064	20 554	-490
Sum netto utgifter *)	56 109	68 583	78 344	72 496	5 848

*) Tall overføres hovedoversikten, tabell 0.1 B

Bydelens vurderinger:

201 og 211 Førskole og styrket tilbud til førskolebarn.

Barnehagene har en økning i forbruk på 16,3 millioner i forhold til 2006. Nærmere 11 millioner av dette skyldes at bydelen fikk refundert det som ble betalt ut i likebehandlingstilskudd til private barnehager, mens dette i 2007 ble lagt inn i budsjettrammen. Bydelen fikk i 2006 tilskudd for nye barnehageplasser i tre år, mens vi år mottok tilskudd for 2 år. Noe av økningen skyldes også økning i antall barnehageplasser. Bydelen mottar statlig tilskudd for alle barnehageplasser, ført som en inntekt i regnskapet. I tillegg kommer egenbetaling. Netto driftsutgifter gir derfor ikke et riktig bilde av årets aktivitet og endring i aktivitet i forhold til 2006. Brutto driftsutgifter for barnehager var i 2007 på 217 millioner og dette var en økning på 10 millioner i forhold til 2006. Denne økningen skyldes i hovedsak helårsvirkning av nye plasser året i 2006 og nye plasser i 2007.

Barnehagen har et mindreforbruk på 5,8 millioner. Korrigert for øremerkede overførbare midler er mindreforbruket på 4,1 million. 2 millioner skyldes inndratte midler (administrativt vedtak i mai) til dekning av merutgifter på andre tjenester. Resten skyldes høyere inntekter enn budsjettet.

3.3.5 Måltall- og nøkkeltall for tjenesteproduksjon

Obligatoriske nøkkeltall for funksjonsområde 2	Resultat 2005	Resultat 2006	Resultat 2007
Dekningsgrad 1-5 år (%)	74,4 %	78,2 %	76,3 %
Andel ansatte med førskolelærerutdanning (%)	32,7 %	32,8 %	39,3 %
Korrigerte brutto driftsutgifter i kroner per barn i kommunal barnehage	122 000	110 000	116 676

*Vi har brukt definisjonen til SSB på korrigerte brutto driftsutgifter. Fagsentre for barn og unge er holdt utenfor beregningen. Antall barn er pr. 15.12. 2007.

Bydelens vurderinger:

Dekningsgraden har gått ned. Dette skyldes forsinkelser på planlagte nyetableringer og økning i aldersgruppen. Dekningsgraden er ikke korrigert for plasser disponert av barn fra andre bydeler og barn fra vår bydel som har plasser i andre bydeler. 350 av plassene benyttes av barn fra andre bydeler.

3.4 FUNKSJONSOMRÅDE 2 B: OPPVEKST

3.4.1 Ansvarsområde

Funksjonsområde inneholder:

Fagsenter for barn og unge, avdeling helsestasjoner (: Helsestasjoner 0-5 år, Svangerskapsomsorg, Skole- og ungdomshelsetjenesten)

Fagsenter for barn og unge, avdeling Ergo-/fysioterapi

4 kommunale skolefritidsordninger

1 barnevernsenter

DuKanJo

Døgnkontakten

Tiltak alenemødre (Gruppetiltak barnevernsenteret)

1 fritidsklubb (Dragen)

X-ray ungdomskulturhus

Sommerklubber

Sinsen kulturhus med kulturstasjon for barn og unge

Drift av 4 skolefritidsordninger hvorav en spesialbase for multifunksjonshemmede barn. Tilbudet gis i tråd med vedtatte vedtekter for Skolefritidsordninger i Oslo kommune og Opplæringsloven § 9a.

Barnevernarbeidet i bydelen er regulert av lov om barneverntjenester. Kommunen har ansvar for å gi råd og veiledning, treffe vedtak i henhold til loven, eventuelt innstille til vedtak, forberede saker for behandling i fylkesnemnda og iverksette og følge opp tiltak. Fylkesnemnda i Oslo og Akershus for sosiale saker fatter tvangsvedtak. I hver kommune skal det være en administrasjon med en leder som har ansvar for oppgaver etter loven. Barnevernleder er delegert myndighet til å fatte vedtak i enkeltsaker. Lederen for barneverntjenesten har myndighet til å fatte hastevedtak.

Bydelsbarnevernet skal bestille institusjonsplasser og fosterhjems plasser av Barne- og familieetaten. Etatens mottaks- og konsultasjonsavdeling har ansvar for å yte bydelsbarnevernet råd og veiledning før eventuell plassering i institusjon foretas. Etaten bistår også Kommuneadvokaten, på bydelens vegne, i barnevernssaker som bringes inn for domstolene.

Det helsefremmende og forebyggende arbeidet i henhold til kommunehelsetjenesteloven ivaretas av helsestasjon for barn 0-5 år, svangerskapsomsorgen, skole- og ungdomshelsetjenesten og ergo- og fysioterapitjenesten. Helsetjenestene omfatter alle barn og unge i alderen 0-24 år, foreldre og andre omsorgspersoner samt vordende foreldre. Formålet er å fremme fysisk og psykisk helse, fremme gode sosiale og miljømessige forhold, forebygge sykdommer og skader. Kommunen har et særlig ansvar ovenfor individer med spesielle behov grunnet kronisk sykdom, funksjonshemning og utsatte grupper. Tilbudet omfatter helseundersøkelser, veiledning/rådgivning, opplysningsvirksomhet samt miljøarbeid.

Bydelens helsestasjonsvirksomhet omfatter både forebyggende tiltak organisert for alle barn fram til skolepliktig alder og svangerskapsomsorg for gravide kvinner. Skolehelsetjenesten skal fremme elevenes totale helse og forebygge sykdom og skade. Den skal bidra med tilrettelegging for integrering av funksjonshemmede barn. Helsestasjon for ungdom gir et gratis tilbud til ungdom mellom 13 og 24 år. Fysioterapitjenesten er en lovpålagt tjeneste, mens ergoterapi er en kan tjeneste. Kommunen står fritt når det gjelder valg av organisering av tjenestene.

3.4.2 Hovedmål

Bydelen skal være et trygt og attraktivt sted å bo, med gode fysiske og sosiale oppvekstkår, mangfold, aktivitet og trivsel for bydelens beboere.

Delmål og strategier

Arbeide med tilrettelegging av utearealer, lokaler og tilbud, for å sikre trygghet og tilgjengelighet for alle, ved å:

- trygge skoleveier og lekemiljøer
- tilrettelegge alle typer kommunale tilbud til barn og unge i bydelen for funksjonshemmede samt søke å påvirke ikke-kommunale tilbud i samme retning
- sikre gode og trygge fysiske omgivelser ved bydelens barne- og ungdomsskoler og utvikle nye arealer og barnehager for barn og unge
- utvikle skolefritidsordningene til en sosial møteplass for læring, lek, integrering og språkutvikling

Legge til rette for at unge skal kunne ta ansvar for egen utvikling og livssituasjon, slik at de kan mestre livet i storbyen ved å:

- gi barn og unge reell mulighet til innflytelse i saker som særlig angår dem
- ivareta familier med særlige behov i forhold til egen livssituasjon
- satse forbyggende mot skole-drop blant ungdom

Satse på ungdom ved å legge til rette for rusfrie ungdomstiltak og styrke oppvekstmiljøene ved å:

- støtte og stimulere frivillige organisasjoner til videre innsats for å styrke livskvaliteten for barn og unge, som en viktig del av det forebyggende arbeidet
- gjøre barnevernet tilgjengelig i miljøer der barn og unge ferdes
- tilby marginalisert ungdom tilpassede fritidsaktiviteter

3.4.3 Situasjonsbeskrivelse

Situasjonsbeskrivelse SFO

Per. 01.09. 07 var det totalt 537 barn i bydelens skolefritidsordninger av totalt 736 elever i aktuell alder. Det gir en dekning på 73 %. Gjennomsnittlig følger bydelen vedtekstens minstenorm når det gjelder voksendekning som er 24 barn pr. voksen. Ved Grünerløkka SFO er det fysiske årsaker som krever noe høyere bemanning.

Fagsenter for barn og unge, avdeling pedagogisk team, fordeler ressurser til barn med spesielle behov i SFO fra 1. – 4. klasse. Høsten 2007 er det 30 barn som utløser ressurser. Av disse har 8 barn et spesialisert SFO – tilbud utenfor bydelen, 5 barn går i ordinære SFO- tilbud utenfor bydelen mens 17 barn går i bydelens egne SFOer. Flere av barna i ordinære SFO- tilbud som

utløser ressurser har alvorlige funksjonshemminger og store behov for hjelp, støtte og tilrettelegging

Det er gjennomført felles skolering for alle ansatte i bydelens skolefritidsordninger. Det er gjennomført brukerundersøkelse i alle skolefritidsordningene som gjennomgående viser at barna trives godt i skolefritidsordningene. Foreldrene er fornøyd med informasjonene de får, og alle barn har en eller flere barn de leker med.

Situasjonsbeskrivelse barnevern

I 2007 mottok tjenesten 356 meldinger mot 315 i 2006 og 285 meldinger i 2005. Dette er en økning på 42 fra 2006. Siden 2005 er antall meldinger økt med 25 %.

172 barn og unge mottok frivillige hjelpetiltak i familien og 100 utenfor hjemmet ved utgangen av året, mot 186 i familien og 96 utenfor familien i 2006. 25 unge over 18 år mottok hjelp fra tjenesten pr 31/12-06 mot 23 pr 31/12-07.

Barneverntjenesten utøver råd og veiledning innenfor barneverntjenestens saksområde til beboere og andre deler av tjenesteapparatet i bydelen. Disse oppgavene fanges ikke opp av rapporterings/statistikksystemer.

Barneverntjenesten har med utgangspunkt i "Dukanjo" etablert et eget Familie- og ungdomsteam som skal ha særlig fokus på oppfølging av ungdom og endringsarbeid rettet inn mot familier med sammensatte problemer (lokalt "pmt"/"mst").

Barneverntjenesten har inngått samarbeidsavtaler og opprettet faste kontaktpersoner/kontaktmøter med skolene, barnehager, SFO, Fagsenter for barn og unge, Pedagogisk team, helsestasjonene og pp-tjenesten..

Barnevernleder og nestleder møter fast i bydelens rådgivingsgruppe/SO team, som i tillegg til barneverntjenesten består av medlemmer ansatt i barne- og ungdomspsykiatri, skolehelsetjeneste, bydelsoverlege, pedagogisk team.

Døgnkontakten er etablert som et hybel- og oppfølgingstilbud (8 hybler) for ungdom med frivillige hjelpetiltak fra barneverntjenesten og "drop in" lavterskeltilbud for utsatt ungdom.

Individuell oppfølging av både hybelboerne og andre ungdommer som oppsøker Døgnkontakten for å få personrettet råd og hjelp.

Situasjonsbeskrivelse fritidstilbud

Bydelen har 4 barneskoler, Hasle, Sinsen, Lakkegata, Grünerløkka og en ungdomsskole, Sinsen, mens et flertall av bydelens ungdommer fordeler seg på ungdomsskoler utenfor bydelen. Bydelen har 3 videregående skoler, Foss, Elvebakken og Sofienberg tekniske fagskole med elever fra hele Oslo. På dette alderstrinnet har bydelen et forpliktende samarbeid med oppfølgingstjenesten for de elever som faller ut av, eller har problemer med, fullføring av videregående opplæring.

I tillegg til skolenes økte innsats for å hjelpe elever til best mulig resultat viser det seg nødvendig å supplere på forskjellig måter med ferdighetsutvikling for bydelens barn og unge.

Det er etablert et fritidstilbud på Lille Tøyen i regi av beboere/foreldre. I forbindelse med sommerklubben i 2007 viste det seg at 2/3 deler av deltakerne kom fra dette området, men de benytter ikke de ordinære fritidstilbudene.

Fritids- og ungdomstiltakene er åpne for alle barn og unge i bydelen, og er ment å være fellesarenaer og møteplasser der barn og ungdom uansett bakgrunn og interesser skal kunne samhandle på en likeverdig måte. Det er derfor viktig med et mangfold av forskjellige tilbud, noe som viser seg gjennom over 80 forskjellige tiltak og organisasjoner i bydelen.

Bydelen har følgende kommunale tilbud:

Virksomhet	Aktivitet	Besøk/brukere
-------------------	------------------	----------------------

Dragen Juniorklubb "Slurpen"	Aktiviteter 5-6 dager i uken Alder 8-14 år (muligheter for barn og ungdom i annen alder)	350 besøk pr. uke
Sinsen kulturstasjon	Drives i samarbeid med Oslo kommunale musikk- og kulturskole	150 elever
Etter skoletid/internettkafe Sinsen kulturhus	5 dager i uken kl.13.00-17.00	400 besøk pr. uke
Sinsen ungdomsklubb	Ungdomstilbud, en kveld pr. uke (klubbkvelder, konserter og arrangementer, Dj og studio grupper)	75 besøk pr. uke (ca. 450 brukere)
Sinsen juniorklubb	En kveld pr. uke	60 besøk pr- uke (120 brukere)
Idrett og utfordringer	I skoletiden, en dag i uken med base på Sinsen Kulturhus i	12 deltakere
X-Ray ungdomskulturhus	Selvdrevet ungdomshus hvor bydelen har driftsansvar for bygg og koordinering gjennom en styrer samt konsulent med fagkompetanse inne multimedia, musikk etc. Internettcafe Juniorklubbtilbud i tilknytning til internettkafeen og dansekurs	700-750 besøk i uken
Sommerklubb/kafé	Sommerklubb for elever i barneskolen på Dragen og Sinsen kulturhus Intensiv sjøleirskole i Stavern Sommerkafe på X-Ray med utflukter samt sjøleir	400 brukere 150 brukere
Individuell oppfølging	Ungdommer med sammensatte problemer (eks. psykiatri)	30-40 brukere

Samarbeid og tiltak i regi av frivillige organisasjoner:

I Lakkegata skoles område har bydelen ansvar for Slurpen som all-aktivitetshus. Daglig drift utøves av Centrum Idrettsforening. I tillegg til Dragen juniorklubb er det idrettsaktiviteter, barneteater, korpsvirksomhet og teaterskole for ungdom der. Lokalene leies også ut til private formål, og brukes som møte- og kurslokaler av bydelen på dagtid.

Dragen juniorklubb samarbeider med Fokus bordtennisklubb og Norges Bordtennisforbund om å drive bordtennisskole og videreutvikling av unge spillere.

Grünerløkka Bordtennisklubb og Rusken og gir et variabelt fysisk aktivitetstilbud til barn og unge.

Situasjonsbeskrivelse helsetjenester barn og unge

Skolehelsetjenesten gir tilbud til 4 barneskoler, 1 ungdomsskole og 3 videregående skoler. I tillegg gis det fysioterapitjenester for gjestebarn ved M-klassen på Hasle skole. Tjenesten har etablert et godt samarbeid med fysioterapeuter med kommunal avtale, spesialister i manuellterapi og voyta metoden. Ergo- og fysioterapitjenesten prioriterer småbarnsklasser når det gjelder rådgivning i forhold til fysiske aktiviteter i klasserommet, og vurdering etter individuell henvisning.

Det gis i noen grad rådgivning i forbindelse med integrering av funksjonshemmende på skolene (holdningsarbeid) og intensiv trening i forhold til hverdagsaktiviteter. Formidling av tekniske hjelpemidler prioriteres..

Fødselstallet i bydelen er økende; i 2005 ble det født 650 barn, mens det i 2006 ble født 931 barn. Det er et økt press på helsetjenesten til barn og unge generelt, og ergo- fysioterapitjenesten spesielt for andelen barn 0-2 år, samt funksjonshemmende barn. I 2007 har bydelen prioritert små barn med utsatt helserisiko og barn med nedsatt funksjonsevne samt forebyggende tiltak for spedbarn.

I 2006 hadde ergo-/fysioterapitjenesten for barn til sammen 354 individuelle henvisninger, 157 gruppeaktiviteter og 58 barn med behov for oppfølging på grunn av kronisk sykdom/funksjonshemming. I inneværende år har det per 12.11.07 vært 343 individuelle henvisninger og 298 gruppeaktiviteter (barsel-, bassenggrupper, terapiridning og skrivedans). Per 12.11.07 er det 61 barn med kronisk sykdom/funksjonshemming kronisk syke barn.

3.4.4 Hovedoversikt økonomi F - 2 B- netto driftsutgifter

Tall i 1000 kr.

Netto utgifter per KOSTRA-funksjon	Regnskap 2006	Oppr. budsjett 2007	Regulert budsjett 2007	Regnskap 2007	Avvik reg.bud./ regnskap 2007
215 Skolefritidstilbud	3 183	1 759	4 696	2 320	2 376
221 Førskolelokaler og skyss					
222 Skolelokaler og skyss	4 237	3 667	3 767	3 605	162
231 Aktivitetstilbud for barn og unge	10 527	9 174	9 943	9 562	381
232 Forebygging – skole- og helsestasjonstjeneste	9 957	12 776	13 663	12 499	1 164
244 Barneverntjeneste	16 638	18 198	18 770	18 164	606
251 Barneverntiltak i familien	14 645	13 378	12 663	15 154	-2 491
252 Barneverntiltak utenfor familien	51 029	51 636	54 789	54 764	25
Sum netto utgifter *)	110 216	110 588	118 291	116 068	2 223

*) Tall overføres hovedoversikten, tabell 0.1 B

Bydelens vurderinger:

215 Skolefritidstilbud

Skolefritidstilbud har en reduksjon i forbruk på 0,8 millioner i forhold til 2006. Dette skyldes en reduksjon i kjøp av plasser til funksjonshemmede barn, en økning i salg av plasser og at egenbetalingen er høyere enn i 2007. barn.

Tjenesten har et mindreforbruk på 2,3 millioner. Korrigert for en feilføring mellom funksjon 211(styrket tilbud til førskolebarn) er mindreforbruket på 1,9 millioner. Dette skyldes i hovedsak høyere inntekter enn budsjettert, blant annet på egenbetaling og salg av plasser funksjonshemmede barn. Tjenesten har også en merinntekt på refusjon sykepenge og fødselspenge som ikke har gitt utslag i samme merforbruk på lønn, da det er vanskelig å få tak i kvalifiserte vikarer ved sykdom og fravær.

Skolelokaler og skyss har lavere utgifter i 2007 i forhold til 2006, noe som skyldes at det i 2006 ble postert et etterslep på husleie som gjaldt 2005.

231 Aktivitetstilbud for barn og unge.

Tjenesten har et lavere forbruk i 2007 enn i 2006 som henger sammen med avvikling av driftsdelen av Handlingsprogrammet Oslo indre Øst. Det ordinære tilbudet er på samme nivå som i 2006.

232 Forebygging skole- og helsestasjonstjeneste.

Tjenesten har et økt forbruk på 2,5 millioner i forhold til 2006. Dette skyldes en endring i hvilke tjenester vi knytter til denne funksjonen. (for eksempel fysio/ergo terapi direkte knyttet til helsestasjonen). Tjenesten har et mindreforbruk på 1,1 millioner kroner som i stor grad skyldes at det er vanskelig å få tak i kvalifiserte vikarer ved sykdom og fravær.

244, 251 og 525 Barnevern

Barnevernets forbruk har i 2007 økt med over 5,7 millioner. Ca 2 millioner av dette skyldes lønns- og prisøkning. Økningen ellers reflekterer en økning i alle typer tiltak barnevernet bruker. Blant annet har antall meldinger økt med 41 dette året fra 315 til 356 meldinger.

Barnevernet har til sammen et merforbruk på 1,8 millioner. Innmeldt prognose var et merforbruk på 5,5 millioner. Bydelen mottok i desember kompensasjon for kostnadskrevede plasser og refusjon for enslige asylsøkere som var høyere enn budsjettert.

3.4.5 Måltall for tjenesteproduksjon

Obligatoriske måltall for funksjonsområde 2 B– SFO	Resultat 2005	Resultat 2006	Måltall 2007	Resultat 2007	Avvik prognose - måltall
Andel innbyggere 6-9 år i kommunal og privat SFO (%) *	47,2 %	52,2 %	53 %	54,5 %	1,5 %

Bydelens vurderinger:

Det har vært en jevn økning i antall brukere ved skolefritidsordningen. Dette kan sees i sammenheng med den generelle befolkningsveksten i aldersgruppen.

Obligatoriske nøkkeltall for funksjonsområde 2 B	Resultat 2005	Resultat 2006	Resultat 2007
Korrigerte brutto driftsutgifter til skolefritidsordning, pr kommunal bruker	24 500	25 900	26 100

Bydelens vurderinger:

Stabil utvikling.

Obligatoriske måltall for funksjonsområde 2 – Barnevern	Resultat 2005	Resultat 2006	Måltall 2007	Resultat 2007	Avvik resultat - måltall
Andel avsluttede undersøkelser innen 3 mnd	88,0 %	98%	100%	96,7%	-3,3%
Andel avsluttede undersøkelser innen 6 mnd	97,0 %	98%	100%	99,6%	.0,4%
Antall gjennomførte tilsynsbesøk pr fosterbarn under 18 år av hvor Oslo har plasseringsansvar	1,6	2,6	4	3	-1 *
Antall gjennomførte tilsynsbesøk per fosterbarn under 18 år hvor Oslo har tilsynsansvaret *	-	2	4	1,4	-2,6 **
Antall gjennomførte oppfølgingsbesøk pr fosterbarn	-	3,2	4	3,5	-0,5

Bydelens vurderinger:

* Bydelen har jf forskrift på området anledning til å redusere tilsynsbesøk til to.

** Tiltak er iverksatt for å øke måloppnåelsen gjennom kontakt med tilsynsførere og bydeler/kommuner som har plasseringsansvaret.

Obligatoriske nøkkeltall for funksjonsområde 2	Resultat 2005	Resultat 2006	Resultat 2007
Netto driftsutgifter per innbygger 0-17 år) barneverntjenesten	14055	14847	15 888
Netto driftsutgifter (f 244, 251 og 252) per barn i barnevernet*	174000	164000	145 000
Brutto driftsutgifter per barn (f 244)	37000	33000	30 000
Brutto driftsutgifter per barn i opprinnelig familie (f 251)	84000	63000	88 000
Brutto driftsutgifter per barn utenfor opprinnelig familie (f 252)*	369000	434000	548 000

* Medregnet samtlige utgifter og derfor ikke sammenlignbart med andre kommuner som kun betaler egenandel til staten for institusjonsplasser.

Bydelens vurderinger:

Antall barn i tiltak i barnevernet gjennom hele 2007 har økt med 34 fra 2006. Dette påvirker kostnadsbildet. Videre hadde bydelen 28 akutt plasseringer i 2007 mot 9 i 2006. Dette er dyre plasseringer som påvirker driftsutgiftene pr. barn utenfor opprinnelig familie.

3.5 FUNKSJONSOMRÅDE 3: PLEIE OG OMSORG

3.5.1 Ansvarsområde

Funksjonsområdet inneholder:

- *Kjøp av sykehjemstjenester*
- *2 dagsentre for eldre*
- *Hjemmesykepleie*
- *Praktisk hjelp i hjemmet*
- *Fysioterapi- og ergoterapitjeneste*
- *3 private eldrecentre, hvorav 1 med sosionomtjeneste*
- *Trygghetsalarmer*
- *Boliger for eldre*
- *112 omsorgsboliger og 12 serviceboliger*
- *Institusjonstjenester for yngre funksjonshemmede*
- *Personlig assistent*
- *Omsorgslønn*
- *Støttekontakt, fritid og avlastning*
- *TT-tjeneste*
- *Dagsenter for fysisk funksjonshemmede*

Pleie og omsorgsområdet er i hovedsak regulert i henhold til sosialtjenesteloven og kommunehelsetjenesteloven.

3.5.2 Hovedmål

Bydelens eldre og funksjonshemmede skal ha rett til en aktiv og trygg tilværelse ved å tilrettelegge for hjelp i eget hjem og styrke retten og muligheten til innflytelse på egen livssituasjon.

Delmål og strategier

Tjenestetilbudet skal utformes slik at brukerne kan bli boende i eget hjem så lenge de ønsker, samtidig som det er tilgjengelige eldreboliger og sykehjemsplasser for dem som har ønske om og behov for slike. Dette gjøres ved å:

- tilpasse tjenestene i takt med endrede demografiske forhold og påfølgende behov hos brukerne
- motivere den enkelte bruker til selv å delta i oppgaver han/hun kan mestre, for å stimulere til egenaktivitet og økt livskvalitet
- utarbeide bedre produktivitetsmål for tjenesten, og arbeide med å forbedre de forvaltningsmessige sidene av tjenesten
- legge forholdene til rette for å gi ansatte et best mulig arbeidsmiljø
- gjennomføre systematiske publikums-/brukerundersøkelser

Den enkelte bruker skal ha rett til å utforme og påvirke egen hverdag ved at:

- individuell plan utarbeides når brukeren selv ønsker det
- brukervalg i hjemmetjenesten
- tjenesten utvikles i nær dialog mellom bruker og tjenesteapparat
- det er kontinuitet i tjenestetilbudet slik at brukeren føler trygghet
- tjenesten organiseres slik at færrest mulig hjelpere blir involvert rundt hver enkelt bruker

3.5.3 Situasjonsbeskrivelse

I Bydel Grünerløkka er tjenester knyttet til pleie og omsorg i en vedvarende omstillingsprosess. Årsaken til dette ligger i følgende forhold:

- Antallet eldre synker raskere enn hva prognosene har vist. Dette medfører reduserte budsjettandeler, jf kriteriesystemet i Oslo. Færre eldre tilsier også at det samlede behovet for tjenester blir mindre. Det samlede volumet på tjenester til eldrebefolkningen i bydelen må dermed reduseres i takt med reduksjonen i antallet eldre i bydelen.
- Vedvarende økning av personer under 67 med omfattende omsorgsbehov, spesielt knyttet til psykiatireformen. Gruppen utgjør nå ca 42,5 % av brukerne i hjemmetjenestene.
- Godt samarbeid med Lovisenberg diakonale sykehus både i forhold til somatikk og psykiatri.
- Større fokus på brukermedvirkning i utformingen av tjenestetilbudet, eksempelvis gjennom økt bruk av individuell plan.
- Løpende gjennomgang og oppfølging av tildelingskriterier i samarbeid med bydelsoverlege
- Brukervalg i hjemmetjenesten er innført – praktisk bistand
- Samarbeid med den nye Sykehjemsetaten
- Brukerundersøkelser
- Oppfølging av internkontroll og rapportering av avvik.
- Tettere samarbeid mellom de ulike tjenestene i bydelen.

Denne utviklingen medfører løpende store krav til omstillinger i tjenesteapparatet, siden brukergrunnlaget endres. I tillegg kommer også økt fokus og krav til kvalitet på tjenestetilbudet.

Fra 2006 til 2007 har befolkningen over 67 år fortsatt å gå ned, mens den øvrige delen av befolkningen øker. De over 67 år utgjorde 6,4 % av befolkningen i 2007 som er en nedgang på 0,5 % i forhold til året før. Eldrebefolkningen synker raskere enn tidligere prognoser har vist. Bydelens største utfordring innen pleie og omsorg har derfor vært å redusere aktivitetsnivået og dette er i betydelig grad oppnådd. Ved inngangen til 2008 har imidlertid bydelen fortsatt for høyt aktivitetsnivå i forhold til tildelte midler for funksjonsområdet, ut fra Byrådets budsjettforslag.

Sykehjem:

Antall sykehjemsplasser er i løpet av 2007 redusert med 31, slik at bydelen pr. 01.01.2008 benytter 297 sykehjemsplasser, hvorav 32 er rehabiliterings- og kortidsplasser. Bydelens budsjett for 2007 forutsatte en reduksjon med 36 sykehjemsplasser.

Pr. 01.01.2005 benyttet bydelen 418 sykehjemsplasser, så samlet reduksjon i løpet av 3 år er 121 plasser.

Fra januar 2007 ble ansvaret for driften av alle sykehjemmene i bydelen overført den nye Sykehjemsetaten. Bydelen betaler for plassene og fritt sykehjemsvalg praktiseres ved tildeling av sykehjems plass. Om lagt 2/3 av bydelens brukere bor på sykehjem som ligger i bydelen. Bydelen ved Bestillerenheten har brukt mye ressurser i forbindelse med omleggingen, uten at det har gått ut over brukerne.

Bydelens sykehjemsdekning var ved utgangen av 2006 24,9 %, mens den per 01.01.2008 var 22,6 % hvilket fortsatt er godt over bygjennomsnittet som var 19,6 % (dekningsgraden er basert på befolkningstall per 01.01.2007). Dekningsgraden blir imidlertid 25,4 % når det foretas en korrigering for sykehjemsbeboere i andre bydeler.

Hjemmebaserte tjenester:

Som en forberedelse til brukervalg av praktisk bistand reorganiserte bydelen hjemmetjenesten til fire fagavdelinger (*praktisk bistand, sykepleie, miljøarbeid/psykisk helse og ergo/fysioterapi*). I tillegg er enkelte tjenester i boliger organisert for seg. Denne organiseringen medførte bl.a.

- Organisatorisk skille i forbindelse med innføringen av brukervalg av praktisk bistand 01.06.2006.
- Større fokus og en klarere satsing på tjenestetilbudet til brukere med psykiske lidelser og/eller rusmisbruk.

Brukervalg for praktisk bistand er innført fra 01.06.2006. Per 31.12.2007 har 41 brukere av 796 valgt private leverandører, noe som utgjør 5,2 %. Gjennomsnittet for bydelene i Oslo er 15,2 %. I tillegg til de tjenestene bydelens bestillerkontor tildeler, kan brukerne kjøpe tilleggstjenester både hos bydelens utførertjeneste, og hos enkelte av de private leverandørene.

Bydelens hjemmetjeneste har gjennomført brukerundersøkelse, og det er svært gledelig at bydelen oppnådde beste resultat av alle bydelene i Oslo med 87 % fornøyde brukere. Det er også godt over måltallet på 80 % som er satt i budsjettet.

1127 brukere mottok per 31.12.2007 hjemmetjenester, som er en økning på 27 fra året før. Av brukerne var 41,5 % under 67 år som er en økning på 2,5 % på ett år. Økningen i andel brukere under 67 år med sammensatt problematikk har vedvart over flere år, og denne endringen er en løpende utfordring for hjemmetjenestene.

Fra 2007 ble det vedtatt at alle brukere sover 80 år om har eller får tilbud om praktisk hjelp i hjemmet skal få tilbud om minimum 4 timer pr. måned.

Grunnet behovet for reduksjon av sykehjemsplasser har bydelen hatt som intensjon i størst mulig grad å opprettholde nivået på hjemmetjenestene. I budsjettet for 2007 var det lagt opp til en reduksjon i bruk av hjemmetjenester. Dette har imidlertid ikke kunne realiseres samtidig med en reduksjon i bruk av sykehjem.

Bydelen ferdigstilte 72 nye boliger i 2004 for mennesker med psykiske lidelser og til dels rusmisbruk med behov for oppfølgingstjenester. Hjemmetjenestene har i all hovedsak ansvaret for tjenester i boligene. Dette gjøres i tett samarbeid med bestiller og sosialsenteret.

Fylkesmannen har hatt tilsyn ved flere av tjenestene og noen avvik er avdekket. Bydelen har fulgt opp disse sakene og det er satt inn nye tiltak. Det er arbeidet med å forbedre internkontrollsystemet og opplæring av de ansatte.

Oppfølging av vanskeligstilte:

En annen stor utfordring for bydelen er utvikling av rus- og psykiatriarbeidet. Det vises her til bydelens Handlingsplan for psykisk helse 2005-2007.

Arbeidet i forhold til denne gruppen mennesker er spredt på flere av bydelens tjenester, og bydelen fortsetter det nødvendige arbeidet med en bedre koordinering av disse tjenestene. Man unngår på den måten at mennesker med store omsorgsbehov "faller mellom stolene", samt at det i tillegg gir en mer kostnadseffektiv drift av tjenestene. Bydelens tjenesteapparat skal også for denne gruppen framstå som helhetlig og enhetlig, med utgangspunkt i den enkeltes behov. Psykiatireformen gir bydelen store utfordringer med å finne lokale tilbud overfor brukere med denne problematikk.

Bydelen drifter 72 omsorgs-/tilpassede boliger for denne målgruppen. Erfaringene er gode men det viser seg at enkelte ikke mestrer å bo i disse tilbudene eller de øvrige kommunale boligene. I samarbeid med Lovisenberg sektor og øvrige bydeler i sektoren (Gamle Oslo og St. Hanshaugen) har bydelen etablert nye botilbud for vanskeligstilte i Schandorffsgate og Grefsenlia. I 2007 har bydelen også gjort avtale med Bydel St. Hanshaugen om at vi skal disponere 3 boliger i det nye prosjektet i Colletsgate.

Imidlertid er det fortsatt et stort behov for boliger til enkelte grupper. Særlig gjelder dette personer med både psykiske lidelser og rusproblemer, samt enkelte med ulike personlighetsforstyrrelser som ikke fungerer i vanlige boforhold. Bydelen har under planlegging et nytt botilbud for denne målgruppen

Eldresentervirksomhet:

Bydelen har i 2007 gitt tilskudd til drift av Grünerløkka, Sinsen og Engelsborg eldrecenter, inklusivt den oppsøkende sosionomtjenesten som er organisert i regi av Engelsborg eldrecenter. Bydelen har hatt tradisjon for å satse betydelig på eldrecentrenes arbeid, og det er inngått nye avtaler med de tre eldrecentrene i 2007.

Som et tiltak for å videreutvikle tiltakene har Grünerløkka eldrecenter fra 2006 utviklet dagtilbud for psykisk syke personer en gang pr. uke, og driver også tilbud for innvandrerkvinner og et kveldstilbud for innvandremenn.

TT-transport:

Bydelene overtok fra 2004 ansvaret for transporttjenesten for forflytningshemmede (TT) fra Samferdselsetaten. Tilbudet om transport av forflytningshemmede er en frivillig ordning og er således ikke en oppgave pålagt kommunen gjennom lov. Etter TT-forskriften fastsetter bystyret antallet reiser per år gjennom den årlige budsjettbehandlingen.

3.5.4 Hovedoversikt økonomi F – 3 – netto driftsutgifter

Netto utgifter per KOSTRA-funksjon	Regnskap 2006	Oppr. budsjett 2007	Regulert budsjett 2007	Regnskap 2007	Avvik reg.bud./ regnskap 2007
234 Aktivisering eldre og funksjonshemmede	12 740	13 438	13 421	13 163	258
253 Pleie, omsorg og hjelp i institusjon	189 298	184 244	196 614	200 783	-4169
254 Pleie, omsorg og hjelp i hjemmet	130 650	107 683	119 315	131 071	-11 756
261 Botilbud i institusjon	47 594	10 649	942	1 505	-563
733 Transport (ordninger) for funksjonshemmede	9 681	9 116	9 115	8 658	457
Sum netto utgifter *)	389 963	325 130	339 407	355 180	-15 773

*) Tall overføres hovedoversikten, tabell 0.1 B

Bydelens vurderinger:

Pleie og omsorg har et forbruk som er 34 millioner lavere enn i 2006. Betaling og kompensasjon for kapitaldelen av husleie på sykehjemmene ble i 2007 overført til sykehjemsetaten. For bydelen utgjorde dette ca 33,7 millioner, slik at forbruket i 2007 er tilnærmet likt 2006. Korrigert for lønns- og prisvekst som er ca 20 millioner, har det reelle forbruket gått ned i 2007. Antall eldre i bydelen reduseres og det har vært et mål for bydelsutvalget å redusere tilbudet innen pleie og omsorg i tråd med nedgangen i eldrebefolkningen.

Funksjonsområde har til sammen et merforbruk på 15,7 millioner. Innmeldt prognose var et merforbruk på 12,7. Budsjettet til pleie og omsorg ble i bydelsutvalget i juni økt med 5 millioner til dekning av prognostisert merforbruk. Forbruket har vært langt høyere enn planlagt i budsjett.

261. Institusjonslokaler,

Institusjonslokaler har en reduksjon i utgifter i forhold til 2006 på 46 millioner. 33,7 av dem skyldes ovennevnte betaling og kompensasjon for kapitaldel av husleie som nå er overført til sykehjemsetaten, mens resten skyldes at betaling av driftsdelen av husleien til sykehjemmene også betales av sykehjemsetaten. Denne utgiften er regnet inn i pris på de plassene bydelen kjøper og kommer til uttrykk som en økning på funksjon 253.

253. Pleie og omsorg i institusjon.

Korrigert for "overføring" av husleieutgifter fra funksjon 261, er forbruket redusert med 1 million.

Antall sykehjemsplasser er i løpet av året redusert 31 plasser. Planlagt reduksjon var 36. Pris per sykehjemsplass vi kjøper fra sykehjemsetaten er høyere enn pris per plass når bydelen driftet sykehjemmet, slik at mye av effekten av reduserte sykehjemsplasser er blitt spist opp av prisøkning. Bydelen har også hatt økning i andre tjenester som hører inn under funksjonen som kjøp av plasser for psykiatri og funksjonshemmede.

Tjenesten har et merforbruk på 4,1 millioner. Dette skyldes at ovennevnte økning på kjøp av plasser funksjonshemmede og psykiatri ikke var planlagt i budsjett.

254. Kjernetjenester knyttet til pleie og omsorg i hjemmet.

Pleie og omsorg i hjemmet har omtrent samme forbruk som 2006. Korrigert for at vi i 2007 ikke betaler driftstilskudd til Fransikushjelpen er forbruket over 12 millioner høyere. Beløpet er ikke korrigert for lønns- og prisstigning.

Antall brukere har økt med 27 dette året. Antall brukere under 67 år har økt med 39 brukere mens antallet over 67 er redusert. Det er sannsynlig at økningen i antall brukere under 67 år henger sammen med en generell økning i befolkningen under 67 år. Kriteriesystemet, slik det er i dag, fanger ikke i stor nok grad opp økningen i brukere under 67. Dette gjør at bydelen har problemer med å tilpasse seg redusert rammer.

Tjenesten har et merforbruk på 11,7 millioner. Innmeldt prognose var et merforbruk på 9,2 millioner. Det ble i budsjett, på bakgrunn av en reduksjon i eldrebeholdningen og i reduserte budsjettammer, vedtatt en kraftig reduksjon i antall vedtatte timer. Dette har ikke vært mulig å få til og har vist seg svært vanskelig sammen med en planlagt reduksjon i antall sykehjems plasser. Budsjettet hadde heller ikke tatt høyde for økningen i antall brukere under 67 år. Antall vedtatte timer har de siste månedene økt.

3.5.5 Måltall for tjenesteproduksjon

Obligatoriske måltall for funksjonsområde 3 – Pleie og omsorg	Resultat 2005	Resultat 2006	Måltall 2007	Resultat 2007	Avvik prognose - måltall
Saksbehandlingstid for søknad om institusjonsplass 1)			<14 dager	12 dager	+ 2 dager
Saksbehandlingstid for søknad om praktisk bistand			<14 dager	11 dager	+ 3 dager
Saksbehandlingstid for søknad om hjemmesykepleie			<14 dager	10 dager	+ 4 dager
Iverksettingstid for vedtak om praktisk bistand 2)			<14 dager	14 dager	-
Iverksettingstid for vedtak om hjemmesykepleie			<14 dager	7 dager	+ 7 dager
Brukertilfredshet i hjemmetjenesten - andel fornøyde brukere	81 %	87 %	>80 %	87 %	+ 7 %

- 1) Sykehjem, aldershjem og andre boformer med heldøgns omsorg og pleie som er hjemlet i lov om helsetjenesten i kommunene eller sosialtjenesteloven, dvs. boformer der det kan kreves vederlag for opphold i institusjon. Barneboliger og avlastningsboliger skal ikke med.
- 2) Med fritt brukervalg for leverandør av hjemmetjenester vil også private leverandører ha ansvar for iverksettingstid for vedtak om hjemmetjenester. Bydelen vil likevel ha et oppfølgingsansvar for iverksettelse av vedtakene, i tillegg til å ha ansvar for iverksettingstid der kommunen ved bydelene er leverandør.

Bydelens vurderinger:

Bydelens tjenester oppfyller målene for saksbehandlings- og iverksettingstid.

Obligatoriske nøkkeltall for funksjonsområde 3	Resultat 2005	Resultat 2006	Resultat 2007
Andel personer 80+ pr 1.1	3,3 %	2,9 %	2,9 %
Indeks for levekårsproblemer (SSB) 1)	7	7	
Netto driftsutgifter pleie og omsorg pr innbygger 2)	9 784	8 750	8 626
Brutto driftsutgifter pr. mottaker av pleie- og omsorgstjenester 2) og 5)	299 000	304 000	280 000
Brutto driftsutgifter pr. hjemmetjenestemottaker 2) og 6)	119 000	127 000	125 000
Andel egne innbyggere over 80 år som mottar hjemmetjenester 3)	40,4 %	37,1 %	39,1 %
Andel egne innbyggere over 80 år som bor i institusjon 4)	20,8 %	25,6 %	20,0 %
Andel egne innbyggere 67 - 79 år som bor i institusjon 4)	6,0 %	5,6 %	4,6 %
Andel egne innbyggere 80 - 89 år som bor i institusjon 4)	18,2 %	14,9 %	14,2 %
Andel egne innbyggere over 90 år som bor i institusjon 4)	40,1 %	41,5 %	39,6 %
Andel heldøgnsbeboere på tidsbegrenset opphold i institusjon 4)	6,8 %	10,5 %	6,7 %

* Fra 2006 er det i Oslo tatt i bruk et fjerde siffer i KOSTRA funksjonskontoplan som muliggjør rapportering fra og med 2006.

1) Indeks for levekårsproblemer, SSB (Kilde: Sammenligningstall for kommene 2003, 2004 og 2005, SH-dir)

2) Rapporteres kun ved årsslutt 31.12.

3) Praktisk bistand og/eller hjemmesykepleie.

4) Sykehjem, aldershjem og andre boformer med heldøgns omsorg og pleie som er hjemlet i lov om helsetjenesten i kommunene eller sosialtjenesteloven, dvs. boformer der det kan kreves vederlag for opphold i institusjon. Barneboliger og avlastningsboliger skal ikke med.

5) Samsvarer ikke med definisjon av KOSTRA, se Grønt hefte.

Bydelens vurderinger:

Bydelens dekningsgrader på institusjonstjenester går ned jf kommentarer over. Driftsutgifter pr. mottaker av tjenester må sees i lys av dette, og også av økonomikommentarene ift overføring av sykehjemsdrift til sykehjemsetaten.

3.6 FUNKSJONSOMRÅDE 4: ØKONOMISK SOSIALHJELP

3.6.1 Ansvarsområde

Gjelder ytelser gitt etter lov om sosiale tjenester kap. 5 – stønad til livsopphold.

3.6.2 Hovedmål

Byrådets mål er å skape et inkluderende Oslo som gir muligheter for alle og å bekjempe fattigdom og sosial eksklusjon. Økonomisk sosialhjelp ytes de som midlertidig ikke er i stand til å sørge for sitt livsopphold og skal gi økonomisk og sosial trygghet. Byrådet vil arbeide for å få sosialhjelpssøkere raskest og best mulig over i økonomisk selvhjulpenhet.

3.6.3 Situasjonsbeskrivelse

Økonomisk sosialhjelp i Bydel Grünerløkka per 31.12.2007 viser et nettoforbruk på kr 104,8 mill. kr. som tilsier et mindreforbruk på kr 7.2 mill. kr. fra justert budsjett. Netto forbruk av sosialhjelp i 2006 var kr 116 853 417,-, noe som gir en reduksjon i utgiftene på kr 12 mill. I 2004 og 2005 hadde bydelen et stort merforbruk av økonomisk sosialhjelp, men fra 2006 lykkes det å komme i balanse. Inntekter som i all hovedsak er refusjoner knyttet til etterbetaling av trygdeytelser ligger klart over budsjett.

I desember mottok 980 husstander sosialhjelp og i gjennomsnitt har 1 001 mottatt stønad pr måned i 2007. Dette viser en nedgang fra 2006 hvor snittet for perioden januar til oktober var 1 147, og fra 2005 med 1 259. Særlig siste halvår har nedgangen i antall sosialhjelpsmottakere vært stor, og viser en nedgang på nærmere 25 % sammenlignet med 2005. Gjennomsnittlig utbetaling per brukere har vært økende i mange år, men i 2007 ser vi at utbetalingene viser en liten nedgang. Dette er positivt særlig på bakgrunn av at sosialhjelpssatsene ble økt med ca 10 % fra 2007.

Fra 2006 ble det innført en ny trygdeordning knyttet til innvandrere med kort botid i Norge som av den grunn har begrensede pensjonsrettigheter. Antallet personer over 67 år som mottar sosialhjelp er blitt sterkt redusert etter dette. I tillegg har antall unge under 25 år som mottar sosialhjelp gått sterkt ned de siste årene. Nedgangen i antall sosialhjelpsmottakere har sammenheng med et godt arbeidsmarked og målrettet oppfølging fra sosialtjenesten overfor gruppen. Imidlertid er det en økning i langtidsmottakere av sosialhjelp, og sosialtjenesten sitter igjen med en brukergruppe som er mer ressurskrevende og som har et større bistandsbehov.

3.6.4 Hovedoversikt økonomi F- 4 – netto driftsutgifter

Tall i 1000 kr.

Netto utgifter	Regnskap 2006	Oppr. budsjett 2007	Regulert budsjett 2007	Regnskap 2007	Avvik reg. bud./ regnskap 2007
281 Økonomisk sosialhjelp	117 764	120 133	111 976	104 788	7 188
Sum FO - 4 *)	117 764	120 133	111 976	104 788	7 188

*) Tall overføres hovedoversikten, tabell 0.1 B

Bydelens vurderinger:

Se kommentarer ovenfor.

Bydel
Grünerløkka

Vedlegg nr. 1

Investeringsregnskap på prosjektnivå

Investeringsprosjekter for kap. 271 Byomfattende barnehageoppgaver (BOU)

I	II	III	IV	V	VI	VII	VIII	IX	X
Prosjektnavn	Prosjekt- nummer	Arts- gruppe	Bystyre- vedtatt ferdig (kv/år)	Faktisk/ forventet ferdig (kv/år)	Dok. 3 2007	Regulert budsjett 2007(inkl. y.disp. fra 2006	Regnskap 2007	Avvik (VII-VIII)	Kommentarer/årsak til avvik
Barnehager - inventar og utstyr	105068	100-429		04/2008	0	3 927	2 826	1 101	De resterende prosjektmidlene skal overføres til 2008.
Sum kap. 271						3 927	2 826	1 101	

* Budsjett- og regnskapstall skal kun være sum finansieringsbehov, dvs. sum artsgruppene 000-599

Investeringsprosjekter for kap. 408 Handlingsprogram Oslo Indre Øst

I	II	III	IV	V	VI	VII	VIII	IX	X
Prosjektnavn	Prosjekt- nummer	Arts-gruppe	Bystyre- vedtatt ferdig (kv/år)	Faktisk/ forventet ferdig (kv/år)	Dok. 3 2007	Regulert budsjett 2007(inkl. y.disp. fra 2006	Regnskap 2007	Avvik (VII- VIII)	Kommentarer/årsak til avvik
Lysprosjektet (trygghetsprosjekt)	105039	000-429		04/2008	0	1 926	979	947	De resterende prosjektmidlene skal overføres til 2008.
Opprusting av gatetun	105051	000-429		04/2008	0	1601	754	847	De resterende prosjektmidlene skal overføres til 2008.
Generelle tiltak bygninger og gårdsrom	106069	100-429		04/2008	0	1947	825	1 122	De resterende prosjektmidlene skal overføres til 2008.
Trafikksikringstiltak i bydelen	106070	100		04/2008	0	500	75	425	De resterende prosjektmidlene skal overføres til 2008.
Fontener i parker	106077	100-429		04/2008	0	1573	1110	463	De resterende prosjektmidlene skal overføres til 2008.
Utsifting av lekeapparater	106078	100-429		04/2008	0	547	121	426	De resterende prosjektmidlene skal overføres til 2008.
Minibusser til eldresentrene	106079	100		04/2008	0	800	564	236	De resterende prosjektmidlene skal overføres til 2008.
Sum kap. 480				04/2008		8 894	04/2008	4 466	