



Møteinnkalling

Utvalg: BYDELSUTVALGET
Møtedato: 27.11.2008
Møtested: Sagene samfunnshus, Frysja
Tidspunkt: 18:30

Til behandling foreligger:

Saksnr	Tittel
1.	Åpent halvtime
2.	Godkjenning av innkalling og saksliste
3.	Godkjenning av protokoll fra møte 30.10.2008
4. BU-sak 08/75	Plan for bærekraftig bydelsutvikling (utsatt sak fra forrige møte)
5. BU-sak 08/87	Økonomioppfølging pr. 30.09.2008
6. BU-sak 08/88	Økonomisk sosialhjelp – Utviklingstrekk og oppdaterte resultater
7. BU-sak 08/89	Forslag til ny kulturstrategi
8. BU-sak 08/90	Orientering om arbeidet med å etablere en minigjenbruksstasjon i Bydel Sagene
9. BU-sak 08/91	Orientering om Samferdselsetatens handlingsplan for universell utforming
10. BU-sak 08/92	Verbalvedtak 12 til budsjett 2008 – Organisering av hjemmetjenesten
11. BU-sak 08/93	Tilsynsbesøk ved Dagsenter for utviklingshemmede og Møllehjulet bosenter 30.09.2008
12.	Spørretimen
13.	Orienteringssaker
14.	Eventuelt

BYDEL SAGENE
Bydelsutvalget

Per Overrein
Leder



Bydel Sagene

Besøksadresse:
Postadresse:
Postboks 4200 Nydalen
0401 Oslo

Telefon: 02180
Telefaks:
Giro: 6004 06 04092
Org nr : 974 778 726

Internett:
www.bsa.oslo.kommune.no
E-post:
postmottak@bsa.oslo.kommune.no

Bydel Sagene
Bydelsutvalget 27.11.2008
Saker til behandling i komiteene og BU

Saker til behandling	KNK 22.10.08	HOS 23.10.08	BUK 23.10.08	AU 28.10.08	BU 30.10.08
BU-sak 08/75 Plan for bærekraftig bydelsutvikling (sak utsatt fra forrige møte)	X			X	X
BU-sak 08/87 Økonomioppfølging pr. 30.09.2008	X	X	X	X	X
BU-sak 08/88 Økonomisk sosialhjelp – Utviklingstrekk og oppdaterte resultater		X			X
BU-sak 08/89 Forslag til ny kulturstrategi	X				X
BU-sak 08/90 Orientering om arbeidet med å etablere en minigjenbruksstasjon i Bydel Sagene	X				X
BU-sak 08/91 Orientering om Samferdselsetatens handlingsplan for universell utforming	X				X
BU-sak 08/92 Verbalvedtak 12 til budsjett 2008 – Organisering av hjemmetjenesten		X		X	X
BU-sak 08/93 Tilsynsbesøk ved Dagsenter for utviklingshemmede og Møllehullet bosenter 30.09.2008		X			X

Innhold:

Protokoll fra møte 30.10.2008	1
BU-sak 08/75 Plan for bærekraftig bydelsutvikling (utsatt sak fra forrige møte i BU)	37
BU-sak 08/87 Økonomioppfølging pr. 30.09.2008	40
BU-sak 08/88 Økonomisk sosialhjelp – Utviklingstrekk og oppdaterte resultater	41
BU-sak 08/89 Forslag til ny kulturstrategi	53
BU-sak 08/90 Orientering om arbeidet med å etablere en minigjenbruksstasjon i Bydel Sagene	55
BU-sak 08/91 Orientering om Samferdselsetatens handlingsplan for universell utforming	58
BU-sak 08/92 Verbalvedtak 12 til budsjett 2008 – Organisering av hjemmetjenesten	59
BU-sak 08/93 Tilsynsbesøk ved Dagsenter for utviklingshemmede og Møllehjulet bosenter 30.09.2008	64



Møtebok

Utvalg: BYDELSUTVALGET
Møtedato: 30.10.08
Tidspunkt: 18:30
Møtested: Sagene samfunnshus, Frysja

Følgende medlemmer møtte:

Navn	Funksjon	Repr	Vara for
Per Overrein	Leder	AP	
Kjell Omdal Erichsen	Nestleder	H	
Thore Pettersen	Vara	AP	Anne-Lise Henriette Rolland
Helge Stoltenberg	Medlem	AP	
Knut Sand Bakken	Vara	AP	Anne Cathrine Berger
Jørgen Foss	Medlem	AP	
Gry Bruland Larsen	Medlem	SV	
Reza Rezaee	Medlem	SV	
Mari Lund Arnem	Vara	SV	
Eldar Aldernæs Hanson	Medlem	R	
Anita Sundal Skjøstad	Medlem	H	
Paul Age Asheim	Vara	H	Beate Mikalsen
Inge Carlèn	Medlem	V	
Guro Svenkerud Fresvik	Medlem	V	
Wenche Smeby	Vara	FRP	Roy Sørensen

Følgende hadde forfall:

Anne Cathrine Berger	Medlem	AP
Anne-Lise Henriette Rolland	Medlem	AP
Beate Mikalsen	Medlem	H
Roy Sørensen	Medlem	FRP

Følgende fra administrasjonen møtte:

Knut Egger – Bydelsdirektør
Atle Hillestad – Økonomisjef
Morten Nordlie – Kultur- og nærmiljøsjeff
Inger Lise Myklebust – Helse- og sosialsjef
Hilde Graff – Barne- og ungesjef

Møteleder: Per Overrein

Møtesekretær: Vibeke Heiberg



Til behandling foreligger:

Saksnr	Tittel
1.	Åpent halvtime
2.	Godkjenning av innkalling og saksliste
3.	Godkjenning av protokoll fra møte 25.09.2008
4. BU-sak 08/73	Økonomioppfølging 2. tertial 2008
5. BU-sak 08/74	Strategisk plan 2008 - 2011
6. BU-sak 08/75	Plan for bærekraftig bydelutvikling 2008 – 2012
7. BU-sak 08/76	Utvikling og oppgradering av Lilleborgbanen, samt etablering av grafittivegg i bydelen
8. BU-sak 08/77	Verbalvedtak 10 til budsjett 2008 – bomiljøprosjekt i Drøbaksgt. i samarbeid med boligbygg Oslo KF
9 BU-sak 08/78	Høringsuttalelse til offentlig ettersyn – planforslag for Treschowsgate 1/ Lillogata 4 (IDUN)
10. -sak 08/79	Status full barnehagedekning
11. BU-sak 08/80	Høring – opptak i – og bestilling av barnehager
12. BU-sak 08/81	Opprettelse av stillinger ved Kongsberggata barnehage
13. BU-sak 08/82	Omgjøring av barnehageplasser ved Torshovkirken barnehage
14. BU-sak 08/83	Treffer ungdomstiltakene målgruppen og i hvilken grad er bydelens ungdom kjent med tiltakene
15. BU-sak 08/84	Tilsynsbesøk 21.5.2008 Møllehullet bo- og dagsenter
16. BU-sak 08/85	Tilsynsbesøk 18.9.2008 ved Kingosgata bo- og rehabiliteringssenter
17. BU-sak 08/86	Oppnevning av ny vara i Barne- og ungekomiteen
18.	Spørretimen.
19.	Orienteringssaker
20.	Eventuelt

1. Åpen halvtime

Vibeke Grøn, beboer på Sagene og representant for Foreldrenes arbeidsutvalg ved Bjølsen skole, hadde ordet:

Grøn viste til vedtak fra Oslo Bystyre om å bygge en stor matchbane på Voldsløkka. Grøn og medlemmer FAU er skeptisk til hvorvidt det nye anlegget vil komme barna i bydelen til

gode. Grøn leste opp et brev av 12.10.2008 til Oslo Bystyre fra Foreldrenes arbeidsutvalg ved Bjølsen skole ved leder Kristin Eriksen:

Foreldrenes arbeidsutvalg ved Bjølsen skole vil med dette gi vår kommentar i anledning at utbygging av Voldsløkka skal til endelig behandling i bystyret førstkommande onsdag.

Vi er interessert i barns oppvekstvilkår i bydel Sagene, og Voldsløkka er et viktig område i nærmiljøet til de barna som sogner til Bjølsen skole, en barne- og ungdomskole sentralt i byen. Skolen benytter Voldsløkka flittig i bl.a. gymnastikktimer, faste aktivitetsdager og ulike turer gjennom året.

Vi er interessert i at barn i bydelen får variert aktivitetsmuligheter gjennom året. Det har også i media stadig vært et tilbakevendende fokus på at barn og unge har stadig dårligere aktivitetsnivå og fysikk. Nå har bystyret mulighet til å ta en klok beslutning på vegne av barn og unge med tilhørende familier i bydel Sagene.

Saken står nå slik: Miljø- og samferdselskomiteen gikk altså med knapt flertall inn for alternativ A. Dette er forslaget vi også går for. Vi mener at dette forslaget gir barna best mulighet for variert aktivitet, og at det stjeler minst av verdifulle friarealer.

Vi ønsker at Voldsløkka skal beholde et åpent, grønt preg mot Sagene og Bjølsen. Alternativ D gir få grønne passasjer mot Voldsløkka. Det er derfor det dårligste alternativet. Øvrige forslag gir mindre mulighet til stor kunstisbane om vinteren, og dessuten vil en matchbane, som enkelte går sterkt innfor, med plass til 7000 tilskuere, legge beslag på svært verdifullt friareal som burde komme breddeidretten og de unge til gode.

La Alternativ A vinne. FAU ved Bjølsen skole ønsker at bystyret nå skal prioritere gode og varierte aktivitetsmuligheter for bydelens barn i nærmiljøet til skole.

Alternativ A gir:

1. Anlegg som er til gode for breddeidretten, bydelens barn og ungdom og deres familier.
2. Grønne lunger og åpne flater.
3. Friområder som er tilgjengelige for allmennheten.

Bente Krog, fra Tåsen vel hageby, hadde ordet:

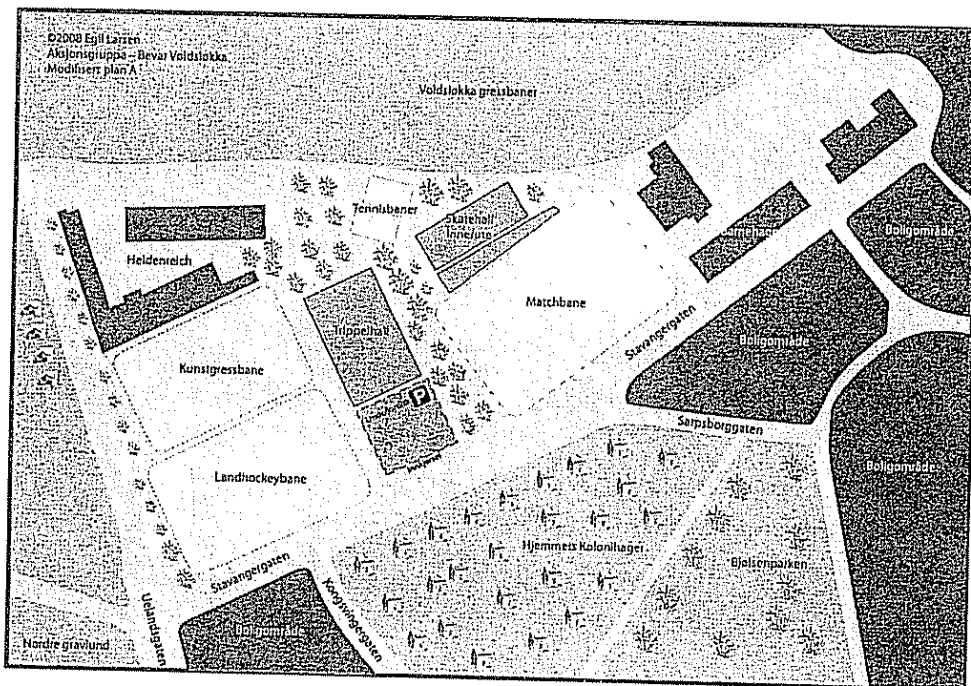
Krog viste til at Tåsen vel hageby, Voldsløkka borettslag og Hjemmets kolonihager er skeptisk til utviklingen av Voldsløkka og Oslo Bystyrets forslag om etableringen av en matchbane. Hun fortalte at aksjonsgruppa "Bevar Voldsløkka" har jobbet aktivt frem mot bystyrets behandling 15.10.08, for en plan som ivaretar både idrettens interesser og lokalmiljøets behov for areal til uorganisert aktivitet og friområde. Initiativet til gruppa ble tatt av beboere i nærmiljøet, men det dannet seg raskt et større nettverk av miljøer og enkeltpersoner som er kritiske til Skeids ekspansjonstrang. Sammen har de utarbeidet et justert alternativ A som vist under.

Bydel Sagene støttet alternativ C som inkluderer Heidenreich-tomta i sitt vedtak fra 2007. Vi stiller spørsmål om bakgrunnen for valget av alternativ C og om hvorfor nærmiljøet, som berørte borettslag, Hjemmets kolonihager, skolene og velforeninger i området ikke ble bedt om å uttale seg. Bystyret vedtok 15.10.08 et alternativ som ikke inkluderer Heidenreich og som legger opp til en tett bebyggelse langs Stavangergata. Er dette i tråd med BU's vedtak?

Planene innebærer betydelige innskrenkninger av friområdene. Hva vil BU gjøre for å sikre erstatningsarealer for tapt friområde?

Endelig spør vi: Hvordan vil BU sikre at nærmiljøets interesser blir ivaretatt videre?

Vårt krav er at nærmiljøene nå trekkes aktivt med i det videre planleggingsarbeidet med å oppgradere idrettsanleggene på Voldsløkka.



Ellen E. Hannisdahl Skjorten styreleder for B/S Elvebredden Nedre hadde ordet: Skjorten viste til BU-sak 08/78 vedrørende høringsuttalelse til offentlig ettersyn – planforslag for Treschowsgate 1/Lillokata 4 (IDUN). Skjorten informerte om at Elvebredden borettslag ikke har klagerett i henhold til Plan- og bygningsetatens regler ettersom de ikke er direkte berørt. Beboerne i Elvebredden borettslag frykter at vedtak av et høyhus på 10. etasjer i deres nærmiljø, vil skape presedens for andre byggeprosjekter samt at trafikkaoset som allerede råder i området vil skape ytterligere problemer for beboerne. Videre refererte hun til klage fra Elvebredden Nedre B/S oversendt Plan- og bygningsetaten 22.10.2008, der de hadde følgende begrunnelser til hvorfor de var negativt innstilt til prosjektet:

1. Slik det legges opp til fra PBE brytes gjeldende retningslinjer for høyder/etasjer for bebyggelse langs Akerselven. Friluftsetaten har vært og er klar i sine uttalelser om

- Akerselven Friluftsområde- og miljøpark. Denne reguleringsplanen er stikk i strid med det de har lovet og sagt om sine planer.
2. Vi vil spesielt fremheve en vesentlig motstand mot 10 etasjer bebyggelse mot Treschows gate. Det vil være retningsgivende for kommende utbyggere lang elvens vest- og østsider og området generelt. Vi vil ikke ha blokker a la Tveita i vårt område. Vi vil ha som lovet i planen til Akerselva Miljøpark!
 3. Byggeplanene for antall boliger i vårt nærområde er dramatisk. Vi er informerte om utbyggingsplanene i Fernanda Nissens vei og ytterlige planer om bygging i vår lille Lillogata.
 4. Antall parkeringsplasser i området er ikke i nærheten av å dekke behovet. Det er p.t. enorme problemer med parkering og overtredelser av forbud. Blant annet sliter vårt sameie med at bileiere parkerer i snuplassen innerst i Lillogata. Til stort hinder for ambulanse-, brann- og politikjørerøy.
 5. I saksframlegg fra bydelsutvalget i Bydel Sagene står det: Trafikkanalyse konkluderer med at byggeprosjektet kun i liten grad vil påvirke trafikkavviklingen og at det forventes ikke kapasitetsproblemer i krysset Treschows gate/ Lillogata.” Dette er helt galt! Det er enorme problemer med å avvikle trafikken på Sandaker/ Storo og verre blir det. Det vet Trafikketaten alt om!
 6. Hvis denne reguleringsplanen blir akseptert av PBE, forventer og krever vi at avstanden mellom eksisterende bebyggelse og nybyggene plasseres slik at solforholdene og grøntarealene ikke forringes.
 7. Videre er det et absolutt krav at bygget mot Treschows gate reduseres fra 10 til maks 7 etasjer, helst til 6 og at bygget i Lillogata 4 reduseres til maks 5 etasjer, helst 4.

Julianne Johansen, beboer på Bjølsen, hadde ordet:

Johansen viste til Oslo bystyrets vedtak om etableringen av en matchbane på Voldsløkka. Hun er imot en matchbane på Voldsløkka fordi dette blant annet vil gå utover grusbane. Dette vil føre til at barna på Bjølsen og Sagene får et dårligere alternativ enn de har i dag. Hun er skuffet over at Voldsløkka borettslag som kommer til å bli nærmeste nabo til det nye anlegget og dermed mest berørt, ikke har blitt inkludert i prosessen eller fått anledning til å uttale seg. De vil få en kjempevegg rett utenfor døra. Dette vil gjøre lysforholdene til beboerne dårligere. I tillegg vil støy og lyskastere fra anlegget virke forstyrrende for beboerne. Johansen sier hun har forsøkt å finne ut om Voldsløkka borettslag har klagerett. I den forbindelse har hun snakket med 15 forskjellige saksbehandlere ved Plan- og bygningsetaten, uten at de har kunnet svare på dette spørsmålet.

Per Christian Haugen, beboer i Sandakerveien 74, hadde ordet:

Haugen viste til sak BU-sak 08/78 vedrørende utbyggingsplanene i Treschowsgate 1/Lillogata 4 (IDUN). Han ønsket å meddele sin støtte til Bydelsdirektørens forslag til vedtak og oppfordret Bydelsutvalget til å gjøre det samme.

Johnny Almanning, beboer i Sandakerveien 74b, hadde ordet:

Etter å ha lest gjennom BU-sak 08/78 til behandling i Bydelsutvalget 30.10.2008, oppfordret Almanning Bydelsutvalget til å vedta Bydelsdirektørens forslag til vedtak. Han er kritisk til deler av reguleringsplanen fra Plan- og bygningsetaten, spesielt til det

faktum at beboerne i Sandakerveien 74 ikke har klagerett i dette prosjektet siden de ikke er tilstøtende nabo i samme gate. Han poengterte også at de som har klagerett ennå ikke har flyttet inn leilighetene sine ettersom bygget per i dag ikke er ferdig. Dermed vil det i realiteten ikke være noen av de direkte berørte beboere som har fått sagt sin mening i saken. Et annet aspekt ved planen Almenningen reagerer negativt på er høyden på bygget som går ut mot krysset Lillogata/ Treschowsgate. Jon Almenning oppfordret derfor Bydelsutvalget til å vedta Bydelsdirektørens forslag til vedtak for derigjennom å legge føringer på Plan- og bygningsetatens saksbehandling.

Geir Verner, leder i Arbeidsmiljøskaddes Landsforening, hadde ordet:

Verner viste til BU-sak 08/76 vedrørende utvikling og oppgradering av Lilleborgbanen, samt etablering av grafittivegg i bydelen. Verner opplyste om at det ikke er nok luftgjennomstrømming under minigolfbanen på Lilleborgbanen til at det er forsvarlig å ha en grafittivegg der. Han viste til at sprayboksene ungdommene bruker inneholder en rekke giftige kjemikalier som kan føre til omfattende helseplager senere i livet for de som blir eksponert. Sprayboksene ungdommene bruker inneholder løsemidler som kan forårsake ukontrollerte sjelvinger, tretthet, hukommelsestap, asosial og aggressiv atferd og balanseforstyrrelser. På grunn av løsemidlene ungdommen utsettes for mener Geir Verner at bydelen ikke vil være tjent med en grafittivegg under minigolfbanen på Lilleborgbanen. Geir Verner delte ut to informasjonshefter, Veiviseren og Syndrom.

2. Godkjenning av innkalling og saksliste

Det ble foreslått å utsette, BU sak 08/75 Plan for bærekraftig bydelsutvikling 2008 – 2012 og BU-sak 08/77 Verbalvedtak 10 til budsjett 2008 – Bomiljøprosjekt i Drøbaksgt. i samarbeid med boligbygg Oslo KF, til neste møte i Bydelsutvalget. Innkalling og saksliste ble deretter enstemmig godkjent.

3. Godkjenning av protokoll fra møte 25.09.2008

Paul A. Aasheim gjorde oppmerksom på at en skrivefeil i protokollen. Protokollen fra møte 25.09.2008 ble godkjent med korrigeringer.

4. BU-sak 08/73

Økonomioppfølging per 2. tertial 2008

Bydelsdirektørens forslag til vedtak:

Bydelsdirektørens forslag til vedtak var av alle komiteer enstemmig tilrådd vedtatt.

Bydelsutvalgets behandling:

VOTERING:

Bydelsdirektørens forslag til vedtak ble enstemmig vedtatt

VEDTAK (enstemmig):

Bydelsutvalget fattet følgende vedtak:

1. Rapporten økonomioppfølging pr. 2 tertial tas til orientering.
2. Budsjettet justeres i.h.t. punktene 1-5 i saksframlegget.

5. BU-sak 08/74 Strategisk plan 2008 – 2011

Arbeidsutvalget sitt forslag til vedtak:

1. Bydelens visjon, ansvar og oppgaver

Bydelens historie og visjon

Sagene området har en sentral plass i Oslos historie, først som åsted for Norges første industriutvikling og deretter som sted for Kristiania kommunes første store boligbygging. I dag er Sagene en endringsbydel med både boligbygging på gamle industriområder og miljøpark langs Akerselva.

Denne utvikling har gjort Sagene til en mangfoldig bydel med Oslos høyeste befolkningstetthet, stor inn- og utflytting, store variasjoner i boligstandard og stor sosial spennvidde i befolkningen. Alt dette danner bakgrunn for Bydel Sagenes visjon:

”En mangfoldig bydel med omtanke for alle”

Ønsket er å ta vare på bydelens særpreg, og samtidig utvikle en bydel som gir plass til alle, har respekt for alle, yter omsorg der det trenges og har et tilbud av tjenester som henvender seg til alle beboere.

Organisering og styring

Bydelsforvaltningen ledes av bydelsdirektør som politisk er underordnet bydelsutvalget i Bydel Sagene og administrativt underordnet byrådsavdelingen for velferd og sosiale tjenester.

Tjenesteansvar

Bydelens har primært ansvaret for å sørge for følgende tjenester til bydelens innbyggere: Sykehjems og aldershjems plasser, hjemmesykepleie og praktisk bistand i hjemmet, sosialhjelp, (inkl. tildeling av kommunale boliger, råd og veiledning), helsestasjonstilbud, barnehageplasser, dagtilbud til eldre og funksjonshemmede, eldresentertilbud, fritidstilbud til barn og unge og barnevernstjenester.

I tillegg gir bydelen økonomisk støtte til flere kultur- og frivillighetstiltak i bydelen, og har ansvaret for vedlikehold av flere av bydelens parker.

Føringer for driften

Bydelsutvalget har besluttet at bydelens politiske og administrative ledelse skal sikre at Bydel Sagene:

- Gir tjenester på et best mulig effektivitetsnivå tilpasset den enkelte bruker innenfor de lover vi forvalter og innen den myndighet bydelen er gitt.
- Sikre kvalitet i tjenester slik at brukerne opplever trygghet, forutsigbarhet og personlig omsorg.
- Har ordninger som sikrer brukerne gode overganger mellom bydelens egne tjenester og andre kommunale og statlige tjenester.
- Etterstrebe gode forebyggende tiltak.
- Styrke og koordinere bydelens tiltak og øke det forebyggende arbeidet i utsatte bo-områder.
- Aktivt bidrar til å øke det lokale demokratiske engasjement.
- Bidrar til utvikling av bydelens fysiske utforming, miljø og kulturtiltak.
- Drives innenfor de til enhver tid tildelte økonomiske rammer.

2. Hva vil påvirke bydelens arbeid i planperioden?

Befolkningsendringer

Store deler av bydelens tjenester går til å betjene barne- og eldre befolkningen. Endringer i disse befolkningsgrupper vil ha betydelig innflytelse på bydelens drift fremover. I planperioden forventes barnebefolkningen under skolepliktig alder å øke med ca. 10 %, mens antall eldre over 80 år forventes redusert med ca. 20 %. Antall eldre i alderen 67 – 79 år forventes imidlertid å øke med ca. 14 %.

Samlet befolkning forventes økt fra 32 438 ved inngangen til 2008 til 34 657 ved utgangen av 2011. Endringen fremgår av figuren nedenfor.

Illustrerende oppsett over bydelens befolkningsendring

Behov for tjenester

Antall brukere av bydelens tjenester ved inngangen til 2008 viser følgende behov for tjenester i forhold til gjennomsnittet for Oslo:

- Behovet for barnevernstiltak ligger på det dobbelte
- Behovet for barnehageplasser ligger på 90 % som tilsvarer Oslos måltall
- Andelen av befolkningen som er berørt av sosialhjelp er ca. 60 % høyere
- Andelen av eldre med behov for pleie og omsorgstjenester er ca. 80 % høyere for aldersgruppene 67-79 år og ca. 15 % høyere for eldre over 80 år
- For pleietrengende under 67 år er behovet ca. 40 % høyere

Befolkningsendringene i planperioden tilsier at behovet for tjenester vil nærme seg Oslos gjennomsnitt noe, men vi må i hele planperioden fremdeles forvente et behov som ligger over dette gjennomsnittet.

Endringene tilsier imidlertid fortsatt et behov for utbygging av barnehageplasser og en nedtrapping i antall institusjonsplasser for eldre er til stede.

Økonomiske rammer

Bystyret tildeler bydelene budsjetter etter bydelenes relative andeler av aldersgrupper i befolkningen og diverse levekårsindikatorer. Bydelen vil i perioden ha en relativ nedgang i de eldste aldersgrupper og forventes å få en bedring i levekårsindikatorene. Beregninger tilsier at dette gir en reduksjon i bydelens budsjettildeling på ca. 10 – 15 mill. pr. år i planperioden.

Organisatoriske endringer

Ansvar for skolefritidsordningen overføres fra bydelene til Utdanningsetaten fra høsten 2008 og at det forventes innført brukervalg innen hjemmesykepleie i løpet av planperioden. Det foreligger foreløpig ikke andre større organisatoriske endringer i kommunen som vil påvirke bydelens drift.

De to største endringer er knyttet til den fremtidige driften av lokale NAV – kontor hvor bydelens sosialtjeneste inngår og til den statlige organisering av sykehusstrukturen i Oslo.

Arbeidsmarkedet

Utvikling i arbeidsmarkedet vil ha stor betydning for befolkningens behov for sosiale tjenester. Et stramt arbeidsmarked tilsier også at bydelene vil ha betydelig utfordringer i å rekruttere og beholde kompetent arbeidskraft.

3. Vektlagte satsingsområder i planperioden

Tre områder må vektlegges noe mer i planperioden

1. Ha tiltak som gir selvhjulpenhet ved arbeid, aktivitet eller avklaring for trygd

Begrunnelse:

Ny organisering i NAV betyr at bydelens sosialtjenester nå samarbeider med statlige arbeids- og velferdstjenester. Dette krever økt fokus på ansattes kompetansehevning og utvikling av bydelens sosialtjenester. I tillegg kan deler av arbeidsmarkedstiltakene blir konkurranseutsatt.

Gjennomføring:

- Ha en mottaksfunksjon i sosialtjenesten som gir råd og veiledning med fokus på selvhjulpenhet
- Utvikle samarbeidet i lokalt NAV-kontor for raskest mulig å sikre nødvendige avklaringer for den enkelte
- Opprette og videreutvikle tiltaksnivået i bydelen med sikte på å få brukere av tjenester ut i arbeid eller aktivitet
- Sosialtjenestens tiltaksarbeid og organisering må tilpasses nye rammevilkår

2. Sørg for utvikling av varierte og gode lokale pleie- og omsorgstiltak

Begrunnelse:

Bydel Sagenes tilknytting til nytt lokalsykehus gir nye muligheter for samarbeid. Større grad av valgfrihet vil utfordre bydelen i måten vi organiserer og driver tjenester.

Gjennomføring:

- Utvikle et nært og varig samarbeid med bydelens nye lokalsykehus, Lovisenberg sykehus.
- Utvikle en større fleksibilitet innen hjemmetjenesten, og mellom den og øvrige pleie- og omsorgstjenester.
- Etablering og drift av nye botilbud, deriblant omsorgsboliger med heldøgns bemanning
- Tydeliggjøre fastlegenes ansvar og rolle i bydelens førstelinjetjeneste
- Utarbeide en plan for, og drive forebyggende helsearbeid blant de eldre i bydelen

3. Satse på gode og varierte lokale tiltak for barn og unge

Begrunnelse:

Bydelen møter flere nye utfordringer ved lovfestet rett til barnehageplass. Det er økt fokus på barnehagens innhold og bydelen har fått økt ansvar etter opplæringsloven. Det er klare føringer for etablering av alternative lokale barneverns tiltak.

Gjennomføring:

- Etablere nye barnehageplasser og sikre full barnehagedekning
- Vektlegge barnehagen som læringsarena.
- Ha gode og varierte ungdomstilbud med stor grad av brukermedvirking
- Aktivt støtte opp under de frivillige barne- og ungdomsaktivitetene
- Styrke arbeidet med barn og unges psykiske helse
- Bedre barn og unges oppvekstkår i utsatte boligområder gjennom tverrfaglig samarbeid og tiltak
- utvikle tiltakskjeder i barn og unges nærmiljø i tett samarbeid mellom barnevernet og bydelens øvrige tjenester.

I tillegg må ytterligere to områder vektlegges i planperioden

4. Sikre en bærekraftig bolig og nærmiljøstruktur i bydelen

Begrunnelse:

Bydelen vil fortsatt stå overfor store utbyggingsprosjekter og ønske om lokal medvirking. Og da måten bydelsutbyggingen skjer på har stor betydning for fremtidens behov for velferdstjenester, miljø og kulturtiltak, vil det være viktig å fortsatt kunne være en aktiv deltaker i prosessen.

Gjennomføring:

- Ha fokus på kvalitetskrav til nye boliger, herunder kvalitet på uteområder og sikre at leilighetsfordelingen følges opp.
- Arbeide for en bærekraftig bydelsutvikling (fysisk, miljømessig og sosialt) i samarbeid med beboere, frivillige organisasjoner og næringsliv som kan bedre infrastruktur og rekreasjon muligheter)
- Prioritere nye grønne friområder ved transformasjon fra industri til bolig og tjenesteytende næring
- Videreføre arbeidet med miljøet i de kommunale boligene
- Arbeide for differensiering og tilrettelegging av bydelens boligtilbud.
- Stimulere og samarbeide med bydelens aktive og mangfoldige kulturliv
- Arbeide med universell utforming

5. Beholde ansatte og deres kompetanse og sikre rekruttering

Begrunnelse:

Sikre at tjenestene har nødvendig bemanning og kompetanse i et stramt arbeidsmarked.

Gjennomføring:

- Sørge for konkurransedyktige vilkår.
- Satse på kompetansheving, videreutvikling og faglig oppdatering samt praksisrelatert

- fagutdanning, og aktivt markedsføre dette.
- Ha kvalifiserte ledere som fremmer et attraktivt arbeidsmiljø og gode tjenester.
 - Etablere en god livsfasepolitikk, med særlig vekt på seniorpolitikk.
 - Utvikle plan for rekruttering av personell med relevant kompetanse i bydelen.

Bydelsutvalgets behandling:

Helge Stoltenberg (AP), Kjell Omdal Erichsen (H), Reza Rezaee (SV), Guro Svenkerud Fresvik (V), Mari Lund Arnem (SV), Thore Pettersen (AP), Kjell Omdal Erichsen (H), Anita Sundal Skjøstad (H) og Knut Sand Bakken (AP) hadde ordet i saken

Reza Rezaee (SV) og Mari Lund Arnem (SV) fremmet følgende tilleggsforslag til strategisk plan kapittel 1 i andre avsnitt under ”En mangfoldig bydel med omtanke for alle.”

”uavhengig av etnisk og nasjonal tilhørighet, kjønn og seksuell orientering”

Reza Rezaee (SV) fremmet følgende tilleggsforslag til strategisk plan kapittel 3 avsnitt 4 5. strekpunkt under *Gjennomføring*:

”og personell med minoritetsbakgrunn.”

VOTERING

Reza Rezaee (SV) og Mari Lund Arnem (SV) sitt tilleggsforslag til strategisk plan kapittel 1 andre avsnitt falt med 9 stemmer (5AP/3H/1FRP) mot 6 stemmer (3SV/2V/R1).

Reza Rezaee (SV) sitt tilleggsforslag ble vedtatt med 9 stemmer (3SV/5AP/R1) mot 6 stemmer (3H/1FRP/2V)

For øvrig ble forslaget til strategisk plan 2008 – 2011 enstemmig vedtatt.

VEDTAK

Bydelsutvalget fattet følgende vedtak:

1. Bydelens visjon, ansvar og oppgaver

Bydelens historie og visjon

Sagene området har en sentral plass i Oslos historie, først som åsted for Norges første industriutvikling og deretter som sted for Kristiania kommunes første store boligbygging. I dag er Sagene en endringsbydel med både boligbygging på gamle industriområder og miljøpark langs Akerselva.

Denne utvikling har gjort Sagene til en mangfoldig bydel med Oslos høyeste befolkningstetthet, stor inn- og utflytting, store variasjoner i boligstandard og stor sosial spennvidde i befolkningen. Alt dette danner bakgrunn for Bydel Sagenes visjon:

”En mangfoldig bydel med omtanke for alle”

Ønsket er å ta vare på bydelens særpreg, og samtidig utvikle en bydel som gir plass til alle, har respekt for alle, yter omsorg der det trengs og har et tilbud av tjenester som henvender seg til alle beboere.

Organisering og styring

Bydelsforvaltningen ledes av bydelsdirektør som politisk er underordnet bydelsutvalget i Bydel Sagene og administrativt underordnet byrådsavdelingen for velferd og sosiale tjenester.

Tjenesteansvar

Bydelens har primært ansvaret for å sørge for følgende tjenester til bydelens innbyggere:

Sykehjems og aldershjems plasser, hjemmesykepleie og praktisk bistand i hjemmet, sosialhjelp, (inkl. tildeling av kommunale boliger, råd og veiledning), helsestasjonstilbud, barnehageplasser, dagtilbud til eldre og funksjonshemmede, eldresentertilbud, fritidstilbud til barn og unge og barnevernstjenester.

I tillegg gir bydelen økonomisk støtte til flere kultur- og frivillighetstiltak i bydelen, og har ansvaret for vedlikehold av flere av bydelens parker.

Føring for driften

Bydelsutvalget har besluttet at bydelens politiske og administrative ledelse skal sikre at Bydel Sagene:

- Gir tjenester på et best mulig effektivitetsnivå tilpasset den enkelte bruker innenfor de lover vi forvalter og innen den myndighet bydelen er gitt.
- Sikre kvalitet i tjenester slik at brukerne opplever trygghet, forutsigbarhet og personlig omsorg.
- Har ordninger som sikrer brukerne gode overganger mellom bydelens egne tjenester og andre kommunale og statlige tjenester.
- Etterstrebe gode forebyggende tiltak.
- Styrke og koordinere bydelens tiltak og øke det forebyggende arbeidet i utsatte bo-områder.
- Aktivt bidrar til å øke det lokale demokratiske engasjement.
- Bidrar til utvikling av bydelens fysiske utforming, miljø og kulturtiltak.
- Drives innenfor de til enhver tid tildelte økonomiske rammer.

2. Hva vil påvirke bydelens arbeid i planperioden?

Befolkningsendringer

Store deler av bydelens tjenester går til å betjene barne- og eldre befolkningen. Endringer i disse befolkningsgrupper vil ha betydelig innflytelse på bydelens drift fremover. I planperioden forventes barnebefolkningen under skolepliktig alder å øke med ca. 10 %, mens antall eldre over 80 år forventes redusert med ca. 20 %. Antall eldre i alderen 67 – 79 år forventes imidlertid å øke med ca. 14 %.

Samlet befolkning forventes økt fra 32 438 ved inngangen til 2008 til 34 657 ved utgangen av 2011. Endringen fremgår av figuren nedenfor.

Illustrerende oppsett over bydelens befolkningsendring

Behov for tjenester

Antall brukere av bydelens tjenester ved inngangen til 2008 viser følgende behov for tjenester i forhold til gjennomsnittet for Oslo:

- Behovet for barnevernstiltak ligger på det dobbelte.
- Behovet for barnehageplasser ligger på 90 % som tilsvarer Oslos måltall.
- Andelen av befolkningen som er berørt av sosialhjelp er ca. 60 % høyere.
- Andelen av eldre med behov for pleie og omsorgstjenester er ca. 80 % høyere for aldersgruppene 67-79 år og ca. 15 % høyere for eldre over 80 år.
- For pleietrengende under 67 år er behovet ca. 40 % høyere.

Befolkningsendringene i planperioden tilsier at behovet for tjenester vil nærme seg Oslos gjennomsnitt noe, men vi må i hele planperioden fremdeles forvente et behov som ligger over dette gjennomsnittet.

Endringene tilsier imidlertid fortsatt et behov for utbygging av barnehageplasser og en nedtrapping i antall institusjonsplasser for eldre er til stede.

Økonomiske rammer

Bystyret tildeler bydelene budsjetter etter bydelenes relative andeler av aldersgrupper i befolkningen og diverse levekårsindikatorer. Bydelen vil i perioden ha en relativ nedgang i de eldste aldersgrupper og forventes å få en bedring i levekårsindikatorer. Beregninger tilsier at dette gir en reduksjon i bydelens budsjettildeling på ca. 10 – 15 mill. pr. år i planperioden.

Organisatoriske endringer

Ansvar for skolefritidsordningen overføres fra bydelene til Utdanningsetaten fra høsten 2008 og at det forventes innført brukervalg innen hjemmesykepleie i

løpet av planperioden. Det foreligger foreløpig ikke andre større organisatoriske endringer i kommunen som vil påvirke bydelens drift.

De to største endringer er knyttet til den fremtidige driften av lokale NAV – kontor hvor bydelens sosialtjeneste inngår og til den statlige organisering av sykehusstrukturen i Oslo.

Arbeidsmarkedet

Utvikling i arbeidsmarkedet vil ha stor betydning for befolkningens behov for sosiale tjenester. Et stramt arbeidsmarked tilsier også at bydelene vil ha betydelig utfordringer i å rekruttere og beholde kompetent arbeidskraft.

3. Vektlagte satsingsområder i planperioden

Tre områder må vektlegges noe mer i planperioden

1. Ha tiltak som gir selvhjulpenhet ved arbeid, aktivitet eller avklaring for trygd

Begrunnelse:

Ny organisering i NAV betyr at bydelens sosialtjenester nå samarbeider med statlige arbeids- og velferdstjenester. Dette krever økt fokus på ansattes kompetanseheving og utvikling av bydelens sosialtjenester. I tillegg kan deler av arbeidsmarkedstiltakene blir konkurranseutsatt.

Gjennomføring:

- Ha en mottaksfunksjon i sosialtjenesten som gir råd og veiledning med fokus på selvhjulpenhet.
- Utvikle samarbeidet i lokalt NAV-kontor for raskest mulig å sikre nødvendige avklaringer for den enkelte.
- Opprette og videreutvikle tiltaksnivået i bydelen med sikte på å få brukere av tjenester ut i arbeid eller aktivitet.
- Sosialtjenestens tiltaksarbeid og organisering må tilpasses nye rammevilkår

2. Sørg for utvikling av varierte og gode lokale pleie- og omsorgstiltak

Begrunnelse:

Bydel Sagenes tilknytting til nytt lokalsykehus gir nye muligheter for samarbeid. Større grad av valgfrihet vil utfordre bydelen i måten vi organiserer og driver tjenester.

Gjennomføring:

- Utvikle et nært og varig samarbeid med bydelens nye lokalsykehus, Lovisenberg sykehus.

- Utvikle en større fleksibilitet innen hjemmetjenesten, og mellom den og øvrige pleie- og omsorgstjenester.
- Etablering og drift av nye botilbud, deriblant omsorgsboliger med heldøgns bemanning
- Tydeliggjøre fastlegenes ansvar og rolle i bydelens førstelinjetjeneste
- Utarbeide en plan for, og drive forebyggende helsearbeid blant de eldre i bydelen

3. Satse på gode og varierte lokale tiltak for barn og unge

Begrunnelse:

Bydelen møter flere nye utfordringer ved lovfestet rett til barnehageplass. Det er økt fokus på barnehagenes innhold og bydelen har fått økt ansvar etter opplæringsloven. Det er klare føringer for etablering av alternative lokale barneverns tiltak.

Gjennomføring:

- Etablere nye barnehageplasser og sikre full barnehagedekning
- Vektlegge barnehagen som læringsarena.
- Ha gode og varierte ungdomstilbud med stor grad av brukermedvirkning
- Aktivt støtte opp under de frivillige barne- og ungdomsaktivitetene
- Styrke arbeidet med barn og unges psykiske helse
- Bedre barn og unges oppvekstkår i utsatte boligområder gjennom tverrfaglig samarbeid og tiltak.
- utvikle tiltakskjeder i barn og unges nærmiljø i tett samarbeid mellom barnevernet og bydelens øvrige tjenester.

I tillegg må ytterligere to områder vektlegges i planperioden

4. Sikre en bærekraftig bolig og nærmiljøstruktur i bydelen

Begrunnelse:

Bydelen vil fortsatt stå overfor store utbyggingsprosjekter og ønske om lokal medvirkning. Og da måten bydelsutbyggingen skjer på har stor betydning for fremtidens behov for velferdstjenester, miljø og kulturtiltak, vil det være viktig å fortsatt kunne være en aktiv deltaker i prosessen.

Gjennomføring:

- Ha fokus på kvalitetskrav til nye boliger, herunder kvalitet på uteområder og sikre at leilighetsfordelingen følges opp.

- Arbeide for en bærekraftig bydelsutvikling (fysisk, miljømessig og sosialt) i samarbeid med beboere, frivillige organisasjoner og næringsliv som kan bedre infrastruktur og rekreasjon muligheter).
- Prioritere nye grønne friområder ved transformasjon fra industri til bolig og tjenesteytende næring.
- Videreføre arbeidet med miljøet i de kommunale boligene.
- Arbeide for differensiering og tilrettelegging av bydelens boligtilbud.
- Stimulere og samarbeide med bydelens aktive og mangfoldige kulturliv.
- Arbeide med universell utforming.

5. Beholde ansatte og deres kompetanse og sikre rekruttering

Begrunnelse:

Sikre at tjenestene har nødvendig bemanning og kompetanse i et stramt arbeidsmarked.

Gjennomføring:

- Sørge for konkurransedyktige vilkår.
- Satse på kompetanseheving, videreutvikling og faglig oppdaterting samt praksisrelatert fagutdanning, og aktivt markedsføre dette.
- Ha kvalifiserte ledere som fremmer et attraktivt arbeidsmiljø og gode tjenester.
- Etablere en god livsfasepolitikk, med særlig vekt på seniorpolitikk.
- Utvikle plan for rekruttering av personell med relevant kompetanse i bydelen og personell med minoritetsbakgrunn.

6. BU-sak 08/76

Utvikling og oppgradering av Lilleborgbanen, samt etablering av grafittivegg i bydelen

Bydelsdirektørens forslag til vedtak:

1. Bydelsutvalget tar saken om utvikling og oppgradering av Lilleborgbanen til orientering
2. Bydelsutvalget ber bydelsadministrasjonen om å forsøke å innpasse en lovlig grafittivegg som en del av den kommende oppgradering av Lilleborgbanen.

Kultur- og nærmiljøkomiteens behandling:

Kultur- og nærmiljøkomiteens behandling:

Lars Olav Fosse (V) fremmet følgende forslag til nytt punkt 2 til Bydelsdirektørens forslag til vedtak:

Et flertall bestående av Høyre, Arbeiderpartiet og Fremskrittspartiet har i Oslo bystyre vedtatt et midlertidig forbud mot alle grafittivegger i perioden 1.1.2009 til 30.6.2009. Bydel Sagene er positive til at det etableres en grafittivegg ved Lilleborgbanen, men må som følge av bystyrets vedtak utsette dette. Bydel Sagene finner det uheldig at et flertall i bystyret fratrar bydelen myndighet på et område hvor beslutninger fattes best lokalt.

Marit Aasen Heggeli (AP) fremmet følgende forslag til tilleggspunkt 3:

Kultur- og nærmiljøkomiteen ønsker at belysningen skal ha særskilt prioritering i oppgradering av Lilleborgbanen. Dette er for å sikre banen for barn og unge.

VOTERING:

Lars Olav Fosse sitt forslag til nytt punkt 2 til Bydelsdirektørens forslag til vedtak ble vedtatt med 5 stemmer (2AP/1SV/1V/1R) mot 2 stemmer (1H/1FRP).

Marit Aasen Heggeli (AP) sitt forslag til nytt punkt 3 ble enstemmig vedtatt.

VEDTAK:

Kultur- og nærmiljøkomiteen tilrår Bydelsutvalget å fatte følgende vedtak:

1. Bydelsutvalget tar saken om utvikling og oppgradering av Lilleborgbanen til orientering.
2. Et flertall bestående av Høyre, Arbeiderpartiet og Fremskrittspartiet har i Oslo bystyre vedtatt et midlertidig forbud mot alle grafittivegger i perioden 1.1.2009 til 30.6.2009. Bydel Sagene er positive til at det etableres en grafittivegg ved Lilleborgbanen, men må som følge av bystyrets vedtak utsette dette. Bydel Sagene finner det uheldig at et flertall i bystyret fratrar bydelen myndighet på et område hvor beslutninger fattes best lokalt.

3. Kultur- og nærmiljøkomiteen ønsker at belysningen skal ha særskilt prioritering i oppgradering av Lilleborgbanen. Dette er for å sikre banen for barn og unge.

Barne- og ungekomiteens behandling:

Erik Wilvang (H) foreslår at punkt 2 i Bydelsdirektørens forslag til vedtak ikke realitetsbehandles som følge av at Oslo Bystyre har vedtatt et midlertidig forbud mot grafittivegger.

Guro Svenkerud Fresvik (V) la frem følgende merknad angående bydelsdirektørens forslag til vedtak pkt 2:

Merknad:

"Et flertall i Oslo bystyre bestående av FrP, Høyre, og AP har vedtatt et midlertidig forbud mot grafittivegger i perioden 01.01. til 01.06.09. Selv om bydel Sagene ønsker å etablere en lovlig grafittivegg, er det nå nødvendig å utsette dette til etter denne perioden. Det er svært uheldig at et flertall i bystyret på denne måten fratrar bydelen myndighet på et område hvor vurderingen gjøres best lokalt".

SV og R sluttet seg til merknaden.

VOTERING:

Forslag fra Erik Wilvang (H) om ikke realitetsbehandling falt med 5 stemmer (2SV/1AP/1R/1V) mot 1stemme (1H).

Bydelsdirektørens forslag til vedtak pkt 1 ble enstemmig vedtatt.

Bydelsdirektørens forslag til vedtak pkt 2 falt med 6 stemmer (2SV/1AP/1R/1V/1H).

VEDTAK:

Barne- og ungekomiteen tilrår Bydelsutvalget å fatte følgende vedtak:

1. Bydelsutvalget tar saken om utvikling og oppgradering av Lilleborgbanen til orientering.

Arbeidsutvalgets behandling:

Som følge av et kommende forbud mot grafittivegger i perioden 1.1.2009 til 30.6.2009. vedtatt av Bystyret, trakk Bydelsdirektøren sitt forslag til vedtak punkt 2.

Inge Carèn (V) fremmet følgende forslag til et nytt punkt 2 til Bydelsdirektørens forslag til vedtak bygd på et forslag opprinnelig fremmet av Lars Olav Fosse (V) i Kultur- og nærmiljøkomiteen:

Et flertall bestående av Høyre, Arbeiderpartiet og Fremskrittspartiet har i Oslo bystyre vedtatt et midlertidig forbud mot alle grafittivegger i perioden 1.1.2009 til 30.6.2009. Bydel Sagene er positive til at det etableres en grafittivegg ved Lilleborgbanen, men må som følge av bystyrets vedtak utsette dette. Bydel Sagene finner det uheldig at et flertall i bystyret fratrar bydelen myndighet på et område hvor beslutninger fattes best lokalt.

Helge Stoltenberg (AP) fremmet følgende forslag til et nytt punkt til Bydelsdirektørens forslag bygd på et forslag opprinnelig fremmet av Marit Aasen Heggeli (AP) i Kultur- og nærmiljøkomiteen.

Bydelsutvalget ønsker at belysningen skal ha særskilt prioritering i oppgradering av Lilleborgbanen. Dette er for å sikre banen for barn og unge.

VOTERING:

Bydelsdirektørens forslag til vedtak punkt 1 ble enstemmig vedtatt.

Det ble først stemt over de to første setningene i Venstre sitt tilleggsforslag:” Et flertall bestående av Høyre, Arbeiderpartiet og Fremskrittspartiet har i Oslo bystyre vedtatt et midlertidig forbud mot alle grafittivegger i perioden 1.1.2009 til 30.6.2009. Bydel Sagene er positive til at det etableres en grafittivegg ved Lilleborgbanen, men må som følge av bystyrets vedtak utsette dette.

Forslaget ble enstemmig vedtatt.

Deretter ble det stemt over den siste setningen: ”Bydel Sagene finner det uheldig at et flertall i bystyret fratrar bydelen myndighet på et område hvor beslutninger fattes best lokalt.

Forslaget falt med 3 stemmer (1H/2AP) mot 2 stemmer (1SV/1V).

Helge Stoltenberg (AP) sitt tilleggsforslag ble enstemmig vedtatt.

VEDTAK (enstemmig):

Arbeidsutvalget tilrår Bydelsutvalget å fatte følgende vedtak:

1. Bydelsutvalget tar saken om utvikling og oppgradering av Lilleborgbanen til orientering.
2. Et flertall bestående av Høyre, Arbeiderpartiet og Fremskrittspartiet har i Oslo bystyre vedtatt et midlertidig forbud mot alle grafittivegger i perioden 1.1.2009 til 30.6.2009. Bydel Sagene er positive til at det etableres en grafittivegg ved Lilleborgbanen, men må som følge av bystyrets vedtak utsette dette.
3. Bydelsutvalget ønsker at belysningen skal ha særskilt prioritering i oppgradering av Lilleborgbanen. Dette er for å sikre banen for barn og unge.

Bydelsutvalget behandling:

Jørgen Foss (AP), Guro Svenkerud Fresvik (V), Paul Aage Aasheim (H), Gry Bruland Larsen (SV), Kjell Omdal Erichsen (H), Helge Stoltenberg (AP), Inge Carlén (V), Reza Rezaee (SV), Eldar Hansen (R) og kultur- og nærmiljøsjef Morten Nordli, hadde ordet.

Guro Svenkerud Fresvik (V) fremmet følgende forslag til punkt 2 til Bydelsdirektørens forslag til vedtak bygd på et forslag opprinnelig fremmet av Lars Olav Fosse (V) i Kultur- og nærmiljøkomiteen.

Et flertall bestående av Høyre, Arbeiderpartiet og Fremskrittspartiet har i Oslo bystyre vedtatt et midlertidig forbud mot alle grafittivegger i perioden 1.1.2009 til 30.6.2009. Bydel Sagene er positive til at det etableres en grafittivegg ved Lilleborgbanen, men må som følge av bystyrets vedtak utsette dette. Bydel Sagene finner det uheldig at et flertall i bystyret fratrar bydelen myndighet på et område hvor beslutninger fattes best lokalt.

VOTERING:

Bydelsdirektørens forslag til vedtak punkt 1, ble enstemmig vedtatt.

Det ble stemt over de to første setningene i Venstre sitt tilleggsforslag: ”Et flertall bestående av Høyre, Arbeiderpartiet og Fremskrittspartiet har i Oslo bystyre vedtatt et midlertidig forbud mot alle grafittivegger i perioden 1.1.2009 til 30.6.2009. Bydel Sagene er positive til at det etableres en grafittivegg ved Lilleborgbanen, men må som følge av bystyrets vedtak utsette dette.

Forslaget ble vedtatt med 11 stemmer (5AP/3SV/2V/1R) mot 4 stemmer (3H/1FRP).

Deretter ble det stemt over den siste setningen: ”Bydel Sagene finner det uheldig at et flertall i bystyret fratrar bydelen myndighet på et område hvor beslutninger fattes best lokalt.

Forslaget falt med 9 stemmer (5AP/3H/1FRP) mot 5 stemmer (3SV/2V/1R).

Det ble votert over Arbeidsutvalgets forslag til et nytt punkt 3 til Bydelsdirektørens forslag til vedtak.

”Bydelsutvalget ønsker at belysningen skal ha særskilt prioritering i oppgradering av Lilleborgbanen. Dette er for å sikre banen for barn og unge.”

Forslaget om et nytt punkt 3 til Bydelsdirektørens forslag til vedtak ble enstemmig vedtatt.

VEDTAK

Bydelsutvalget fattet følgende vedtak:

- 1. Bydelsutvalget tar saken om utvikling og oppgradering av Lilleborgbanen til orientering.**
- 2. Et flertall bestående av Høyre, Arbeiderpartiet og Fremskrittspartiet har i Oslo bystyre vedtatt et midlertidig forbud mot alle grafittivegger i**

perioden 1.1.2009 til 30.6.2009. Bydel Sagene er positive til at det etableres en grafittivegg ved Lilleborgbanen, men må som følge av bystyrets vedtak utsette dette.

3. Bydelsutvalget ønsker at belysningen skal ha særskilt prioritering i oppgradering av Lilleborgbanen. Dette er for å sikre banen for barn og unge.

8. BU-sak 08/79 Verbalvedtak 10 til budsjett 2008 – bomiljøprosjekt i Drøbaksgata i samarbeid med boligbygg Oslo KF

Bydelsdirektørens forslag til vedtak:

Bydelsutvalget tar til orientering saksframstilling om bomiljøprosjekt i Drøbakgt 1 – utkvittering av verbalvedtak 10 til budsjett 2008.

Helse- og sosialkomiteens behandling:

Ole Jørgen Nyhagen (SV) fremmet på vegne av SV følgende tilleggsforslag:

BU ber om å få halvårslige rapporter om driften av prosjektet.

VOTERING:

Ole Jørgen Nyhagens (SV) forslag ble vedtatt med 6 (2AP/1SV/1V/1R/1H) mot 1 (1FRP) stemme.

Bydelsdirektørens forslag til vedtak ble enstemmig vedtatt

VEDTAK:

Helse- og sosialkomiteen tilrår Bydelsutvalget å fatte følgende vedtak:

Bydelsutvalget tar til orientering saksframstilling om bomiljøprosjekt i Drøbakgt 1 – utkvittering av verbalvedtak 10 til budsjett 2008.

BU ber om å få halvårslige rapporter om driften av prosjektet.

Bydelsutvalget behandling:

VOTERING:

Helse- og sosialkomiteens tilleggsforslag ble vedtatt med 6 (2AP/1SV/1V/1R/1H) mot 1 (1FRP) stemme.

Bydelsdirektørens forslag til vedtak ble enstemmig vedtatt

VEDTAK:

Helse- og sosialkomiteen tilrår Bydelsutvalget å fatte følgende vedtak:

Bydelsutvalget tar til orientering saksframstilling om bomiljøprosjekt i Drøbakgt 1 – utkvittering av verbalvedtak 10 til budsjett 2008.

BU ber om å få halvårlige rapporter om driften av prosjektet.

9. BU-sak 08/78 Høringsuttalelse til offentlig ettersyn – planforslag for Treschowsgate 1/Lillokata 4 (IDUN)

Bydelsdirektørens forslag til vedtak:

1. Bydel Sagene er positiv til at Treschows gate 1/ Lillokata 4 omreguleres fra industri til hovedsakelig boliger, og stiller seg spesielt positivt til etablering av nytt friområde.
2. Bydelen har ingen innvendinger mot at ingeniørboligen rives, men viser til Byantikvaren på dette punktet. Dersom restene av hageanlegget inngår i området som er avsatt til uteoppholdsareal for barnehagen bør disse kunne bevares i noen grad.
3. Det bemerkes at selv om dette enkeltprosjektet i seg selv ikke bidrar til vesentlig økning i trafikken, har den senere boligutviklingen i området og den generelle trafikkveksten bidratt til at det til tider er store avviklingsproblemer i Treschows gate og videre i Hans Nielsens Hauges gate. Med utvikling av Sandaker Videregående til ny barne- og ungdomsskole må det signaliseres til veimyndighetene at det er stort behov for tiltak for å sikre skolevei og en bedre trafikkavvikling. Spesielt gjelder dette krysset Sandakerveien/ Treschows gate.
4. Leiligheter som ligger inntil gul støysone må være gjennomgående med en stille side. Bydelen anbefaler ikke leiligheter som er ensidig henvendt mot støykilder som trafikkerte veier. Bygg som får fasade mot rød støysone må ikke benyttes til boligformål.
5. Forslaget er noe redusert i forhold til opprinnelige skisser. Bydelen vil allikevel gjenta sitt argument om at bebyggelsen bør tilpasses føringene i gjeldende kommunedelplan (5+1 etasjer), og derfra avtrappes mot elva.
6. Bydelen er spesielt kritisk til høyden på bygg F mot Treschows gate, og mener at argumentasjonen for en tårnmarkering ikke rettferdiggjør en slik utnyttelse. Bydelsutvalget mener at en såpass dominerende bygningsmasse vil kunne oppleves som knugende, og gi dårlige lysforhold i den bolig-gaten som Lillokata utvikler seg til. Det må også tas høyde for en eventuell boligutvikling på naboeiendommen (Sandakerveien 64). Høyden bør reduseres til 5+1 etasjer eller tilsvarende resten av bebyggelsen mot Lillokata.

7. Det anerkjennes at reguleringen til friområde er et godt tiltak, men bydelsutvalget mener allikevel at en utnyttelse på 244 % er svært høyt med tanke på beliggenheten umiddelbart inntil miljøparken og elva. Avståelse av eiendom til friområde kan ikke anses som et kompensatorisk tiltak i så stor grad, og utnyttelsen bør derfor reduseres til rundt 200 %, som er gjennomsnittlig for prosjekter i området. Dette er allikevel en høy utnyttelse for dette området, jevnfør plasseringen.
8. i en situasjon med flere større familieleiligheter er det viktig at det også avsettes utearealer for plasskrevende aktiviteter for barn i grunnskolealder (løping, sykling, ballspill m.m.), helst med noe avgrenset tilgjengelighet for offentligheten slik at det er minst mulig behov for oppsyn av voksne. Dette er en type private uteoppholdsarealer som i stor grad er helt fraværende i nye boligprosjekter i bydelen, og planforslaget bør sikre at dette kan etableres i prosjektet gjennom kvalitetskrav til utomhusplan.
9. Bydelen stiller seg uforstående til forslagstillers og Plan- og bygningsetatens positive vurdering av solforholdene på utearealene i prosjektet. Planforslaget viser en oppstykket bygningsstruktur, og at enkelte sentrale deler av utearealet har mye skygge også midtsommers. Dette må ha konsekvenser for planlegging av utearealene.
10. En eventuell støyskjerming for barnehagens uteareal bør utformes på en måte som ikke virker skjemmende mot det planlagte friområdet ved Akerselva. Det bør også vurderes samdrift med barnehage i Sandakerveien 74.
11. Bydel Sagene oppfordrer til at det tas miljøhensyn gjennom valg knyttet til bygningmateriale, inneklima, energi, vann, transport, avfallshåndtering, støyreducerende tiltak og tilgjengelighet til grøntområder og møteplasser. Det oppfordres til at prosjektet legger til rette for tilknytning til fjernvarmenettet som nå er under utbygging i området.

Kultur- og nærmiljøkomiteens behandling:

Anita Sundal Skjøstad (H) fremmet følgende forslag til nytt tilleggspunkt 12 til Bydelsdirektørens forslag til vedtak:

Det er viktig for opplevelsen av gata at det skapes utadvendte strøksaktiviteter, for eksempel forretninger, direkte fra fortauet.

Anita Sundal Skjøstad (H) fremmet følgende endringsforslag til punkt 5, 2. setning i Bydelsdirektørens forslag til vedtak:

Bydelen vil allikevel gjenta sitt argument om at bebyggelsen må følge føringene i gjeldende kommunedelplan (5+1 etasjer), og derfra avtrappes mot elva.

Lars Olav Fosse (V) fremmet følgende forslag til endringer i punkt 4, 6, 7 og 9 til Bydelsdirektørens forslag til vedtak;

Punkt 4: (...) Bydelen er negativ til leiligheter som er ensidig henvendt mot støykilder som trafikkerte veier. Bygg som får fasade mot rød støysone må ikke benyttes til boligformål.

Punkt 6: (...) Høyden bør reduseres til 5+1 etasjer. Bygget vil kaste skygger over Lillogata og plassen mellom bygg F og C og bør erstattes av to bygg på størrelse med byggene A og B.

Punkt 7: (...) Avståelse av eiendom til friområde kan ikke anses som et kompensatorisk tiltak i så stor grad, og utnyttelsen bør derfor reduseres til under 200 %. Området bør ha en lavere utnyttelse enn andre prosjekter i dette området som følge av plasseringen ned mot elva.

Punkt 9: (...), og at enkelte sentrale deler av utearealet har mye skygge også midtsommers. Bydelen kan ikke se at solforholdene er tilfredsstillende, og dette må ha konsekvenser for planleggingen av utearealer.

Marit Aasen Heggedal (AP) kom med følgende forslag til tilleggspunkt 13 til Bydelsdirektørens forslag til vedtak:

Nye boliger må tilfredsstillende Husbankens livsløpsstandard og sikre god tilgjengelighet utover de kravene som stilles i minstestandarden, slik at boligen kan brukes i alle perioder av livet også ved nedsatt bevegelighet og bruk av rullestol. Det samme gjelder for uteområdene.

VOTERING:

Bydelsdirektørens forslag til vedtak punkt 1 og 2 ble enstemmig vedtatt.

Lars Olav Fosse (V) sitt endringsforslag til Bydelsdirektørens forslag til vedtak punkt 4 og 6 ble vedtatt med 6 stemmer (2AP/1SV/1V/1R/1H) mot 1 stemme (1FRP).

Antia Sundal Skjøstad (H) sitt endringsforslag til Bydelsdirektørens forslag til vedtak punkt 5 ble vedtatt med 6 stemmer (2AP/1SV/1V/1R/1H) mot 1 stemme (1FRP).

Lars Olav Fosse (V) sitt endringsforslag til Bydelsdirektørens forslag til vedtak punkt 7 falt med 4 stemmer (2AP/1H/1FRP) mot 3 stemmer (1V/1SV/1R).

Lars Olav Fosse (V) sitt alternative forslag til Bydelsdirektørens forslag til vedtak punkt 9 ble vedtatt med 4 stemmer (1V/1SV/1R/1H/AP/1H) mot 3 (2AP/1FRP).

Bydelsdirektørens forslag til vedtak punkt 3, 8, 10 og 11 ble enstemmig vedtatt.

Antia Sundal Skjøstad (H) sitt forslag om et nytt punkt 12 til Bydelsdirektørens forslag til vedtak ble enstemmig vedtatt.

Marit Aasen Heggedal (AP) sitt forslag til nytt punkt 13 til Bydelsdirektørens forslag til vedtak ble enstemmig vedtatt.

VEDTAK:

Kultur- og nærmiljøkomiteen tilrår Bydelsutvalget å fatte følgende vedtak:

1. Bydel Sagene er positiv til at Treschows gate 1/ Lillogata 4 omreguleres fra industri til hovedsakelig boliger, og stiller seg spesielt positivt til etablering av nytt friområde.
2. Bydelen har ingen innvendinger mot at ingeniørboligen rives, men viser til Byantikvaren på dette punktet. Dersom restene av hageanlegget inngår i området som er avsatt til uteoppholdsareal for barnehage bør disse kunne bevares i noen grad.
3. Det bemerkes at selv om dette enkeltprosjektet i seg selv ikke bidrar til vesentlig økning i trafikken, har den senere boligutviklingen i området og den generelle trafikkveksten bidratt til at det til tider er store avviklingsproblemer i Treschows gate og videre i Hans Nielsens Hauges gate. Med utvikling av Sandaker Videregående til ny barne- og ungdomsskole må det signaliseres til veimyndighetene at det er stort behov for tiltak for å sikre skolevei og en bedre trafikkavvikling. Spesielt gjelder dette krysset Sandakerveien/ Treschows gate.
4. Leiligheter som ligger inntil gul støysone må være gjennomgående med en stille side. Bydelen er negativ til leiligheter som er ensidig henvendt mot støykilder som trafikkerte veier. Bygg som får fasade mot rød støysone må ikke benyttes til boligformål.
5. Forslaget er noe redusert i forhold til opprinnelige skisser. Bydelen vil allikevel gjenta sitt argument om at bebyggelsen må følge føringene i gjeldende kommunedelplan (5+1 etasjer), og derfra avtrappes mot elva.
6. Bydelen er spesielt kritisk til høyden på bygg F mot Treschows gate, og mener at argumentasjonen for en tårnmarkering ikke rettferdiggjør en slik utnyttelse. Bydelsutvalget mener at en såpass dominerende bygningsmasse vil kunne oppleves som knugende, og gi dårlige lysforhold i den boliggangen som Lillogata utvikler seg til. Det må også tas høyde for en eventuell boligutvikling på naboeiendommen (Sandakerveien 64). Høyden bør reduseres til 5+1 etasjer. Bygget vil kaste skygge over Lillogata og plassen mellom bygg F og C og bør erstattes av to bygg på størrelse med byggene A og B.
7. Det anerkjennes at reguleringen til friområde er et godt tiltak, men bydelsutvalget mener allikevel at en utnyttelse på 244 % er svært høyt med tanke på beliggenheten umiddelbart inntil miljøparken og elva. Avståelse av eiendom til friområde kan ikke anses som et kompensatorisk tiltak i så stor grad, og utnyttelsen bør derfor reduseres til rundt 200 %, som er gjennomsnittlig for prosjekter i området. Dette er allikevel en høy utnyttelse for dette området, jevnfør plasseringen.
8. i en situasjon med flere større familieeileiligheter er det viktig at det også avsettes utearealer for plasskrevende aktiviteter for barn i grunnskolealder (løping, sykling, ballspill m.m.), helst med noe avgrenset tilgjengelighet for offentligheten slik at det er minst mulig behov for oppsyn av voksne. Dette er en type private uteoppholdsarealer som i stor grad er helt fraværende i nye boligprosjekter i bydelen, og planforslaget bør sikre at dette kan etableres i prosjektet gjennom kvalitetskrav til utomhusplan.

9. Bydelen stiller seg uforstående til forslagstillers og Plan- og bygningsetatens positive vurdering av solforholdene på utearealene i prosjektet. Planforslaget viser en oppstykket bygningsstruktur, og at enkelte sentrale deler av utearealet har mye skygge også midtsommers. Bydelen kan ikke se at solforholdene er tilfredsstillende, og dette må ha konsekvenser for planleggingen av utearealene.
10. En eventuell støyskjerming for barnehagens uteareal bør utformes på en måte som ikke virker skjemmende mot det planlagte friområdet ved Akerselva. Det bør også vurderes samdrift med barnehage i Sandakerveien 74.
11. Bydel Sagene oppfordrer til at det tas miljøhensyn gjennom valg knyttet til bygningmateriale, inneklime, energi, vann, transport, avfallshåndtering, støyreducerende tiltak og tilgjengelighet til grøntområder og møteplasser. Det oppfordres til at prosjektet legger til rette for tilknytning til fjernvarmenettet som nå er under utbygging i området.
12. Det er viktig for opplevelsen av gata at det skapes utadvendte strøksaktiviteter, for eksempel forretninger, direkte fra fortauet.
13. Nye boliger må tilfredsstillende Husbankens livsløpsstandard og sikre god tilgjengelighet utover de kravene som stilles i minstestandarden, slik at boligen kan brukes i alle perioder av livet også ved nedsatt bevegelighet og bruk av rullestol. Det samme gjelder for uteområdene.

Bydelsutvalgets behandling:

Helge Stoltenberg (AP), Inge Carlén (V), Anita Sundal Skjøstad (H), Paul Aage Asheim (H), Gry Bruland Larsen (SV), Eldear Aldernæs Hansen og Guro Svenkerud Fresvik (V) hadde ordet i saken.

Guro Svenkerud Fresvik fremmet et endringsforslag til Bydelsdirektørens forslag punkt 7.

Punkt 7: (...) Avståelse av eiendom til friområde kan ikke anses som et kompensatorisk tiltak i så stor grad, og utnyttelsen bør derfor reduseres til under 200 %. Området bør ha en lavere utnyttelse enn andre prosjekter i dette området som følge av plasseringen ned mot elva.

VOTERING:

Bydelsdirektørens forslag til vedtak punkt 1-6 og 8-11, samt tilleggspunkt 12 og 13 fremmet i Kultur- og nærmiljøkomiteen, ble enstemmig vedtatt.

Det ble stemt over Guro Svenkerud Fresvik (V) sitt endringsforslag til punkt 7: ”og utnyttelsen bør derfor reduseres til under 200 %.” Forslaget ble vedtatt med 11 stemmer (5AP/3SV/2V/1R) mot 4 stemmer (3H/1FRP).

Deretter ble det stemt over den siste setningen i Guro Svenkerud Fresvik (V) sitt endringsforslag. ”Området bør ha en lavere utnyttelse enn andre prosjekter i dette området som følge av plasseringen ned mot elva.” Forslaget ble vedtatt med 11 stemmer (5AP/3SV/2V/1R) mot 4 stemmer (3H/1FRP).

VEDTAK

Bydelsutvalget fattet følgende vedtak:

1. Bydel Sagene er positiv til at Treschows gate 1/ Lillogata 4 omreguleres fra industri til hovedsakelig boliger, og stiller seg spesielt positivt til etablering av nytt friområde.
2. Bydelen har ingen innvendinger mot at ingeniørboligen rives, men viser til Byantikvaren på dette punktet. Dersom restene av hageanlegget inngår i området som er avsatt til uteoppholdsareal for barnehage bør disse kunne bevares i noen grad.
3. Det bemerkes at selv om dette enkeltprosjektet i seg selv ikke bidrar til vesentlig økning i trafikken, har den senere boligutviklingen i området og den generelle trafikkveksten bidratt til at det til tider er store avviklingsproblemer i Treschows gate og videre i Hans Nielsens Hauges gate. Med utvikling av Sandaker Videregående til ny barne- og ungdomsskole må det signaliseres til veimyndighetene at det er stort behov for tiltak for å sikre skolevei og en bedre trafikkavvikling. Spesielt gjelder dette krysset Sandakerveien/ Treschows gate.
4. Leiligheter som ligger inntil gul støysone må være gjennomgående med en stille side. Bydelen er negativ til leiligheter som er ensidig henvendt mot støykilder som trafikkerte veier. Bygg som får fasade mot rød støysone må ikke benyttes til boligformål.
5. Forslaget er noe redusert i forhold til opprinnelige skisser. Bydelen vil allikevel gjenta sitt argument om at bebyggelsen må følge føringene i gjeldende kommunedelplan (5+1 etasjer), og derfra avtrappes mot elva.
6. Bydelen er spesielt kritisk til høyden på bygg F mot Treschows gate, og mener at argumentasjonen for en tårnmarkering ikke rettferdiggjør en slik utnyttelse. Bydelsutvalget mener at en såpass dominerende bygningsmasse vil kunne oppleves som knugende, og gi dårlige lysforhold i den boliggaten som Lillogata utvikler seg til. Det må også tas høyde for en eventuell boligutvikling på naboeiendommen (Sandakerveien 64). Høyden bør reduseres til 5+1etasjer. Bygget vil kaste skygge over Lillogata og plassen mellom bygg F og C og bør erstattes av to bygg på størrelse med byggene A og B.
7. Det anerkjennes at reguleringen til friområde er et godt tiltak, men bydelsutvalget mener allikevel at en utnyttelse på 244 % er svært høyt med tanke på beliggenheten umiddelbart inntil miljøparken og elva. Avståelse av eiendom til friområde kan ikke anses som et kompensatorisk tiltak i så stor grad, og utnyttelsen bør derfor reduseres til under 200 %. Området bør ha en lavere utnyttelse enn andre prosjekter i dette området som følge av plasseringen ned mot elva.
8. i en situasjon med flere større familieleiligheter er det viktig at det også avsettes utearealer for plasskrevende aktiviteter for barn i grunnskolealder (løping, sykling, ballspill m.m.), helst med noe avgrenset tilgjengelighet for offentligheten slik at det er minst mulig behov for oppsyn av voksne. Dette er en type private uteoppholdsarealer som i stor grad er helt fraværende i nye boligprosjekter i bydelen, og planforslaget

- bør sikre at dette kan etableres i prosjektet gjennom kvalitetskrav til utomhusplan.
9. Bydelen stiller seg uforstående til forslagstillers og Plan- og bygningsetatens positive vurdering av solforholdene på utearealene i prosjektet. Planforslaget viser en oppstykket bygningsstruktur, og at enkelte sentrale deler av utearealet har mye skygge også midtsommers. Bydelen kan ikke se at solforholdene er tilfredsstillende, og dette må ha konsekvenser for planleggingen av utearealene.
 10. En eventuell støyskjerming for barnehagens uteareal bør utformes på en måte som ikke virker skjemmende mot det planlagte friområdet ved Akerselva. Det bør også vurderes samdrift med barnehage i Sandakerveien 74.
 11. Bydel Sagene oppfordrer til at det tas miljøhensyn gjennom valg knyttet til bygningmateriale, inneklima, energi, vann, transport, avfallshåndtering, støyreducerende tiltak og tilgjengelighet til grøntområder og møteplasser. Det oppfordres til at prosjektet legger til rette for tilknytning til fjernvarmenettet som nå er under utbygging i området.
 12. Det er viktig for opplevelsen av gata at det skapes utadvendte strøksaktiviteter, for eksempel forretninger, direkte fra fortauet.
 13. Nye boliger må tilfredsstillende Husbankens livslepesstandard og sikre god tilgjengelighet utover de kravene som stilles i minstestandarden, slik at boligen kan brukes i alle perioder av livet også ved nedsatt bevegelse og bruk av rullestol. Det samme gjelder for uteområdene.

10. BU-sak 08/79 Status full barnehagedekning

Bydelsdirektørens forslag til vedtak:

Saken tas til orientering.

Barne- og unge komiteens behandling:

Bydelsdirektørens forslag til vedtak ble enstemmig vedtatt.

Bydelsutvalgets behandling:

Guro Svenkerud Fresvik (V), Gry Bruland Larsen (SV) og Helge Stoltenberg (AP) hadde ordet.

VOTERING:

Bydelsdirektørens forslag til vedtak ble enstemmig vedtatt.

VEDTAK (enstemmig)

Bydelsutvalget fattet følgende vedtak:

Saken tas til orientering

11. BU-sak 08/80

Høring – opptak i – bestilling av barnehager

Bydelsdirektørens forslag til vedtak:

- 1) Bydelsutvalget gir sin tilslutning til byrådsavdelingens forslag om å legge bestilling av barnehager til byrådsavdelingen.
- 2) a) Bydelsutvalget gir sin tilslutning til foreslåtte endringer i standardvedtekter for kommunale barnehager i Oslo.
b) Bydelsutvalget ønsker at alder skal være utslagsgivende for plassering i ønsket barnehage.

Arbeidsutvalgets behandling (ekstraordinært møte 07.10.2008):

Forslag fra Venstre:

Bydelsutvalget kan ikke stille seg bak forslaget om å legge bestillinger av barnehager til byrådsavdelingen. Bydelsutvalget ønsker ikke at bydelene fratras beslutningsmyndighet i nok en sak som er viktig for våre innbyggere. Bydelsutvalget anerkjenner at man må ta tak i problemet med å bygge ut tilstrekkelig med barnehager, og ber byrådet finne andre alternativer, for eksempel målrettede incentivordninger for bydelene, framfor å sentralisere bestilling og utbygging av barnehager. Man slutter seg til at driftsansvaret legges til den geografiske bydel og at den driftsansvarlige bydel sikres full finansiering av etablerte plasser.

Bydelsutvalget mener også at det er viktig at bydelen beholdes som opptaksområde for barnehager. Bydelsutvalget slutter seg ellers til de øvrige foreslåtte endringene i standardvedtektene for kommunale barnehager i Oslo.

Dersom byrådets forslag mot formodning blir vedtatt er det svært viktig at bydelen fortsatt skal ha en sentral rolle som høringsinstans i reguleringsplaner og lignende, og at bydelens uttalelser gis stor vekt.

VOTERING:

Venstre sitt forslag til vedtak ble enstemmig vedtatt mot Bydelsdirektørens forslag til vedtak.

VEDTAK (enstemmig):

Bydelsutvalget kan ikke stille seg bak forslaget om å legge bestillinger av barnehager til byrådsavdelingen. Bydelsutvalget ønsker ikke at bydelene fratras beslutningsmyndighet i nok en sak som er viktig for våre innbyggere. Bydelsutvalget anerkjenner at man må ta tak i problemet med å bygge ut tilstrekkelig med barnehager, og ber byrådet finne andre alternativer, for eksempel målrettede incentivordninger for bydelene, framfor å sentralisere bestilling og utbygging av barnehager. Man slutter seg til at driftsansvaret legges til den geografiske bydel og at den driftsansvarlige bydel sikres full finansiering av etablerte plasser.

Bydelsutvalget mener også at det er viktig at bydelen beholdes som opptaksområde for barnehager. Bydelsutvalget slutter seg ellers til de øvrige foreslåtte endringene i standardvedtektene for kommunale barnehager i Oslo.

Dersom byrådets forslag mot formodning blir vedtatt er det svært viktig at bydelen fortsatt skal ha en sentral rolle som høringsinstans i reguleringsplaner og lignende, og at bydelens uttalelser gis stor vekt.

Barne- og ungekomiteens behandling:

Gry Bruland Larsen (SV) foreslår følgende: Punkt 2 b av Bydelsdirektørens opprinnelige forslag til vedtak tilføyes i høringssvar.

Erik Wilvang (H) foreslår følgende: Høyres gruppe i BUK foreslår at Bydelsdirektørens forslag til vedtak bør opprettholdes og at det voteres over dette i førstkommende BU-møte.

VOTERING:

Gry Bruland Larsens (SV) ble enstemmig vedtatt.

Erik Wilvangs (H) forslag falt med 5 stemmer (2SV/1R/1V/1AP) mot 1 stemme (1H).

VEDTAK

Barne- og ungekomiteen tilrår Bydelsutvalget å fatte følgende vedtak:

Følgende føyes til i Arbeidsutvalgets uttalelse:

Bydelsutvalget ønsker at alder skal være utslagsgivende for plassering i ønsket barnehage.

Bydelsutvalgets behandling:

Gry Bruland Larsen (SV) og Guro Svenkerud Fresvik (V) hadde ordet i saken:

Kjell Omdal Erichsen hadde følgende alternative forslag til vedtak fra ekstraordnært møte i Arbeidsutvalget.

1. Bydelsutvalget gir sin tilslutning til byrådsavdelingens forslag om å legge bestilling av barnehager til byrådsavdelingen, gitt at den driftsansvarlige bydel sikres full finansiering av etablerte plasser.
2. a) Bydelsutvalget gir sin tilslutning til foreslåtte endringer i standardvedtekter for kommunale barnehager i Oslo.
b) Bydelsutvalget ønsker at alder skal være utslagsgivende for plassering i ønsket barnehage.

VOTERING:

Det ble stemt alternativt over Kjell Omdal Erichsens forslag til vedtak. Forslaget falt med 11 stemmer (5AP/3SV/2V/1R) mot 4 stemmer (3H/1FRP).

Det ble stemt over Barne- og ungekomiteens tilleggsforslag om at Bydelsdirektørens punkt 2 b tilføyes enstemmig vedtak fra ekstraordinært møte i Arbeidsutvalget.

”Bydelsutvalget ønsker at alder skal være utslagsgivende for plassering i ønsket barnehage.” Forslaget ble vedtatt med 11 stemmer (5AP/3SV/2V/1R) mot 4 stemmer (3H/1FRP).

VEDTAK (enstemmig):

Bydelsutvalget fattet følgende vedtak:

Bydelsutvalget kan ikke stille seg bak forslaget om å legge bestillinger av barnehager til byrådsavdelingen. Bydelsutvalget ønsker ikke at bydelene fratras beslutningsmyndighet i nok en sak som er viktig for våre innbyggere. Bydelsutvalget anerkjenner at man må ta tak i problemet med å bygge ut tilstrekkelig med barnehager, og ber byrådet finne andre alternativer, for eksempel målrettede incentivordninger for bydelene, framfor å sentralisere bestilling og utbygging av barnehager. Man slutter seg til at driftsansvaret legges til den geografiske bydel og at den driftsansvarlige bydel sikres full finansiering av etablerte plasser.

Bydelsutvalget mener også at det er viktig at bydelen beholdes som opptaksområde for barnehager. Bydelsutvalget slutter seg ellers til de øvrige foreslåtte endringene i standardvedtektene for kommunale barnehager i Oslo.

Dersom byrådets forslag mot formodning blir vedtatt er det svært viktig at bydelen fortsatt skal ha en sentral rolle som høringsinstans i reguleringsplaner og lignende, og at bydelens uttalelser gis stor vekt.

Bydelsutvalget ønsker at alder skal være utslagsgivende for plassering i ønsket barnehage.

12. BU-sak 08/81

Opprettelse av stillinger ved Kongsberggata barnehage

Arbeidsutvalgets behandling:

Bydelsdirektørens forslag ble enstemmig vedtatt.

Bydelsutvalgets behandling:

VOTERING:

Bydelsdirektørens forslag til vedtak ble enstemmig vedtatt.

VEDTAK (enstemmig):

Bydelsutvalget fattet følgende vedtak:

I forbindelse med etablering av Kongsberggata barnehage opprettes 13 stillingshemler; 1 fagleder, 4 pedagogiske ledere, 3 barne- og ungdomsarbeidere og 5 assistentstillinger.

13. BU-sak 08/82

Omgjøring av barnehageplasser ved Torshovkirken barnehage

Arbeidsutvalgets behandling:

Bydelsdirektørens forslag til vedtak ble enstemmig vedtatt.

Bydelsutvalgets behandling:

VOTERING:

Bydelsdirektørens forslag til vedtak ble enstemmig vedtatt.

VEDTAK (enstemmig):

Bydelsutvalget fattet følgende vedtak:

- 1) Plassene ved Torshovkirken barnehage gjøres om fra kommunale til private barnehageplasser f.o.m. 01.01.09.
- 2) De 19 brukerne av tilbudet gis tilbud om privat heldagsplass ved Torshovkirken barnehage.

14. BU-sak 08/83

Treffer ungdomstiltakene målgruppen og i hvilken grad er bydelens ungdom kjent med tiltakene?

Barne- og ungekomiteens behandling:

VEDTAK(enstemmig):

Barne- og ungekomiteen tilrår Bydelsutvalget å fatte følgende vedtak:

Saken tas til orientering.

Bydelsutvalgets behandling:

VOTERING:

Bydelsdirektørens forslag til vedtak ble enstemmig vedtatt.

VEDTAK (enstemmig):

Bydelsutvalget fattet følgende vedtak;

Saken tas til orientering.

15. BU-sak 08/84

Tilsynsbesøk 21.5.2008 ved Møllehjulet bo- og dagsenter

Helse- og sosialkomiteens behandling:

Bydelsdirektørens forslag til vedtak ble enstemmig vedtatt.

Bydelsutvalgets behandling:

VOTERING:

Bydelsdirektørens forslag til vedtak ble enstemmig vedtatt.

VEDTAK (enstemmig):

Bydelsutvalget fattet følgende vedtak;

Protokollen fra tilsynsbesøk 21.5.2008 ved Møllehjulet bo- og dagsenter tas til orientering.

16. BU-sak 08/85

Tilsynsbesøk 18.9.2009 ved Kingosgate bo- og rehabiliteringssenter

Helse- og sosialkomiteens behandling:

Jon Ole Whist (H) fremmet på vegne av Høyre følgende tilleggsforslag:

Av brev fra SYE fremgår det at etaten vil be administrasjonen ved Kingosgate bo- og rehabiliteringssenter følge opp muligheten for tilgang til internett ved sykehjemmet for yngre beboere. Bydelsadministrasjonen bes kontakte SYE for utredning av mulighet for et slikt tilbud også til eldre beboere.

VOTERING:

Jon Ole Whist (H) forslag ble enstemmig vedtatt.

Bydelsdirektørens forslag til vedtak ble enstemmig vedtatt.

VEDTAK:

Protokollen fra tilsynsbesøk ved Kingosgate bo- og rehabiliteringssenter 18.9.2008 tas til orientering.

Av brev fra SYE fremgår det at etaten vil be administrasjonen ved Kingosgate bo- og rehabiliteringssenter følge opp muligheten for tilgang til internett ved sykehjemmet for yngre beboere. Bydelsadministrasjonen bes kontakte SYE for utredning av mulighet for et slikt tilbud også til eldre beboere.

Bydelsutvalgets behandling:

VOTERING:

Bydelsdirektørens forslag til vedtak ble enstemmig vedtatt.

Tilleggsforslaget vedtatt av fra Helse- og sosialkomiteen ble enstemmig vedtatt.

VEDTAK (enstemmig):

Bydelsutvalget fattet følgende vedtak:

Protokollen fra tilsynsbesøk ved Kingosgate bo- og rehabiliteringssenter 18.9.2008 tas til orientering.

Av brev fra SYE fremgår det at etaten vil be administrasjonen ved Kingosgate bo- og rehabiliteringssenter følge opp muligheten for tilgang til internett ved sykehjemmet for yngre beboere. Bydelsadministrasjonen bes kontakte SYE for utredning av mulighet for et slikt tilbud også til eldre beboere.

17. BU-sak 08/86 Oppnevning av ny vara i Barne- og ungekomiteen

Arbeidsutvalgets behandling:

Bydelsdirektørens forslag til vedtak ble enstemmig vedtatt.

Bydelsutvalgets behandling:

VOTERING:

Bydelsdirektørens forslag til vedtak ble enstemmig vedtatt.

VEDTAK (enstemmig):

Bydelsutvalget fattet følgende vedtak:

Marianne Nordli (FRP) oppnevnes til varamedlem i Barne- og ungekomiteen.

18. Orienteringssaker

Per Overrein informerte om at han hadde besøkt Skeid og feiret Oslo bystyrets vedtak om etablering av en ny matchbane på Voldsløkka samt at Skeid har fått opprykk til 1. divisjon.

Knut Egger minnet om Bydelsutvalget/ Bydelsadministrasjonens budsjettmøte 1. november og ønsket Bydelsutvalgets medlemmer velkommen.

19. Eventuelt

Det var ingen saker til eventuelt

BYDEL SAGENE

Bydelsutvalget

Per Overrein
Leder

Vibeke Heiberg
Møtesekretær



Saksframlegg

Saksmappe:
2008/1410

Saksbeh:
Magnus Nilsson, tlf. 23 47 49 90

Dato: 03.10.2008
Arkivkode:
93

Saksgang

Utvalg:	Dato:
Kultur- og nærmiljøkomiteen	22.10.2008
Arbeidsutvalget	28.10.2008
Bydelsutvalget	30.10.2008

Plan for bærekraftig bydelsutvikling 2008-2012

Sammendrag:

Som et ledd i bydelens arbeid med miljøeffektivitet, Lokal Agenda 21 og bærekraftig utvikling er det blitt utarbeidet en egen tiltaks- og handlingsplan for bydelens videre arbeid innen saksfeltet. Planen er rullering og videreutvikling av bydelens tidligere "Plan for miljø og Lokal Agenda 21 – 2003-2006", som ble vedtatt av bydelsutvalget i 2003. Hensikten er at planen skal fungere som grunnlag for bydelens videre arbeid med en bærekraftig utvikling av bydelen.

Bakgrunn for saken:

Det vises til enstemmig fattet verbalvedtak (V20), behandlet av Bydelsutvalget den 13.12.2007: "Bydelsutvalget ønsker en ferdigstillelse av miljøplanen for bydelen første halvår 2008".

En ny strategisk plan for bydelen er utarbeidet og kommer til behandling i Bydelsutvalget den 30.10.2008. Plan for bærekraftig bydelsutvikling 2008-2012 bygger på ny strategisk plans innsatsområde nr. 4 – Sikre en bærekraftig bolig og nærmiljøstruktur i bydelen.

Saksframstilling:

Plan for bærekraftig bydelsutvikling 2008-2012 er en rullering, videreføring og utvikling av bydelens tidligere plan innen saksfeltet. Med en målsetting om å gjøre planen for bærekraftig bydelsutvikling mest mulig tilgjengelig og brukervennlig, har vi valgt å gjøre selve planen så kortfattet og overordnet som mulig. I et eget vedlegg til selve planen har vi samlet bakgrunnsmateriale for selve plandokumentet. I vedlegget finner en planens tilknytning til bydelens øvrige plandokumenter, samt kommunale og statlige styringsdokumenter innen innsatsfeltet. Likeledes en utfyllende beskrivelse av innsatsfelt, strategier og systemer, samt en mer detaljert beskrivelse av tiltakene i planen.

Vedlegget avsluttes med en kort oppsummering av tiltak og resultater knyttet til den forrige planen. Selve planen bygger på to hovedinnsatsfelter;

1) Miljøeffektivitet i egen organisasjon

Her kommer tiltak som vi som bydel skal gjennomføre for at vi skal bli mest mulig miljøeffektive i vår egen drift og virksomhet gjennom å feie for egen dør. Det vil si hvordan

vi skal drive våre egne tjenestesteder (barnehager, kontorvirksomheter, helsestasjoner m.fl.) på en mest mulig miljøvennlig og effektiv måte, slik at miljøbelastningen blir så liten som mulig. Prioriterte oppgaver og satsninger knyttet til dette innsatsfelt er først og fremst miljøfyrtårnsertifisering av bydelens virksomheter, miljøtilpassede innkjøp og anskaffelser, energiforbruk, transport, samt avfall og forsøpling.

2) Nærmiljø- og lokaldemokratiutvikling (dialog, deltakelse og medvirkning).

Her kommer tiltak for hvordan vi som bydel kan fungere som initiativtaker, pådriver, informasjonsformidler og tilrettelegger for et samarbeid med andre lokale aktører (innbyggere, brukere, lag og foreninger, næringsliv og enkeltindivider m.fl.) om en bærekraftig utvikling av bydelen. Tiltak knyttet til denne kategori blir først og fremst et rammeverk for det videre arbeidet. Det vil si hvordan bydelen kan tilrettelegge for en økt dialog, deltakelse og medvirkning i forhold til miljøutfordringer og bærekraftig utvikling, men også i forhold til en revitalisering av lokaldemokratiet og nærmiljøutvikling. Prioriterte oppgaver og satsninger innen innsatsfeltet knyttes i hovedsak til Enhet for bærekraft og Sagene samfunnshus, et videre samarbeid med Sagene-Torshov LA21 forum, grønne arrangementer, samt ulike arenaer for dialog, deltakelse og medvirkning.

Planperioden er for årene 2008-2012. Planen skal i utgangspunktet følges opp gjennom årlig rapportering i forbindelse med bydelens årsmelding. Videre skal det utarbeides egne årlige miljørapporter eller Grønne regnskap, som synliggjør bydelsforvaltningens miljøstatus.

Intensjonen er at arbeidet med miljø, bærekraftig utvikling og Lokal Agenda 21 skal være en integrert del av bydelens ordinære virksomhet. Innsatsfeltet har flere koblinger og paralleller til mange andre planer og satsninger i bydelen og må derfor ikke sees på som noe som kommer i tillegg til den ordinære virksomheten, men som et innsatsfelt som er en del av bydelens ordinære virke. Satsningsfeltet har meget klare koblinger mot HMS, miljørettet helsevern og folkehelsearbeidet.

Økonomiske, organisatoriske og miljørelaterte konsekvenser:

Planen er ment å fungere som bydelens styringsdokument i forhold til miljø, Lokal Agenda 21 og bærekraftig utvikling.

Vedrørende kostnader for gjennomføring av planen så er dette i hovedsak koblet til de tiltak som innebærer en nyetablering av system og/eller funksjoner. Herunder kommer for eksempel kostnader knyttet til miljøfyrtårnsertifisering av bydelens virksomheter, opprettelse av stilling som helse- og miljøkonsulent, etablering av et miljørapporteringssystem med Grønt regnskap, samt miljøopplæring av ansatte og folkevalgte. Det foreligger på nåværende tidspunkt ingen samlet oversikt over de forventede kostnadene, men det gjøres samtidig oppmerksom på at flere av tiltakene og satsningene forventes å føre til en reduksjon av kostnader på lenger sikt (for eksempel tiltak som miljøsertifisering, miljøeffektive innkjøp, redusert energiforbruk og miljøvennlig transport).

I forhold til organisatoriske konsekvenser nevnes det at bydelen allerede har en forholdsvis god infrastruktur og organisasjon knyttet til saksfeltet, blant annet gjennom at flere av bydelens virksomheter er miljøsertifiserte. I tillegg har bydelen etablert en egen Enhet for bærekraft under Kultur- og nærmiljøavdelingen. Enheten har som målsetting å fungere som pådriver og bindeledd for bydelens arbeid innen saksfeltet.

De miljørelaterte konsekvensene er selvsagt store i en positiv betydning. Gjennom å utarbeide en egen plan for en bærekraftig bydelsutvikling, etableres det en plattform for bydelens videre arbeid med miljø, Lokal Agenda 21 og bærekraftig utvikling. Herunder kommer de visjoner, målsettinger, forventede resultater og tiltak som fremgår av planen.

Forslag til vedtak:

Plan for bærekraftig bydelsutvikling 2008-2012 vedtas .

BYDEL SAGENE

Knut Egger
bydelsdirektør

Godkjent og ekspedert elektronisk uten underskrift

Trykte vedlegg:

1. Plan for bærekraftig bydelsutvikling 2008-2012
2. Vedlegg til Plan for bærekraftig bydelsutvikling 2008-2012

Utrykte vedlegg:

- Bystyremelding 1/2003 - Strategi for bærekraftig utvikling - Miljø- og bærekraftstatus 2002 - Byøkologisk program 2002-2014
- Bystyremelding 3/2003 - Grønn kommune: Innføring av miljøeffektivitet i Oslo kommune



BU sak
08/87

Saksframlegg

Saksmappe:
2008/165

Saksbeh:
Knut Egger,

Dato: 06.11.2008
Arkivkode:
121 0

Saksgang

Utvalg	Møtedato
ELDRERÅDET	17.11.2008
RÅDET FOR FUNKSJONSHEMMEDE	17.11.2008
KULTUR- OG NÆRMILJØKOMITEEN	19.11.2008
BARNE- OG UNGDOMSRÅDET	18.11.2008
BARNE- OG UNGEKOMITEEN	20.11.2008
HELSE- OG SOSIALKOMITEEN	20.11.2008
ARBEIDSUTVALGET	25.11.2008
BYDELSUTVALGET	27.11.2008

ØKONOMIOPPFØLGING PR. 30.09.2008

Saksframlegg:

Vedlagt følger Bydelsdirektørens skriv av 17.10.2008 vedrørende økonomioppfølging pr. 30.09.2008.

Saken foreslås tatt til orientering.

Forslag til vedtak:

Bydelsdirektørens skriv av 17.10.2008 vedrørende økonomioppfølging pr. 30.09.2008 tas til orientering.

BYDEL SAGENE

Knut Egger
bydelsdirektør

Godkjent og ekspedert elektronisk uten underskrift

Trykte vedlegg:

Bydelsdirektørens skriv av 17.10.2008 vedrørende økonomioppfølging pr. 30.09.2008.



BU-sak
08/88

Saksframlegg

Saksmappe:
2008/258

Saksbeh:
Katharina Gervin/ILM

Dato: 06.11.2008
Arkivkode:
351 0

Saksgang

Utvalg	Møtedato
HELSE- OG SOSIALKOMITEEN	20.11.2008
BYDELSUTVALGET	27.11.2008

Økonomisk sosialhjelp - Utviklingstrekk og oppdaterte resultater

I det følgende presenteres oppdaterte nøkkeltall for sosialhjelpsutviklingen i bydelen de siste årene. Dokumentasjonen i materialet er hentet fra offisiell statistikk (SSB, Oslostatistikken, Kostra) fra egenproduserte data og OSKAR.

Bydelen mottar årlige kriteriefordelte rammetildelinger av sosialhjelp. Midlene skal disponeres til finansiering av stønader til enkeltpersoner og familier etter søknad og etter bestemmelsene i lov om sosiale tjenester. Sosialhjelpsytelser er behovsprøvd og utmåles etter satser og skjønn. Rammetildelingen til bydelen skal også finansiere stønader til flyktninger etter introduksjonsloven. Introduksjonsloven gir rett til introduksjonsstønad. Se nærmere omtale under.

Sosialhjelp fordelt etter ulike utgifter og samlede inntekter i perioden 2002 til 2007 med prognose for 2008.

Tabellen under viser en oversikt over utbetalinger av sosialhjelp fordelt etter type utbetaling og samlede inntekter.

Tabell 1 Sosialhjelpsutbetalinger og inntekter pr. 31.12 – prognose for 2008

Tall i 1000	2002	2003	2004	2005	2006	2007	2008
Økonomisk sosialhjelp etter hjelpetype	Sum pr. 31.12	Sum pr. 31.12	Sum pr. 31.12	Sum pr. 31.12	Sum pr. 31.12	Sum pr. 31.12	Prognose pr. 31.12
Basisbeløp	37 133	34 055	32 256	34 162	35 761	34 751	34 167
Husleie/restanser og strøm	44 008	45 141	43 479	42 868	44 800	44 891	42 968
Midlertidig botilbud	10 468	6 365	2 122	1 726	1 264	1 038	2 188
Boligetablering	970	563	396	609	798	662	686
Renter/avdrag boliglån	431	346	145	129	144	100	154
Annen hjelp til livsopphold	3 733	2 432	2 243	2 785	2 506	2 141	1 972
Andre formål - tilleggsytelser	7 065	5 398	5 399	5 156	5 389	5 518	5 241
Omgjøring til bidrag	-	55	-	15	(6)	-	4
Diverse tap	1 856	2 005	1 770	1 964	1 733	2 195	2 248
Sum brutto	105 666	96 360	87 810	89 414	92 389	91 296	89 628
Inntekter	8 821	12 671	12 094	11 827	11 572	12 165	10 813
Sum netto	96 844	83 689	75 716	77 587	80 817	79 131	78 815

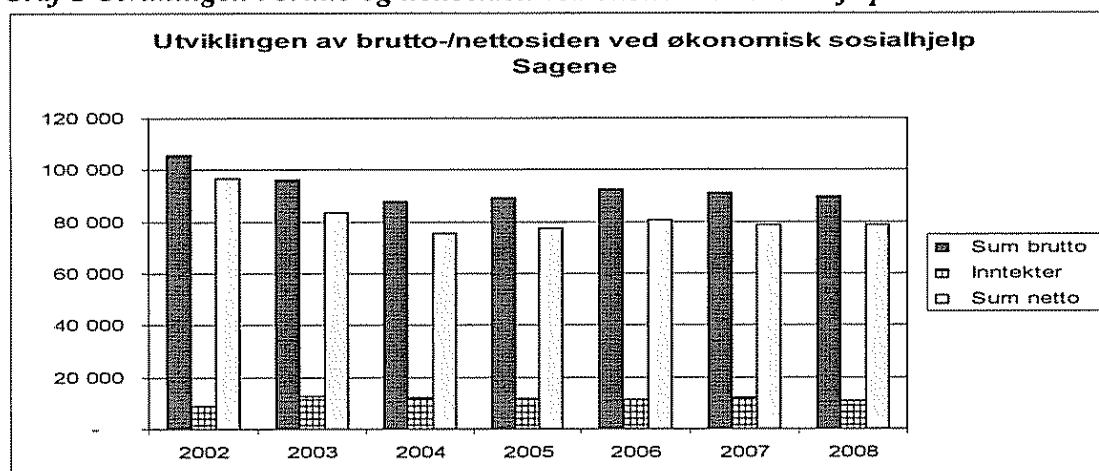
Kilde: Årsstatistikken og lokal prognose.

Fra og med 2004 kommer utgifter til introduksjonsstønad for flyktninger i tillegg til sosialhjelpsutgiftene i tabellen ovenfor. Se tabell 9 for egen oversikt over utgifter til introduksjonsordningen. I 2008 er i tillegg kvalifiseringsordningen etablert, tiltaket vil påvirke utviklingen av antall sosialhjelpsmottakere og utbetalinger. Se tabell 17 for egen oversikt over kvalifiseringsordningen.

Utgifter til husleie og strøm utgjør nær halvparten av brutto sosialhjelpsutbetalinger. I oppsettet over er utgifter til husleie, husleierestanser, strøm og strømrestanser slått sammen slik det er i regnskapsrapporter fra Agresso. Husleierestanser har vært et fokusområde over tid. Målet er reduksjon i ressurser anvendt til dette formålet, både i form av ansatte ressurser, utgifter til husleierestanser og færre mottakere av hjelp til formålet.

De øvrige utgiftsartene utgjør relativt små andeler og det vil i større grad foreligge tilfeldige variasjoner i konteringsvalg for disse utgiftene. Det er dermed ikke grunnlag for å legge for mye vekt på årlige variasjoner med mindre det er større avvik. Vi har valgt å se nærmere på noen arter med endring i perioden, som vi også følger spesielt opp med tiltak.

Graf 1 Utviklingen i brutto og nettosiden ved økonomisk sosialhjelp



Inntektssiden av sosialhjelp

Inntektssiden av økonomisk sosialhjelp består i hovedsak av refusjoner for utbetalt sosialhjelp i påvente av trygdeutbetaling, innbetaling av avdrag på sosiallån og refusjon av statlig bostøtte. Samlede inntekter har i perioden 2003 – 2008 utgjort mellom 12 - 13 % av brutto utbetalinger. Denne andelen har altså holdt seg relativt stabil i perioden etter 2002 hvor den var noe lavere.

Fra 2007 til prognose for 2008 ser det ut til at vi får noe nedgang i inntektene. Dette kan ha sammenheng med endret ordning for statlig bostøtte, og etterslep i saksbehandlingen av trygdesaker i NAV stat. Prognosen tar altså forbehold om ajourhold av sistnevnte.

Midlertidig botilbud:

Utgiftene til midlertidig botilbud har hatt en særlig stor nedgang i perioden fra 2002 til 2007. Nivået er fremdeles lavt i forhold til 2002 og 2003, men har økt i 2008 til over dobbelt av resultatet for 2007. Tall for 2008 i tabellen under er årsprognose.

Tabell 2 Utgifter til midlertidig botilbud 2002 - 2008

Tall i 1000	2002	2003	2004	2005	2006	2007	2008
Midlertidig botilbud	10 468	6 365	2 122	1 726	1 264	1 038	2 188

Kilde: OSKAR 2002 – 2007, 2008 egen prognose.

Tabell 3 Bruken av midlertidig botilbud i 1. og 2. tertial 2007 og 1. og 2. tertial 2008

	1. tertial 2007	2. tertial 2007	1. tertial 2008	2. tertial 2008
Antall personer med opphold over 3 mnd	4	3	4	6
Antall personer i døgnovernattingstilbud	20	27	42	41
I tilbud uten kvalitetsavtale	0	0	12	8
I tilbud med kvalitetsavtale	8	10	8	4
Utbetalt økonomisk sosialhjelp til midlertidig botilbud	225.000	561.000	534.000	1.417.000

Kilde: Tertialstatistikken.

Tallene i tabell 4 er hentet fra tertialstatistikken. I antall personer inngår ikke bare hovedpersoner, men faktisk antall personer. Eksempelvis for 2 tertial 2008 rapporterte vi 41 personer med opphold i midlertidig botilbud, i antallet inngår en familie med 6 medlemmer.

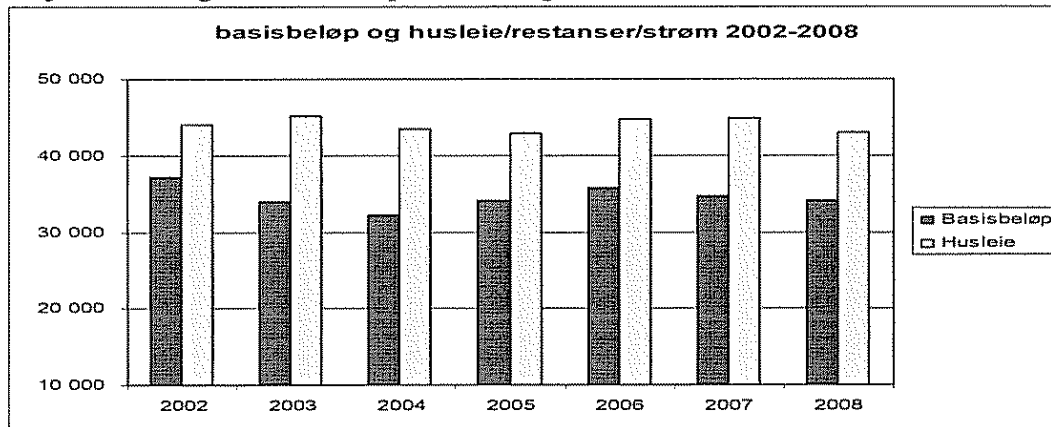
Økning på dette området er en tendens for hele Oslo samlet. Pr. 2 Tertial 2008 rapporterte bydelene prognose for året. Utgifter til midlertidig botilbud i prognosen for 2008 ble rapportert med en økning på 24 % sammenlignet med 2007. Variasjonen mellom bydelene er til dels stor, også mellom sentrumsbydelene. Grünerløkka og Vestre Aker har samme tendens som Sagene, mens St. Hanshaugen rapporterer kraftig reduksjon til samme formål. Vi har ikke grunnlaget for forklaring på forskjellene.

Mottaket i bydelens sosialtjeneste opplever økt pågang av personer uten bolig. Sosialtjenesten er forpliktet til å finne midlertidig bolig til personer, tilhørende vårt kontor, som står uten bolig. Henvendelsene gjelder ulike problemstillinger og kommer fra personer som har vært uten bolig i kortere og lengre tid. Det varierer om personene har vært tidligere bosatt eller ikke hatt fast bolig. En del av henvendelsene kommer fra personer som returnerer fra lengre utenlandsopphold uten bolig å komme tilbake til.

Basisbeløp/Livsopphold, husleie/husleierestanser og strøm 2002 - 2008

Diagrammet under viser utviklingen i utgiftene til livsopphold (basisbeløp) og husleie/husleierestanser og strøm. Disse utgjør til sammen hovedandelen av de samlede sosialhjelpsutgiftene.

Graf 2 Utviklingen i basisbeløp, husleie og strøm 2002 - 2008



Husleie og husleierestanser utgjør om lag halvparten av brutto utbetalt sosialhjelp, inkludert utgifter til basisbeløp eller livsopphold utgjør disse til sammen over 85 % av brutto sosialhjelpsutgifter. De siste årene har altså andelen utbetalt sosialhjelp som går til andre ytelser enn husleieformål og livsopphold ligget under 15 %.

Satser for økonomisk sosialhjelp 2007 – 2008

Tabell 4 Satser for sosialhjelp

	2007	2008	Endring i kroner
Enslige aleneboende	4.999	5.135	+ 136
Ektepar/samboende	7.845	8.061	+ 216
Enslige forsørgere	5.691	5.848	+ 157
Ung hjemmeboende mellom 18-23	1.491	1.532	+ 41
Lommepenger institusjon	1.747	1.767	+ 20
Barnetillegg 0-10 år	1.124	1.155	+ 31
Barnetillegg 11-18 år	1.491	1.532	+ 41

Kilde: Helse- og velferdsetaten

Utviklingen i husleierestanser 2006 - 2008

Husleierestanser er et av fokusområdene for tjenesten. Tjenesten mottar månedlig oversikt fra Boligbygg over varsler etter tvangsfullbyrdelseslovens § 4-18 tilhørende vår bydel. Alle varsler blir fulgt opp med henvendelse fra sosialtjenesten med informasjon om tjenesten og tilbud om råd og veiledning. Både aktive og passiviserte eller ukjente personer får informasjon. I tillegg vil økonomirådgivere vurdere tiltak som for eksempel gjeldsrådgivning el. l. Behandlingen av saker om husleierestanser er ressurskrevende og det fokuseres på å redusere antall saker i sosialtjenesten.

Oversikten nedenfor viser utviklingen i utbetalinger til husleierestanser. Utviklingen i antallet klienter som får denne ytelsen og gjennomsnittlig utbetalt per person i perioden 2006 – 2008. Tallene for 2008 er t.o.m. oktober.

Tabell 5 Utbetalt stonad til husleierestanser 2006 – 2008, gjennomsnittlig utbetalt per mottaker og antallet mottakere

	2006			2007			2008		
	Beløp	Gj.snitt utbetalt	Antall klienter	Beløp	Gj.snitt utbetalt	Antall klienter	Beløp	Gj.snitt utbetalt	Antall klienter
jan	307 743	4 735	65	387 859	9 235	42	166 199	6 156	27
feb	258 806	3 751	69	262 030	9 358	28	525 104	10 716	49
mar	328 480	4 761	69	443 573	10 561	42	188 828	9 441	20
apr	270 948	6 451	42	292 069	7 686	38	331 294	10 353	32
mai	259 615	6 181	42	364 359	9 588	38	333 839	10 432	32
jun	206 424	5 898	35	312 166	10 070	31	167 787	7 033	24
jul	317 002	8 128	39	351 011	9 000	39	413 804	9 852	42
aug	320 002	7 619	42	228 716	8 168	28	291 287	10 788	27
sep	297 669	9 302	32	326 486	9 894	33	245 740	7 927	31
okt	411 094	9 788	42	294 803	8 933	33	199 728	8 684	23
nov	218 719	7 811	28	278 249	8 184	34			
des	293 209	8 624	34	278 974	9 620	29			
Totalt	3 489 711	6 474	539	3 820 295	9 206	415	2 863 610	9 328	307

Kilde: OSKAR.

Oversikten viser reduksjon i utbetalt beløp og antallet mottakere fra 2007 til 2008, mens det fra 2006 til 2007 var økning i utbetalte kroner. Gjennomsnittlig utbetalt per person har økt i hele perioden, mens antallet mottakere er redusert fra 2006 – 2008. Dette gjelder også sammenlignbare tall per oktober for 2006, 2007 og 2008.

Tabell 6 Husleierestanser etter 10 måneder 2006 - 2008

	2006 per oktober	2007 per oktober	2008 per oktober
Beløp utbetalt	2 977 783	3 263 072	2 852 89
Gjennomsnitt per mottaker	6243	9270	9328
Antall mottakere	477	352	307

Introduksjonsprogram og introduksjonsstønad for flyktninger

Introduksjonsprogrammet er et opplærings- og kvalifiseringsprogram som gjelder for nyankomne innvandrere som har vært i landet i under to år. Programmet gir norskopplæring, samfunnskunnskap og mulighet for deltakelse i arbeidslivet gjennom sysselsettingstiltak. Det er både en rett og en plikt til å delta for de målgrupper det gjelder.

Deltakerne i introduksjonsprogrammet har krav på introduksjonsstønad som finansieres ved omdisponering av midler fra sosialhjelpsrammen og delvis gjennom statlig refusjon/individstønad.

Tabell 7 Utgifter til introduksjonsstønad 2003 - 2008

	2003	2004	2005	2006	2007	2008 pr 31.08
Antall deltakere snitt per måned	13	16	36	34	32	36
Brutto utbetalt stønad totalt	518 016	1 621 198	3 845 699	3 955 263	4 093 353	2 918 118
Gj.snitt utbetalt pr klient brutto mnd		8 444	8 902	9 694	10 659	10 132
Inntekt/refusjon	7 990	46 773	371 141	1 125 035	1 017 510	600 000
Gj.snitt refusjon/individstønad		244	859	2 757	2 649	2 083
Netto bydelsutgift	510 026	1 574 425	3 474 558	2 830 228	3 075 843	2 318 118
Gj.snitt utbetalt pr klient netto mnd		8 200	8 043	6 937	8 010	8 049

Kilde: Agresso regnskap, statistikk fra utviklingscenteret

Introduksjonsordningen ble etablert i 2003, introduksjonsprogrammet hadde oppstart i samme år. Gjennomsnittlig utbetalt introduksjonsstønad pr. person varierer etter stønadssatser og deltakernes alder. Personer under 25 år mottar ca. 7.400 kroner som introduksjonsstønad, mens personer over 25 år mottar ca. 11. 700 kroner i måneden.

Mottakere av introduksjonsstønad kan også være mottakere av økonomisk sosialhjelp. Enkelte deltakere har løpende supplerende sosialhjelp og andre mottar sporadiske ytelser. Oversikten over viser brutto og netto utgift til introduksjonsstønad. Deltakere som er utplassert på praksisplasser får stønaden utbetalt fra bydelen, mens de kan ha rett på statlig individstønad som refunderes i etterkant. Netto utgifter til introduksjonsstønad er således presentert her.

Tallene for antall deltakere i programmet og utbetalinger gir bare halvårsvirkning for oppstartsåret, da programmet hadde oppstart i løpet av året. Tallene for 2003 er derfor bare delvis tilgjengelige og ikke sammenlignbare med årene 2004 - 2008. For 2004 er det lave tall sammenlignet med 2005 - 2008, dette har sammenheng med at programmet kom gradvis i gang i innføringsfasen.

Bydelens tildelte kvote for bosetting av flyktninger

Tabell 8 Tildelt kvote og antall mottatte flyktninger 2006 - 2008

	2005	2006	2007	2008
Kvote	24	19	14	14
Antall mottatt	24	19	14	18

Bydelen tildeles årlige kvoter for antallet flyktninger vi skal motta. Mottak av flyktninger er vist i tabellen over. I år er det bosatt fire personer over tildelt kvote, disse regnes inn på bosettingskvoten for 2009. Av disse fire er tre enslige mindreårige bosatt av bydelens barnevern.

Sosialhjelpsmottakere

Sosialkontorets mottak tar i mot førstegangssøkende og tilbyr råd og veiledning med sikte på å oppnå selvhjulpenhet uten bruk av økonomisk støtte. Her henvises det også direkte til våre kvalifiserings- og sysselsettingstiltak på utviklingssenteret.

Henvendelser som gjelder allerede aktive saker på sosialkontoret fordeles på seksjonene i sosialtjenesten.

Henvendelsene til vaktrommet i mottaket på sosialkontoret er presentert i tabellen under. Mottaksstatistikken er egenprodusert og telles opp manuelt i publikumsmottaket. Oversikten gir en fremstilling av antallet henvendelser til sosialtjenesten og resultatene for henvendelsene.

Antallet som henvender seg og prosentandelen som kun mottar råd og veiledning gir en god indikator for hvor stor andel henvendelser hvor det er tilstrekkelig med råd og veiledning uten at det fører til utbetaling av økonomisk sosialhjelp. Kolonnen "nysøkere" viser hvor mange av henvendelsene som er helt nye for sosialtjenesten. Alternativer kan være personer som tidligere har hatt aktiv sosialhjelpssak, men som har vært uten kontakt med sosialtjenesten over lengre tid og dermed er passivisert i vårt system, eller allerede aktive klienter.

Tabellen viser andelen av henvendelsene som gjelder tidligere aktive klienter. Antallet nysøkere er også en indikator på tilstrømningen av nye klienter til sosialtjenesten. Antall henvendelser fra 2006 til 2007 var relativt stabilt, mens det kan synes som om vi får en nedgang i 2008, avhengig av resultatet for oktober – desember.

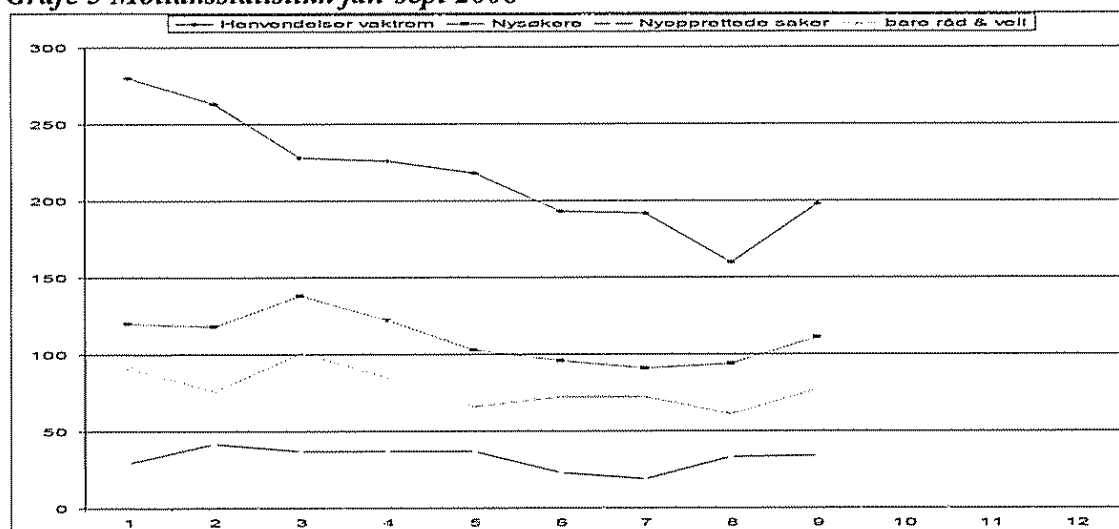
Et fremskrevet gjennomsnittsantall av antallet henvendelser i år per september gir lavere resultat enn 2007 og 2008. Dette samsvarer med antallet aktive klienter som mottar økonomisk sosialhjelp pr måned som også viser en reduksjon.

Tabell 9 Mottaksstatistikk

	2008 per september	Totalt 2007	Totalt 2006
Antall henvendelser til vaktrom/mottak	1958	2720	2783
Antall nysøkere	993	1499	1617
Antall nyopprettede saker	291	396	538
- hvorav aktivisert på nytt	31	89	103
Kun råd og veiledning	701	1103	1079
Andel bare råd og veil	70,6 %	72,9 %	66 %

Kilde: Egenprodusert manuell statistikk.

Grafe 3 Mottaksstatistikk jan-sept 2008



Aktive klienter i tabellen over defineres som mottakere av økonomisk sosialhjelp og presenteres i gjennomsnitt per måned.

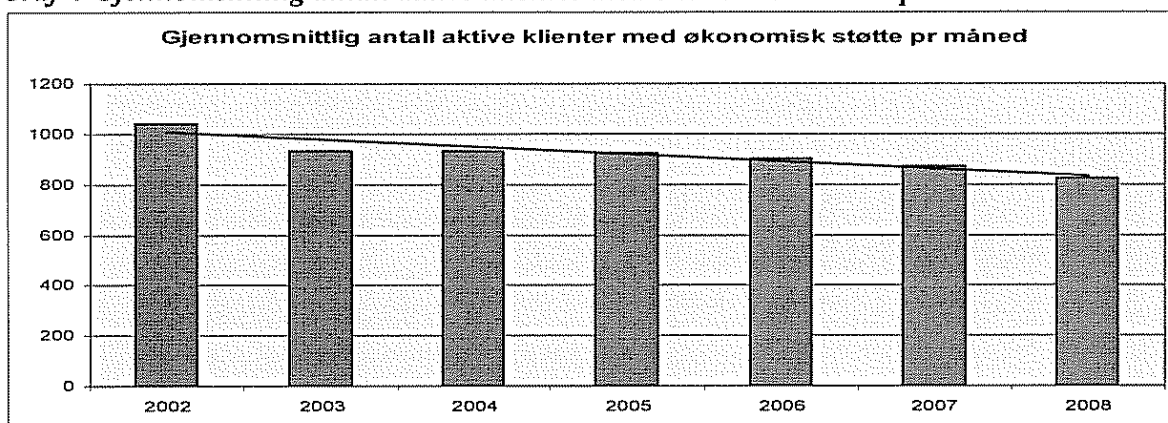
Tabell 10 Antallet aktive sosialhjelpsmottakere 2002 – 2008 og aldersfordeling

	2002	2003	2004	2005	2006	2007	2008
Antall aktive klienter med økonomisk støtte, snitt pr måned	1043	935	932	926	902	872	825
- herav klienter 18-24 år, flyktninger	10	8	5	2	1	0	1
- herav klienter 18-24 år, ordinære	83	72	83	82	78	66	56
- herav klienter 25 år + flyktninger	41	31	27	6	5	4	6
- herav klienter 25 år + ordinære	909	824	817	836	818	802	762

Kilde: OSKAR.

Tabell 10 viser en reduksjon i antallet aktive klienter som mottar økonomisk støtte fra sosialtjenesten. Denne tendensen har utviklet seg over de siste årene med noe variasjon. Grafen under viser utviklingen fremstilt grafisk med trendlinje for årene 2002 til snittet t.o.m. oktober for 2008.

Graf 4 Gjennomsnittlig antall aktive klienter med økonomisk stønad per måned



Kilde: OSKAR

Sosialhjelpsmottakere og hjelpens lengde

Tabell 11 Sosialhjelpsmottakere etter hjelpens lengde - andeler

	Mndr.	1-3 mndr	4-6 mndr	7-9 mndr	10-12 mndr	
2003	5,3	46,3 %	18,0 %	11,5 %	24,2 %	100
2004	5,6	43,0 %	18,5 %	13,2 %	25,2 %	100
2005	5,9	42,6 %	19,6 %	n.a.	n.a.	100
2006	6,5	35,6 %	15,5 %	12,9 %	36,1 %	100
2007	5,7	39,9 %	20,7 %	15,4 %	24,0 %	100

Kilde: OSKAR

Hjelpens lengde måler gjennomsnitt antall måneder mottatt sosialhjelp i året (12 mnd.)
Hjelpens lengde har hatt en sterk økning i årene 2003 - 2006. I 2007 er det noe reduksjon i stønadslengden, i gruppen 10-12 måneder.

Forvaltning

En del av sosialtjenestens klienter har forvaltning av sine inntekter på sosialkontoret. Dette består i forvaltning av hovedsakelig trygdeinntekter, enkelte andre inntekter, etter avtale. Ca. 170 klienter har avtale om denne ordningen p.t. og det er jevn pågang av forespørsler om flere slike avtaler. Forvaltning vurderes også som tiltak for å redusere antallet husleierestanser. Kun et fåtall av forvaltningsklientene har supplerende sosialhjelp, de fleste er selvhjulpne med forvaltning.

Sosialhjelpsmottakere etter familietype

Enslige kvinner og menn har vært og er den dominerende familietypen blant sosialhjelpsmottakerne i bydelen. Enslige personer med barn har også hatt en noe økende tendens de siste to årene, men holder seg stabilt fra 2007 til 2008. Andre familiegrupper av sosialhjelpsmottakere er redusert.

Tabell 12 Sosialhjelpsmottakere etter familietype - andeler (prosent)

	Enslig u/barn	Par u/barn	Enslig m/barn	Par m/barn	Uoppgitt
2004	77,8	6,4	10,0	5,8	0,1
2005	78,9	6,0	9,3	5,5	0,2
2006	78,8	4,6	9,8	6,8	0,0
2007	79,0	4,0	11,0	6,0	0,0
2008	81,0	3,0	11,0	5,0	0,0

Det er variasjon på utbetalt beløp innen hver familietype og mellom gruppene. Andelen par uten barn er kraftig redusert de siste årene og dette har fortsatt hittil i 2008. De dominerende gruppene i hele perioden for tabell 14 fra 2004 – hittil i år er enslige med og uten barn.

Sosialhjelpsmottakere etter viktigste kilde til livsopphold

Tabell 13 Sosialhjelpsmottakere etter viktigste kilde til livsopphold - andeler

	Arbeidsinntekt	Trygd/pensjon	Sosialhjelp	Andre inntekter
2003	5,3	36,3	53,6	4,8
2004	5,2	38,3	49,9	6,6
2005	4,1	35,2	56,3	4,4
2006	4,3	31,7	57,8	6,2
2007	5,0	33,0	57,0	5,0
2008	5,0	33,0	55,0	7,0

Kilde: SSB, fra 2005 rapporter fra saksbehandlingssystemet OSKAR. Tall for 2008 er pr 31.10.08.

Sosialhjelpsmottakerne har ulike hovedkilder til livsopphold. Andelen med trygd som viktigste kilde er størst i de eldste aldersgruppene, andelen med sosialhjelp som viktigste kilde er størst i de yngre aldersgruppene.

Trygd/pensjon og sosialhjelp har historisk sett vært dominerende kilde til livsopphold for alle sosialhjelpsmottakere. Fordelingen med mellom antallet med trygdeytelser som viktigste kilde og sosialhjelp som viktigste kilde er også stabil. Sammenlignet med Oslo forøvrig har mottakere i Sagene hatt høy andel av mottakere med trygd/pensjon som viktigste kilde til livsopphold. Dette har sammenheng med den stor andelen av uføretrygdede i bydelen.

Sosialhjelp etter arbeidssituasjon

Tabell 14 Sosialhjelpsmottakere etter arbeidssituasjon

	Arbeid heltid	Arbeid deltid	Arbeidsledig	Ikke arbeidssøker	Annet	(N)
2004	3,7	3,1	24,3	58,7	10,2	1971
2005	3,1	2,9	24,7	57,4	11,9	1832
2006	4,0	4,0	23,0	56,0	13,0	1910
2007	2,0	4,0	25,0	57,0	12,0	1789
*2008	3,0	3,0	27,0	54,0	13,0	1702

*Tall for 2008 er pr 31.10.08.

I tabellen ser vi at et økende antall sosialhjelpsmottakere er arbeidsledig. Per oktober inneværende år vurderer vi at det er noe mer henvendelser fra personer som på grunn av den økonomiske situasjonen. De fleste som går fra arbeidsinntekt til arbeidsledighet vil ha krav på dagpenger og således henvende seg til den statlige delen av NAV i publikumsmottaket.

Sosialtjenestens egen kartlegging av brukere med problemområder

For å få bedre oversikt over brukergrunnlaget har sosialtjenesten det siste året laget en egen kartlegging av brukerne og deres problemområder. Dette vises i tabellen nedenfor.

Tabell 15 Kartlegging av brukere med problemområder

Alle brukere i sosialtjenesten fordelt på sosialseksjon og helse og rusrelaterte problemstillinger	Rusrelatert helse problem	Psykiske helse problem	Somatisk helse problem	Ikke helse og rusrel. problem	Sum brukere pr sosialseksjon	Hvorav sosialhjelp snitt mnd 2008	Hvorav LAR legem. assistert rehabil.	Hvorav henvist utviklings senteret
Mottaksseksjonen	43	102	89	177	356	188	0	93
Kvalifisering og arbeidsseksjonen	114	276	241	214	597	273	1	393
Oppfølgingssseksjonen	219	236	77	16	310	213	56	92
Serviceseksjonen	131	167	103	29	292	92	54	7
Sum brukere sosialtjenesten	486	749	415	436	1537	766	111	585

Tabellen viser at et stort antall brukere har helse - og rusrelaterte problemstillinger. Det var totalt 1537 brukere av sosialtjenesten siste kvartal. Av disse er det hver mnd ca 800 i snitt som mottar sosialhjelp. Noen brukere er registrert med flere problemstillinger.

Kvalifiseringsprogrammet

I 2008 er kvalifiseringsprogrammet etablert. Tiltakene deltakerne tilbys leveres av utviklings senteret. Ettersom ordningen trådte i kraft fra januar 2008 er det et gradvis økende antall deltakere i ordningen. Utbetalingene av stønad følger samme gradvise utvikling. I likhet med det som er beskrevet over for introduksjonsordningen gir også kvalifiseringsprogrammet i visse tilfeller rett til individstønad. I tabellen under gis en oversikt over antall deltakere i ordningen fra januar t.o.m. august 2008.

Inntekt/refusjon individstønad er presentert i slik at vi også får en nettoutgift for kvalifiseringsstønad.

Tabell 16 Kvalifiseringsstønad – antall mottakere og utbetalt stønad i 2008

	Jan	Feb	Mar	Apr	Mai	Jun	Jul	Aug	Sep	okt
Antall deltakere	3	12	25	28	36	57	72	82	96	101
Utbetalt stønad	37 564	138 356	293 149	324 484	324 484	711 765	864 793	982 831	1144080	1218496
Inntekt/refusjon individstønad	2 898	51 486	99 292	105 644	125 514	207 220	308 870	310 000	340 000	848 496

I prognosetabellen er det beregnet stønadsutbetaling for hele året i tillegg til hvor mye det er beregnet i inntekter fra individstønad. Anslagsvis er det gjort beregninger på en besparelse på sosialhjelp per måned på 3.000 kroner per deltaker som går fra sosialhjelp over til kvalifiseringsstønad.

Tabell 17 Kvalifiseringsstønad – prognose for 2008

Prognosen for 2008	
Utbetalt stønad	8 600 000
Refusjon/individstønad	1 570 000

Kilde: tall fra utviklingssenteret

Konklusjoner

Sosialhjelpsutgiftene og antall sosialhjelpsmottakere går ned. Den største nedgangen kom i perioden 2002 til 2004 samtidig med at Utviklingssenteret økte tilbudet om arbeidsmarkedstiltak i tilknytning til oppgavedifferensieringsprosjektet. Nedgang fra 2007 til 2008 skyldes at mange brukere er overført til kvalifiseringsprogrammet i 2008. Mange andre bydeler og kommuner har hatt en større nedgang i sosialhjelpsutgiftene de siste to årene. Dette skyldes et bedret arbeidsmarked og satsning på tiltak. I Sagene ble dette potensialet hentet ut i 2002-2004.

Prioritering av tilbud om kvalifiseringstiltak og tett oppfølging over mange år gjør at de fleste sosialhjelpsmottakere i bydelen med potensial for arbeidsmarkedet blir fulgt opp med tanke på aktive tiltak, attføring og rehabilitering, evt. med tanke på avklaring av trygderettigheter. Dette vil også framover være et prioritert område. Bydelen har imidlertid nærmere 200 brukere som har sosialhjelp som hovedinntektskilde med store psykiske problemer og rusproblemer som vanskelig kan attføres med tanke på arbeidsmarkedet men som samtidig ikke oppfyller kravene til uføretrygd. Sosialtjenesten vil i året som kommer gjøre en intensivert innsats for å klarlegge situasjonen for denne gruppen i samarbeid med spesialisthelsetjenesten.

Det har vært en jevn nedgang i utgifter til midlertidige botilbud over flere år. Det skyldes en konsentrert innsats med å framskaffe egnet bo - og evt. omsorgstilbud. Det siste året er denne utgiftsposten økt. Det skyldes dels et mindre antall beboere som det har vært vanskelig å finne egnet bo - og omsorgstilbud til pga redusert tilbud i rusomsorgen, dels økning i antallet ordinære bostedsløse som har problemer med å finne egnet leiebolig på utleiemarkedet. En positiv tendens er reduserte utgifter til husleierestanser det siste året. Det vil bli gjort en konsentrert innsats i forhold til midlertidig boforhold og en sammensatt problematikk rundt husleierestanser videre.

Bydelsdirektørens forslag til vedtak:

Sak om økonomisk sosialhjelp tas til orientering

BYDEL SAGENE

52

Knut Egger
bydelsdirektør

Godkjent og ekspedert elektronisk uten underskrift



Saksframlegg

Saksmappe:
2008/1510

Saksbeh:
Øivind Hartmann,

Dato: 29.10.2008
Arkivkode:

Saksgang

Utvalg	Møtedato
KULTUR- OG NÆRMILJØKOMITEEN	19.11.2008
BYDELSUTVALGET	27.11.2008

Forslag til ny kulturstrategi

Sammendrag:

Bydelsutvalget har bedt om en revidering av kulturstrategien. Administrasjonen tilstreber i forslaget en noe kortere tekst der man konsentrerer seg om rammer, mål og metoder, og i mindre grad omtaler konkrete prosjekter. Vi mener den allikevel er et godt redskap for handling og vil kunne fungere retningsgivende for forvaltning, kulturaktører og publikum.

Bakgrunn for saken:

Gjeldene kulturstrategi ble vedtatt høsten 2001 og har behov for revidering. Dette er også et uttrykt ønske fra bydelsutvalget, ref. vedtak gjort under budsjettbehandlingen i desember 2007: "Bydel Sagene er kulturbydelen. Bydelsutvalget ber administrasjonen om å komme tilbake til bydelsutvalget med en ny plan for det videre arbeidet på kulturområdet innen utgangen av 2008. V16, enstemmig vedtatt.

Saksframstilling:

I vedlagte forslag til ny kulturstrategi har man tatt utgangspunkt i den tidligere. Man har tilstrebet en noe kortere tekst der man tar for seg det prinsipielle og strategiske og i mindre grad enn tidligere nevner konkrete prosjekter, samarbeidspartnere eller handlingsplaner.

Det har allikevel vært et mål å lage en plan som kan fungere som et redskap i kulturarbeidet for forvaltningen og kulturaktører, samt være forpliktende overfor publikum.

Administrasjonen har ved flere anledninger oppfordret bydelens kulturaktører til å uttale seg om gjeldende kulturstrategi og bedt om innspill til revideringen. Som det framgår av vedleggene har Sagene Kulturråd fulgt oppfordringen og sendt inn en uttalelse. Innspillet er vurdert og i noen grad tatt med i forslaget. En del av ønskene, som punktene vedrørende kulturkalenderen og ønske om en oversikt over kulturarenaer i bydelen, vil vi gjerne etterkomme, men mener dette er konkrete tiltak som ikke nødvendigvis har sin plass i strategien.

Økonomiske, organisatoriske og miljørelaterte konsekvenser:

Forslaget ligger innenfor de økonomiske og organisatoriske rammer man hittil har anvendt. Forslaget har ingen negative miljørelaterte konsekvenser.

Forslag til vedtak:

Det framlagte forslag vedtas som bydelens gjeldende kulturstrategi.

BYDEL SAGENE

Knut Egger
bydelsdirektør

Godkjent og ekspedert elektronisk uten underskrift

Trykte vedlegg:

Forslag til ny kulturstrategi for Bydel Sagene
Uttalelse fra Sagene kulturråd

Utrykte vedlegg:

Gjeldende kulturstrategi, vedtatt nov. 2001, ligger på bydelens websider



Be-sak
08/90

Saksframlegg

Saksmappe:
2008/1538

Saksbeh:
Magnus Nilsson, 23 47 49 90

Dato: 05.11.2008
Arkivkode:

Saksgang

Utvalg	Møtedato
KULTUR- OG NÆRMILJØKOMITEEN	19.11.2008
BYDELSUTVALGET	27.11.2008

Orientering om arbeidet med å etablere en av minigjenbruksstasjon i Bydel Sagene

Sammendrag:

Saken er en orientering om det pågående arbeidet med å etablere en minigjenbruksstasjon (et mindre lokalt avfallsmottak) i bydelen, med utgangspunkt i bydelsutvalgets verbalvedtak V18. Bydelen har i løpet av de seneste årene hatt et løpende samarbeid med Renovasjonsetaten, som er den etat som har ansvaret for at det etableres flere minigjenbruksstasjoner i Oslo. Hensikten med samarbeidet er å finne et egnet sted til å etablere en slik stasjon i bydelen. Både bydelen og Renovasjonsetaten har her tatt initiativ til ulike løsninger uten at dette så langt har ført til noen konkrete resultater. Saken er en oppdatert orientering om det pågående arbeidet.

Bakgrunn for saken:

Saken knyttes til verbalvedtak V18 fra bydelens budsjett for 2008, som ble enstemmig vedtatt av Bydelsutvalget.

V18: Forslag fra AP og SV – Kostra 335 Rekreasjon i tettsted – Minigjenbruksstasjon (enstemmig forslag fra Arbeidsutvalget):

"Bydelsutvalget ber administrasjonen jobbe videre for at det etableres minigjenbruksstasjon i bydelen".

Satsningen knyttes også til Oslo kommunes målsetting om at det skal etableres 10 nye minigjenbruksstasjoner innen 2011. Målet er å bedre privatpersoners mulighet til å levere avfall til ombruk og materialgjenvinning. Renovasjonsetaten (REN) har invitert bydelene og større utbyggere til et samarbeid om etablering av stasjoner lokalt i Oslo. Dette er et viktig bidrag i arbeidet med å nå kommunens mål om å øke graden av materialgjenvinning fra dagens 30 % til 50 % innen 2014.

Informasjon om minigjenbruksstasjoner fra Renovasjonsetaten

Minigjenbruksstasjon er betjente mottakssteder hvor privatpersoner kan levere mindre mengder avfall til materialgjenvinning og miljøriktig behandling. Stasjonene kan motta batterier, små elektriske apparater, farlig avfall, lysstoffrør og lypærer, metall, papp, papir,

plastemballasje, klær/tekstiler, samt keramikk, porselen og glass. Noen stasjoner kan ha et utvidet tilbud. Sortering av avfall bidrar til en miljøvennlig behandling, og en best mulig utnyttelse av ressursene i avfallet. Alle minigjenbruksstasjoner i Oslo vil ha felles gjenkjennbare elementer, selv om størrelsen og utformingen av anlegget vil variere.

Kjennetegn for en minigjenbruksstasjon:

- Bemannet stasjon med kvalifisert personell.
- Lokalt tilpasset åpningstid.
- Stasjonene bygges ut etter et felles konsept, men med lokal tilpasning.
- Beregnet for mindre mengder avfall.
- Stasjonene formidler informasjon om kildesortering og avfallshåndtering i Oslo.

Saksframstilling:

Arbeidet med å etablere en minigjenbruksstasjon i bydelen stammer fra bydelens tidligere "Plan for miljø og LA21 2003-2007", der dette var definert som et eget tiltak under innsatsfeltet "Avfall". Tiltaket er også videreført i bydelens nye "Plan for bærekraftig bydelsutvikling 2008-2012".

Bydelen har i løpet av de seneste årene hatt et løpende samarbeid med Renovasjonsetaten om å finne en egnet plassering for et slikt mottak i bydelen. Bydelen har blant annet utarbeidet en egen prosjektbeskrivelse/mulighetsanalyse for etablering av en slik stasjon i/ved Sandakerveien 100 (ved Lillo gård). Området er en del av Akerselva miljøpark, som er et friområde som forvaltes av Friluftsetaten. Bydelens vurdering i saken bygde på at det aktuelle arealet i friområdet i praksis ble brukt som parkeringsplass og at en etablering av en midlertidig minigjenbruksstasjon her ikke ville innebære en reell nedbygging av friområdet. Men med bakgrunn i at området altså er regulert til friområde og forvaltes av Friluftsetaten, så ble saken oversendt til etaten for vurdering. Friluftsetaten kom her til en annen konklusjon enn bydelen og meldte at det ikke var ønskelig med en minigjenbruksstasjon på et regulert friområde som forvaltes av Friluftsetaten. Bydelen har etter dette søkt å bidra til å finne andre løsninger til plassering, men foreløpig uten konkrete resultater.

Det siste som har skjedd i saken er at Renovasjonsetaten den 10. september 2008 rykket inn en annonse i Aftenposten og Dagsavisen der man søkte å leie lokaler i Bydel Sagene til en minigjenbruksstasjon. Pr. den 20. oktober 2008 var det kommet inn to tilbud til etaten. REN gjennomgår nå tilbudene, og håper på å komme til en løsning med en av tilbyderne. Leiepris og beregning av driftskostnader vil kartlegges, og det forutsettes at en etablering blir kostnadseffektiv. Deretter kan man gå i dialog mht utforming av kontrakt. Prosessen må også være forenlig med det kommunale anskaffelsesreglementet.

Bydel Sagene følger fortløpende opp saken gjennom en løpende kontakt med Renovasjonsetaten.

Økonomiske, organisatoriske og miljørelaterte konsekvenser:

Etablering av et lokalt avfallsmottak i bydelen vil få en meget stor betydning for bydelens innbyggere. Spesielt sett i lys av at bydelen er meget tett befolket og at behovet for et lokalt avfallsmottak vurderes som meget stort. Langt ifra alle innbyggere har egen bil eller annen

mulighet til å reise med sitt avfall til gjenbruksstasjonene på Haraldrud (Brobekk) eller Grønmo.

Saken har i utgangspunktet ingen økonomiske eller organisatoriske konsekvenser for bydelen, da det er Renovasjonsetaten som har ansvar for etablering og drift av anlegget. Det kan allikevel være grunnlag for å vurdere et samarbeid knyttet til for eksempel drift og bemanning av stasjonen.

De miljømessige konsekvensene vurderes som betydningsfulle, da etablering av et lokalt avfallsmottak forventes å bidra til at en økt andel av avfallet som genereres av bydelens befolkning vil gå til ombruk eller materialgjenvinning. I tillegg forventes transportbehovet knyttet til avfallslevering å bli redusert. Dette med bakgrunn i at bydelens befolkning ikke lenger vil ha samme behov for å kjøre sitt avfall til andre mottak utenfor bydelen.

Forslag til vedtak:

Bydelsutvalget tar saken om bydelens og Renovasjonsetatens arbeid med etablering av en minigjenbruksstasjon i Bydel Sagene til orientering.

BYDEL SAGENE

Knut Egger
bydelsdirektør

Godkjent og ekspedert elektronisk uten underskrift

Trykte vedlegg:

Invitasjon til samarbeid og informasjon om minigjenbruksstasjoner fra Renovasjonsetaten.

Utrykte vedlegg:

Bydelens prosjektbeskrivelse/mulighetsanalyse for etablering av en minigjenbruksstasjon i Sandakerveien 100.



BU-sak
08/01

Saksframlegg

Saksmappe:
2008/685

Saksbeh:
Cato Johansen, 234 74068

Dato: 06.11.2008
Arkivkode:
611.0

Saksgang

Utvalg	Møtedato
ELDRERÅDET	17.11.2008
RÅDET FOR FUNKSJONSHEMMEDE	17.11.2008
KULTUR- OG NÆRMILJØKOMITEEN	19.11.2008
BYDELSUTVALGET	27.11.2008

ORIENTERING OM SAMFERDSELSETATENS HANDLINGSPLAN FOR UNIVERSSELL UTFORMING

Saksframstilling:

Samferdselsetaten har utarbeidet en handlingsplan for universell utforming for sin virksomhet. Planen ble sendt ut til høring med frist 23. oktober. Saken ble behandlet administrativt, men i samråd med Eldrerådet og Rådet for funksjonshemmede.

Ut over de tiltak som er beskrevet i administrasjonens uttalelse er saken interessant for bydelen som konsekvens av Oslo kommunes strategiske plan for universell utforming, som ble behandlet i bydelsutvalget 28.08.08 (BU-sak 08/66). I kommunens strategiske plan foreslås det at hver enkelt virksomhet i Oslo kommune utarbeider egne handlingsplaner for universell utforming. Dette vil kunne medføre at bydelen pålegges å lage slike planer.

Det vises ellers til vedlagte sak og administrative uttalelse.

Forslag til vedtak:

Samferdselsetatens handlingsplan for universell utforming og bydelsadministrasjonens uttalelse tas til orientering.

BYDEL SAGENE

Knut Egger
bydelsdirektør

Godkjent og ekspedert elektronisk uten underskrift

Trykte vedlegg:

- Handlingsplan for universell utforming 2009-2012
- Innspill til Samferdselsetatens handlingsplan for universell utforming



Saksframlegg

Saksmappe:
2008/456

Saksbeh:
Dagny Meltvik

Dato: 03.11.2008
Arkivkode:
225 0

Saksgang

Utvalg	Møtedato
ELDRERÅDET	17.11.2008
RÅDET FOR FUNKSJONSHEMMEDE	17.11.2008
HELSE- OG SOSIALKOMITEEN	20.11.2008
ARBEIDSUTVALGET	25.11.2008
BYDELSUTVALGET	27.11.2008

Verbalvedtak 12 til budsjett 2008 – Organisering av hjemmetjenesten

Bakgrunn for saken:

Bydelsadministrasjonene blir i verbalvedtak 12 i bydelens budsjettbehandling for 2008 bedt om å redegjøre for hvordan hjemmetjenesten kan organiseres slik at færrest mulig ansatte involveres i den enkeltes brukers tjenestetilbud. I saken presenteres også utviklingstrekk og omorganiseringer i tjenesten de siste årene, samt planlagte endringer i fremtiden.

Sammendrag:

Hjemmetjenesten i Bydel Sagene har de siste årene vært gjenstand for mange endringer. Antallet som mottar hjemmetjenester er jevnt synkende, samtidig som antallet og andelen som trenger hjemmesykepleie er jevnt stigende. Det har blitt innført høye krav til dokumentasjon av vedtakstid og brukertid. Organisatorisk har tjenesten gått fra å være inndelt i fire distrikter med kontorer lokalisert på ulike steder i bydelen, til nå ett kontor. Tiltak for å redusere antall ansatte pr. bruker er: hjemmehjelpere som bare jobber dagtid, faste ruter, primærkontaktsystem, faste vikarer og ekstravakter, tiltak for å redusere sykefraværet, omfordeling av medisinhåndteringsoppgaver. Sårbarhetsfaktorer er: sykefravær og annet fravær av ansatte, turnusjobbing, brukere med omfattende tjenestebehov, stadig nye brukere eller endrede behov. Nye elektroniske systemer (Geric Plan og Kompass) vil kunne bidra til bedre løsninger.

Saksframstilling:

Utviklingstrekk i hjemmetjenesten de siste 10 åra

Hjemmetjenesten i Bydel Sagene har de siste 10 årene vært gjenstand for store endringer både i tjenestebehov og organisatorisk.

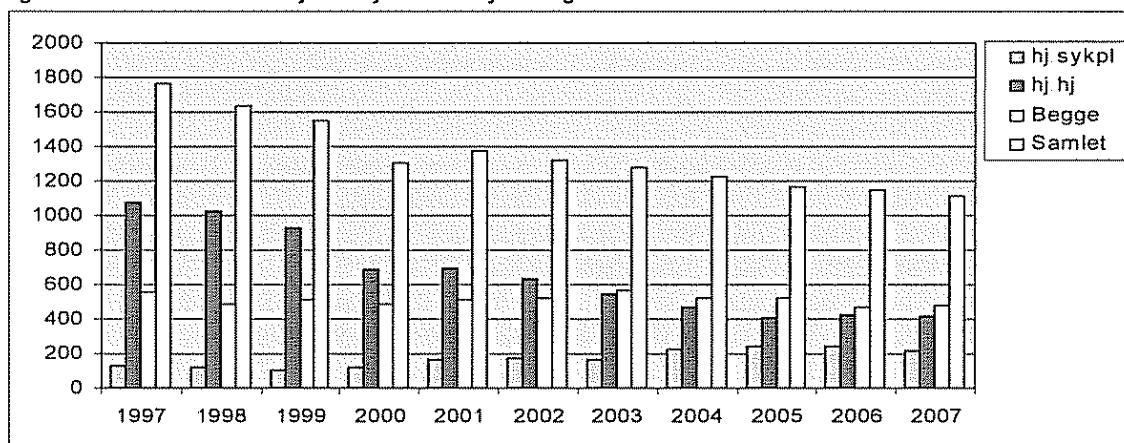
Tjenestebehov:

Som vi ser av figur 1 er antallet mottakere av hjemmetjenester jevnt synkende fra ca 1750 i 1997 til ca 1100 i 2007. Samtidig er antall mottakere av kun hjemmesykepleie jevnt stigende og utgjør en stadig større andel av den totale brukergruppen. I 1997 mottok 130 brukere kun hjemmesykepleie, noe som utgjorde bare ca. 7 % av den totale brukermassen. I 2007 mottok

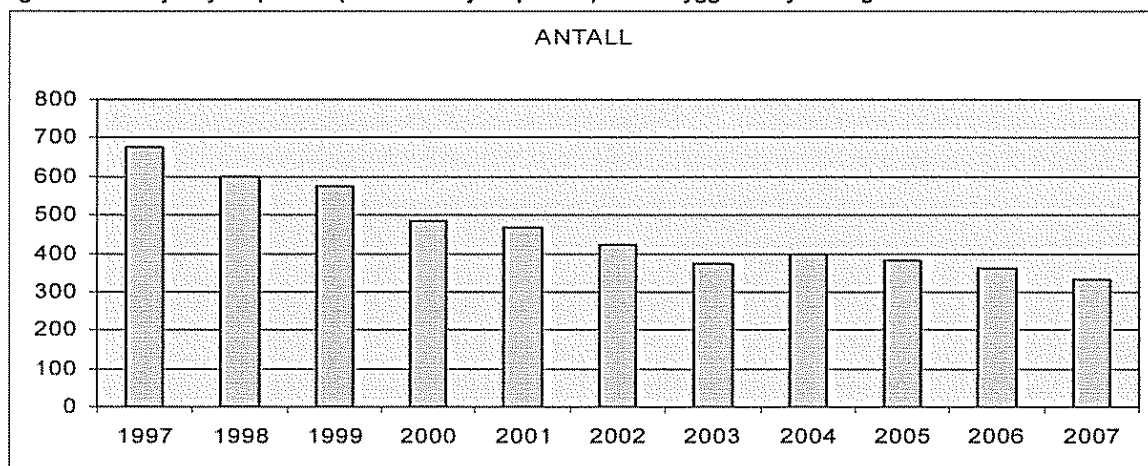
221 brukere kun hjemmesykepleie, noe som utgjør hele 20 % av den totale brukermassen. Tilsvarende ser vi at både antallet og andelen mottakere av kun hjemmehjelp er jevnt synkende, mens antallet mottakere av begge typer tjenester holdes relativt stabilt.

Figur 2 viser at det også har vært en jevn nedgang i bydelens bruk av sykehjems plasser fra 678 i 1997 til 334 i 2007.

Figur 1: Antall mottakere av hjemmetjenester i Bydel Sagene fra 1997-2007



Figur 2: Antall sykehjemsplasser (inkl. aldershemsplasser) for innbyggere i Bydel Sagene 1997-2007



Vi kan anta at endringene i hovedsak skyldes nedgang i eldrebefolkningen i bydelen, samt økende fokus på at innbyggerne skal kunne bo hjemme så lenge de ønsker det selv og dette er mulig ut i fra brukers tjenestebehov.

Organisatoriske endringer

1998 ble hjemmehjelpstjenesten og hjemmesykepleien samorganisert og det ble etablert fire mot tidligere to distrikter (kontorer) i bydelen. Jmfør nedgangen i antall eldre ble distriktene i 2004 igjen sammenslått til to kontorer. Dette året ble det også etablert bestillerkontor for tjenesten.

I 2005 opplevde man å måtte flytte personale fra et distrikt til et annet på grunn av skjev arbeidsbelastning mellom de to gjenværende distriktene. IPLOS registrering (nasjonalt

helseregister) og Geric (vedtakstid og utført tid registreres) ble innført. Forberedelsene for brukervalg i hjemmehjelpstjenesten (praktisk bistand) startet og ble innført i 2006.

I 2006 ble det gjennomført en evaluering av pleie- og omsorgstjenesten av et eksternt firma (AGENDA) med forslag om tiltak for forbedring. Som et resultat av dette etableres Enhet for utviklingshemmede (tidligere integrert i hjemmetjenesten) bestående av 5 boliger, en barnebolig og et dagsenter for utviklingshemmede. Turnus i alle pleie- og omsorgstjenester (boliger, institusjon og hjemmetjenesten) endres fra 4 til 3 ukers helgeturnus.

I 2007 etablerer Oslo kommune Sykehjemsetaten. Dette fører til endrede rutiner for inntak i sykehjem og reduserte ventelister. I Bydel Sagene samlokaliseres resten av hjemmetjenesten i Sandakerveien 33c. Samtidig etableres det en egen enhet for rehabilitering (Rehabiliteringstjenesten) og psykiatriske sykepleiere, ergo- og fysioterapeuter samt altnuligmannstjenesten flyttes fra hjemmetjenesten til Rehabiliteringstjenesten. Her samordnes også tjenester for personer med psykiske lidelser, dvs. 3 boliger, et aktivitetssenter og en koordinerende enhet. I denne enheten etableres bydelens innsatsteam bestående av ergo- og fysioterapeuter.

I 2008 etableres 2 egne avdelinger for hjemmehjelpstjenester (praktisk bistand) inndelt etter geografisk område, der hjemmehjelpere jobber kun dagtid. Det etableres 4 avdelinger for hjemmesykepleie, også inndelt etter geografisk område. Her jobbes det 3 ukers helgeturnus. Bydelen etablerer flere alders- og rehabiliteringsplasser i Møllehullet bosenter i samarbeid med rehabiliteringsenheten. Geric innføres som dokumentasjonsverktøy for alle de hjemmebaserte tjenestene.

Hvordan redusere antall ulike ansatte som utfører tjenester hos bruker?

Av ulike grunner kan antallet forskjellig ansatte som går hjem til brukerne være ganske stort. Brukere ytrer stor missnøye med dette i brukerundersøkelsen for hjemmetjenesten. Det er vanskelig å finne gode løsninger som ikke innebærer en økning av stillinger.

Praktisk bistand

For tjenesten praktisk bistand har omorganisering til to hjemmehjelpsavdelinger slått positivt ut i forhold til denne utfordringen. Ved at hjemmehjelperne nå bare jobber dagtid blir det enklere å lage faste ruter der de samme ansatte hovedsaklig betjener de samme brukerne.

Hjemmesykepleie

For hjemmesykepleiegruppene er det inntil 15 ruter for hver av de 4 gruppene på dagtid (dvs. i overkant av 50 ruter totalt hver dag) og 18 ruter totalt på kveldstid. I helgene er tallet noe annerledes. Vi reduserer antall forskjellige ansatte som skal gå til den enkelte bruker ved å:

- Prøve å ha tilnærmet faste ruter
- Ha et system med primærgrupper eller primærkontakter
- Ha tilknyttet en stab med faste og kjente ekstravakter som benyttes ved fravær.
- Ha tiltak for å redusere sykefravær som igjen reduserer antall ekstravakter som går til brukerne.
- Psykiatriske sykepleiere vil få ansvar for medisinbehandling hos brukere som ellers ikke har vedtak på hjemmesykepleie (bare psykiatrisk sykepleie og medisinbehandling).

Denne oppgaven har tidligere vært lagt til hjemmesykepleien og ført til at både psykiatriske sykepleiere og sykepleiere fra hjemmetjenesten betjente brukeren.

Sårbarhetsfaktorer

- Sykefravær, ferieavvikling, kursing/opplæring og ubesatte stillinger.

Ved fravær må brukere som har mest behov for at det kommer en fast hjemmehjelper eller hjemmesykepleier prioriteres. Dette gjelder blant annet demente brukere som ellers ikke vil ta i mot hjelp og hvor forvirring og utrygghet øker proporsjonalt med hvor mange forskjellige ansatte som kommer. Dette får naturlig nok konsekvenser for andre mer ressurssterke brukere som hjemmetjenesten vurderer kan takle å motta hjemmetjeneste fra en mer ukjent person evt. en vikar. Denne typen kvalitetsvurderinger kommer ikke til uttrykk i en brukerundersøkelse der det gjerne er de mer ressurssterke brukerne som responderer på undersøkelsen.

Ved fravær (vanligvis sykefravær) eller ubesatte stillinger prøver hjemmetjenesten i størst mulig grad å bruke faste ekstravakter. I noen grad brukes overtid. Siste valgmulighet er å leie inn vikar fra et av byråene Oslo kommune har avtale med. Vi kan da ikke være sikker på å få en som kjenner brukerne

- Turnus

Hjemmetjenesten har døgkontinuerlig tilsyn og alle stillingene i hjemmesykepleien er i utgangspunktet turnusstillinger. Dvs. det jobbes hver 3. helg. I løpet av en uke har hver ansatt en kveldsvakt og en fridag. Det er derfor umulig at samme person har de samme rutene hele uka.

- Tunge brukere / høyt omsorgsbehov

Brukerne kan ha hjelp mange ganger i døgnet. I noen tilfeller må vi gå to til samme bruker. Dette tilsier at tallet forskjellige ansatte blir tilsvarende større. Noen brukertiltak oppleves svært krevende. Oppdrag kan medføre tunge forflytninger og slitsomme arbeidsstillinger selv om situasjonen er tilrettelagt så godt som mulig. I slike tilfelle er det viktig å tenke helse, miljø og sikkerhet blant annet ved at det ikke er de samme ansatte som utsettes for belastninger i en lang periode.

- Nye brukere

Rutene endres i perioder fordi vi får nye brukere eller bruker kan være bort reist eller innlagt. Når de kommer tilbake kan de bli flyttet til en annen rute. Dette fordi vi hele tiden må ta hensyn til gangavstand og fordi rutene ellers blir for travle.

- Brukers ønsker

Noen bruker vil ikke ha hjelp av enten menn eller kvinner. Dette er vanskelig å etterkomme og kan medføre at andre brukere ikke får hjelp av sin vanlige hjelper.

Fremtidig utvikling i hjemmetjenesten

Brukervalg – hjemmesykepleie

Bystyret har vedtatt innføring av brukervalg også i hjemmetjenesten med sannsynlig innføring fra 1.9.2009. Bydelen vil i løpet av 2009 gjør forberedelser for dette. Mye av tilpassningene er allerede gjort ved innføring av brukervalg for praktisk bistand. Slik bydelen ser det vil brukervalg av hjemmesykepleie stille høye krav til ledelsen i hjemmetjenesten.

Gerica Plan og KOMPASS

Gerica Plan er en ny modul i Gerica som vil innføres i løpet av noen år. Her er muligheten for automatisk fordeling av oppdrag videreutviklet og det vil være flere parameter som kan styre fordeling av oppdragene. Blant annet vil det være mulig å legge inn flere primærkontakter så dersom kontakt 1 ikke er på jobb vil kontakt 2, 3, 4, eller 5 bli valgt. Dette vil begrense antallet ulike ansatte som kommer hjem til brukeren. I tillegg vil det ligge kart inne i programmet for valg av optimal rute.

Gerica Plan vil også støtte de viktigste elementene i KOMPASS som vil tas i bruk i alle Oslos hjemmetjenester i løpet av 2009. KOMPASS er et helhetlig styringssystem for hjemmetjenesten, sykehjem og boliger for funksjonshemmede. Målet er til en hver tid å enklere sikre riktig kompetanse for brukeren ut i fra helsetilstand. Pasient/bruker vil tildeles en pasientansvarlig (ca. 20 pasienter pr. pasientansvarlig) som skal sikre brukermedvirkning, god praksis og samordning av tjenester. Ved særlig behov for kontinuitet oppnevnes i tillegg helsefagarbeidere som primærkontakter.

Begge disse verktøyene vil forenkle systemet for primærgrupper og primærkontakter som i dag er krevende å holde oppdatert. Systemene vil føre til at færre ansatte er "ansvarlig" for hver bruker, og bruker vil trolig måtte forholde seg til færre ansatte.

Forslag til vedtak:

Bydelsutvalget tar til orientering saksframlegget om organisering av hjemmetjenesten – utkvittering av verbalvedtak 12 til budsjett 2008.

BYDEL SAGENE

Knut Egger
bydelsdirektør

Godkjent og ekspedert elektronisk uten underskrift

Vedlegg: Organisasjonskart: Rehabiliteringstjenesten, Hjemmetjenesten, Enhet for utviklingshemmede



Saksframlegg

Saksmappe:
2008/191

Saksbeh:
Dagny Meltvik,

Dato: 04.11.2008
Arkivkode:
240 4

Saksgang

Utvalg	Møtedato
RÅDET FOR FUNKSJONSHEMMEDE	17.11.2008
HELSE- OG SOSIALKOMITEEN	20.11.2008
BYDELSUTVALGET	27.11.2008

Tilsynsbesøk ved Dagsenter for utviklingshemmede og Møllehjulet bosenter 30.09.2008

Det ble gjennomført tilsynsbesøk ved Dagsenter for utviklingshemmede i Vøyensvingen 6 og Møllehjulet bosenter, 30.9 2008 av Tilsynsutvalg 2.

Som tidligere opplyst har bydelen har vært i kontakt med omsorgsbygg, som melder at de ikke har planer om å etablere nye rømningsveier i dagsenterets lokaler. Lokalene ligger i 1. etasje og de etablerte rømningsveiene anses som tilstrekkelige. Bydelen har bestilt ny håndvask til stellerrommet.

Forslag til vedtak:

Protokollene fra tilsyn gjennomført 30.9.2008 av tilsynsutvalg 2 tas til orientering.

BYDEL SAGENE

Knut Egger
bydelsdirektør

Godkjent og ekspedert elektronisk uten underskrift

Trykte vedlegg:

Protokoll fra møtet i tilsynsutvalget 30.9.2008 – Møllehjulet bosenter
Protokoll fra møtet i tilsynsutvalget 30.9.2008 – Dagsenter for utviklingshemmede