

ÅRSBERETNING

FOR

2008

FRA BYDEL

GRÜNERLØKKA

INNHOLDSFORTEGNELSE

| | | |
|------------------------|---|-----------|
| 1 | INNLEDNING | 3 |
| 2 | SITUASJONSBEKRIVELSE | 3 |
| 2.1 | ORGANISASJON/BEMANNING | 4 |
| 2.2 | BEFOLKNINGSGRUNNLAG | 5 |
| 2.3 | OMFANG AV POLITISKE ORGANERS VIRKSOMHET | 7 |
| 3 | TJENESTEPRODUKSJON 2008 | 8 |
| 3.1 | BYDELENS OVERORDNEDE MÅL OG OPPNÅDDE RESULTATER | 8 |
| 3.1.1 | <i>Bydelens totale ressursinnsats - driftsregnskapet</i> | 8 |
| | <i>Bydelens investeringer</i> | 9 |
| 3.2 | FUNKSJONSOMRÅDE 1: HELSE, SOSIAL OG NÆRMILJØ | 10 |
| 3.2.1 | <i>Ansvarsområde</i> | 10 |
| 3.2.2 | <i>Hovedmål</i> | 10 |
| 3.2.3 | <i>Situasjonsbeskrivelse</i> | 10 |
| 3.2.4 | <i>Hovedoversikt økonomi F- 1 - netto driftsutgifter</i> | 13 |
| 3.2.5 | <i>Måltall for tjenesteproduksjon</i> | 16 |
| 3.3 | FUNKSJONSOMRÅDE 2 A: BARNEHAGER | 18 |
| 3.3.1 | <i>Ansvarsområde</i> | 18 |
| 3.3.2 | <i>Hovedmål</i> | 18 |
| 3.3.3 | <i>Situasjonsbeskrivelse</i> | 18 |
| 3.3.4 | <i>Hovedoversikt økonomi F - 2 A - netto driftsutgifter</i> | 20 |
| 3.3.5 | <i>Måltall- og nøkkeltall for tjenesteproduksjon</i> | 21 |
| 3.4 | FUNKSJONSOMRÅDE 2 B: OPPVEKST | 22 |
| 3.4.1 | <i>Ansvarsområde</i> | 22 |
| 3.4.2 | <i>Hovedmål</i> | 23 |
| 3.4.3 | <i>Situasjonsbeskrivelse</i> | 23 |
| 3.4.4 | <i>Hovedoversikt økonomi F - 2 B- netto driftsutgifter</i> | 27 |
| 3.4.5 | <i>Måltall for tjenesteproduksjon</i> | 28 |
| 3.5 | FUNKSJONSOMRÅDE 3: PLEIE OG OMSORG | 29 |
| 3.5.1 | <i>Ansvarsområde</i> | 29 |
| 3.5.2 | <i>Hovedmål</i> | 29 |
| 3.5.3 | <i>Situasjonsbeskrivelse</i> | 30 |
| 3.5.4 | <i>Hovedoversikt økonomi F – 3 – netto driftsutgifter</i> | 32 |
| 3.5.5 | <i>Måltall for tjenesteproduksjon</i> | 33 |
| 3.6 | FUNKSJONSOMRÅDE 4: ØKONOMISK SOSIALHJELP | 36 |
| 3.6.1 | <i>Ansvarsområde</i> | 36 |
| 3.6.2 | <i>Hovedmål</i> | 36 |
| 3.6.3 | <i>Situasjonsbeskrivelse</i> | 36 |
| 3.6.4 | <i>Hovedoversikt økonomi F- 4 – netto driftsutgifter</i> | 37 |
| 3.7 | UTKVITTERING AV FLERTALLSMERKNADER OG VERBALVEDTAK | 37 |
| 4 | SÆRSKILT RAPPORTERING | 45 |
| 4.1 | TILTAK FOR FORBEDRET SERVICE OVERFOR BRUKERNE | 45 |
| 4.2 | SAKSBEHANDLINGSTID | 45 |
| 4.3 | TILGJENGELIGHET FOR MENNESKER MED FUNKSJONSHEMMING | 46 |
| 4.4 | TILTAK I OSLO KOMMUNES FOLKEHELSEPLAN | 46 |
| 4.5 | INTERNKONTROLL HELSE, MILJØ, SIKKERHET (HMS) OG TILTAK FOR ARBEIDSMILJØFORBEDRINGER | 46 |
| 4.6 | YTRE MILJØ..... | 47 |
| 4.7 | MILJØTILTAK | 47 |
| 4.8 | IA-AVTALEN | 48 |
| 4.9 | TILTAK FOR LIKESTILLING | 48 |
| 4.10 | PERSONALUTVIKLING | 49 |
| 4.11 | GJENNOMFØRTE OMSTILLINGS- OG EFFEKTIVISERINGSTILTAK | 50 |
| 4.12 | ØKONOMISK/ADMINISTRATIV TILSYN OG KONTROLL | 50 |
| 4.12.1 | <i>Interne kontrollaktiviteter</i> | 50 |
| Årsberetning-bga-20086 | | 2 |

| | | |
|--------|---|----|
| 4.12.2 | Varslingsordningen | 51 |
| 4.12.3 | Merknader fra Kommunerevisjonen og kontrollutvalget | 51 |
| 4.13 | KVALITETSKONTROLL FOR VIRKSOMHETER SOM YTER HELSETJENESTER | 51 |
| 4.14 | ANDRE SPØRSMÅL FRA BYRÅD/BYSTYRET | 51 |
| 4.15 | FORVALTNING AV KUNSTVERK I OSLO KOMMUNES VIRKSOMHETER | 51 |
| 4.16 | OXLO – OSLO EXTRA LARGE – FOR EN ROMSLIGERE BY MOT RASISME OG FORDOMMER | 52 |
| 4.17 | REKRUTTERING AV LÆRLINGER | 52 |
| 4.18 | OPPFØLGING AV ANMERKNINGER FRA HELSE- OG SOSIALOMBUD | 52 |
| 4.19 | STØRRE “PROSJEKTER” | 52 |

1 INNLEDNING

Bydelens årsmelding er bygget opp si samsvar med den sentrale malen for Oslo kommune

2 SITUASJONSBEKRIVELSE

Bydel Grünerløkka: ”en mangfoldig bydel i endring”

Bydel Grünerløkka strekker seg fra sentrumsnære Vaterlands bro i sør til Sinsenkrysset i nord, og fra Maridalsveien i vest mot Økern i øst. Bydelen har både tettbygde urbane områder og områder med spredt småhusbebyggelse og villastrøk. Bydelen kjennetegnes av store parker, rikt utvalg av fritidsaktiviteter, sammenhengende grøntområder som Tøyen kulturpark og Akerselva med sitt blågrønne preg og gode byrom.

Birkelunden, sammen med 139 bygårder, er det første helhetlige kulturmiljøet som er fredet i en norsk by.

Det fins typiske strøkgater med variert forretningsliv. Bydelen er i rask endring og større kommersielle virksomheter utgjør en stadig større del av markedet. Sentralt på Grünerløkka er det stor konsentrasjon av serveringssteder.

Flere store boligprosjekter fører til en rask vekst i befolkningen. Det er omfattende transformasjon fra nærings- og industrifunksjoner til en blanding av bolig, nærings- og uteoppholdsarealer flere steder i bydelen, blant annet i Carl Berner-området og på Løren og Hasle.

Bydelen har et mangfoldig kulturliv med mange aktører, både større institusjoner og mindre virksomheter. Møteplasser og arenaer tilrettelegges i økende grad for et variert kunst- og kulturliv.

Per 01.01 2008 bor det 42.129 mennesker i bydelen. Det er en økning fra 36.729 i 2004 og bydelen har den nest høyeste befolkningsveksten av bydelene, kun slått av Gamle Oslo. I 2007 ble det født 871 barn, som det er nest høyeste fødselstallet, også her er bydelen slått av Gamle Oslo.

Bydel Grünerløkka har siden 2004 vært gjennom store omstillinger. Bydelens budsjett har i årene 2004 til 2008 blitt redusert med rundt 90 millioner kroner med tilsvarende redusert tjenestetilbud.

For 2009 er budsjettet foreslått redusert med 2.6 mill.kr. i forhold til korrigert budsjett for 2008. Reduksjonen i rammen er en konsekvens av:

- Mindre penger p.g.a. oppdatering kriterieandeler som følge av redusert antall eldre og endring/reduksjon i sosioøkonomiske andeler
- Mindre penger p.g.a. effektiviseringskutt og generell rammereduksjon
- Mer penger p.g.a. endringer i kriteriesystemet

Bydelen har hatt problemer med å klare de omfattende endringene som har vært nødvendig de siste 5 årene. Bydelen hadde et lite mindreforbruk i 2007, men hadde i 2008 et merforbruk på over 9 millioner. Bydelen har et for høyt aktivitetsnivå på enkelte tjenester i forhold til tildelte penger. Dette gjelder særlig kjøp av sykehjemsplasser, hjemmetjenester og i barnevernet. Dette for høye aktivitetsnivået i 2008 har forplantet seg til 2009, noe som gjør omstillingsbehovet større.

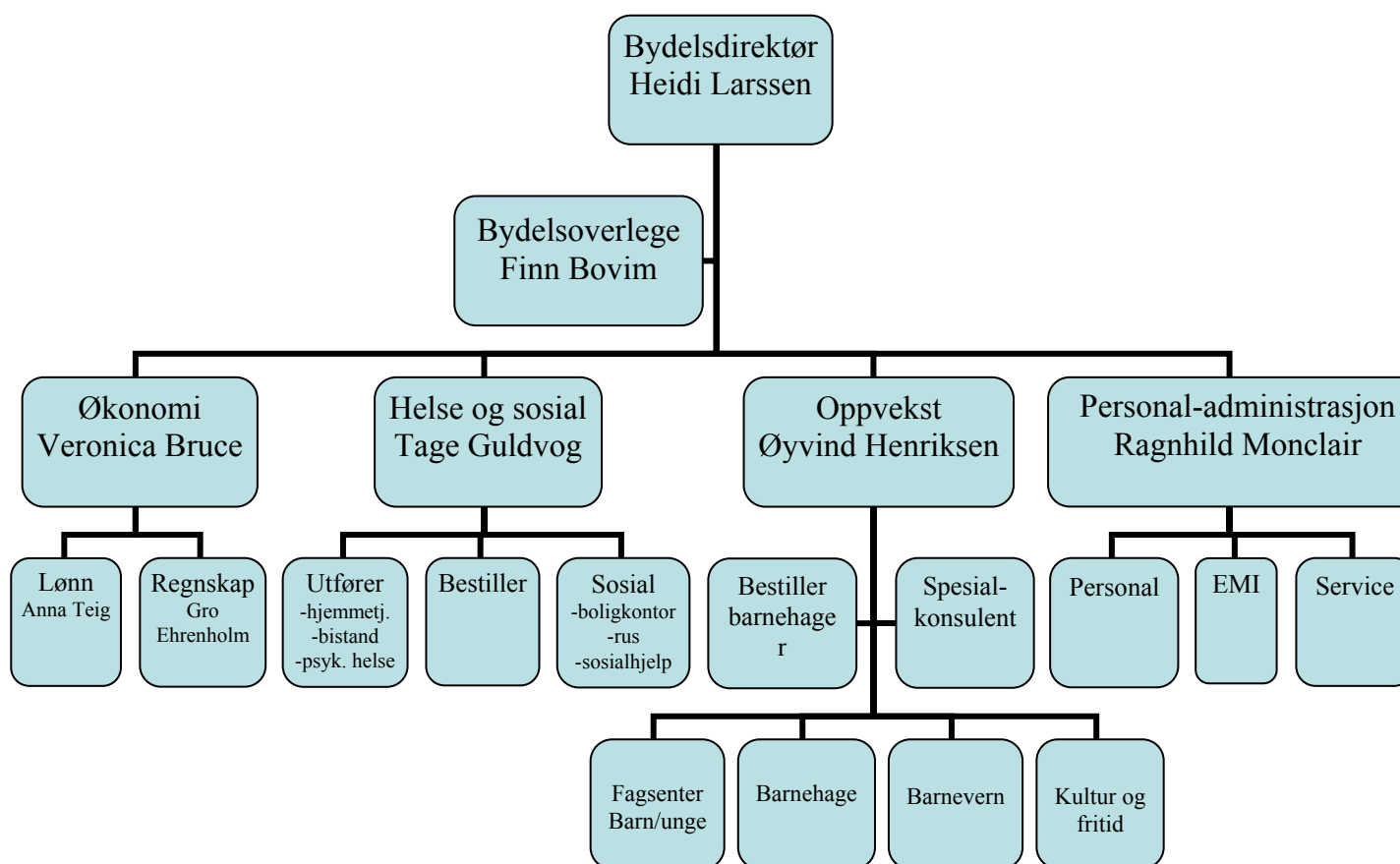
Bydel Grünerløkka skal i den kommende fireårsperioden videreutvikle sin identitet både internt i organisasjonen og eksternt over for innbyggere og brukere. Bydelen har en lang tradisjon for å ha fokus på inkludering og mangfold. Dette arbeidet videreføres samtidig som bydelen tar opp i seg Oslo kommunes verdier og vektlegger engasjement og fleksibilitet for å sikre tilpassede og gode tilbud. Dette er forankret og konkretisert i bydelens personalpolitiske strategi.

Eksternt overfor publikum og brukere ønsker bydelen å vektlegge den kontinuerlige endringen og innovasjonen som preger bydelen samtidig som bydelen er bærer av en lang og viktig byhistorie.

2.1 ORGANISASJON/BEMANNING

Antall årsverk er redusert i sosialtjenestene men økt i hjemmetjenesten og i barnehager.

| | 01.01.2008 | 31.12.2008 | Endring |
|---------|------------|------------|---------|
| Ansatte | 935 | 1049 | 114 |
| Årsverk | 847 | 889 | 42 |



2.2 BEFOLKNINGSGRUNNLAG

| Tab. 2.2.1 Befolknings- utvikling | 1.1. 2005 | 1.1. 2006 | 1.1. 2007 | 1.1. 2008 | Andel av bef. i bydel pr. 1.1.2008 | Andel av bef. i Oslo pr. 1.1.2008 |
|---|--------------|--------------|--------------|--------------|---|--|
| 0 - 17 år | 5229 | 5394 | 5544 | 5711 | 13,843 | 5,108 |
| 18 - 49 år | 25094 | 26058 | 27395 | 28832 | 66,432 | 9,914 |
| 50 - 66 år | 4656 | 4810 | 4884 | 5038 | 12,326 | 5,152 |
| 67 - år + | 2795 | 2684 | 2583 | 2548 | 7,399 | 4,241 |
| Sum | 37774 | 38946 | 40406 | 42129 | 100 | 7,517 |
| Herav innvandrere *) | 8 804 | 8 407 | 8 741 | 9344 | 22,17 | |

*) Innvandrere er definert som personer med bakgrunn fra land utenom vesten.

| Tab. 2.2.2 Befolknings- utvikling | 1.1. 2005 | 1.1. 2006 | 1.1. 2007 | 1.1. 2008 | Andel av bef. i bydel pr. 1.1.2008 | Andel av bef. i Oslo pr. 1.1.2008 |
|---|--------------|--------------|--------------|--------------|---|--|
| Fødsler | 752 | 783 | * | 871 | | |
| 0-2 år | 1661 | 1772 | 1839 | 1945 | 4,397 | 7,680 |
| 3-6 år | 1220 | 1274 | 1350 | 1375 | 3,230 | 5,242 |
| 7-9 år | 760 | 750 | 695 | 733 | 20,12 | 4,265 |
| 10-17 år | 1588 | 1598 | 1660 | 1658 | 4,204 | 3,850 |
| Sum 0-17 år | 5229 | 5394 | 5544 | 5711 | 13,843 | 5,108 |
| Herav innvandrere *) | 1 970 | 1 990 | 2 603 | 2097 | 36,71 | |

*) Innvandrere er definert som personer med bakgrunn fra land utenom veste

*Tilsendte tabell hadde ikke med tall for fødsler for 2007

| Tab. 2.2.3 Befolknings- utvikling | 1.1. 2005 | 1.1. 2006 | 1.1. 2007 | 1.1. 2008 | Andel av bef. i bydel pr. 1.1.2008 | Andel av bef. i Oslo pr. 1.1.2008 |
|---|--------------|--------------|--------------|--------------|---|--|
| 67 - 79 år | 1370 | 1320 | 1289 | 1328 | 3,627 | 3,651 |
| 80 - 84 år | 620 | 569 | 500 | 432 | 1,641 | 3,803 |
| 85 - 89 år | 475 | 486 | 483 | 467 | 1,257 | 5,699 |
| 90 år + | 330 | 309 | 311 | 321 | 0,874 | 7,731 |
| Sum 67 år + | 2795 | 2684 | 2583 | 2548 | 7,399 | 4,241 |

Tallene i disse tabellene avviker fra tabell i kapittel 31. i vedtatt budsjett. I tabellene i årsberetningen er det ikke korrigert for personer med bostedsadresse i bydelen (bor på sykehjem) men som andre bydeler har fattet vedtak på og betaler for. Dette gjelder personer over 67 og gjør at bydelen i budsjettmessig sammenheng har 120 personer færre over 67 år enn det som framkommer her. Vi har ikke korrigerte befolkningstall spesifisert på de aldersgrupper det spørres etter her, men legger de tabeller vi får utsendt sammen med mal for årsberetning. I budsjettet er det naturlig å bruke de tall som ligger til grunn for kriteriefordelingen.

Bydelens vurderinger:

Hovedtrekk de siste fire år:

- Befolkningen har økt med til sammen 4.355 personer
- Den største økningen finner vi i aldersgruppen 18-49 år med økning på 3.738 personer
- Antall barn og unge har økt jevnt
- Den største økning hos barn og unge er i gruppen 0-5 år
- Antall 67 år + har gått ned, den største nedgangen er i aldersgruppen 80-85 år.

2.3 OMFANG AV POLITISKE ORGANERS VIRKSOMHET

| | 2007 | | 2008 | |
|---|-------|-------|-------|-------|
| | Møter | Saker | Møter | Saker |
| <u>POLITISKE UTVALG</u> | | | | |
| Bydelsutvalg | 9 | 136 | 7 | 137 |
| Arbeidsutvalg | 7 | 19 | 6 | 18 |
| Lokal klagenemnd | 3 | 2 | 2 | 5 |
| Oppvekst/kulturkomité | 6 | 23 | 6 | 27 |
| Miljø/byutviklingskom. | 10 | 64 | 8 | 61 |
| Helse-, sosial og sysselsettingskomite | 6 | 45 | 6 | 62 |
| <u>BRUKERUTVALG</u> | | | | |
| Eldreråd | 7 | 14 | 6 | 23 |
| Råd for funksjons- hemmede | 6 | 15 | 6 | 16 |
| Tilsynsutvalg alders- og sykehjem | 11*) | | 16*) | |
| Ungdomsråd | 7 | 28 | 6 | 29 |

*) Bydelen har to tilsynsutvalg for institusjoner, hvorav det ene også er tilsynsutvalg for hjemmebaserte tjenester. Tallene angir antall tilsynsbesøk på sykehjem. Tilsynsutvalg for hjemmebaserte tjenester har ikke mottatt noen henvendelser i 2007 og 2008.

Bydelens vurderinger:

De tre underkomiteene har fått delegert vedtaks- og innstillingsfullmakter fra bydelsutvalget i ikke-prinsipielle saker/høringssaker. Oppvekst-, miljø- og kulturkomiteen har i tillegg fullmakt til å fordele kultur- og frivillighetsmidler. Ordningen med delegasjon er god fordi den bidrar til å unngå dobbelt saksbehandling og fører til en raskere beslutningsprosess.

Komiteene fungerer også som saksforberedende organ for bydelsutvalget på sine respektive ansvars- og arbeidsområder.

3 TJENESTEPRODUKSJON 2008

3.1 BYDELENS OVERORDNEDE MÅL OG OPPNÅDDE RESULTATER

3.1.1 Bydelens totale ressursinnsats - driftsregnskapet

Tabell 0.1 Brutto driftsutgifter i 1000 kr.

| Brutto driftsutgifter | Regnskap 2007 | Oppr. budsjett 2008 | Regulert budsjett 2008 | Regnskap 2008 | Avvik reg.bud./ regnskap 2008 |
|--|------------------|---------------------|------------------------|------------------|-------------------------------|
| Funksjonsområde 1 | 176 958 | 161 982 | 178 682 | 175 294 | 3 388 |
| Funksjonsområde 2 A | 217 739 | 222 748 | 248 795 | 273 007 | - 24 212 |
| Funksjonsområde 2 B | 140 603 | 130 995 | 141 485 | 151 697 | -10 212 |
| Funksjonsområde 3 | 486 502 | 473 048 | 488 065 | 528 795 | -40 730 |
| Sum brutto utgifter, drift | 1 021 802 | 988 773 | 1 057 027 | 1.128 793 | -71 766 |
| Funk. omr. 4, sosialhjelp | 113 135 | 110 400 | 109 267 | 115 481 | -6 214 |
| Sum brutto utgifter drift + sosialhjelp | 1 134 937 | 1 099 173 | 1 166 294 | 1 244 274 | -77 980 |

Tabell 0.1 B Netto driftsutgifter i 1000 kr.

| Netto driftsutgifter | Regnskap 2007 | Oppr. budsjett 2008 | Regulert budsjett 2008 | Regnskap 2008 | Avvik reg.bud./ regnskap 2008 |
|---|----------------|---------------------|------------------------|----------------|-------------------------------|
| Funksjonsområde 1 | 126 424 | 122 027 | 138 062 | 125 637 | 12 425 |
| Funksjonsområde 2 A | 72 496 | 81 709 | 95 723 | 87 669 | 8 054 |
| Funksjonsområde 2 B | 116 068 | 117 784 | 128 317 | 132 768 | -4 451 |
| Funksjonsområde 3 | 355 180 | 336 552 | 351 572 | 366 639 | -15 067 |
| Sum netto utgifter, drift | 689 009 | 658 075 | 713 674 | 712 713 | 961 |
| Funk. omr. 4, sosialhjelp | 104 788 | 103 864 | 102 731 | 104 355 | -1 624 |
| Sum netto utgifter drift + sosialhjelp | 774 959 | 761 939 | 816 405 | 817 068 | -663 |

Bydelens vurderinger:

Forbruks/aktivitetsutvikling 2007-2008.

Regnskapsmessig har forbruket økt med 42 millioner i 2008 i forhold til 2007. Disse tallene er ikke korrigert for lønns- og prisøkning og ikke for endring i oppgaver og gjør derfor en

sammenligning vanskelig. Korrigeret for dette er hovedtendensen at forbruket/aktiviteten er redusert på funksjonsområde 1 og 3 mens det har økt på funksjonsområde 2A og 2B. Dette er i tråd med planer og vedtak i budsjett 2008.

Avvik regulert budsjett – regnskap.

Bydelen har et regnskapsmessig merforbruk på 663.000,- Korrigeret for øremerkede midler som skal overføres til 2009 er merforbruket på 9.933.920,- Merforbruket fordeler seg med 1.624.000 på økonomisk sosialhjelp og 8.309.920 på øvrig drift. Bydelen har i 2008 hatt utgifter i forbindelse med flytting av barnehager og ekstrautgifter til nye barnehageplasser utover det som er kompensert på over 2 millioner. Bydelen har søkt Byrådsavdeling for kultur og utdanning om refusjon for disse utgiftene, men dette vil først bli bevilget i 2009. Bydelen har ikke budsjettert med disse inntektene i 2009. Korrigeret for dette er det reelle merforbruket totalt på 7.9 millioner. Bydelen hadde i september en prognose på et merforbruk på 6 millioner og per oktober et merforbruk på 7,3 millioner. Avvik fra prognose skyldes delvis ovennevnte utgifter på barnehager og delvis utviklingen på økonomisk sosialhjelp i desember. Utbetalingen i desember steg langt mer enn det som er en normal økning i den måneden og gir grunnlag til bekymring for utviklingen i 2009. En annen årsak til avvik fra prognose er at bydelen er blitt belastet for innrulleringskostnader IKT, til tross for at bydelene ikke skulle ha økte kostnader det første året med sentral IKT drifting. Dette er nærmere kommentert under funksjonsområde 1.

For ytterligere kommentarer vises det til kommentarer til økonomitabell under hvert funksjonsområde

Bydelens investeringer

Se vedlegg 3

3.2 FUNKSJONSOMRÅDE 1: HELSE, SOSIAL OG NÆRMILJØ

3.2.1 Ansvarsområde

FO1 omfatter administrasjon og politiske utvalg, helse- og sosiale tjenester, rus-, psykiatri- og boligtiltak. Videre omfattes natur- og miljøverntiltak, samt samfunnshus og andre kulturformål.

3.2.2 Hovedmål

- Bydelen skal være et trygt og attraktivt sted å bo, med gode fysiske og sosiale oppvekstkår, mangfold, aktivitet og trivsel for bydelens beboere.
- Vanskeligstilte beboere skal ha et verdig liv, en trygg bolig og få hjelp til å ta ansvar for egen livssituasjon.
- Bydelens fysiske, sosiale og kulturelle miljø skal legge grunnlag for bedret livskvalitet.

3.2.3 Situasjonsbeskrivelse

Situasjonsbeskrivelse helse

Legetjeneste

Det er i løpet av året opprettet 4 nye fastlegehjemler og bydelen vil i 2009 ha 36 legehjemler, inkl en halv hjemmel for døve som er et byomfattende tilbud.

Det er ca 4500 ledige plasser hos bydelens fastleger, 18 fastleger har fulle lister.

Legene bidrar med offentlig allmennlegearbeid etter nærmere avtale med bydelen.

Miljørettet helsevern

I 2008 er det utført tilsyn, godkjenning og forhåndsgodkjenning av skoler og barnehager som mangler eller har søkt om godkjenning etter *forskrift om miljørettet helsevern i skoler og barnehager m.v.* Tilsynene er ført i henhold til tilsynsplan for Miljørettet helsevern.

Saksbehandlingen innen miljørettet helsevern har i 2008 vært dominert av støydispensasjoner (bygge- og anleggsarbeider), støyklager (skjenkesteder og tekniske anlegg) og klager relatert til bo- og miljøhygiene (avfall, ulovlig overnatting m.v.).

Det er behandlet 262 enkeltsaker innen miljørettet helsevern. Av disse er det 31 dispensasjoner etter *forskrift om begrenning av støy*, 3 godkjenninger av skoler (1) og barnehager (2) og 6 forhåndsgodkjenninger av skole (1) og barnehager (5). Det er til sammen utført 63 befaringer og 24 tilsyn.

Smittevern

Aktivitetsnivået ved Grünerløkka Smittevern har økt ytterligere det siste året. Det er satt ny rekord i forhold til antall personer til konsultasjon for reisevaksinasjon med 2085 personer. Dette er en økning på 14, 4 % fra toppåret 2006.

Oslo kommune hadde en felles vaksinasjonsdag i oktober for influensavaksinering av personer over 65 år. Bydel Grünerløkka fikk vaksinert 205 personer denne dagen.

Bydelen har hatt 10 personer på tuberkulosebehandling og 3 personer på forebyggende tuberkulosebehandling. Hjemmesykepleien har utført direkte observert behandling, DOT.

Andelen som kommer til tuberkulosekontroll med tuberkulintesting (Mantoux) er stabilt høy med 329 personer. 62 % av Mantoux testene er satt på personer som har kommet nye til Norge og som er underlagt et lovpålagt krav om å gjennomføre tuberkulosekontroll i forbindelse med opphold utover 3 måneder.

Situasjonsbeskrivelse sosialtjenesten og kvalifisering

I 2004 og 2005 hadde bydelen et stort merforbruk av økonomisk sosialhjelp, men fra 2006 lykkes det å komme i balanse. I 2007 var det et mindreforbruk på nesten 7 millioner. Også for 2008 lå det an til et mindreforbruk, men mot slutten av året kom en økning i antall klienter og dermed fikk bydelen et merforbruk av økonomisk sosialhjelp. De gjennomsnittlige utbetalingene per klient har ligget noe over forventet hele året, men i store deler av året var det en betydelig nedgang i antall klienter og bydelen lå derfor an til å holde budsjett på sosialhjelp. Inntekter som i all hovedsak er refusjoner knyttet til etterbetaling av trygdeytelser ligger klart over budsjett. Se funksjonsområde 4 for nærmere beskrivelse.

I 2005 og 2006 ble det gjennomført store omstillinger i sosialtjenesten med inndragning av stillinger. I 2006 ble Jobbsenteret avviklet som eget tjenestested og kvalifiseringsarbeidet er videreført under Grünerløkka sosialsenter. For å sikre en forsvarlig oppfølging av langtidsledige sosialhjelpsmottakere og samarbeidet med NAV-arbeid knyttet til tiltaksplanen mot fattigdom gjennom Fokusprogrammet, ble det i 2006 etablert en ny oppfølgingsavdeling på sosialsenteret. Avdelingen har arbeidet med tett individuell oppfølging (TIO), og har i 2007 og 2008 fungert meget bra og medvirket til at klientantallet er blitt redusert. TIO-arbeidet har fått mye positiv oppmerksomhet i fagmiljøer og media.

Etter planen skal Bydel Grünerløkka opprette nytt NAV-kontor fra oktober 2009. Kontorlokaler er funnet, kontrakten er godkjent av Bydelsutvalget Grünerløkka og Byrådet. Planleggingen og deltakelse i sentral arbeidsgruppe videreføres fram til etablering av nytt NAV-kontor. Lokalt STA-samarbeid (sosialkontor, trygdekontor og A-etat) er videreført i 2008 og styrket innenfor den nye organiseringen av NAV. For å forberede etableringen av NAV-kontor har Rådgivningssenteret og Grünerløkka sosialsenter felles ledelse fra januar 2009.

Rusken har videreført sin aktivitet og har årlig ca 50 deltakere, og er i flere evalueringer blitt framhevet som et svært vellykket tiltak. I 2008 fikk tiltaket Oslo bymiljøpris for arbeidet med utvikling av miljøstasjon med arbeidskraft fra Rusken.

”Quo Vadis?” er et byomfattende kvalifiseringstiltak som retter seg mot innvandrerkvinner med liten eller ingen utdanning, og ca 50 deltakere har til enhver tid vært i tiltaket. Disse har kommet fra introduksjonstilbudet, ”Ny Sjanse”, NAV, sosialkontor, praksisplass fra NAV arbeid og Fokus på framtida. Ca 15 av deltakerne har til enhver tid vært på utplassering eller i vikariater med lønn. Det har vært stor innsøkning og lange ventelister til tilbudet. Bydelen mottok øremerkede midler til driften av tiltaket. Mange av deltakerne har kommet seg ut i arbeid. Det arbeides med å lage en

modell for mannlige deltakere. Tiltaket har stort behov for nye lokaler for å kunne sikre den nåværende driften. Permanente lokaler til "Quo Vadis?" og kvalifiseringstiltaket for menn er prosjekter som vil bli utredet i 2009 av Byrådsavdeling for kultur og utdanning i hht forslag til budsjett 2009 for Oslo kommune.

Bydelen har i 2008 sett en utvikling der stadig flere har behov for oppfølging i bolig, hjelp til etablering i bolig og støtte for å unngå å miste bolig. Bydelen har hatt støtte fra Husbanken i 2008 til å arbeide med å redusere utkastelse. Dette prosjektet er nå avsluttet, men arbeidet blir videreført av sosialsenterets booppfølgere. Boligkontoret har hatt en økning i søknad om kommunal bolig og av den grunn litt lang saksbehandlingstid. Effektivering av vedtak om kommunal bolig ligger innenfor måltallene. Boligkontoret har i 2008 brukt startlånordningen aktivt og prioritert råd og veiledning til søkere. Dette har ledet til at flere har brukt tilsagnene og flere har således fått etablert seg i egen bolig.

Med stramme økonomiske rammer har det vært en utfordring å opprettholde en kvalitativ god sosialtjeneste. Evalueringer viser at målrettet innsats over tid gir resultater. Sosialsenteret har arbeidet systematisk med brukere med svak tilknytning til arbeidslivet og har hatt gode resultater med det. Bydelen har også i 2008 søkt statlige prosjektmidler for å finansiere en videre satsning. Gjennom å innrette arbeidet mot prioriterte områder innen kvalifisering, rusmiddelmisbruk, boligtiltak, ungdom og barnefamilier, har vi ved hjelp av statlige midler kunne sette inn tiltak overfor disse gruppene. Innsatsen viser blant annet en nedgang i antall begjæringer om utkastelse fra boliger og en reduksjon i antall ungdommer som mottar sosialhjelp på 25 % siden 2005. Sosialsenteret opprettet i 2008 en egen avdeling for arbeid med rus og psykisk syke. Dette kom som en konsekvens av store utfordringer med å beholde boligen til personer med rus, sviktende psykisk helse og atferdsproblemer. Sosialsenteret har også registrert en økning i grove trusler og vold fra personer med store problemer knyttet til rus og/ eller psykisk helse.

Sosialsenteret har også prioritert arbeidet med oppfølgingen av brukerundersøkelsen i 2008. I november 2007 rapporterte Helse- og sosialombudet om en betydelig nedgang i antall klagesaker på sosialtjenesten i bydelen. Sosialsenteret har bedt om rask tilbakemelding dersom det skulle være tegn til negativ utvikling, men har ikke fått slike meldinger fra Helse- og sosialombudet i 2008.

Sosialsenteret har i 2008 startet et tiltak for kvinner som har behov for norskopplæring og som har barn i førskolealder. Tiltaket er et samarbeid med Stiftelsen Betanien, Fagsenteret for barn og unge og NAV Grünerløkka. Kvinnene får norskopplæring og barna får pedagogisk oppfølging i eget lokale.

3.2.4

Hovedoversikt økonomi F- 1 - netto driftsutgifter

Tall i 1000 kr.

| Netto driftsutgifter per KOSTRA-funksjon | Regnskap 2007 | Oppr. budsjett 2008 | Regulert budsjett 2008 | Regnskap 2008 | Avvik reg.bud./ regnskap 2008 |
|---|----------------|---------------------|------------------------|----------------|-------------------------------|
| 100 Politisk styring og kontrollorganer | 1 003 | 624 | 624 | 788 | -164 |
| 120 Administrasjon | 23 637 | 22 292 | 19 149 | 21 002 | -1 825 |
| 130 Administrasjonslokaler | 2 206 | 4 529 | 4 529 | 4 226 | 303 |
| 170 Premieavvik | | | | | |
| 180 Diverse fellesutgifter | 6 402 | 7 000 | 6 000 | 6 494 | -494 |
| 190 Interne serviceenheter | | | | | |
| 233 Forebyggende arbeid – helse og sosial | -254 | -2 310 | -2 281 | 700 | -2 311 |
| 241 Diagnose, behandling og rehabilitering | 25 886 | 28 126 | 28 784 | 30 201 | -1 416 |
| 242 Råd, veiledning og sosialt forebyggende arb. | 39 153 | 45 490 | 53 071 | 37 362 | 15 709 |
| 243 Tilbud til personer med rusproblemer | 7 839 | 6 667 | 6 680 | 6 573 | 107 |
| 265 Kommunalt disponerte boliger | -700 | -4 | -4 | -1 812 | 1 808 |
| 273 Kommunale sysselsettingstiltak | 5 281 | 1 953 | 5 566 | 5 957 | -391 |
| 275 Introduksjonsordningen | 10 078 | 7 033 | 10 531 | 8 625 | 1 906 |
| 283 Bistand til etablering og opprettholdelse av egen bolig | 2 450 | 16 | 2 581 | 2 615 | -34 |
| 301 plansaksbehandling | 11 | 0 | 0 | 0 | 0 |
| 315 Boligbygging og fysiske bomiljøtiltak | | | | | |
| 320 Kommunal næringsvirksomhet | | | | | |
| 333 Kommunale veier, nybygg, drift og vedlikehold | 2 028 | 0 | 0 | 16 | -16 |
| 334 Kommunale veier, miljø- og trafikk-sikkerhetstiltak | | | | | |
| 335 Rekreasjon i tettsted | 279 | 509 | 2 731 | 2 872 | -142 |
| 360 Naturforvaltning og friluftsliv | | | | | |
| 365 Kulturminnevern | | | | | |
| 370 Bibliotek | | | | | |
| 377 Kunstformidling | | | | | |
| 380 Idrett | | | | | |
| 385 Andre kulturaktiviteter | 62 | 100 | 100 | 50 | 50 |
| 665 Tannhelsetjenester - pasientbehandling | | | | | |
| Sum netto utgifter *) | 126 424 | 122 027 | 138 062 | 125 637 | 12 425 |

*) Overføres hovedoversikten, tabell 0.1 B

Bydelens vurderinger:

Funksjonsområde F01, helse sosial og nærmiljø har et regnskapsmessig mindreforbruk på nærmere 12,5 millioner. Korrigert for øremerkede midler som skal overføres til 2009 er mindreforbruket på 4,1 millioner. Innmeldt prognose var et mindreforbruk på 4,3 millioner. Til tross for økte IKT utgifter er forbruket på funksjonsområdet er lavere enn i 2007. Dette er tråd med budsjett 2008 med reduksjon i stillinger i sosialtjenesten og en rekke andre innsparings- og effektiviseringstiltak.

Kostrafunksjon 100 Politisk styring og kontroll

Tjenesten har et forbruk som er 379.000 lavere enn i 2007, men har likevel et merforbruk på 164.000. Tabell 2,3 viser at bydelsutvalget og arbeidsutvalget har hatt noen færre møter enn i 2007. Utvalgene har stort sett hatt samme møtefrekvens, mens det også her i budsjett var planlagt en liten reduksjon.

Kostrafunksjon 120 og 130 Administrasjon og administrasjonslokaler

Administrasjon og administrasjonslokaler har et merforbruk på 1,5 millioner. Bydelene fikk ved innrulling i ny felles IKT sentral, løfter om at dette ikke skulle ha noen ekstra kostnader det første driftsåret. Bydelen er til tross for dette blitt belastet med 1,4 millioner i innrullingskostnader. Bydelen har på bakgrunn av tidligere løfter budsjettert med IKT utgifter på samme nivå som i 2007 og fikk derfor et merforbruk på denne funksjonen. Forbruket totalt er på samme nivå. Forbruket på funksjon 130 har økt i forhold til 2007 fordi en del husleieutgifter ved en feil ble ført på kostrafunksjon 120 i 2007.

Kostrafunksjon 180 Fellesutgifter.

Fellesutgifter er utgifter til avtalefestet pensjon. Fellesutgiftene har et merforbruk på 494.000. Utgiftene er på omtrent samme nivå som i 2008.

Kostrafunksjon 233 Forebyggende arbeid, helse og sosial, 242 Råd, veiledning og sosialt forebyggende arbeid, 243 Tilbud til personer med rusproblemer og 273 Kommunale sysselsettingstiltak.

Disse tjenestene må sees i sammenheng og har til sammen et positivt avvik på 12,443 millioner. Korrigert for øremerkede midler som skal overføres til 2009 er mindreforbruket på 4,9 millioner. Mindreforbruket jevnt fordelt på tjenestene.

Forbruket i 2008 er lavere enn i 2007, noe som er tråd med planlagt nedtrapping vedtatt i budsjett 2008.

Kostrafunksjon 241. Diagnose, behandling og rehabilitering.

Funksjonen har et merforbruk på 1,4 millioner kroner. Korrigert for øremerkede midler som skal overføres til 2009 er merforbruket på 1,6 millioner. Noe av merforbruket skyldes et etterslep på husleie på hjelpemiddellageret. Merforbruket er ellers jevnt over fordelt på de ulike tjenestene innen funksjonsområde.

Forbruket er vesentlig høyere enn i 2007. Dette skyldes delvis økt tilskudd til Aksept og økt ramme og forbruk på hjelpemiddellageret. Økningen er ellers jevnt fordelt på tjenestene.

265 Kommunalt disponerte boliger.

Boligene har en nettoinntekt i regnskapet og et positivt avvik på 1,8 millioner. Husleieinntektene er jevnt over høyere enn budsjettet og bydelen mottok seint i regnskapsåret kompensasjonstilskudd fra OBV på over 0,6 millioner.

275 Introduksjonsordningen

Introduksjonsordningen har et mindreforbruk på 1,9 millioner og et forbruk som er 1,4 millioner lavere enn i 2007. Dette skyldes at antall deltakere i programmet er redusert både i forhold til plan i budsjett og i forhold til fjorårets aktivitet.

335. Rekreasjon i tettsted

Tjenesten har et merforbruk på 141.000 korrigert for øremerkede midler som skal overføres til 2009 er merforbruket 295.000. Forbruket er 2,5 millioner høyere enn i 2007. Byrådsavdeling for Byutvikling bevilget i 2008 1,5 millioner til ny paviljong i Birkelunden og bydelen har brukt over 1,3 millioner til dette i 2008. Bydelsrusken har tidligere vært delvis finansiert gjennom Handlingsprogrammet Oslo Indre øst og ulike prosjektmidler. I 2008 er en langt større del av tjenesten finansiert innenfor bydelens rammer, noe som er tråd med vedtatt budsjett.

Kostrafunksjon 333 kommunale veier, nybygg drift og vedlikehold

Bydelen deltok i 2006 og 2007 i et prøve prosjekt med desentralisering av lokal trafikkforhold. I 2008 lå disse midlene hos Samferdselsetaten og bydelen hadde ikke budsjett eller utgifter til dette.

3.2.5 Måltall for tjenesteproduksjon

| Obligatoriske måltall for funksjonsområde 1 – Sosialtjenesten | Resultat 2006 | Resultat 2007 | Måltall 2008 | Resultat 2008 | Avvik resultat - måltall |
|---|---------------|---------------|--------------|---------------|--------------------------|
| Finansiering til kjøp av boliger - andelen søknader behandlet innen 1 måned | 60% | 84,6 | 80% | 95,2 % | 15,2 % |
| Søknad om kommunal bolig - andelen søknader behandlet innen 3 måneder | 92% | 97,8% | 95% | 71,5 % | - 23,5 % |
| Andel positive vedtak for kommunal bolig effektivt innen 6 måneder | 59% | 97,6% | 80% | 91,5 % | 11,5 % |
| Antall personer i døgnovernatningssteder uten kvalitetsavtale (pr 31.12.) | 0 | 1 | 0 | 16 | - 16 |
| Antall personer med opphold over 3 måneder i døgnovernatting | 0 | 3 | 0 | 30 | - 30 |
| Økonomisk sosialhjelp - andel søknader behandlet innen to uker | 81% | 86,1 | 95% | 85% | - 10% |
| Minimum andel fornøyde brukere etter brukerundersøkelser i sosialtjenesten | - | 77% | 70% | 64% | -6% |

Bydelens vurderinger:

Det har vært en økning i antall personer og lengden på opphold i døgnovernatting. Samtidig ser bydelen at mange av de som bor lenge i døgnovernatting og som bor på steder uten kvalitetsavtale er med i Oslo Piloten som er et byomfattende tiltak mot menneskehandel drevet av Bydel Grünerløkka. De som blir tatt inn i prosjektet får 6 mnd midlertidig oppholdstillatelse i en ”refleksjonstid”. Det er svært vanskelig å finne utleiebolig for så kort tid. Noe av endringen kan også skyldes svikt i tidligere rapporteringsrutiner, men bydelen ser at et svært vanskelig boligmarked fører til økt bruk av døgnovernatting.

Bydelen ser på dette med bekymring og vil sette inn tiltak for å redusere bruken av døgnovernatting.

Bydelen har nettopp mottatt resultat av brukerundersøkelsen sosial for 2008, og tallene viser en stor nedgang sammenlignet med 2007. Det har foreløpig ikke vært tid til å gå nærmere inn på resultatet. Antallet respondenter på undersøkelsen har imidlertid variert fra år til år, og var spesielt lavt i 2007.

Det svake resultatet på behandling av søknad om kommunal bolig skyldes mye sykefravær ved boligkontoret. Men kontoret har behandlet søknader fra prioriterte grupper, slik at de søknadene som ikke er behandlet i stor grad vil være avslag. Boligkontoret ble oppbemannet med en vikar fra desember.

Bystyret ber byrådet sørge for at framtidige årsmeldinger inneholder bydelsvis informasjon om i hvilken grad det i sosialhjelpsvedtakene er gitt konkrete vurderinger om barnas situasjon i de tilfeller der barnets/barnas foresatte leverer søknad under sosialtjenestelovens kap. 4, omsorgstjenester, eller kap. 5, økonomisk sosialhjelp.

Bydelen har prioritert barnefamilier i flere år og har mottatt prosjektmidler knyttet til fattigdomssatsningen. Fokus på barnas situasjon er innarbeidet som en fast del av saksbehandlingen og oppfølgingsarbeidet.

3.2.5

| Obligatoriske nøkkeltall for funksjonsområde 1 og 4 | Resultat 2006 | Resultat 2007 | Resultat 2008 |
|---|---------------|---------------|---------------|
| Antall mottakere av økonomisk sosialhjelp | 2471 | 2170 | 2004 |
| Andel sosialhjelpsottakere 25-66 år i forhold til innbyggere 25-66 år | 7,2 % | 6,4 % | 5,8 % |
| Andel sosialhjelpsmottakere 18-24 år i forhold til innbyggere 18-24 år | 5,6 % | 4,6 % | 4,9 % |
| Brutto driftsutgifter til økonomisk sosialhjelp pr mottaker | | 51242 | 52073 |
| Gjennomsnittlig stønadslengde økonomisk sosialhjelp (måneders) | 5,6 | 5,5 | 5,6 |
| Gjennomsnittlig stønadslengde økonomisk sosialhjelp - mottakere 18-24 år | 3,9 | 4,0 | 4,0 |
| Andel mottakere med sosialhjelp/ introduksjonsstønad som hovedinntektskilde | | 58% | 64% |
| Andel sosialhjelpsmottakere med stønad i 6 måneder eller mer. | 901 | 760 | 791 |

Bydelens vurderinger:

Bydelen er fornøyd med nedgangen i antall mottakere av økonomisk sosialhjelp, men ser med bekymring på økningen mot slutten av året og i andelen av unge mottakere. Bydelen vil følge denne utviklingen tett.

3.3 FUNKSJONSOMRÅDE 2 A: BARNEHAGER

3.3.1 Ansvarsområde

Funksjonsområde inneholder:

11 kommunale barnehageenheter hvorav 3 midlertidige barnehager

11 private barnehager

2 privat familiebarnehage

1 barnepark

1 åpen barnehage

Barnehagetilbud til barn av kvinner som går på norskkurs (privat og kommunalt)

Gratis skoleforberedende tilbud ”Bedre skolestart”

Fagsenter for barn og unge, avdeling pedagogisk team

Barnehager er forankret i lov om barnehager med forskrifter og rammeplan for barnehager. Kommunen har ansvar for utbygging og drift av barnehager og har plikt til å sørge for at det finnes et tilstrekkelig antall barnehageplasser for barn under opplæringspliktig alder. Kommunen har også plikt til å gi et tilbud til funksjonshemmede barn dersom de etter en sakkyndig vurdering kan ha nytte av opphold i barnehage (lov om barnehager § 9). Barn som omfattes av omsorgsvedtak og andre vedtak fattet av fylkesnemnda i medhold av lov om barneverntjenester (§ 4-12 og § 4-4 fjerde ledd) skal også gis et tilbud. Barn som sikres barnehageplass som frivillig hjelpetiltak etter vedtak i medhold av lov om barneverntjenester § 4-4 annet ledd, har også rett til barnehageplass. De barna som allerede har plass, har rett på plass fram til opplæringspliktig alder eller til skolestart.

Kommunene (bydelene) skal føre tilsyn med alle kommunale og private barnehager. Godkjente barnehager har rett til statlig driftstilskudd. Driften av barnehager reguleres for øvrig av vedtekter som fastsettes av eier. Standardvedtekter og den enkelte barnehages vedtekter utgjør til sammen de vedtekter som gjelder for den enkelte kommunale barnehage.

Barnepark utgjør også en del av tilbudet i bydelen. Barnepark er et korttids utendørs leke- og aktivitetstilbud for barn og har egne vedtekter.

3.3.2 Hovedmål

Alle barn i alderen 1-5 år skal få tilbud om barnehageplass når foresatte ønsker det ved å:

- organisere tilbudet slik at det er tilpasset brukergruppens behov på en ressurseffektiv måte
- utvikle fleksible tilbud av høy kvalitet
- utnytte kapasiteten i eksisterende barnehager
- kartlegge muligheter for utvidelse av eksisterende barnehager
- etablere nye kommunale barnehager

3.3.3 Situasjonsbeskrivelse

Bydelen hadde ved inngangen til 2008 1637 barn i barnehage i alderen 1- 5 år som gir en gjennomsnittlig barnehagedekning på 70,7 % (korrigert for plasser disponert av barn som ikke bor

i bydelen og barn i bydelen som benytter plasser i andre bydeler). Pr. 31.12.08 hadde bydelen 1956 plasser. Barnehagedekningen var på 86 % beregnet ut fra siste tilgjengelige befolkningsstatistikk pr. 01.01.08.

Til hovedopptaket i mars var det kommet 675 søknader fordelt på 492 under 3 år og 160 over 3 år. I tillegg kommer 23 under 1 år. 63 søkere var fra andre bydeler. 584 barn ble tildelt plass. Ved årets hovedopptak kunne bydelen tilby barnehageplass til alle søkere som fylte ett år før 01.09.08 i henhold til neste års regler for rett til barnehageplass. Per 31.12.08 var det 582 søkere på søkerlisten som ikke hadde annet tilbud. Av disse var 445 barn født i 2008.

Prognosen for antall barn i bydelen viser en jevn økning frem mot 2010. I 2008 er det etablert 526 plasser omregnet i storbarnsekvivalenter (plasser under 3 år regnes teller for to). De nye plassene er i hovedsak etablert i følgende barnehager: Sinsenparken, Utforskeren, Sjokoladefabrikken og Fanten familiebarnehage. Med unntak av familiebarnehagen er alle plassene i kommunal regi.

Bydelen har utnyttet eksisterende barnehager maksimalt i forhold til areal. Dersom alle planlagte prosjekter realiseres og befolkningsprognosen stemmer vil bydelen kunne innfri retten til barnehageplass for alle barn som fyller ett år før 01.09.09.

Familier med barn i barnehagealder orienteres om barnehagetilbudet på forskjellige måter, gjennom barnehagene, oppvekstavdelingen, bestillerkontor, helsestasjonene, barnevernstjenesten, bydelens nettsider og servicekontoret. I tillegg orienteres alle gjennom Oslo kommunes sentrale annonser i god tid før hovedopptak (1. mars).

Foreldre med barn i barnehage mottar søskenmoderasjon. I henhold til forskrift om likebehandling av private og kommunale barnehager, samt innføring av maksimalpris, er det utarbeidet retningslinjer for beregning av tilskudd til den enkelte barnehage.

Det er etablert samarbeidsavtaler mellom den enkelte barnehage og barneverntjenesten. Videre er det jevnlig samarbeidsmøter barnehagene i mellom og med de øvrige tjenestene i Oppvekstavdelingen. Bydelen har etablert en egen tverrfaglig rådgivningsgruppe der ansatte kan drøfte bekymringssaker. Fagsenter for barn og unge tilbyr veiledning av ansatte.

I forbindelse med etablering av nye barnehageplasser har bydelen slitt med å rekruttere førskolelærere. For barnehageåret 2008/2009 er det innvilget 57 dispensasjoner fra førskolelærerkravet. I løpet av året har ansatte drevet rekruttering på utdanningssteder både i Oslo, Bergen og Trondheim. Videre tilbys alle førskolelærere en studieuke i året til egenutvikling knyttet opp mot den enkelte barnehages innsatsområder. Bydelen har 10 studenter på arbeidsplassbasert førskolelærerutdanning i regi av Høgskolen i Oslo. Det første kullet vil være ferdig utdannet høsten 2011. Bydelens førskolelærere har fått et godt lønnsoppgjør i år som forhåpentligvis vil påvirke rekrutteringen til fremtidige stillinger.

Som et ledd i arbeidet med å sikre god overgang mellom barnehage og skole er det gjennomført egen temadag for ansatte i barnehager. Temaet har også vært behandlet i bydelens oppvekstforum der ledere for alle tjenester rettet mot barn og unge inklusive skoler og PP-tjeneste møter.

Fagsenter for barn og unge (FSBU), avd. Pedagogisk team tildeler støtteressurser for funksjonshemmede barn i kommunale og private barnehager samt tilskudd til tiltak for å bedre språkforståelsen blant minoritetsspråklige barn i førskolealder. Per 31.12.08 var det 71 barn med spesielle behov som hadde utløst ressurser i 2008. Det er kjøpt 5 plasser i byomfattende

spesialbarnehager. I tillegg utfører avdelingen observasjonsoppdrag, foreldresamtaler/veiledning, opplæring/kompetanseutvikling og veiledning av personalet i barnehager og på helsestasjonene som en del av det forebyggende arbeidet. FSBU, avd. Pedagogisk team har ansvar for å fatte vedtak om og utføre spesialpedagogisk hjelp til førskolebarn etter Opplæringsloven.

FSBU har koordineringsansvar for ansvarsgrupper for barn fra 0 – 18 år, og er også en ressurstjeneste for bydelens ansatte som i sitt arbeid møter psykisk syke barn eller barn med psykisk syke foreldre. Fagsentret har koordinert 54 ansvarsgrupper for barn 0-18 år, og har utarbeidet individuelle planer. FSBU har veiledningsgrupper for bydelens førskolelærere og bydelens studenter ved Arbeidsbasert førskolelærerutdanning (ABF) i samarbeid med Høgskolen i Oslo og er fagansvarlig for lærlingordningen; barne- og ungdomsfaget i videregående skole. FSBU har ansvar for faglig oppfølging av fagledergruppa.

3.3.4 Hovedoversikt økonomi F - 2 A - netto driftsutgifter

Tall i 1000 kr.

| Netto utgifter per KOSTRA-funksjon | Regnskap 2007 | Oppr. budsjett 2008 | Regulert budsjett 2008 | Regnskap 2008 | Avvik reg.bud./ regnskap 2008 |
|-------------------------------------|---------------|---------------------|------------------------|---------------|-------------------------------|
| 201 Førskole | 46 574 | 48 983 | 60 392 | 55 015 | 5 377 |
| 211 Styrket tilbud til førskolebarn | 5 368 | 11 724 | 14 296 | 8 572 | 5 723 |
| 221 Førskolelokaler og skyss | 20 554 | 21 046 | 21 035 | 24 082 | -3 047 |
| Sum netto utgifter *) | 72 496 | 81 709 | 95 723 | 87 669 | 8 054 |

*) Tall overføres hovedoversikten, tabell 0.1 B

Bydelens vurderinger:

Funksjonsområdet har et regnskapsmessig mindreforbruk på 8 millioner kroner. Korrigert for øremerkede statlige midler som skal overføres til 2009 er mindreforbruket på 7,2 millioner. Innmeldt prognose var et mindreforbruk på 6,6 millioner. Det lokale lønnsoppgjøret som ikke var ferdigforhandlet før i desember, kostet dette funksjonsområde mindre enn forventet i prognosen. Forbruket er langt høyere enn i 2007, noe som skyldes økning i antall barnehageplasser.

Funksjon 201 førskole og 221 førskolelokaler og skyss

Barnehagene har til sammen et mindreforbruk på 2,6 millioner. Korrigert for midler som skal overføres til 2009 er mindreforbruket 1,8 millioner. Barnehagene har i hovedsak en drift som er i tråd med budsjett men har regnskapsførte inntekter som er langt høyere enn i budsjett.

Forbruket er langt høyere enn i 2007 noe som skyldes økningen i antall barnehageplasser.

Funksjon 211 styrket tilbud til førskolebarn.

Funksjonen har et mindreforbruk på 5,7 millioner som i hovedsak skyldes en statlig overføring som ikke var tatt med i budsjett 2008. Økningen i forbruk henger sammen med økning i antall barnehageplasser.

3.3.5 Måltall- og nøkkeltall for tjenesteproduksjon

| Obligatoriske måltall for funksjonsområde 2 A | Resultat 2006 | Resultat 2007 | Måltall 2008 | Resultat 2008 | Avvik prognose - måltall |
|--|---------------|---------------|--------------|---------------|--------------------------|
| Andel barn 1-5 år med barnehageplass | | 70,7% | 86% | 86% | 0 |
| Etablering av heldags barnehageplasser i løpet av året* (netto endring i forhold til året før, i storbarnekvivalenter *) | | 11* | 585 | 526 | 59 |

* Antall plasser målt i storbarnekvivalenter, dvs. at en småbarnsplass er beregnet til to storbarneplasser og at deltidsplasser er lagt sammen og omgjort til heltidsplasser. Antall barn som får plass med denne kapasitetsøkningen er avhengig av andelen småbarn som får plass og andelen deltidsplass.

| Obligatoriske nøkkeltall for funksjonsområde 2 A | Resultat 2006 | Resultat 2007 | Resultat 2008 |
|---|---------------|---------------|---------------|
| Andel barn 1-2 år med barnehageplass | 56,1% | 62,4% | 77,5% |
| Andel barn 3-5 år med barnehageplass | 79,2% | 79,1% | 94,7% |
| Barn 1-2 år med barnehageplass | 663 | 722 | 887 |
| Barn 3-5 år med barnehageplass | 938 | 982 | 1069 |
| Antall styrere og pedagogiske ledere i kommunale barnehager | 116 | 124 | 152 |
| Ansatte i kommunale barnehager med dispensasjon fra kravet om førskoleutdannelse | 19 | 37 | 47 |
| Hvorav med annen pedagogisk utdannelse | 47,4% | 35,1% | 23,4% |
| Andel barn fra språklige og kulturelle minoriteter som går i barnehage, i forhold til innvandrerbarn 0-5 år | 42,2% | 41,8% | 44% |
| Korrigerte brutto driftsutgifter i kroner per barn i kommunal barnehage | 128843 | 130377 | 119196 |

Bydelens vurderinger:

Bydelen har etablert mange barnehageplasser i 2008 og ved hovedopptaket i 2008 hadde bydelen full barnehagedekning ut i fra de reglene som vil gjelde for rett til barnehageplass i 2009. (Alle barn som ble ett år før 01.09.08 fikk tilbud om barnehageplass).

Antall dispensasjoner fra førskoleutdannelse har økt betraktelig. Dette skyldes i noen grad etableringen av mange nye plasser. For å bedre situasjonen er det innført egen studieuke for

førskolelærere, og pedagogiske ledere fikk et godt lønnsoppgjør slik at bydelen nå konkurrerer lønsmessig med de andre bydelene. Det er opprettet en egen rekrutteringsgruppe.

Brutto driftsutgifter per barn i kommunal barnehage er redusert, noe som er tråd med vedtatt budsjett.

3.4 FUNKSJONSOMRÅDE 2 B: OPPVEKST

3.4.1 Ansvarsområde

Funksjonsområde inneholder:

Fagsenter for barn og unge, avdeling helsestasjoner (: Helsestasjoner 0-5 år, Svangerskapsomsorg, Skole- og ungdomshelsetjenesten)

Fagsenter for barn og unge, avdeling Ergo-/fysioterapi

4 kommunale skolefritidsordninger (Frem til 01.08.08)

1 barnevernsenter

DuKanJo

Døgntakten

Tiltak alenemødre (Gruppetiltak barnevernsenteret)

1 fritidsklubb (Dragen)

X-ray ungdomskulturhus

Sommerklubber

Sinsen kulturhus med kulturstasjon for barn og unge

Frem til 01.08.08 hadde bydelen ansvar for drift av 4 skolefritidsordninger hvorav en spesialbase for multifunksjonshemmede barn. Tilbudet ble gitt i tråd med vedtatte vedtekter for Skolefritidsordninger i Oslo kommune og Opplæringsloven § 9a.

Barnevernarbeidet i bydelen er regulert av lov om barneverntjenester. Kommunen har ansvar for å gi råd og veiledning, treffe vedtak i henhold til loven, eventuelt innstille til vedtak, forberede saker for behandling i fylkesnemnda og iverksette og følge opp tiltak. Fylkesnemnda i Oslo og Akershus for sosiale saker fatter tvangsvedtak. I hver kommune skal det være en administrasjon med en leder som har ansvar for oppgaver etter loven. Barnevernleder er delegert myndighet til å fatte vedtak i enkeltsaker. Lederen for barneverntjenesten har myndighet til å fatte hastevedtak.

Bydelsbarnevernet skal bestille institusjonsplasser og fosterhjems plasser av Barne- og familieetaten. Etatens mottaks- og konsultasjonsavdeling har ansvar for å yte bydelsbarnevernet råd og veiledning før eventuell plassering i institusjon foretas. Etaten bistår også Kommuneadvokaten, på bydelens vegne, i barnevernssaker som bringes inn for domstolene.

Det helsefremmende og forebyggende arbeidet i henhold til kommunehelsetjenesteloven ivaretas av helsestasjon for barn 0-5 år, svangerskapsomsorgen, skole- og ungdomshelsetjenesten og ergo- og fysioterapitjenesten. Helsetjenestene omfatter alle barn og unge i alderen 0-24 år, foreldre og andre omsorgspersoner samt vordende foreldre. Formålet er å fremme fysisk og psykisk helse, fremme gode sosiale og miljømessige forhold, forebygge sykdommer og skader. Kommunen har et særlig ansvar ovenfor individer med spesielle behov grunnet kronisk sykdom, funksjonshemning og utsatte grupper. Tilbudet omfatter helseundersøkelser, veiledning/rådgivning, opplysningsvirksomhet samt miljøarbeid.

Bydelens helsestasjonsvirksomhet omfatter både forebyggende tiltak organisert for alle barn fram til skolepliktig alder og svangerskapsomsorg for gravide kvinner. Skolehelsetjenesten skal fremme elevenes totale helse og forebygge sykdom og skade. Den skal bidra med tilrettelegging for integrering av funksjonshemmede barn. Helsestasjon for ungdom gir et gratis tilbud til ungdom mellom 13 og 24 år. Fysioterapitjenesten er en lovpålagt tjeneste, mens ergoterapi er en kan tjeneste. Kommunen står fritt når det gjelder valg av organisering av tjenestene.

3.4.2 Hovedmål

Bydelen skal være et trygt og attraktivt sted å bo, med gode fysiske og sosiale oppvekstkår, mangfold, aktivitet og trivsel for bydelens beboere.

Delmål og strategier

Arbeide med tilrettelegging av utearealer, lokaler og tilbud, for å sikre trygghet og tilgjengelighet for alle, ved å:

- trygge skoleveier og lekemiljøer
- tilrettelegge alle typer kommunale tilbud til barn og unge i bydelen for funksjonshemmede samt søke å påvirke ikke-kommunale tilbud i samme retning
- sikre gode og trygge fysiske omgivelser ved bydelens barne- og ungdomsskoler og utvikle nye arealer og barnehager for barn og unge
- utvikle skolefritidsordningene til en sosial møteplass for læring, lek, integrering og språkutvikling

Legge til rette for at unge skal kunne ta ansvar for egen utvikling og livssituasjon, slik at de kan mestre livet i storbyen ved å:

- gi barn og unge reell mulighet til innflytelse i saker som særlig angår dem
- ivareta familier med særlige behov i forhold til egen livssituasjon
- satse forbyggende mot skole-drop blant ungdom

Satse på ungdom ved å legge til rette for rusfrie ungdomstiltak og styrke oppvekstmiljøene ved å:

- støtte og stimulere frivillige organisasjoner til videre innsats for å styrke livskvaliteten for barn og unge, som en viktig del av det forebyggende arbeidet
- gjøre barnevernet tilgjengelig i miljøer der barn og unge ferdes
- tilby marginalisert ungdom tilpassede fritidsaktiviteter

3.4.3 Situasjonsbeskrivelse

Barnevern:

I 2007 mottok tjenesten 356 meldinger. I 2008 mottok tjenesten 323 meldinger. Nedgangen i 2008 kan ha sin årsak i færre meldinger fra politiet høst 2008.

172 barn og unge mottok frivillige hjelpetiltak i familien og 100 utenfor hjemmet pr 31.12.07. For hele 2007 var tallene henholdsvis 293 og 135. 23 unge over 18 år mottok hjelp fra tjenesten.

224 barn og unge mottar frivillige hjelpetiltak i familien og 100 utenfor hjemmet pr 31.12.08. For hele 2008 var tallene henholdsvis 326 og 127. 29 unge over 18 år mottok hjelp fra tjenesten.

Barneverntjenesten utøver råd og veiledning innenfor barneverntjenestens saksområde til beboere og andre deler av tjenesteapparatet i bydelen. Disse oppgavene fanges ikke opp av rapporterings/statistikksystemer.

Barneverntjenesten har med utgangspunkt i "Dukanjo" etablert et eget Familieteam. Fra høsten 2008 er dette organisert i eget barneteam (0-12 år) og ungdomsteam (13-23 år) med særlig fokus på endringsarbeid rettet inn mot familier med sammensatte problemer. Oppgaver tilknyttet tilsyn og oppfølging av barn og unge i fosterhjem er organisert i eget fosterhjem/omsorgsteam.

Barneverntjenesten har inngått samarbeidsavtaler og opprettet faste kontaktpersoner/kontaktmøter med skolene, barnehager, SFO, Fagsenter for barn og unge, Pedagogisk team, helsestasjonene og pp-tjenesten. Barnevernleder og nestleder møter fast i bydelens rådgivingsgruppe, som i tillegg til barneverntjenesten består av medlemmer ansatt i barne- og ungdomspsykiatri, skolehelsetjeneste, bydelsoverlege, pedagogisk team.

Døgnkontakten er reetablert som et hybel- og oppfølgingstilbud (pt 5 stk 1 roms leiligheter) for ungdom med frivillige hjelpetiltak fra barneverntjenesten og "drop in" lavterskeltilbud for utsatt ungdom. Individuell oppfølging av både hybelboerne og andre ungdommer som oppsøker Døgnkontakten for å få personrettet råd og hjelp.

Fritidstilbud

Bydelen har 4 barneskoler, Hasle, Sinsen, Lakkegata, Grünerløkka og en ungdomsskole, Sinsen, mens et flertall av bydelens ungdommer fordeler seg på ungdomsskoler utenfor bydelen. Bydelen har 3 videregående skoler, Foss, Elvebakken og Sofienberg tekniske fagskole med elever fra hele Oslo. På dette alderstrinnet har bydelen et forpliktende samarbeid med oppfølgingstjenesten for de elever som faller ut av, eller har problemer med, fullføring av videregående opplæring.

I tillegg til skolenes økte innsats for å hjelpe elever til best mulig resultat viser det seg nødvendig å supplere på forskjellig måter med ferdighetsutvikling for bydelens barn og unge.

Det er etablert et fritidstilbud på Lille Tøyen i regi av beboere/foreldre. I forbindelse med sommerklubben i 2008 viste det seg at 2/3 deler av deltakerne kom fra dette området, men de benytter ikke de ordinære fritidstilbudene.

Det er etablert egen ungdomsstyrt nettavisgruppe på "Dragen" som legger ut oppdatert informasjon på bydelens hjemmeside.

Fritids- og ungdomstiltakene er åpne for alle barn og unge i bydelen, og er ment å være fellesarenaer og møteplasser der barn og ungdom uansett bakgrunn og interesser skal kunne samhandle på en likeverdig måte. Det er derfor viktig med et mangfold av forskjellige tilbud.

Bydelen har følgende kommunale tilbud:

| Virksomhet | Aktivitet | Besøk/brukere |
|--|---|-------------------------------------|
| Dragen Juniorklubb ”Slurpen” | Aktiviteter 5-6 dager i uken Alder 8-14 år (muligheter for barn og ungdom i annen alder) | 350 besøk pr. uke |
| Sinsen kulturstasjon | Drives i samarbeid med Oslo kommunale musikk- og kulturskole | 20-30 band/200 elever |
| Etter skoletid/internettkafe Sinsen kulturhus | 5 dager i uken kl.13.00-17.00 | 300 besøk pr. uke |
| Sinsen ungdomsklubb | Ungdomstilbud, to kvelder pr. uke (klubbkvelder, konserter og arrangementer, dans, Dj og studio grupper) | 100 besøk pr. uke (ca. 450 brukere) |
| Sinsen juniorklubb | En kveld pr. uke | 60 besøk pr. uke (120 brukere) |
| Jentehuset | Jentegruppe etter ”sisterhood” modellen, 13-20 år | 20-30 deltakere |
| Idrett og utfordringer | I skoletiden, en dag i uken med base på Sinsen Kulturhus | 12 deltakere |
| X-Ray ungdomskulturhus | Selvdrevet ungdomshus hvor bydelen har driftsansvar for bygg og koordinering gjennom en styrer samt konsulent med fagkompetanse inne multimedia, musikk etc. Internettcafe Juniorklubbtilbud i tilknytning til internettkafeen og dansekurs | 750-800 besøk i uken |
| Sommerklubb/kafé | Sommerklubb for elever i barneskolen på Dragen og Sinsen kulturhus Intensiv sjøleirskole i Stavern Sommerkafe på X-Ray med utflukter samt sjøleir | 400 brukere 150 brukere |
| Individuell oppfølging | Ungdommer med sammensatte problemer (eks. psykiatri) | 35-45 brukere |

SaLTo Grünerløkka 2008

Det rus- og kriminalitetsforebyggende samarbeidet mellom Oslo kommune og Oslo politidistrikt samordnes gjennom SaLTo-modellen. SaLTo-koordinator leder bydelens tverrfaglige nettverksgrupper og koordinerer forebyggende tiltak for barn og unge.

I løpet av 2008 er tiltaket "Unge gjengangere" etablert i bydelen i samarbeid med forebyggende politi og barnevern. Rundt 25 ungdommer under 18 som er registrert for gjentagende kriminalitet har fått oppfølging gjennom tiltaket i løpet av året. Det er etablert et tett samarbeid med Kriminalomsorgen og Oslo Røde Kors i forbindelse med tiltak for enkeltpersoner og grupper, og bydelen har opprettet mentorer for unge med kriminalitetsproblematikk. Bydelens Barne- og ungdomstjeneste ble opprettet i januar 2008, tjenesten koordineres av SaLTo og barnevernet. Tjenesten er et samarbeid mellom barnevern og fritidssektor, i løpet av året har ca. 20 barn og unge mottatt tiltak i fritidssektor etter henvisning fra barnevernet. Våren 2008 ble det rusforebyggende tiltaket "Felles innsats mot rus" gjennomført i samarbeid med bydelspoliti, skoler og barneverntjeneste. I løpet av sommerhalvåret ble det opprettet et samarbeid med Uteseksjonen, X-Ray og Centrum Tigers for å hindre økende rusbruk blant ungdom i området ved ballplassen på Kuba. Ulike aktiviteter og arrangementer ble gjennomført i tett dialog med Friluftsetaten og politiet.

Samarbeid og tiltak i regi av frivillige organisasjoner:

I Lakkegata skoles område har bydelen ansvar for Slurpen som all-aktivitetshus. Daglig drift utøves av Centrum Idrettsforening. I tillegg til Dragen juniorklubb er det idrettsaktiviteter, barneteater, korpsvirksomhet og teaterskole for ungdom der. Lokalene leies også ut til private formål, og brukes som møte- og kurslokaler av bydelen på dagtid. Dragen juniorklubb samarbeider med Fokus bordtennisklubb og Norges Bordtennisforbund om å drive bordtennisskole og videreutvikling av unge spillere. Grünerløkka Bordtennisklubb og Rusken og gir et variabelt fysisk aktivitetstilbud til barn og unge.

Helsetjenester for barn og unge

Skolehelsetjenesten gir tilbud til 4 barneskoler, 1 ungdomsskole og 3 videregående skoler. I tillegg gis det fysioterapitjenester for gjestebarn ved M-klassen på Hasle skole. Tjenesten har etablert et godt samarbeid med en fysioterapeut med kommunal avtale i 20 % og spesialister i manuellterapi og voytametoden. Ergo- og fysioterapitjenesten prioriterer småbarnsklasser når det gjelder rådgivning i forhold til fysiske aktiviteter i klasserommet, og vurdering etter individuell henvisning.

Det gis i noen grad rådgivning i forbindelse med integrering av funksjonshemmende på skolene (holdningsarbeid) og intensiv trening i forhold til hverdagsaktiviteter. Formidling av tekniske hjelpemidler prioriteres..

Fødselstallet i bydelen er økende; i 2006 ble det født 819 barn, mens det i 2007 ble født 871 barn. Det er et økt press på helsetjenesten til barn og unge generelt, og ergo- fysioterapitjenesten spesielt for andelen barn 0-2 år, samt funksjonshemmende barn. I 2008 har bydelen prioritert små barn med utsatt helserisiko og barn med nedsatt funksjonsevne samt forebyggende tiltak for spedbarn.

3.4.4 Hovedoversikt økonomi F - 2 B- netto driftsutgifter

Tall i 1000 kr.

| Netto utgifter per KOSTRA-funksjon | Regnskap 2007 | Oppr. budsjett 2008 | Regulert budsjett 2008 | Regnskap 2008 | Avvik reg.bud./ regnskap 2008 |
|---|---------------|---------------------|------------------------|----------------|-------------------------------|
| 215 Skolefritidstilbud | 2320 | 1 814 | 1 594 | 1 062 | 532 |
| 222 Skolelokaler og skyss | 3 605 | 2 078 | 2 078 | 2 144 | -66 |
| 231 Aktivitetstilbud for barn og unge | 9 562 | 9 538 | 10 089 | 11 273 | -1 184 |
| 232 Forebygging – skole- og helsestasjonstjeneste | 12 499 | 14 231 | 15 371 | 14 748 | 623 |
| 244 Barneverntjeneste | 18164 | 18 726 | 19 476 | 18 841 | 635 |
| 251 Barneverntiltak i familien | 15154 | 12 940 | 12 940 | 18 217 | -5 277 |
| 252 Barneverntiltak utenfor familien | 54764 | 58 457 | 66 767 | 66 482 | 285 |
| Sum netto utgifter *) | 116068 | 117 785 | 128 317 | 132 768 | -4 451 |

*) Tall overføres hovedoversikten, tabell 0.1 B

Bydelens vurderinger:

Oppvekst har et regnskapsmessig merforbruk på 4,4 millioner. Korrigeret for øremerkede midler som skal overføres til 2009 er merforbruket på 4,6 millioner. Innmeldt prognose var et merforbruk på 7,9 millioner. Avvik fra prognosen skyldes at bydelen mottok langt høyere kompensasjon for dyre institusjonsplasseringer i barnevernet enn forutsatt i prognose og budsjett. Forbruket er vesentlig høyere i 2008 enn i 2007, dette er nærmere kommentert under hver funksjon.

215. Skolefritidsordning

Skolefritidsordningen har et mindreforbruk på 532.000 og gjelder i hovedsak midler hos Fagsenteret for barn og unge. Forbruket er nærmest halvert i forhold til 2007 på grunn av at ordningen i august ble overflyttet til utdanningsetaten.

231. Aktivitetstilbud for barn og unge

Aktivitetstilbud for barn og unge har et merforbruk på 1,1 million. Rundt 0,4 million av dette skyldes høyere husleie og driftsutgifter enn budsjettet, resten skyldes lavere prosjektfiansiering enn det som var forutsatt i budsjett. Dette forklarer også i hovedsak økningen i forbruk fra 2007 til 2008.

232 Forebygging - skole og helsestasjonstjeneste.

Tjenesten har et mindreforbruk på 0,6 million. Forbruket er økt med over to millioner i 2008, noe som er tråd med at tjenesten i budsjett 2008 ble vedtatt styrket med 3,5 stilling pluss en turnuskandidat.

Kostrafunksjon 244, 251 og 252 Barnvern.

Barnevern har et mer forbruk på 4,3 millioner. Forbruket er over 15 millioner høyere enn i 2007. Korrigeret for pris og lønnsutvikling er økningen over 10 millioner. Bydelen hadde en økning på 25 barn med tiltak i eller utenfor familien. Dette var en høyere økning enn forutsatt i budsjett.

3.4.5 Måltall for tjenesteproduksjon

| Obligatoriske måltall for funksjonsområde 2 B – Barnevern | Resultat 2006 | Resultat 2007 | Måltall 2008 | Resultat 2008 | Avvik resultat - måltall |
|--|---------------|---------------|--------------|---------------|--------------------------|
| Andel avsluttede undersøkelser innen 3 mnd. | 98 % | 96,7 % | 100 % | 87 % | 13 % |
| Andel avsluttede undersøkelser innen 6 mnd. | 98 % | 99,6 % | 100 % | 100 % | 0 % |
| Antall gjennomførte tilsynsbesøk pr fosterbarn under 18 år hvor Oslo har plasseringsansvaret | 2,6 | 3 | 4 | 3,18 | 0,82 |
| Antall gjennomførte tilsynsbesøk pr fosterbarn under 18 år hvor Oslo har tilsynsansvaret *) | 2 | 1,4 | 4 | 4 | 0 |
| Antall gjennomførte oppfølgingsbesøk pr fosterbarn *) | 3,2 | 3,5 | 4 | 3,95 | 0,05 |

Nytt måltall i 2006

Bydelens vurderinger:

Bydelens tilsynsvirksomhet er trappet betydelig opp i 2008. Bydelen arbeider for å oppnå måltallet om at alle undersøkelsessaker skal være avsluttet innen tre måneder.

| Obligatoriske nøkkeltall for funksjonsområde 2 B | Resultat 2006 | Resultat 2007 | Resultat 2008 |
|---|---------------|---------------|---------------|
| Netto driftsutgifter per innbygger 0-17 år) barneverntjenesten | 14847 | 15424 | 18130 |
| Netto driftsutgifter (f 244, 251 og 252) per barn i barnevernet* | 161711 | 158140 | 177903 |
| Brutto driftsutgifter per barn (f 244) | 32851 | 33000 | 36931 |
| Brutto driftsutgifter per barn i opprinnelig familie (f 251) | 62667 | 58961 | 56867 |
| Brutto driftsutgifter per barn utenfor opprinnelig familie (f 252)* | 433833 | 424067 | 523827 |

Kilde SSB/Kostra – Barnevern, bydel – nivå 2. Nøkkeltall over gjennomsnitt for bydelene.

* Medregnet samtlige utgifter og derfor ikke sammenlignbart med andre kommuner som kun betaler egenandel til staten for institusjonsplasser.

Bydelens vurderinger:

Brutto driftsutgifter per barn i opprinnelig familie er redusert i forhold til 2007. Brutto driftsutgifter til barn utenfor opprinnelig familie har økt vesentlig. Bydelen har i 2007 hatt flere barn i svært dyre institusjoner og dette trekker opp gjennomsnittet. Bydelen fikk i 2008 en langt høyere kompensasjon for dyre institusjonsplasseringer enn tidligere år. Det vises ikke i ovennevnte tabell, da det er brutto driftsutgifter som ligger til grunn.

3.5 FUNKSJONSOMRÅDE 3: PLEIE OG OMSORG

3.5.1 Ansvarsområde

Funksjonsområdet inneholder:

- *Kjøp av sykehjemstjenester inkl. dagsenterplasser*
- *Hjemmesykepleie*
- *Praktisk hjelp i hjemmet*
- *Fysioterapi- og ergoterapitjeneste*
- *3 private eldrecentre, hvorav 1 med sosionomtjeneste*
- *Trygghetsalarmer*
- *Boliger for eldre*
- *omsorgsboliger og serviceboliger*
- *Institusjonstjenester for yngre funksjonshemmede*
- *Personlig assistent*
- *Omsorgslønn*
- *Støttekontakt, fritid og avlastning*
- *TT-tjeneste*
- *Dagsenter for fysisk funksjonshemmede*

Pleie og omsorgsområdet er i hovedsak regulert i henhold til sosialtjenesteloven og kommunehelsetjenesteloven.

3.5.2 Hovedmål

Bydelens eldre og funksjonshemmede skal ha rett til en aktiv og trygg tilværelse ved å tilrettelegge for hjelp i eget hjem og styrke retten og muligheten til innflytelse på egen livssituasjon.

Delmål og strategier

Tjenestetilbudet skal utformes slik at brukerne kan bli boende i eget hjem så lenge de ønsker, samtidig som det er tilgjengelige boliger og sykehjemsplasser for dem som har ønske om og behov for slike. Dette gjøres ved å:

- tilpasse tjenestene i takt med endrede demografiske forhold og påfølgende behov hos brukerne
- motivere den enkelte bruker til selv å delta i oppgaver han/hun kan mestre, for å stimulere til egenaktivitet og økt livskvalitet
- utarbeide bedre produktivitetsmål for tjenesten, og arbeide med å forbedre de forvaltningsmessige sidene av tjenesten
- legge forholdene til rette for å gi ansatte et best mulig arbeidsmiljø
- gjennomføre systematiske publikums-/brukerundersøkelser og medarbeiderundersøkelser

Den enkelte bruker skal ha rett til å utforme og påvirke egen hverdag ved at:

- individuell plan (IP) utarbeides når brukeren selv ønsker det

- brukervalg i hjemmetjenesten
- tjenesten utvikles i nær dialog mellom bruker og tjenesteapparat
- det er kontinuitet i tjenestetilbudet slik at brukeren føler trygghet
- tjenesten organiseres slik at færrest mulig hjelpere blir involvert rundt hver enkelt bruker

3.5.3 Situasjonsbeskrivelse

I Bydel Grünerløkka er tjenester knyttet til pleie og omsorg i en vedvarende omstillingsprosess. Årsaken til dette ligger i følgende forhold:

- Antall eldre over 80 år går ned, det samme gjør bydelens andel av Oslos befolkning over 67 år. Dette medfører reduserte budsjettandeler, jf kriteriesystemet i Oslo. Færre eldre tilsier også at det samlede behovet for tjenester blir mindre. Det samlede volumet på tjenester til den eldre delen av befolkningen i bydelen må dermed reduseres i takt med reduksjonen i antallet eldre i bydelen.
- Vedvarende økning av personer under 67 år med omfattende omsorgsbehov, spesielt knyttet til psykiatireformen. Gruppen under 67 år utgjør nå ca 43,1 % av brukerne i hjemmetjenestene.
- Godt samarbeid med Lovisenberg diakonale sykehus både i forhold til somatikk og psykiatri.
- Større fokus på brukermedvirkning i utformingen av tjenestetilbudet, eksempelvis gjennom økt bruk av individuell plan.
- Løpende gjennomgang og oppfølging av tildelingskriterier i samarbeid med bydels-overlegen.
- Samarbeid med Sykehjemsetaten.
- Brukerundersøkelser
- Oppfølging av internkontroll og rapportering av avvik.
- Tettere samarbeid mellom de ulike tjenestene i bydelen.
- Økning i søknad om personlig assistent og omsorgslønn

Denne utviklingen medfører løpende store krav til omstillinger i tjenesteapparatet, siden bruker-grunnlaget endres. I tillegg kommer også økt fokus og krav til kvalitet på tjenestetilbudet.

Fra 2007 til 2008 har befolkningen fra 67-80 år hatt en økning, mens befolkningen over 80 fortsatt reduseres. Korrigert for sykehjemsbeboere fra andre bydeler utgjorde den totale eldrebefolkningen 6 % av bydelens befolkning per 01.01.2008 som er en nedgang på 0,4 % i forhold til året før. Bydelens største utfordring innen pleie og omsorg har derfor vært å redusere aktivitetsnivået. Ved inngangen til 2009 har imidlertid bydelen fortsatt for høyt aktivitetsnivå i forhold til tildelte midler for funksjonsområdet, ut fra Byrådets budsjettforslag.

Sykehjem:

I 2006 reduserte bydelen antall sykehjemsplasser med 33 plasser og i 2007 med 25. Bydelens budsjett for 2008 forutsatte en reduksjon med 28 sykehjemsplasser. Antall sykehjemsplasser er økt med 2 plasser. Brutt ned på aldersklasser viser det seg at antall sykehjemsbeboere over 90 år har økt fra 107 plasser til 118 plasser, og det har også vært en mindre økning av yngre sykehjemsbeboere (50-66 år). I de andre aldersklassene er det nedgang.

Antall innvilgede nye langtidsplasser i løpet av året er redusert fra 98 i 2007 til 80 i 2008, og prosenten som har fått avslag på søknad om sykehjemsplass er økt fra 24,5 % av søkerne i 2007 til 27,5 % i 2008. Antall dødsfall blant sykehjemsbeboere var 95 i 2007 og 68 i 2008.

Andelen av bydelens innbyggere over 80 år som bor på sykehjem var i 2006 25,6 % mens tallet i 2007 var 21 %. Gjennomsnittet for Oslo lå på 16,4 % i 2007. Siden det ikke har vært reduksjon i antall sykehjemsplasser i 2008, mens befolkningen over 80 år sannsynligvis er ytterligere redusert sammenlignet med 01.01.2008, forventer bydelsdirektøren at andelen i sykehjem vil ha økt ved utgangen av året (tall foreligger ikke på nåværende tidspunkt).

Fra januar 2007 ble ansvaret for driften av alle sykehjemmene i bydelen overført den nye Sykehjemsetaten. Bydelen betaler for plassene og fritt sykehjemvalg praktiseres ved tildeling av sykehjemsplass.

Hjemmebaserte tjenester:

Brukervalg for praktisk bistand ble innført i juni 2006. Ved utgangen av 2008 har 38 brukere av 835 valgt private leverandører, noe som utgjør 4,6 %. Dette er den laveste andelen av bydelene i Oslo. I tillegg til de tjenestene bydelens bestillerkontor tildeler, kan brukerne kjøpe tilleggstjenester både hos bydelens utførertjeneste, og hos enkelte av de private leverandørene.

Bydelens hjemmetjeneste har gjennomført brukerundersøkelse, og det er svært gledelig at bydelen nok en gang oppnådde beste resultat av alle bydelene i Oslo med 85 % fornøyde brukere. Dette er en framgang på 3% sammenlignet med 2007, og godt over måltallet på 80 % som er satt i budsjettet.

1168 brukere mottok per 31.12.2008 hjemmetjenester. Av brukerne var 43,1 % under 67 år. Økningen i andel brukere under 67 år med sammensatt problematikk har vedvart over flere år, og denne endringen er en løpende utfordring for hjemmetjenestene. Enkelte av de yngre brukerne har også meget omfattende omsorgsbehov.

Grunnet behovet for reduksjon av sykehjemsplasser har bydelen hatt som intensjon i størst mulig grad å opprettholde nivået på hjemmetjenestene. I budsjettet for 2008 var det lagt opp til en reduksjon i bruk av hjemmetjenester, mens det faktisk har vært en økning i bruk av hjemmetjenester, særlig av hjemmesykepleie, personlig assistanse og avlastning.

Arbeidstilsynet hadde i 2007 tilsyn hos hjemmetjenesten og påpekte noen avvik. Dette er nå rettet opp og saken er endelig utkvittert i 2008. Hjemmetjenesten har fulgt opp avvikene som ble avdekket gjennom Fylkesmannens tilsyn i 2007, og disse avvikene er nå lukket.

Bydelen ferdigstilte 72 nye boliger i 2004. Hjemmetjenestene har i all hovedsak ansvaret for tjenester i boligene. Dette gjøres i tett samarbeid med bestiller og sosialsenteret.

Oppfølging av vanskeligstilte:

En stor utfordring for bydelen er utvikling av rus- og psykiatriarbeidet. Det vises til bydelens Handlingsplan for psykisk helse 2005-2008.

Arbeidet i forhold til rus og psykisk helse er spredt på flere av bydelens tjenester, og bydelen fortsetter det nødvendige arbeidet med en bedre koordinering av disse tjenestene. Man unngår på den måten at mennesker med store omsorgsbehov "faller mellom stolene", samt at det i tillegg gir en mer kostnadseffektiv drift av tjenestene. Bydelens tjenesteapparat skal også for denne gruppen

framstå som helhetlig og enhetlig, med utgangspunkt i den enkeltes behov. Psykiatireformen gir bydelen store utfordringer med å finne lokale tilbud overfor brukere med denne problematikk.

Bydelen drifter 72 omsorgs-/tilpassede boliger for denne målgruppen. Erfaringene er gode men det viser seg at enkelte ikke mestrer å bo i disse tilbudene eller de øvrige kommunale boligene. I samarbeid med Lovisenberg sektor og øvrige bydeler i sektoren (Gamle Oslo og St. Hanshaugen) er det etablert nye botilbud for vanskeligstilte i Schandorffsgate og Grefsenlia. Bydelen disponerer også 3 boliger som Bydel St.Haugen eier i Colletsgate.

Imidlertid er det fortsatt flere enkeltpersoner som ikke klarer å bo i tilbudene bydelen har tilgang til. Særlig gjelder dette personer med både psykiske lidelser og rusproblemer, samt enkelte med ulike personlighetsforstyrrelser. Dette er personer som ikke fungerer i vanlige boforhold. Bydelen har under planlegging et nytt botilbud for denne målgruppen

Bydelen ble i 2007 tildelt ekstra midler til opplærings- og utviklingstiltak knyttet til individuell plan og arbeidet er blitt fulgt opp i 2008.

Bydelen gir tilskudd til Kirkens bymisjon for drift av lavterskeltilbud for mennesker med rus-/psykisk helseproblematikk på Prinds August Minde (Aktivitetshuset). Dette er et oppholds- og aktivitetstilbud.

Eldresentervirksomhet:

Bydelen har i 2008 gitt tilskudd til drift av Grünerløkka, Sinsen og Engelsborg eldresentre, inklusivt den oppsøkende sosionomtjenesten som er organisert i regi av Engelsborg eldresentre. Bydelen har hatt tradisjon for å satse betydelig på eldresentrenes arbeid, og det ble inngått nye avtaler med de tre eldresentrene i 2007.

Grünerløkka eldresentre har fra 2006 utviklet dagtilbud for psykisk syke personer en gang pr. uke, og driver også tilbud for innvandrerkvinner og et kveldstilbud for innvandremenn.

TT-transport:

Bydelene overtok fra 2004 ansvaret for transporttjenesten for forflytningshemmede (TT) fra Samferdselsetaten. Tilbudet om transport av forflytningshemmede er en frivillig ordning og er således ikke en oppgave pålagt kommunen gjennom lov. Etter TT-forskriften fastsetter bystyret antallet reiser per år gjennom den årlige budsjettbehandlingen.

3.5.4 Hovedoversikt økonomi F – 3 – netto driftsutgifter

Tall i 1000 kr.

| Netto utgifter per KOSTRA-funksjon | Regnskap 2007 | Oppr. budsjett 2008 | Regulert budsjett 2008 | Regnskap 2008 | Avvik reg.bud./ regnskap 2008 |
|--|----------------|---------------------|------------------------|----------------|-------------------------------|
| 234 Aktivisering eldre og funksjonshemmede | 13 163 | 14 074 | 14 131 | 12 984 | 1 147 |
| 253 Pleie, omsorg og hjelp i institusjon | 200 783 | 195 993 | 193 286 | 202 380 | -9 094 |
| 254 Pleie, omsorg og hjelp i hjemmet | 131 071 | 116 416 | 134 082 | 141 134 | -7 051 |
| 261 Botilbud i institusjon | 1 505 | 942 | 942 | 1 264 | -321 |
| 733 Transport (ordninger) for funksjonshemmede | 8 658 | 9 130 | 9 130 | 8 877 | 253 |
| Sum netto utgifter *) | 355 180 | 336 555 | 351 572 | 366 638 | -15 067 |

*) Tall overføres hovedoversikten, tabell 0.1 B

Bydelens vurderinger:

Funksjonsområde har et merforbruk på 15 millioner. Innmeldt prognose var -11,8 millioner. Det lokale lønnsoppgjøret, som ikke var ferdigforhandlet før i desember, kostet dette funksjonsområde mer enn beregnet i prognose og er en av årsakene til avvik mellom prognose og resultat. Fordelingen av merforbruk mellom hjelp og omsorg i institusjon og hjelp og omsorg i hjemmet har endret seg i forhold til prognose. Dette skyldes at refusjon for brukere med kostnadskrevende tiltak før regnskapsavslutning ble korrekt fordelt på funksjonene, mens de tidligere i år kun ble ført på pleie og omsorg i institusjon. Korrigert for lønns- og prisstigning er forbruket lavere enn i 2007, noe som er i tråd med budsjett og befolkningsutvikling.

234 Aktivisering eldre og funksjonshemmede.

Funksjonen har et mindreforbruk på 1,1 million og et lavere forbruk enn i 2007. Bestillerenheten har forsøkt der det har vært mulig, innenfor rammen av en forsvarlig tjeneste, å opprettholde et mindreforbruk for å dekke merforbruk på pleie og omsorg i institusjon og i hjemmet.

253 Pleie, omsorg og hjelp i institusjon.

Tjenesten har et merforbruk på 9 millioner. Antall beboere i sykehjem ble i 2008 økt med 2 plasser. Planlagt reduksjon var 28 plasser.

254. Pleie, omsorg og hjelp i hjemmet.

Tjenesten har et merforbruk på 7 millioner. Merforbruket skyldes i hovedsak høyere aktivitet enn planlagt. Antall brukere i hjemmetjenesten har økt med 41 personer hvorav 36 var under 67 år. I budsjett 2008 var det planlagt en viss økning av brukere under 67 år, men en reduksjon av brukere over 67 år.

I forhold til befolkningsutvikling har dekningsgraden for brukere over 67 år, både i pleie og omsorg i institusjon og i hjemmet økt. Bydelsdirektøren tror ikke dette skyldes en endring i praktisering av vedtak, men er usikker på hvilke faktorer som fører til dette. Da forbruket av tjenester er for høyt inn i 2009, vil bydelsdirektøren følge områdene nøye også i 2009.

3.5.5 Måltall for tjenesteproduksjon

| Obligatoriske måltall for funksjonsområde 3 – Pleie og omsorg | Resultat 2006 | Resultat 2007 | Måltall 2008 | Resultat 2008 | Avvik prognose - måltall |
|---|---------------|---------------|--------------|---------------|--------------------------|
| Brukertilfredshet i hjemmetjenesten - andel fornøyde brukere | 87% | 82% | 80% | 85% | -5% |

Bydelens vurderinger:

Bydelsdirektøren er meget fornøyd med resultatet av undersøkelsen. Nok en gang er bydelen best i Oslo. Dette er et resultat av at bydelens hjemmetjeneste gjennom flere år har arbeidet målrettet med kontakten med brukerne.

| Obligatoriske lokale måltall i bydelsbudsjettene – FO3 Pleie og omsorg | Resultat 2006 | Resultat 2007 | Måltall 2008 | Resultat 2008 | Avvik Prognose - måltall |
|--|---------------|---------------|--------------|---------------|--------------------------|
| Saksbehandlingstid* for søknad om institusjonsplass 1) | | 12 dager | <14 dager | 11 dager | 3 dager |
| Saksbehandlingstid* for søknad om praktisk bistand | | 11 dager | <14 dager | 12 dager | 2 dager |
| Saksbehandlingstid* for søknad om hjemmesykepleie | | 10 dager | <14 dager | 8 dager | 6 dager |
| Iverksettingstid* for søknad om praktisk bistand | | 14 dager | <14 dager | 13 dager | 1 dag |
| Iverksettingstid* for søknad om hjemmesykepleie | | 7 dager | <14 dager | 6 dager | 8 dager |
| Andel innbyggere 66 år og under som mottar hjemmetjenester 2) | 1 % | 1 % | 1 % | 1 % | 0 % |
| Andel innbyggere 67-79 år som mottar hjemmetjenester per 31.12 2) | 15 % | 15 % | 14 % | 17 % | -3% |
| Andel innbyggere 80-89 år som mottar hjemmetjenester per 31.12 2) | 37 % | 38 % | 35 % | 40 % | -5% |
| Andel innbyggere 90 år og over som mottar hjemmetjenester per 31.12 2) | 42 % | 44 % | 40 % | 44 % | -4% |
| Andel innbyggere 67-79 år som er beboere i institusjon per 31.12 1) | 6 % | 5 % | 4 % | 4 % | 0 % |
| Andel innbyggere 80-89 år som er beboere i institusjon per 31.12 1) | 15 % | 14 % | 14 % | 14 % | 0 % |
| Andel innbyggere 90 år og over som er beboere i institusjon per 31.12 1) | 42 % | 40 % | 40 % | 42 % | -2 % |
| Andel heldøgnsbeboere på tidsbegrenset opphold i institusjon 1) | 11 % | 7 % | 7 % | 8 % | -1% |

* Gjennomsnittlig saksbehandlingstid og iverksettingstid for perioden hele året

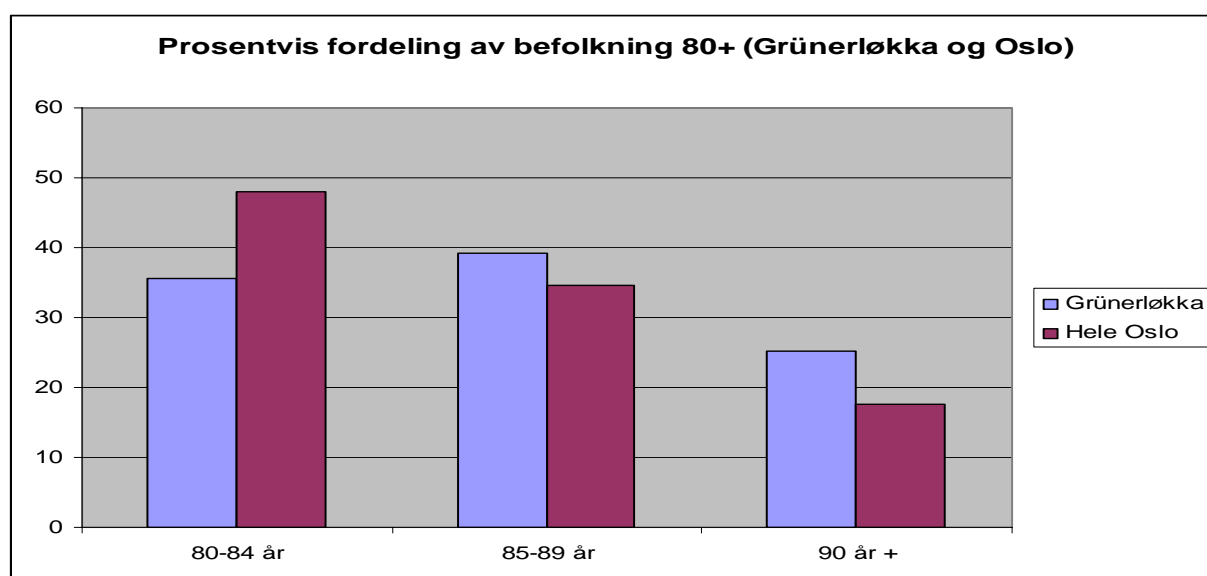
1) Sykehjem, aldershjem og andre boformer med heldøgns omsorg og pleie som er hjemlet i lov om helsetjenesten i kommunene eller sosialtjenesteloven, dvs. boformer der det kan kreves vederlag for opphold i institusjon.

2) Praktisk bistand og hjemmesykepleie (jfr. lov om helsetjenesten i kommunene § 1-3 annet ledd nr. 3 og Lov om sosiale tjenester § 4-2 a, b og e). Hjemmesykepleie skal også omfatte tjenester innenfor kategorien psykisk helsearbeid. I henhold til loven omfatter praktisk bistand: Hjemmehjelp, husmorvikar og annen hjelpevirksomhet i hjemmet, herunder miljøarbeid, opplæring i dagliglivets gjøremål, biveiledning og brukerstyrt personlig assistent.

Bydelens vurderinger:

Saksbehandlings- og iverksettingstid er på et akseptabelt nivå.

Det er interessant som bakgrunn for ovenstående dekningsgrader at befolkningsstatistikken viser at befolkningstallet pr. 01.01.2008 for bydelen er markant høyere for aldersgruppen 85-89 år enn for aldersgruppen 80-84 år. (se grafisk framstilling under – Grünerløkka sammenlignet med summen av bydelene i Oslo). Med en slik sammensetning av befolkningen mellom 80-89 år er det naturlig at dekningsgradene både for hjemmetjenester og sykehjem er høye.



Selv om andelen innbyggere under 67 år som mottar hjemmetjenester fortsatt er 1%, øker antallet hele tiden – fra 2007 til 2008 er økningen 36 (til 504 brukere ved utgangen av 2008). En del av brukerne under 67 år er meget kostnadskrevende.

Antall brukere over 67 år viser bare en liten økning, og til og med en reduksjon for brukere mellom 80 og 89 år. Dekningsprosenten øker imidlertid som følge av at antallet i bydelsbefolkningen i denne aldersklassen går ned.

Bydelen har ikke klart å få til den reduksjonen i sykehjemsplasser som var forutsatt i budsjett 2008. (Se kommentarer under 3.5.3.)

Bestillerenheten har et meget sterkt fokus på kun å tildele hjemmetjenester og sykehjemstjenester der dette er nødvendig.

3.6 FUNKSJONSOMRÅDE 4: ØKONOMISK SOSIALHJELP

3.6.1 Ansvarsområde

Gjelder ytelser gitt etter lov om sosiale tjenester kap. 5 – stønad til livsopphold.

3.6.2 Hovedmål

Byrådets mål er å skape et inkluderende Oslo som gir muligheter for alle og å bekjempe fattigdom og sosial eksklusjon. Byrådet vil arbeid for at flest mulig sosialhjelpsmottakere skal få mulighet til å ta del i aktive tiltak, med det mål å bli selvhjulpne. Økonomisk sosialhjelp skal bidra til å sikre nødvendig livsopphold inntil den enkelte blir selvhjulpne. Byrådet vil prioritere arbeidet med å redusere antallet langtidsmottakere. Unge hjelpsøkere skal prioriteres for rådgivning, annen hjelp og tiltak, slik at de kan unngå å måtte motta passiv økonomisk hjelp.

3.6.3 Situasjonsbeskrivelse

Økonomisk sosialhjelp i Bydel Grünerløkka viste ved årets slutt et nettoforbruk på 104,3 mill kr., som tilsier et merforbruk på 1,6 mill. kr. ift. regulert budsjett. I 2004 og 2005 hadde bydelen et stort merforbruk av økonomisk sosialhjelp, men fra 2006 lyktes det å komme i balanse. For 2007 var det et mindreforbruk på i underkant av 7 millioner. Inntekter som i all hovedsak er refusjoner knyttet til etterbetaling av trygdeytelser ligger klart over budsjett.

I desember mottok 993 husstander sosialhjelp og i gjennomsnitt har 931 mottatt stønad pr måned i 2008. I hele 2008 fram til desember har tallet på husstander som mottok sosialhjelp ligget under året før, men i desember kom det en kraftig økning. I 2008 har det vært en nedgang i antall klienter fram til august, men deretter har antallet økt. Gjennomsnittlig utbetaling per bruker har vært økende i mange år, men i 2007 var det en liten tilbakegang. I 2008 har det igjen vært en økning i gjennomsnittlig utbetaling. En slik økning har mange årsaker, men vi har i 2008 sett en betydelig økning i prisene på utleieboliger som svært mange klienter bor i.

Fra 2006 ble det innført en ny trygdeordning knyttet til innvandrere med kort botid i Norge som av den grunn har begrensede pensjonsrettigheter. Antallet personer over 67 år som mottar sosialhjelp er blitt sterkt redusert etter dette. I tillegg har antall unge under 25 år som mottar sosialhjelp gått sterkt ned de siste årene. Nedgangen i antall sosialhjelpsmottakere totalt for årets 10 første måneder har sammenheng med et godt arbeidsmarked og målrettet oppfølging fra sosialtjenesten overfor gruppen. Imidlertid er det en økning i langtidsmottakere av sosialhjelp, og sosialtjenesten sitter igjen med en brukergruppe som er mer ressurskrevende og som har et større bistandsbehov.

3.6.4 Hovedoversikt økonomi F- 4 – netto driftsutgifter

Tall i 1000 kr.

| Netto utgifter | Regnskap 2007 | Oppr. budsjett 2008 | Regulert budsjett 2008 | Regnskap 2008 | Avvik reg.bud./ regnskap 2008 |
|---------------------------|---------------|---------------------|------------------------|---------------|-------------------------------|
| 281 Økonomisk sosialhjelp | 104 788 | 103 864 | 102 731 | 104 355 | -1 624 |
| Sum FO - 4 *) | | | | | |

*) Tall overføres hovedoversikten, tabell 0.1 B

Bydelens vurderinger:

Bydelen lå an til å holde budsjett for økonomisk sosialhjelp, men fikk en økning i antall sosialhjelpsmottakere på over 10 % i årets siste tertial. Bydelen er bekymret for at dette skyldes den generelle økonomiske nedgangen og at dette kan vedvare i 2009.

3.7 UTKVITTERING AV FLERTALLSMERKNADER OG VERBALVEDTAK

Merknader til byrådets årsberetning 2006 som fortsatt må følges opp

GENERELT

Bystyret ber byrådet sørge for at framtidige årsmeldinger inneholder bydelsvis informasjon om i hvilken grad det i sosialhjelpsvedtakene er gitt konkrete vurderinger om barnas situasjon i de tilfeller der barnets/barnas foresatte leverer søknad under sosialtjenestelovens kap. 4, omsorgstjenester, eller kap. 5, økonomisk sosialhjelp.

Det forutsettes at bystyrets forespørsel følges opp og at årsmeldingene til bydelene inneholder ovennevnte informasjon. Informasjonen legges inn under pkt 3.2.5 i disposisjonen.

Bydelens utkvittering:

Informasjonen er lagt inn under pkt 3.2.5.

Skolefritidsordningen

Kultur- og utdanningskomiteen merker seg at det gis et skolefritidstilbud til 62,6 % av skolebarna i alderen 6-9 år. En samlet komité ba i årsberetningen for 2005 om at antall 1. klassinger som benytter seg av dette tilbudet skulle fremkomme i årsberetninger. Dette tallet fremkommer ikke i årsberetningen for 2006 og komiteen vil igjen be om at antallet 1. klassinger skal fremkomme særskilt i senere årsberetninger.

Bydelens utkvittering:

Bydelen har ikke lenger ansvaret for SFO og kan derfor ikke fremskaffe antall 1. klassinger som benytter tilbudet i skoleåret 2008-2009.

Merknader til byrådets årsberetning 2007

Barnevern

Helse- og sosialkomiteen oppfatter det som bekymringsverdig at måltallene når det gjelder tilsyn og oppfølging av barn i fosterhjem ikke er nådd. Fosterhjem er en meget viktig del av barnevernets tiltak, og tilsyn handler først og fremst om barns rettssikkerhet, og det store ansvaret det er når barn flyttes fra sine biologiske hjem og inn i offentlige omsorgstiltak. Det vises for øvrig til vederlagsutvalgets erfaringer som illustrerer hvor viktig det er å ha gode rutiner for tilsyn og tett oppfølging av alle barn som plasseres i barnevernets døgnbaserte tiltak. Svakheter rundt tilsyn og kontroll har også vært gjenstand for kommunerevisjonens undersøkelser. Her bør byrådet snarlig sikre at rutiner samsvarer med krav i lovverket.

Bydelens utkvittering:

4 barn plassert i egen bydel der bydelen har tilsynsansvaret:

- 1) 1 barn har hatt 3 besøk; begrunnelse: fødsel hos tilsynsfører våren 2008.
- 2) 1 barn har hatt 3 besøk, guttens mormor (fostermor) kunne ikke ta i mot det 4. besøk.
- 3) 2 barn i samme familie har vært plassert i 8 mnd, og 2 besøk her.

27 barn plassert i annen kommune der kommunen har tilsynsansvaret:

- 1) 1 barn har hatt 3 besøk, dødsfall i familien hindret det 4. besøk.
- 2) 1 barn plassert i 8 mnd, har hatt 1 besøk. Er flyttet hjem til biologisk familie.
- 3) De resterende – i alt 25 – har hatt fra 1 til 3 besøk i 2008. Bydelen har vært i kontakt med samtlige barneverntjenester og tilsynsførere flere ganger i løpet av 2008, purret på tilsynsbesøk/rapporter fra besøk. Fylkesmannen for disse kommunene / bydeler vil få orientering om forholdene med brev fra Grünerløkka barneverntjeneste i januar 2009.

Sosialtjenesten og sosiale boligvirkemidler

Komiteen har merket seg det byrådets årsmelding sier om at antall familier med barn med spesielle behov, øker. Også fra andre kilder er det meldt det samme. Komiteen mener at byrådet må legge vekt på å finne årsaken til at det blir flere barn med spesielle behov for å kunne få en klarere forståelse av hvilke hjelpetiltak som trengs.

Bydelens utkvittering:

Bydelens sosialtjeneste har barnefamilier og barn/ unge som satsningsområde. Sosialsenteret har dedikerte personer til arbeid med barnefamilier og eget prosjekt rettet mot barnefattigdom. Bydelen har i samarbeid med Stiftelsen Betanien startet et prosjekt der barn får språkstimulering samtidig som deres mødre får norsk- og samfunnsopplæring i tilstøtende lokaler.

Komiteen er glad for at Oslo nå har fått opprettet et eget eldreombud. Komiteen har også store forventninger til den nyopprettede seniorveiledertjenesten slik at man får et godt system for å få tilbudt hjelp til mennesker over 80 år som måtte trenge det. Komiteen ser imidlertid med bekymring på den raske utskrivingspraksisen ved sykehusene og de konsekvenser dette får for bydelene.

Bydelens utkvittering:

Bydelen har gjennom flere år samarbeidet med Engelsborg eldrecenter om egen seniorveiledningstjeneste (sosionomtjenesten). Sosionomtjenesten oppsøker eldre over 67 år for å informere om bydelens tilbud.

Bydelen har et stort antall utskrivninger fra sykehus. Samarbeidet, spesielt med Lovisenberg sykehus, fungerer meget godt.

Komiteen understreker betydningen av eldrecenterne og er glad for at det nå er inngått avtaler mellom bydelene og eldrecenterne for å skape mer forutsigbarhet i denne viktige driften. Det er viktig at dette arbeidet vektlegges også framover.

Bydelens utkvittering:

Bydelen har inngått avtaler med de tre eldrecenterne.

Merknader budsjett 2008

Satsingen i bydelene på individuelle planer som arbeidsverktøy videreføres og videreutvikles, og gjennomføringsgraden økes på de områdene der IP benyttes.

Bydelens utkvittering:

Bydelen arbeider med utvikling av individuelle planer som verktøy og er spesielt opptatt av å få brukere med problemer knyttet til rus og psykisk helse til å ville utarbeide IP. Bydelen har opprettet egen koordinerende instans for IP.

Kultur- og utdanningskomiteen vil påpeke at kvalitet i barnehagetilbudet også avgjøres av standarden på barnehagenes inne- og utemiljø. Det er en kritisk utfordring i så måte å bringe bygg og anlegg for samtlige av Oslos barnehager i tråd med nasjonale forskrifter. De utfordringer kommunen her står overfor er massive når Omsorgsbygg angir et vedlikeholdsetterslep på 750 millioner kroner (beregnet i 2006) og at om lag 120 barnehager ikke tilfredsstiller forskrift for miljørettet helsevern. Disse medlemmer vil understreke at byrådet må sørge for at det å bringe barnehager i forskriftsmessig stand gis førsteprioritet innenfor rammen av de avsatte midler til driftsmessig (...) rehabilitering. Disse medlemmer vil be om at byrådet på egnet måte orienterer særskilt om framgangen i dette arbeidet, og videre kommer med vurdering av hvilke tiltak som kan medvirke til raskere sanering av det store vedlikeholdsetterslepet.

Bydelens utkvittering:

Det gjennomføres tilsyn etter lov om miljørettet helsevern. Det er gjennomført tilsyn i 5 barnehager i 2008 der det er påpekt enkelte utbedringsbehov. To av disse er midlertidige barnehager og en er under rehabilitering men ikke ferdigstilt pga. manglende godkjenninger fra byantikvaren.

Generelt

Helse- og sosialkomiteen mener at en styrket bydelsøkonomi bør komme eldrecenterne til gode.

Bydelens utkvittering:

Bydelen har hatt sterk nedgang i eldrebefolkningen, og med dette også budsjettreduksjoner spesielt på funksjonsområde 3. Bydelen har likevel klart å videreføre drift av alle tre eldresentre.

Komiteen vektlegger at barn fra familier som har svak økonomi og er avhengig av offentlig støtte for å klare seg, også skal ha anledning til å få kulturopplevelser og kunne være med i fritidsaktiviteter, slik som barn i ”ordinære familier”.

Bydelens utkvittering:

Bydelens sosialsenter gir barnefamilier i stor grad tilleggstyelser utover veiledende norm for økonomisk sosialhjelp. Bydelen har et familiehus der barn og voksne kan møtes og der det stimuleres til bruk av ulike kulturtilbud.

Komiteen registrerer at regjeringen i stor grad ønsker å detaljstyre og overstyre bruken av midlene i handlingsprogrammet for Groruddalen. Komiteen ønsker derimot at bydelene i Groruddalen skal ha stor innflytelse på hvordan midlene skal brukes, og vil understreke at også bydel Søndre Nordstrand må ha en slik innflytelse over Oslo sør-midlene.

Bydelens utkvittering:

Punktet angår ikke bydel Grünerløkka

Funksjonsområde 1 - Helse, sosial og nærmiljø

B. Sosialtjenesten

Komiteen mener at det ikke er barnas ansvar at foreldre er i en vanskelig økonomisk situasjon, samtidig som barna i høy grad berøres. Barn som lever i knapphet får ofte begrenset sine muligheter for sosial deltakelse. Det er derfor viktig at sosialkontorene i større grad fokuserer på hvordan barn berøres av fattigdom. Komiteen mener at sosialkontorets ansatte skal gis bedre kunnskap, muligheter og betingelser for å arbeide med barnefamilier.

Bydelens utkvittering:

Bydelens sosialsenter har dedikerte personer til arbeid med barnefamilier og egen avdeling for arbeid med ungdom 18-24 år. Sosialsenteret har samarbeid med barnevern og fagsenter for barn og unge. Sosialsenterets medarbeidere som arbeider med barnefamilier får spesiell veiledning. Det er opprettet samarbeid med barne- og ungdomsskole gjennom saltokoordinator. Det er betydelig grad av helhetstenkning i arbeidet med barn og unge.

Komiteen synes det er prisverdig at byrådet oppgir å ha særskilt fokus på barnefamilier som søker økonomisk sosialhjelp. Det er viktig og riktig. *Komiteen* mener at det ikke er barnas ansvar at foreldre er i en vanskelig økonomisk situasjon, samtidig som barna i høy grad berøres. Barn som lever i knapphet får ofte begrenset sine muligheter for sosial deltakelse. Det er derfor viktig at sosialkontorene i større grad fokuserer på hvordan barn berøres av fattigdom. *Komiteen* mener at sosialkontorets ansatte skal gis bedre kunnskap, muligheter og betingelser for å arbeide med barnefamilier.

Bydelens utkvittering:

Årsberetning-bga-20086

Bydelens sosialsenter har et eget prosjekt for arbeid mot barnefattigdom, se også punktet over.

Funksjonsområde 2B - Oppvekst

A. Barnevern

Komiteen er bekymret for at det er få ungdommer i Oslo som sikres ettervern fra fylte 18 til 23 år. Ny forskning har vist at ungdom som ikke sikres ettervern er i en risikofylt situasjon. Komiteen vil derfor styrke arbeidet med å sikre ettervern til barnevernsbarn fram til fylte 23 år. Ungdom som ved fylte 18 år bryter kontakten med barnevernet skal kunne komme tilbake til barnevernet dersom de ønsker det.

Bydelens utkvittering:

29 unge over 18 år mottok hjelp fra barneverntjenesten pr. 31.12.08 hvorav tre ungdommer fortsatt er i institusjon. Alle er i ettervernstiltak i regi av institusjon Ingen er utnotert i 2008 ”mot deres vilje”. De som er avsluttet + 18, er i samråd med ungdommen sikret tiltak videre i hjelpeapparatet eller at de er selvstendige uten kommunal oppfølging. Høst 2008 ønsket ikke en ungdom, som har vært på institusjon på tvangsparagraf i ett år, mer oppfølging fra barnevernet.

Lokalt tiltak i bydelen, Døgnkontakten, sikrer bolig med oppfølging der det anses hensiktsmessig. Bydelen har ansatte med oppgaver spesielt rettet mot ungdom. Bydelen har skriftlige rutiner nedfelt for arbeid med ettervern. Ungdommen deltar i vurderingen om han/hun har behov for tiltak etter 18 år. De deltar også i utarbeidelse av tiltaksplan. Det gis diverse informasjon i forkant av myndighetsalder, flere snakker med ungdommen, herunder nettverket. Ungdommens synspunkt blir i stor grad vektlagt. De tre mest benyttede ettervernstiltak er fortsatt fosterhjem, fortsatt institusjonsplass/ettervern, hybel med oppfølging. De viktigste årsaker til at ettervern ikke fortsetter / innvilges er manglende samtykke fra ungdommen, ungdommen har ikke behov for videre tiltak eller at andre instanser har eller skal ta over ansvaret for ungdommen.

Bydelen jobber kvalitativt faglig godt med denne gruppen. Bydelen har både lokalt boligtiltak, BAUT, innstasteam for ungdom, eget ungdomsteam i barneverntjenesten.

Funksjonsområde 4 – Økonomisk sosialhjelp

Komiteens flertall, medlemmene fra A, H, F, SV, V og KrF, mener det må være et mål å kunne tilby langtids sosialhjelpsmottagere relevant arbeid, slik at man i minst mulig grad blir langtids mottaker av sosialhjelp.

Bydelens utkvittering:

Bydelen har et prosjekt med tett individuell oppfølging (TIO) som har hatt personer med løs tilknytning til arbeidslivet som målgruppe. Prosjektet har gitt gode resultater og har vakt oppmerksomhet også utenfor bydelen. Bydelen driver også et arbeidstreningsprosjekt for langtids sosialhjelpsmottagere, Bydels Rusken. Det er en prioritert oppgave for sosialtjenesten å hjelpe langtidsmottakere ut i arbeid og aktivitet.

Komiteen er opptatt av at byrådet i sterkere grad prioriterer innføring av og bruk av individuelle planer for å hjelpe vanskeligstilte med å forbedre sin livssituasjon.

Bydelens utkvittering:

Bydelen arbeider med utvikling av individuelle planer som verktøy og er spesielt opptatt av å få brukere med problemer knyttet til rus og psykisk helse til å ville utarbeide IP. Bydelen har opprettet egen koordinerende instans for IP.

Verbalvedtak budsjett 2007

H2. Egenbetaling for renhold, matlaging m.m.

Med hjemmel i forskrift til lov om sosiale tjenester m.v. fastsettes fra og med 01.01.2008 følgende betalingssetser og utgifter for renhold, matlaging m.m.:

| Husstandens samlede skattbare nettoinntekt før særfradrag – i h.h.t. forskrift til lov om sosiale tjenester m.v. | Timesats i kroner | Utgiftstak i kroner (timer) |
|--|-------------------|-----------------------------|
| Inntil 133 624 (under 2 G) | 20 | 1 800 (90 timer) |
| Fra 133 624 (2-3 G) | 57 | 5 130 (90 timer) |
| Fra 200 436 (3-4 G) | 113 | 10 170 (90 timer) |
| Fra 267 248 (over 4 G) | 206 | 18 540 (90 timer) |

*) Inntektsgruppene justeres i samsvar med endringer i Folketrygdens grunnbeløp pr. mai 2008.

Gjennomført.

H3. Egenbetaling for trygghetsalarm

| Husstandens samlede skattbare nettoinntekt før særfradrag – i henhold til forskrift til lov om sosiale tjenester mv. | Månedssats kroner |
|--|-------------------|
| Fra 200 436 (over 3 G) | 180 |

Bydelene gis fullmakt til å avgjøre hvorvidt de vil la være å innkreve egenandeler på trygghetsalarm.

Bydelsutvalget har i behandlingen av budsjettet for 2008 vedtatt at bydelen ikke skal kreve inn egenandel for trygghetsalarm.

H5. Seniorveiledertjeneste

Alle bydeler skal tilby en seniorveiledertjeneste som har ansvar for å tilrettelegge systematisk oppsøkende virksomhet og gjennomføre forebyggende hjemmebesøk hos alle over 80 år som ikke er i kontakt med kommunens tjenester. I tillegg skal det vurderes om andre målgrupper er aktuelle for dette. Bydelenes seniorveiledertjeneste bør samarbeide med seniorsentrene i bydelene om oppgaven.

Bydelen har gjennom flere år samarbeidet med Engelsborg eldrecenter om egen seniorveiledningstjeneste (sosionomtjenesten). Sosionomtjenesten tar kontakt med eldre over 67 år.

H6. Praktisk hjelp i hjemmet

Personer som har eller får vedtak om praktisk hjelp i hjemmet skal tilbys minimum 4 timer pr. måned. Fordelingen av timene, herunder avtale om antall besøk, dessuten avtale om hva som skal ytes av hjelp, skal skje i nært samarbeid med den enkelte tjenestemottaker

Gjennomført.

H19. Veiledende normer for økonomisk sosialhjelp til livsopphold

Veiledende normer for økonomisk sosialhjelp til livsopphold pr. mnd. i 2008 fastsettes slik:

Enslige aleneboende 5 135

Ektepar/samboere 8 061

Enslige forsørgere 5 848

Barnetillegg 0-10 år 1 155

Barnetillegg 11-18 år 1 532

Ung hjemmeboende 18-23 år 1 532

Gjennomført.

H24. Barn av sosialklienter

Byrådet bes i samarbeid med bydelene medvirke til at sosialkontorene også legger vekt på barnas behov for fritidsaktiviteter når de vurderer støtten til barnefamilier.

Bydelens sosialsenter gir barnefamilier i stor grad tilleggssytelser utover veiledende norm for økonomisk sosialhjelp. Bydelen har et familiehuis der barn og voksne kan møtes og der det stimuleres til bruk av ulike kulturtilbud.

H55/2006. Eldresentrene – tilfredsstillende tilbud til alle over 67 år

Bystyret mener eldresentrene er en viktig del av tiltakskjeden for eldre i byen, og ber bydelene innenfor rammen av de økte økonomiske rammene sørge for at eldresentrene gir alle eldre over 67 år et godt tilbud.

Gjennomført. Bydelens eldresentre har god kapasitet og godt utviklet aktivitetstilbud.

S3. Transporttjenesten for forflytningshemmede mellom 6 og 67 år – fritidsreiser

For brukere av transporttjenesten for forflytningshemmede mellom 6 – 67 år settes kvoten for fritidsreiser til 150 reiser pr. år. For brukere 6 – 67 år som for første gang søker etter 1. juli settes kvoten til 75 fritidsreiser første året.

Gjennomført.

S4. Transporttjenesten for forflytningshemmede over 67 år som ikke er blinde eller svaksynte – fritidsreiser

For brukere av transporttjenesten for forflytningshemmede over 67 år som ikke er blinde eller svaksynte, settes kvoten for fritidsreiser til 50 reiser pr. år. For brukere over 67 år som for første gang søker etter 1. juli settes kvoten til 25 fritidsreiser første året.

Gjennomført.

S5. Transporttjenesten for forflytningshemmede over 67 år som er blinde eller svaksynte eller spesialbilbrukere – fritidsreiser

For primærbrukere av transporttjenesten for forflytningshemmede over 67 år som er blinde/svaksynte eller spesialbilbrukere gis en kvote på 150 fritidsreiser pr. år. For primærbrukere over 67 år som for første gang søker etter 1. juli settes kvoten til 75 fritidsreiser første året.

Gjennomført.

S7. Transporttjenesten for forflytningshemmede – egenandel

Egenandel innenfor Oslos grense for turer innen transporttjenesten for forflytningshemmede settes til 30 kr for voksne og 15 kr. for barn under 18 år.

Gjennomført.

S8. Egenandel for reiser til arbeid og dagsentre

Egenandel for transporttjenester for reiser til arbeid og dagsentre for forflytningshemmede over 16 år settes til kroner 315 pr. måned.

Gjennomført.

K6. Personell/assistenter for funksjonshemmede barnehagebarn

Byrådet bes utarbeide en rekrutteringsstrategi for å få rekruttert tilstrekkelig kvalifiserte assistenter til arbeid med funksjonshemmede barn i barnehagene.

Bydelen har et Fagsenter med høy kompetanse og har gode systemer for rekruttering av støtteassistenter. Det er også etablert gode veiledningssystemer som sikrer assistentene god oppfølging. Bydelen har i tillegg valgt å satse mer på pedagoger enn assistenter i slike stillinger for å heve kvaliteten på tilbudet.

4 SÆRSKILT RAPPORTERING

4.1 TILTAK FOR FORBEDRET SERVICE OVERFOR BRUKERNE

Mange av bydelens internettsider er det siste året blitt oppdatert og fått mer utdypende informasjon. Spesielt fokus har det vært på sidene til de politiske organene i bydelen, og alle sakspapirer til politiske møter blir nå publisert på nettet. Andre temaer som har fått et betydelig ansiktsløft er hjemmetjenesten – en av våre mest besøkte sider – og sidene om psykisk helse.

Arbeidet med å forbedre nettsidene vil fortsette også i 2009.

Rutinene når det gjelder utleggelse av offentlig journal og henvendelser om innsyn er forbedret. Offentlig journal blir nå stort sett lagt ut påfølgende dag, og innsynsbegjæringer blir ekspedert raskere enn før.

Publikumsundersøkelser: / brukerundersøkelser:

Det er gjennomført brukerundersøkelser i sosialtjenesten og hjemmetjenestene. Bydelen oppnådde beste resultat av alle bydelene i Oslo for tredje år på rad i sistnevnte undersøkelse. Resultatene for sosialtjenesten er nettopp offentliggjort, og viser et betydelig svakere resultat enn i 2007. For å sikre kontinuerlig tilbakemelding, oppfordrer rådgivningssenteret ved sosialkontoret alle brukere til å fylle et meget enkelt evalueringsskjema om hvordan de opplevde møtet med tjenesten.

Bydelen kom dårlig ut i publikumsundersøkelsen for Oslo kommune 2007. Det er på bakgrunn av dette satt i gang diverse tiltak innad i organisasjonen, blant dem et økt fokus på omdømmebygging. Dette var et eget tema på tjenesteledersamling i november.

Boligkontoret har i 2008 brukt startlånordningen mer aktivt og prioritert lån og veiledning til søkere. Dette har ført til at flere har brukt tilsagnene og flere har således fått etablert seg i egen bolig.

På tampen av 2008 ble alle bydelens serviceerklæringer gjennomgått og oppdatert. Totalt har bydelen nå 26 serviceerklæringer. Det ble arrangert en workshop om serviceerklæringer på høstens tjenesteledersamling.

Erfaring med serviceerklæringer: De har en nytteverdi både eksternt og internt. Ovenfor brukerne har de en informasjonsfunksjon, både når det gjelder plikter, rettigheter og hva de forskjellige tjenestene utfører av oppgaver.

Ved oppdateringen av serviceerklæringene måtte ansatte i organisasjonen se nøye på sine egne tjenesters nøkkelfunksjoner og hvordan de fungerer, og mange ga uttrykk for at dette var en nyttig erfaring.

4.2 SAKSBEHANDLINGSTID

Bydelen følger bestemmelsene i forvaltningsloven både når det gjelder melding og saksbehandlingstid. Det er kun unntaksvis at frister satt i særlover og i bystyrevedtak ikke overholdes. Restanselister og foreløpig svar benyttes.

I bydelsadministrasjonens offentlige journal ble det i 2008 registrert inn 1599 saker, mens det gikk 1624 saker ut. Til sammen ble det altså produsert 3223 dokumenter i bydelen.¹

4.3 TILGJENGELIGHET FOR MENNESKER MED FUNKSJONSHEMMING

Det har i flere år vært tverrpolitisk enighet i bydelsutvalget om å stille krav om tilgjengelighet for bevegelseshemmede ved behandling av søknader om bruksendring. Dette har først og fremst dreid seg om etablering av restauranter og kafeer, med særlig fokus på HC-toalett, og forretninger. Tilsvarende er det enighet om at det bør være et vilkår ved tildeling av ny skjenkebevilling at stedet er tilgjengelig for bevegelseshemmede, og dette innarbeides i bydelens uttalelser i slike saker.

Olaf Ryes plass ble rustet opp i 2008. Det ble blant annet anlagt opphøyd kantstein langs alle gangveier, noe som gir bedret fremkommelighet for synshemmede.

Bydelsutvalget vedtok i desember 2008 etter oppfordring fra Rådet for funksjonshemmede å sette ned en tverrpolitisk arbeidsgruppe som skal se på situasjonen i bydelen med hensyn til universell utforming og gjennomføre tilstandsregistreringer. Behov som meldes inn gjennom dette arbeidet vil være med på å danne grunnlag for tiltak/ handlingsplan i bydelen.

4.4 TILTAK I OSLO KOMMUNES FOLKEHELSEPLAN

Det utføres mye godt arbeid bl.a. i oppvekstavdelingen og sosialtjenesten som bidrar til å nå målene i folkehelseplanen. Som særskilt tiltak er det etablert et partnerskapsprosjekt mellom Stiftelsen Betanien, sosialsenteret, fagsenter for barn og unge (inkl. helsestasjoner og fysioterapeuter), bydelens barnehager og skoler. Tiltaket består av foreldrekurs i kosthold og ernæring, rettet mot småbarnsforeldre ved helsestasjoner, barnehager og foreldre til skolebarn. Det har vært holdt egne kurs for en gruppe kvinner med minoritetsetnisk bakgrunn i samarbeid med Stiftelsen Betanien.

Målsettingen har vært å øke kunnskap om ernæring hos foreldre for å forebygge feilernæring, livsstilsykdommer og overvekt hos barn. Tilbakemeldinger fra kursdeltakerne brukes til å justere nye kurs og tilbud. Kursene fortsettes og videreutvikles i 2009.

4.5 INTERNKONTROLL HELSE, MILJØ, SIKKERHET (HMS) OG TILTAK FOR ARBEIDSMILJØFORBEDRINGER

Bydelen har i 2007 gjennomført opplæring om arbeidsmiljølovens bestemmelser, AMU's oppgaver og bestemmelsene rundt systematisk HMS-arbeid for bydelens toppledere og AMU's medlemmer. Det er ikke foretatt revisjon eller verifikasjon på alle områder i bydelen i 2007. Fokusområder har vært IA, sykefraværarbeid, nærværarbeid, tilrettelegging på arbeidsplassen og likeverdsarbeid. Oppfølging og rapportering på disse områdene har vært forankret i linjen. På noen områder er det utarbeidet prosedyrer for revisjon som består av tilbakerapportering i linjen. Opprettelse og innføring av revisjon som en integrert del av bydelens HMS-system ble påbegynt i 2007 i forbindelse med arbeidet med utvikling og forbedring av bydelens internkontrollsystem.

¹ I 2007 var tallet betydelig høyere, dette grunnet stort etterslep fra 2006.

Dette vil være på plass i løpet av 2008. For å sikre dette arbeidet ble det i 2007 opprettet en 50 % HMS-konsulentstilling.

Bydelsdirektøren har delegert ansvar, oppgaver og myndighet på HMS-området til tjenesteledere via avdelingssjef. Det er ikke utarbeidet systemer på alle områder som sikrer at delegert HMS-kompetanse blir utført i linjen. Dette er under utarbeidelse/implementering og vil være på plass i løpet av 2008.

Bydelen vurderer å ha tilstrekkelig kompetanse til å utrede arbeidsmiljøkonsekvensene av planer og til å vurdere rapporter om arbeidsmiljøforhold og finne tiltak.

Fokusområder i 2008 har vært IA, sykefraværarbeid, nærværarbeid, tilrettelegging på arbeidsplassen og likeverdsarbeid. Oppfølging og rapportering på disse områdene har vært forankret i linjen.

Bydelens tjenester – spesielt sosialkontortjenesten og hjemmetjenesten, har et tiltagende problem med vold og trusler. Dette er en vesentlig arbeidsmiljøbelastning i disse tjenestene, og bydelen har en praksis med å anmelde forholdene.

Bydelen har oppgradert og vedlikeholdt HMS-systemet og det er laget et eget elektronisk rapporteringssystem for å forenkle arbeidet ute i tjenesteapparatet og for avdelingssjefene. Verneområder er blitt tilpasset organisatoriske endringer.

Oversikt over hvilke tilsyn som har ført tilsyn ved virksomheter i bydel Grünerløkka

Arbeidstilsynet
Lokalt el-tilsyn
Branntilsynet
Fylkesmannen

Oversikt over pålegg tatt i bruk ved tilsyn i bydel Grünerløkka

Pålegg gitt til bydelen

22 pålegg fra arbeidstilsynet
6 pålegg fra el-tilsynet
2 pålegg fra Branntilsynet

4.6 YTRE MILJØ

Bydelens aktivitet påvirker ikke i vesentlig grad det ytre miljø.

4.7 MILJØTILTAK

Bydelens rusken har i året som gikk disponert mindreforbruk 2007 fra Handlingsprogram Oslo indre øst til diverse investeringstiltak. Midlene har i hovedsak vært brukt til opprustning av gatetun, nytt gressdekke på Olaf Ryes plass og innkjøp av nye søppelkasser.

Miljøstasjonen i Sofienbergparken med daglig åpningstider 0800-1400 samt kveldsåpent

tirsdager og torsdager hadde 13 000 besøkende i 2008. Bydelsrusken sørger for renhold og vedlikehold i parker og bydelsens uterom og det ble samlet inn nærmere 180 000 kg avfall i løpet av året.

Bydelen har gjennom sin forvaltning av de store parkene også sørget for utplassering av 6 mobile toaletter i sommermånedene, 2 i Birkelunden og 4 i Sofienbergparken. Tilbakemeldingen fra leverandøren er at bruken av toalettene er svært høy, noe som bekrefter behovet for dette tiltaket.

Arbeidet med fyrårnsertifisering har vært preget av mangel på konsulenter, men en ny stilling for helsekonsulent ble besatt i løpet av året og bidrar til økt kapasitet på dette området. 3 nye tjenester er klare for godkjenning og dette arbeidet ble forsert i annet halvår.

4.8 IA-AVTALEN

| Sykefravær i % | 2006 | 2007 | 2008 | Endring i % 2007-2008 |
|----------------|-------------|-------------|-------------|--------------------------|
| Menn | 9,2 | 10,3 | 8,4 | -1,9 % |
| Kvinner | 12,6 | 12,5 | 11,6 | - 0,9 % |
| Totalt | 11,1 | 12,0 | 10,9 | - 1,1 % |

Bydelens vurderinger:

Bydelen har fortsatt høyt sykefravær men har hatt en klar nedgang siden 2007. Tjenestesteder med høyt sykefravær vil bli særskilt fulgt opp. I tillegg vil vi se hva vi kan lære av tjenestesteder med lavt sykefravær. De respektive avdelingssjefene vil ha fokus på sykefravær på ledermøter og i ledersamtaler. Vi øker fokus på gode nærværstiltak ute i tjenestene og har tro på en god og bevisst personalpolitikk vil ha en positiv innvirkning på sykefraværet.

Som en del av bydelsens IA-arbeid overfor eldre ansatte, utarbeides det en årlig seniorpolitisk handlingsplan med målsetting å få ansatte til å vurdere å stå lenger i jobb slik at vi får hevet den reelle pensjoneringsalderen. Det gjennomføres årlige seniorsamlinger og tema i 2008 var gjennomgang av bydelsens personalpolitiske strategi rettet mot eldre arbeidstakere og pensjonsordninger. Det ble også opprettet en ressursgruppe blant bydelsens eldre arbeidstakere som fungerer som rådgivere i bydelsens arbeid med seniorenene.

4.9 TILTAK FOR LIKESTILLING

Kvinnelige ansatte utgjør den største andelen av ansatte i bydelen på samtlige nivåer, med unntak av bydelsens toppledergruppe, som har like stor andel kvinner som menn.

Ansvar for likestilling og kompetanseutvikling er plassert på følgende måte i organisasjonen: Bydelens partssammensatte utvalg for opplæring, kompetanseutvikling og likeverd (UKUL) koordinerer arbeidet på vegne av MBU og sikrer at alle nødvendige tiltak er beskrevet og forankret i overordnede planer og strategier. UKUL overtok i 2008 ansvaret for "homo"gruppens mandat og gruppen er nedlagt. Videre har UKUL ansvar for opplærings- og utviklingstiltak for likestillingsrepresentantene. I 2008 har det vært arrangert et 2-dagers seminar om forankring av likeverd/mangfoldsarbeidet, bydelsens arbeid med kommunens handlingsplan mot diskriminering av homofile, lesbiske og bifile - for mangfold og likeverd. Det ble utarbeidet indikatorer for alle områdene i bydelsens personalpolitiske strategi.

Det har også vært avholdt temasamlinger for bydelens tjenesteledere om Handlingsplan for likebehandling og økt rekruttering av personer med minoritetsbakgrunn, Handlingsplan mot diskriminering av homofile, lesbiske og bifile – for mangfold og likeverd og disse planenes betydning for arbeidet på det enkelte tjenestested.

Likestillingsrepresentantene er pådrivere i det lokale likestillingsarbeidet og benyttes som kompetente personer i saker knyttet til likestillings- og mangfoldsarbeidet. Likestillingsrepresentantene skal sikre likestillingsperspektivet i ansettelsessaker. Dette er nedfelt i bydelens ansettelsesrutine.

Den enkelte tjenesteleder har ansvar for opplæring/utvikling av sine medarbeidere i samarbeid med tillitsvalgte, likestillingsrepresentant og verneombud.

Avdelingssjef har et samordnende ansvar for opplæring/utvikling innen sine områder og for å følge opp arbeidet gjennom årlige utviklingsplaner. Likestillings- og kompetanseutviklingsarbeidet inngår som en del av lederevalueringen i de årlige ledersamtalene.

Bydelsdirektøren har det samordnende ansvar for opplæring/utvikling i hele bydelen, herunder ansvar for opplærings- og kompetanseutviklingstiltak på tvers av avdelingene.

4.10 PERSONALUTVIKLING

Bydelen har i 2008 hatt flere parallelle opplærings- og utviklingstiltak både i regi av den enkelte avdeling og i regi av bydelens partssammensatte utvalg for opplæring, kompetanseutvikling og likeverd (UKUL). Tiltakene har vært rettet mot ansatte i alle stillingskategorier og stillingsnivå, både som enkeltpersoner og som grupper. Tiltakene utgjør samlet sett en helhet som er forankret i bydelens personalpolitikk.

Bydelens personalpolitiske plattform er forankret i Oslo kommunes personalpolitiske strategi. Plattformen er en videreføring av de strategiene som de siste årene har vært gjeldende i bydelen: ”Bydel Grünerløkka skal være en bydel der alle har like muligheter og samme rettigheter uavhengig av tro, kjønn, seksuell legning, funksjonshemming, alder og etnisk opprinnelse”.

Administrasjonen har gjennomført opplærings- og utviklingstiltak både innenfor arbeidet med likestilling og mangfold og innenfor arbeidet med nærvær/sykefravær i tråd med Handlingsplan for kompetanseutvikling, opplæring og likeverd. Det er også gjennomført opplærings- og personalutviklingstiltak i alle avdelinger forankret i bydelens Strategiske plan og i den enkelte avdelings innsatsområder.

Bydelen avsluttet sommeren 2008 et utviklingsprogram for ansatte som har ansvar for opplæring/formidling til brukere eller medarbeidere med minoritetsbakgrunn i ulike sammenhenger. Prosjektet ble gjennomført i samarbeid med Bydel Alna, Bydel Gamle Oslo, Bydel Sagene og EMI. Gjennom programmet utviklet de 20 deltakerne metoder og verktøy for tilrettelegging av læring for voksne med minoritetsbakgrunn.

Enkelte barnehager har i 2008 fått OU-midler til kompetanseutvikling/opplæring innenfor området lederutvikling, tverrfaglig teamoppbygging, felles kulturbygging, motivasjon og medansvar.

5 assistenter med minoritetsbakgrunn deltar på arbeidsplassbasert førskolelærerutdanning i regi av Høgskolen i Oslo. Bydelen har i tillegg deltakere på 2 nye kull.

Sosialsentrene og hjemmetjenesten avdeling praktisk startet arbeidet med Mangfoldsspeilet, et måle- og prosessverktøy for offentlige og private virksomheter som ønsker å jobbe systematisk med organisasjonsutvikling i et mangfoldsperspektiv, i 2007, og har i 2008 videreført og vedlikeholdt dette verktøyet.

Helse- og sosialavdelingen har gjennomført Helse- og sosialforum – fagtemaer på tvers av tjenestene i avdelingen.

4.11 GJENNOMFØRTE OMSTILLINGS- OG EFFEKTIVISERINGSTILTAK

Bydelen har i 2008 startet arbeidet med å lage et enkelt elektronisk rapporteringssystem på avviksmeldinger, HMS, likestillingsarbeide og utplassert kunst.

Rapporteringssystemet vil bli tilgjengelig for tjenesteledere og ledere i linjen, det vil bli mulig å hente ut rapporter på flere ledernivåer. Systemet er forventet å gi leder i linjen en bedre samlet oversikt på disse områdene samt at det vil forenkle rapporteringer i stor grad.

Bydelen har igangsatt forberedelser til NAV-reformen, der etablering av NAV-kontor skal finne sted i 2. halvår 2009. De første organisasjonsendringer i sosialtjenesten gjennomføres fra 01.01.2009 med sammenslåing av bydelens to sosialsentre til ett senter.

Det er gjennomført en omorganisering av barnehagene i bydelen. fra 01.08.09 ble det etablert 11 barnehageenheter der hver enhet har administrative ressurser fordelt på enhetsledere og fagledere. Hensikten med endringen var å sikre en mer effektiv drift og spissing av det administrative og det faglige arbeidet. Fagledere jobber nå i team på tvers av enheter for å styrke det faglige arbeidet i barnehagene.

Det er foretatt en mindre organisasjonsjustering av barnevernet der det nå er etablert målgrupperealterte team med ansvar for hele prosessen fra undersøkelse til tiltak og oppfølging av tiltakene.

Det er gjennomført organisasjonsendring i hjemmesykepleien. Fra 01.03.2008 er det tre geografiske områdeenheter med hver sin leder. Organisasjonsendringen er gjennomført for å sikre mer effektiv drift gjennom bedre lederoppfølging av tjenesten og å redusere sykefravær.

4.12 ØKONOMISK/ADMINISTRATIV TILSYN OG KONTROLL

4.12.1 Interne kontrollaktiviteter

Arbeidstilsynet har foretatt tilsyn i flere av bydelens barnehager med fokus på arbeidsmiljømessige forhold samt forebygging av langtidssykefravær og tilrettelegging ved sykefravær. De avvikene som ble påpekt ved tilsynene er lukket og nødvendige rutiner etablert.

Fylkesmannen i Oslo og Akershus har gjennomført tilsyn i tilknytning til bydelens forvaltning av

myndighetsoppgaver knyttet til barnehageloven. De avvikene som er påpekt i rapporten vil bli rettet i 2009

Bydelen følger det prinsipp om at myndighet i størst mulig grad delegeres ut til utøvende ledd. Bydelsdirektør delegerte i 2008 budsjettfullmakter til avdelingssjefer som igjen har delegert budsjettfullmakter ut til tjenesteledere. Det sendes ut delegasjonsskriv hvor blant annet myndighet, begrensninger i myndighet og krav til rapportering framkommer. Delegasjonsskrivet er å anse som en instruks.

Kontrolltiltak, som instruks og rutiner ved bydelsadministrasjonen og fagavdelingene, er tilpasset Agresso.

Resultatrapporter og kontobøker gjennomgås månedlig av tjenesteledere. Det er utarbeidet egne skjemaer for rapportering som alle tjenestestedene må sende inn. For å fylle ut skjemaene må budsjettansvarlig hente ut tall i Agresso, kommentere avvik, ved avvik foreslå tiltak og beregne forbruk ut året.

Økonomiavdelingen og avdelingssjefer har månedlige møter hvor resultatrapporter gjennomgås. Bydelsutvalget får forelagt regnskapsrapporter jevnlig.

4.12.2 Varslingsordningen

Varslingsordningen i bydelen mottok én henvendelse i løpet av året, men problemstillingen ble vurdert til å være et linjeansvar.

4.12.3 Merknader fra Kommunerevisjonen og kontrollutvalget

Bydelen har ikke mottatt merknader i 2008

4.13 KVALITETSKONTROLL FOR VIRKSOMHETER SOM YTER HELSETJENESTER

I henhold til "Forskrift om internkontroll i sosial- og helsetjenesten" er de virksomheter som er omfattet av helselovgivningen pålagt internkontrollplikt.

I bydelen foreligger overordnede planer som strategisk plan, beredskapsplan, smittevernplan, plan for psykisk helse og internkontrollsystem for bydelens tjenester som yter helsetjenester. Ved tilsyn med private virksomheter blir alltid virksomhetens internkontrollsystem etterspurt.

4.14 ANDRE SPØRSMÅL FRA BYRÅD/BYSTYRET

Bydelen har ikke mottatt andre spørsmål fra byråd/bystyret.

4.15 FORVALTNING AV KUNSTVERK I OSLO KOMMUNES VIRKSOMHETER

Bydelen har etter Kommunerevisjonens rapport 4/2008 kommet godt i gang med å systematisere arbeidet med utplassert kunst. Det er laget et rapporteringssystem hvor den enkelte tjenesteleder skal rapportere alle endringer i forbindelse med utplassert kunst og eventuelt erverv. Systemet er elektronisk og gjør det enkelt for tjenesteleder å rapportere fortløpende ved flytting, skade og lignende.

Bydelen står registrert med 55 utplasserte kunstverk. Av dem er tidligere 2 grafiske verk og 1 maleri registrert som "ikke funnet". Maleriet er nå kommet til rette men ikke de grafiske verkene. De 53 resterende kunstverkene fordeler seg som følger: grafiske verk: 36, maleri: 5, skulptur: 1, tegning: 5, fotografi: 5, materialbilde: 1.

Det er ikke registrert skader, tyveri eller kassasjon i 2008. Det har heller ikke forekommet erverv eller utlån.

4.16 OXLO – OSLO EXTRA LARGE – FOR EN ROMSLIGERE BY MOT RASISME OG FORDOMMER

Bydelens OXLO-arbeid er inkludert i Handlingsplan for opplæring, kompetanseutvikling og likeverd 2008. Bydelen har gjennomført ulike tiltak og prosjekter som bidrar til vår strategiske plattform for bydelens personalpolitikk, ”En bydel der alle har like muligheter og samme rettigheter uavhengig av tro, kjønn, seksuell legning, funksjonshemming og etnisk opprinnelse”.

Oslo kommunes handlingsplan for likebehandling og økt rekruttering, avtale om likestilling og bydelens likeverdstrategi er forankret i bydelens ansettelsesprosedyre.

Alle tjenestesteder i bydelen har sin likestillingsrepresentant som har en spesiell pådriverrolle i arbeidet med likeverdighet på tjenestestedet. Utvalg for opplæring, kompetanseutvikling og likeverd (UKUL) gjennomførte to dagers seminar for likestillingsrepresentantene høsten 2008 med tema ”Handlingsplan mot diskriminering av homofile, lesbiske og bifile – for mangfold og likeverd”.

I OXLO-uka arrangerte bydelen ”Bydel-i-park” hvor tjenestene presenterte seg for bydelens beboere. Tjenestestedene ble utstyrt med store OXLO-banner som hang godt synlig for beboere og brukere på alle tjenestestedene i hele OXLO-uka og som skal hentes fram igjen hvert år.

4.17 REKRUTTERING AV LÆRLINGER

Bydelen har inngått intensjonsavtale om å ha lærlinger i barne- og ungdomsarbeiderfaget og helsearbeiderfaget. Mange lærlinger søker om praksisplass i bydelen og fagansvarlige intervjuet mange lærlinger. I august tiltrådte fire nye lærlinger til barne- og ungdomsarbeiderfaget og en lærling til helsearbeiderfaget. Etter tiltredelse møttes lærlinger, veiledere, fagansvarlige og administrator for kontraktinngåelse og gjennomgang av ansvarsfordeling, rettigheter og plikter. I desember møttes vi til pepperkaker og gløgg for dialog og erfaringsdeling. Bydelen har til enhver tid 10 lærlinger.

4.18 OPPFØLGING AV ANMERKNINGER FRA HELSE- OG SOSIALOMBUD

Sosialsenteret hadde eget møte med helse- og sosialombudet våren 2008. Da ble tidligere års anmerkninger gjennomgått. Sosialtjenesten har hatt som uttalt mål å benytte merknader fra helse- og sosialombudet for å bedre kvaliteten på brukertilbudet.

Bydelen har i 2008 hatt en del kontakt med helse- og sosialombudet i enkeltsaker.

4.19 STØRRE “PROSJEKTER”

Bydelens sosialtjeneste har hatt flere større prosjekter i 2008. TIO, tett individuell oppfølging, har vært et meget vellykket prosjekt rettet mot sysselsetting av brukere med liten tilknytning til arbeidslivet. To prosjekter har vært rettet mot oppfølging av personer med rusproblematikk (STYRK og LAR), disse har henholdsvis rettet seg mot unge i sviktsonen og personer i legemiddelassistert rehabilitering. Videre har bydelen ansvaret for et byomfattende tiltak mot menneskehandel, Oslo Piloten. Dette forventes videreført og utvidet i 2009.

Prosjekt ungdomshelsestasjonstilbud for lesbiske, homofile, bifile og transkjønnede 13-30 år.

Helsestasjonstilbudet er en videreføring av et byomfattende prosjekt mellom det tidligere Utviklingscenter for helsestasjons- og skolehelsetjenesten og bydel Grünerløkka-Sofienberg fra 2001. Prosjektet er finansiert via de statlige styrkingsmidler til psykisk helse som løp ut 2008, og er et av tiltakene i Handlingsplan mot diskriminering av lesbiske, homofile og bifile- for mangfold og likeverd, vedtatt i byrådet i 2006.

Prosjektet var tredelt med vekt på metodeutvikling, øke kunnskap hos helsepersonell om lesbiske, homofile, bifile og transkjønnede ungdoms helseforhold og ha et helsestasjonstilbud en kveld i uken for målgruppen. Metodeutviklingen er avsluttet og bidrag til manuskript til ny veileder er levert helsedirektoratet.

Helsestasjonen er bemannet med helsesøster og lege som har erfaring med og kunnskap om feltet. Hensikten med helsetilbudet er å skape et sted hvor unge i målgruppen kan få helsetjenester etter behov, uten redsel for å bli møtt med kunnskapsmangel om denne gruppens helsebehov og situasjon.

Investeringsprosjekter for kap. 0480 Handlingsprogrammet Oslo indre øst

| I | II | III | IV | V | VI | VII | VIII | IX | X |
|------------------------------|-----------------|-------------|--------------------------------|----------------------------------|-------------|--|---------------|------------------|------------------------------|
| Prosjektnavn | Prosjekt-nummer | Arts-gruppe | Bystyre-vedtatt ferdig (kv/år) | Faktisk/forventet ferdig (kv/år) | Dok. 3 2008 | Regulert budsjett 2008(inkl. y.disp. fra 2007) | Regnskap 2008 | Avvik (VII-VIII) | Kommentarer/ årsak til avvik |
| Lysprosjekt | 105039 | 1 | 31.12.2008 | 31.12.2008 | 0 | 947000 | 947000 | 0 | |
| Trafikksikrings tiltak | 104105 | 1 | 31.12.2008 | 31.12.2008 | 0 | -7000 | 178966 | -185 966 | vil bli inndekt i 2009 |
| Generelle tiltak bygninger | 106069 | 1 | 31.12.2008 | 31.12.2008 | 0 | 1122000 | 1153927 | -31 927 | |
| Trafikksikrings tiltak | 106070 | 1 | 31.12.2008 | | 0 | 425000 | 424993 | 7 | |
| Utskifting av lekeapparater | 106078 | 1 | 31.12.2008 | 31.12.2008 | 0 | 426000 | 425548 | 452 | |
| minibusser til eldresentrene | 106079 | 1 | 31.12.2008 | 31.12.2008 | 0 | 236000 | 236156 | -156 | |
| Fontener i parker | 106077 | 1 | 31.12.2008 | 31.12.2008 | 0 | 463000 | 462566 | 434 | |
| opprusting av gatetun | 105051 | 1 | 31.12.2008 | 31.12.2008 | 0 | 847000 | 839154 | 7846 | |
| Sum kap. 0480 | | | | | 0 | 4459690 | 4668690 | -209690 | |

* Budsjett- og regnskapstall skal kun være sum finansieringsbehov, dvs. sum artsgruppene 000-599

Investeringsprosjekt for kap 271 byomfattende banhageoppgaver

| I | II | III | IV | V | VI | VII | VIII | IX | X |
|-------------------------------|-----------------|-------------|--------------------------------|----------------------------------|-------------|--|---------------|------------------|------------------------------|
| Prosjektnavn | Prosjekt-nummer | Arts-gruppe | Bystyre-vedtatt ferdig (kv/år) | Faktisk/forventet ferdig (kv/år) | Dok. 3 2008 | Regulert budsjett 2008(inkl. y.disp. fra 2007) | Regnskap 2008 | Avvik (VII-VIII) | Kommentarer/ årsak til avvik |
| Barnehager inventar og utstyr | 105068 | 1 | | 31.12.2009 | 0 | 5390993 | 2678497 | 2 712 496 | midlene overføres 2009 |

VEILEDNING TIL UTFYLLING AV

**BYDELENES
ÅRSBERETNING
FOR 2008**

INNLEDNING

Nedenfor følger retningslinjer for utforming av bydelenes årsberetning for 2008. Det er lagt vekt på å få årsberetningen i samme form som årsberetningene fra etater og byomfattende tiltak.

Årsberetningen er en tilbakemelding til byrådet/bystyret om hvorvidt målene fastsatt i budsjettet er nådd med hensyn til økonomi og tjenesteproduksjon. I tillegg er årsmeldingen et lokalt styringsredskap. Årsberetningen skal skrives direkte opp mot budsjettet, og innebærer således en vektleggelse av oppnådde resultater sett i forhold til bydelens vedtatte mål. Det er en forutsetning at bydelen redegjør for måloppnåelse, og det skal knyttes kommentarer til avvik mellom måltall og oppnådde resultater. Budsjettet og årsberetningen skal ses i sammenheng. Dette fordrer at bydelene legger vekt på å utarbeide konkrete og kvantifiserbare målformuleringer i sine budsjetter. Årsberetningen skal også gi en beskrivelse av bydelens totale aktivitetsnivå i 2008.

Denne veiledning til utfylling og utarbeidelse av bydelens årsberetning består av to deler:

Del I: Veiledning til de enkelte punktene i malen

Del II: En oppsummering av byrådets og bystyrets hovedmålsettinger og innsatsområder for 2008.

DEL I - VEILEDNING TIL PUNKTENE I MALEN

Veiledningen er bygd opp etter samme disposisjon som årsberetningsmalen.

Bydelene skal gi kommentarer og vurderinger under alle punktene som er tatt med i disposisjonen. Årsberetningen bør likevel holdes i en kortfattet og nøktern form. Øvrige kommentarer kan settes inn under punkt 2 "Situasjonsbeskrivelse" hvis bydelen ønsker å få belyst andre viktige momenter om bydelens drift i 2008.

I byrådets budsjettforslag og "Dokumentasjon av budsjettgrunnlaget for bydelene 2008" (grønt hefte) finnes obligatoriske måltall for bydelenes tjenesteproduksjon på funksjonsområde 1-3. For hvert av disse funksjonsområdene er det i malen to tabeller som gjelder tjenesteproduksjon: En tabell som gjelder obligatoriske måltall og en tabell der bydelen kan legge inn øvrige lokale måltall, men hvis det ikke er fastsatt lokale måltall kan denne tabellen fjernes.

På funksjonsområde 4 økonomisk sosialhjelp er det ikke fastsatt overordnede måltall, derav overskriften "Resultatmåling". Tabellen inneholder de tall som bydelene minimum må måle resultatet av.

Årsmeldingens målgrupper er byrådet, bystyret og lokalt bydelsutvalg. Dersom bydelene har behov for å gi informasjon til innbyggere eller andre grupper, kan det være hensiktsmessig å lage et eget dokument i tillegg til den ordinære årsmeldingen.

INNHOLDSFORTEGNELSE

I malen er det lagt inn overskriftskoder på 3 nivåer (1, 2 og 3). Oppdatering av innholdsfortegnelsen gjøres med å la markøren stå på området for innholdsfortegnelsen (grått område) og trykke F9.

1. INNLEDNING

Bydelene skal her gi en kort innledning om årsberetningens innhold og oppbygging.

I innledningen bør det også være en kort beskrivelse av bydelens ansvarsområde, hovedoppgaver, samt økonomiske og andre rammebetingelser som danner grunnlag for virksomheten (lover, forskrifter, vedtak osv.).

2. SITUASJONSBESKRIVELSE

Her beskrives bydelens organisasjon og drift i 2008. Målsatte aktiviteter skal ikke kommenteres her. Disse skal i stedet kommenteres under disposisjonens punkt ”3.1 Bydelens overordnede mål og oppnådde resultater” eller under de enkelte tabeller for produksjons- og produktivitetsmål innen hvert programområde.

Bydelene kan her også gi en kort innledning vedrørende bydelens situasjon i 2008.

Nedenfor omtalte forhold/aktiviteter skal beskrives. Bydelen kan selv vurdere om det er ønskelig å innta supplerende kommentarer, tabeller som beskriver utvikling over tid o.l.

2.1 Organisasjon / bemanning

Organisasjonskart skal presenteres. Det skal opplyses om antall utførte årsverk i 2008, samt antall ansatte og antall årsverk pr. 31.12.2008. Egen tabell skal fylles ut. Videre skal organisasjons- eller bemanningsmessige endringer i løpet av 2008 kommenteres. Det skal spesielt redegjøres for rekrutteringen av sykepleiere og hjelpepleiere til bydelens pleie- og omsorgstjenester.

2.2 Befolkningsgrunnlag

Her gis en oversikt over bydelens befolkningsgrunnlag pr. 01.01 i 2005, 2006, 2007 og 2008. Talloppgaver med befolkningsoversikter er lagt ved dette fellesskriv (vedlegg 4). Tabellene skal danne bakgrunn og referanse til de øvrige tabellene og vurderinger under de respektive funksjonsområder. Det er ikke noe krav om å kommentere innholdet i befolkningstabellene isolert, men det er mulig å kommentere enkelte særtrekk ved befolkningsstrukturen og befolkningsutviklingen. Alternativt kan dette trekkes inn i vurderingen av måloppnåelse, tjenesteutvikling etc. i den grad dette er hensiktsmessig.

2.3 Omfang av politiske organers virksomhet

Her skal beskrives møtehyppighet og antall saker i 2007 og 2008 for alle de ulike politiske utvalg bl.a. BU, AU, lokal klagenemnd, og andre utvalg/komiteer, samt brukerutvalg som

bydelen har. Tabellen kan utvides/endres etter behov. Det er også anledning til å drøfte delegasjonsomfanget.

3. TJENESTEPRODUKSJON 2008

Årsmeldingen for 2008, som for 2007, innebærer vektlegging av oppnådde resultater sett i forhold til bydelens vedtatte mål. Det er en forutsetning at bydelen redegjør for måloppnåelse og det skal knyttes kommentarer til avvik mellom måltall og oppnådde resultater.

I byrådets budsjettforslag (Sak 1) og ”Dokumentasjon av budsjettgrunnlaget for bydelene 2008” (grønt hefte) finnes obligatoriske måltall for bydelenes tjenesteproduksjon på funksjonsområdene 1-3. For hvert av disse funksjonsområdene er det i malen to tabeller som gjelder tjenesteproduksjon: En tabell som gjelder obligatoriske måltall og en tabell der bydelen kan legge inn øvrige lokale måltall (hvis det ikke er fastsatt lokale måltall kan denne tabellen fjernes).

Det presiseres at resultatene for 2008 skal sammenlignes med de opprinnelig fastsatte måltall. Sammenligning mellom måltall og resultat skal vise om målsettingene ved begynnelsen av året er innfridd eller ikke.

På funksjonsområde 4 økonomisk sosialhjelp er det ikke fastsatt overordnede måltall, derav overskriften ”Resultatmåling”. Tabellen inneholder de tall som bydelene minimum må måle resultatet av.

3.1 Bydelens overordnede mål og oppnådde resultater

3.1.1 Bydelens ressursinnsats - driftsregnskapet

Fyll ut tabell for brutto og netto driftsutgifter fordelt på alle funksjonsområder, samt sosialhjelp. Det vises ”Dokumentasjon av budsjettgrunnlaget for bydelene 2008 – Grønt hefte” side 65, der fordelingen på KOSTRA-funksjoner innenfor 4 funksjonsområder fremkommer. Påse at tall i hovedtabell 0.1 B samsvarer med de tall som er oppgitt i tabellene under 3.2.4, 3.3.4, 3.4.4 og 3.5.4.

Forklaring til tabellene:

| | |
|--------------------------------|---|
| Regnskap 2007: | Endelig vedtatt regnskap 2007, jf. dok. 9/2007. |
| Oppr.bud. 2008: | Opprinnelig budsjett 2008, jf. bydelsutvalgets budsjettvedtak (fordelingen av bystyrets bevilgede ramme, jf. dok. 3/2008). |
| Reg. bud. 2008: | Regulert budsjett er lik opprinnelig budsjett vedtatt av bydelsutvalget, inklusiv overføringer fra 2007 og justeringer i løpet av året. |
| Regnskap 2008: | Bydelens regnskap for 2008. |
| Avvik reg. bud./regnskap 2008: | Avvik mellom regulert budsjett 2008 og regnskap 2008. |

Det skal redegjøres for følgende under økonomitabellene:

- vesentlige avvik mellom regulert budsjett 2008 og regnskap 2008.
- omdisponeringer på funksjonsområdets budsjett i forhold til sentralt kriteriefordelt budsjett, lokale tilpasninger foretatt i budsjetttrammene.
- områder som har blitt vesentlig styrket/svekket i løpet av 2008 (budsjettjusteringer som er foretatt i løpet av året) og begrunnelser for dette. Her skal bl.a. omfanget av justeringer mellom drifts- og sosialhjelps budsjettet til aktive tiltak beskrives (jf. budsjettfullmakter til bydelsutvalgene, punkt 4.2 (b), 4. avsnitt.
- vesentlige endringer i utgiftsnivå fra 2007 til 2008, dvs. vesentlige endringer mellom regnskap 2007 og regnskap 2008. Beskriv hvilke tjenester som har blitt styrket/skjermet/reduert. Årsak til endringer skal forklares (f.eks. endringer i befolkningsstrukturen).

NB! De samme elementene skal kommenteres under økonomitabellene på hvert funksjonsområde.

En måte å hente regnskapsdata fra Agresso til økonomitabeller drift er denne:

- Hent opp spørremalen OKS 037 – Årsavslutning pr. funksjonsområde/funksjon i ABW
- For henting av nettotall pr. funksjonsområde/KOSTRA-funksjon, klikk på ◀-knappen på verktøyraden to ganger
- Lagre resultatet av spørringen som en Excel-fil ved hjelp av ”Lagre som...” på Filmenyen
- Hvert tall kopieres over (eller legges manuelt inn) i Word-tabellene

3.1.2 Bydelens investeringer

Alle bydeler som har byggherreansvar for investeringsprosjekter skal ta inn i årsmeldingen en prosjektvis oversikt over investeringsprosjektene, jf. vedlegg 3. Det skal kort redegjøres pr. prosjekt for årsak til avvik mellom årets regulerte budsjett og regnskap, samt angis tiltak for å håndtere overskridelser/forsinket fremdrift. I tillegg skal det opplyses om prosjektets siste bystyrevedtatte ferdigstillelsesdato og antatt/faktisk ferdigstillelsesdato.

Beskrivelse av funksjonsområdene/programområdene (gjelder 3.2, 3.3, 3.4, og 3.5 i disposisjonen m/underpunkter)

Nedenfor følger en generell oppskrift for hvilke elementer som forventes kommentert under underpunktene ansvarsområde, hovedmål, situasjonsbeskrivelse, funksjonsområdets hovedoversikt-økonomi, og under produksjons- og produktivitetsmål.

Ansvarsområde

Her skal det lages en kort beskrivelse av hva funksjonsområdet omfatter.

Hovedmål

Bydelen skal her gi en kort beskrivelse av funksjonsområdets hovedmål, samt kommentere i hvilken grad målet er oppnådd. Kommentarene skal ses i sammenheng med bystyrets prioriteringer og målsettinger for bydelssektoren samlet, jf. veiledningens del II.

Situasjonsbeskrivelse

Bydelen skal her gi kommentarer og vurderinger i forhold til problemstillinger og trender som er viktig å få belyst. Dette skal dog ikke omfatte vurderinger av de områder som er direkte målsatt da disse vurderingene skal gjøres under punktet ”Måltall for tjenesteproduksjon”.

Hovedoversikt økonomi

Det vises her til kommentarer under pkt 3.1.1.

Måltall for tjenesteproduksjon

I de forhåndsdefinerte måltallstabellene i malen er det angitt hvilke tjenester og tilbud som bydelen var forpliktet til å utarbeide måltall for i 2008, jf. byrådets budsjettforslag og ”Dokumentasjon av budsjettgrunnlaget for bydelene” (grønt hefte).

I tabellene registreres det resultat 2006, 2007 og 2008, samt bydelens måltall for 2008. I kolonnen ”avvik mål/res” skal avvik mellom måltall 2008 og resultat 2008 settes inn.

I måltallstabeller er det kolonner for resultat 2007 og 2008.

NB! Det er bydelsutvalgets opprinnelige vedtatte måltall for 2008 som skal tas med i tabellene).

Hver måltallstabell skal følges opp med en beskrivelse og vurdering av resultat og måloppnåelse for alle målsatte tjenester og tilbud. I første rekke skal avvik mellom måltall 2008 og resultat 2008 forklares.

3.2 Utkvittering av flertallsmerknader og verbalvedtak

I forbindelse med byrådets årsberetning utkvitteres flertallsmerknader fra bystyrekomiteene når det gjelder budsjett for 2007 og årsberetning for 2006, samt verbalvedtak i Dok. 3/2007. Det er merknader og verbalvedtak som medfører en bestilling, og som samtidig angår bydelene, det her ønskes utkvittering av.

Under ”Bydelens utkvittering” ønskes bydelens tilbakemelding i forhold til merknad eller verbalvedtak. Hensikten er her både at det lokale bydelsutvalg kan få utkvittert hva bydelen har fulgt opp og at byrådet gis innspill til byrådets årsberetning.

4. SÆRSKILT RAPPORTERING

4.1 Tiltak for å forbedre service overfor brukerne

Det skal redegjøres for iverksatte tiltak for å forbedre service overfor brukerne som for eksempel endrede åpningstider, bruk av internett osv. Det skal også redegjøres for gjennomførte publikums-/brukerundersøkelser og hvilke tiltak som er iverksatt/planlagt iverksatt på bakgrunn av de resultater som undersøkelsene avdekker. Det skal også redegjøres for kvalitetsutviklingstiltak som for eksempel arbeid med kvalitetssystemer, kvalitetsindikatorer, kvalitetsmålinger, o.l.

Bydelene bes opplyse om deltakelse i effektiviseringsnettverk har bidratt til bedret service ovenfor brukerne.

For oppfølging av bystyremelding nr. 3/99 ”Serviceerklæringer i Oslo kommune” skal det spesielt redegjøres for hvor mange serviceerklæringer bydelene har tatt i bruk, og på hvilke områder, samt redegjøres for de erfaringer bruk av serviceerklæringer gir.

4.2 Saksbehandlingstid

Bydelene er, i likhet med øvrige virksomheter i Oslo kommune, pålagt å rapportere om saksbehandlingstider, bruk av foreløpig svar og restanselister i årsberetningen (bystyresak 359/94, jf. rundskriv 19/94 hvor dette er nærmere omtalt.)

Videre er alle virksomheter i Oslo kommune gjennom bystyrevedtak i sak 43/02 (jf. rundskriv nr. 20/02) pålagt å sende foreløpig svar etter 2 uker ved skriftlige henvendelser fra publikum.

- I) Bydelen skal rapportere på følgende når det gjelder saksbehandlingstider:
 - Følges de veiledende frister i forvaltningsloven?
 - Følges frister fastsatt i egne særlover? Hvilke lover og frister som gjelder skal angis
 - Følges frister fastsatt i bystyrevedtak? Hvilke vedtak og frister som gjelder skal angisAvvik skal begrunnes for samtlige punkter.
- II) Bydelen skal angi om den har rutiner for foreløpig svar, og om denne rutinen følges.
- III) Bydelen skal angi om den har restanselister, og om disse benyttes.
- IV) Bydeler hvor Kommunerevisjonen i løpet av året har undersøkt saksbehandlingstider, skal redegjøre for oppfølgingen av dette.

4.3 Tilgjengelighet for mennesker med funksjonshemming

Oslo kommunes handlingsplan for mennesker med funksjonshemming har som mål å fremme full deltakelse og likestilling for mennesker med funksjonshemminger, jf. bystyresak 441/02. Alle virksomheter i Oslo kommune har et ansvar for gjennomføring av planen. Virksomhetene bes derfor om å redegjøre for hva som er gjort på dette området i 2007. Det vises i denne forbindelse også til at bystyret under behandlingen av budsjett for 2008 ba byrådet årlig rapportere til bystyret om oppfølging og fremdrift i planen om universell utforming, særlig knyttet til kollektivtrafikk og bygninger. Denne rapporteringen må skje i forbindelse med virksomhetenes og byrådet årsberetning (jfr. verbalvedtak S40). I tillegg vises det til byrådssak 196/08 om universell utforming.

4.4 Tiltak i Oslo kommunes folkehelseplan

Bystyret har 03.05.2006 i sak 160 vedtatt folkehelseplan for Oslo. I den forbindelse er det vedtatt følgende 7 innsatsområder:

1. Innsatsområde fysisk aktivitet og fysisk planlegging
Delmål: Andelen fysisk aktivitet skal økes
2. Innsatsområde kosthold
Delmål: Kostholdet skal bedres, særlig blant utsatte grupper
3. Innsatsområde psykososiale nærmiljøer
Delmål: Sosiale nettverk i nærmiljøer skal styrkes
Delmål: Barn og unges mestringssevne skal styrkes

4. Innsatsområde tannhelse
Delmål: Bedre tannhelsen til utsatte grupper
5. Innsatsområde tobakksforebygging
Delmål: Helseforskjeller i Oslo skal reduseres gjennom en reduksjon i andelen som røyker i befolkningsgruppene med høyest tobakksforbruk
6. Innsatsområde skadeforebygging
Delmål: Hoftebrudd blant eldre skal reduseres
7. Innsatsområde helseovervåkning
Delmål: Benytte helsekonsekvensutredninger som et sentralt virkemiddel for å redusere sosial ulikhet i helse
Delmål: Økt bruk av helseundersøkelser

En viktig strategi for gjennomføring av tiltakene innenfor innsatsområdene er forpliktende samarbeid, såkalt partnerskap, mellom aktører og sektorer på ulike felt.

Som en konsekvens av dette har bystyret sluttet seg til etablering av rapportering om folkehelseiltak og at dette inngår som et eget punkt i årsberetningen til Oslo kommunes virksomheter. Samsvar med folkehelseplanenes krav til rapportering bes det om rapportering i henhold til følgende oppsett:

Folkehelseiltak/prosjekter avsluttet pr. 31.12.2008

| Navn på tiltaket | Ansvarlig kommunal instans | Samarbeids-partnere | Finansiering | Tidsrom | Kontakt-informasjon |
|------------------|----------------------------|---------------------|--------------|---------|---------------------|
| | | | | | |
| | | | | | |
| | | | | | |
| | | | | | |

Beskrivelse av de enkelte tiltak/prosjekter med angivelse av resultater og evaluering:

Folkehelseiltak/prosjekter i aktivitet pr. 31.12.2008

| Navn på tiltaket | Ansvarlig kommunal instans | Samarbeids-partnere | Finansiering | Tidsrom | Kontakt-informasjon |
|------------------|----------------------------|---------------------|--------------|---------|---------------------|
| | | | | | |
| | | | | | |
| | | | | | |
| | | | | | |

Beskrivelse av de enkelte tiltak/prosjekter med angivelse av resultatmål:

4.5 Internkontroll helse, miljø og sikkerhet (HMS) og tiltak for arbeidsmiljøforbedringer

Tilsynsmyndighetene

Virksomheten skal opplyse om det har vært gjennomført tilsyn fra en el. flere etater som driver tilsyn innen helse, miljø og sikkerhet (HMS).

- Arbeidstilsynet (arbeidsmiljøloven)
- Direktoratet for samfunnssikkerhet og beredskap/kommunale brannvernmyndigheter (brann- og eksplosjonsvernloven)
- Direktoratet for samfunnssikkerhet og beredskap/Det lokale el-tilsyn (lov om tilsyn med elektriske anlegg og elektrisk utstyr samt produktkontrollloven når det gjelder forbrukertjenester og produktenes fysiske, termiske, mekaniske og brannmessige egenskaper)
- Statens forurensningstilsyn (forurensningsloven og produktkontrollloven)
- Fylkesmennene (forurensningsloven og enkelte forskrifter med hjemmel i produktkontrollloven)
- Næringslivets sikkerhetsorganisasjon (sivilforsvarsloven)
- Sjøfartsdirektoratet (forskrift om fritidsfartøy hjemlet i produktkontrollloven)
- Direktoratet for naturforvaltning (genteknologiloven; utsetting av genmodifiserte organismer)
- Sosial- og helsedirektoratet (genteknologiloven; innesluttet bruk av genmodifiserte organismer)
- Statens strålevern (strålevernloven)

Er et el. flere av følgende tvangsmiddel blitt tatt i bruk i forbindelse med tilsynet? Antall? Hvilken tilsynsmyndighet har gitt tvangsmiddelet?

- Antall varsel om pålegg
- Antall pålegg
- Antall tvangsmulkt
- Antall stansinger
- Annet _____

4.6 Ytre miljø

Rapporteringen nedenfor er i henhold til bystyremelding 1/2003 Byøkologisk program, pkt. 4.2.1, hvor det bl.a. er presisert at det innføres miljøledelse med miljøbudsjettering, miljørapportering og miljørevisjon i alle kommunens etater og virksomheter, jfr. også kravet om miljøstyring i bystyremelding 3/2003 Grønn kommune. Hensikten er å redusere energibruk, forurensning og avfall, og bidra til et bedre bymiljø i samsvar med Byøkologisk program.

1. Miljøsertifisering

Hva slags sertifisering har virksomheten valgt? _____
ISO 14001, EMAS eller Miljøfyrtårn

| | |
|------------------------------------|--|
| Antall godkjente sertifiseringer | |
| Antall gjenstående sertifiseringer | |

2. Stasjonær energi

Oversikt over eget energiforbruk er et viktig aspekt i miljøstyring og det forventes at virksomhetenes har oversikt over eget forbruk. Bydelene skal rapportere eget energiforbruk og CO₂-utslipp som angitt nedenfor. Det presiseres at dette gjelder forbruk av stasjonær energi i de lokalene bydelene bruker.

| Energiforbruk | kWh | CO ₂ -utslipp | kg CO ₂ |
|---|-----|--------------------------|--------------------|
| Elektrisk energi – ordinær avtale | | - | |
| Grønn strøm 1) | | 0 | 0 |
| Olje, parafin (*10 kWh/l) | | *0.273 kg/kWh | |
| Fjernvarme | | *0,0455 kg/kWh | |
| Bioenergi (flis, pellets etc.) | | 0 | 0 |
| SUM | | | |
| Oppvarmet areal m ² > 15 °C: | | | |
| Energiforbruk kWh/m² | | | |

1) Garantert fornybar energi, opsjon i samkjøpsavtale med Hafslund Strøm AS

Alle virksomheter og tjenestesteder i kommunen oppfordres til å benytte energioppfølgingsverktøyet [Hafslund Online](#) (lenke). Utviklings- og kompetanseetaten forvalter avtalen med Hafslund.

Eventuelle kommentarer skal inn i bydelenes årsberetninger

3.a CO₂-utslipp egen bilpark

Det skal rapporteres på antall kjøretøy i egen bilpark samt CO₂-utslipp fra denne.

| | |
|------------------------------------|--|
| Antall kjøretøy | |
| Totalt CO ₂ -utslipp kg | |

Alternativt kan CO₂-utslipp rapporteres ved å oppgi mengde forbrukt bensin og/eller diesel.

| Energibærer | Forbrukt mengde energibærer (liter) | Utslippsfaktor (kg/liter) | CO ₂ -utslipp (kg) ¹⁾ |
|-------------|-------------------------------------|---------------------------|---|
| Bensin | | 2,32 | |
| Diesel | | 2,66 | |

1) CO₂-utslipp = mengde energibærer x utslippsfaktor

Oslo kommune har samkjøpsavtale for [biladministrasjonssystem med Toyota Finans](#) (lenke). Dette gir bl.a. oversikt over CO₂-utslipp.

3.b CO₂-utslipp innkjøpte transporttjenester

Har virksomheten innkjøpsavtale på transporttjenester? Hvis ja, hvilke? For eksempel brukertransport, budbiler med videre.

Virksomheten forventes å rapportere på CO₂-utslipp fra innkjøpte transporttjenester for 2009.

Spørsmål knyttet til rapporteringen om ytre miljø rettes til Byrådsavdeling for miljø og samferdsel v/Kjersti Helgeland, tlf. nr. (23 4)6 19 39.

4.7 Miljøtiltak

Byøkologisk program

Det skal kort redegjøres for hva som er gjort for å følge opp de strategier og tiltak som faller inn under virksomhetens ansvarsområde i bystyremelding nr. 1/2003 Strategi for bærekraftig utvikling med Byøkologisk program, jf. bystyresak 166/03. Det vises til punkt 4.2.3 i Byøkologisk program der det fremgår at "etatene, bydelene og andre virksomheters miljøinnsats skal synliggjøres i alle strategiske planer, budsjetter og årsrapporter".

4.8 IA-avtalen

Sykefravær, 1. delmål

Bydelene skal fylle ut tabell om sykefravær.

Bydelene skal beskrive nivået på sykefraværet i 2008 sett i forhold til 2007 og 2006, og redegjøre for målsettinger og tiltak som er igangsatt for å redusere fraværet. Bydelene med høyt sykefravær eller vesentlige endringer i sykefraværet bes beskrive årsakene til dette. Det skal også kommenteres i hvilken grad arbeidet med HMS (jf. punkt 2.3) påvirker sykefraværet i bydelen.

Nedsatt funksjonsevne, 2. delmål

I IA-avtalen for perioden 2006 til 2009 er det angitt 2 mål på virksomhetsnivå:

1. Virksomhetene skal sette seg aktivitetsmål for sitt oppfølgings- og tilretteleggingsarbeid for sine arbeidstakere med redusert arbeidsevne for å forebygge overgang fra arbeid til uføreytelser.
2. Virksomhetene skal samarbeide med Arbeids- og velferdsetaten (NAV) og sette aktivitetsmål i forhold til hvordan de sammen kan stille sin IAkompetanse og sine muligheter til disposisjon for IA-plasser (opplærings- og arbeidstreningplasser) for personer som ikke har et arbeidsforhold.

De sentrale parter i Oslo kommune har forutsatt at Arbeidsmiljø-utvalgene i hver enkelt virksomhet gjennomgår målene på virksomhetsnivå og konkretiserer disse for sin virksomhet. Bydelene bes om å redegjøre for sine aktivitetsmål og måloppnåelse i forhold til 2. delmål for 2008.

4.9 Tiltak for likestilling

Det skal redegjøres for mål og tiltak som er iverksatt og mål og tiltak som planlegges iverksatt for å fremme likestilling og for å forhindre forskjellsbehandling i strid med lov om likestilling mellom kjønnene.

4.10 Personalutvikling

Det er vedtatt sentrale planer innen personalområdet som skal følges opp lokalt. Vi ber bydelene orientere om status for sine planer innen personalområdet og oppgi på hvilke områder det er utarbeidet planer. Benytt gjerne tabellen nedenfor.

| Område | ja | nei | Kommentar |
|--------------------------------|-----------|------------|------------------|
| Personalpolitisk plan | | | |
| Plan for kompetanseutvikling | | | |
| Plan for seniorpolitikk | | | |
| Implementering av etisk regler | | | |
| | | | |

4.11 Gjennomførte omstillings- og effektiviseringstiltak

Gjennomførte omstillings- og effektiviseringstiltak og oppnådde resultater av dette, skal beskrives. Eksempler på slike tiltak er bedret utnyttelse av personalressurser, forbedret innkjøp, energisparing, bruk av IKT-virkemidler og andre tiltak for å omstille og effektivisere driften. Dersom det foreligger organisatoriske eller andre hindringer for effektivisering skal dette påpekes.

Eventuell deltakelse i effektiviseringsnettverk skal omtales. Hvilket eller hvilke nettverk har bydelene vært engasjert i og hvilke erfaringer er gjort så langt.

4.12 Økonomisk / administrativ tilsyn og kontroll

Bystyret har forutsatt at det i årsberetningene skal redegjøres for hvordan tilsyn og kontroll med delegert myndighet blir utøvet i virksomhetene.

4.12.1 Interne kontrollaktiviteter

Det skal redegjøres for tiltak som iverksettes for å forbedre intern styring og kontroll. Med tilsyn og kontroll menes tiltak som skal styrke interne kontrollaktiviteter i bydelen. Tiltakene kan ha som formål å styrke kontrollen knyttet til områdene:

- Tiltak for å styrke styring og kontroll i økonomiforvaltningen, jf. bl.a. rundskriv nr. 23/02 "Intern kontroll i økonomiforvaltningen i Oslo kommune"
- Tiltak for å sikre riktig rapportering
- Endringer i rutiner og systemer for styring og kontroll av virksomhetenes tjenesteproduksjon og administrative forhold
- Tiltak som skal sikre etterlevelse av lover, regler og retningslinjer

Det skal redegjøres for formål og bakgrunn for tiltakene, samt resultat av tiltakene i 2008.

4.12.2 Varslingsordningen

Vi ber bydelene gjøre rede for status for den lokale varslingsordningen.

4.12.3 Merknader fra Kommunerevisjonen og kontrollutvalget

Det skal redegjøres for eventuelle merknader fra Kommunerevisjonen og kontrollutvalget, og hvordan bydelen har fulgt opp disse.

4.13 Kvalitetskontroll for virksomheter som yter helsetjenester

I henhold til "Forskrift om internkontroll i sosial- og helsetjenesten" er de virksomheter som er omfattet av helselovgivningen pålagt internkontrollplikt. I forskriften er internkontroll definert som systematiske tiltak som skal sikre at virksomhetens aktiviteter planlegges, organiseres, utføres og vedlikeholdes i samsvar med krav fastsatt i eller i medhold av sosial- og helselovgivningen. Bydelene skal gi en beskrivelse av hvordan dette arbeidet er fulgt opp i 2008, herunder hvordan internkontrollen er dokumentert i den form og det omfang som er nødvendig.

4.14 Andre spørsmål fra byrådet/bystyret

Andre spørsmål fra byrådet/bystyret stilt i 2008 eller tidligere, besvares her.

4.15 Forvaltning av kunstverk i Oslo kommunes virksomheter

Bystyret har vedtatt instruks for forvaltning av kunstverk i Oslo kommunes virksomheter, jf. bystyresak 251/03. Av instruksens pkt. 17 fremgår det at virksomhetene i årsberetningen skal rapportere om kontrollaktiviteter, antall kunstverk fordelt på art (grafikk, maleri, tekstil og skulptur), samt eventuelle erverv, utlån, skader, tyveri og kassasjon, jf. rundskriv 29/2003.

4.16 OXLO-Oslo Extra Large – for en romsligere by mot rasisme og fordommer

I byrådssak 1062/04 om videreføring av OXLO-arbeidet i bydeler og virksomheter vedtok byrådet at det skal legges til rette for et fleksibelt og inkluderende tjenestetilbud, der det tas hensyn til minoritetenes behov, samt at de 15 obligatoriske tiltakene i Oslo kommunes "Tiltaksplan for økt rekruttering av personer med minoritetsbakgrunn", jf. oppfølging av bystyresak 219/01, iverksettes. Bydelene bes redegjøre for hva som er gjort på området i 2008.

4.17 Rekruttering av lærlinger

Ved behandlingen av budsjett 2007 fattet bystyret enstemmig vedtak om at byrådet ber alle kommunenes etater og virksomheter igangsette tiltak for å rekruttere flere lærlinger. Virksomhetene er i brev orientert om vedtaket, de virkemidler som er til disposisjon m.v. I årsberetningen må etatene, bydelene og foretakene opplyse om hvor mange kontrakter som er inngått i 2008 med lærlinger og lære kandidater. Det skal også opplyses om virksomheten i 2008 er godkjent for nye lærefag.

4.18 Oppfølging av anmerkninger fra Helse- og sosialombudet

Bystyret har siden behandlingen av årsoppgjøret for 2003 bedt om at virksomhetene i sin årsberetning redegjør for hvordan anmerkninger fra Helse- og sosialombudet er fulgt opp.

4.19 Større ”prosjekter”

Bydelen skal redegjøre for bakgrunn, formål, ressursinnsats og oppnådde resultater i forbindelse med større prosjekter/prosjektgrupper (av engangskarakter) som er etablert utenom den ordinære linjen og med varighet over en lengre periode.

DEL II - BYSTYRETS HOVEDMÅLSETTINGER OG REF. TIL UTFYLLING AV PRODUKSJONSTABELLER

Nedenfor følger byrådets/bystyrets krav om strategier og tiltak for å nå målene for bydelene for 2008, slik det fremkommer i byrådets forslag til budsjett for 2008.

Funksjonsområde 1 Helse, sosial og nærmiljø

- Stille målrettede og velbegrunnede vilkår for sosialhjelpsmottakere for å oppnå selvhjulpenhet
- Benytte aktive tiltak i ennå større grad
- Gi rask og målrettet veiledning når publikum oppsøker sosialtjenesten
- Utnytte kommunale og statlige ressurser bedre i arbeids- og velferdsforvaltningen for å sikre selvhjulpenhet for flest mulige
- Tilby alle med langvarige og sammensatte problemer individuell plan dersom de ønsker det
- Prioritere oppfølging av rusmiddelmissbrukere under legemiddelassistert rehabilitering
- Sørge for en god overgang for ungdom som har vært under barnevernets omsorg og som vil trenge sosiale tjenester
- Vurdere behovet for booppfølging ved inngåelse av nye leieforhold, og avtale oppfølging der hvor det er behov for det
- Sikre at ingen oppholder seg mer enn tre måneder i midlertidig botilbud

Funksjonsområde 2 A – Barnehager

Mål og strategier

Alle som ønsker det skal få tilbud om barnehageplass

- Ta et krafttak for at alle skal lære norsk før skolestart
- Gi et godt pedagogisk tilbud til alle barnehagebarn. Byrådet vil i 2008 videreutvikle barnehagens pedagogiske innhold og kvalitet.

For å oppnå målene på barnehagesektoren skal det arbeides med følgende strategier og tiltak:

Barnehageutbygging

- Bedre utnyttelsen av eksisterende barnehagelokaler, både kommunale og ikke-kommunale
- Etablere ikke-kommunale plasser

Grunnleggende norskkunnskaper ved skolestart

- Kartlegging av barns språkkunnskaper ved helsestasjonens 4-års kontroll skal fortsette og tilbudet om språkopplæring til barn og mødre som har behov for det skal videreutvikles. Fra og med 2008 skal tiltaket gjennomføres i alle bydeler.
- Barnehage og skole skal i fellesskap legge til rette for at alle barn opplever en god overgang mellom barnehage og skole.

Gi et godt pedagogisk tilbud til alle barnehagebarn

- Inntil målet om full behovsdekning er nådd gis det i henhold til forskrift om standardvedtekt som trer i kraft 01.01.2008 prioritet ved hovedopptaket til barn som er tre år eller eldre og ikke har plass i bostedsbydel. Dette gjør at alle barn som søker plass får erfaring fra barnehage før de begynner på skolen.
- Byrådet fortsetter arbeidet med å videreutvikle det pedagogiske innholdet i alle kommunale og ikke-kommunale barnehager i tråd med veilederen ABC og 1,2,3.

Funksjonsområde 2 B - Oppvekst

Barneverntjenesten skal ha fokus på barn som på grunn av foreldrenes dårlige psykiske helse, rusmiddelmisbruk eller vold i familien har en risikofylt oppvekst og vanskelige levekår, og sørge for at barna gis nødvendig hjelp. Nyfødte er i en spesiell sårbar situasjon og det skal derfor legges vekt på tverrfaglig samarbeid for å sikre tidlig intervensjon i slike saker.

Ansvar for kompetanseutvikling og kvalitetssikring av det kommunale barnevernet er lagt til Helse- og velferdsetaten. Etaten skal, i samarbeid med bydelene, ha fokus på erfaringsoverføring mellom bydelene, tverrfaglig og tverretatlig samarbeid, og opplæring og implementering av nye metoder i barnevernet. Etaten skal også bidra til utvikling og kvalitetssikring av lokale hjelpetiltak og fosterhjemsarbeidet.

Barn og unge med psykiske vansker skal gis tilbud som er tilpasset deres behov, om nødvendig av barnevernet. Byrådet vil videreføre dialogen med spesialisthelsetjenesten for å sikre gode og forsvarlige tilbud. Samarbeidsavtalene mellom bydelene og barne- og ungdomspsykiatrien er et sentralt virkemiddel for sikre at ulike instanser samhandler aktivt om det enkelte barn.

Byrådet vil at ungdom som har barneverntiltak også skal få nødvendig oppfølging etter fylte 18 år når de selv ønsker det. Barneverntjenesten skal, i god tid før ungdommen fyller 18 år, foreta en helhetlig vurdering av ungdommens situasjon og vurdere om behovene best ivaretas av sosialtjenesten eller andre tjenester.

For å sikre en best mulig utnyttelse av kommunens samlede ressurser i barnevernet skal bydelene og Barne- og familieetaten gjennom gjensidig informasjon og dialog sørge for at tilbudet om institusjonsplasser er tilpasset behovet for plasser.

Funksjonsområde 3 – Pleie og omsorg

- Videreføre arbeidet med Omsorg+ som et nytt tilbud mellom hjem og sykehjem

- Opprette intermediære enheter / forsterket korttidsenheter i samarbeid med sykehusene
- Opprette flere læreplasser i pleie- og omsorgssektoren
- Etablere korttids- og rehabiliteringstilbud i Spania
- Gjennomføre en utredning av pasientforløpene for eldre i samarbeid med Helse Sør-Øst RHF
- Samarbeide med NAV om et utviklingsprosjekt for å bedre formidlingen og teknisk vedlikehold av tekniske hjelpemidler
- Tilrettelegge for tiltak som bedrer folkehelsen, spesielt målrette innsatsen innenfor kosthold og fysisk aktivitet overfor utsatte grupper
- Gjennomgå hjemmetjenestene for å vurdere organisering, fleksibilitet og brukerinnflytelse
- Innføre prosjektet KOMPASS i en bydel

Bydel

Vedlegg nr. 3

Investeringsregnskap på prosjektnivå

Investeringsprosjekter for kap.(nr.+navn)

| I | II | III | IV | V | VI | VII | VIII | IX | X |
|---------------------|---------------------|-----------------|--|--|----------------|---|------------------|---------------------|-----------------------------|
| Prosjektnavn | Prosjekt- nummer | Arts- gruppe | Bystyre- vedtatt ferdig (kv/år) | Faktisk/ forventet ferdig (kv/år) | Dok. 3 2008 | Regulert budsjett 2008(inkl. y.disp. fra 2007 | Regnskap 2008 | Avvik (VII-VIII) | Kommentarer/årsak til avvik |
| | | | | | | | | | |
| | | | | | | | | | |
| | | | | | | | | | |
| Sum kap. XXX | | | | | | | | | |

* Budsjett- og regnskapstall skal kun være sum finansieringsbehov, dvs. sum artsgruppene 000-599

(ett prosjektskjema bes utfylt pr. kapittel)