

Samferdselsetaten
Postboks 6703 Etterstad
0609 Oslo

Hasle skole FAU
"Trafikkgruppa"
Haralds vei 1
0576 Oslo

Oslo, 9. april 2008

RE: Aksjon trygg skolevei - Hasle skole (Deres ref: 199802819-24)

FAU ved Hasle skole har gjennom flere år forsøkt å oppnå gehør for at det er et skrikende behov for utbedringer på en rekke områder for å sikre skoleveien for barna ved Hasle skole.

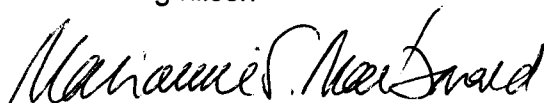
Området er i dag sterkt belastet og storparten av barna må krysse sterkt trafikkerte veier (Grenseveien, Økernveien) ved svært uoversiktlige overganger. Dessuten er boligområdene tilstøtende til disse gjennomfartsårene i økende grad preget av plagsom snikkjøring fra bilister som ønsker å unngå rushtrafikken. For eksempel er småhusområdet på Frydenberg svært plaget av snikkjøring mellom Carl Berner, Trondheimsveien og Grenseveien. De utbygningsprosjekter som er planlagt og/eller allerede igangsatt vil dessuten ytterligere påvirke trafikksituasjonen i området.

Det er med glede vi leser i Plan- og bygningsetatens saksfremstilling for Tiedemannsparken, under punktet Trafikk side 19, at "Turvei D2's kryssing av Grenseveien vil trolig bli løst med enten gangbro eller undergang", og i Plan- og bygningsetatens veiledende prinsipplan for Ensjø er det i hovedkart på side 9 markert overgang over Grenseveien samme sted.

Vi henstiller Samferdselsetaten til raskt å igangsette arbeid med å sikre dette krysningpunkt/overgang i tråd med nevnte saksfremstilling og prinsipplan. Med dette vil et krysningpunkt som Trafikkgruppe lenge har satt fokus på ved en av Oslos mest trafikkerte og ulykkesbelastede veier bedres. Vi ønsker allikevel at Samferdselsetaten også ser på ytterligere sikringstiltak som kamera i begge kjøreretninger i Grenseveien mellom Hovinveien og Gladengveien, da det i dag kun er kamera i retning Carl Berner på denne strekningen.

Krysningpunktet i Grenseveien er imidlertid bare ett av de trafikale problemområdene rundt skolen Trafikkgruppa har jobbet for å bedre i flere år. Vi ber om at det ved bygging av Tiedemannsparken også vurderes flere fotgjengeroverganger/flytting av eksisterende fra det nye boligkomplekset Tiedemannsjordet over Hovinveien, da dette blir skolevei for mange nyttilflyttede barn. (Sameiet Tiedemannsjordet har 187 boenheter, de fleste av familiestørrelse). Vi ønsker også at Samferdselsetaten ser på muligheten for ytterligere å redusere fartsgrensen i Hovinveien fra 40 (i dag) til 30. Det ville også bedre trafikksikkerheten med et kamera i Hovinveien, da fartsgrensen brytes her daglig.

Med vennlig hilsen



Marianne Stormbo MacDonald
Trafikkgruppa
FAU Hasle skole



Hege Børke Lillekroken
Leder
FAU Hasle skole

Vedlegg:

1)

Link til Plan- og bygningsetaten, Avdeling for byutvikling, planforslag for Ensjø – Tiedemannsparken, gnr 128 bnr 80, Saksnr: 200509754

[http://www.prosjekt-](http://www.prosjekt-ensjobyen.oslo.kommune.no/getfile.php/Ensj%C3%B8byen%20%28PES%29/Internett%20%28PES%29/Dokumenter/Tiedemannsparken_saksframstilling.pdf)

[ensjobyen.oslo.kommune.no/getfile.php/Ensj%C3%B8byen%20%28PES%29/Internett%20%28PES%29/Dokumenter/Tiedemannsparken_saksframstilling.pdf](http://www.prosjekt-ensjobyen.oslo.kommune.no/getfile.php/Ensj%C3%B8byen%20%28PES%29/Internett%20%28PES%29/Dokumenter/Tiedemannsparken_saksframstilling.pdf)

samt utskrift av side 14 og 19.

2)

Link til Plan- og bygningsetaten, Avdeling for byutvikling; Ensjø - Veiledende prinsipplan for det offentlige rom, saksnr. 200404446-28

[http://www.plan-og-bygningsetaten.oslo.kommune.no/getfile.php/plan-](http://www.plan-og-bygningsetaten.oslo.kommune.no/getfile.php/plan-%20og%20bygningsetaten%20%28PBE%29/Internett%20%28PBE%29/Dokumenter/dokument/planer/utredninger/Ensj%C3%B8%20offentlige%20rom%20del%201.pdf)

[%20og%20bygningsetaten%20%28PBE%29/Internett%20%28PBE%29/Dokumenter/dokument/planer/utredninger/Ensj%C3%B8%20offentlige%20rom%20del%201.pdf](http://www.plan-og-bygningsetaten.oslo.kommune.no/getfile.php/plan-%20og%20bygningsetaten%20%28PBE%29/Internett%20%28PBE%29/Dokumenter/dokument/planer/utredninger/Ensj%C3%B8%20offentlige%20rom%20del%201.pdf)

samt utskrift av side 9.

Kopi til:

Hasle skole

Oslo Politidistrikt, Grønland politistasjon

Kultur- og utdanningskomitéen, Oslo Rådhus

Byutviklingskomitéen, Oslo Rådhus

Samferdsels- og miljøkomitéen, Oslo Rådhus

Byutviklingskomitéen, Bydel Grünerløkka

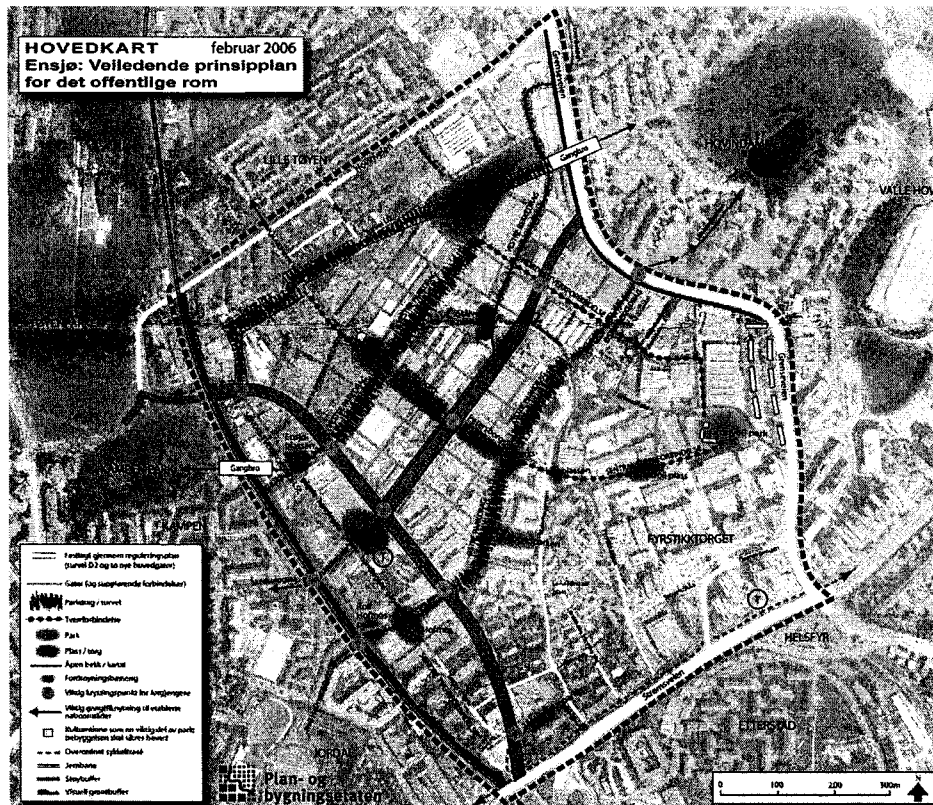
Oppvekst-, miljø- og kulturkomitéen, Bydel Grünerløkka

7.3 PLANSTATUS

Rikspolitiske retningslinjer og overordnede planer

Retningslinjene for å styrke barn og unges interesser i planleggingen har som formål å synliggjøre og styrke barn og unges interesser i all planlegging og byggesaksbehandling etter plan- og bygningsloven. Arealer og anlegg som brukes av barn og unge skal sikres mot forurensning, støy, trafikkfare og annen helsefare.

Veiledende prinsipplan for det offentlige rom følger opp og konkretiserer Planleggingsprogrammet mhp. det offentlige rom. Prinsipplanen gir rammer for størrelse og innhold i parken. Planen uttrykker at Tiedemannsparken skal være en flerfunksjonell aktivitetspark på 12,5 – 15,5 daa (ikke medregnet regulert turvei), totalt ca.19,5 – 22,5 daa, medregnet regulert turvei D2. Prinsipplanen understreker viktigheten av et klart skille mellom offentlige og private uterom. Den poengterer at barnehager skal søkes lokalisert inntil grøntområdene, men ikke "ta" av det offentlige rom (parken). Den sier at en større strøkslekeplass skal innpasses.



Figur J. Veiledende prinsipplan for det offentlige rom (vedtatt februar 2007). Tiedemannsparken er vist prinsiplokalisert nord i området.

Bystyrets føringer for deler av Tiedemannsparken

I bystyrets vedtak av reguleringsplan for "Tiedemannsjordet", pkt. 2 og 3, gis retningslinjer for regulering og opparbeidelse av deler av Tiedemannsparken:

pkt. 2: Byrådet bes så raskt som mulig igangsette omregulering av Bertrand Narvesens vei i tilknytning til fremtidig Tiedemannspark til friområde.

pkt. 3: Bystyret forutsetter at parkeringsplassene på nord- og sydsiden av høyblokken i Bertrand Narvesens vei 2 opparbeides som park/ballsletter og inngår som del av den nye Tiedemannsparken. Dersom slik opparbeidelse ikke sikres gjennom privat reguleringsplan og /eller avtale, må kommunen i egen regi regulere angjeldende areal til friområde samt innløse og opparbeide dem.

7.6 BESKRIVELSE AV PLANFORSLAGET

Reguleringsformål

Iht. Plan- og bygningsloven foreslås planområdet regulert til formål friområde – park (§ 25.4) uten underformål.

Ønskede prinsipper for utforming

Foreliggende planforslag er å betrakte som en flatereguleringsplan med kun et fåtall overordnede reguleringsbestemmelser. Detaljert utforming må fastsettes før prosjektering, der veiledende prinsipplan for det offentlige rom og foreliggende planforslag legges til grunn.

Tiedemannsparken foreslås med et totalt areal på rundt 21,4 daa. Det som reguleres i denne planen er noe mindre, da en liten del av parken i øst reguleres som en del av reguleringsforslag for Grenseveien 59.

Hovedprinsipper for utforming av parken er basert på prinsipplanen, og reguleringsbestemmelsene presiserer dette: Tydelig parkavgrensning med offentlig karakter, klart skille mellom offentlige og private arealer, universell utforming, både større sammenhengende og mindre intime rom, en større strøkslekeplass, to balløkker, bearbeiding av fabrikkpipa som et parkelement mm.

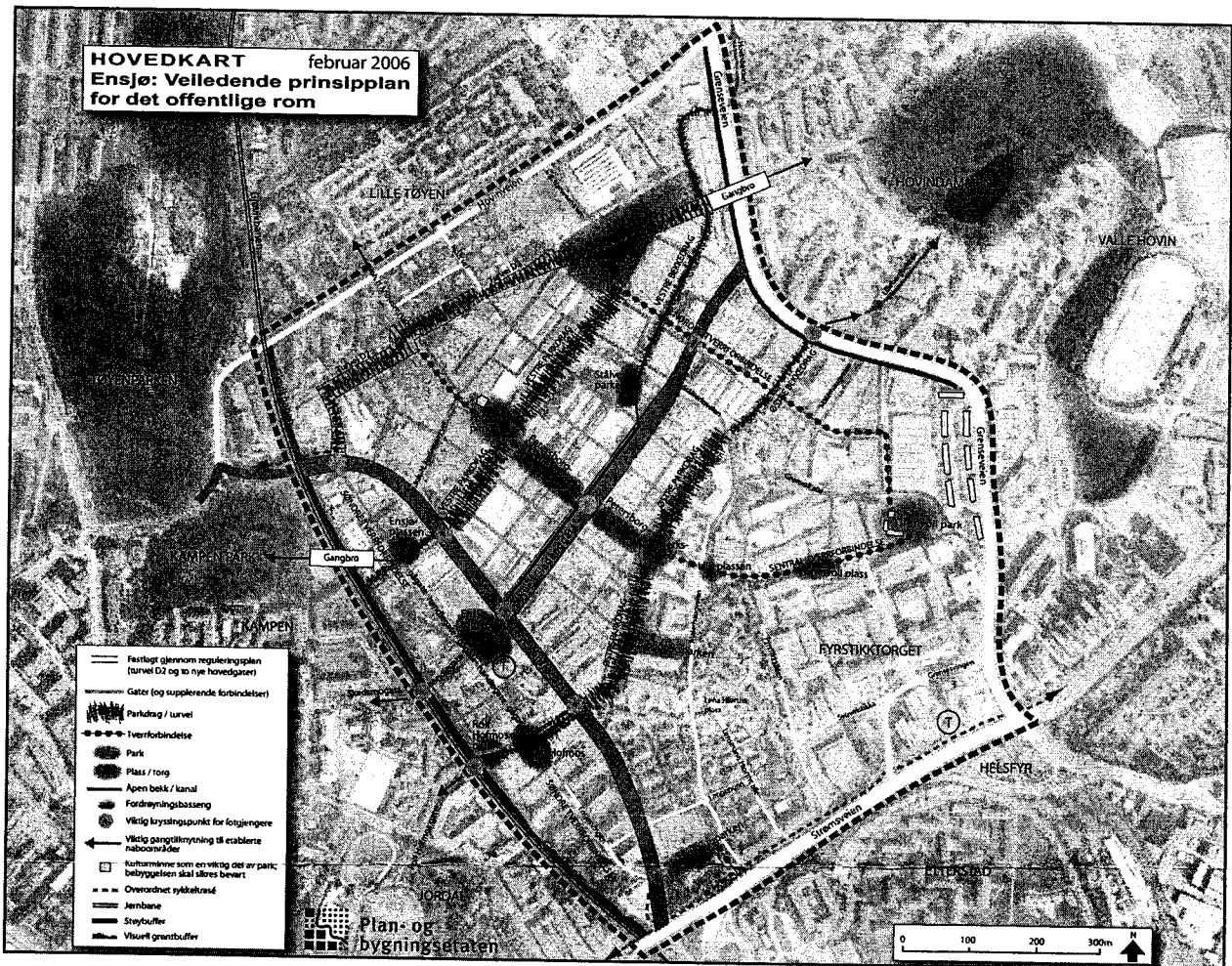
Parkens form og Narvesenhusets beliggenhet kan eksempelvis legge grunnlaget for en todelt park, en del på hver side av Narvesenbygget. Man kan tenke seg den største delen, vest for Narvesenbygget, som den aktive sonen, mens området øst for høyhuset som en roligere del, f.eks med innslag av bekk/vann/sittegrupper ol. Hvordan parken inndeles i soner er for øvrig avhengig av hvordan parken som helhet utformes, herunder konkretisering av ny trasé for turvei D2 gjennom parken.

Ønsket om en funksjonell brukspark forutsetter en nøktern bruk av vann som parkelement for å få rom til mer plasskrevende aktiviteter. Turvei D2 må ses på som en naturlig del av parken, og det forutsettes et trasévalg som understreker dette. Det bør vurderes muligheten for å åpne opp for et mindre areal for servering el. i tilknytning Narvesenbygget, som kan inkludere bygget i parken.

Illustrasjonen på s. 21 viser en mulig framtidig situasjon av samspillet mellom park og bebyggelse.

Trafikk

Bertrand Narvesens vei stenges og ombygges til park i planområdet. På begge sider av parken vil veien fungere som adkomst for tilstøtende ny bebyggelse, og avklares i disse planene. Ny turvei D2-trasé gjennom parken må ses i sammenheng med detaljutfoming av parken for øvrig. Traseen vil bli regulert på et senere tidspunkt når en mer fastlagt parkutfoming foreligger. Det legges opp til en kryssende forbindelse på tvers av D2, som knytter seg eksisterende eller nytt veinett. Turvei D2's kryssing av Grenseveien vil trolig enten bli løst med gangbro eller undergang. Begge alternativ utredes for tiden av Samferdselsetaten.



Hovedkart, veiledende prinsipplan for det offentlige rom.

Særlig viktige grep i prinsipplanen

- 2 gater med miljøprioritert gjennomkjøring: Nye "Ensjøgata" og nye "Gladenggata" med gjenåpnet Hovinbekk
- 2 gjennomgående brede parkdrag (Østre og Vestre), samt eksisterende turvei D2, som binder sammen parker, plasser, attraksjoner og nabostrøker
- 3 tverrgående forbindelser hvor fotgjengere prioriteres spesielt
- Ny hovedpark – Tiedemannsparken
- Andre særlig viktige offentlige rom: Ensjøtorget, Grønvoll park og Petersborgaksen
- I tillegg flere mindre parker og plasser
- Tett sammenhengende offentlig nett/gangsystem som binder sammen gater og grøntdrag
- Gatene med kun lokal biltrafikk
- Gågate/handlegate i "Tyngdepunktet"
- Åpnet Hovinbekk fra Teglverksdammen (Vestre bekkedrag), evt. også Lilleborgbekk fra Hovindammen til "Gladenggata" (Østre bekkedrag)
- Åpne overvannsløsninger tilpasset etappevis utbygging
- Trær og vann som særlig viktige elementer