

Vedlegg

1. Sentrale begreper og forkortelser

Studieretninger og utdanningsprogram

Det er fastsatt nye betegnelser fra og med implementeringen av Kunnskapsløftet. Følgende endringer er innført:

Reform 94s betegnelser:	Nye betegnelser:
Studieretning	Utdanningsprogram
Grunnkurs (GK)	Videregående trinn 1 (Vg1)
Videregående kurs 1 (VKI)	Videregående trinn 2 (Vg2)
Videregående kurs 2 (VKII)	Videregående trinn 3 (Vg3)
Kurs	Programområde
Felles allmenne fag	Fellesfag (FF)
Studieretningsfag	Programfag

Aktivitetsplan

Aktivitetsplanen er den årlige detaljerte justeringen av tilbudet ved videregående skoler i Oslo, og fastsettes av direktøren for Utdanningsetaten. Aktivitetsplanen baserer seg på skolebehovsplanen, men går helt ned på antall elevplasser og kurstilbud ved den enkelte skole, og justeres i forhold til søkningen gjennom søknads- og inntaksperioden.

Inntaksområde for grunnskolen

Alle gateadressene i Oslo er knyttet til en skole. Et sett adresser utgjør et inntaksområde for en barneskole. Det er utarbeidet veiledende overgangsordninger for hvor elevene skal gå fra barnetrinn til ungdomstrinn.

SSB

Statistisk sentralbyrå – leverandør av befolkningsregistrering per 01.01.

Utviklings- og kompetanseetaten

Utviklings- og kompetanseetaten er leverandør av vekstanslag for Oslo.

GSI

GSI står for "Grunnskolens informasjonssystem". Dette er Norges offisielle oversikt over grunnskoleopplæringen i landet per 01.10. hvert år. Oversikten inneholder blant annet telling av elever.

Oslostatistikken

Oslostatistikken inneholder statistikk over Oslos befolkning per 01.01. blant annet fordelt på standard aldersgrupper 6-12 år, 13-15 år og 16-19 år per bydel og per inntaksområde. De 2 første årene viser overgangen mellom siste året i reform 94 og første året i kunnskapsløftet. Disse er dermed mindre vektlagt enn de 3 siste. Statistikken har framskrivning av aldersgruppene for de kommende 12-15 årene.

Vekstanslag

Vekstanslag er et anslag for endring i aldersgruppene de kommende årene basert på historiske rater, flytterater og framtidig boligbygging.

Historiske søkertall

For videregående skoler er de siste 5 års søkertall (ca. 20 mars) analysert (2006/2007, 2007/2008, 2008/2009 og 2009/2010). Dette gir oversikt over reelle søkere på videregående nivå.

Utdanningsetatens elevtallsframskrivning

Utdanningsetatens elevtallsframskrivning er en beregning av elevtallsutviklingen på bakgrunn av GSI-tall per 01.10. og Utviklings- og kompetanseetatens prosentvise endring av elevtallet innenfor et inntaksområde.

Oppfyltingsgrad

Oppfyltingsgrad er en prosentsats som viser hvor fulle elevgrupper det kan planlegges for i forhold til maksimal utnyttelse av skolens arealer. Oppfyltingsgrad ved beregnet maksimal utnyttelse av skolens arealer er satt til 100 %.

2. Utarbeidelse og anvendelse av tallmateriale

2.1. Vekstanslag

Utdanningsetaten legger Oslostatistikken til grunn for arbeidet med skolebehovsplanene. Den beskriver registrert befolkning per 01.01. et gitt år fordelt på ett års aldersgrupper og kjønn per grunnkrets. I tillegg har Oslostatistikken et vekstanslag for standard aldersgrupper per bydel og per grunnskole i de kommende 12-15 årene.

2.1.1. Beregning av vekstanslag

Vekstanslagene er utført av Utviklings- og kompetanseetaten. Tallene er basert på SSBs registreringer per 01.01. og viser en antatt elevtallsutvikling fram mot 2020.

2.1.1.1. Grunnskolen: Anvendelse av vekstanslag og GSI-tall

Grunnskolen har sin offisielle telling av elever per 01.10. hvert år (GSI-tellingen). Utdanningsetaten bragte i 2005 i erfaring at det er et sprik ved mange skoler mellom antall elever som er registrert ved en skole per 01.10. (GSI-tellingen) og det antall barn som SSB har registrert innenfor en skoles inntaksområde 3 måneder senere. Elever som har flyttet i løpet av de 3 månedene, elever som har søkt seg til en naboskole og som fortsatt bor i inntaksområdet, men er GSI-registrert på en annen skole, elever i spesialskole, friskole eller utenlandsopphold kan være årsak til differensen. Forskrift om Folkeregistrering hjemler dessuten at personer som en periode bor utenlands, ikke nødvendigvis registreres som utflyttet, men blir stående som bosatt på adressen i kommunen.

Det påpekes at differansen mellom GSI-tellingen og SSBs tall nå er større enn tidligere år. Differansen mellom SSBs tall og GSI-tallene er for noen skoler så stor at det er vanskelig å legge SSB-tall til grunn i vekstanslagene når kapasitetsbehovet skal beregnes. Utdanningsetaten har derfor valgt å bruke GSI-tallene som basis for elevtallsfremskrivningene i dette dokumentet. Utdanningsetaten har ut fra Utviklings- og kompetanseetatens vekstanslag beregnet en prosentvis utvikling av elevtallet i årene fra 2004 og til henholdsvis 2008, 2010 og 2015. Denne prosenten er så benyttet med utgangspunkt i GSI-tallene fra 01.10.2004 ved beregning av forventet elevtall i de samme årene.

2.1.1.2. Videregående skole: Komponentmodellen

Til grunn for arbeidet med skolebehovsplanen ligger en fremskrivningsmodell, "komponentmodellen". En nærmere beskrivelse av modellen følger i vedlegg 7.

2.1.2. Begrensninger i materialet - usikkerhetsfaktorer

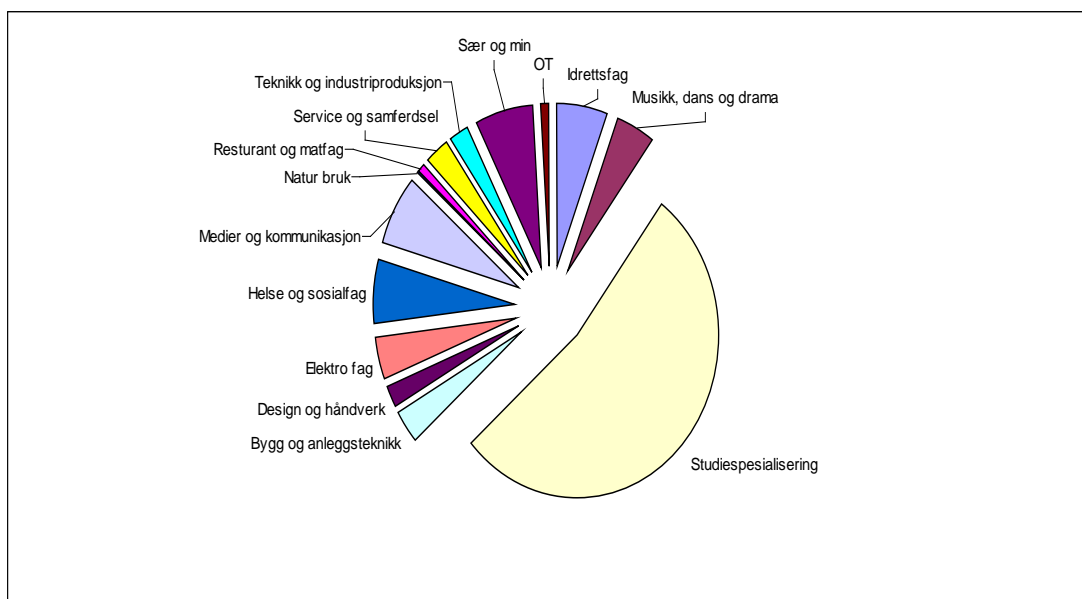
Med bakgrunn i den usikkerheten som ligger i befolkningsfremskrivninger generelt, må Utdanningsetatens elevtallsfremskrivning kun anvendes som anslag. Utviklings- og kompetanseetaten anbefaler da heller ikke at vekstanslagene isolert sett brukes til planlegging på færre enn 3-4 skoler.

Videre er anslag for framtidig boligbygging sentralt i forhold til å beregne framtidig befolkningsvekst med konsekvenser for planlegging av skolekapasitet.

2.2. Utdanningsprogram i videregående opplæring – vurderinger av kapasitet og behov

2.2.1. Framskrivninger basert på søkertall og prognoser

Søkertall ved 1. inntaksrunde per studieretning og region gjennom de fem siste årene er analysert. Dette gir grunnlag for å dimensjonere utdanningsprogrammene. Analysene gir en prosentvis fordeling av søkere mellom de ulike utdanningsprogrammene med hovedvekt på tendensen de siste 3 årene.



Diagrammet viser forventet fordeling til videregående skole 2013/2014.

3. Elevantallsfremskrivninger grunnskole

Utdanningsetaten baserer sin analyse på at kapasiteten i området og ved den enkelte skole vurderes nærmere ved 80 % oppfylting. Planmål er en oppfyltingsgrad på 85-90%. Kapasitetsgrense for den enkelte skole må vurderes med utgangspunkt i en samlet vurdering for nærliggende skoler.

Vekstanslagene følger som eget vedlegg i exel.

4. Oversikt utdanningsprogrammer pr skole – vgs

Utkast til skolebehovsplanen						
Skole	St ud kode	Progområde	Vedtaks aktivitets planen 2009/2010	Fordeling elevplasser 2013/2014	Fordeling elevplasser 2015/2016	Fordeling elevplasser 2018/2019
BERG VIDEREGÅENDE SKOLE	ST	STUDIESPESIALISERING	561	570	570	570
			561	570	570	570
BJERKE VIDEREGÅENDE SKOLE	A O	HVERDAGSLIVSTRENING	9	9	9	9
BJERKE VIDEREGÅENDE SKOLE	A O	OPPLÆRING I MINDRE GRUPPER	9	9	9	9

BJERKE VIDEREGÅENDE SKOLE	ID	IDRETTSFAG	270	240	240	240
BJERKE VIDEREGÅENDE SKOLE	M D	MUSIKK/DANS/DRAMA - MUSIKK	0	120	120	150
BJERKE VIDEREGÅENDE SKOLE	A O	TILR. VG1 MUSIKK/DANS/DRAMA	0	8	8	8
BJERKE VIDEREGÅENDE SKOLE	MI N	MIN.SPR	0	44	44	44
BJERKE VIDEREGÅENDE SKOLE	M K	MEDIER OG KOMMUNIKASJON	122	90	90	90
BJERKE VIDEREGÅENDE SKOLE	ST	PÅBYGGING TIL GENERELL STUDIEKOMPETANSE	60	0	0	0
BJERKE VIDEREGÅENDE SKOLE	ST	STUDIESPESIALISERING	185	180	180	180
			655	700	700	730
BJØRNHOLT SKOLE	A O	HVERDAGSLIVSTRENING	12	12	12	12
BJØRNHOLT SKOLE	A O	OPPLÆRING I MINDRE GRUPPER	4	4	4	4
BJØRNHOLT SKOLE	AP O	ALTERNATIV OPPLÆRING (APO/SAK)	8	0	0	0
BJØRNHOLT SKOLE	O T	TILBUD TIL OPPFØLGINGSTJENESTENS MÅLGRUPPE	0	24	24	24
BJØRNHOLT SKOLE	B A	BYGG OG ANLEGGSTEKNIKK	105	135	135	135
BJØRNHOLT SKOLE	EL	ELEKTROFAG	105	105	105	105
BJØRNHOLT SKOLE	M D	MUSIKK/DANS/DRAMA - DRAMA	78	90	90	90
BJØRNHOLT SKOLE	M K	MEDIER OG KOMMUNIKASJON	247	240	240	240
BJØRNHOLT SKOLE	ST	STUDIESPESIALISERING	371	360	360	360
			930	970	970	970
ELVEBAKKEN VIDEREGÅENDE SKOLE	D H	DESIGN OG HÅNDVERK	77	85	85	85
ELVEBAKKEN VIDEREGÅENDE SKOLE	A O	TILR. VG1 DESIGN OG HÅNDVERK	8	8	8	8
ELVEBAKKEN VIDEREGÅENDE SKOLE	EL	ELEKTROFAG	105	105	105	105
ELVEBAKKEN VIDEREGÅENDE SKOLE	A O	TILR. VG1 ELEKTROFAG	0	8	8	8
ELVEBAKKEN VIDEREGÅENDE SKOLE	MI N	MIN.SPR	46	79	79	79
ELVEBAKKEN VIDEREGÅENDE SKOLE	M K	MEDIER OG KOMMUNIKASJON	274	270	270	270
ELVEBAKKEN VIDEREGÅENDE SKOLE	ST	STUD.SPES - FORMGIVINGSFAG	694	690	690	690
			1204	1245	1245	1245
ETTERSTAD VIDEREGÅENDE SKOLE	EL	ELEKTROFAG	174	135	135	150
ETTERSTAD VIDEREGÅENDE SKOLE	A O	TILR. VG1 RESTAURANT- OG MATFAG	0	15	17	17
ETTERSTAD VIDEREGÅENDE SKOLE	R M	RESTAURANT- OG MATFAG	140	165	165	180
ETTERSTAD	SS	SERVICE OG SAMFERDSEL	105	135	135	150

VIDEREGÅENDE SKOLE							
ETTERSTAD VIDEREGÅENDE SKOLE	ST	PÅBYGGING TIL GENERELL STUDIEKOMPETANSE	30	30	30	50	
ETTERSTAD VIDEREGÅENDE SKOLE	A O	TILR. VG1 STUDIESPESIALISERING	10	0	0	0	
ETTERSTAD VIDEREGÅENDE SKOLE	TP	TEKNIKK OG IND.PRODUKSJON	151	150	150	150	
ETTERSTAD VIDEREGÅENDE SKOLE	A O	TILR. VG1 TEKNIKK OG IND.PRODUKSJON	0	8	9	9	
			610	638	641	706	
F21/FYRSTIKKTORGET/EN SJØ	A O	TILR. VG1 MEDIER OG KOMMUNIKASJON	0	8	9	9	
F21/FYRSTIKKTORGET/EN SJØ	M K	MEDIER OG KOMMUNIKASJON	0	160	160	160	
F21/FYRSTIKKTORGET/EN SJØ	ST	STUDIESPESIALISERING	0	270	270	270	
			0	438	439	439	
FAGERBORG VIDEREGÅENDE SKOLE	M D	MUSIKK/DANS/DRAMA - DANS	120	132	132	132	
FAGERBORG VIDEREGÅENDE SKOLE	ST	STUDIESPESIALISERING	413	420	420	420	
			533	552	552	552	
FOSS VIDEREGÅENDE SKOLE	M D	MUSIKK/DANS/DRAMA - MUSIKK	184	180	180	180	
FOSS VIDEREGÅENDE SKOLE	ST	STUDIESPESIALISERING	432	420	420	420	
			616	600	600	600	
GREFSEN VIDEREGÅENDE SKOLE	ST	STUDIESPESIALISERING	413	0	0	0	
			413	0	0	0	
HARTVIG NISSENS SKOLE	M D	MUSIKK/DANS/DRAMA - DRAMA	179	180	180	180	
HARTVIG NISSENS SKOLE	MI N	MIN.SPR	64	64	64	64	
HARTVIG NISSENS SKOLE	ST	STUDIESPESIALISERING	365	360	360	360	
HARTVIG NISSENS SKOLE	A O	TILR. VG1 MUSIKK/DANS/DRAMA	0	17	17	17	
HARTVIG NISSENS SKOLE	A O	TILR. VG1 STUDIESPESIALISERING	44	27	27	27	
			652	648	648	648	
HAUKÅSEN SKOLE	A O	OPPLÆRING I MINDRE GRUPPER	4	0	0	0	
			4	0	0	0	
HELLERUD VIDEREGÅENDE SKOLE	A O	HVERDAGSLIVSTRENING	16	16	16	16	
HELLERUD VIDEREGÅENDE SKOLE	A O	OPPLÆRING I MINDRE GRUPPER	0	4	4	8	
HELLERUD VIDEREGÅENDE SKOLE	AP O	ALTERNATIV OPPLÆRING (APO/SAK)	16	0	0	0	
HELLERUD	B	BYGG OG ANLEGGSTEKNIKK	60	90	90	120	

VIDEREGÅENDE SKOLE	A					
HELLERUD VIDEREGÅENDE SKOLE	M K	MEDIER OG KOMMUNIKASJON	0	210	240	240
HELLERUD VIDEREGÅENDE SKOLE	O T	TILBUD TIL OPPFØLGINGSTJENESTENS MÅLGRUPPE	0	32	32	32
HELLERUD VIDEREGÅENDE SKOLE	ST	STUDIESPESIALISERING	545	300	270	300
			637	652	652	716
HOLTET VIDEREGÅENDE SKOLE	A O	HVERDAGSLIVSTRENING	17	17	17	17
HOLTET VIDEREGÅENDE SKOLE	A O	OPPLÆRING I MINDRE GRUPPER	0	8	12	15
HOLTET VIDEREGÅENDE SKOLE	AP O	ALTERNATIV OPPLÆRING (APO/SAK)	16	0	0	0
HOLTET VIDEREGÅENDE SKOLE	D H	DESIGN OG HÅNDVERK	90	120	120	135
HOLTET VIDEREGÅENDE SKOLE	HS	HELSE- OG SOSIALFAG	165	165	165	165
HOLTET VIDEREGÅENDE SKOLE	MI N	MIN.SPR	80	120	120	120
HOLTET VIDEREGÅENDE SKOLE	ST	GSK ETTER YRKESKOMPETANSE	90	30	30	60
			458	460	464	512
LAMBERTSETER VIDEREGÅENDE SKOLE	A O	OPPLÆRING I MINDRE GRUPPER	6	6	6	6
LAMBERTSETER VIDEREGÅENDE SKOLE	ID	IDRETTSFAG	180	180	180	180
LAMBERTSETER VIDEREGÅENDE SKOLE	MI N	MIN.SPR	21	90	90	90
LAMBERTSETER VIDEREGÅENDE SKOLE	ST	STUDIESPESIALISERING	589	510	510	540
			796	786	786	816
MANGLERUD VIDEREGÅENDE SKOLE	A O	TILR. VG1 DESIGN OG HÅNDVERK	21	0	0	0
MANGLERUD VIDEREGÅENDE SKOLE	AP O	ALTERNATIV OPPLÆRING (APO/SAK)	16	0	0	0
MANGLERUD VIDEREGÅENDE SKOLE	M D	MUSIKK/DANS/DRAMA - MUSIKK	94	0	0	0
MANGLERUD VIDEREGÅENDE SKOLE	ST	STUDIESPESIALISERING	515	0	0	0
			646	0	0	0
NORDSTRAND VIDEREGÅENDE SKOLE	ST	STUDIESPESIALISERING	374	433	433	433
			374	433	433	433
NORDVOLL SKOLE	A O	OPPLÆRING I MINDRE GRUPPER	18	18	18	18
			18	18	18	18
NYDALEN VIDEREGEÅENDE SKOLE	A O	TILR. HØRSEL	0	40	40	40
NYDALEN	A	HVERDAGSLIVSTRENING	0	20	20	20

VIDEREGEÅNDE SKOLE	O					
NYDALEN VIDEREGEÅNDE SKOLE	A O	TILR. VG1 SERVICE OG SAMFERDSEL	0	10	10	10
NYDALEN VIDEREGEÅNDE SKOLE	HS	HELSE- OG SOSIALFAG	0	180	180	180
NYDALEN VIDEREGEÅNDE SKOLE	SS	SERVICE OG SAMFERDSEL	0	180	180	180
NYDALEN VIDEREGEÅNDE SKOLE	ST	STUDIESPESIALISERING	0	405	405	405
				835	835	835
OSLO HANDELSGYMNASIUM	MI N	MIN.SPR	40	40	40	40
OSLO HANDELSGYMNASIUM	SS	SERVICE OG SAMFERDSEL	75	75	75	75
OSLO HANDELSGYMNASIUM	A O	TILR. VG1 SERVICE OG SAMFERDSEL	9	8	8	8
OSLO HANDELSGYMNASIUM	ST	STUDIESPESIALISERING	719	720	720	720
			843	843	843	843
OSLO KATEDRALSKOLE	MI N	MIN.SPR	64	64	64	64
OSLO KATEDRALSKOLE	ST	STUDIESPESIALISERING	540	540	540	540
			604	604	604	604
PERSBRÅTEN VIDEREGÅENDE SKOLE	A O	HVERDAGSLIVSTRENING	14	12	12	12
PERSBRÅTEN VIDEREGÅENDE SKOLE	A O	OPPLÆRING I MINDRE GRUPPER	0	4	4	4
PERSBRÅTEN VIDEREGÅENDE SKOLE	ID	IDRETTSFAG	199	180	180	180
PERSBRÅTEN VIDEREGÅENDE SKOLE	ST	STUD.SPES - FORMGIVINGSFAG	463	480	480	480
			676	676	676	676
RISLØKKA VIDEREGÅENDE SKOLE	B A	BYGG OG ANLEGGSTEKNIKK	0	165	165	165
RISLØKKA VIDEREGÅENDE SKOLE	D H	DESIGN OG HÅNDVERK	0	170	170	170
RISLØKKA VIDEREGÅENDE SKOLE	EL	ELEKTROFAG	0	180	180	180
RISLØKKA VIDEREGÅENDE SKOLE	HS	HELSE- OG SOSIALFAG	0	150	150	150
RISLØKKA VIDEREGÅENDE SKOLE	MI N	MIN.SPR	0	20	20	20
RISLØKKA VIDEREGÅENDE SKOLE	O T	TILBUD TIL OPPFØLGINGSTJENESTENS MÅLGRUPPE	0	32	32	32
RISLØKKA VIDEREGÅENDE SKOLE	SS	SERVICE OG SAMFERDSEL	0	15	15	15
RISLØKKA VIDEREGÅENDE SKOLE	ST	STUDIESPESIALISERING	0	90	120	120
RISLØKKA VIDEREGÅENDE SKOLE	TP	TEKNIKK OG IND.PRODUKSJON	0	135	150	150
				957	1002	1002

SANDAKER VIDEREGÅENDE SKOLE	A O	HVERDAGSLIVSTRENING	26	0	0	0
SANDAKER VIDEREGÅENDE SKOLE	A O	TILR. VG1 SERVICE OG SAMFERDSEL	26	0	0	0
SANDAKER VIDEREGÅENDE SKOLE	A O	DESIGN OG HÅNDVERK, HØRSEL	55	0	0	0
SANDAKER VIDEREGÅENDE SKOLE	HS	HELSE- OG SOSIALFAG	180	0	0	0
SANDAKER VIDEREGÅENDE SKOLE	PB	PÅBYGGING TIL GSK	90	0	0	0
SANDAKER VIDEREGÅENDE SKOLE	SS	SERVICE OG SAMFERDSEL	112	0	0	0
SANDAKER VIDEREGÅENDE SKOLE	ST	STUD.SPES - FORMGIVINGSFAG	50	0	0	0
			539			
SOFIENBERG VIDEREGÅENDE SKOLE	HS	HELSE- OG SOSIALFAG	120	135	150	180
SOFIENBERG VIDEREGÅENDE SKOLE	MI N	MIN.SPR	186	182	182	182
SOFIENBERG VIDEREGÅENDE SKOLE	ST	STUDIESPESIALISERING	0	90	90	290
SOFIENBERG VIDEREGÅENDE SKOLE	TP	LABORATORIEFAG	15	0	0	0
			321	407	422	652
SOGN VIDEREGÅENDE SKOLE	A O	HVERDAGSLIVSTRENING	26	0	0	0
SOGN VIDEREGÅENDE SKOLE	AP O	ALTERNATIV OPPLÆRING (APO/SAK)	32	0	0	0
SOGN VIDEREGÅENDE SKOLE	B A	BYGG OG ANLEGGSTEKNIKK	186	0	0	0
SOGN VIDEREGÅENDE SKOLE	D H	DESIGN OG HÅNDVERK	175	0	0	0
SOGN VIDEREGÅENDE SKOLE	EL	ELEKTROFAG	171	0	0	0
SOGN VIDEREGÅENDE SKOLE	HS	HELSE- OG SOSIALFAG	120	0	0	0
SOGN VIDEREGÅENDE SKOLE	MI N	MIN.SPR	265	0	0	0
SOGN VIDEREGÅENDE SKOLE	M K	MEDIER OG KOMMUNIKASJON	235	0	0	0
SOGN VIDEREGÅENDE SKOLE	N A	NATURBRUK	22	0	0	0
SOGN VIDEREGÅENDE SKOLE	SS	IKT-SERVICEFAG	60	0	0	0
SOGN VIDEREGÅENDE SKOLE	TP	TEKNIKK OG IND.PRODUKSJON	135	0	0	0
			1427			
STOVNER VIDEREGÅENDE SKOLE	B A	BYGG OG ANLEGGSTEKNIKK	120	150	150	150
STOVNER VIDEREGÅENDE SKOLE	A O	TILR. VG1 BYGG OG ANLEGGSTEKNIKK	0	8	8	8
STOVNER VIDEREGÅENDE SKOLE	HS	HELSE- OG SOSIALFAG	180	150	150	150
STOVNER VIDEREGÅENDE SKOLE	N A	NATURBRUK	0	29	29	32

STOVNER VIDEREGÅENDE SKOLE	A O	TILR. VG1 NATURBRUK	0	5	8	8
STOVNER VIDEREGÅENDE SKOLE	ST	STUDIESPESIALISERING	423	360	360	390
STOVNER VIDEREGÅENDE SKOLE	TP	TEKNIKK OG IND.PRODUKSJON	45	45	45	60
			768	747	750	798
ULLERN VIDEREGÅENDE SKOLE	EL	ELEKTROFAG	0	75	90	90
ULLERN VIDEREGÅENDE SKOLE	HS	HELSE- OG SOSIALFAG	0	120	120	120
ULLERN VIDEREGÅENDE SKOLE	M K	MEDIER OG KOMMUNIKASJON	97	90	90	105
ULLERN VIDEREGÅENDE SKOLE	A O	HVERDAGSLIVSTRENING	0	25	25	25
ULLERN VIDEREGÅENDE SKOLE	ST	STUDIESPESIALISERING	462	450	450	450
ULLERN VIDEREGÅENDE SKOLE	TP	TEKNIKK OG IND.PRODUKSJON	0	15	15	15
			559	775	790	805
ULSRUD VIDEREGÅENDE SKOLE	HS	HELSE- OG SOSIALFAG	120	120	120	120
ULSRUD VIDEREGÅENDE SKOLE	A O					
ULSRUD VIDEREGÅENDE SKOLE	A O	TILR. VG1 HELSE- OG SOSIALFAG	0	10	10	10
ULSRUD VIDEREGÅENDE SKOLE	ID	IDRETTSFAG	165	165	150	180
ULSRUD VIDEREGÅENDE SKOLE	A O	TILR. VG1 IDRETTSFAG	0	16	16	16
ULSRUD VIDEREGÅENDE SKOLE	A O	TILR. VG1 STUDIESPESIALISERING	25	0	0	0
ULSRUD VIDEREGÅENDE SKOLE	ST	STUDIESPESIALISERING	374	360	360	360
			684	671	656	686
VALLE VIDEREGÅENDE SKOLE	O T	TILBUD TIL OPPFØLGINGSTJENESTENS MÅLGRUPPE	0	22	24	24
VALLE VIDEREGÅENDE SKOLE	ID	IDRETTSFAG	0	135	180	180
VALLE VIDEREGÅENDE SKOLE	ST	STUDIESPESIALISERING	0	230	270	270
			0	387	474	474
Total sum Oslo			15528	15612	15770	16330
Behov for Oslo				15612	15770	16330

Noter:

Ved fordeling til antall elever som også omfatter Vg2 og Vg3 vil yrkesfaglige utdanningsprogram som ikke har Vg3 fremstå som større enn den reelle søkerfordelingen totalt.

Stud koden St inkluderer studiespesialisering, studiespesialisering med formgivingsfag, påbygging til generell studiekompetanse og generell studiekompetanse etter yrkeskompetanse. Dette for å kunne se tilbudene i sammenheng ved dimensjonering og skape mulighet for justeringer etter søker mønstre. Påbygging til

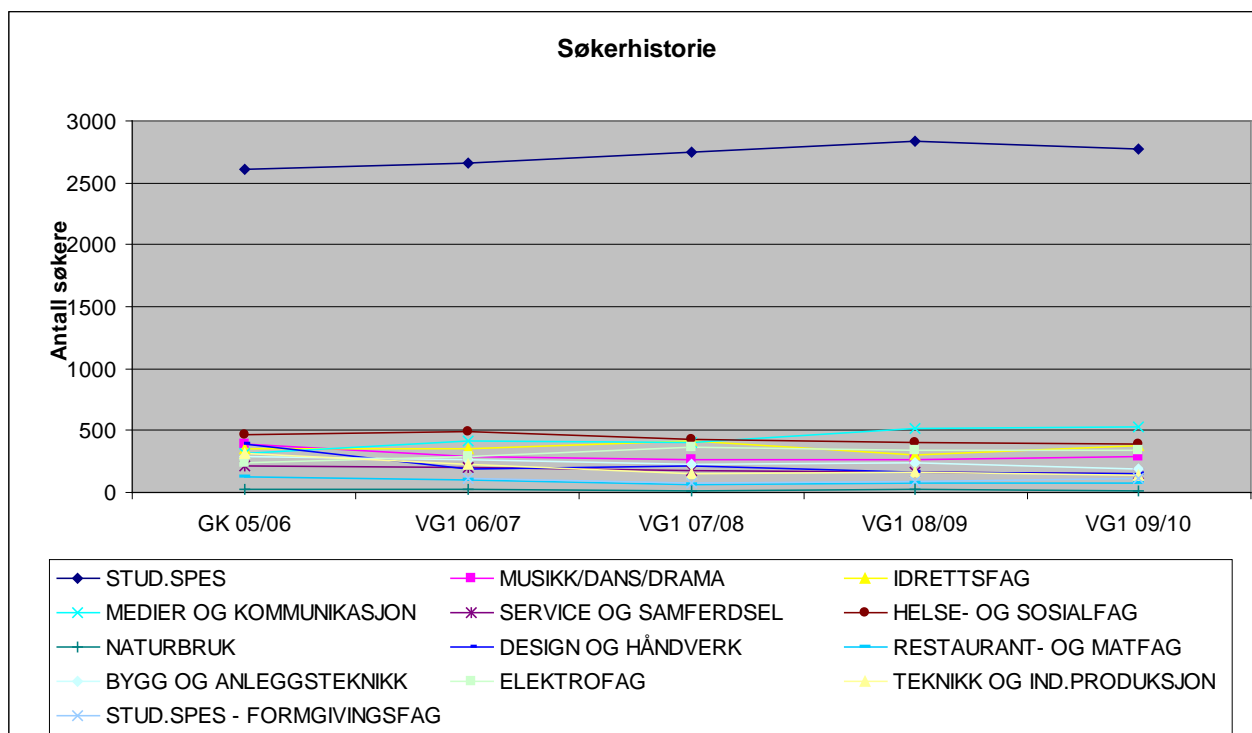
generell studiekompetanse og generell studiekompetanse etter yrkeskompetanse skal legges til skoler med yrkesfaglig tilbud på Vg1 og Vg2 nivå.

Vedtatt aktivitetsplan 2009/2010 er aktivitetsplan den 01.01.2009. Denne justeres etter søkermønstre og prøveinntak helt frem til inntaket sommeren 2009 for å sikre alle søkere skoleplass skoleåret 2009/2010. Tall i aktivitetsplan viser antall elevplasser tilgjengelig for neste skoleår 01.01.09 før søknadsfristen 1.mars.

5. Søkerhistorie pr studieretning og grunnkurs

Søker tall er beregnet ut fra forventet fordeling om en la til grunn gjennomsnittlig søkning for årene 2007 – 2009. Dataene er hentet fra søkertabeller per 25. mars produsert til søker tallanalyser av aktivitetsplanen (Utdanningsetatens årlige justeringer etter søker mønsteret). Tidspunktet for uthenting av dataene er valgt for å sikre inkludering av de siste endringer i søker tendensene. Videre endrer søker tallene seg gjennom hele inntaksperioden og et felles tidspunkt er valgt for å sikre mest mulig sammenlignbare tall. Dataene baserer seg kun på søker tall til Vg1 (grunnkurs i Reform 94).

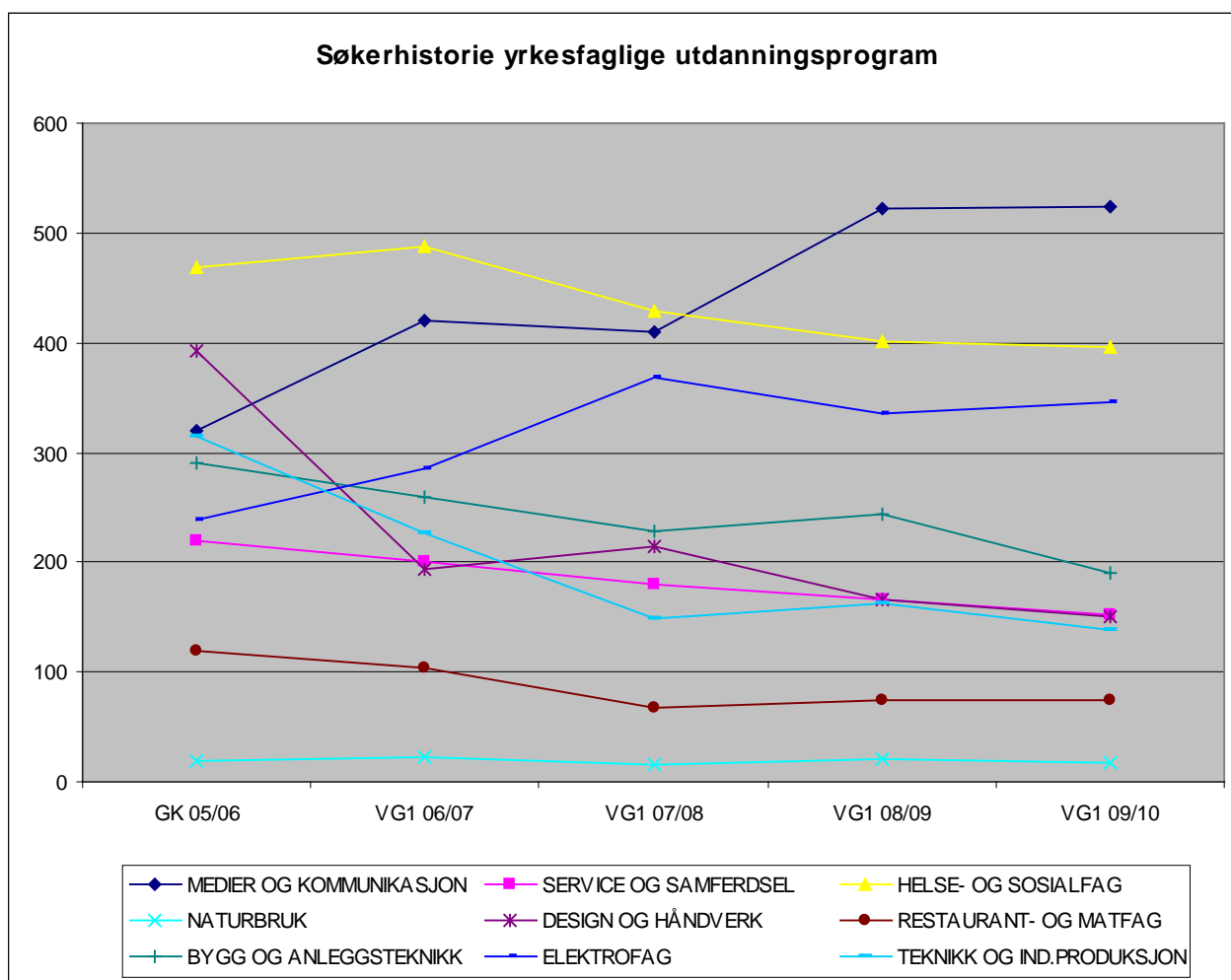
Kunnskapsløftet					
Utdanningsprogram	GK 05/06	VG1 06/07	VG1 07/08	VG1 08/09	VG1 09/10
STUD.SPES	2613	2654	2749	2840	2775
MUSIKK/DANS/DRAMA	389	292	269	260	292
IDRETTSFAG	350	354	422	301	376
MEDIER OG KOMMUNIKASJON	320	421	409	522	524
SERVICE OG SAMFERDSEL	220	201	179	166	153
HELSE- OG SOSIALFAG	468	488	429	402	396
NATURBRUK	19	23	15	20	18
DESIGN OG HÅNDVERK	393	194	215	166	151
RESTAURANT- OG MATFAG	120	103	67	75	74
BYGG OG ANLEGGSTEKNIKK	290	259	229	243	190
ELEKTROFAG	239	285	369	335	346
TEKNIKK OG IND.PRODUKSJON	315	227	148	163	139
STUD.SPES - FORMGIVINGSFAG		110	81	83	108
	5736	5611	5581	5576	5542



Yrkesfaglige

Kunnskapsløftet

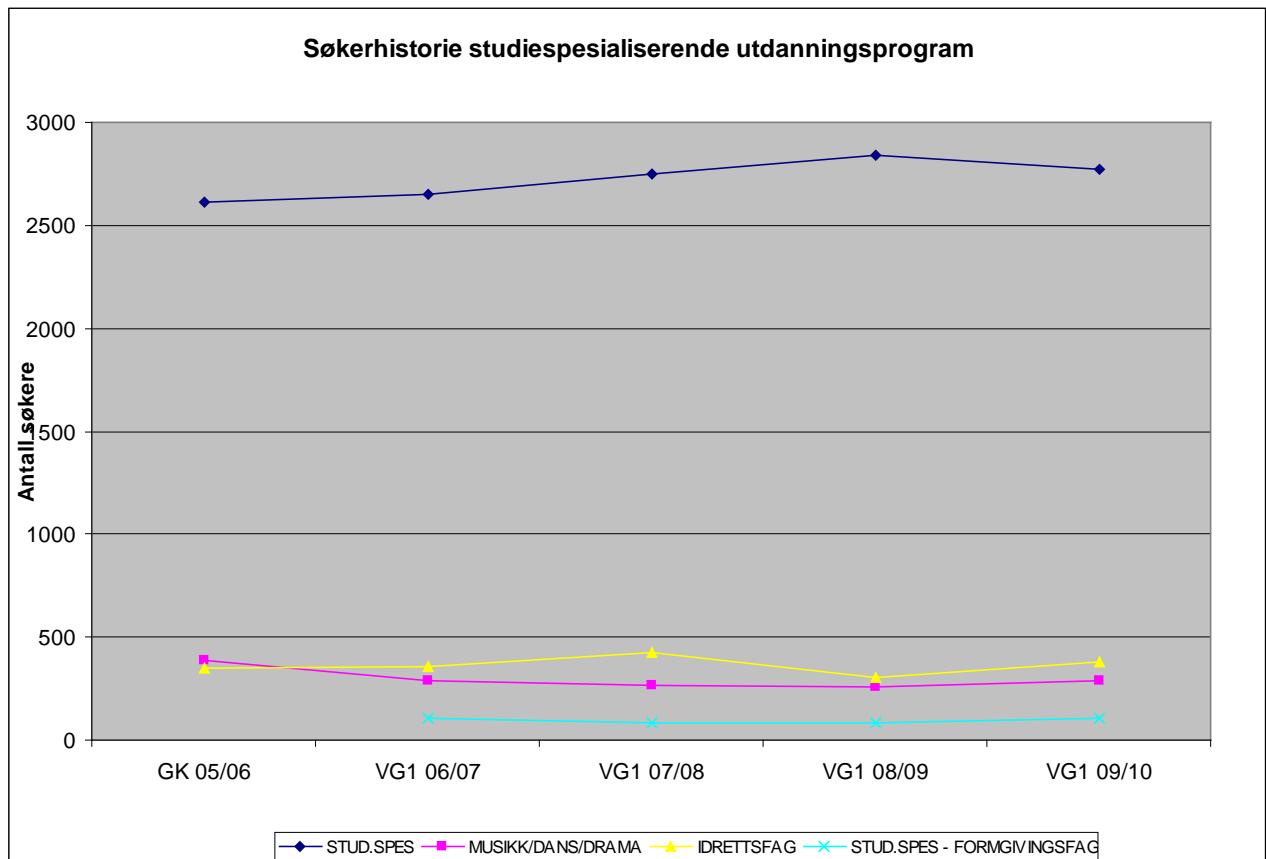
Utdanningsprogram	GK 05/06	VG1 06/07	VG1 07/08	VG1 08/09	VG1 09/10
MEDIER OG KOMMUNIKASJON	320	421	409	522	524
SERVICE OG SAMFERDSEL	220	201	179	166	153
HELSE- OG SOSIALFAG	468	488	429	402	396
NATURBRUK	19	23	15	20	18
DESIGN OG HÅNDVERK	393	194	215	166	151
RESTAURANT- OG MATFAG	120	103	67	75	74
BYGG OG ANLEGGSTEKNIKK	290	259	229	243	190
ELEKTROFAG	239	285	369	335	346
TEKNIKK OG IND.PRODUKSJON	315	227	148	163	139
	2384	5611	5581	5576	1991



Studiespesialiserende

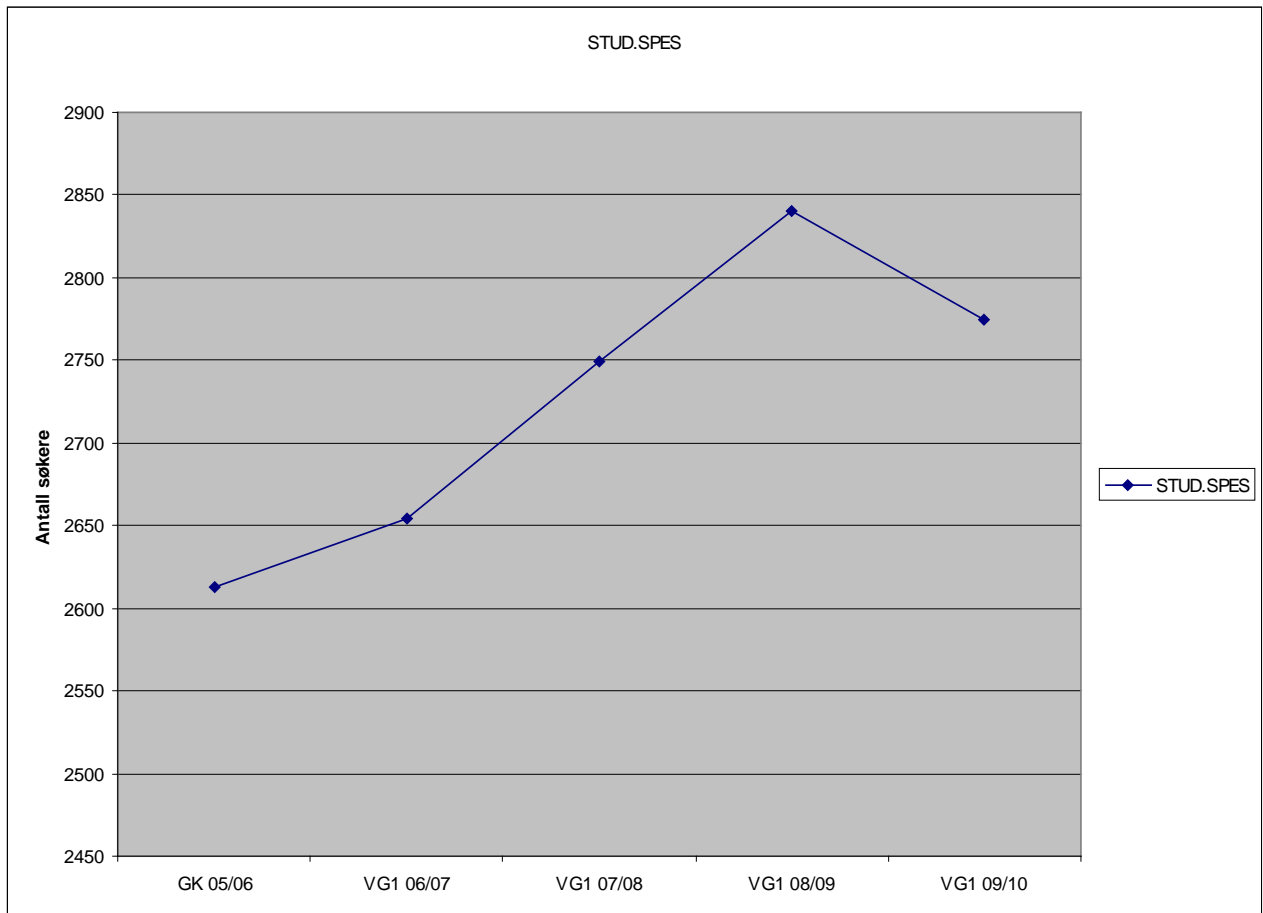
Kunnskapsløftet

Utdanningsprogram	GK 05/06	VG1 06/07	VG1 07/08	VG1 08/09	VG1 09/10
STUD.SPES	2613	2654	2749	2840	2775
MUSIKK/DANS/DRAMA	389	292	269	260	292
IDRETTSFAG	350	354	422	301	376
STUD.SPES - FORMGIVINGSFAG		110	81	83	108
	3352	5611	5581	5576	3551



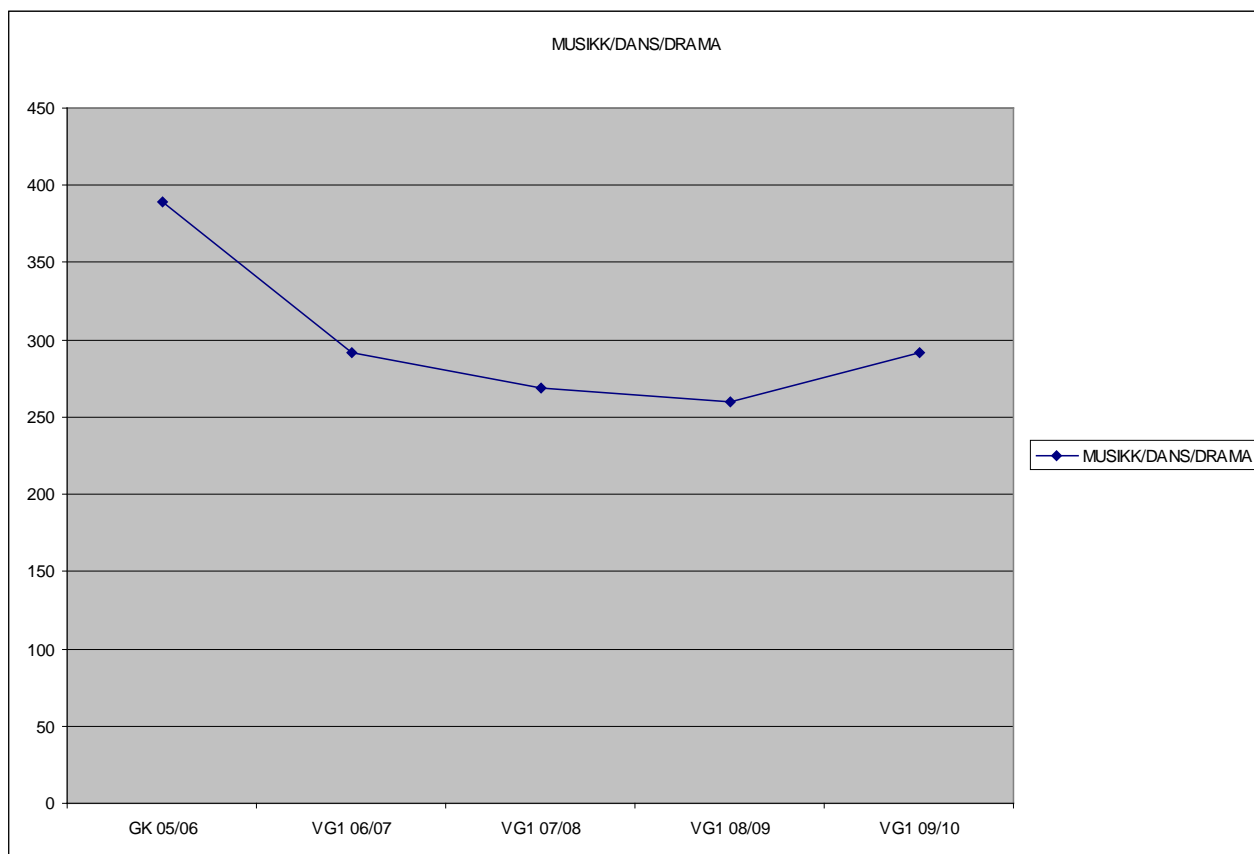
Kunnskapsløftet					
Utdanningsprogram	GK 05/06	VG1 06/07	VG1 07/08	VG1 08/09	VG1 09/10

STUD.SPES	2613	2654	2749	2840	2775
-----------	------	------	------	------	------



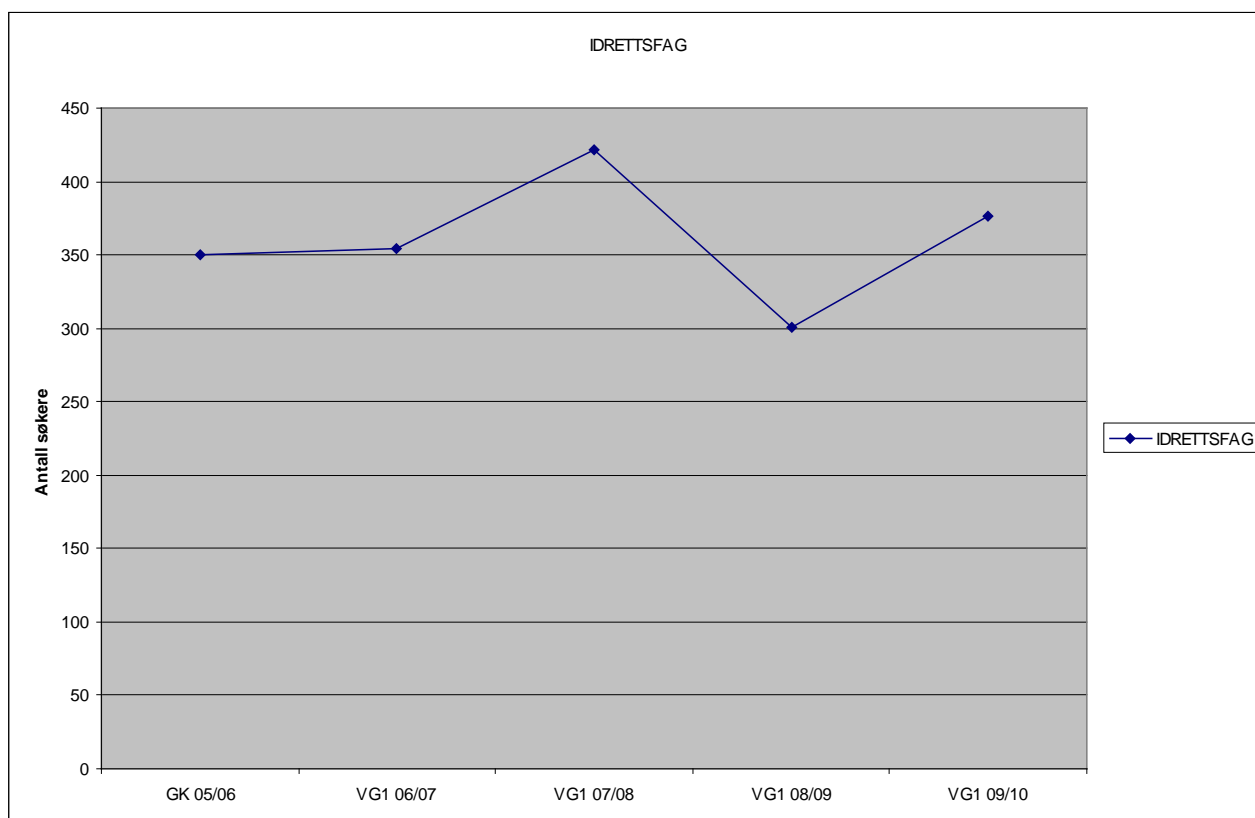
Kunnskapsløftet					
Utdanningsprogram	GK 05/06	VG1 06/07	VG1 07/08	VG1 08/09	VG1 09/10

MUSIKK/DANS/DRAMA	389	292	269	260	292
-------------------	-----	-----	-----	-----	-----



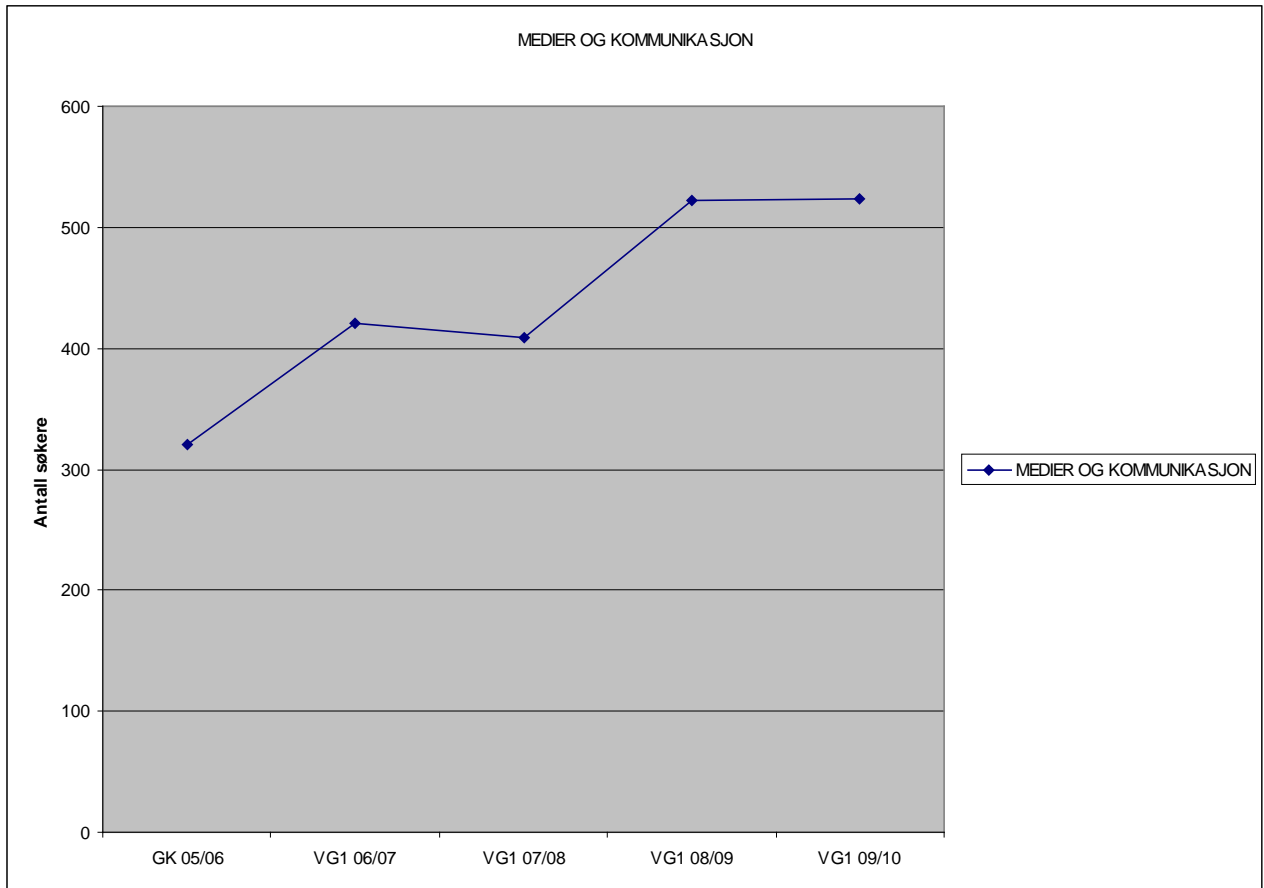
Kunnskapsløftet					
Utdanningsprogram	GK 05/06	VG1 06/07	VG1 07/08	VG1 08/09	VG1 09/10
MUSIKK/DANS/DRAMA	389	292	269	260	292

IDRETTSFAG	350	354	422	301	376
------------	-----	-----	-----	-----	-----

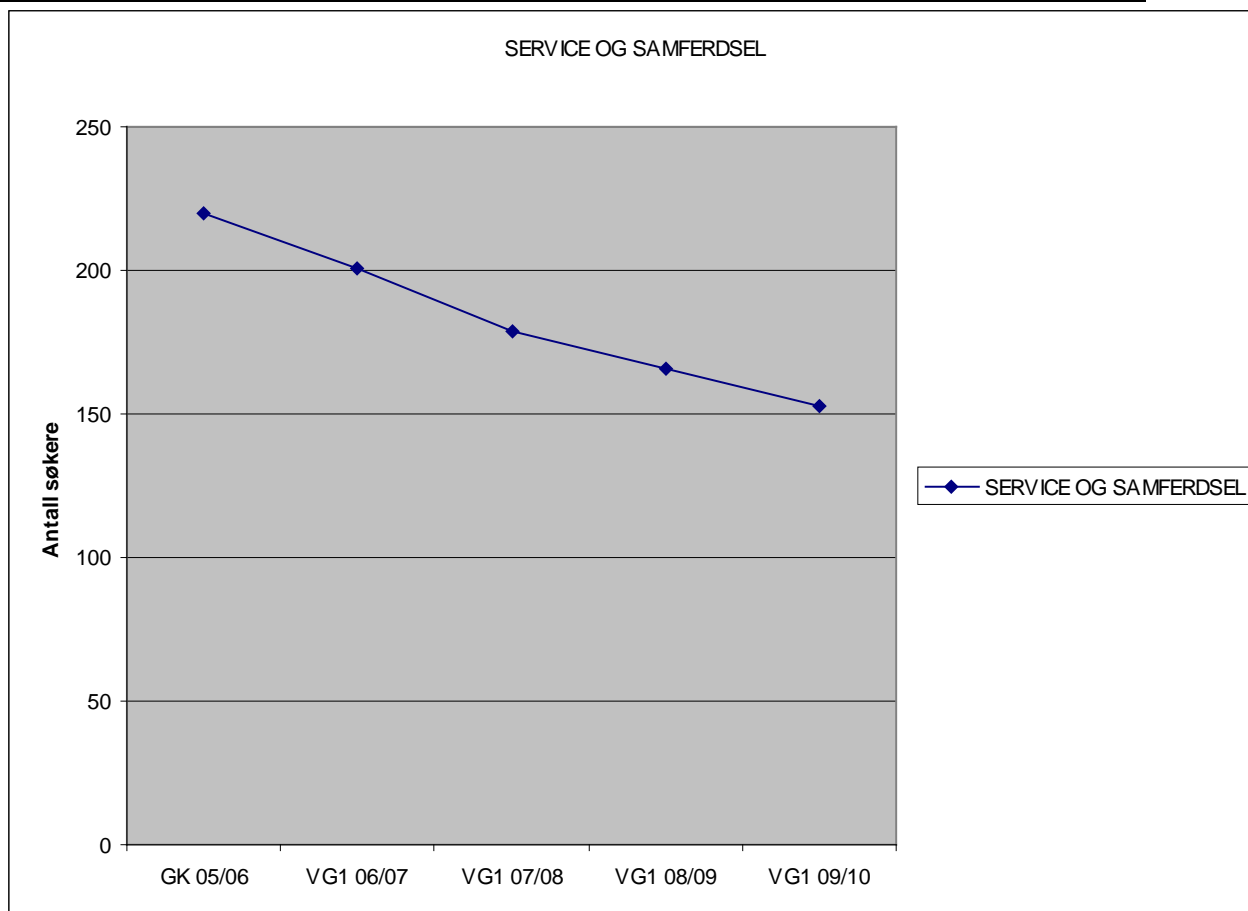


Kunnskapsløftet					
Utdanningsprogram	GK 05/06	VG1 06/07	VG1 07/08	VG1 08/09	VG1 09/10

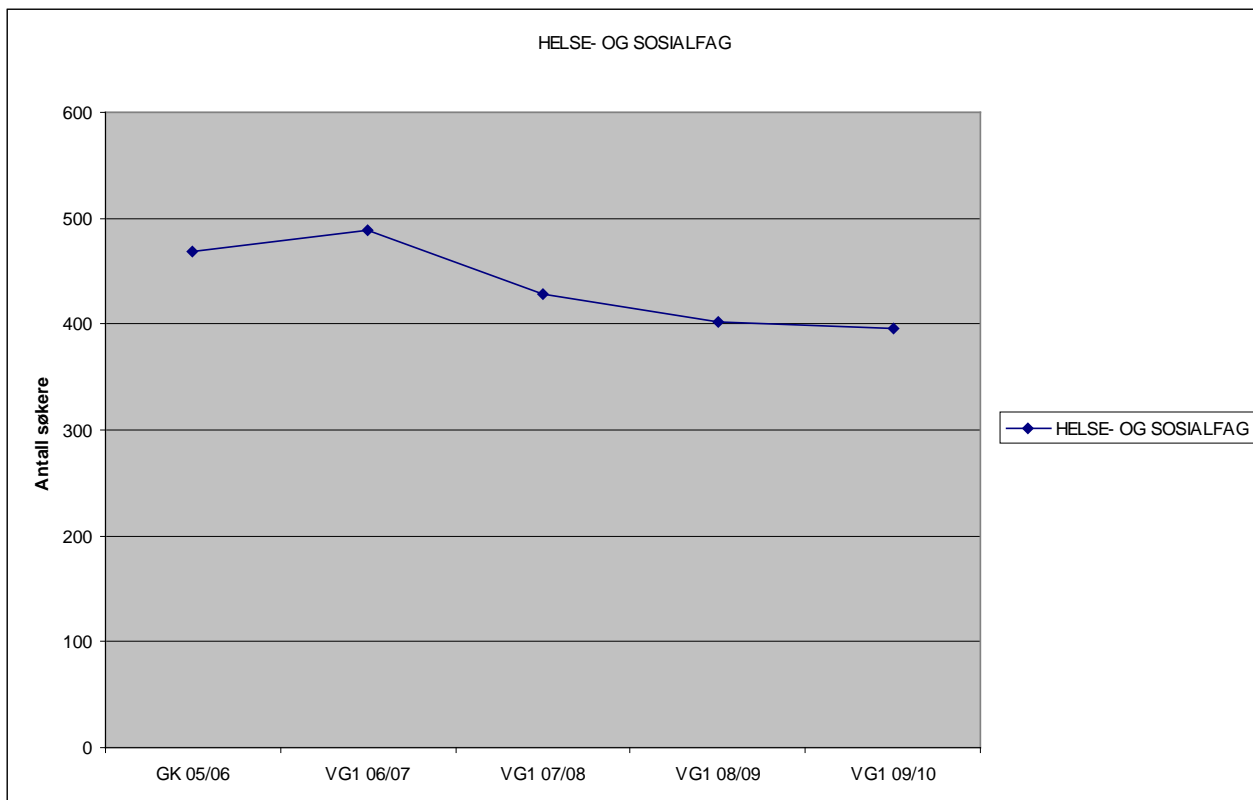
MEDIER OG KOMMUNIKASJON	320	421	409	522	524
-------------------------	-----	-----	-----	-----	-----



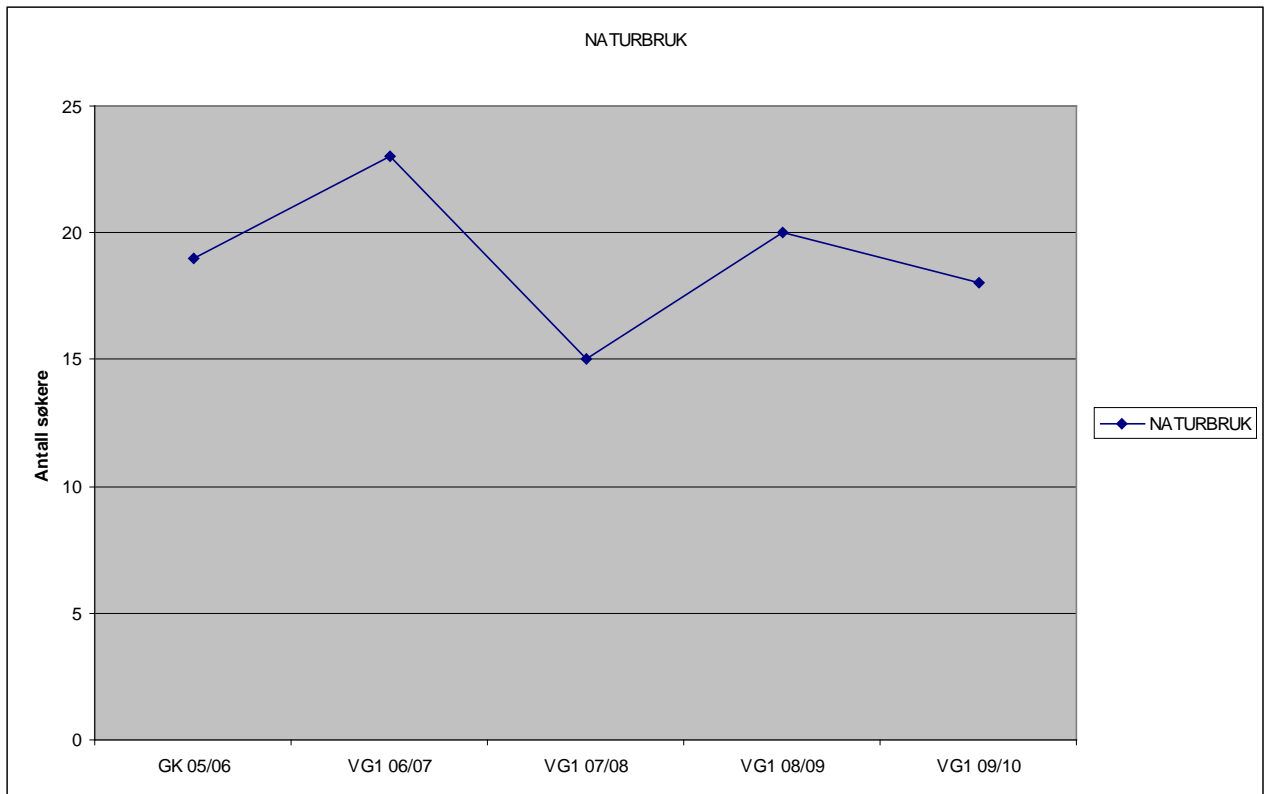
Utdanningsprogram	GK 05/06	VG1 06/07	VG1 07/08	VG1 08/09	VG1 09/10
SERVICE OG SAMFERDSEL	220	201	179	166	153



Kunnskapsløftet					
Utdanningsprogram	GK 05/06	VG1 06/07	VG1 07/08	VG1 08/09	VG1 09/10
HELSE- OG SOSIALFAG	468	488	429	402	396

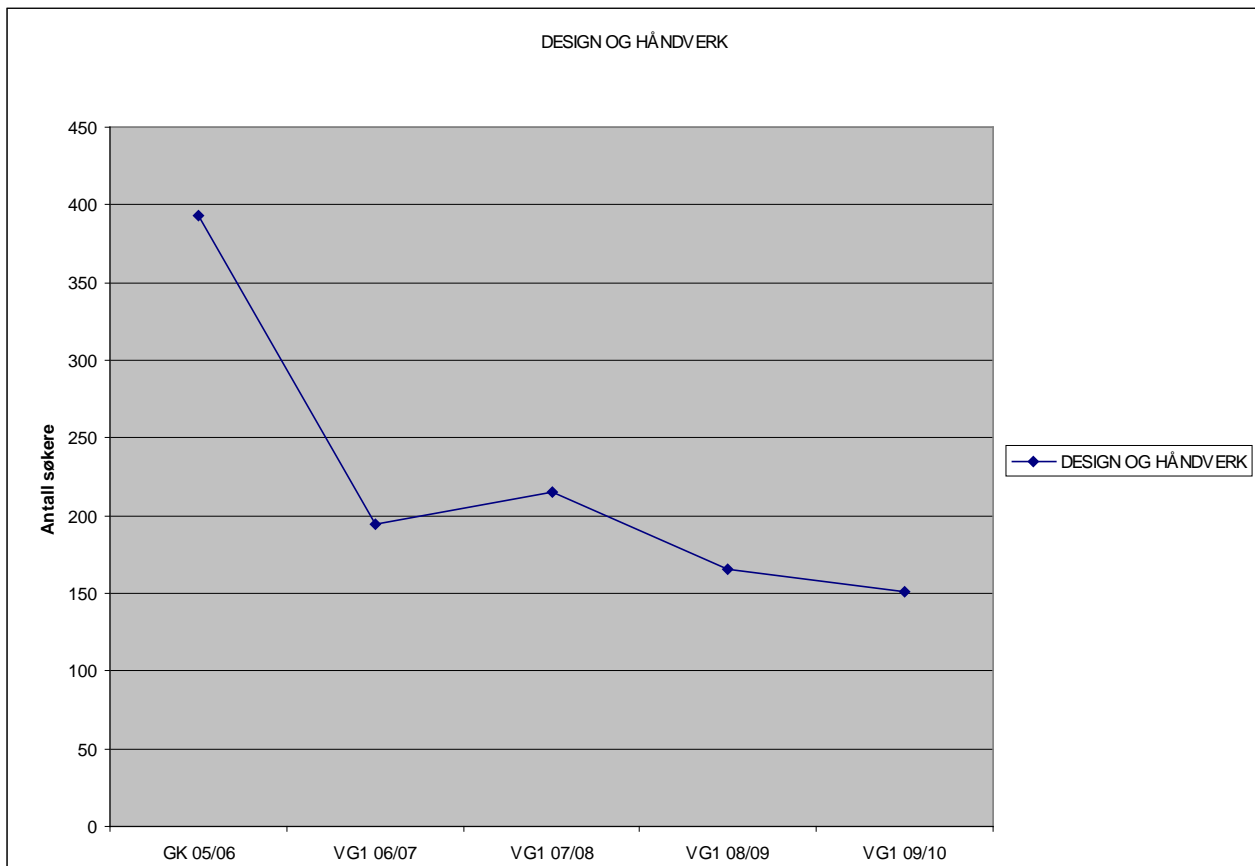


Kunnskapsløftet					
Utdanningsprogram	GK 05/06	VG1 06/07	VG1 07/08	VG1 08/09	VG1 09/10
NATURBRUK	19	23	15	20	18

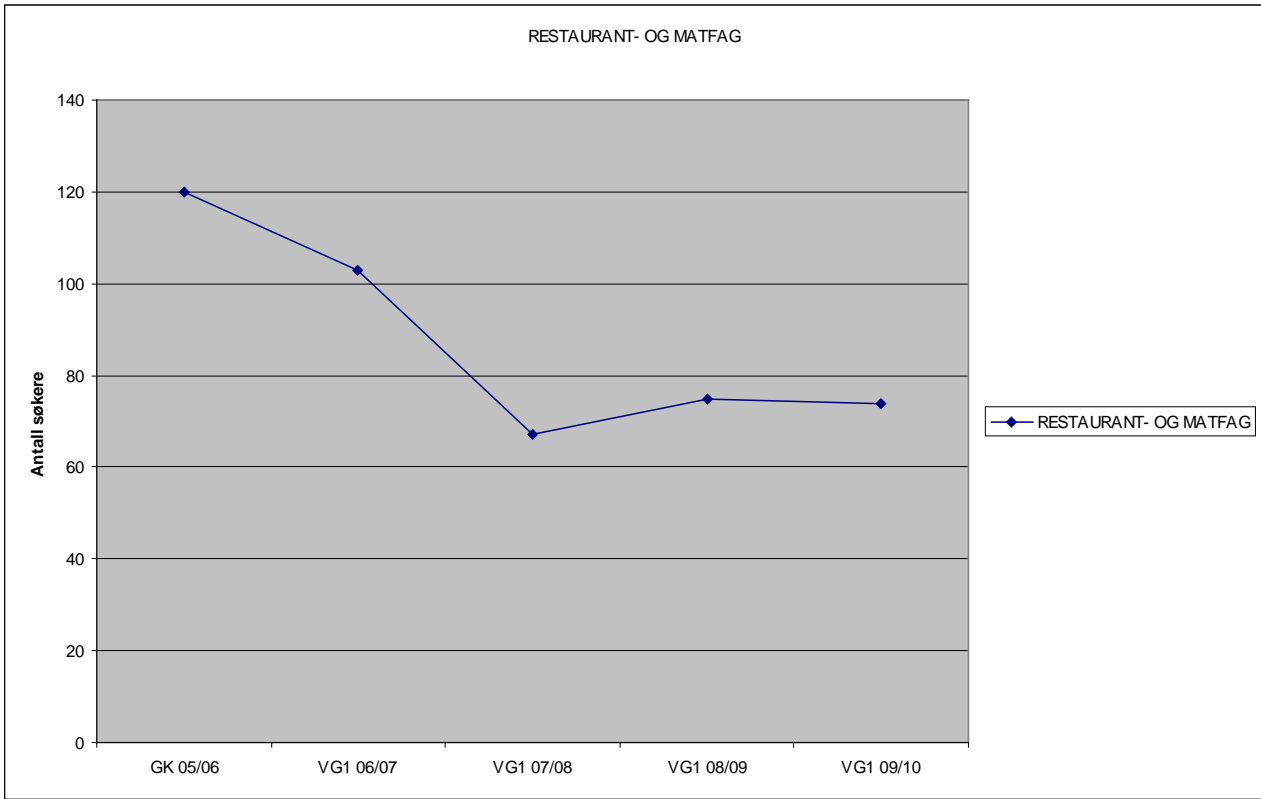


Kunnskapsløftet					
Utdanningsprogram	GK 05/06	VG1 06/07	VG1 07/08	VG1 08/09	VG1 09/10
DESIGN OG HÅNDVERK	393	194	215	166	151

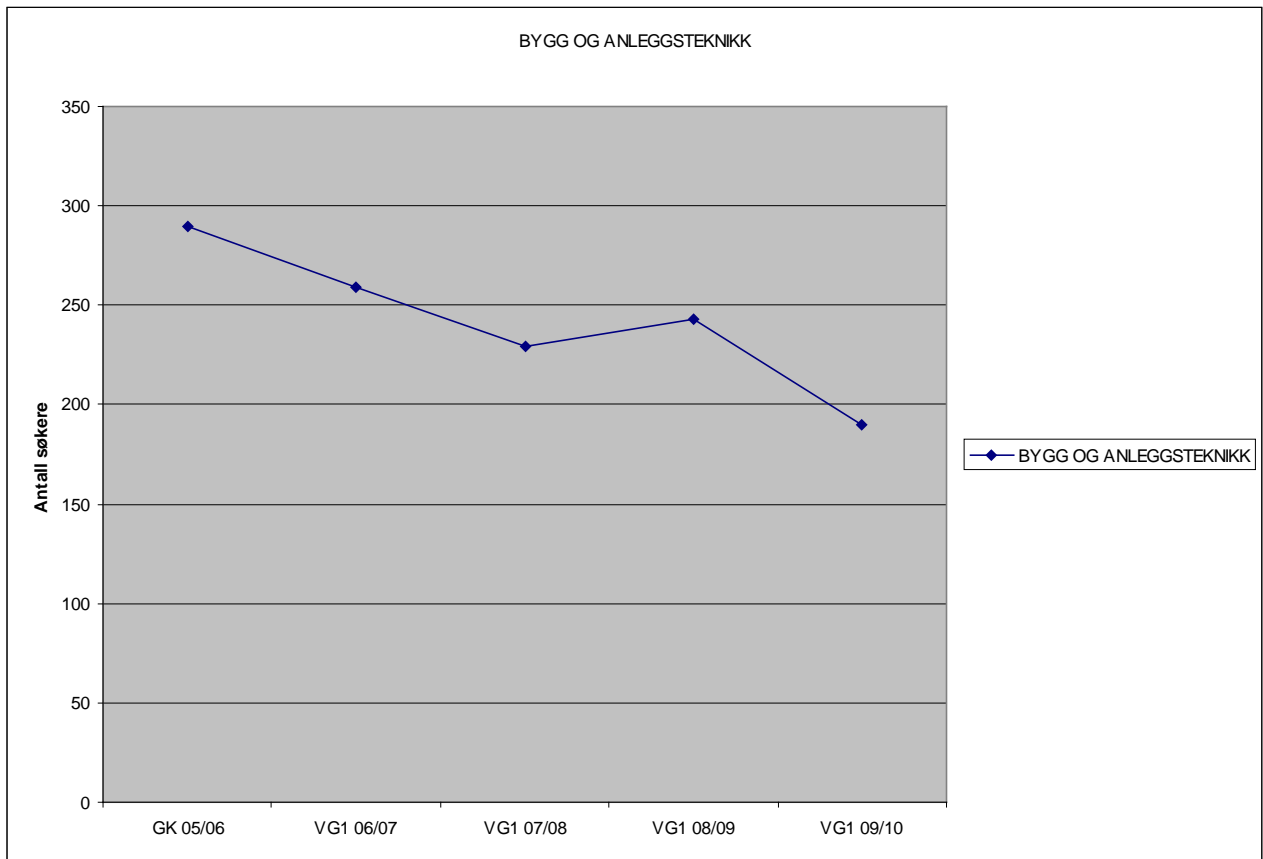
Søkertall fra tidligere TR og FO summeres til sammenligning med dagens design og håndverk.



Kunnskapsløftet					
Utdanningsprogram	GK 05/06	VG1 06/07	VG1 07/08	VG1 08/09	VG1 09/10
RESTAURANT- OG MATFAG	120	103	67	75	74

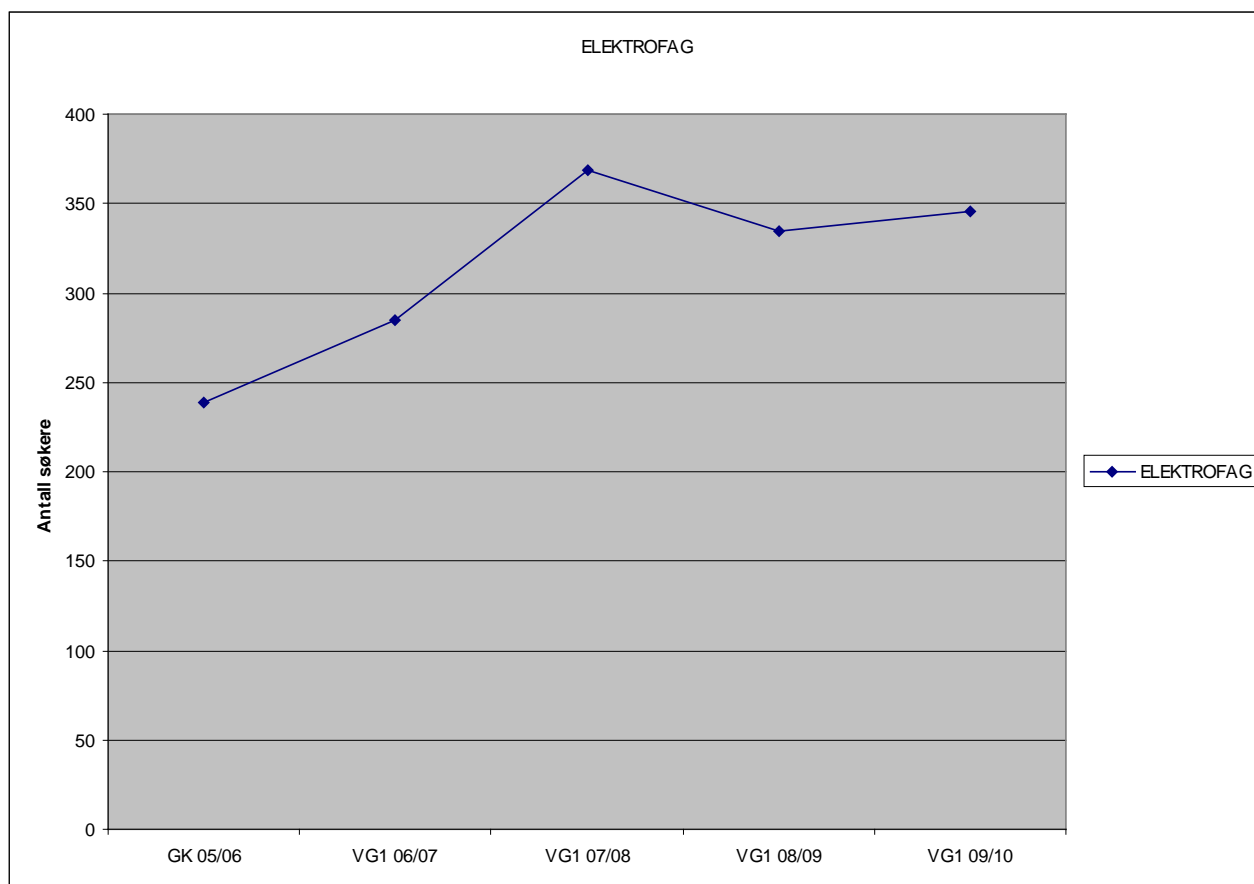


Utdanningsprogram	GK 05/06	VG1 06/07	VG1 07/08	VG1 08/09	VG1 09/10
BYGG OG ANLEGGSTEKNIKK	290	259	229	243	190



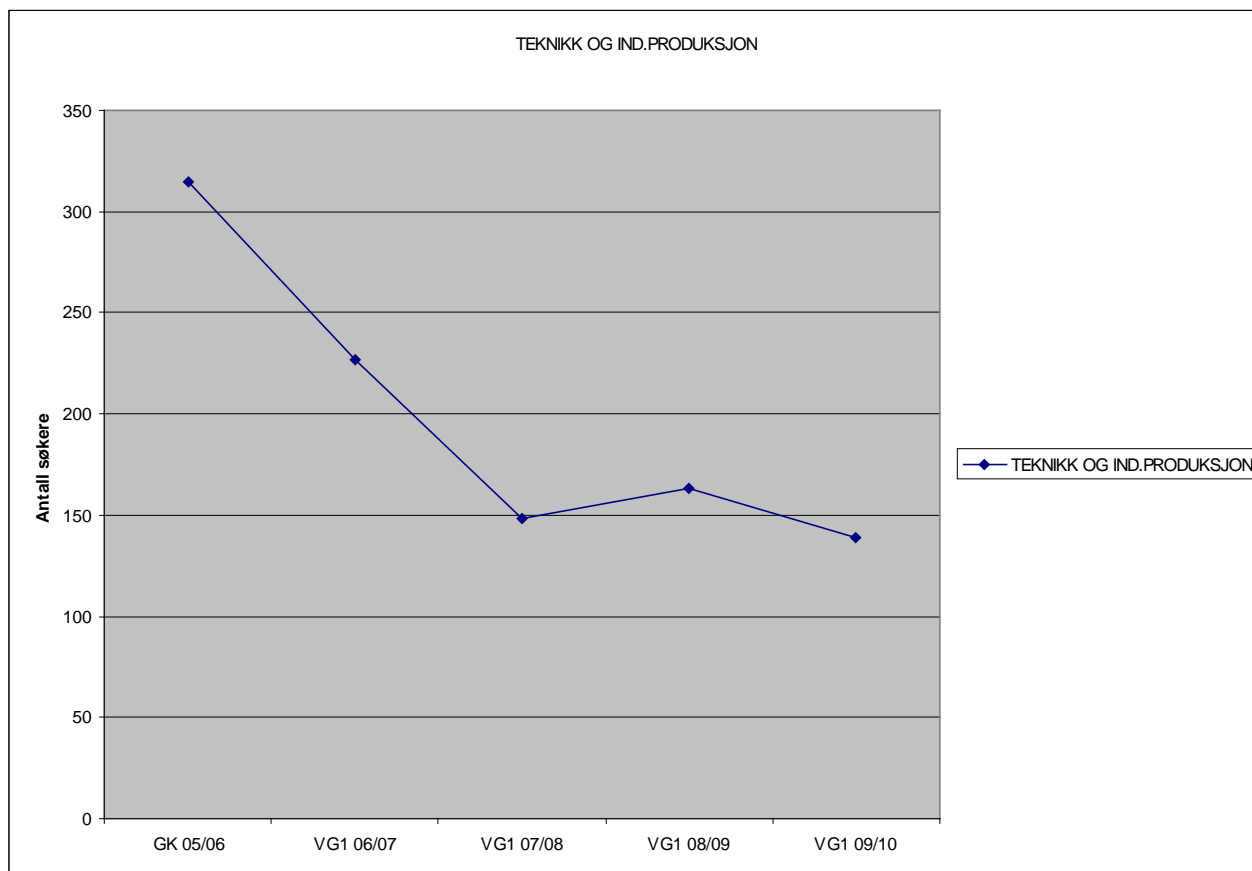
Kunnskapsløftet					
Utdanningsprogram	GK 05/06	VG1 06/07	VG1 07/08	VG1 08/09	VG1 09/10

ELEKTROFAG	239	285	369	335	346
------------	-----	-----	-----	-----	-----

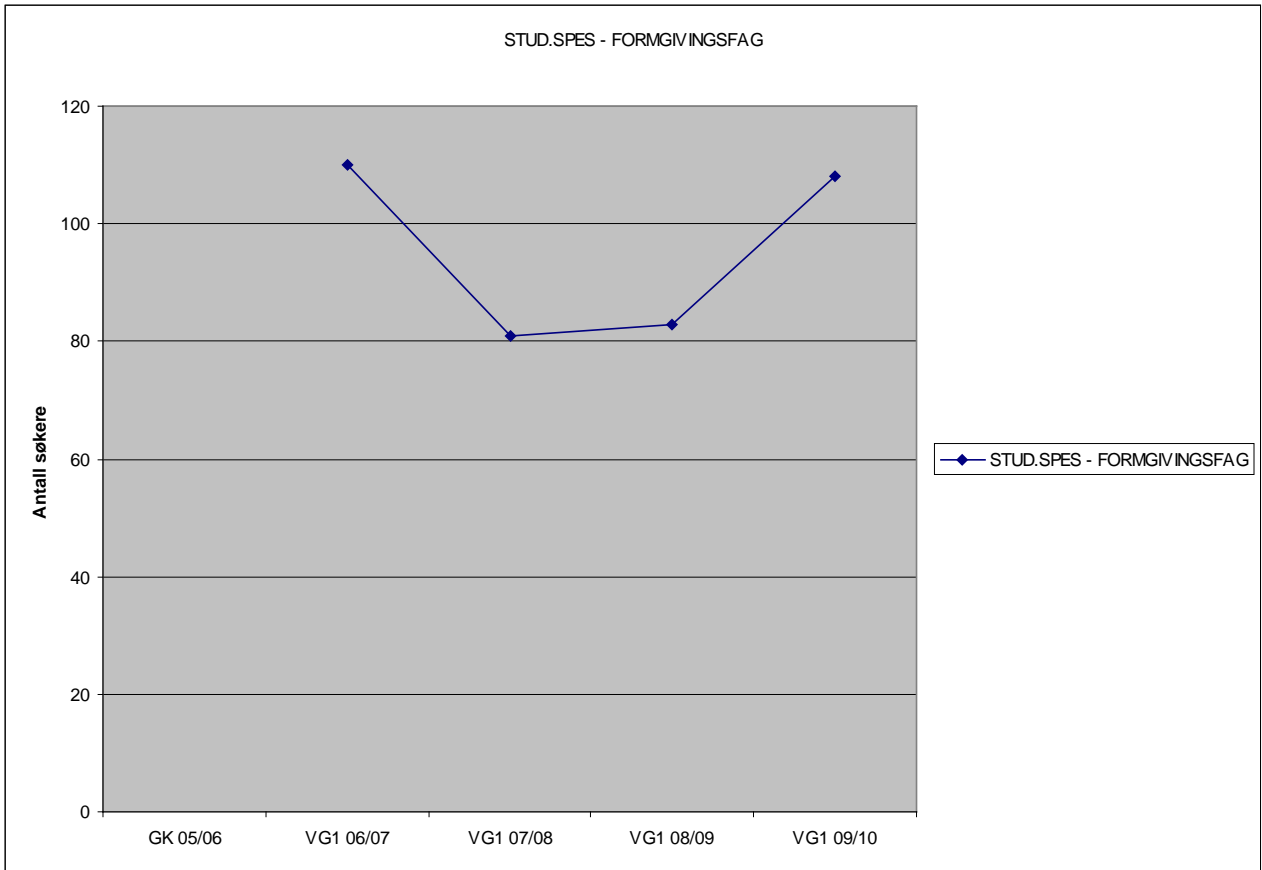


Kunnskapsløftet					
Utdanningsprogram	GK 05/06	VG1 06/07	VG1 07/08	VG1 08/09	VG1 09/10
TEKNIKK OG IND.PRODUKSJON	315	227	148	163	139

Søkertall fra tidligere ME og KP summeres til sammenligning med dagens teknikk og ind.produksjon.



Kunnskapsløftet					
Utdanningsprogram	GK 05/06	VG1 06/07	VG1 07/08	VG1 08/09	VG1 09/10
STUD.SPES - FORMGIVINGSFAG		110	81	83	108



6. Komponentmodellen

MODELL FOR BERGNING AV ELEVTALLSPROGNOSER OG ELEVPLASSBEHOV I VIDEREGÅENDE SKOLER TIL BRUK I FORBINDELSE MED UTARBEIDING AV SKOLEBEHOVSPLAN

I dette notatet omtales modell for beregning av elevtallsprognoser og elevplassbehov som ble tatt i bruk i forbindelse med utarbeiding av bystyresak 59/2005 Skolebehovsplan 2005-2015, Rullering av skolebehovsplanen i 2006 og forslag til rullering av skolebehovsplanen 2007.

Modellen tar utgangspunkt i befolkningstall (registrerte 16-18 åringer). Videre legges det til eller trekkes i fra elever som av ulike årsaker skal/skal ikke inngå i grunnlaget for å komme fram til et beregnet elevtall og elevplasser (prognoser) i Oslo-skolen per 01.10 det enkelte år. Dette prognosetallet skal ligge til grunn for de årlige rulleringer av skolebehovsplanen, jf. vedlagte tabell.

De registrerte befolkningstallene for 16-18 åringene som inngår i kolonnene 1 og 2 i modellen er per 01.01, mens de registrerte tallene som inngår i kolonnene 3 til 16 er per 01.10, dvs. 3 måneder tidligere. I kolonne 1 er vekstanslaget for skoleårene 2008-2009 til 2014-2015 basert på det registrerte befolkningstallet per 01.01.2008, mens kolonne 2 viser den justerte og gjeldende befolkningsfremskrivningen for skoleårene 2008-2009 til 2016-2017 (2024-2025).

Tallene i kolonnene 3 til 9 er framskrevet proporsjonalt med endring i aldersgruppen 16-18 år (kolonne 2). Det vurderes å ta i bruk andre framskrivningsmetoder ved senere oppdateringer av modellen.

Enkelte tidsserier i modellen har stor grad av usikkerhet. Dette skyldes at vi ikke har registrerte tall for tidligere år for alle komponenter i modellen. Disse tall er merket i modellen (gult).

Kommentarer til tabellen

Kolonne 1:

Registrert bosatte personer i Oslo i aldersgruppen 16-18 år per 01.01, dvs. midt i skoleåret. Offisiell fremskrivning av folkmengden i Oslo fra Utviklings- og kompetanseetaten (UKE), basert på registrerte befolkningstall fra Statistisk sentralbyrå og boligforutsetninger fra Plan- og bygningsetaten. Det er videre de nye befolkningsfremskrivningene som fremgår av kolonnen.

(Kolonne 2.

Justert befolkningsfremskrivning (vekstanslag) utarbeidet i februar basert på den offisielle fremskrivningen per 01.01 året før.)

Kolonne 3:

Oslo-elever i privat-/friskoler per 01.10.

Kolonne 4:

Lærlinger per 01.10.

Dette er ungdom som etter to år i videregående skole går over til opplæring i bedrift, og blir lærlinger i Oslo med en kontraktperiode på to år (18-19 år). For å få med 18 åringene beregnes 50 % av samlet antall lærlinger og det er dette tallet som fremgår av kolonnen.

Etter fullført opplæring i bedrift er det enkelte elever som søker ett års påbygning i allmennfag for å få full studiekompetanse, jf kolonne 8 og 9.

Kolonne 5:

Ungdom som er i oppfølgingstjenesten og som ikke benytter seg av sin rett til videregående opplæring, dvs. at de ikke har søkt videregående opplæring eller har avbrutt opplæringen per 01.10. Videre forutsettes utvekslingsstudenter i utlandet og den andel av minoritetsspråklige elever 16-20 år, som mottar eksamensrettet grunnskoleopplæring, og som har bostedsadresse i Oslo per 01.01. å inngå her.

Tall fra 01.10.2008 for ungdom i oppfølgingstjenestens målgruppe er hentet ut før saksbehandlers gjennomgang av databasen og er dermed noe høyere enn tall publisert for 01.01.2009.

Kolonne 6:

Oslo-elever med bostedsadresse i Oslo, som det er kjøpt skoletilbud eller gitt individuelle gjesteelevsgarantier for i andre fylker.

Kolonne 7:

Dette er elever fra andre fylker per 01.10 som benytter skoletilbud i Oslo som hjemfylket ikke kan tilby.

Kolonne 8:

Elever per 01.10 som får utvidet rett til ytterligere ett års skolegang ("omgjengere"). I denne kolonnen inngår også ungdom som etter to år i videregående skole går over til opplæring i bedrift, og som søker ett års påbygning i allmennfag for å få full studiekompetanse, jf kolonne 4.

Kolonne 9:

Dette gjelder elever registrert per 01.10 som har utvidet rett til videregående skole i inntil 2 år. Utvidet rett kan for eksempel skyldes sykdom, utvekslings elever og omvalg på grunnkurs.

I denne kolonnen inngår også ungdom som etter to år i videregående skole går over til opplæring i bedrift, og som søker ett års påbygning i allmennfag for å få full studiekompetanse, jf kolonne 4.

I dette tallet inngår også elever i teknisk fagskole. Da disse elevene ikke inngår i de registrerte elevtall per 01.10 (kolonne 11).

Kolonne 10:

Her fremgår de beregnede elevtall (prognoser) per 01.10 det enkelte år.

Kolonne 11:

Det registrerte elevtall per 01.10 i Oslos videregående skoler for hvert år fremgår her. (Tallene fremgår av GSI-Grunnskolen informasjonssystem).

Kolonne 12:

Her fremgår de beregnede elevplasser det er behov for i videregående skole per 01.10 det enkelte år.

Antall elevplasser som opprettes det enkelte skoleår er avhengig av hvor mange ungdommer som søker videregående skole. Tilbudet tilpasses i størst mulig grad til etterspørselen av elevplasser.

Desto bedre samsvar det er her, jo nærmere vil forholdstallet mellom elever og elevplasser bli 100 %.

Fra skolestart til 01.10 skjer et visst frafall av elever. Dette frafallet påvirker dette forholdstallet per 01.10.

Forholdstallet er definert som den andel av elevplasser opprettet ved skolestart (innmeldt plassstall), som er fylt med elever per telledato 01.10.

Antall elevplasser ved skolestart (innmeldt plassstall) forutsettes tilnærmet lik antall elevplasser per 01.10.

Antall elevplasser som skal etableres er således avhengig av hvilket forholdstall som legges til grunn i modellen. Det må foretas en avveining av i hvilken grad alle elever skal få sitt førstevalg til studieretning og skole oppfylt. Desto flere elever som får sitt førstevalg innvilget, jo flere elever vil fullføre sin utdanning. Samtidig vil en for romslig kapasitet kunne medføre en overetablering av elevplasser i forhold til elevtallet og økte kostnader. Den motsatte situasjonen oppstår når elevene får tildelt plass på en studieretning og skole de ikke har ønske om, men hvor det er ledige plasser. Dette vil kunne føre til større frafall av elever. Dette sett i sammen med de historiske forholdstall som fremgår av kolonne 13, ligger til grunn for et forholdstall på 94,5 % i modellen.

Kolonne 13:

I denne kolonnen vises de registrerte forholdstallene per 01.10.

Kolonne 14:

Her fremgår de registrerte elevplassene i videregående skole per 01.10.

Kolonne 15:

I denne kolonnen fremgår antall registrerte minoritetsspråklige elever i alderen 16-20 år med eksamensrettet grunnskoleopplæring per 01.10. Disse elevene får opplæring i bygninger hvor det er videregående opplæring, men inngår ikke i gruppen "elever i videregående opplæring". Det forutsettes en oppfyllingsgrad på 100 % for disse elevene, slik at antall registrerte elever settes lik antall elevplasser.

Kolonne 16:

Denne kolonnen viser summen av antall beregnede elevplasser i videregående skoler og antall beregnede elevplasser for minoritetsspråklige elever med eksamensrettet grunnskoleopplæring per 01.10.

Det videre arbeid

"Komponent"-modellen for beregning av antall elever i videregående skole skal årlig oppdateres i forbindelse med rulleringen av skolebehovsplanen.

Utviklings- og kompetanseetaten vil årlig oppdatere befolkningsfremskrivningen. Det er imidlertid Utdanningsetaten som vil ha hovedansvaret for at tallene i kolonnene 3-9, kolonne 11, og kolonnene 13-15 blir registrert og kvalitetssikret før de oversendes byrådsavdeling for barn og utdanning (BOU). BOU har ansvaret for å oppdatere og kvalitetssikre modellen og at den følger sak vedrørende den årlige rulleringen av skolebehovsplanen..

Datagrunnlag og framskrivning - Komponent-beregning "Skolebehov - Elevplasser"

Befolkningstall 01.01/elevtall 01.10 (3 mnd. tidligere). Tallene i tabellen er fremskrevet proporsjonalt med befolkningsframskrivningen.

02.06.2009 12:50

	0	1	2	Fratrekk (16-18 år)				Tillegg			10	11	12	13	14	15	16
				3	4	5	6	7	8	9							
	Skoleår	Offisiell befolkningsframskrivning 16-18 år 01.01	Justert befolkningsframskrivning (til ramme-konferanse)	Oslo-elever i privat-/friskoler 01.10	Oslo-lærlinger (50%) 01.10	Personer i oppfølgings-tjeneste 01.10	Oslo-elever i andre fylker 01.10	Elever fra andre fylker i Oslo 01.10	19-åringer i VGS 01.10	Elever 20 år+ 01.10	Be-regnet elevtall 01.10	Re-gistrert elevtall 01.10	Be-regnet antall elev-plasser For-holds-tall 94,5% 01.10	Re-gistrert for-holds-tall - elev-plasser 01.10	Re-gistrerte elev-plasser 01.10	Re-gistrerte minori-tets-språk-lige elever 16-19 år Grunn-skole-opp-læring 01.10	Sum antall beregnede elev-plasser (kolonne 12+15)
Registrert	2000/01	12916		1069	582	1336	387	199	708	715	11164	11288	11814	93,5	12073	179	11993
	2001/02	12971		1261	494	1336	387	199	708	715	11115	11216	11762	93,7	11973	182	11944
	2002/03	13523		1322	452	1336	387	199	708	715	11648	11674	12326	94,1	12408	224	12550
	2003/04	14115		1339	444	1336	387	199	708	715	12231	12351	12943	95,6	12923	231	13174
	2004/05	14761		1330	450	1336	387	199	708	715	12880	12839	13630	94,4	13603	282	13912
	2005/06	15381		1459	462	1392	387	274	750	618	13323	13374	14098	94,7	14128	277	14375
	2006/07	15959		1453	493	1431	198	284	645	604	13917	13888	14727	94,1	14752	287	15015
	2007/08	16350		1430	800	1405	170	126	648	609	13928	14207	14739			294	15033
	2008/09	16536		1386	778	1405	246	123	630	585	14059	14281	14877			298	15175
Framskrivning	2009/10		16494	1382	776	1401	245	123	628	584	14023		14839			297	15137
	2010/11		16436	1378	773	1397	245	122	626	581	13974		14787			296	15083
	2011/12		16624	1393	782	1412	247	124	633	588	14134		14956			299	15256
	2012/13		16816	1409	791	1429	250	125	641	595	14297		15129			303	15432
	2013/14		17012	1426	800	1445	253	127	648	602	14464		15306			306	15612
	2014/15		17063	1430	803	1450	254	127	650	604	14507		15351			307	15659
	2015/16		17184	1440	808	1460	256	128	655	608	14610		15460			309	15770
	2016/17		17411	1459	819	1479	259	130	663	616	14803		15664			314	15978
	2017/18		17581	1474	827	1494	262	131	670	622	14947		15817			317	16134
	2018/19		17795	1492	837	1512	265	132	678	630	15129		16010			320	16330
	2019/20		18092	1516	851	1537	269	135	689	640	15382		16277			326	16603

