



Oslo kommune
Bydel Østern
Bydelsadministrasjonen

Møteinnkalling 02/10

Møte: Bydelsutvikling, Miljø- og Kulturkomite
Møtested: Plenumssal 4. etg. Ryensvingen 1
Møtetid: mandag 15. mars 2010 kl. 18.30
Sekretariat: Eigil Lunden 23 43 85 71

SAKSKART

Åpen halvtime

Saker til behandling

Sak 12/10	Godkjenning av møteinnkalling og sakskart.....	0
Sak 13/10	Godkjenning av protokoll fra møtet 08.02.2010.....	0
Sak 14/10	Regnskapsresultat for 2009, redgjørelse for resultat og konsekvenser for budsjett 2010.....	1
Sak 15/10	Barnehager - full behovsdekning, status februar 2010.....	14
Sak 16/10	Navnsetningsvedtak - offisiell forkortelse på lange gate-, vei- og plassnavn i Oslo	17
Sak 17/10	Kunngjøring om offentlig ettersyn - Forslag til detaljregulering - Byggveien 8, Ryen	18
Sak 18/10	Varsel om igangsatt arbeid med omregulering av deler av Abildsøveien 33, gnr. 160 / bnr. 450, Oslo.....	21
Sak 19/10	Søknad om ny salgsbevilling fra Bunnpris Ryen AS, Ryensvingen 1.....	22
Sak 20/10	Frivillighetsmidler 2010 - fordeling av midler.....	23
Sak 21/10	Bydelsguide.....	29
	Eventuelt	

Bydel Østern

Gunnar Pedersen
komiteleder

Eigil Lunden
komitesekretær

Sak 12/10 Godkjenning av møteinnkalling og sakskart

Arkivsak: 201000182

Arkivkode: 026.2

Saksbehandler: Eigil Lunden

Saksgang	Møtedato	Saknr
Bydelsutvikling, Miljø- og Kulturkomite	15.03.10	12/10

GODKJENNING AV MØTEINNKALLING OG SAKSKART

Sak 13/10 Godkjenning av protokoll fra møtet 08.02.2010

Arkivsak: 201000182

Arkivkode: 026.2

Saksbehandler: Eigil Lunden

Saksgang	Møtedato	Saknr
Bydelsutvikling, Miljø- og Kulturkomite	15.03.10	13/10

GODKJENNING AV PROTOKOLL FRA MØTET 08.02.2010

Sak 14/10 Regnskapsresultat for 2009, redgjørelse for resultat og konsekvenser for budsjett 2010

Arkivsak: 200900253

Arkivkode: 121

Saksbehandler: Håkon Kleven

Saksgang	Møtedato	Saknr
Bydelsutvikling, Miljø- og Kulturkomite	15.03.10	14/10
Omsorgskomite	15.03.10	20/10
Ungdomsrådet	15.03.10	
Eldrerådet	15.03.10	
Oppvekstkomite	15.03.10	21/10
Råd for funksjonshemmede	16.03.10	
Bydelsutvalget	22.03.10	39/10

REGNSKAPSRESULTAT FOR 2009, REDGJØRELSE FOR RESULTAT OG KONSEKVENSER FOR BUDSJETT 2010

I denne saken fremlegges redegjørelse for resultatet for 2009 samt en statusgjennomgang av tiltak vedtatt i budsjett 2010 og nye tiltak som er nødvendig for å styre bydelen mot budsjettbalanse i 2010. Bydelen var innkalt til møte med Byrådsavdeling for eldre og sosiale tjenester den 18.02.2010 for årlig gjennomgang av bydelens vedtatte budsjett 2010. Referat fra møtet fremlegges som vedlegg til denne sak til orientering.

I etterkant av møtet i byrådsavdelingen ble bydelen innkalt til BØS (Bydelene – økonomistyring) som ble avholdt onsdag 03.03.2010 med representanter fra byrådsavdelingene. Bydelen er innkalt som en følge av fjorårets regnskapsresultat og det er besluttet at bydelen skal underlegges særskilt oppfølging i 2010.

Regnskapsresultat for 2009

Årsresultatet for 2009 ble avlagt med et merforbruk på 32,298 mill. kroner etter korrigerings for ubrukte øremerkede midler på 4,276 mill. kroner. Merforbruket er i all hovedsak knyttet til kjøp av sykehjemsplasser, psykiske helsevern, økonomisk sosialhjelp, hjemmetjenester og barnevern. Områder med mindreforbruk er drift av barnehager og ungdomstiltak og økte vederlagsinntekter sykehjem.

De vesentligste avvikene fremkommer på følgende resultatområder:

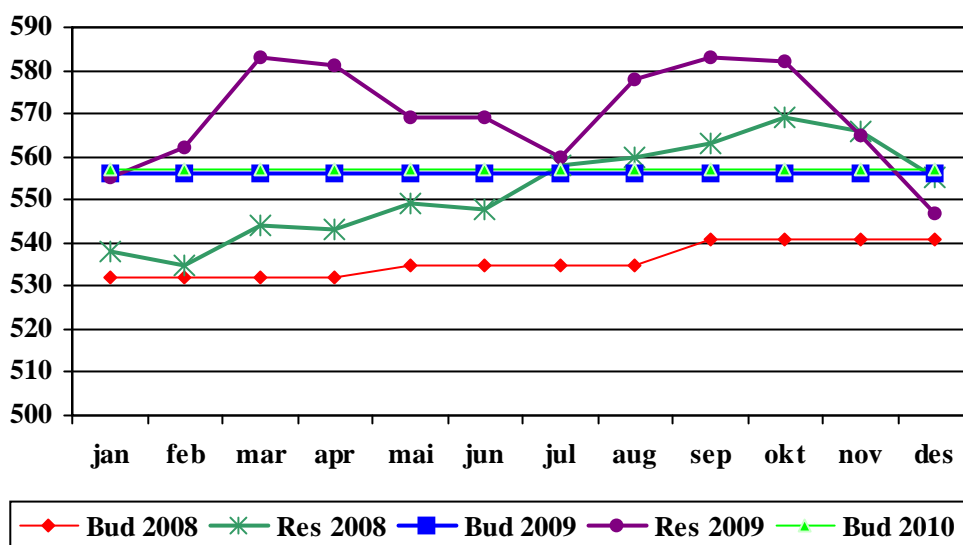
Avgitt prognose	Res. 2009	totalbudsjett 2009
Kjøp av sykehjemsplasser	- 15 836	374 932
Egenbetaling/vederlag eldretjenester	5 363	- 76 760
Hjemmetjenester	- 6 929	131 980
Brukervalg hjemmetjenesten	- 1 172	2 631
Bo- og dagtilbud utviklingshemmede	- 5 910	44 697
Psykisk helse voksne	- 8 888	25 144
Barnevern	- 12 009	73 548
Barnehager	8 964	117 302
Sosialhjelp	- 7 510	46 626

Bydelsavsetning	10 348	- 31 323
Øvrige tjenester	1 281	299 215
Samlet avvik - merforbruk	- 32 298	1 007 992

Bydel Østensjø hadde en årsprognose på 27,8 mill. kroner pr oktober 2009. De største endringer på slutten av året er knyttet til barnevern, økonomisk sosialhjelp, barnehager og hjemmetjenester.

Sykehjemsplasser og vederlagsinntekter

Bydelen lå betydelig over måltallet på kjøp av 556 sykehjemsplasser de første 9 månedene i 2009. Så sent som i september lå tallene på 583 plasser i bruk. Per 31.12.2009 var antallet sykehjemsplasser redusert til 547. Resultatet samlet for 2009 var et gjennomsnittlig forbruk på 569,75 plasser.



Det ble høsten 2009 iverksatt ulike tiltak for å få kontroll over situasjonen. Bestillerkontoret ble omorganisert i 2 geografiske team med teamledere som fikk ansvar for ukentlige møter med korttidsavdelingene. Hvert team hadde hver sin medarbeider på vurderingsbesøk på Ullevål sykehus 3 ganger per uke for å vurdere alle B meldte. I tillegg ble det avholdt faste, ukentlige møter med ledere i hjemmetjenesten.

I tillegg til endringer ved Bestillerkontoret 18+, ble det opprettet en korttidsboenhet med 8 plasser i Harry Fetts vei som var fullt operativ i slutten av september. I samme periode startet intermediærenheten ved Abildsø bo- og rehabiliteringssenter.

Omsorgsboliger med tjenester var en annet område som det ble satt ekstra fokus på i løpet av høsten. Det viste seg at manglende koordinering av arbeidet med å fylle opp boligene raskt og effektivt og til riktig målgruppe medførte at bydelen ikke fikk hentet ut ønsket effekt i form av redusert kjøp av sykehjemsplasser.

Summen av disse tiltakene mener vi har bidratt til den positive utviklingen i kjøp av sykehjemsplasser fra slutten av oktober. Ved utgangen av året var antall sykehjemsplasser redusert til 547 og det lave forbruket har fortsatt inn i 2010

Det er viktig å presisere at det ikke har blitt gjennomført noe endring i vedtakspraksis i forhold til de som har behov for sykehjemsplasser og at det ikke er ventelister på å få sykehjemsplass.

Av merinntektene på egenbetaling/vederlag eldretjenester, er 5 mill. kroner knyttet til sykehjemsplasser. 3,2 mill. kroner gjelder økt trygdetrekk og egenandel for opphold og skyldes kjøp av flere plasser enn budsjettet. I tillegg har bydelen en merinntekt på 1,8 mill. kroner som en følge av etterberegning av vederlag etter nye ligningsopplysninger.

Hjemmetjenesten

Hjemmetjenestens resultat endte på et merforbruk på 6,9 mill. kroner. I all hovedsak er merforbruket knyttet til korttidsvikarer og overtid.

Overtiden er halvert fra 2008, men tjenesten drifter likevel ut over budsjett i perioder. Hele tjenesten er nå gjennomgått for å gjennomføre en viss geografisk forskyving mellom basene, slik at brukere og oppdrag blir jevnere fordelt. En videreføring av prosjektet med bruk av vikarbyrå i et ressursteam kveld og helg, og som kan settes inn der behovet er størst til enhver tid, vil redusere behov for drift ut over budsjett ved bestilling av flere ressurskrevende oppdrag på samme tid, til samme base.

Bo- og dagtilbud utviklingshemmede

Bydelens kjøp av bo- og omsorgstilbud til mennesker med utviklings- eller funksjonshemming økte fra 11 til 13 personer i 2010 og bidro til veksten i utgiftene i 2010. Deler av utgiftene vil bli refundert gjennom økte refusjoner for kostnadskrevende brukere. Bydelene søker dette dekket etterskuddsvis innen primo mars 2010 for 2009.

Psykisk helse voksne

Det har vært et betydelig press fra spesialisthelsetjenesten på utskrivninger av mennesker med psykiske lidelser til bolig med oppfølgingstjenester i bydelen. Flere av de sakene der bydelen har hatt avtale med Ullevål sykehus, psykiatrisk divisjon om delfinansiering, har i 2009 blitt avvirket. Bydelen har ikke vært enig i at disse sakene nå er bydelens ansvar i sin helhet. Det har vært en økning på 6 plasser i løpet av 2009, hvilket utgjør en utgiftsvekst på 7,753 mill. kroner. Av dette er ca 3 mill. kroner refusjonsberettiget gjennom refusjon for kostnadskrevende brukere.

Barnevern

Barneverntjenesten har et samlet merforbruk utover budsjett på 12 mill. kroner, hvilket tilsvarer et merforbruk på 14,5 %. Budsjett 2009 ble lagt ut fra faktisk aktivitet per oktober 2008. Aktiviteten økte allerede de siste månedene i 2008, og man gikk inn i 2009 med høy usikkerhet for budsjettgrunnlaget. Resultatet 2009 skyldes i hovedsak at barneverntjenesten har hatt en kraftig vekst i antall barn med tiltak, som det ikke var tatt høyde for i budsjettpremissene, hvor både antallet nye meldinger og barn under tiltak i familien har økt med 18 %, sammenlignet med resultat 2008.

Per oktober 2009 var prognosen for barnevernstjenesten et merforbruk på 9 mill. kroner fordelt på ca 6,6 mill. kroner til barnevernstiltak og ca 2,4 mill. kroner på drift av barneverntjenesten. Prognosen for tiltak utenfor hjemmet var basert på aktivitetsnivå ved utgangen av oktober og tok ikke høyde for nye plasseringen. Prognose for forebyggende tiltak i hjemmet var basert på at forbruk de siste månedene ble på samme nivå som tidligere i året.

Resultatet for 2009 fordeler seg på 10 mill. kroner til barnevernstiltak og 2 mill kroner på drift av barnevernstjenesten. For barneverntiltak ble dermed merforbruket 3,4 mill kroner høyere enn prognose. Hovedårsaken til dette er:

- utgifter til institusjon per oktober var feilvurdert 1,4 mill. kroner
- flere nye institusjonsplasseringer i november og desember ga merutgifter på 1,1 mill. kroner

- økning i forebyggende tiltak i hjemmet ga merutgifter på 0,9 mill. kroner

Samlet ga dette følgende merforbruk:

merforbruk lønn/utgiftsdekning fosterhjem	- 2 600
merforbruk institusjon (inkl. mødre hjem)	- 2 000
merforbruk forebyggende tiltak i hjemmet	- 3 700
Merforbruk hybeltiltak og ettervern	- 1 300
merforbruk drift	- 2 000

Barn og unge

Barnehagene har et samlet mindreforbruk på 8,9 mill. kroner, hvorav 0,442 mill. kroner er øremerkede midler som skal overføres til 2010. Reelt positivt resultat er 8,5 mill. kroner. Av dette utgjør avvik lønn/refusjoner ca. 5 mill. kroner, som blant annet skyldes lavere lønnsutgifter pga. ledighet i stillinger, vikarer i lavere lønnstrinn, og høyere sykelønnsrefusjoner enn budsjettet. Barnehageområdet har hatt store utfordringer med å skaffe vikarer og pedagoger i barnehagene. I tillegg har midlertidig inntak av ekstra barn gitt merinntekt statstilskudd og oppholdsbetaling, bevilgede språkmidler benyttet til allerede budsjetterte stillinger har gitt et positivt avvik på 0,75 mill. kroner, samt at øvrige innsparingstiltak og innkjøpsstopp i den enkelte barnehage har gitt effekt.

Barnehageområdet økte fra 4,1 mill. kroner i prognostisert mindreforbruk til 8,5 mill. kroner i positivt resultat (fratrukket øremerkede midler). Årsaken er i hovedsak en betydelig økning i sykelønnsrefusjon, lavere lønnsutgifter pga. ledighet i stillinger, kompensasjon oppstart av nye barnehageplasser, samt ytterligere effekt av innsparingstiltakene. I tillegg ble det utbetalt mer statstilskudd for nye barnehageplasser enn først beregnet.

Ut fra regnskapsresultatet innenfor barnehagene samt deler av de øvrige områdene innenfor barn og unge, ser vi at det med stor sannsynlighet vil fremkomme positive avvik også i 2010 ut fra sammenlignbare forhold i 2010. Det antas at så mye som 3,9 mill. kroner av det samlede positive avviket på dette området vil videreføres i 2010.

Økonomisk sosialhjelp

Resultatet for økonomisk sosialhjelp ble på 7,5 mill. kroner i merforbruk med en sterk vekst i desember hvor utgiftene økte med hele 2 mill. kroner ut over prognosen. Det er spesielt basisbeløp og husleie/strøm som har økt betraktelig sammenlignet med 2008. Utgiftsveksten har igjen sammenheng med kraftig vekst i antall klienter selv om gjennomsnitt på utgifter til livsopphold har gått ned. Antall personer som har mottatt sosialhjelp har økt i forhold til 2008. Det var 492 sosialhjelpsmottakere i gjennomsnitt per mnd i 2009, mot 407 i 2008, en økning på 21 %. Utgifter til husleie har også økt kraftig. Dette skyldes økte priser i utleiemarkedet, spesielt fra 2008 til 2009.

De områder som har økt mest fremkommer med følgende kostnadsutvikling:

	2007	2008	2009
Utgifter til livsopphold	18 009 482	16 070 640	20 271 536
- Antall klienter med livsopphold	735	667	875
- Gjennomsnitt	24 503	24 094	23 167
Utgifter til husleie	19 508 074	17 286 686	24 049 047
- Gjennomsnitt	24 631	23 811	26 169
Husleie og strømrestanser	1 367 342	888 704	2 008 868
- gjennomsnitt	11 395	8 799	11 479

Bydelsavsetning

Midlene på bydelsavsetningen knyttes til forskuddsføring av forventet refusjon for kostnadskrevende brukere samt midler avsatt som en følge av budsjettsaldering. En nedgang i prognosen er knyttet til uforutsatte lønnsutgifter og manglende kompensasjon for utgifter til etablering av nye barnehager på samlet 1,7 mill. kroner.

Budsjett 2010, status og tiltak

Barnevern

Bydelen hadde som mål å redusere institusjonsplassene i 2009 samtidig som tiltakene i hjemmet skulle styrkes. Frem til budsjettgrunnlaget ble utarbeidet var institusjonsplassene redusert fra 22 til 14 med videre plan for reduksjon av ytterligere to i løpet av året. Imidlertid ble det ikke tatt høyde for den store veksten i antall melding og saker som har kommet i løpet av året. Det ble videre anskaffet ytterligere akutt plasser i november og desember som bidro til en økning i institusjonskostnadene.

Økningen i antall meldinger og saker fremkommer med følgende endringer fra 2008 til 2009:

Økning på 59 mottatte meldinger (320/379) 18 %
Økning på 51 undersøkelsessaker (266/317) 19 %
Økning på 43 barn under tiltak (288/331) 15 %
Økning på 7 barn i fosterhjem (49/56) 14 %
23 unge i hybel (hvorav 19 med oppfølging fra Ofot)
5 enslige mindreårige flyktninger i bofellesskap under Ofot (etablert i desember 2009)

Bydelen hadde videre som mål å redusere enhetskostnadene per barn i barnevernet i 2009, både ved å ta i bruk mindre kostnadskrevende tiltak, samt redusere antall oppholdsdøgn i plasseringer utenfor hjemmet.

Denne målsettingen er oppnådd i 2009 og resultatet fremkommer med følgende endringer fra 2008 til 2009:

	2008*	2009	Endring
Brutto driftsutgifter per barn i barnevernet	173 000	143 000	- 30 000
Brutto driftsutgifter per barn i familien	44 000	39 000	- 5 000
Brutto driftsutgifter per barn utenfor familien	536 000	418 000	- 118 000
Brutto driftsutgifter per barn til saksbehandling	35 000	33 000	- 2 000

* Beløp oppgitt i 2009-kroner

	2008	2009	Endring
Gjennomsnittlig oppholdsdøgn per barn i institusjon	169	121	- 48
Gjennomsnittlig oppholdsdøgn per barn i fosterhjem	326	283	- 43

Status

Med det aktivitetsnivået barnevernet har ved inngangen til 2010 er det stor risiko for at forbruket blir større enn vedtatt budsjett 2010 gir rom for. Særlig gjelder dette for institusjonsbaserte tiltak utenfor hjemmet. Døgnpris lagt til grunn i budsjett 2010 er noe lavere enn gjennomsnittsutgiften i 2009, men dette er mulig å oppnå hvis antall døgn med de dyreste plassene reduseres. Hvis gjennomsnittlig døgnpris 2010 blir som i 2009 gir dette et merforbruk per plass på ca kr 200 000 per år i forhold til det som ligger i budsjettgrunnlaget for 2010. Dvs. ved bruk av 12 plasser vil dette utgjøre en merutgift på 2,4 mill. kroner.

Men den største risikoen er knyttet til antall plasser som benyttes. Både forbruk 2009 og status per januar 2010 viser i gjennomsnitt bruk av 17 plasser mens budsjettgrunnlag gir rom for 12 plasser. Basert på døgnpris lagt til grunn i budsjett 2010 koster slike tiltak 1,8 mill. kroner per plass per år. Noen slike plasseringer i 2009 gjaldt enslige mindreårige flyktinger som bydelen får refusjon for, men disse utgjorde samlet bare 1 ”års plass”. Hvis bydelen bruker 4 plasser mer enn budsjettet vil dette gi et merforbruk på 7,2 mill. kroner.

I januar 2010 hadde bydelen 17 institusjonsplasseringer (inkl 6 fosterhjem i institusjon), dvs 5 plasser over måltall på 12. Dette var relatert til fire nye institusjonsplasseringer og en fosterhjem i institusjon ila november og desember 2009. Status per 02.03.2010 er ytterligere 6 nye akutt- plasseringer i februar /mars (hvorav 4 søsken). For en av de nye akuttplasseringene arbeides det allerede med overføring til oppfølging i regi av Ofot. For de øvrige er det for tidlig til å kunne si noe om varighet av plasseringene.

Bydelen er nå på tilsvarende nivå som ved inngangen til 2009 i antall institusjonsplasseringer. Dette indikerer en risiko for at et gjennomsnitt på 17 plasseringer vil kunne bli en realitet også i 2010.

Det påløper også utgifter til institusjonsplasser som registreres som ”tiltak i hjemmet” og er knyttet til mødrehjems plasser. Budsjett for 2010 ble økt til 3 ordinære og 1 utredningsplass med bakgrunn i prognosen for 2009. Resultat for 2009 viser at omregnet til års plasser benyttet bydelen 2 ordinære plasser og 1,1 utredningsplass. Blir forbruk 2010 på samme nivå vil dette gi et mindreforbruk på 0,9 mill. kroner.

Det er videre risiko for merforbruk til forebyggende tiltak i hjemmet. Utgiftene til dette har økt betydelig de siste årene (2007: 3 mill. kroner, 2008:3,6 mill. kroner og i 2009: 6,2 mill. kroner) Dette skyldes både en økning i antall barn med tiltak i hjemmet og at det for noen barn settes inn mer omfattende tiltak i hjemmet. Budsjettet for 2010 er på 3,9 mill. kroner. Dette er en økning i forhold til budsjett 2009 (2,5 mill. kroner) men vesentlig lavere enn regnskap 2009. Det trengs nærmere analyser av forbruket i 2009 for å ha god kontroll med disse kostnadene i 2010 og for å kunne målrette bruken av tiltakene, slik at det samlet sett gir et kostnadseffektivt barnevern.

Tiltak vedtatt i budsjett

Styrke barnevernfaglig oppfølging, samt styrke ledelse, styring og kontroll for å sikre måloppnåelse og økonomisk styring

- Endre organiseringen av barnevernkontoret fra trespesialistteam til to generalistteam;
 - Øke saksbehandlerressurser med 2,5 årsverk, ved omgjøring av 1 årsverk teamleder, 0,5 årsverk økonomikonsulent
 - opprettelse av 1 nytt årsverk.
 - Styrke barneverntjenestens ledergruppe gjennom delegasjon av personalansvar til teamlederne, samt økt ansvar for måloppnåelse innenfor økonomi og aktivitetsmål
 - Styrking av

Kritiske suksessfaktorer:

- Økte saksbehandlerårsverk må medføre at det ikke kjøpes inn ekstern konsulenthjelp til saksbehandling
- Ny organisering må raskt på plass
- Generalistmodellen må bidra til mer effektiv saksbehandling/oppfølging av barn og familie
- Hindre nye institusjonsplasseringer
- Ferdigstille 4 hybler og 1 leilighet i Høyenhallveien 8 til booppfølging i egen regi

Nye tiltak

Som en følge av økningen i antall plasser ved slutten av året, er risikoen stor for at forutsetninger som ligger til grunn i budsjettet med bruk av 12 plasser ikke vil være tilstrekkelig. Det foreslås derfor at tiltak utenfor hjemmet styrkes med 4 mill. kroner. Dette vil styrke budsjettet for kjøp av institusjonsplasser med gjennomsnittlig 2,3 plasser ut fra beregnet gjennomsnittpris.

Opprettelse av stilling som fagkonsulent i barneverntjenesten OFOT

I løpet av 2009 jobbet Ofot aktivt med å overføre ungdom fra kjøpte hybeltiltak og fra institusjon, til tiltak hvor oppfølgingen ble gitt og organisert av Ofot. Seks ungdommer ble tatt ut fra private hybeltiltak/institusjon og etablert i regi av bydelen. I tillegg hadde Ofot seks øvrige nyetableringer på hybel. Ved utgangen av året hadde avdelingen ansvar for 19 hybeltiltak. I tillegg ble det etablert et bofellesskap for enslige mindreårige asylsøkere.

Forslag til endring i Ofot

Bydelen ønsker å øke kapasiteten når det gjelder drifting av tiltak i egen regi. Ofot har imidlertid ikke kapasitet til å drifte flere tiltak uten tilførsel av ressurser. Samtidig kjøper barneverntjenesten per i dag hybeltiltak til 5 ungdommer. Det foreslås derfor å styrke Ofot med ett årsverk, slik at Ofot kan overta oppfølgingsansvaret for ytterligere tre ungdommer. På årsbasis er det beregnet at barneverntjenesten vil ha en innsparing på ca 0,9 mill. kroner ved å drifte disse tiltakene selv.

Forslag til nye tiltak

- Tiltak for barn utenfor hjemmet styrkes med 4 mill kroner
- Det opprettes en ny stilling knyttet til Ofot

Kjøp av sykehjemsplasser

Høsten 2009 ble det foretatt flere viktige grep for å få antall sykehjemsplasser på et riktigere nivå sammenlignet med gjennomsnittlig dekningsgrad i Oslo. Effekten av disse tiltakene har vist seg i et betydelig lavere nivå på kjøpte plasser de siste 3-4 måneder.

Følgende beregning ble lagt til grunn i budsjettet 2010:

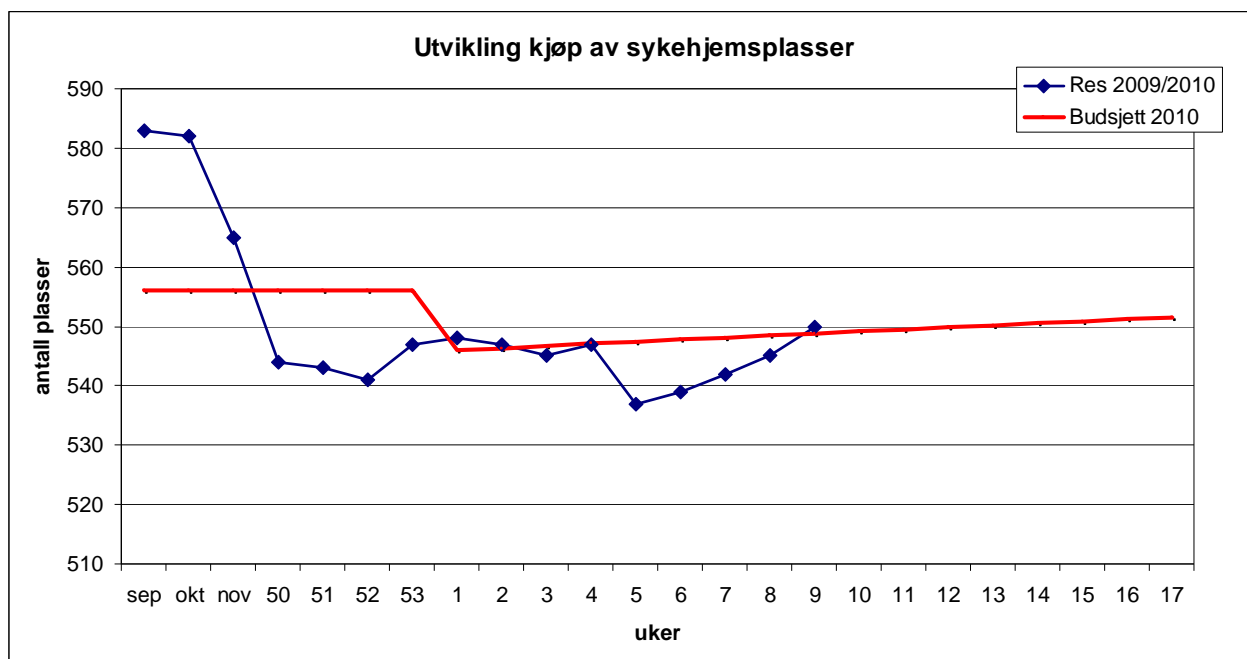
Stipulert behov ut fra dekningsgrad tilsvarende bygjennomsnitt	573
8 korttidsboliger Harry Fetts vei	-8
Beregnet effekt av intermediaær enhet	-4
Beregnet effekt av 60 omsorgsboliger med tjenester	-6
= Sum kjøp av sykehjemsplasser	555

Tiltak vedtatt i budsjett

Ett av tiltakene i budsjett 2010 er å opprette en prosjektstilling som skal ha ansvaret for å koordinere arbeidet mellom de ulike aktørene inn mot bydelens omsorgsboliger med tjenester. Stillingen skal sikre en god oversikt over bruken av boligene, samt koordinere både det administrative og praktiske arbeidet for at innflytting av nye kandidater til omsorgsbolig m/tjenester skjer så raskt som mulig. Prosjektet skal sikre informasjon om tiltaket til potensielle kandidater og samarbeidspartnere.

Ut fra beregningene over er det tatt hensyn til at 10 % av omsorgsboligene med tjenester skal være en erstatning for sykehjemsplass.

En omregning av de gjennomsnittlige 555 plassene det er beregnet bydelen skal ha behov for i 2010, gir en start på 546 plasser 01.01.2010 og 564 plasser pr 31.12.2010



Som det fremkommer av antall plasser benyttet så langt ligger bydelen under budsjett-tallet.

Kritiske suksessfaktorer

- Sikre riktig brukergruppe i omsorgsboligene med tjenester slik at boligene kommer i stedet for sykehjemsplasser, ikke i tillegg
- Sikre fullt belegg på korttidsboligene i Harry Fetts vei

Hjemmetjenesten

I budsjettet er det pekt på følgende forhold i hjemmetjenesten som skal bidra til en mer rasjonell og mer effektiv tjeneste:

- Hjemmetjenesten skal samarbeide tett med prosjektleder og bestillerkontoret om utvikling og øking av omsorgsbolig med tjenester og Harry Fett
- Bruk av håndholdte terminaler i flere baser skal vurderes etter evaluering av resultatene i base Ryensvingen
- Et korrekt vedtaksskille skal innarbeides første halvår 2010 og hjemmetjenesten organiseres i samsvar med dette med hensyn til faggrupper (hjemmehjelp/hjemmesykepleie)

Status og tiltak

Det ble høsten 2009 opprettet tiltak og tilbud som kan minske risiko for merforbruk i hjemmetjenesten i 2010.

To enheter som er opprettet for å redusere behovet for sykehjemsplasser vil også kunne få effekt for hjemmetjenesten:

- Korttids boenhet i Harry Fetts vei med 8 enheter for personer med behov for midlertidig plassering utenfor hjemmet. Dette kan være i forbindelse med baderomsrehabilitering i borettslagene, eller som et mellomopphold før de kommer hjem etter sykehus- og korttidsopphold på sykehjem.

- Intermediærenheten har i gjennomsnitt 5-7 pasienter fra bydelen som ellers sannsynligvis ville kommet hjem fra sykehus noe tidligere og med større pleiebehov enn de nå gjør.

Disse tiltakene ble satt i gang medio september 2009 og vil få full effekt i 2010.

I tillegg er arbeidet med omsorgsboliger med tjenester styrket, blant annet med en prosjektkoordinator i 2010. Bydelen har 60 slike boliger, i 3 ulike kompleks i bydelen, hvor det er fast bemanning og hvor brukerne får tre måltider om dagen og felles aktivitetstilbud. Beboerne har riktignok også ordinære hjemmetjenester, men hjelpen vil bli gitt mer effektivt da brukerne bor i samme boligblokk. Hjelp til for eksempel ernæring vil da utføres av den faste bemanningen og ikke av den ordinære hjemmetjenesten.

Det er videre iverksatt et prosjekt hvor det er inngått avtale med et vikarbyrå som fungerer som et ressursteam som skal kunne ta ”toppene” og sikre utjevning av ressursbehovet på den enkelte hjemmesykepleiebase. Erfaringsmessig endrer ressursbehovet seg fra uke til uke i hjemmetjenesten, blant annet i forhold til hvor mange som er innlagt på korttidsopphold/sykehus, som faller fra eller kommer til med nye vedtak. Bydelens ressursteam med 4 årsverk og 5 nye årsverk vedtatt i budsjett 2009 ble konvertert til mellom 30-35 ukentlige vakter med vikarbyrå kveld og helg. Det var på kveld og helg overtidsbruken var størst, da korttidsfravær hos sykepleiere raskt utløste behov for overtid av tilsvarende fagpersonell. Byråvaktene er ikke dyrere enn egne ansatte og langt rimeligere enn overtid. Byråvaktene dekker også inn eget sykefravær, det betales ikke for opplæringsvakter og de stiller med relativt fast bemanning. De er fleksible i forhold til å bytte fra base til base der behovet er størst.

Ressursbehovet kartlegges ut fra bestilt tid og tiltakstid jevnlig, slik at vaktene kan styres dit behovet er størst.

Det vil bli anskaffet PDA til lederne i hjemmetjenesten slik at de raskt kan melde til hverandre om akutte behov og slik kunne få overført vakter fra andre baser, som har noe mindre behov.

Der det er noen få oppdrag som ikke kan utføres på grunn av korttidsfravær eller en plutselig øking av oppdrag, skal det vurderes å avlyse enkle oppdrag, og ikke leie inn ekstravakter i full vakt den dagen. Eventuelt vurderes om oppdraget kan utføres en annen gang samme uke.

Kritiske suksessfaktorer:

- avtalen med vikarbyrå skal bidra til mindre bruk av ekstravakter og overtid i hjemmetjenesten
- kommunikasjonene mellom basene i hjemmetjenesten må være god for at bruken av vikarbyrået skal bli effektivt

NAV - sosial

Måltall for sosialtjenesten i 2010 la til grunn en reduksjon i antall klienter i forhold til resultatet for 2009, basert på følgende forventning:

- En utflating i arbeidsledigheten mot slutten av året.
- Sosialtjenesten hadde i 2009 en gradvis opptrapping fra 42 deltakere i kvalifiseringsprogrammet til oppfyllelse av måltallet på 115 deltakere ved slutten av året. I forbindelse med budsjett 2010 ble det opprettet ett årsverk knyttet til opptrappingen i kvalifiseringsprogrammet

- Reduksjon i sosialhjelpsutbetalingene med kr 1,6 mill kroner på årsbasis som følge av ny bostøtteordning. Bydelen opprettet fra november 2009 ett årsverk prosjektstilling for å sikre utnyttelse av ny bostøtteordning for klienter.
- Det var også forventet at en etter hvert ville få en effekt av samorganisering NAV ved at en kom tettere på de statlige arbeidsmarkedstiltakene.

Status

Østensjø hadde en økning på 45 % helt arbeidsledige i 2009, det var bare fire bydeler som hadde større økning enn Bydel Østensjø. Arbeidsledigheten var imidlertid på beskjedne 3 % for januar 2010 i Østensjø bydel. Oslogjennomsnittet var 4,1 og det var bare Ullern, Vestre Aker og Nordstrand som var lavere enn Østensjø. Arbeidsledighet kan således ikke sees som en isolert forklaring på fortsatt økning i klientantall ettersom en del andre sosialtjenester ikke har hatt en tilsvarende økning. Noen sosialtjenester i Oslo har hatt en reduksjon av klientantallet i 2009. Østensjø har nå ikke en spesielt vanskelig situasjon for arbeidstakere sammenliknet med øvrige bydeler.

Måltallet på opptrapping til 115 deltakere i kvalifiseringsprogram ved utgangen av året er nådd. Mesteparten av opptrappingen skjedde annet halvår. 70 % av deltakerne var rekruttert fra sosialtjenesten. Kvalifiseringsprogrammet har således bidratt til at klientantallet ikke har økt mer, men ikke som forventet, til at klientantallet har gått ned.

Klientøkningen kan også relateres til omorganiseringen og etablering av NAV Østensjø. 2009 har vært et år med omorganisering, omfattende opplæring av alle ansatte i nye datasystemer og nye oppgaver, samt mange nye og uerfarne saksbehandlere, spesielt på saksbehandlersiden i oppfølgingsteamene. Det arbeides fortsatt med opplæring og utforming av rutiner på en del nye områder.

Store problemer med etablering av forvaltningsenheten i NAV-stat medførte en ekstra pågang i form av forskottering av statlige ytelser, spesielt første halvår.

Dertil kommer at sosialtjenesten i 2008 fikk inndratt tre årsverk (2 merkantile og en saksbehandler) som følge av kraftig nedgang i klientantallet foregående år.

Samlet har dette medført et sterkt press på saksbehandlerressursene og mindre tid til direkte klientarbeid og sosialfaglig oppfølging. Omstillingskostnadene er lengre saksbehandlingstid, flere akuttvedtak, færre klientavtaler og dårligere oversikt.

Økning i klientutgiftene relateres til følgende:

- Det er størst økning i utbetalinger til boutgifter (kontantdep, husleierestanser, husleie, hospits).
- Tilgang er større enn avgang på overførte saker. Differansen er 17 flere innkomne klientsaker enn saker oversendt til andre kontor. Antallet er tilsynelatende lavt, men kan likevel utgjøre et betydelig beløp i økonomisk sosialhjelp, anslagsvis 2 mill kroner på årsbasis dersom en legger gjennomsnittlig utbetalt sosialhjelp per måned til grunn. Netto tilvekst av klienter er dessuten enda høyere i forhold til foregående år, ettersom det før har vært større avgang enn tilvekst.
- Antall nye sosialhjelpssaker har økt fra 255 i 2008 til 472 i 2009, en økning på 85 %. Andelen unge med sammensatte problemer og med behov for tett oppfølging har økt. Det er ellers ingen klar tendens til økning av spesielle brukergrupper.

Nye tiltak

- Det er iverksatt øyeblikkelige tiltak ved å hente inn ekstra ressurser (fra sosialtjenestens tiltakssenter og boligkontoret) til saksbehandling, betjening av publikumsmottak og oppfølging av begjæringer om utkastelse.
- Organiseringen skal gjennomgås /evalueres både internt i den kommunale sosialtjenesten og opp mot NAV-stat og intensjonene ved etableringen av NAV-kontoret, med fokus på teaminndeling, ressursbruk i publikumsmottak og kvalifiseringsprogram ift oppfølging av ordinære klienter og utnyttelse av statlige arbeidsmarkedstiltak.
- Det foreslås å opprette to nye årsverk saksbehandlere / veileder for å sikre bedre sosialfaglig oppfølging av klienter. Tid til direkte klientarbeid og sosialfaglig oppfølging er en forutsetning for godt sosialt arbeid som bidrar til høy klientgjennomstrømming med stor grad av utnyttelse av alle andre muligheter og hjelp til å bli selvhjulpne. Målet er å redusere saksbehandlingstid, ha tettere oppfølging av klienter bl.a. gjennom timeavtaler, sikre at saker blir overført / arkivert, sikre utnyttelse av statlige arbeidsmarkedstiltak. Erfaringsmessig gir dette effekt på forbruk økonomisk sosialhjelp.
- Bydelen er i ferd med å etablere et dagtilbud til unge, med mål å fange opp unge som faller utenfor jobb og skole. Bydelen har bl.a. fått prosjektmidler fra NAV drift og utvikling til tiltaket, i tilknytning til et større tidlig-intervensjons-prosjekt rettet mot unge og rus.
- Det arbeides nå ut fra en målsetting om å øke andelen deltakere i kvalifiseringsprogrammet som kommer fra sosialtjenesten fra 70 % til 80 %.

Kritiske suksessfaktorer:

- Ledige og nye stillinger besettes raskt med kvalifisert personell

Andre forhold i budsjett 2010

I forbindelse med innmelding og gjennomgang av vedtatt budsjett 2010 har vi blitt oppmerksom på at det er avsatt midler til samme tiltak to steder i budsjettgrunnlaget. Dette gjelder avsatte midler til skolefritidsordning for funksjonshemmede barn i 8 til 10 klassetrinn. Dette utgjør 2,1 mill. kroner og er flyttet over på reserveavsetninger.

I januar hadde bydelen transportoppdrag for dagsenterbrukere og internpost ute på anbud. Dette ga en lavere pris enn forutsatt i budsjettet med 0,6 mill. kroner.

En av de nye barnehagene som ble åpnet i slutten av 2009 ble budsjettert med renholdsbudsjett på barnehagen samtidig som ble opprettet stilling i renholdsentralen for det samme. Dette gir et for høyt renholdsbudsjett på 0,3 mill. kroner.

Sammendrag og inndekning

NAV sosial

Bydelsdirektøren vil gjennom økt bemanning på NAV sosial styrke saksbehandling og oppfølgingsressursene direkte mot klientene. Dette vil bidra til et god saksbehandling som igjen skal bidra til bedre kontroll med sosialhjelpsutbetalingene. Stillingene finansieres ved å holde stillinger i administrasjonen ledig.

Tiltak for inndekning	Beløp i hele kr
Ledig stilling konsulent stab fra 01.04.	480 000
Ledig stilling konsulent stab fra 01.05.	375 000

Barnevern – Ofot

Det ligger til rette for at bydelen kan drifte flere hybeltiltak i egen regi i stede for å kjøpe disse tjenestene fra private aktører. Ved å øke bemanningen med 1 årsverk kan Ofot overta oppfølgingsansvaret for ytterligere tre ungdommer. På årsbasis er det beregnet at barneverntjenesten vil ha en innsparing på ca 0,9 mill. kroner ved å drifte disse tiltakene gjennom Ofot. Besparelsen i 2010 vil være ca 0,6 mill. kroner med oppstart 01.05.2010.

Barnevern tiltak

Som en følge av den usikre prognosen og høyt aktivitetsnivå som følge av sterk økning i meldinger og barn under tiltak foreslår bydelsdirektør at barnevernstiltak styrkes med samlet 4 mill. kroner. Midlene dekkes inn på følgende måte:

Tiltak for inndekning	Beløp i hele tusen
Avsatt dobbelt budsjett SFO	2 100
Lavere utgifter transporttjenester	600
Renhold barnehager – avsatt for mye renhold nye barnehage	300
Lavere utgifter barnehager jf. regnskap 2009	1 000
Sum midler til fordeling	4 000

Etter dette vil bydelen ha en reserve på 2,9 mill. kroner som er knyttet til forventet lavere for bruk på lønn og driftsutgifter innenfor barnehager, ungdomstiltak jf regnskapet i 2009. Ut fra de analyser som er foretatt av regnskapsresultatet innenfor disse område vil det også i 2010 bli mindreforbruk innenfor disse områdene som i 2009.

Igangsetting av strakstiltak

Ut fra den situasjonen som har oppstått i barnevernet vil det med stor sannsynlighet bli nødvendig med ytterligere tiltak for å sikre økonomisk balanse. I forbindelse med behandling av budsjett 2010 ble det vedtatt følgende under barnehager: *"Det legges til grunn at en eventuell ansettelses- og vikarstopp i bydelens barnehager ikke iverksettes i 2010. Dersom administrasjonen mener at dette er tvingende nødvendig, skal saken først forelegges bydelsutvalget."*

Ut fra dette varsler bydelsdirektør at dersom prognosene etter avleggelse av regnskap per februar tilsier det, vil det bli iverksatt ansettelseskontroll og innkjøpskontroll. Det vil i så tilfelle også være nødvendig å gjennomføre ansettelseskontroll i barnehagene for å sikre at bydelen gjenvinner sin økonomiske handlefrihet.

Bydelsdirektørens forslag til vedtak

1. redegjørelsen for regnskapsresultatet for 2009 tas til orientering
2. det opprettes 1 årsverk som fagkonsulent ved OFOT med dekning i lavere utgifter til kjøp av hybeltiltak.
3. det opprettes 2 årsverk sosialkonsulenter/veiledere i NAV sosial.
4. kostra 120 administrasjon reduseres med kr 715 000 og kostra 242 sosialtjenesten økes med kr 715 000
5. kostra 251 barneverntiltak i familien økes med 4 mill. kroner med dekning som nevnt i saksfremstillingen.

Tove Stien
bydelsdirektør

Håkon Kleven
avdelingsjef

Vedlegg: Referat fra oppstartsmøte i Byrådsavdeling for eldre og sosiale tjenester vedr. budsjett 2010

Sak 15/10 Barnehager - full behovsdekning, status februar 2010

Arkivsak: 201000011

Arkivkode: 323.2

Saksbehandler: Trine Løvsjø

Saksgang	Møtedato	Saknr
Bydelsutvikling, Miljø- og Kulturkomite	15.03.10	15/10
Oppvekstkomite	15.03.10	23/10
Bydelsutvalget	22.03.10	42/10

BARNEHAGER - FULL BEHOVSDEKNING, STATUS FEBRUAR 2010

Bakgrunn:

I BU-sak 195/09, Bydelsdirektørens forslag til budsjett 2010, er følgende tiltak vedtatt: *"Det legges fram sak Barnehager – Full behovsdekning i hvert møte i bydelsutvalget.*

Saken bygger på tidligere framlagte saker, sist i bydelsutvalgets møte 15.02.2010, sak 06/10.

Saksframstilling:

Saksframlegget gir en gjennomgang av aktuelle barnehageprosjekter/ tomter, med vekt på prosjekter/ tomter der det er endringer siden forrige rapportering. Saken angir avslutningsvis antall barn på venteliste til barnehageplass.

I forbindelse med årsrapportering og tertialrapporteringer blir det lagt fram tall som viser antall pedagogiske lederstillinger med dispensasjon fra utdanningskravet. I 2010 gjøres dette første gang i denne saken.

Permanente prosjekter:

Rønningjordet barnehage

Byggetrinn 1 er ferdigstilt og 6 nye avdelinger ble tatt i bruk 24.11.2009.

Gamle Rønningjordet barnehage er revet og byggetrinn 2 er påstartet. Bydelen venter å kunne overta denne nye delen med ytterligere 4 avdelinger i juni 2010, og da er hele nye

Rønningjordet barnehage endelig ferdigstilt.

Det legges opp til fortsatt drift av paviljongen, som har brukstillatelse til 01.01.2014.

Utmarkveien barnehage

Barnehagen åpnet for barn 23.11.2009. I løpet av desember ble 81 barnehageplasser tatt i bruk.

De første ukene etter overtakelse av bygget ble det avdekket til dels omfattende feil og mangler. Feil og mangler er nå i alt vesentlig utbedret av Omsorgsbygg Oslo KF.

Manglebergveien barnehage

Barnehagen oppgis av Omsorgsbygg Oslo KF å være ferdigstilt i uke 39, dvs i månedsskiftet september – oktober. Arbeidet lar seg ikke forsere, og barnehagen vil følgelig ikke stå klar til hovedopptak 2010. Byrådsavdelingen er i drøftinger med Undervisningsbygg for mulig utvidelse av leieavtale i Tallberget midlertidige barnehage, slik at barna som skal inn i Manglebergveien barnehage har plass inntil den nye barnehagen står klar.

Christinedal kunst – og kultur barnehage

Barnehagen ble midlertidig stengt 13.11.2009 etter at den midlertidige brukstillatelsen ble trukket tilbake av Plan- og bygningsetaten. For at barna i Christinedal kunst – og kulturbarnehage ikke skulle miste barnehage tilbudet, leier barnehagen lokaler av bydelen i

Tallberget midlertidige barnehage på Manglerud videregående skole. Plan- og bygningsetaten har angitt at ny godkjenning tidligst vil være klar ved påsketider.

Østmarka Idrettsbarnehage AS/ Hellerudveien 80

Byggingen er i full gang. Barnehagen er ventet ferdigstilt sommeren 2010, og gir 132 storebarnsekvivalenter. 52 barn flytter fra midlertidige lokaler, Lopperud Idrettsbarnehage, og 46 storebarnsekvivalenter er nye. Barnehagen vil ta inn barn i alderen 1-5 år.

Midlertidige prosjekter

Haraløkka paviljong barnehage

Haraløkka paviljong barnehage har fått forlenget brukstillatelse til 01.07.2014.

Rønningjordet paviljong

Rønningjordet paviljong har fått brukstillatelse til 01.01.2014.

Tallberget midlertidige barnehage

Barnehagen skal være midlertidig for Manglebergveien barnehage. Bydelen startet opp med 9 småbarnsplasser fra og med februar 2010. Christinedal kunst – og kulturbarnehage leier deler av lokalene de første månedene i 2010, så økning til full kapasitet i bydelens regi vil først finne sted på forsommeren en gang, etter at Christinedal kunst – og kulturbarnehage har flyttet ut av lokalene. Leieavtalen for Tallberget midlertidige barnehage i G-bygget med Undervisningsbygg Oslo KF/ Manglerud videregående skole gjelder til og med 30.06.2010. Manglerud videregående skole er kontaktet av byrådsavdelingen, da det er behov for å forlenge leieavtalen til Manglebergveien barnehage er ferdigstilt.

Lopperud Idrettsbarnehage AS

Lopperud Idrettsbarnehage AS er per i dag midlertidig for Østmarka Idrettsbarnehage AS, som skal stå ferdig sommeren 2010. Idrettsbarnehager AS har leiekontrakt til 01.07.2011, og ønsker å drive barnehage ut leieavtalen. Paviljongen har brukstillatelse for samme periode.

Andre mulige prosjekter

Vetlandsveien gnr 144, bngr 1268 – parkeringshus og Håkon Tveters vei 8 som mulige tomter til barnehageformål er til vurdering i Byrådsavdeling for kultur og utdanning (KOU). Bydelen har understreket at det er stort behov for barnehageplasser i området. Bydelen har etterspurt status i arbeidet. KOU opplyser at de vil komme tilbake med en oppdatering innen uke 10.

Manglerud Star – Nytt klubbhus med barnehage

Manglerud Star har planene klare for bygging av nytt klubbhus med barnehage ved siden av planlagt kunstgressbane. Om prosjektet kan realiseres er p.t. uvisst, blant annet grunnet at tomta ligger innenfor Østensjøvannet miljøpark.

Prognostisert behov

Antall barn som søker om barnehageplass fra dags dato er 30 barn over 3 år/ 95 barn under 3 år. Registrering av søkere til hovedopptak er ikke ferdig. Foreløpig er det registrert 67 barn over 3 år og 344 barn under 3 år som søker plass fra nå og til og med 31.08.2010. I tillegg kommer 113 barn som er født fra og med 01.09.2010 (0 – åringer uten lovfestet rett til barnehageplass). Totalt antall registrerte søkere inklusiv barn som ønsker barnehageplass i bydelen er 678. Ledig kapasitet til hovedopptaket er per 03.03.2010 797 ledige plasser. På bakgrunn av innkomne søknader til hovedopptaket kan det se ut som om bydelen vil kunne tilby barnehageplass til alle med lovfestet rett til barnehageplass.

Antall pedagogiske lederstillinger med dispensasjon fra utdanningskravet

Bydelen har per 01.01.2010 66 pedagogiske ledere med dispensasjon fra utdanningskravet, 52 i kommunale barnehager og 14 i ikke-kommunale barnehager,. Dette er den samme

prosentandelen som per 01.01.2009, 31,1 %. Blant pedagogiske ledere med dispensasjon fra utdanningskravet er andelen pedagogiske ledere med annen pedagogisk høgskoleutdanning sunket fra 25 % til 3,1 %.

Plan for rekruttering av pedagogisk personale i barnehagene følges opp med mål å redusere antallet pedagogiske ledere med dispensasjon fra utdanningskravet. Planen vil bli revidert i løpet av 1. halvår 2010, og sak blir lagt fram for BU 14.06.2010.

Bydelsdirektørens forslag til vedtak

Barnehager – full behovsdekning, status februar 2010, tas til orientering.

Tove Stien /s
bydelsdirektør

Tommy Grotterød /s
avdelingssjef

Sak 16/10 Navnsetningsvedtak - offisiell forkortelse på lange gate-, vei- og plassnavn i Oslo

Arkivsak: 200401408

Arkivkode: 011.4

Saksbehandler: Therese Lundstedt

Saksgang	Møtedato	Saknr
Bydelsutvikling, Miljø- og Kulturkomite	15.03.10	16/10
Bydelsutvalget	22.03.10	59/10

NAVNETTINGSVEDTAK - OFFISIELL FORKORTEELSE PÅ LANGE GATE-, VEI- OG PLOSSNAVN I OSLO

Bakgrunn:

Det er i brev fra Byrådsavdeling for kultur og utdanning, datert 25.01.2010 og i brev fra Plan- og bygningssetaten, datert 07.01.2010, fremkommet informasjon om at det f.o.m. 01.01.2010 skal legges inn en kortversjon av alle adressenavn på over 22 tegn, jmf. forskrift i matrikelloven med ikrafttreden 01.01.2010.

Det bes om at bydelene i fremtiden vedtar en offisiell forkortelse på maksimum 22 karakterer for alle adressenavn som i sin offisielle form er på flere enn 22 karakterer.

Saksframstilling:

I denne forbindelse bes det om at bydelsutvalget gjennomgår vedlagte liste vedrørende navn lokalisert til Bydel Østensjø. For denne bydelen gjelder dette Johan Scharffenbergs vei der forslaget til forkortelse er "Johan Scharffenbergs v".

Bydelsdirektørens forslag til vedtak

Bydelsutvalget vedtar følgende forkortelse for Johan Scharffenbergs vei:
"Johan Scharffenbergs v".

Tove Stien /s
bydelsdirektør

Åse Merete Ternå /s
konst. avdelingssjef

Vedlegg: 1

Sak 17/10 Kunngjøring om offentlig ettersyn - Forslag til detaljregulering - Byggveien 8, Ryen

Arkivsak: 200800101

Arkivkode: 512

Saksbehandler: Eigil Lunden

Saksgang	Møtedato	Saknr
Bydelsutvikling, Miljø- og Kulturkomite	15.03.10	17/10
Oppvekstkomite	15.03.10	28/10
Bydelsutvalget	22.03.10	60/10

KUNNGJØRING OM OFFENTLIG ETTERSYN - FORSLAG TIL DETALJREGULERING - BYGGVEIEN 8, RYEN

Bakgrunn:

Det vises til oversendelse av kunngjøring om offentlig ettersyn - forslag til detaljregulering - Byggveien 8, Ryen fra Plan – og bygningsetaten. Høringsfrist for planforslaget er 23.03.2010.

Saksframstilling:

Planområdet ligger i et dalsøkk mellom to høyder med Manglerudhjemmet på 8 og 4 etasjer i vest og Manglerud kirke i øst.

Forslagsstiller (OBOS Forretningsbygg AS) ønsker å utvikle tomten ved å bygge et kontorbygg i 6, 7 og 8 etasjer. Maks tillatt mønehøyde foreslås satt til kote = 153,2 meter. BRA er oppgitt med 10 299 m² inkludert underjordisk parkering på 2200 m². Prosent bruksareal tilsvarer %BRA = 269%.

Plan- og bygningsetaten kan ikke anbefale foreslåtte byggehøyder og utarbeider derfor et alternativ 2.

I alternativ 2 foreslår Plan- og bygningsetaten å tilrettelegge for et kontorbygg i 3, 4 og 5 etasjer med tilsvarende %BRA = 153%. Maks tillatt mønehøyde er foreslått til kote = 142,7 meter. Totalt BRA er 6070 m², inkludert underjordisk parkering på 1540m².

Plan- og bygningsetatens foreløpige vurdering:

Overordnede mål:

I Kommundeplan 2008 er Ryenkrysset ikke lenger beskrevet som et stasjonsnært område, da området har lite potensial for boligutvikling. I flerkjerneutredningen er Ryen omtalt som et lokalt knutepunkt med mulighet for næringsutvikling, noe som har bakgrunn i KDP Næringskorridor Oslo Syd. Ryen er et relativt sentralt knutepunkt som kan være godt egnet for næringsutvikling.

Klima/miljøfaglige forhold:

Planområdet har betydning for kaldluftdrenasje og ligger i en dalbunnsone som er en viktig ventilasjonsfaktor for byen. Ringvei 3 og Storgården barnehage fører til at det oppstår kaldluftoppbygging. Et bygg plassert i vestre delen av tomten vil ikke være i veien for gjennomluftningen jfr. lokalklimavurdering.

Tomten er støyutsatt og egner seg ikke til støyfølsom bruk. Kontorvirksomhet er ikke støyfølsom bruk og kan være et egnet reguleringsformål.

Foreslåtte bebyggelse kan virke som en buffer mellom E6 og boligområdet i sør, og delvis virke som en støyskjerm for Storgården barnehage som er sterkt utsatt for trafikkstøy og høy luftforurensning. Dette er positivt, men det vil være tilstrekkelig med en betydelig lavere byggehøyde for å oppnå støyreducerende effekt. Det er gode solforhold på eiendommen og soldiagram viser at det blir gode solforhold rundt eiendommen og nabobyggene kl 09:00 og 12:00. Det er ingen soldiagram kl. 15.00 og 17:00/18:00. Dette bør utarbeides før saken oversendes for politisk behandling. Det er sannsynlig at bygget vil gi skygge over barnehagen om ettermiddagen.

Trafikkforhold:

Planområdet ligger sentralt til i transportsystemet for regionen. Den sentrale beliggenheten og gode kollektivforhold legger til rette for en sterkere utnyttelse av Ryen. Biltilgjengeligheten blir beskrevet som meget attraktiv og vil kunne redusere andelen kollektivreiser til tross for at området har god kollektivtilgjengelighet. Hvis Manglerudtunnelen blir realisert, vil den tunge gjennomgangstrafikken bli redusert ved Ryenkrysset/E6. Manglerudtunnel vil ha eneste mulige plassering av tunnelportal i østre ende av eiendommen. Den østre delen av området må derfor holdes ubebygd.

Det mangler kollektivfelt og sykkel- og gangvei på tomtens nordre del (jfr. uttalelse fra Statens vegvesen). Det skal derfor sikres en vegetasjonsskjerm som ikke skal bebygges mellom byggegrense og E6.

Trafikksituasjonen ved Ryenområdet er allerede overbelastet i dag. Enebakkveien har stor trafikk og mange ulykker. I Byggveien er det svært få ulykker iht. trafikkanalysen. 250 arbeidsplasser som kan skapes ved foreslått kontorbygg i.flg. forslagsstiller, kan bety for mye trafikk inn i boligområdet i sør. Et nytt kontorbygg kan gi en trafikkvekst på 5% ved krysset Enebakkveien/Byggveien i forhold til i dag. Fordi Ryenkrysset allerede er overbelastet antas det at trafikken vil avvikles gjennom alternative ruter i boligstrøkene (se trafikkanalyse), og kan være en potensiell ulempe for beboerne.

Parkeringsplasser legges under terreng i to etasjer, noe som anses positivt. Bruk av eksisterende garasjer erstattes for omkringliggende beboere ved parkeringsanlegget under terreng på eiendommen. Steder med god kollektivtilgjengelighet skal ha lavere normer for parkering iht Oslo kommunes parkeringsnorm for næring. For Ryen skal tett by norm følges. Dette gir et behov for 16-56 parkeringsplasser og 64 sykkelplasser og antallet forholder seg til kravene i Oslo kommunes parkeringsnorm.

Alternativ 1 og 2.

Etter et avklaringsmøte med plan- og bygningsetaten har forslagsstiller endret kontorbyggets høyde på 8 etasjer til et nedtrappet bygg på 8, 7 og 6 etasjer. Nedtrapping av bygget gjør at det forholder seg bedre til landskapsituasjonen ved at det understreker landskapets bevegelse/dalbunnen og demper virkningen av høyden.

En nedtrapping til 5, 4 og 3 etasjer som plan og bygningsetaten forslår vil i flg. forslagsstiller gjøre prosjektet økonomisk umulig å realisere, og utbygger kan ikke forstå hvorfor Plan- og bygningsetaten mener at eiendommen skal ha en utnyttelse på TU 80%, da andre utbyggere får godkjent en utnyttelse opp mot TU 200% i nærområdet (se side 17 i forslagsstillers planbeskrivelse).

Plan- og bygningsetaten anbefaler ikke planforslaget fordi bygghøyden vurderes å være for høy. Etaten anser at det er viktig å ta tilstrekkelige hensyn til landskapsdraget, regulert bygghøyde i boligområdet i sør, og på andre siden av E6, samt bygninger med kulturhistorisk verdi som Manglerud kirke og gård.

Etaten anser det som sannsynlig at et bygg på 8, 7 og 6 etasjer vil gi skygge over Storgården barnehage på ettermiddagen.

I etatens alternativ 2 med 5, 4 og 3 etasjer vurderes bygget å være mer i tråd med lokale bygghøyder og bebyggelsesstruktur, samt at bygget forholder seg godt til terrengets fall. Barrierewirkningen i forhold til landskapet blir mindre enn i alternativ 1, men samtidig nok til å skjerme Storgården barnehage mot støy og hindre en eventuell skyggelegging av denne på ettermiddagen.

Alternativet vil redusere trafikkavviklingen gjennom boligområdet.

Administrasjonens vurderinger:

Ut i fra de trafikale forhold, mulig skyggelegging av Storgården barnehage ettermiddagstid og byggehøyder bedre tilpasset lokale byggehøyder og bebyggelsesstruktur anbefales plan- og bygningsetatens alternativ 2.

Bydelen anser det som svært viktig at den østre delen av planområdet holdes ubebygd for å sikre plass til tunnelportal for en mulig Manglerudtunnel. Dette ivaretas i begge alternativene.

Bydelsdirektørens forslag til vedtak:

Bydel Østensjø har følgende bemerkninger til forslag til detaljregulering for Byggveien 8, Ryen:

Ut i fra de trafikale forhold, mulig skyggelegging av Storgården barnehage ettermiddagstid og byggehøyder bedre tilpasset lokale byggehøyder og bebyggelsesstruktur anbefales plan- og bygningsetatens alternativ 2.

Bydelen anser det som svært viktig at den østre delen av planområdet holdes ubebygd for å sikre plass til tunnelportal for en mulig Manglerudtunnel.

Tove Stien /s
bydelsdirektør

Kari Bjørneboe /s
bydelsoverlege

Sak 18/10 Varsel om igangsatt arbeid med omregulering av deler av Abildsøveien 33, gnr. 160 / bnr. 450, Oslo

Arkivsak: 200700444

Arkivkode: 512

Saksbehandler: Eigil Lunden

Saksgang	Møtedato	Saknr
Bydelsutvikling, Miljø- og Kulturkomite	15.03.10	18/10
Bydelsutvalget	22.03.10	61/10

VARSEL OM IGANGSATT ARBEID MED OMREGULERING AV DELER AV ABILDSØVEIEN 33, GNR. 160 / BNR. 450, OSLO

Bakgrunn:

Det vises til varsel om igangsatt arbeid med omregulering av deler av Abildsøveien 33, gnr. 160 / bnr. 450, fra Nils Erik Sørlundsengen Arkitektkontor. Hensikten med reguleringsplanarbeidet er å legge til rette for oppføring av ny enebolig. Regulert friområdet foreslås omregulert til boligformål, reguleringsbestemmelser S-4220 (Reguleringsplan for småhusområder i Oslos ytre by). Grunnet svarfrist 24.02.2010 er kommentarene gitt administrativt. Eventuelle endringer av kommentarene vil bli ettersendt etter avholdt bydelsutvalgsmøte.

Administrasjonens vurderinger:

Planområdet er opprettholdt som friområde i forslag til kommunedelplan for den blågrønne strukturen i Oslos byggesone.

Planområdet grenser til våtmarksområdet Abildsømyra som er en viktig naturtypelokalitet og viltlokalitet i Oslo kommunes naturdatabase. Grunnvannstanden i området er av avgjørende betydning for våtmarksområdet og for vannføringen i Smedbergbekken, som er en tilførselsbekk til Østensjøvannet (Østensjøvannet naturreservat/Østensjøområdet miljøpark).

Jfr. Naturmangfoldloven §§ 8, 9 og 10 må det sikres på et vitenskapelig kunnskapsgrunnlag at en utbygging ikke medfører alvorlige eller irreversible miljømessige konsekvenser for våtmarksområdet eller Østensjøvannet naturreservat som tilhører samme økosystem.

Bydelen viser for øvrig til tidligere innspill av 29.04.2009.

Bydelsdirektørens forslag til vedtak:

[Administrative kommentarer til arbeid med omregulering av deler av Abildsøveien 33 tilsluttes.](#)

Tove Stien /s
bydelsdirektør

Kari Bjørneboe /s
bydelsoverlege

Sak 19/10 Søknad om ny salgsbevilling fra Bunnpris Ryen AS, Ryensvingen 1

Arkivsak: 201000163
Arkivkode: 945.5
Saksbehandler: Eigil Lunden

Saksgang	Møtedato	Saknr
Bydelsutvikling, Miljø- og Kulturkomite	15.03.10	19/10
Omsorgskomite	15.03.10	31/10
Bydelsutvalget	22.03.10	62/10

SØKNAD OM NY SALGSBEVILLING FRA BUNNPRIS RYEN AS, RYENSVINGEN 1

Bakgrunn:

Det vises til oversendelse av detaljskjema fra Næringsetaten vedrørende søknad om ny salgsbevilling fra Bunnpris Ryen AS, Ryensvingen 1.

Saksframstilling:

I h.h.t alkohollovens § 1-7 a kan kommunen ved vurderingen av om bevilling bør gis bl.a. legge vekt på antallet salgs- og skjenkesteder, stedets karakter, beliggenhet, målgruppe, trafikk- og ordensmessige forhold, næringspolitiske hensyn og hensynet til lokalmiljøet for øvrig.

Med bakgrunn i ovenstående ber Næringsetaten at bydelsutvalget så snart som mulig og senest to uker innen mottakelsen av brev avgir en uttalelse i forhold til søknaden. Saksbehandler hos Næringsetaten er informert om at saken vil bli behandlet i bydelsutvalgsmøtet 22.03.2010.

Administrasjonens vurderinger:

Administrasjonen har ingen bemerkninger til selve søknaden om salgsbevilling, men påpeker at området er generelt belastet i forhold til trafikk og parkering.

Bydelsdirektørens forslag til vedtak:

Søknad om salgsbevilling fra Bunnpris Ryen AS, Ryensvingen 1 anbefales.

Tove Stien /s
bydelsdirektør

Kari Bjørneboe /s
bydelsoverlege

Sak 20/10 Frivillighetsmidler 2010 - fordeling av midler

Arkivsak: 201000056

Arkivkode: 855

Saksbehandler: Torunn Nyrnes

Saksgang	Møtedato	Saknr
Bydelsutvikling, Miljø- og Kulturkomite	15.03.10	20/10

FRIVILLIGHETSMIDLER 2010 - FORDELING AV MIDLER

Bakgrunn

I budsjett for 2010 er det satt av kr 400 000 til fordeling til frivillig aktivitet i bydelen. Retningslinjer for tilskudd ble sist revidert i bydelsutvalget i sak 7/05, samt i BMK-sak 81/05. I henhold til BMK-sak 84/09 skal følgende målgrupper / tiltak prioriteres for 2010:

- a. Søknader som omhandler tiltak for barn og unge prioriteres.
 - b. Tiltak som bidrar til å sette minoritetsgrupper i stand til å delta i det ordinære aktivitetstilbud prioriteres.
- ¾ av beløpet benyttes til a og b.

Behandling av sak om frivillighetsmidlene er delegert til bydelsutviklings, miljø- og kulturkomiteen, BMK.

Saksframstilling

Søknadsfristen for frivillighetsmidler 2010 ble satt til 31.01.2010.

Retningslinjer og søknadsskjema har blitt offentliggjort i Nordstrands Blad og på bydelens hjemmesider. Søknadsskjemaer har videre vært tilgjengelige på Deichmanske bibliotek Bøler filial og Oppsal filial, bydelens frivillighetssentraler samt i opplysningstjenesten i Ryensvingen 1.

Det er mottatt 81 søknader med samlet søknadsbeløp kr 1 576 643.

Søknadenes beløp varierer fra kr 1 000 til kr 150 000. Kopi av søknadene er oversendt BMKs medlemmer.

Det ble avholdt arbeidsmøte med komiteen 16.02.2010, hvor prinsipper for fordeling av midler til prioriterte tiltak for 2010, ble diskutert og konkludert/ kategorisert som følger:

- To søknader ble levert hhv. 4 og 5 dager etter fristen. Begge søknadene godkjennes for behandling.
- Kr 300 000 skal fordeles mellom søkere i gruppe a - barn og unge, og gruppe b – minoriteter, uten at noen av gruppene prioriteres særskilt.
- Kr 100 000 skal fordeles mellom søkerne i gruppe c uten at enkelte grupper prioriteres.
- ”Minoritetsgrupper” defineres både som etniske minoriteter og ulike typer funksjonshemninger. Det forutsettes at tiltakene bidrar til integrering, slik at gruppene kan ta del i ordinære aktivitetstilbud enten som gruppe eller sammen med andre.
- Støtte til åpne og synlige tiltak som når mange, støttes med 75 % av søknadsbeløpet, inntil kr 8975 for gruppe a og b, kr 4750 for gruppe c. *Kategori 1.*
- Øvrige støtteberettigede søknader støttes med 50 % av søknadsbeløpet, inntil kr 8975 for gruppe a og b, kr 4750 for gruppe c. *Kategori 2.*
- De som har levert flere søknader, får søknadene vurdert hver for seg. Hver søker kan likevel ikke støttes med mer enn 2 ganger maksbeløp i hver kategori. Søknad nr 19 er

- For søknader over kr 2000 settes minstebeløp til kr 2000. For de som har søkt mindre enn kr 2000 støttes tiltaket med hele søknadssummen, forutsatt at tiltaket er støtteberettiget.
- Søknader om støtte til utstyr som lag/organisasjoner ellers kan låne i utstyrsbanken, støttes ikke.
- Drift defineres som det bakenforliggende (husleie, etc.), mens selve aktiviteten/ prosjektet som laget driver er støtteberettiget.
Aktivitetsøkning skal vurderes i vid forstand. Noen søkere oppgir mange mindre aktiviteter/ prosjekter nærmest som en årsplan, uten at de søker på noe spesifisert. Disse aktiviteter/ prosjekter vurderes som søknadsberettigende aktiviteter. Det tydeliggjøres i tilsagnsbrevet hvilke aktiviteter som tildeles støtte.
- Det at lag/ organisasjoner går med overskudd er ikke til hinder for å støtte aktiviteter/ prosjekter, for det kan bidra til å skape økt aktivitet utover det prosjektet det er søkt midler til.
- Dersom søknader omfatter både støtteberettigede og ikke-støtteberettigede tiltak, tas ikke-støtteberettigede tiltak ut av den samlede søknadssum dersom disse ikke-støtteberettigede tiltakene ville hatt betydning for støttebeløpet. For årets søknader er ikke denne kategorien, *kategori 4*, benyttet, da den ikke-støtteberettigede aktiviteten vurderes ikke å ha innvirkning på tildelt sum, fordi søknaden uavhengig av dette vil bli tildelt maksbeløp.
- Arrangement for frivillige gis *kategori 5* og støttes ikke. Det er satt av egne midler i bydelens budsjett til arrangement for frivillige.
- Skoleturer eller reiser for medlemmer gis *kategori 6* og støttes ikke, da de vurderes å være interne arrangementer og/eller tiltak som kun kommer egne medlemmer til gode, jf. retningslinjenes prioritering om å nå mange.
Aktiviteter for funksjonshemmede der det søkes om støtte til aktiviteter for egne medlemmer regnes ikke til kategori 5 eller 6, men betraktes som gruppe b.
- Søknader om interne tiltak, som har mål ut over egen organisasjon, eks. rekruttering, kan vurderes støttet og kan gis *kategori 7*. For årets søknader er ikke denne kategorien benyttet.
- For søknader som ikke er støtteberettiget iht. retningslinjene og ikke kommer inn under øvrige kategorier for ikke-støtteberettigede tiltak, benyttes *kategori 8*.

BMK bes særskilt å vurdere følgende søknader, da de under saksbehandlingen har vært drøftet spesielt mht. om de skal vurderes støtteberettiget eller ikke:

Søknad nr. 69 *Manglerud Menighets konsertkomité søker om tilskudd til Prøysendag* og søknad nr. 71 *Manglerud Menighet søker om tilskudd til Salmekveld*. Begge tiltakene vurderes å være kommersielle arrangement der mesteparten av utgiftene skal brukes til eksterne artister uten tilknytning til bydelen. Arrangementene vurderes kun i liten grad å være basert på frivillighet. I bydelsdirektørens innstilling er disse søknadene ikke foreslått støttet.

For øvrig er søknad nr. 27, 31 og 46 vurdert som arrangement for frivillige - *kategori 5*, og foreslått ikke-støttet, søknad nr. 30, 48, 74 og 81 vurdert som turer/ reiser/ interne arrangementer for medlemmer - *kategori 6*, og foreslått ikke-støttet.

Søknad nr. 75, *Lavere kontingent for utsatte grupper*, er vurdert ikke-støtteberettiget iht retningslinjene, i og med at dette vil være en direkte støtte til enkeltpersoner/ familier.

Søknad nr. 77, *Innkjøp av transportkasser til lydutstyr*, er vurdert ikke-støtteberettiget, da dette nok kan vurderes som nyttig, men ikke vil gi økt aktivitet slik som for eksempel innkjøp av flere instrumenter.

I søknad nr. 26 og søknad nr. 47 er det søkt om beløp på hhv kr 150 000 og kr 115 000, uten at det er oppført annen finansiering enn frivillighetsmidler. Derfor er begge søkerne kontaktet for

å sjekke realismen i prosjektene. Søknadene er foreslått støttet, fordi søkerne bekrefter at de jobber med tilleggsfinansiering og at de vil kunne gjennomføre deler av prosjektet selv med en relativt sett lav tilskuddssum.

Bydelsdirektøren foreslår fordeling av midlene i henhold til retningslinjene og vurderinger slik det er beskrevet i saksframlegget.

Bydelsdirektør foreslår at det i tildelingsbrev spesifiseres hvilke tiltak midlene er tildelt til, og at det gis uttrykk for at tildeling forutsetter at de kan nyttiggjøre seg de tildelte midlene til det formål/tiltak det søkes til.

Det foreslås videre at søkere bes synliggjøre at tiltaket er støttet av frivillighetsmidler fra Bydel Østensjø.

Bydelsdirektørens forslag til vedtak

NR	ORGANISASJON / SØKER/TILTAK	Søknads- sum	Gruppe	Kategori	Inn-stilling
1	Oppsalhjemmets venner søker om tilskudd til aktiviteter.	12 000	c	2	4 750
2	Rustad IL Langrennsgruppa søker om tilskudd til skilek	15 000	a	1	8 975
3	Høyenhall og Manglerud pensjonistforening søker om tilskudd til arrangement nyttårsaftn 2010	5 000	c	2	2 500
4	Bøler eldreforum søker om tilskudd til foredrag	3 000	c	2	1 500
5	Bøler IF håndballgruppa søker om tilskudd til håndballskole	15 000	a	1	8 975
6	Østensjø barne- og ungdomsteater søker om tilskudd til forestillinger	50 000	a	1	8 975
7	Bøler seniorsenter søker om tilskudd til hobby gruppe	15 000	c	2	4 750
8	Østensjøsangene søker om tilskudd til konserter	26 000	c	1	4 750
9	Borettslaget Harry Fetts vei 5a/b søker om tilskudd til sosialt samvær	5 000	c	2	2 500
10	Høyenhall skoles elevkor søker om tilskudd til musikal	25 000	a	1	8 975
11	IOGT Bryn søker om tilskudd til pensjonister 60+	20 000	c	2	4 750
12	Treskjærerggruppa Manglerud treffsenter 60+ søker om tilskudd til kjøp av verktøy og utstyr	3 000	c	2	1 500
13	Høyenhall vel søker om tilskudd til rullestoltrapp	40 000	b	2	8 975
14	Oslo Øst Revmatikerforening søker om tilskudd til Prosjekt "Lev aktivt med din sykdom"	30 730	b	2	8 975
15	Rustadlerkene søker om tilskudd til sosialt samvær for eldre	5 000	c	2	2 500
16	Demensforeningen Nordstrand/Østensjø søker om tilskudd til arrangementer	10 000	b	2	5 000
17	Manglerud frivillighetssentral søker om tilskudd til seniortjenestens virksomhet (innkjøp av verktøy)	15 000	c	2	4 750
18	Dumpa IL søker om tilskudd til drift av skøytebane.	3 000	a	1	2 250
19	Lions Club Oslo/Bryn søker om tilskudd til julefest for eldre og uføre, samt barneskirenn.	30 000	c	2	4 750
19	Lions Club Oslo/Bryn søker om tilskudd til julefest for eldre og uføre, samt barneskirenn.	5 000	a	1	3 750
20	Abildsø bygdekor søker om tilskudd til vårkonsert	10 000	c	1	4 750
21	Abildsø bygdekor søker om tilskudd til julekonsert	10 000	c	1	4 750

22	Fuglehjelpen Fuglebeskyttelsen søker om tilskudd til skadde fugler	15 000	c	2	4 750
23	Brukere av Multhaug søker om tilskudd til uteplass	17 148	b	2	8 574
24	Oppsal treffsenter 60+ søker om tilskudd til 30års jubileum	6 000	c	2	3 000
25	Østensjø kunstforening søker om tilskudd til malekurs for skoleelever	4 000	a	2	2 000
26	Mahin Khoshbou søker om tilskudd til forebyggende tiltak mot psykiske lidelser	150 000	b	2	8 975
27	Bøler helselag søker om tilskudd til dagstur for frivillige	35 000	c	5	-
28	Bryn Vel søker om tilskudd til utbedring av stikkveier	10 000	c	1	4 750
29	Dag Hammer søker om tilskudd til bandsøndag	4 500	a	2	2 250
30	Sangkoret Freidig søker om tilskudd til seminar	21 000	c	6	-
31	Brukerrådet Rustad treffsenter søker om tilskudd til sosialt arrangement	10 000	c	5	-
32	Brukerrådet Rustad treffsenter søker om tilskudd til musikk kafe	12 000	c	2	4 750
33	Samhold pensjonsitforening søker om tilskudd til turer og møter	20 000	c	2	4 750
34	Tunet Innebandyklubb søker om tilskudd til junioravdelingen	25 000	a	2	8 975
35	Fokus bordtennisklubb søker om tilskudd til leder og dommer rekruttering	12 000	a	2	6 000
36	Nordre Skøyen hovedgård PromenadeOrkester søker om tilskudd til underholdningstilbud for godt voksne	10 000	c	2	4 750
37	Bryn KFUK-KFUM søker om tilskudd til Kano 2010	24 000	a	2	8 975
38	Manglerud Star fotball søker om tilskudd til - Etter skoletid	40 000	a	2	8 975
39	Familienettverk for familier med barn og unge med nedsatt funksjonsevne søker om tilskudd til - Familienettverk	30 000	a	1	8 975
40	Bøler og Nøkle vann musikkorps søker om tilskudd til - kjøp av aktivitetsfremmende utstyr	20 000	a	2	8 975
41	Oslo Røde Kors søker om tilskudd til - Tur til Finnerud aktivitetssenter	2 500	c	2	1 250
42	Bøler basket søker om tilskudd til - Jentebasket	5 000	a	1	3 750
43	Bøler basket søker om tilskudd til - Åpen hall	10 000	a	1	7 500
44	Bøler basket søker om tilskudd til - Basketskole	6 000	a	1	4 500
45	Østensjø janitsjar søker om tilskudd til - Aktivisering av yngre og nyrekruttering av ungdom	15 000	a	2	7 500
46	Oppsal frivillighetssentral søker om tilskudd til - Aktiviteter for frivillige og brukere	15 000	c	5	-
47	Høyenhallrocken søker om tilskudd til - Høyenhallrocken	115 000	a	1	8 975
48	Rustad IL fotballgruppa søker om tilskudd til - Fotball-cup i Danmark	14 300	a	6	-
49	Godlia-Trasop skolekor søker om tilskudd til - Forestilling	19 000	a	1	8 975
50	Oppsal skoles barne- og ungdomskor søker om tilskudd til - Musikaloppsetning	25 000	a	1	8 975
51	Oppsal skoles Musikkorps søker om tilskudd til - Huskonserter	50 000	a	1	8 975
52	Skullerud Warhammerklubb søker om tilskudd til - klubben	7 000	a	2	3 500

53	Bjart turnforening søker om tilskudd til - Gymnastikk og turnutstyr	18 000	a	1	8 975
54	Rustad IL fotball søker om tilskudd til - Tine Rustad Fotballskole	15 000	a	1	8 975
55	Østensjø skoles Musikkorps søker om tilskudd til - Musikkfestival 2010	50 000	a	1	8 975
56	ADHD Norge Østensjø og Nordstrand lokallag søker om tilskudd til - Kunnskap og sosial mestring	18 000	a	2	8 975
57	Høyehall skolekorps søker om tilskudd til - Rekrutteringstiltak	20 000	a	2	8 975
58	Eterjordet parsellhagelag søker om tilskudd til - Samlingsplass	12 000	c	2	4 750
59	IF Frøy søker om tilskudd til - barne- og ungdomsgruppa	6 000	a	1	4 500
60	Abildsø skoles musikkorps søker om tilskudd til - Jubileumsfeiring	60 000	a	1	8 975
61	Nordstrandshøgda strykeorkester søker om tilskudd til - Fornyelse av instrumenter	7 000	a	2	3 500
62	Bøler IF Friidrett søker om tilskudd til - Bølers barneleker 2010	3 000	a	1	2 250
63	Bøler IF Friidrett søker om tilskudd til - Barneløpet Nøkle vann rundt	3 000	a	1	2 250
64	Bøler IF Friidrett søker om tilskudd til - Bølerstafetten	2 000	a	1	2 000
65	Bøler IF Friidrett søker om tilskudd til - Kretsstevne våren 2010	1 000	a	1	1 000
66	Bøler IF Friidrett søker om tilskudd til - Kretsstevne høsten 2010	1 000	a	1	1 000
67	Oppsal IF orientering søker om tilskudd til - Nybegynnerkurs i orientering	19 000	a	1	8 975
68	China-Norway Culture Promotion søker om tilskudd til - Fler-kulturell program til Bydelsdagene 2010	10 000	c	1	4 750
69	Manglerud Menighets konsertkomite søker om tilskudd til - Prøysendag	50 000	a	8	-
70	Manglerud skoles musikkorps søker om tilskudd til - verving av nye medlemmer	25 000	a	2	8 975
71	Manglerud Menighets søker om tilskudd til - salmekveld	15 000	c	8	-
72	Oslo Square Dance Club søker om tilskudd til - Gjøre Square Dance kjent	10 000	c	2	4 750
73	Godlia Trasop musikkorps søker om tilskudd til - Gratis musikkgruppe - rekruttering	5 000	a	2	2 500
74	Godlia Trasop musikkorps søker om tilskudd til - Seminar	25 000	a	6	-
75	Godlia Trasop musikkorps søker om tilskudd til - Lavere kontigent for utsatte grupper	30 000	a	8	-
76	Bridgens venner, Oppsal eldresenter søker om tilskudd til - sosialt samvær og bridgespilling	5 000	c	2	2 500
77	Bøler skolekorps søker om tilskudd til - Transportkasser til lydutstyr	23 965	a	8	-
78	Bøler vokalensemble v/Bøler skolekorps søker om tilskudd til - Jazzkonsert	10 000	c	1	4 750
79	Bøler speidergruppe søker om tilskudd til - Friluftaktiviteter	19 000	a	2	8 975
80	Miljøprosjekt Ljanselva søker om tilskudd til - Beitegerde og utemøbler	4 000	c	2	2 000
81	Positivt skolemiljøkomiteen i Foreldrenes arbeidsutvalg Abildsø skole søker om tilskudd til - arrangementer	7 500	a	6	-
	SUM	1 576 643			399 949 *

* Sum gruppe a) og b): kr 299 949, sum gruppe c): kr 100 000

- I tildelingsbrevet gis uttrykk for at tildeling forutsetter at støttemottakere kan nyttiggjøre seg de tildelte midlene til det formål/tiltak det søkes til.
- Søkere bes om å synliggjøre at tiltaket er støttet av frivillighetsmidler fra Bydel Østensjø.
- Hvis søker ble tildelt frivillighetsmidler også i 2009, utbetales ikke frivillighetsmidler i 2010 før det foreligger rapport på at tildelte midler i 2009 er nyttet som forutsatt.

Tove Stien /s
bydelsdirektør

Tommy Grotterød /s
avdelingssjef

Vedlegg: Retningslinjer for 2010

Sak 21/10 Bydelsguide

Arkivsak: 200400780

Arkivkode: 930.0

Saksbehandler: Eigil Lunden

Saksgang	Møtedato	Saknr
Bydelsutvikling, Miljø- og Kulturkomite	15.03.10	21/10

BYDELSGUIDE

Saksframstilling:

Forslag fra Britt Ingingstad (V):

Husstandene i bydelen bør fra neste år kunne reservere seg mot å motta Bydelsguiden av miljøhensyn.

Bydelsutvikling, Miljø- og kulturkomiteens vedtak: