



Oslo kommune
Bydel Østernsjø

ÅRSBERETNING

FOR

2 0 0 9

FRA BYDEL ØSTERNSJØ

INNHALDSFORTEGNELSE

1	INNLEDNING	4
2	SITUASJONSBEKRIVELSE	4
2.1	ORGANISASJON/BEMANNING.....	5
2.2	BEFOLKNINGSGRUNNLAG.....	6
2.3	OMFANG AV POLITISKE ORGANERS VIRKSOMHET.....	7
3	MÅL OG RESULTATER 2009	8
3.1	BYDELENS OVERORDNEDE MÅL OG OPPNÅDDE RESULTATER.....	8
3.1.1	Bydelens totale ressursinnsats - driftsregnskapet.....	8
3.1.2	Bydelens investeringer.....	9
3.1.3	Noter i regnskapet.....	9
3.2	FUNKSJONSOMRÅDE 1: HELSE, SOSIAL OG NÆRMILJØ.....	10
3.2.1	Ansvarsområde.....	10
3.2.2	Hovedmål.....	10
3.2.3	Situasjonsbeskrivelse.....	11
3.2.4	Hovedoversikt økonomi F- 1 - netto driftsutgifter.....	18
3.2.5	Måltall for tjenesteproduksjon.....	20
3.3	FUNKSJONSOMRÅDE 2 A: BARNEHAGER.....	22
3.3.1	Ansvarsområde.....	22
3.3.2	Hovedmål.....	22
3.3.3	Situasjonsbeskrivelse.....	23
3.3.4	Hovedoversikt økonomi F - 2 A - netto driftsutgifter.....	29
3.3.5	Måltall- og nøkkeltall for tjenesteproduksjon.....	29
3.4	FUNKSJONSOMRÅDE 2 B: OPPVEKST.....	30
3.4.1	Ansvarsområde.....	30
3.4.2	Hovedmål.....	31
3.4.3	Situasjonsbeskrivelse.....	32
3.4.4	Hovedoversikt økonomi FO2B- netto driftsutgifter.....	39
3.4.5	Måltall for tjenesteproduksjon.....	39
3.5	FUNKSJONSOMRÅDE 3: PLEIE OG OMSORG.....	42
3.5.1	Ansvarsområde.....	42
3.5.2	Hovedmål.....	43
3.5.3	Situasjonsbeskrivelse.....	43
3.5.4	Hovedoversikt økonomi FO3 – netto driftsutgifter.....	56
3.5.5	Måltall for tjenesteproduksjon.....	57
3.6	FUNKSJONSOMRÅDE 4: ØKONOMISK SOSIALHJELP.....	59
3.6.1	Ansvarsområde.....	59
3.6.2	Hovedmål.....	59
3.6.3	Situasjonsbeskrivelse.....	59
3.6.4	Hovedoversikt økonomi FO4 – netto driftsutgifter.....	59
3.7	GJENNOMFØRTE OMSTILLINGS- OG EFFEKTIVISERINGSTILTAK, SAMT STØRRE ”PROSJEKTER”.....	61
4	UTKVITTERING AV BYSTYRETS VERBALVEDTAK OG MERKNADER	63
5	SÆRSKILT RAPPORTERING	65
5.1	TILTAK FOR FORBEDRET SERVICE OVERFOR BRUKERNE.....	65
5.2	SAKSBEHANDLINGSTID.....	67
5.3	TILGJENGELIGHET FOR MENNESKER MED FUNKSJONSHEMMING.....	68
5.4	TILTAK I OSLO KOMMUNES FOLKEHELSEPLAN.....	68
5.5	INTERNKONTROLL HELSE, MILJØ, SIKKERHET (HMS) OG TILTAK FOR ARBEIDSMILJØFORBEDRINGER.....	70
5.6	YTRE MILJØ.....	71
5.7	MILJØTILTAK.....	72
5.8	IA-AVTALEN.....	72
5.9	RAPPORTERINGSKRAV I HENHOLD TIL LIKESTILLINGSLOVEN, DISKRIMINERINGSLOVEN OG DISKRIMINERINGS- OG TILGJENGELIGHETSLOVEN.....	74

5.10	PERSONALUTVIKLING	76
5.11	ØKONOMISK/ADMINISTRATIV TILSYN OG KONTROLL	76
5.11.1	Interne kontrollaktiviteter.....	76
5.11.2	Varslingsordningen	77
5.11.3	Merknader fra Kommunerevisjonen og kontrollutvalget	77
5.12	ANSKAFFELSER	77
5.13	KVALITETSKONTROLL FOR VIRKSOMHETER SOM YTER HELSETJENESTER.....	78
5.14	FORVALTNING AV KUNSTVERK I OSLO KOMMUNES VIRKSOMHETER	78
5.15	REKRUTTERING AV LÆRLINGER	78
5.16	OPPFØLGING AV ANMERKNINGER FRA HELSE- OG SOSIALOMBUD	78
5.17	GJELDSSOFFERASSISTANSE	79
5.18	ANDRE SPØRSMÅL FRA BYRÅD/BYSTYRET	79

Østensjø 2010

Tove Stien
bydelsdirektør

1 INNLEDNING

Årsmeldingen beskriver bydelens aktiviteter i 2009 knyttet opp mot regnskapstall og plantall. Rapporteringen foretas pr. funksjonsområde hvor avvikene kommenteres og utfordringer påpekes.

Kapittel 2 gir en beskrivelse av bydelens organisering, befolkningsutvikling, politiske organers virksomhet, sykefravær, økonomisk/administrativt tilsyn og kontroll m.v. Større prosjekter som er gjennomført i bydelen omtales også.

Kapittel 3 gjennomgår det enkelte funksjonsområde og bydelens måloppnåelse. Hvert funksjonsområde inneholder en situasjonsbeskrivelse hvor blant annet utfordringer påpekes. Rapportering i forhold til oppnåelse av obligatoriske og egenproduserte plantall fremstilles under produksjons- og produktivitetstabellene på hvert formål.

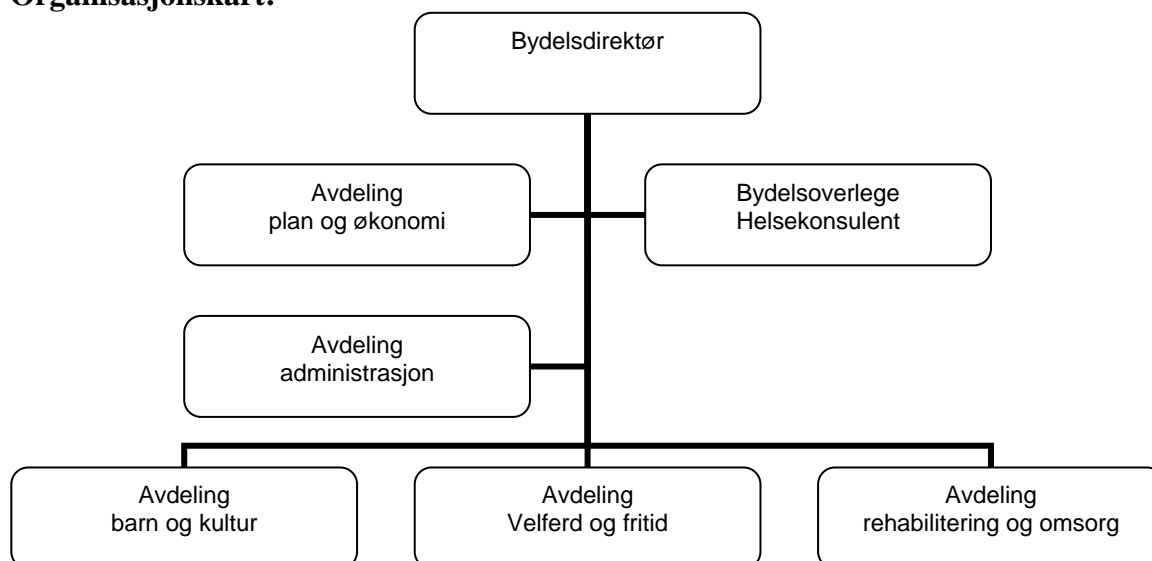
2 SITUASJONSBEKRIVELSE

Årsresultatet for 2009 ble et merforbruk på 32,298 mill. kroner etter korrigerende for ubrukte øremerkede midler på 4,276 mill. kroner. Merforbruket er i all hovedsak knyttet til kjøp av sykehjemsplasser, psykiske helsevern, økonomisk sosialhjelp, hjemmetjenester og barnevern. Områder med mindreforbruket er drift av barnehager og ungdomstiltak, økte vederlagsinntekter sykehjem.

Resultatene og årsakene til avvik blir nærmere kommentert under det enkelte funksjonsområdet i kapittel 3.

ORGANISASJON/BEMANNING

Organisasjonskart:



Den 14.01.2009 ble det vedtatt ny organisasjonsplan for Bydel Østensjø, med tre fagavdelinger, mot tidligere fire. I den nye organisasjonsplanen videreføres i hovedsak en formålsbasert organisasjonsmodell, dvs. en inndeling av fagavdelingene ut fra hvilke brukergrupper de i hovedsak retter seg inn mot. Det er også tatt hensyn til at ansvarsområdet skal bli mest mulig jevnt fordelt innenfor de tre fagavdelingene. Avdelingene og deres ansvarsområde er som følger:

Avdeling barn og kultur (BOK): Barnehager, ressursenhet for førskolebarn, forebyggende helse barn og unge (herunder helsestasjon og skolehelsetjeneste, familiesenter, barnefysio/ergo), habilitering og psykisk helse og bestillerfunksjoner 0-17 år, samt kulturtiltak.

Avdeling velferd og fritid (VOF): Barnevernkontoret, barnevernets oppfølgingstjeneste (OFOT), ungdom og fritid (fritidsklubber, utekontakten og SaLTo), NAV Østensjø, sosialtjenestens tiltakscenter, psykisk helse voksne (herunder boliger), aktivitetstilbud og treffsteder, bestillerfunksjonen for mennesker med psykiske lidelser, samt boligkontoret.

Avdeling rehabilitering og omsorg (RO): Hjemmetjenesten, ergo- og fysisioterapitjenesten for voksne, boliger for utviklingshemmede, Kjernehuset (dagsenter for utviklingshemmede), bestillerkontor 18+ (inkl. støttetiltak for utviklingshemmede/funksjonshemmede og mennesker med psykiske lidelser).

	01.01.2009	31.12.2009	Endring
Ansatte	1390	1384	-6
Årsverk	1107,79	1142,17	34,38

Når det gjelder økning i årsverk er dette i hovedsak knyttet til opprettelse/ utvidelse av barnehager i bydelen, samt etablering av intermediaerenhet ved Abildsø bo- og rehabiliteringssenter.

Totalt antall utførte årsverk i 2009 er 1232. Dette er fordelt med 1084 årsverk på fastlønn, 148 årsverk på timelønn og 12 årsverk på overtid.

BEFOLKNINGSGRUNNLAG

Tab. 2.2.1 Befolknings- Utvikling	1.1. 2006	1.1. 2007	1.1. 2008	1.1. 2009	Andel av bef. i bydel pr. 1.1.2009	Andel av bef. i Oslo pr. 1.1.2009
0 - 17 år	9 422	9 623	9 783	9 975	22,1 %	19,9 %
18 - 49 år	19 403	19 693	19 898	20 281	44,9 %	52,2 %
50 - 66 år	6 959	7 120	7 339	7 574	16,8 %	17,5 %
67 - år +	7 769	7 615	7 405	7 296	16,2 %	10,3 %
Sum	43 547	44 045	44 425	45 126	100 %	100 %
Herav innvandrere *)	6 216	6 456	6 850	6 753	15 %	19,5 %

*) Innvandrere er definert som personer med bakgrunn fra land utenom vestlige land iht. SSB's definisjon.

Tab. 2.2.2 Befolknings- utvikling	1.1. 2006	1.1. 2007	1.1. 2008	1.1. 2009	Andel av bef. i bydel pr. 1.1.2009	Andel av bef. i Oslo pr. 1.1.2009
Fødsler	616	712	674	704	1,56 %	1,68 %
0-2 år	1 871	1 991	1 969	2 038	4,5 %	4,6 %
3-6 år	2 106	2 168	2 263	2 334	5,2 %	4,7 %
7-9 år	1 535	1 516	1 537	1 582	3,5 %	3 %
10-17 år	3 904	3 942	4 014	4 021	8,9 %	7,6 %
Sum 0-17 år	9 416	9 617	9 783	9 975	22,1 %	19,9 %
Herav innvandrere *)	1 941	2 737	2 075	2 097	21 %	28,3 %

*) Innvandrere er definert som personer med bakgrunn fra land utenom vestlige land iht. SSB's definisjon.

Tab. 2.2.3 Befolknings- utvikling	1.1. 2006	1.1. 2007	1.1. 2008	1.1. 2009	Andel av bef. i bydel pr. 1.1.2009	Andel av bef. i Oslo pr. 1.1.2009
67 - 79 år	5 046	4 795	4 591	4 400	9,8 %	6,3 %
80 - 84 år	1 604	1 617	1 569	1 556	3,4 %	1,9 %
85 - 89 år	841	907	936	971	2,2 %	1,4 %
90 år +	278	296	309	369	0,8 %	0,7 %
Sum 67 år +	7 769	7 615	7 405	7 296	16,2 %	10,3 %

Bydelens vurderinger:

Bydelens befolkning vokser litt for hvert år. Siden 2005 har veksten vært 1,2 % årlig og en lignende vekst er lagt til grunn i befolkningsprognoser frem mot år 2014.

Det viktigste for bydelen er utvikling i de befolkningsgruppene som er brukere av bydelens tjenester. Av særlig interesse er utviklingen i småbarn i førskolealder (brukere av barnehage) og eldre (brukere av hjemmetjenester, omsorgsboliger med tjenester og sykehjem).

I den midterste tabellen vises befolkningsutviklingen for barn 0-17 år innefor ulike aldersgrupper. I aldersgruppene 0-2 år og 3-6 år finner vi brukere av barnehagene. Her har det siden 2006 vært en årlig vekst på 3,3 %.

I den nederste tabellen vises befolkningsutviklingen for de over 67 år innefor ulike aldersgrupper. Sammenlignet med Oslos befolkning totalt har bydelen flere innbyggere over 67 år enn Oslo-gjennomsnittet. Men antall personer i bydelen over 67 år har blitt redusert de siste årene. Siden

det særlig er de eldste eldre som trenger mye tjenester fra bydelen er det interessant å se på utviklingen i de ulike aldersintervallene. Det er en tydelig vekst både i gruppen 85-89 år og gruppen 90 år+. Her har det siden 2006 vært en årlig vekst på 6,6 %.

OMFANG AV POLITISKE ORGANERS VIRKSOMHET

	2008		2009	
	Møter	Saker	Møter	Saker
<u>POLITISKE UTVALG</u>				
Bydelsutvalg	8	221	8	212
Arbeidsutvalg	8	34	8	36
Lokal klagenemnd	1	1	0	0
Oppvekstkomité	8	101	8	77
Bydelsutvikling, miljø- og kulturkomité.	8	88	8	87
Omsorgskomité	8	105	8	99
<u>BRUKERUTVALG</u>				
Eldreråd	8	101	8	89
Råd for funksjons- hemmede	8	85	7	66
Ungdomsråd	8	44	8	46
Tilsynsutvalg alders- og sykehjem, hjemmebaserte tjenester, dagsentervirksomhet utenom institusjon	17		22	

Merknader:

Tilsynsutvalg 1 (Langerud sykehjem, Kjernehuset, dagsenter, Abildsø bo- og rehabiliteringssenter) har hatt 9 tilsynsmøter i 2009.

Tilsynsutvalg 2 (Oppsalhjemmet, Østensjø bo- og servicesenter, Manglerudhjemmet) har hatt 12 tilsynsmøter i 2009.

Tilsynsutvalg for hjemmebaserte tjenester og dagsentervirksomhet utenom institusjon har hatt 1 tilsynsmøte i 2009.

3 MÅL OG RESULTATER 2009

3.1 BYDELENS OVERORDNEDE MÅL OG OPPNÅDDE RESULTATER

3.1.1 Bydelens totale ressursinnsats - driftsregnskapet

Tabell 0.1 Brutto driftsutgifter i 1000 kr.

Brutto driftsutgifter	Regnskap 2008	Oppr. budsjett 2009	Regulert budsjett 2009	Regnskap 2009	Avvik reg.bud./ regnskap 2009
Funksjonsområde 1	159 319	166 368	169 581	167 722	1 859
Funksjonsområde 2 A	310 976	354 028	353 325	360 463	-7 138
Funksjonsområde 2 B	160 556	109 435	109 586	122 630	-13 044
Funksjonsområde 3	690 664	723 456	721 947	776 542	-54 595
Sum brutto utgifter, drift	1 321 515	1 353 287	1 354 439	1 427 356	-72 917
Funk. omr. 4, sosialhjelp	45 607	47 882	50 811	59 397	-8 586
Sum brutto utgifter drift + sosialhjelp	1 367 122	1 401 169	1 405 250	1 486 754	-81 504

Tabell 0.1 B Netto driftsutgifter i 1000 kr.

Netto driftsutgifter	Regnskap 2008	Oppr. budsjett 2009	Regulert budsjett 2009	Regnskap 2009	Avvik reg.bud./ regnskap 2009
Funksjonsområde 1	110 157	82 138	124 607	115 617	8 990
Funksjonsområde 2 A	101 605	106 667	133 585	122 645	10 940
Funksjonsområde 2 B	120 107	100 046	102 366	112 907	-10 541
Funksjonsområde 3	570 648	623 293	600 809	630 709	-29 900
Sum netto utgifter, drift	902 517	912 144	961 367	981 878	-20 512
Funk. omr. 4, sosialhjelp	42 007	43 697	46 626	54 136	-7 510
Sum netto utgifter drift + sosialhjelp	944 523	955 841	1 007 992	1 036 014	-28 022

Bydelens vurderinger:

Det økonomiske resultatet

Tabellen over viser et netto resultat for bydelen på 28,022 mill. kroner i merforbruk. Dette må korrigeres for ubrukte øremerkede midler på 4,276 mill. kroner som skal overføres til 2010. Korrigert for dette blir bydelens merforbruk 32,298 mill. kroner.

Bydel Østensjø hadde en årsprognose på 26,5 mill. kroner i november 2009. De største endringer på slutten av året er knyttet til barnevern, økonomisk sosialhjelp og barnehager.

De vesentligste avvikene kom innenfor følgende områder:

Negativ utvikling

- Barnevern økte sin negative prognose fra 9 mill.kroner til 12 mill. kroner i merforbruk. Avviksøkningen er knyttet til økte utgifter til institusjoner og ettervern/hjelpetiltak til ungdom over 18 år.
- Hjemmetjenestens resultat ble 1,3 mill. kroner forverret.
- Resultatet for økonomisk sosialhjelp ble på 7,5 mill. kroner i merforbruk, en økning på 2 mill. kroner.
- Uforutsatte lønnsutgifter og manglende kompensasjon for utgifter til etablering av nye barnehager på samlet 1,7 mill. kroner.

Positiv utvikling

- Barnehageområde økte fra 4,1 mill. kroner i prognostisert mindreforbruk til 8,9 mill. kroner i positivt resultat. Dette henger i all hovedsak sammen med betydelig økning i sykelønnsrefusjon, mindre utgifter til lønn pga ledighet i stillinger og senere oppstart av nye barnehager enn forutsatt. I tillegg ble det utbetalt mer statstilskudd for nye barnehageplasser en først beregnet.
- Kjøp av sykehjemsplasser fortsatte sin positive utvikling i desember og forbedret seg med ytterligere 1,1 mill. kroner

Områdene med de største avvikene sammenlignet med budsjett er fortsatt barnevern, kjøp av sykehjemsplasser, hjemmetjenester, sosialhjelp og tilbud til mennesker med utviklingshemming. Til tross for et betydelig merforbruk innenfor flere av tjenesteområdene mener bydelsdirektør at bydelen har et godt utgangspunkt for 2010. Det er avsatt 18 mill. kroner til dekning av merforbruket i budsjett for 2010. I tillegg til en generell god vekst i bydelens ramme, og da spesielt knyttet til reduksjon i priser på sykehjemsplasser i 2010, er det gode utsikter til å få aktivitetsnivået ned slik at bydelen vil gå i balanse i 2010.

3.1.2 Bydelens investeringer

Se vedlegg 3

3.1.3 Noter i regnskapet

Ingen spesielle forhold.

3.2 FUNKSJONSOMRÅDE 1: HELSE, SOSIAL OG NÆRMILJØ

3.2.1 Ansvarsområde

- Helse (bydelsoverlege, fastleger, miljørettet helsevern og smittevern)
- Ergo- og fysioterapitjenester 0-17 år har et særlig ansvar for å følge opp barn og unge med nedsatt funksjonsevne.
- Ergo- fysioterapitjenesten 18+ har ansvar for opptrening og rehabiliteringstjenester til innbyggere i bydelen over 18 år, og til å bistå brukere til å søke om tekniske hjelpemidler og boligendringer på grunn av funksjonshemming. Driftstilskudd til private fysioterapiinstitutter administreres fra dette tjenestområdet. Foterapeuter som gir tilbud til hjemmeboende tilhører dette tjenestestedet. Disse yter tjenester til brukere som ikke kan benytte private tilbud eller tilsvarende på dag- eller eldrecenter.
- Sosialtjenestens ansvarsområde er råd og veiledning, økonomisk sosialhjelp, sosialt forebyggende arbeid, rehabilitering av rusmisbrukere, kvalifiserings- og sysselsettings-tiltak, booppfølging, støttekontakter, gjeldsrådgivning m.m. Tjenesten er hjemlet i lov om sosiale tjenester.
- Psykisk helse voksne er organisatorisk lagt under sosialtjenestens tiltakssenter, men omhandles under funksjonsområde 3.
- Introduksjonsordningen for nyankomne innvandrere er organisatorisk lagt inn under NAV Østensjø. Tjenesten er hjemlet i Lov om introduksjonsordning for nyankomne innvandrere.
- Boligkontoret har ansvar for boligvirkemidlene, tildeling av kommunale boliger, lån og kommunale og statlige bostøtteordninger.
- Kulturområdet omfatter vedtatte kulturoppgaver, samt samarbeidet med frivillige lag og organisasjonene.

3.2.2 Hovedmål

- Det skal opprettes flere nye fastlegehjemler i bydelen slik at fastlegekapasiteten er tilfredsstillende og befolkningen får et reelt tilbud om legevalg i nærmiljøet.
- Bydelen skal ha fokus på å redusere helseforskjeller ved å bedre helsen til utsatte grupper.
- Det skal sikres gode rutiner for arbeidet med miljørettet helsevern i barnehager og skoler.
- Ergo- og fysioterapitjenesten 0-17 år er sentral i arbeidet med å tilby koordinerte tjenester, som ivaretar den enkeltes behov for habilitering og rehabilitering. Tjenesten har også som mål å bidra aktivt i å forebygge sykdom og fremme god helse hos barn og unge.
- Ergo-/fysioterapitjenesten 18+ skal gjøre det mulig for eldre og funksjonshemmede å bo og klare seg i eget hjem lengst mulig.
- Sosialtjenesten skal gi råd, veiledning og faglig bistand med formål å gjøre flest mulig av bydelens innbyggere selvhjulpne. Det er etablert et felles NAV kontor med staten gjennom en forpliktende avtale mellom to likeverdige parter.
- Mål for kulturområdet i Bydel Østensjø er i samarbeid med lag, organisasjoner og institusjoner å fremme gode betingelser for kulturell aktivitet. Kulturen profileres gjennom samarbeid med lokale medier, oppslag på bydelens tavler på sentrene og ved informasjon på bydelens nettsider.

3.2.3 Situasjonsbeskrivelse

Helse (bydelsoverlege, fastleger, miljørettet helsevern og smittevern)

Bydelen har i løpet av året fått opprettet og besatt 3 nye fastlegehjemler. Alle legene starter med tomme lister, dvs meget god mulighet for befolkningen til bytte og nyvalg av fastlege hvis ønske om dette.

En av legene er tilknyttet Bogerud legesenter, de 2 andre legene er i ferd med å etablere helt nytt legekantor på Bryn senter. Åpning av kontoret vil bli medio februar.

Bydelen ser det som meget positivt at tilgjengelighet og kapasitet hos fastlegene med dette blir god.

Helt fra våren 2009 har bydelen arbeidet systematisk med forebygging av ny influensa A, H1N1. Det har vært utarbeidet pandemiplan og massevaksinasjonsplan. Alle avdelingene har vært involvert i pandemiplanarbeidet, hvor beredskapsplan for tjenesteproduksjon er vesentlig. Det har vært spesielt viktig med gjennomgang av tjenester som må opprettholdes tross eventuelt stort sykefravær. Bydelen har imidlertid ikke vært berørt av stort sykefravær i influensaperioden og ingen tjenestesteder har vært spesielt berørt av pandemien.

Massevaksinasjonen har blitt gjennomført tilfredsstillende, og bydelens vaksinasjonsdekning er 33,7 % pr. januar 2010. Gjennomsnittet for Oslo er 32,7 %.

Bydelen har hatt vaksinasjonstilbud for hele befolkningen 2 dager i uken i Ryensvingen 1, mellom kl 13.00-18.00 fra 29.10.2009. Lege og sykepleier, primært helsesøster, har hele tiden vært til stede. Det har vært mye positiv tilbakemelding på hvordan bydelen har organisert tilbudet, med lite køer og minimal ventetid for vaksinerings.

Det har vært godt og tett samarbeid med fastlegene som har vaksinert store deler av pasientene på sine lister, primært første del av vaksineringsen hvor tilbudet var til personer i fastsatte risikogrupper.

Bydelens felles vaksinasjonstilbud er avsluttet januar 2010, men fastlegekontorene og helsestasjon for barn vil fortsatt vaksinere etter avtale.

Bydelsoverlegen har som tidligere faste ukentlige møter med bestiller18+, vedtaksmøter for søknad sykehjem og omsorgsboliger med tjenester, hvor hovedfokus er at flest mulig skal kunne bo hjemme så lenge de selv ønsker det og det er faglig forsvarlig.

Bydelsoverlegen har månedlige møter med tiltakssenteret, psykisk helse for gjennomgang og diskusjon av spesielle problemstillinger og det har i samarbeid vært gjennomført diverse vurderingsbesøk i spesialisthelsetjenesten innen psykisk helsevern.

Byrådet har oppdatert og videreført folkehelseplan for Oslo i en ny fireårsperiode fra 2009.

For å øke fysisk aktivitet og bedre helsen til utsatte grupper har bydelen videreført svømmetilbudet for kvinner med ulik etnisk bakgrunn. Tilbudet er populært og har stabilt godt frammmøte.

Bydelen mottok i 2009 kr 40 000 for dette tiltaket etter søknad om partnerskapsmidler.

Hovedfokus innen miljørettet helsevern har vært tilsyn med barnehager og skolelokaler i henhold til forskrift om miljørettet helsevern i barnehager og skoler m.v.

Det er etablert nye rutiner for oppfølging og kvalitetssikring av at påpekte forhold blir rettet.

Det har i 2009 vært stor pågang av støydispensasjonssaker i forhold til anleggsvirksomhet, ved veiarbeid og spesielt ved T- bane.

Ergo- og fysioterapitjeneste til barn 0-17 år

Bydelen har over 100 barn og unge med nedsatt funksjonsevne av varierende grad. Ergo- og fysioterapitjenesten er involvert i arbeidet med behandling og tilrettelegging av hverdagen for denne gruppen. En del av tjenestene ytes i spesialklasser ved skolene Bøler og Abildsø. Per 31.12.2009 ble 258 barn og unge fulgt opp av ergo- og fysioterapeutene i bydelen (202 av fysioterapeuter og 47 av ergoterapeut), en økning med 28 barn fra tilsvarende tidspunkt året før. Tjenesten fikk 164 nye henvisninger i løpet av 2009, mens 195 saker ble avsluttet. Av forebyggende fysioterapiarbeid er det i hele 2009 gitt tilbud om 2-måneders grupper til alle foreldre med nyfødte barn, med hovedvekt på trivsel og motorisk utvikling. Det har vært høy oppslutning om gruppene.

Ergo- og fysioterapitjenesten 18+

Tjenesten organiserer ergo- og fysioterapitjenester for hjemmeboende over 18 år. Oppdragene mottas direkte fra brukerne, fastlege og sykehus. I 2009 omfattet tjenesten også altnuligmannstjenester, men disse overføres en sentral pool fra 2010, organisert i Bydel Bjerke.

Ergo- og fysioterapitjenesten er en svært viktig del av tiltakskjeden som skal gjøre det mulig for eldre og funksjonshemmede å bo og klare seg i eget hjem. Brukergrunnlaget for ergo- og fysioterapi viser en økning i aldersgruppene 18-67 år og 80+.

Tjenesten har øremerket personalressurser som arbeider sammen med innsatsteamet. Det har vært av vesentlig betydning i svært mange saker hvor innsatsteamet skal inn, at trening og tilrettelegging med hjelpemidler kan starte med én gang brukeren kommer hjem.

Det er venteliste både for ergoterapi og fysioterapi, men ikke i de høyest prioriterte sakene. Det er gjort en gjennomgang av prioriteringslister og ventetider i 2009. På bakgrunn av prioriteringene vurderes tjenesten som godt forsvarlig.

Det er ventetid for laveste prioriterte områder, særlig for ergoterapitjenester. Det har i 2009 vært satt inn tiltak for å redusere ventetiden. Det forventes også at henvendelser vedrørende hjelpemidler vil reduseres ved overføring av altnuligmannstjenesten til en sentral pool.

Sosialtjenesten, aktive tiltak og kvalifiseringsprogram

Det ble registrert totalt 1233 sosialhjelpsmottakere i 2009 og 492 sosialhjelpsmottakere i gjennomsnitt per mnd. Dette er 85 flere klienter med økonomisk sosialhjelp per mnd enn i 2008. Antallet klienter med utbetaling per mnd hadde en nedadgående tendens frem til oktober 2008. Fra oktober 2008 og gjennom hele 2009 har det vært en økning av både antall klienter og utbetalinger per klient. Antall personer med vedtak, men som ikke har mottatt økonomisk sosialhjelp, er 322. I tillegg har 456 personer fått kun råd og veiledning. Det var 8 personer i privat døgnovernatting per 31.12.2009.

Det var ved utgangen av året 113 personer som fikk sin inntekt forvaltet gjennom sosialtjenesten. 88 % av disse klientene har psykiske lidelser og/ eller problemer knyttet til sin rusavhengighet. Forvaltning av trygdeytelser og andre inntekter er lagt til sosialtjenestens tiltakssenter som er organisert utenfor NAV.

I 2009 har det vært en økning av brukere i NAV som eskalerte i begynnelsen av året og resulterte blant annet i en økning av brukere med behov for sosialhjelp grunnet store restanser på statlige ytelser innen arbeidsledighetstrygd, sykepenger og rehabilitering. Våren 2009 ble det gitt store beløp til NAV stat for å få kontroll over restansene. Det medførte flere midlertidige stillinger (statlige) til NAV Østensjø. I løpet av sommeren var restansene på NAV – både sentralt og lokalt

bygget ned. Samtidig flatet den kraftige stigningen av arbeidsledighet raskere ut enn først fryktet. Andre halvdel av 2009 var preget av at ny organisering var kommet på plass innen de fleste felt. Like fullt økte pågangen av brukere utover hele høsten pga usikkert arbeidsmarked, mange permitterte som også ble sykmeldte, økende behov for bistand for å komme ut i jobb/beholde jobb, økende antall søknader innen rehabilitering, attføring og uføre, økende problem for flere av brukerne å klare sin daglige økonomi.

Publikumsmottaket (PM) mottar alle brukere som møter opp i NAV. Brukere som tilhører publikumsmottaket er nye sosialhjelpssøkere, ordinære arbeidssøkere, sykmeldte brukere uten arbeidsforhold med behov for sykeoppfølging, alle som leverer frikort og reiserefusjoner, samt alle som har generelle spørsmål om ulike typer tiltak og stønader eller har behov for råd og veiledning.

I 2009 har PM hatt en offensiv opplæringsprosess som har gjort det mulig for alle ansatte der å ta i bruk alle fagsystemer (statlige/kommunale) og besvare faglige generelle spørsmål på tvers av tidligere etatslinjer. Når brukerne kommer inn til NAV Østensjø er det et enhetlig kontor. Ved behov for å diskutere sin spesifikke sak, får brukerne kølapp for å snakke med en veileder i publikumsmottaket, eventuelt en henvisning til veileder i oppfølging dersom bruker har det. Veilederne i publikumsmottaket er fremdeles inndelt etter ekspertiseområder og det skilles mellom statlige og kommunale tjenester og ytelser.

PM har et sterkt fokus på trekantsamtaler mellom bruker og veiledere fra kommune og stat fordi mange av brukerne har sammensatte behov. Derfor bestreber PM seg på å tilby arbeidsorientert tiltak samtidig som vi mottar søknad om sosialstønad, dvs. ved førstegangssamtaler og samme dag brukeren leverer søknad om sosialhjelp. Per i dag er dette mest effektivt ved trekantsamtaler. Etter hvert, og i løpet av 2010, har vi som mål at alle veiledere i PM kan tilvise til tiltak og arbeidspraksis, uavhengig av om de er statlige eller kommunalt ansatte.

PM har en felles leder for alle ansatte i PM, noe som inkluderer ansvaret for både statlige og kommunalt ansatte.

Et av NAVs satsningsområder er unge 18-24 år. Det er etablert et ungdomsforum for drøfting av enkeltsaker. PM avholdt i oktober 2009 et informasjonsmøte for 42 unge arbeidsledige. 40 ble påmeldt tiltaksplass/praksis plass og to ble overført til andre bydeler. Dette er en strategi PM vil fortsette med jevnlig i 2010. Målet er at alle i denne målgruppen blir kontaktet snarest etter at de har blitt registrert i PM. To ansatte i PM har fått dette som eget ansvarsområde og sørger for å innkalle denne målgruppen jevnlig til informasjon og individuell veiledning.

Oppfølgingsforum for å avklare rettigheter til trygd eller til arbeidsrettede tiltak er et annet etablert møtepunkt i NAV hvor det meldes opp individuelle saker som trenger en bred tilnærming fra stat/kommune.

En annen målgruppe NAV har fokus på er langtidsledige arbeidssøkere. PM har jobbet målrettet med denne gruppen gjennom hele høsten og i desember 2009 hadde NAV Østensjø det laveste antallet langtidsledige arbeidssøkere i Oslo. Målet er å få ned prosentandelen ytterligere i løpet av 2010 da all statistikk viser at jo lenger tid man går arbeidsledig, jo vanskeligere er det å komme tilbake i arbeid. Innvandrere med bistandsbehov for å komme i arbeid og aktivitet er også en fokusgruppe. I september 2009 ble det avholdt et informasjonsmøte om kvalifiseringsprogrammet for 50 deltakere, hvorav 41 søkte om kvalifiseringsprogram.

Kvalifiseringsprogrammet (Kvp) har i 2009 vært NAV sitt viktigste verktøy når det gjelder å arbeide med gruppen som har nedsatt arbeidsevne og trenger tett og koordinert bistand for å komme i arbeid. Bydelen har mottatt sentralt øremerkede midler for å tilby 115 personer et slikt

heldags og helårig program. I tillegg mottar bydelen refusjon der deltakerne i program deltar i statlige tiltak.

Per 31.12.2009 hadde NAV 123 personer i Kvp hvorav 9 hadde innvilget permisjon på grunn av at de midlertidig er ute av stand til å delta i programmet. Av de 114 som per 31.12.2009 hadde løpende program, var 12 personer 24 år eller yngre og 102 over 24 år.

Av de 21 personene som har avsluttet program i 2009 har fem personer gått over i ordinært arbeid, to har gått over i videre utdanning med lån og stipend, en har fått innvilget uføretrygd, sju har nå økonomisk sosialhjelp som inntektssikring (gravid, syk), en har fått innvilget attføringspenger, tre har flyttet ut av bydelen og er selvhjulpne og to har droppet ut av program uten kjent grunn, men har ikke lengre kontakt med NAV sosial.

Bydelen fikk i 2009 innvilget kr 0,8 mill. kroner til prosjektet Ny sjanse 2. Prosjektet omhandler kvalifiserende tiltak for kvinner på overgangsstønad, men som ikke er i målgruppen for Kvp. Disse kvinnene er hovedsaklig somaliere med svært liten utdanning og store omsorgsoppgaver. Prosjektet er arbeidsrettet og er det første året av i alt tre år. Bydelen har søkt midler for videreføring av programmet som er å betrakte som prekvalifisering for kvinner som trenger en lengre vei for å nå målet om arbeid. Disse kvinnene er statistisk sett en gruppe som uten tett individuell oppfølging og mye bistand er forventet å forbli utenfor arbeidsmarkedet. Bydelen har en somalisk minoritetsrådgiver som bistår i dette arbeidet. Prosjektet er også et samarbeidsprosjekt mellom statssiden og bydelen i NAV.

Sosialtjenestens arbeid med rusmiddelmisbruk

Per 31.12.2009 var 34 personer fra Bydel Østensjø på bo- og omsorgstilbud tilknyttet Rusmiddeletaten. I tillegg hadde 14 personer opphold på behandlingsinstitusjoner tilknyttet Helse Øst. I løpet av 2009 var det i alt 77 personer som benyttet kommunale bo- og omsorgstilbud og 26 personer som hadde oppfølging innenfor statlige behandlingsinstitusjoner.

Sosialtjenesten har ansvar for innsøking, lokal oppfølging og deltakelse i ansvarsgrupper for personer som er i legemiddelassistert rehabilitering (LAR). Per 31.12.2009 var det 84 personer som mottok slik behandling. Mange av disse har rettigheter til trygd, enten rehabiliteringspenger, attføring eller uføretrygd, men klarer ikke selv å gjennomføre en søknadsprosess, følge opp legeavtaler, innhente dokumentasjon osv. Sosialtjenestens tiltakssenter skal etablere oversikt over og følge opp brukere som kan ha rettigheter til trygdeytelser. Mange rehabiliterte rusmisbrukere har en restarbeidsevne og ønsker å komme i gang med en arbeidsrettet aktivitet. Sosialtjenesten skal ha økt fokus på å hjelpe tidligere rusmisbrukere og andre brukere bort fra en passiv tilværelse og over i arbeidsrettet aktivitet. Oppfølgingsforum i NAV skal benyttes i de saker hvor det er uklart hva slags bistand og ytelse som er riktig for den enkelte bruker.

Bydel Østensjø fikk i hht brev av 07.10.2009 innvilget statlige midler fra helsedirektoratet med kr 480 000 til oppfølging av LAR-klienter. Pengene er søkt og innvilget overført til 2010 og det opprettes eget prosjekt til oppfølging i forhold til samarbeid og metodeutvikling.

Kommunene og bydelene har ansvar for oppfølging av rusmisbrukere både før, under og etter behandling. Bydel Østensjø gjennomfører et prosjekt med tett oppfølging av personer som har vært i institusjon. Prosjektets navn er "Bolig som base", idet bolig og booppfølging er en viktig del av oppfølgingen av personer som misbruker rusmidler. Prosjektet søkes videreført i 2010.

Bydel Østensjø har fokusert på forebygging, råd og veiledning og tidlig intervensjon overfor ungdom som er i ferd med å utvikle rusmiddelmissbruk. I bydelens ruspolitiske handlingsplan for perioden 2007 til 2009 er de fleste tiltakene rettet mot barn og unge. Et av tiltakene i handlingsplanen har vært å implementere handlingsplanen og tiltakene i det øvrige tjenesteapparatet. En tverrfaglig arbeidsgruppe har hatt som oppgave å sikre at planlagte tiltak ble gjennomført, samt revidering av rusplanen. Bydelsutvalget vedtok i november 2009 ny ruspolitisk handlingsplan for perioden 2010 til 2013.

Introduksjonsordning for nyankomne flyktninger og innvandrere

Lov om introduksjonsordning skal styrke nyankomne innvandreres mulighet for deltakelse i yrkes- og samfunnslivet og deres mulighet for økonomiske selvstendighet.

Per 31.12.2009 var det 40 deltakere som deltok i introduksjonsprogrammet. I løpet av året har 11 personer sluttet i programmet. Av de 11 som sluttet fikk fire personer ordinært arbeid og en begynte på høyere utdanning. Det var tre personer i programmet som flyttet ut av bydelen i 2009. De resterende tre har hatt store helseproblemer og eller omsorgsplikter som har vist seg uforenelig med arbeid.

Bydel Østensjø har bosatt bydelens kvote for 2009 på 24 flyktninger. I tillegg har bydelen bosatt 5 flyktninger som vil gjelde for 2010 kvoten. Bydelen har bosatt 15 voksne, 6 barn og 8 enslige mindreårige. Bydelen har i 2009 etablert et godt samarbeid mellom sosialtjenesten og barnevern når det gjelder bosetting av enslige mindreårige, som det er et stort behov av å bosette i kommunene så raskt som mulig.

Bydelen har satt av cirka hver 4. ledigstilte kommunale bolig til flyktninger, for å sikre at bydelen er i stand til å bosette sin kvote. Bydelens kvote for 2010 er på 28 personer.

Sosialtjenestens arbeid med økonomisk rådgiving / gjeldrådgiving

Økonomikonsulentens jobbet i løpet av 2009 med 206 saker, hvorav 147 saker var nye i 2009.

151 saker ble avsluttet, hvorav 96 saker fikk varig løsning, 39 saker fikk midlertidig løsning, fire saker uten løsning og 12 saker endte med søknad om gjeldsordning til Namsfogden. I tillegg ble 12 saker avsluttet på grunn av at klienten ikke fulgte opp henvendelsene og sakene ble avsluttet.

I forbindelse med prosjektet "Færre utkastelser" har sosialtjenesten utarbeidet et kurs innen personlig økonomi med emner som budsjett, disponering av inntekter, bli bevisst på forbruk, endring av forbruksmønster, planlegging av fremtiden. Kurset er holdt for fem personer over fire ganger av to timer. I 2010 vil kurset bli omarbeidet og tilbys deltakere i kvalifiseringsprogrammet.

Sosialtjenestens arbeid med boligbistand

Det er et økende antall personer med sammensatte problemer, ofte i form av rusmiddelproblemer og/eller psykiske lidelser, som trenger oppfølging for å kunne bo i sine boliger. Dette gjelder grunnleggende botrening, gjennomgang av husordensregler, praktisk hjelp og veiledning bl.a. vedrørende økonomi. Slik oppfølging er lagt til sosialtjenestens tiltakssenter der sosialkonsulenter, psykiske helsearbeidere, boveileder og bomiljøarbeider har ansvar for oppfølgingen. Sosialtjenesten har prioritert oppfølging i enkelte bomiljøer ved å ha fast miljøarbeider på stedet til faste tider et par ganger i uka. Dette tiltaket har vist å ha en positiv effekt, det er likevel fortsatt store utfordringer knyttet til at mange har liten boevne.

Bydelen avsluttet prosjektet ”Færre utkastelser – oppfølging av namsmannssaker” i 2008, men har videreført arbeidet innenfor ordinær virksomhet i 2009. Bydelen har fått på plass rutiner for oppfølgingen. Det har vært en øking i antall begjæringer og utkastelser i 2009 i forhold til 2008.

Bydelen fikk i desember 2009 innvilget kr 500 000 fra Byrådsavdeling for eldre og sosiale tjenester til styrking av individuell booppfølging. Pengene overføres til 2010 og det opprettes eget prosjekt for oppfølging av personer i kommunale boliger.

Bydelen har mottatt midler fra Byrådsavdeling for eldre og sosiale tjenester til en prosjektstilling for å iverksette sosialhjelpsreducerende tiltak. Det ble ansatt en prosjektmedarbeider i november 2009. Prosjektet skal blant annet gjennomgå samtlige sosialsaker for å vurdere om alle aktuelle bostøtteordninger er utnyttet. I tillegg skal prosjektmedarbeideren bistå med å utvikle og implementere rutiner på boligområdet, overvåke utviklingen av namsmannssaker, bistå med kompetanseutvikling på boligområdet, og bidra til at tiltakene i boligsosial handlingsplan iverksettes. I tillegg skal prosjektmedarbeideren bistå veilederne i sosialtjenesten med å finne alternative botilbud til brukere som står uten bolig eller i akutt fare for å miste boligen.

Boligtiltak

Per 31.12.2009 har 72 personer fått innvilget finansiering til kjøp av bolig (inkludert 12 personer som har fått lån/tilskudd til refinansiering). Antall søkere har gått vesentlig opp (51 %), og per 31.12.2009 søkte 280 personer denne ordningen. Årsaken til den sterke økningen av antall søknader er først og fremst at det i 2009 som følge av finanskrisen har vært vesentlig vanskeligere å få lån i private banker. I tillegg har bydelen prioritert informasjonsarbeid vedrørende låne- og tilskuddsordninger, bl.a. ved utsendelse av informasjonsbrev til ca 300 av bydelens kommunale leietakere.

Søknadsmengden for kommunal bolig er noe mindre enn tidligere, 241 personer søkte denne ordningen i 2009 (mot 278 i 2008). 32 (hoved-) personer er bosatt i kommunal bolig for vanskeligstilte, i tillegg står 24 på venteliste.

Antall søkere til bydelens omsorgsboliger er stabilt. Per 31.12.2009 har 85 personer søkt om omsorgsbolig, 52 personer er bosatt og 17 står på venteliste. Bydelen har i 2009 arbeidet for å tilrettelegge et godt tilbud til brukere som trenger omsorgsboliger med tjenester, dvs. tilgjengelig personell.

Boligkontoret har i 2008 og 2009 deltatt i bolignettverket ”Prosjekt boligtilpasning”, et samarbeidsprosjekt mellom Husbanken, NAV hjelpemiddelsentralen og 4 bydeler i Oslo. Prosjektet skal legge til rette for at personer med funksjonshemming og svak økonomi skal få en mer hensiktsmessig boligløsning. I 2009 har tre husstander vært med i prosjektet. Arbeidet videreføres i 2010.

I løpet av 2009 har bydelen ferdigstilt ”Boligsosial handlingsplan”. Planen gjelder for tre år og oppstiller fem hovedutfordringer med tilhørende mål og tiltak. Det er nedsatt en boliggruppe på tvers av avdelingene som skal ivareta samordning av dette arbeidet. Bydelen har løpende samarbeid med Boligbygg Oslo KF, OBOS og andre aktører mht. eventuell ombygging/påbygging og leie av boliger i bydelen. Planens mål og tiltak inkluderes i bydelens årsplan 2010.

Større prosjekter forankret i NAV sosialtjenesten

”JA – du kan” og ”Dagtilbud for unge”

Bydelen fikk i 2008 støtte fra Helsedirektoratet, Rusmiddelstaten og NAV Drift og utvikling til arbeid rettet mot barn og unge i alderen 12-24 år som står i fare for å utvikle rusmiddelproblemer eller på andre måter står i fare for å bli marginalisert. Prosjektet er tverrfaglig sammensatt og har fokus på samhandling og metodeutvikling. Prosjektet som har fått navnet ”JA - du kan”, ble igangsatt i januar 2009 og er tenkt videreført fram til 2012.

Prosjektet har i 2009 hatt fem prosjektansatte som er plassert i ulike sentrale tjenester i bydelen som arbeider med barn og unge. Disse tjenestene er barnevernets oppfølgingstjeneste (Ofot), utekontakten, Skullerud aktivitetshus, sosialtjenestens tiltakssenter og NAV. I tillegg har skolehelsetjenesten, ungdomshelsestasjonen, samt bydelens rusarbeid, vært representert ved at deres fagkonsulenter har deltatt i prosjektgruppa. Organiseringen viser at flerfaglig samarbeid har stort fokus. Prosjektleder er forankret i NAV.

Prosjekt ”JA- du kan!” skal gjennom tidlig intervensjon, samhandling og tett individuell oppfølging prøve ut og utvikle metoder og tiltak som egner seg for arbeid med målgruppen. Hver enkelt prosjektansatt gir individuell oppfølging og koordinerer tiltak for 10-15 barn og unge i målgruppen. Per 31.12.2009 ble 36 barn og unge fulgt opp av prosjektet.

I tilknytning til prosjektet ”JA – du kan!” er det innvilget prosjektmidler fra NAV Drift og utvikling og Byrådsavdeling for eldre og sosiale tjenester til opprettelse av et dagtilbud for ungdom i alderen 16-24 år som har droppet ut av videregående skole og/eller er uten arbeid eller annen dagaktivitet. Tilbudet vil ha fokus på kartlegging og avklaring for å få de unge raskest mulig videre til tilbud som skole, jobb, ordinær arbeidspraksis, kvalifiseringsprogram, behandling m.m. Samtidig med kartleggings- og avklaringsprosessen vil deltakerne ha tilbud om arbeidstrening samt kurs/opplæring i relevante temaer. Bydelen fikk tilsagn om midler i desember 2009. Midlene søkes overført til 2010.

Kultur

Østensjø kulturutvalg er et viktig ledd i bydelens satsing på Kulturbydel Østensjø. Utvalget består av 5-7 medlemmer med representanter fra områdene kultur, kunst, musikk, historie, friluftsliv og idrett. En politisk representant fra bydelsutvikling, miljø- og kulturkomiteen har møterett. Kulturadministrasjonen er sekretariat for kulturutvalget. Utvalget har hatt 6 møter i 2009.

Kulturutvalget har i 2009 hatt kr 200 000 til disposisjon. Storparten av midlene ble inndratt ifm BU-sak i juni 2009 ad korrektive tiltak for budsjettbalanse. Det er gitt bidrag til 3 samarbeidsprosjekter: Låtskriverseminar med avlutningskonsert, i regi av Abildsø gård og familiearrangement i regi av Kinesisk kulturfestival/ ERAS. Begge prosjektene hadde både lokal forankring og et internasjonalt tilsnitt. Idrettsleik ble tilbudt støtte, men valgte å ikke benytte de bevilgede midlene. Kulturutvalget har støttet bydelens utstyrsbank med kr 7 000. Utvalget har igangsatt registrering av verneverdige bygninger m.v. og har bevilget kr 15 000 til formålet. Beiteprosjekt ved Bakkehavn gård er støttet av kulturutvalget tidligere år, og også i 2009 var det sauer på beite hele sommeren.

Kulturutvalget har foreslått Østensjøvannets venner til Frivillighetsprisen 2009.

Kulturutvalget har engasjert seg i blant annet barnehage i Christinedal og nytt klubbhus m.v. i Manglerud idrettspark. Utvalget har kommet med innspill til budsjett for kulturområdet for 2010. Lag og foreninger er invitert til å komme med innspill til oppnevning av representanter til

kulturutvalget for 2010, samt til endringer av ansvar og arbeidsoppgaver for kulturutvalget for kommende år. Dette er fulgt opp i BU-sak 205/09.

Kulturadministrasjonen er sekretariat for idrettens samarbeidsutvalg (ISU) i Bydel Østensjø. Bydelsutvalget er representert i samarbeidsutvalget. Arbeidsutvalget i ISU har hatt 5 møter i 2009. Det har vært ett stormøte.

ISU har bl.a. behandlet sak ad fordeling av lokale aktivitetsmidler, nye retningslinjer fra Oslo idrettskrets for ISUenes arbeidsutvalg, valg av representanter til Oslo idrettskrets ting, samt saker om kunstgressbaner i bydelen. Arbeidsutvalget har invitert til temamøte om verneinteressene og idretten.

Ansvar for oppgaver innen kulturområdet er ivaretatt av administrasjonen i avdeling barn og kultur, samt andre fagavdelinger der det er hensiktsmessig.

Bydelen koordinerer fellesprosjekter som bydelsdager og andre samarbeidsarrangementer, utstyrsbank, kulturkalender, bydelspriser, bistand i forbindelse med søknader m.m.

Ungdommens kulturmonstring (UKM), skatekonkurransen Skøyenåsen Open, Verdensdagen for psykisk helse, datasamlingen Bøler LAN er gjennomført i løpet av året, i samarbeid med ungdomsrådet, klubbene, frivillige organisasjoner, utekontakten og brukerne. Grunnet inndragning av midler, ble ikke Barnas kulturfestival gjennomført i 2009.

Bydelsdagene er gjennomført iht føringer fra Bydelsutvalget. Det var over 60 arrangementer i regi av nesten like mange arrangører. Programmet ble godt presentert på plakater, på bydels nettsider og i Nordstrands blad. Bydelsdagene er støttet av returkartong med kr 10 000.

Frivillighetsmidler, kr 400 000, er fordelt til 70 ulike tiltak i bydelen.

Fritidsklubbene har fått midler fra Oslo kommune sentralt, kr 100 000, til sene lørdagstiltak.

Oslo kommune sentralt har støttet ferieklubben med kr 15 000.

Oslo idrettskrets har bevilget kr 140 000 til prosjekt idrett- og utfordring for skoleåret 2009/2010

Frifond har bevilget kr 90 000, hvorav kr 60 000 til arrangementer og kr 30 000 til utstyr.

Sanitetsforeningen har støttet ungdomsarrangement i regi av Manglerud ungdomshus med kr. 15 000, samt gitt kr 15 000 til utstyr. For de to sistnevnte er det ungdom selv som har søkt om midlene til arrangementer og utstyr.

Bydelsprisen gikk i år til Bjørn Gaarder. Forslagsstiller var LIONS Oslo – Abildsø Bryn.

Prisen ble delt ut av bydelsutvalgets leder, Arnfinn Aabø, under Spillet om Sarabråten i september 2009.

Ungdomsrådet har tildelt Ungdommens kulturpris 2009 til Astrid Fuglevaag.

3.2.4 Hovedoversikt økonomi F- 1 - netto driftsutgifter

Tall i 1000 kr.

Netto driftsutgifter per KOSTRA-funksjon	Regnskap 2008	Oppr. budsjett 2009	Regulert budsjett 2009	Regnskap 2009	Avvik reg.bud./ regnskap 2009
100 Politisk styring og kontrollorganer	1 783	1 587	1 593	1 267	326
110 Kontroll og revisjon	196	0	0	213	-213
120 Administrasjon	22 468	27 694	27 521	24 980	2 541
130 Administrasjonslokaler	4 273	4 621	3 077	6 004	-2 927
180 Diverse fellesutgifter	6 720	6 940	6 940	2 047	4 893
190 Interne serviceenheter	0	-23 493	0	0	0
233 Forebyggende arbeid, helse og sosial	726	2 555	3 114	3 038	76
241 Diagnose, behandling, rehabilitering	20 159	21 202	23 313	20 233	3 080
242 Råd, veiledning og sosial forebyggende arbeid	30 234	29 829	30 937	28 432	2 505
243 Tilbud til personer med rusproblemer	5 679	3 419	3 428	6 484	-3 056
265 Kommunalt disponerte boliger	4 988	2 110	4 117	4 564	-447
273 Kommunale sysselsettingstiltak	5 003	2 012	2 017	1 882	135
275 Introduksjonsordningen	3 997	-430	6 598	5 926	672
276 Kvalifiseringsprogrammet	0	0	7 842	7 170	672
283 Bistand til etabl. og oppretthold. av egen bolig	2 763	2 869	2 641	2 518	123
335 Rekreasjon i tettsted	0	148	148	13	135
380 Idrett	-3	0	0	0	0
385 Andre kulturaktiviteter	1 172	1 075	1 321	846	474
Sum netto utgifter *)	110 157	82 138	124 607	115 617	8 990

*) Overføres hovedoversikten, tabell 0.1 B

Bydelens vurderinger:

Avvik på kostrafunksjon 120 kommer som en følge av at budsjettet for lærlinger og bydelens opplæringsmidler er avsatt her mens utgiftene blir ført på den kostrafunksjonen som tiltakene påløper. Det øvrige positive avviket er ledige lønnsmidler og avsetninger på området.

Kostra 130 administrasjonslokaler ble budsjettert med en reduksjon i husleien pga en forventet utflytting av deler av de administrative lokalene i løpet av mai 2009. Hele denne prosessen ble forsinket og ble ikke gjennomført før 01.12.2009. Forventet besparelse ble derfor 2,1 mill. kroner lavere enn forventet. Det øvrige avvik knyttet til husleie belastet kostra 130 etter utflytting av bydelens boligkontor hvor budsjettet er fordelt på kostra 283. I tillegg har det påløpt ekstra kostnader i forbindelse med utflytting og tilbakestilling av lokaler.

Kostrafunksjon 180 gjelder mindreforbruk på tidligpensjonsordninger og utbetaling for nye utføretilfeller.

Kostrafunksjon 241 viser et positivt avvik som skyldes at budsjettet for psykisk helsearbeid ble avsatt her mens utgiften har blitt regnskapsført på riktig kostrafunksjon som er kostrafunksjon 254

Avviket på kostrafunksjon 242 og 243 må sees i sammenheng da det har blitt budsjettert på den ene kostrafunksjonen og utgiftene som har påløpt er blitt ført med riktig kostrafunksjon.

Kostra 385 Andre kulturaktiviteter: Mindreforbruk skyldes tiltak for budsjettbalanse med inndraging av midler til disposisjon for Kulturutvalget, samt arrangementer som ikke ble gjennomført av samme årsak. I tillegg er midler avsatt til sene lørdagstiltak ubenyttet, da dette ble dekket fra sentralt hold.

3.2.5 Måltall for tjenesteproduksjon

Obligatoriske måltall for funksjonsområde 1 – Sosialtjenesten	Resultat 2007	Resultat 2008	Måltall 2009	Resultat 2009	Avvik resultat - måltall
Finansiering til kjøp av boliger - andelen søknader behandlet innen 1 måned*1)	95 %	87 %	80 %	94 %	14 %
Søknad om kommunal bolig - andelen søknader behandlet innen 3 måneder	89 %	96 %	95 %	94 %	-1 %
Andel positive vedtak for kommunal bolig effektivert innen 6 måneder	63 %	49 %	80 %	70 %	-10 %
Antall personer i døgnovernattingssteder uten kvalitetsavtale (pr 31.12.)	0	0	0	0	0
Antall personer med opphold over 3 måneder i døgnovernatting	8	5	0	4	4
Økonomisk sosialhjelp - andel søknader behandlet innen to uker	85 %	84 %	95 %	78 %	-17 %
Minimum andel fornøyde brukere etter brukerundersøkelser i sosialtjenesten	73 %	66 %	70 %	-	-

Bydelens vurderinger:

- *Finansiering til kjøp av boliger:*
94 % av søknadene er behandlet innen én måned, dette er en økning fra 2008. Boligkontoret har i løpet av 2009 mottatt 25 refinansieringssaker, disse er tidkrevende og bidrar i noen grad til å øke den gjennomsnittlige saksbehandlingstiden. Av de øvrige sakene er 99 % av sakene behandlet innen én måned.
- *Andel positive vedtak for kommunal bolig effektivert innen 6 måneder:*
70 % av vedtakene er effektivert innen 6 måneder. Dette innebærer en betydelig økning fra 2008, men likevel 10 % under Oslo kommunes måltall. Det er vanskelig å bosette brukere

innen 6 måneder pga for få ledigstilte boliger fra Boligbygg Oslo KF, og boligene som ledigstilles samsvarer ofte ikke med bydelens behov for store leiligheter til større barnefamilier. Bydelen har derfor arbeidet mye for å innleie flere leiligheter fra privatmarkedet i bydelen og har i 2009 bosatt 10 husstander i disse, slik at bydelen per 31.12.2009 hadde 16 leieforhold av denne typen. Dette har resultert i at bydelen har oppnådd en høyere effektuering i 2009 i forhold til de to foregående årene. Boligkontoret arbeider også aktivt med å kartlegge personer med varig inntekt som leier kommunal bolig. Hensikten er å få flere som oppfyller vilkårene til å kjøpe bolig, slik at flere kommunale boliger kan fristilles.

- *Økonomisk sosialhjelp - andel søknader behandlet innen to uker:*
Nedgangen i andel søknader behandlet innen to uker relaterer seg til en kraftig økning i antall klienter og i antall søknader.
- *Minimum andel fornøyde brukere etter brukerundersøkelser i sosialtjenesten:*
Det ble ikke gjennomført brukerundersøkelse ved NAV kontorene i Oslo i 2009.

Bystyret ber byrådet sørge for at framtidige årsmeldinger inneholder bydelsvis informasjon om i hvilken grad det i sosialhjelpsvedtakene er gitt konkrete vurderinger om barnas situasjon i de tilfeller der barnets/barnas foresatte leverer søknad under sosialtjenestelovens kap. 4, omsorgstjenester, eller kap. 5, økonomisk sosialhjelp.

Sosialtjenestens utkvittering:

Sosialtjenesten har i søknader om sosialhjelp vurdert barnas situasjon og behovet for ekstra ytelser. Når det gjelder barnefamilier med flere enn tre barn har 77 % fått støtte utover veiledende normer for livsopphold.

Sosialtjenesten har ikke etablert noen barnefamilier i midlertidig bolig i 2009.

Obligatoriske nøkkeltall for funksjonsområde 1 og 4	Resultat 2007	Resultat 2008	Resultat 2009
Antall mottakere av økonomisk sosialhjelp	1056	997	1233
Andel sosialhjelpsottakere 25-66 år i forhold til innbyggere 25-66 år	2,9 %	2,7 %	4,2 %
Andel sosialhjelpsmottakere 18-24 år i forhold til innbyggere 18-24 år	4,6 %	4,4 %	5,4 %
Brutto driftsutgifter til økonomisk sosialhjelp pr mottaker	46 884	44 970	47 120
Gjennomsnittlig stønadslengde økonomisk sosialhjelp (måneder)	5,2 mnd	4,9 mnd	5 mnd
Gjennomsnittlig stønadslengde økonomisk sosialhjelp - mottakere 18-24 år	4,2 mnd	3,7 mnd	4,3 mnd
Andel mottakere med sosialhjelp/introduksjonsstønad som hovedinntektskilde	-	55,8 %	54,6 %
Andel sosialhjelpsmottakere med stønad i 6 måneder eller mer.	39,9 %	35,5 %	37,9 %

Bydelens vurderinger:

Det har vært en økning i antall klienter, gjennomsnittlig stønadslengde og forbruk av økonomisk sosialhjelp gjennom hele 2009. Økningen startet i kjølvannet av finanskrisen høsten 2008 med påfølgende økt arbeidsledighet. Kvalifiseringsprogrammet har ført til at tallene ikke er enda høyere.

Måltall antall deltakere i kvalifiseringsprogram 2009 (Måltallet defineres som det antall deltakere som er i kvalifiseringsprogrammet 31.12. inkl evt. i permisjon)	115
Registrerte søknader i 2009	153
Innvilgende søknader i 2009	103
Søknader avslått	50
Antall deltakere som har vært i programmet i løpet av året	144
Deltakere per 31.12.2009 (Deltakere med kvalifiseringsstønad som løper inkl evt. i permisjon)	123
Droppet ut i 2009 (Antall vedtak om varig stans i stønad som følge av ikke avtalt uteblivelse fra tiltak i programmet)	5
Antall deltakere med kvp 31.12.2009 som har mottatt supplerende sosialhjelp samtidig med kvalifiseringsstønad i løpet av siste tertial.	31

Bydelens vurderinger:

Bydelen er tilfreds med at måltallet på 115 deltakere ved utgangen av året ble oppfylt. Per 31.12.2009 hadde NAV 123 personer i Kvp, hvorav ni hadde innvilget permisjon på grunn av at de midlertidig er ute av stand til å delta i programmet. Av de 114 som per 31.12 hadde løpende program, var 12 personer 24 år eller yngre og 102 over 24 år.

3.3 FUNKSJONSOMRÅDE 2 A: BARNEHAGER

3.3.1 Ansvarsområde

Barnehager er et pedagogisk tilrettelagt tilbud som reguleres i Lov om barnehager med forskrifter. Tilbudet omfatter kommunale og ikke-kommunale barnehager. Barnehagene har ulike driftsformer og åpningstider, og inkluderer åpne barnehager og familiebarnehager. Oslo kommune er ett opptaksområde. Bydelen har ansvar for opptak til barnehageplasser i egen bydel. Bydelen har ansvar for utbetaling av tilskudd til private barnehager.

Rammeplanen er en forskrift til loven og angir barnehagens samfunnsmandat. Rammeplanen danner grunnlaget for planlegging, gjennomføring, dokumentasjon og vurdering av barnehagens innhold. Driften reguleres i tillegg av vedtekter fastsatt av eier.

Ressursenhet for førskolebarn har ansvar for å fordele ressurser til tilrettelegging for barn med funksjonsnedsettelse i bydelens kommunale og private barnehager, forankret i Lov om barnehager. Ansvarsområdet omfatter også vedtak og iverksetting av vedtak iht Opplæringslova § 5-7. Dette gjelder barn i førskolealder med særskilte behov.

3.3.2 Hovedmål

- Alle barn i barnehagealder skal få tilbud om barnehageplass når foresatte ønsker det.
- Bydel Østensjø tilbyr innbyggerne et barnehage tilbud som er fleksibelt, differensiert og brukertilpasset

- Barnehagen skal være en god leke- og læringsarena og bidra til en meningsfylt oppvekst for det enkelte barn.
- Ressursenhet for førskolebarn har som mål å tilrettelegge for at barn med særskilte behov skal kunne nyttiggjøre seg ordinær plass i barnehage, samt sørge for at barn i førskolealder får oppfølging iht Opplæringslova § 5-7. Ressursenheten sørger for likebehandling og kvalitet i vurdering av behov og tildeling av tjenester.

3.3.3 Situasjonsbeskrivelse

Barnehager/parker

Bydelens barnehage tilbud består i dag av 33 kommunale barnehager, 14 ikke-kommunale barnehager og 25 familiebarnehager. Antall barnehageplasser pr 31.12.2009 er 2604 fordelt på 664 plasser i ikke-kommunale barnehager og 1940 i kommunale barnehager. Det er 1628 plasser for barn over 3 år og 976 plasser for barn under 3 år. Bydelen har i tillegg 2 åpne barnehager med til sammen 115 barn, pluss åpen barnehage i Solfridbakken barnehage, hvor det er 8 plasser.

Satsingen på full barnehagedekning har vært en hovedutfordring også i 2009. Total økning i barnehageplasser i 2009 var 271, hvorav 161 i kommunal regi. Antall barnehageplasser vil variere avhengig av om plassen benyttes av et barn over eller under 3 år. Sak ”*Barnehager - full behovsdekning*” med rapporteringer om status og framdrift er lagt fram i alle BU-møter i 2009. Bydelen har ifm hovedopptak 2009 oppfylt barnehagegarantien. Alle med lovfestet rett til plass fikk tilbud om plass i egen bydel. Dekningsgraden i bydelen pr. 31.12.2009 er på 82,1 % totalt sett, 73,1 % for barn under 3 år og 88,7 % for barn over 3 år.

Større prosjekter som er ferdigstilt i 2009:

- 34 plasser i Tallberget barnehage med oppstart april 2009
- 40 plasser Lopperud barnehage med oppstart februar 2009
- 81 plasser i Utmarkveien barnehage med oppstart november 2009
- 40 plasser i Christinedal kunst- og kulturbarnehage med oppstart i august 2009, fra 16.11.2009 i midlertidige lokaler i Tallberget midlertidige barnehage, etter at brukstillatelse ble trukket tilbake av Plan- og bygningsetaten
- 52 plasser i Lopperud Idrettsbarnehage med oppstart i mai 2009
- 25 plasser i Rønningjordet nye og midlertidige barnehage i løpet av 2009

Oppstart av prosjektet Tallberget midlertidige barnehage/ Manglebergveien barnehage i midlertidige lokaler med 18 småbarnsplasser er utsatt fra desember 2009 til februar 2010.

Utvidelse av barnegruppene i eksisterende barnehager:

Bydelen gjennomgår ved godkjenning av barnehagene antall netto kvadratmeter leke- og oppholdsareal for optimal kapasitetsutnyttelse. Dette er gjort for flere av de kommunale barnehagene også i 2009.

I Byrådssak 1058/07 settes det som vilkår ved tildeling av kommunalt tilskudd til ikke-kommunale barnehager at barnehagen utnytter kapasiteten fullt ut. Flere av de ikke-kommunale barnehagene har økt både antall barn og åpningstid i 2009. Enkelte av barnehagene trenger ny godkjenning etter Lov om barnehager for å kunne øke antall barn. Dette arbeidet er i gang.

Prosjekter som realiseres i 2010, som gir:

- 108 storebarnsekvivalenter i Manglebergveien barnehage, i Manglebergveien 11
- 72 storebarnsekvivalenter i Rønningjordet paviljong barnehage videreføres etter at nybygg ved Rønningjordet barnehage er ferdig
- 132 storebarnsekvivalenter, Østmarka Idrettsbarnehage, Hellerudveien 86, privat aktør, ferdigstilles høsten 2010.

Antall barn på søkerliste:

Det var pr. 31.12.2009 totalt 136 barn på søkerlisten uten barnehageplass i alderen 1-5 år. Av disse er 31 over 3 år og 105 under 3 år. I tillegg kommer 195 under 1 år, (født 2009).

Befolkningsvekst:

Antall barn 1-5 år bosatt i bydelen pr. 01.01.2009 var 3169. Ved siste befolkningsdata av 01.09.2009 er antall barn 1-5 år økt med 51 barn til 3224. Prognosen tilsier at antall barn i alderen 1-5 år ved utgangen av 2010 er 3330 barn. Spesielt antall barn over 3 år ser ut til å øke mer enn forventet.¹

Behov for plasser:

Bydelen har pr. 31.12.2009 en dekningsgrad på 73,1 % for små barn (1-2 år) og 88,7 % for store barn (3-5 år). Måltall for 2010 er 76,5 % for barn 1-2 år og 96,3 % for barn 3-5 år. For å nå måltall for 2010 må det opprettes minst 84 nye barnehageplasser for barn i alderen 1-2 år og 225 plasser for i barn alderen 3-5 år innen 31.12.2010. Omregnet tilsvarende det 383 plasser for barn over 3 år.

Det er planlagt åpnet tilsvarende 312 nye storebarnplasser innen utgangen av 2010. Det vil si at bydelen mangler tilsvarende 81 storebarnplasser for å nå måltall for 2010.

Ansvar for etableringen av nye barnehager er lagt til sentral bestillerenhet i Oslo kommune. Utgifter til etablering og drift av nye barnehageplasser dekkes gjennom ulike tilskuddsordninger. Tilskuddsordningene videreføres i 2010.

Forskrift om økonomisk likeverdig behandling av ikke-kommunale og kommunale barnehager:

Barnehageloven slår fast at godkjente ikke-kommunale og kommunale barnehager skal behandles likt i forhold til offentlige tilskudd. Med bakgrunn i Forskrift om økonomisk likeverdig behandling, utbetalte bydelen i 2009 i underkant av 17 mill. kroner til ikke-kommunale barnehager og familiebarnehager. Av dette fikk bydelen dekket 3,6 mill. kroner gjennom sentrale midler fra Byrådsavdeling for kultur og utdanning til etablering av ikke-kommunale barnehager opprettet i 2008 og 2009.

Vedlikeholdsbehov:

Det er Omsorgsbygg Oslo KF (OBY) som har ansvaret for utvendig vedlikehold/ rehabilitering i barnehager i kommunale bygg. I forbindelse med behov for rehabiliteringen av Fuglemyra barnehage ble det vurdert om barnehagen, ved ombygging, kunne gi flere barnehageplasser. Dette ble vurdert som lite aktuelt. Følgelig er Fuglemyra barnehage ikke rehabilitert i 2009. Bydelen fastholder at Fuglemyra barnehage trenger rehabilitering og har meldt dette til OBY for 2010.

¹ Kilde: Plandatabasen, Utviklings- og kompetanseetaten, Oslo kommune

Bydelens kommunale barnehager utbedres i tråd med "Aksjon bedre barnehager" i regi av OBY og øremerkede midler til vedlikehold i bydelens regi. Bydelen er gjennom sentrale budsjettjusteringer tilført 4,6 mill. kroner i 2007 og 2008. Det er søkt overføring til 2010 for en rest på kr 163 331 av avsetningen. Midlene er øremerket innvendig vedlikehold og lekeplassutstyr. En rekke barnehager er oppgradert mht nytt kjøkken, utbedringer av bad og garderober, reparasjon av gulv, nye utelekeapparater, bedre lagermuligheter m.m. Bydelsutvalget er orientert om bruken av midlene i BU-sak 170/09.

Kvalitet i barnehagen

Barnehagene er et pedagogisk tilrettelagt tilbud, regulert i Lov om barnehager. Rammeplan for barnehagens innhold og oppgaver trådte i kraft 01.08.2006. Rammeplanen danner grunnlaget for planlegging, gjennomføring og vurdering av barnehagens innhold. Bydelen har høyt fokus på å videreutvikle det pedagogiske arbeidet som utføres i bydelens barnehager, i tråd med rammeplanens føringer. Implementering av rammeplanen har pågått i flere år, og er samtidig å betrakte som en kontinuerlig prosess.

Den enkelte barnehages årsplan beskriver barnehagens arbeid med rammeplanen, inklusive det barnehagen har som særlige satsingsområder.

Som ledd i dette, er det igangsatt et større utviklingsprogram, hvis formål er å utarbeide et kvalitetsdokument for bydelens barnehager, jf BU – sak 204/08. Dette arbeidet fortsetter i 2010.

Gjennom St.meld. nr. 41 *Kvalitet i barnehagen* retter Regjeringen fokus på kvalitetsarbeid i barnehagen. Meldingen har som hovedmål:

- å sikre likeverdig og høy kvalitet i alle barnehager
- å styrke barnehagen som læringsarena
- at alle barn skal få delta aktivt i et inkluderende fellesskap.

For å nå målene er barnehagene avhengig av kompetent personale. Det er satt av sentrale midler til kompetanseutvikling. Barnehageadministrasjonen og barnehagene tildeles midler i tråd med innsendte søknader og Fylkesmannens føringer. Det rapporteres til Fylkesmannen på disse midlene. I 2009 mottok bydelen kr 239 780, i tillegg var det en rest fra 2008 på kr 51 921. Det er søkt overført kr 239 395 til 2010.

Språkstimulering

I *Oppdragsbrev 2009 – utdyping av vedtatt budsjett for FO2A* fra Byrådsavdeling for kultur og utdanning av 05.03.2009, bes bydelene rapportere på tildelte språkstimulerende midler. Bydel Østensjø har følgende tiltak:

- *Barnepassordning/ kvinneundervisning*
Kvinner som deltar i norskundervisning i Oppsal Arena tilbys barnepassordning. Barnepassordningen inngår som del av bydelens barnehagetilbud, og er lagt til Bøler Sentrum barnehage. I snitt benytter 50 kvinner og 40 barn seg av ordningen 4 dager i uka. Tilbudet vurderes som et viktig og godt tilbud. I tillegg til at kvinnene får norskopplæring, dannes det nettverk. Barnet får et trygt og stimulerende leketilbud sammen med andre barn, mens mor er på opplæring.
- *Gratis kjernetid*
Bydelen har videreført ordningen med gratis kjernetid i barnehagene for 4- og 5-åringer, jf. BU – sak 204/08. Det er p.t. 20 barn som har gratis kjernetid. Erfaringene viser at familier

med barn som starter med tilbudet gratis kjernetid, ønsker å utvide oppholdstiden i barnehagen. Således bidrar gratis kjernetid til å rekruttere barn til ordinær barnehageplass, som ellers ikke ville ha startet i barnehage. Dette er et viktig tiltak i forhold til byrådets mål om at alle skal lære norsk før skolestart, jf. byrådets budsjett 2009:57

- *Fargestiften*

Oppsal Samfunnshus barnehage har en egen avdeling som heter Fargestiften. Her får barn av brukere tilknyttet "Introduksjonsprogrammet" i bydelen et språkstimuleringsstilbud.

Avdelingen kan ta imot inntil 18 barn. Tilbudet gir nyankomne voksne og barn mulighet til raskt å komme i gang med hverdagslivet i Norge. Tiltaket anses å være verdifullt, barn kommer raskt i kontakt med det norske språk, og foresatte har et tilbud til barna når de går på norskopplæring/ opplæring i det norske samfunn.

- *Språkenheten*

Språkenheten organiserer språkgrupper og gir bistand i barnehagene, både i direkte arbeid med barna, observasjon, veiledning av personalet og samtaler med foresatte. Enheten skal jobbe for å øke språkforståelsen blant flerspråklige barn, samt bidra til å øke flerkulturell kompetanse i barnehagene. Til en hver tid er det i regi av språkenheten 10 språkgrupper i barnehagene, med veiledning av migrasjonspedagog.

Migrasjonspedagog tilbyr språkgruppe en gang per uke til barn uten barnehageplass. Tiltaket fungerer som en åpen barnehage der foreldrene er til stede sammen med barna. Det blir lagt til rette for enkeltsamtaler og mer uformell prat med temaer som tospråklig utvikling, kosthold og det å oppdra barn i Norge. En sentral del av tiltaket er å motivere foreldrene til å søke og ta i mot barnehageplass.

Tildelte midler fra Byrådsavdeling for kultur og utdanning er dels benyttet til lønnsutgifter til migrasjonspedagog, tospråklige assistenter som arbeider ute i barnehagene, oversettelse av informasjonsbrosjyre om gratis kjernetid til 3 språk og dekking av foreldrebetaling og mindreinntekt statstilskudd ved gratis kjernetid.

Veilederen "ABC og 1,2,3"

"ABC og 1,2,3" skal sikre at barnehagene legger til rette for systematisk arbeid med utvikling av barns grunnleggende språk og begreper i forkant av den formelle lese-, skrive-, språk- og matematikkopplæringen i skolen. Barnehagene har egne tiltak rettet mot at alle barn skal lære norsk før skolestart, der "ABC og 1,2,3" inngår som en naturlig del.

I oppdragsbrevet av 05.03.2009 bes bydelene rapportere på tildelte midler til "ABC og 1,2,3". Midlene er benyttet til kurs og temakvelder for alle ansatte i barnehagene og det er kjøpt inn materiale til arbeid med barns grunnleggende språk og begreper.

Rekruttering i barnehagene

Rekruttere og beholde pedagoger i barnehagene er en stor utfordring. Bydelen har Plan for rekruttering av pedagogisk personell i barnehagene, jf. BU-sak 100/09. Tiltakene i planen følges opp, dels i den enkelte barnehage, dels av administrasjonen..

Førskolelærerutdanning for assistenter (Abf3 og Abf4)

Byrådsavdelingen avsatte i 2007 midler til arbeidsplassbasert utdanning. Studiet tar sikte på å utdanne barnehageassistenter med lang erfaring og kompetanse, til førskolelærere. Studiet som går over 4 år, er i regi av Høgskolen i Oslo. Bydelen har i dag 9 studenter på studiet, og det er tilsatt veileder i 0,5 årsverk.

Veiledning av nytilsatte pedagoger

I forbindelse med Kunnskapsdepartementets mål at alle nyutdannede førskolelærere i barnehagen får veiledning det første året i yrket, har bydelen inngått samarbeid med Høgskolen i Oslo om faglig oppdatering av bydelens veiledere. Veiledning av nyutdannede pedagogiske ledere er videreført i 2009.

Dispensasjoner fra utdanningskravet for pedagogiske ledere

Per 31.12.2009 er 67 personer i kommunale og ikke-kommunale barnehager gitt midlertidig dispensasjon fra krav om førskolelærerutdanning, 4 av disse har annen høgskoleutdanning. Dispensasjonene tilsvarer 31,1 %, samme prosentandel som i 2008.

Overgang barnehage – skole

I følge rammeplan for barnehager skal planer for barns overgang fra barnehagen til skole/ SFO være nedfelt i barnehagens årsplan. Bydelens barnehager har samarbeidsavtaler med skolen(e) de avgir barn til. Målet er å bidra til at skolestarterne får et best mulig utgangspunkt for læring. Skjema "Informasjon om skolestarteren" benyttes i de fleste av våre barnehager. Prosjektet "Her kommer jeg", som var ment startet opp våren 2009, ble avviklet før det kom i gang.

Likestilling:

Bydelen deltar i statlig prosjekt "Menn i barnehage", som har som formål blant annet å skape nettverk for mannlige barnehageansatte, samt rekruttere flere menn til barnehagene. Bydelen har i 2009 fått tilskudd fra Fylkesmannen på kr 39 000. Midlene er overført til 2010.

Tilsyn:

Kommunen skal med hjemmel i barnehageloven § 16 første ledd føre tilsyn med barnehagene. Bydelen gjennomførte i desember 2009 et nettbasert tilsyn i samtlige av våre barnehager og familiebarnehager, jf vedtak i BU sak 204/08. Videre har det i 2009 vært gjennomført 3 uanmeldte tilsyn i familiebarnehageenheter, hvorav 2 var i samme familiebarnehage.

Brukerundersøkelsen 2009

Det ble forsommeren 2009 gjennomført brukerundersøkelse i alle våre barnehager. Brukerundersøkelsen er tilgjengelig for publikum på www.bedrekommune.no. Bydelens gjennomsnittlige skår på brukertilfredshet ligger på 4,7, landsgjennomsnittet på 4,8. På bakgrunn av resultatene i brukerundersøkelsen skal den enkelte barnehage i samråd med brukerne, bli enige om og gjennomføre forbedringstiltak, jf vedtak i BU sak 204/08. Ny brukerundersøkelse er planlagt gjennomført i februar 2010.

Tilskudd fra arbeidslivsenteret (NAV):

Barnehagene er godt kjent med tilskuddsordningene, og flere av våre barnehager har fått tilretteleggingstilskudd til innkjøp av hev/senk stellebord og annet.

Barnehager med utvidet åpningstid:

Flere av de kommunale barnehagene har i tråd med barnehagens vedtekter, og etter vedtak i barnehagens samarbeidsutvalg, bestemt at barnehagen åpner kl.07.00 eller 07.15. Vanlig åpningstid er 07.30. Barnehager med utvidet åpningstid for gjennomgående høy score på spørsmålet om fornøydhet med åpningstid/ lukketid.

Ressursenhet for førskolebarn

Ressursenhet for førskolebarn inngår i Fagsenter barn og unge, sammen med Bestiller 0-17/ habilitering barn og unge.

Pr. 31.12.2009 gir Ressursenhet for førskolebarn:

- 74 barn vedtak om spesialpedagogisk hjelp etter opplæringslova § 5-7
- 53 barn ekstra ressurser iht barnehageloven i form av styrking av grunnbemanning, pedagogisk veiledning og PMTO-rådgivning
- 8 barn tilbud i forsterkede avdelinger i henholdsvis Langerud barnehage og Oppsaltunet barnehage
- 7 barn tilbud i Oslo kommunes byomfattende, spesielt tilrettelagte barnehager.

Barn med spesielle behov skal sikres rett hjelp ved samordnede, koordinerte tjenester. Med bakgrunn i dette er bydelen overført ansvar for å fatte vedtak iht Opplæringslova § 5-7. Målet med overføring av ansvar fra Utdanningsetaten til bydel, er å legge bedre grunnlag for helhetlige vurderinger og samordnede tiltak iht barnets behov. Bydelen er gitt i oppdrag å se vedtak om spesialpedagogisk hjelp iht Opplæringslova i sammenheng med øvrige ressurser, som for eksempel tilretteleggningstiltak med bakgrunn i Barnehageloven.

Byrådsavdelingene Kultur og utdanning og Eldre og sosiale tjenester, har i dialog med bydelene og Utdanningsetaten, utarbeidet saksbehandlingsrutiner som sikrer effektiv saksgang.

Tertialstatistikker viser fra og med 01.08.2008 jevnt økende aktivitetsnivå. Fagsystemet Gericar er tilpasset tjenesteområdet og benyttes til vedtak, rapportering og statistikk av bestiller og utfører. Byrådsavdelingen har ansvar for utvikling av systemet, slik at det kan hentes ut hensiktsmessige rapporter for området.

I henhold til BU-sak 189/08 skulle Ressursenhet for førskolebarn gjennomføre en brukerundersøkelse i 2009. Denne er av ulike årsaker utsatt til 2010. En arbeidsgruppe har påbegynt arbeidet med forbedring av samarbeidsrutinene mellom ressursenheten og barnehagene. Arbeidet slutføres i 2010. De nevnte tiltakene er viktige bidrag til ressursenhetens videre arbeid med kvalitetsutvikling.

3.3.4 Hovedoversikt økonomi F - 2 A - netto driftsutgifter

Tall i 1000 kr.

Netto utgifter per KOSTRA-funksjon	Regnskap 2008	Oppr. budsjett 2009	Regulert budsjett 2009	Regnskap 2009	Avvik reg.bud./ regnskap 2009
201 Førskole	59 253	65 423	72 197	64 705	7 492
211 Styrket tilbud til førskolebarn	9 477	6 715	18 410	16 723	1 686
221 Førskolelokaler og skyss	32 875	34 529	42 978	41 216	1 762
Sum netto utgifter *)	101 605	106 667	133 585	122 645	10 940

*) Tall overføres hovedoversikten, tabell 0.1 B

Bydelens vurderinger:

Det positive avviket i Kostra 201 Barnehager kan forklares med følgende store poster:

Lønn: Lønnskostnader og sykkelønnsrefusjoner gir 5 mill. kroner i pluss. Det har vært utfordringer med å skaffe vikarer og pedagoger i barnehagene. Barnehagene har, for å redusere bydelens samlede merforbruk, vært tilbakeholdende med å sette inn vikar og hatt vikarer i lavere lønnstrinn. Barnehagenes utgifter til vikarbyrå har økt fra 2,8 mill. kroner i 2008 til 3,2 mill. kroner i 2009.

Drift: Mindreforbruk på i underkant av 2 mill. kroner. Dette som følge av bydelens økonomiske situasjon, herunder innføring av innkjøpsstopp.

I tillegg kommer ubrukte prosjektmidler, som er søkt overført til 2010 og tilskudd fra NAV.

Foreldrebetaling har vært noe lavere enn budsjettert på grunn av at budsjetterte storebarnsplasser er gjort om til småbarnsplasser, som gir færre betalende foresatte.

Kostra 211 Styrket tilbud til førskolebarn

Mindreforbruk forklares i alt vesentlig i merinntekter til vedtak etter Opplæringslova og mindreforbruk på lønn.

Av øremerkede midler til Nettverk Oslo Øst minoritetsspråklige barn overføres kr 118 000 til 2010.

Kostra 221 Førskolelokaler inneholder et mindreforbruk på husleie, strøm og renhold, og resterende investeringsmidler for vedlikehold i barnehagene på kr 163 331, som overføres særskilt til 2010.

3.3.5 Måltall- og nøkkeltall for tjenesteproduksjon

Obligatoriske måltall for funksjonsområde 2 A	Resultat 2007	Resultat 2008	Måltall 2009	Resultat 2009	Avvik prognose - måltall
Andel barn 1-5 år med barnehageplass	77 %	81,3 %	83,7 %	82,1 %	-1,6 %

Obligatoriske nøkkeltall for funksjonsområde 2 A	Resultat 2007	Resultat 2008	Resultat 2009
Andel barn 1-2 år med barnehageplass	69,2 %	64,5 %	73,1 %
Andel barn 3-5 år med barnehageplass	92 %	87 %	88,7 %
Barn 1-2 år med barnehageplass	807	842	976
Barn 3-5 år med barnehageplass	1 409	1 491	1 628
Antall styrere og pedagogiske ledere i kommunale barnehager	164	177	184
Ansatte i kommunale barnehager med dispensasjon fra kravet om førskoleutdanning	40	56	52
Andel styrere og pedagogiske ledere i kommunale barnehager med dispensasjon fra kravet om førskoleutdanning som har annen pedagogisk utdanning	33,3 %	25 %	3,1 %
Andel barn fra språklige og kulturelle minoriteter som går i barnehage, i forhold til innvandrerbarn 0-5 år	38,9 %	38,5 %	60,7 %
Korrigerte brutto driftsutgifter i kroner per barn i kommunal barnehage	121 000	132 000	139 000

Bydelens vurderinger:

Antall barnehageplasser i bydelen har økt med 271 plasser fra 15.12.2008 til 2627 per 15.12.2009, basert på tall fra KOSTRA. Måltall for 2009, jf. budsjett, var satt til 2666 barnehageplasser. Årsaken til at målsetting ikke er nådd, og at 39 plasser som var forventet opprettet i 2009 ikke ble det, er knyttet til forsinkelser av nye barnehageprosjekter og at flere av plassene som er opprettet er i bruk av barn under 3 år.

Nye prosjekter som skal realiseres i 2010 vil kunne gi 316 barnehageplasser. Det er ytterligere behov for om lag 80 plasser.

3.4 FUNKSJONSOMRÅDE 2 B: OPPVEKST

3.4.1 Ansvarsområde

Helsestasjons og skolehelsetjeneste

Helsetjenester barn og unge er delt i tre områder:

- Helsestasjons- og skolehelsetjeneste (kostra 232) er hjemlet i Lov om helsetjenesten i kommunene og omfatter:
 - Helsestasjonstjeneste 0-5 år, inkludert svangerskapsomsorg
 - Skolehelsetjeneste i grunn- og videregående skoler

- Helsestasjon for ungdom
- Smittevern i form av blant annet tuberkulosearbeid (kostra 233)
- Eplehagen familiesenter (kostra 233), som har et særlig ansvar for å gi hjelp til utsatte barn og unge gjennom tverrfaglige tiltak, både individuelle- og gruppetiltak, men skal samtidig bære preg av å være et lavterskeltilbud.
- Fysio- og ergoterapitjenester 0-17 år (kostra 241). Fysio- og ergoterapitjenester er omtalt under funksjonsområde 1, avsnitt 3.2.

Ungdom og fritid

- Området omfatter fritidsklubber, aktivitetsverksteder, gruppetiltak, feriekubb, utekontakt, bydelens oppfølgingstjeneste (OT) for ungdom som har falt ut av videregående skole, og bydelens samordning av kriminalitetsforebyggende tiltak (SaLTo).

Barneverntjenesten

- Barneverntjenestens hovedoppgave er å gi barn, unge og familier hjelp og støtte i vanskelige situasjoner, og ha en sentral rolle i det lokale samarbeidet om barn og unges oppvekstvilkår. Barneverntjenesten skal kjennetegnes ved faglig godt arbeid, rettsikkerhet og god ressursutnyttelse. Barneverntjenestens arbeid er hjemlet i lov om barneverntjenester med forskrifter, rundskriv etc.

3.4.2 Hovedmål

Helsestasjons- og skolehelsetjenesten har som mål å forebygge sykdom og fremme god fysisk og psykisk helse hos barn og unge, gjennom

- veiledning og helseopplysning
- tidlig intervensjon for å fange opp omsorgssvikt, mistriksel og utviklingsavvik
- kartlegging av språkforståelse og evne til språklig kommunikasjon
- forebygging og oppfølging av barn og unge med psykiske vansker, blant annet spiseforstyrrelser og depresjoner
- samtaler med barn og unge med psykisk eller somatisk syke foreldre, foreldre som er rusmiddelmissbrukere eller barn som lever i voldelige familier
- forebygging av uønskede svangerskap og abort
- samtaler med ungdom som står i fare for å bli utsatt for kjønnslemlestelse eller tvangsgiftemål.

Familiesenteret har som mål å være et lavterskeltilbud for psykisk helsehjelp i bydelen, gjennom tverrfaglige tiltak, individuelle tiltak og gruppetiltak. Familiesenterets ressurser/ tiltak skal kunne benyttes i forbindelse med saker ved fagsenter barn og unge og i barneverntjenesten.

Ungdom og fritid

Barn og ungdom i bydelen skal ha gode forebyggende kultur- og fritidstilbud. Barn og unge skal involveres i utformingen av tiltakene. Bydelen vektlegger trygge oppvekstarenaer og samarbeid med frivillige organisasjoner, skoler, politi o.a i tiltak mot kriminalitet, rus, vold, rasisme og fordommer.

Tjenestene gir både åpne, lavterskel tiltak rettet mot brede barne- og ungdomsgrupper og tiltak for barn og unge det er knyttet bekymring til. Tilbudet for barn og unge som det er knyttet bekymring til, gis som tiltak til enkeltindivider eller til mindre grupper.

Området er også ansvarlig for å koordinere det tverrfaglige/tverretatlige samarbeidssystemet og bydelens samordning av kriminalitetsforebyggende tiltak (SaLTo).

Barneverntjenestens hovedmål for 2009 har vært følgende:

- Samordnet hjelp til barn og unge i en vanskelig livssituasjon. Vanskelig livssituasjon er konkretisert til å gjelde utsatthet for vold i nære relasjoner, oppvekst i familier med rusmisbruk eller psykisk sykdom, eller der barn og unge står i fare for å bli utsatt for tvangsekteskap eller kjønnslemlestelse.
- Samarbeid mellom tjenestene til barn og unge om tidlig intervensjon og utvikling av rett hjelp til rett tid.
- Tettere oppfølging av unge over 18 år, herunder etablere hybeltiltak for oppfølging for ungdom i egen bydel, i samarbeid med aktuelle tjenester. Iverksette gode og fleksible samarbeidsrutiner mellom barneverntjenesten og sosialtjenesten / NAV for aldersgruppen over 18 år.
- Sikre internkontroll og rutiner for månedlig gjennomgang av lovpålagte plandokumenter som tiltaksplaner, omsorgsplaner, plan for oppfølging av fosterhjemsplasserte barn mv.
- Sikre at barneverntjenesten er en aktiv og tilgjengelig samarbeidspartner og etablere samarbeidsavtaler med sentrale samarbeidspartnere.

3.4.3 Situasjonsbeskrivelse

Helsestasjon 0-5 år inkludert svangerskapsomsorg

I 2008 ble det vedtatt at bydelens helsestasjoner skulle omorganiseres og samlokaliseres. Første etappe i samlokaliseringen ble gjennomført tidlig januar 2009 ved at Oppsal helsestasjon ble avviklet og brukerne overført helsestasjonene på Manglerud og Bogerud.

2. etappe ble gjennomført i november 2009 ved at Manglerud helsestasjon ble samlokalisert med Bogerud helsestasjon, med nytt navn Østensjø helsestasjon. Som en midlertidig løsning til nye lokaler er ferdigstilte, er bydelens jordmortjeneste lokalisert i Utmarkveien 2.

Helsestasjonene gir tilbud om helseundersøkelser, veiledning, helseopplysning og vaksinerings av barn i alderen 0-5 år. Helsestasjonene har kontakt med de fleste barn i målgruppen.

Gravide kan velge om de vil ha oppfølging av jordmor eller fastlege, eventuelt i kombinasjon. Ca. 70 % av bydelens gravide benytter seg av tilbudet om jordmorkonsultasjoner på helsestasjonene. Det blir årlig gjennomført ca 2500 svangerskapskonsultasjoner. Ved helsestasjonene er det gitt tilbud om foreldreforberegende kurs for førstegangsfødende.

Også i 2009 har det vært en økning i fødselstallene. Det har vært nødvendig med en strengere prioritering ved at antall basiskonsultasjoner til det enkelte barn har blitt noe redusert i forhold til anbefalt program fra helsemyndighetene. Nyfødtsamtale tilbys alle foreldre med nyfødte barn på helsestasjonen, mens hjemmebesøk er blitt gjennomført til familier med særlig behov.

For å bedre på situasjonen, ble helsesøsterbemanningen midlertidig styrket med et helsesøsterårsverk i 2009, en styrking som er fast fra og med 2010.

På grunn av sykefravær hos helsesøstre, vaksinerings mot influensa A, H1N1, og innføring av nytt journalsystem høsten 2009, ligger tjenesten på etterskudd med både 2- og 4- års konsultasjoner. Ved årsskiftet hadde ca 400 barn født i 2005, ikke vært til 4- års undersøkelse, mens 515 barn født i 2007, ikke har vært til 2-års undersøkelse. Det er en hovedoppgave 1. halvår 2010 å komme à jour med konsultasjonene ved helsestasjonen.

Det ble samarbeidet med migrasjonspedagog ved språkenheten på Eplehagen familiesenter i arbeidet med å kartlegge og finne 4-åringer med svake norskkunnskaper. Disse fikk tilbud om språkstimulering og gratis kjernetid i barnehager.

Skolehelsetjenesten

I bydelen er det 6 barneskoler, 6 barne- og ungdomsskoler, 2 ungdomsskoler og 2 videregående skoler. Bydelen har en spesialskole for døve og hørselshemmede, Vetland skole. I tillegg har skolene Bøler og Abildsø hver sin spesialklasse for sterkt funksjonshemmede elever.

Spesialskolen, spesialklassene og de to videregående skolene tar imot elever fra hele Oslo.

I bydelen er det til sammen ca 6500 elever.

I grunnskolen har det i 2009 vært ca 800 elever per helsesøsterårsverk, mens det i videregående skole har vært ca 1100 elever per helsesøsterårsverk. Grunnen til at elevtallet er noe lavere per helsesøsterårsverk enn i 2008, er at alle stillinger er besatt. Rustad skole, som har vært uten skolehelsetjeneste i lengre tid, er igjen i funksjon.

”Ungdom og utviklingsfremmende samtaler”, et samarbeidsprosjekt mellom bydelene Østensjø, Søndre Nordstrand og Nordstrand og barne- og ungdomspsykiatrien, BUP Oslo Syd, et lavterskel samtaletilbud, er godt i gang ved Manglerud og Ulsrud videregående skoler. Gjennom dette prosjektet er skolehelsetjenesten styrket med 0,5 årsverk helsesøster (ansatt i bydel) og 1 årsverk psykolog (ansatt i BUP). Psykolog og helsesøster jobber sammen om elevene i skolehelsetjenestens regi. Medregnet prosjektstilling for helsesøster er det 750 elever per helsesøsterårsverk i videregående skole.

I siste del av høsthalvåret gikk alle ressurser i skolehelsetjenesten til å vaksinere elever mot influensa A, H1N1. Dette har medført at ordinære oppgaver i skolehelsetjenesten er blitt forskjøvet til 2010.

Helsestasjon for ungdom (HFU)

Helsestasjon for ungdom har vært lagt til helsestasjonene Bogerud og Manglerud, men er etter sammenslåingen lokalisert til Østensjø helsestasjon på Bogerud fra og med medio november 2009. HFU drives av helsesøster og medisinerstudenter med lisens, tre timer to ettermiddager hver uke. Det er et lavterskeltilbud til ungdom mellom 13 og 23 år. Ungdom kommer til helsestasjonen med varierende problemstillinger av fysisk og psykisk art, med hovedvekt på seksuell helse. I 2009 benyttet 632 ungdommer seg av dette tilbudet, hvorav 508 jenter og 124 gutter. Til sammen ble det gjennomført 825 konsultasjoner (450 hos lege og 375 hos helsesøster.) Årsakene til nedgang fra året før med ca 70 ungdommer og ca 200 konsultasjoner kan være omdisponering av helsesøstre i forbindelse med vaksinering av svineinfluensa og flytting av tilbudet.

Smittevern

Bydelen har avsatt 0,4 årsverk helsesøster for å ivareta lovpålagte oppgaver knyttet til smittevern, en økning på 0,2 årsverk fra året før. Arbeidet består hovedsakelig av tuberkulosearbeid inkludert miljøundersøkelser når det gjelder eventuell smitteoppsporing av tuberkulose i bydelen. Tilbudet om reisevaksinering er avviklet.

Eplehagen familiesenter med åpen barnehage

Familiesenteret er tverrfaglig bemannet med koordinator med barnevernsbakgrunn, psykolog, familieveileder, psykiatrisk sykepleier, migrasjonspedagog og personale i åpen barnehage.

Familiesenteret har, foruten individuelle oppfølgingssamtaler, tilbudt kurs som ”Godt Samliv” for førstegangsførelde, foreldrestøttende samtalegruppe, og andre foreldreveiledningstiltak i grupper.

Familiesenteret ivaretar det koordinerende ansvaret for PMTO-programmet (Parent Management Training-Oregon), et foreldrestøttende program rettet mot adferdsvansker hos barn. I 2009 har familiesenteret jobbet med over 320 saker og hatt ca 1000 konsultasjoner.

Språkenheten med migrasjonspedagog og tospråklige assistenter er organisatorisk lagt til Helsetjenester barn og unge, men arbeidet foregår i hovedsak i barnehagene og omtales derfor nærmere under funksjonsområde 2A, under avsnittet om språkstimulering.

Bydelen har også i 2009 stilt kontor til rådighet for HomeStart-koordinator i Oppsal samfunnshus, og har gitt et driftstilskudd på kr 50 000 for videreføring av tiltaket i Bydel Østensjø. HomeStart familiekontakten ble overført til Frelsesarmeen i 2008.

Fritidsklubber

Fritidsklubbens tilbud har bestått av faste klubbkvelder, gruppetilbud og ferietilbud. I tillegg ble det innvilget sentral støtte til fire "(sen)lørdagstilbud". Disse arrangementene ble gjennomført med stor suksess, med et besøksantall mellom 200 og 350 ungdommer. Gjennom midler satt av i budsjettet har nå alle klubbene oppdaterte pc'er med internettilgang. Fritidsklubbene har også fått hevet standarden på lokaler og utstyr noe gjennom eksterne midler. I tillegg til ulike lokale tiltak innenfor forebygging, har fritidsklubbene vært aktivt med i prosjektet "Ja - du kan", gatemeglingsarbeid og drift av tre idrett og utfordringsgrupper.

I 2009 har fritidsklubbene hatt hovedansvar for planlegging og gjennomføring av Ungdommens Kulturmønstring. Arrangementet skal vise mangfoldet av kulturliv i bydelen og alle barn/ungdom fra 5. klasse til 20 år kan delta i mønstringen.

Klubbene har arbeidet aktivt med videreutvikling av medbestemmelse og brukermedvirkning gjennom ungdoms deltagelse i planlegging, gjennomføring og evaluering av aktiviteter og arrangementer. I 2010 ønsker ungdomsklubbene å etablere egne lokale klubbråd. Så langt har det blitt benyttet allmøter, lokale spørreundersøkelser, forslagskasser i klubbens lokaler og på fritidsklubbens hjemmeside.

Skullerud aktivitetshus har videreutviklet sitt tilbud gjennom en endring i aktiviteten samt tilpassede åpningstider. Klubbtilbudet er i dag et sosialt treffsted med tilbud om ulike typer aktiviteter, spill, film og medieverksted. Dette har ført til en enorm vekst i antall brukere, som har gitt uttrykk for at et treffsted har vært savnet i området. I tillegg har idrett og utfordringsgruppene base på huset. Skullerud aktivitetshus har utviklet seg og blitt et flerbrukshus for ungdom, frivillige organisasjoner, arbeidstrening, skoleskulkprosjekt med mer.

Gruppetiltak og aktivitetsverksteder

Gruppetiltakene er dels finansiert av bydelens egne driftsmidler dels mottatt støtte fra Idrett og Utfordring, som er et aktivitetstiltak støttet av Oslo Idrettskrets. Tilbudet i 2009 har bestått av tre grupper 'Idrett og utfordring'. Deltakere til gruppevirksomheten rekrutteres via skolehelsetjeneste, utekontakt, klubber, politi og barnevern og er organisert under Skullerud aktivitetshus.

Aktivitetsverkstedene er integrert i klubbvirksomheten med musikkverksteder lokalisert på henholdsvis Manglerud ungdomshus og Bøler fritidsklubb samt på et medieverksted lokalisert til Skullerud aktivitetshus.

Ferieklubb

Ferietilbud 4.-7.klasse ble organisert av fritidsklubbene og bestod av dagsturer i uke 26, 27, 32 og 33. Det ble informert om tilbudet gjennom lokalavisen, bydelens hjemmeside og ranselpost. Blant turene som ble arrangert var tur til Sølvgruvene, badeturer til Oslo øyene, Sommerland i Bø, Akershus slott, fotballmuseet, Drammensbadet, bondegårdstur m.m. Foruten påmelding direkte fra foresatte, benyttet barnevernet seg noe direkte av tilbudet, i tillegg kunne man se en økning av barn med minoritetsbakgrunn. Alle som meldte seg på tilbudet i første påmeldingsrunde fikk plass. Totalt ble det benyttet 469 plasser.

Utekontakten

Utekontakten har 5 årsverk som driver forebyggende arbeid ved oppsøkende virksomhet i ungdomsmiljøet og ved iverksettelse av ulike tiltak og aktiviteter. Gjennom god lokalkunnskap skal tjenesten fange opp ungdom det er knyttet bekymring til. Utekontakten følger også opp enkeltungdom etter oppdrag fra barneverntjenesten, politiet og sosialtjenesten.

Utekontakten er tillagt ansvar for bydelens oppfølgingstjeneste (OT) og arbeider direkte med ungdommer som faller ut av opplæring på videregående skole. Tjenesten drifter i tillegg et arbeidstreningstiltak hvor den prioriterte målgruppen er ungdom som faller ut av videregående skole. I 2009 har 15 ungdommer deltatt i tiltaket.

Utekontakten har hatt hovedansvar for planlegging og gjennomføring av Skøyenåsen open og Bøler LAN (Local Area Network, en lokal IT – samling). Tjenesten har deltatt på turer med Hvite busser ved 3 av skolene. Utekontakten har også deltatt aktivt i samarbeid med andre bydeler og uteseksjonen rundt Norway Cup 2009. Det ble også gjennomført en slalåmtur i for ungdom i bydelen i samarbeid med Manglerud ungdomshus vinteren 2009, og 30 ungdom fikk med dette anledning til en flott helg i Hemsedal.

Høsten 2009 hadde utekontakten redusert aktivitet som følge av ett lengre sykefravær og at to ansatte sluttet. Ett årsverk ble holdt vakant fra august og ut året som ledd i bydelens økonomiske innsparing.

Samordning av kriminalitetsforebyggende arbeid(SaLTo)

Satsningen på kriminalitetsforebyggende arbeid i Oslo har fått betegnelsen SaLTo, som er forkortelsen for ”sammen lager vi et trygt Oslo”. Denne satsingen bygger på en ny og mer effektiv samarbeidsmodell mellom Oslo kommune og Oslo politidistrikt for bekjempelse av barne- og ungdomskriminaliteten, samt for å samordne og strukturere samarbeidet internt i kommunen og mellom kommunen og andre instanser (SLT-modellen).

SaLTo handlingsplan 2009 – 2012 for Bydel Østensjø inneholder 37 ulike tiltak. Tiltakene ”Trygghetsprogrammet” og ”Unge gjengangere” inngår i handlingsplanen.

”Trygghetsprogrammet” er et tverretatlig program for oppfølging av offer eller fornærmede under 18 år som føler seg truet. Hensikten med Trygghetsprogrammet er å gi offeret trygghetsfølelsen tilbake ved å tilby en trygghetsguide som kan gi råd og veiledning. Programmet er utarbeidet av Manglerud politistasjon og prøves ut i politikretsen i nært samarbeid med Bydel Søndre Nordstrand, Bydel Nordstrand og Bydel Østensjø.

”Unge gjengangere” er et byomfattende tiltak som ble etablert våren 2008. Målgruppen for tiltaket er unge som begår gjentatt kriminalitet og unge som er i faresonen for å bli rekruttert til kriminelle nettverk og gjengmiljøer. Bydelene og den lokale politistasjonen har ansvar for at de

unge gjengangerne som er bosatt i deres område får en koordinert tverrfaglig/tverretatlig oppfølging.

Tverrfaglig/tverretatlig samarbeidssystem

Samarbeidssystemet skal ivareta en koordinert innsats i forhold til aldersgruppen 0-18 (23) år, og spesielt rettet inn mot områdene psykisk helse, bekymring inn mot barnevern, samt kriminalitets/rusforebyggende arbeid. Samarbeidende instanser er aktuelle tjenester i bydelen, representanter for skolene, politiet og Psykisk helse Barn og Unge, region øst.

Styringsgruppen for det tverrfaglige/tverretatlige samarbeidssystemet hadde følgende innsatsområder i 2009 for områdene psykisk helse, barnevern og kriminalitetsforebyggende arbeid:

- Sikre kontinuiteten i tilbudene ved overgangen fra barnehage til grunnskole, fra grunnskole til videregående skole og særlig ved overgangen fra barn til voksen.
- Barn og unge med høyt skolefravær i grunnskole og videregående skole
- Barn under 15 år med atferdsvansker som begår lovbrudd.
- Vold i hjemmet, vold i nære relasjoner
- Økt samarbeid om enkeltsaker mellom barneverntjenesten og de øvrige tjenestene

Barneverntjenesten

Barneverntjenesten er organisert i to likestilte enheter. Barnevernkantoret har ansvar for mottak av meldinger, gjennomføring av undersøkelser, iverksettelse og oppfølging av tiltak for barn og unge i alderen 0-17 år. Oppfølgings- og tilretteleggingstjenesten (Ofot) har ansvar for alt ettervern av ungdommer fra 18-23 år, i tillegg til at de også har noe tilsyns- og oppfølgingsansvar i enkeltsaker på bestilling fra barnevernkantoret.

Barnevernkantoret er organisert i 3 team: Mottak- og undersøkelsesteam, barneteam (0-12 år) og ungdomsteam (13-17 år). Teamene ledes av hver sin teamleder som igjen er underlagt barnevernleder. I tillegg har barnevernkantoret en merkantil gruppe som også har oppgaver for Ofot. Fra 2010 skal imidlertid barnevernkantoret organiseres i to generalistteam.

Barneverntjenesten har jobbet med å øke samhandlingen med andre instanser. Dette for å kunne hjelpe barn og unge på et tidligere tidspunkt, samtidig som hjelpen fra dem som er sentrale rundt barna skulle bli bedre koordinert. Det er etablert og evaluert samarbeidsavtaler med de fleste sentrale samarbeidsaktører i løpet av 2009, og det er en gjengs oppfatning at samarbeidet er tettere og bedre enn tidligere. Det kunne derfor forventes en økning i antall meldinger når samhandlingen øker, og antallet meldinger har i 2009 også økt med 18 % sett i forhold til 2008. Samtidig viser en gjennomgang av hvem som melder at den største økningen er kommet fra barneverntjenesten selv (i egen og andre bydeler / kommuner), fra andre, hovedsakelig anonyme meldere, samt fra foreldre / foresatte. Tallene viser også at barnehagene og sosialkontor / NAV har en kraftig økning i antallet meldinger til barneverntjenesten. Det er imidlertid ingen økning i antallet meldinger fra helsestasjon og skolehelsetjeneste, og også en tydelig nedgang i meldinger fra skolene.

Økningen i antallet meldinger har medført at barneverntjenesten også i 2009 har hatt store utfordringer knyttet til å få gjennomført undersøkelser innenfor lovbestemte tidsfrister. Antallet undersøkelser i 2009 er 24 % høyere enn i 2008. Allikevel er antallet undersøkelser gjennomført innenfor 3 månedersfristen økt fra 68 % i 2008 til 79 % i 2009, mens andelen saker avsluttet innenfor 6 måneder (utvidet undersøkelse) er uendret. Produktiviteten i mottak- og

undersøkelsesteamet har altså vært kraftig stigende. Samtidig må barneverntjenesten øke andelen undersøkelser som avsluttes innenfor fristene, noe som synes vanskelig med den organiseringen og ressursfordelingen barnevernkontoret har hatt.

Barneverntjenesten hadde gjennom hele 2009 433 barn under tiltak innenfor og utenfor hjemmet. Dette er 67 barn, eller 18 % flere enn foregående år, hvilket sammenfaller med økningen i antallet meldinger. Hele økningen er imidlertid skjedd gjennom tiltak innenfor familien. Det har i 2009 vært en nedgang i tiltak utenfor hjemmet og særlig i bruk av institusjonsplasser. Antallet akutt plasseringer er redusert med 23 %. Samtidig er den gjennomsnittlige oppholdstiden i institusjon per plassering redusert fra et gjennomsnitt på 5,5 måneder i 2008 til 4 måneder i 2009. Resultatene kan relateres til en bevisst satsning på å styrke tiltak i familien for å sette foreldre bedre i stand til å ivareta egne barn. I tråd med målsetningen for 2009 har barneverntjenesten økt samarbeidet med andre instanser, og det er etablert ansvarsgrupper og samarbeidsgrupper rundt flere barn enn tidligere. Resultatene kan indikere at barneverntjenesten kommer inn tidligere i sakene og at man i større grad enn tidligere lykkes med å følge dem opp, koordinere med andre instanser og dermed forebygge en negativ utvikling. Nedgangen i akutt plasseringer understøtter dette, og kan også ses som et resultat av at man har klart å prioritere de mest kritiske sakene på tross av økningen i antallet saker.

Bydel Østensjø hadde tidligere er klart høyere antall ungdom over 18 år under oppfølging sammenlignet med andre bydeler. Antallet har holdt seg stabilt gjennom 2009. I løpet av 2009 kom en varslet lovendring som styrket ungdoms rett til ettervern opp til 23 år, og flere bydeler har nå samme andel ungdom under ettervern som Bydel Østensjø. Ofot har i løpet av året bygget opp en miljøarbeidertjeneste for ungdom i hybel. Ofot følger opp hver enkelt ut fra individuelle behov, og gir bistand under hele prosessen fra å skaffe hybel, etablering, oppfølging av skole / jobb (gjerne i samarbeid med NAV), opplæring og oppfølging med hygiene, renhold, kosthold, økonomi osv.

Barneverntjenesten har i 2009 jobbet med å styrke internkontrollen blant annet hva gjelder generell saksoppfølging, oppfølging av fosterhjem, tiltaksplaner og omsorgsplaner. På alle disse områdene har det vært læring og en positiv utvikling i løpet av 2009, samtidig som det fortsatt er rom for å bli bedre. Internkontrollen er derfor gjennomgått og justert med mål om full måloppnåelse i 2010.

Barnevernkontoret har i 2009 hatt utfordringer knyttet til oppfølging av enkeltsaker. Samtidig ble det vurdert at kontorets organisering i mindre spesialistteam medførte flere svakheter, som for eksempel sviktsoner i overganger mellom team, økt frekvens av saksbehandlerbytte i saker, økt sårbarhet ved fravær mv. I tillegg ble det vurdert at det var viktig å konvertere mer ressurser til barnevernfaglig oppfølging ved å forsøke å samle ledelsesfunksjoner på færre ledere. Det ble derfor besluttet å legge om til en generalistorganisering hvor samme barnevernkonsulent følger saken fra undersøkelse til tiltak. I tillegg skal barnevernkonsulentene samles i to team. Samtidig oppgraderes teamlederrollen, og disse lederne gis større myndighet og mer helhetsansvar for sine team. Målet er at denne organiseringen av oppgavene skal kunne bedre forutsetningene for å gi bedre barnevernfaglig oppfølging i hver sak.

Oppfølgings- og tilretteleggertjenesten (Ofot)

Oppfølgings- og tilretteleggertjenesten (Ofot) er en del av barneverntjenesten, men organisert som et eget tjenestested sideordnet barnevernkontoret. Avdelingen har i dag 7 stillingshemler samt en prosjektstilling i prosjektet "Ja - du kan". Ett årsverk ble i februar 2009 overført til

barnevernkontoret på grunn av stort behov for ressurser i forbindelse med økt antall meldinger og undersøkelser.

Det ble i 2008 besluttet at Ofot skulle ha et særskilt ansvar for ungdom som samtykker til ettervern etter fylte 18 år. Ettervernsakene ble gradvis overført til Ofot i 2009. Dette skjedde parallelt med at retten til ettervern ble presisert og styrket i en lovendring, og det ble satt kraftig fokus på betydningen av at ungdom som ønsker det skal kunne få hjelp inntil fylte 23 år. Ansvaret omfatter saksbehandling og oppfølging/koordinering av oppfølging. Ved utgangen av 2008 mottok 12 ungdom over 18 år oppfølging fra Ofot, Ved utgangen av 2009 var antallet økt til 34. 18 fikk ved utgangen av 2009 oppfølging fra Ofot i egen hybel, mot 6 året før. 4 av disse 18 ble etablert som 17-åringer. Omfanget av oppfølging i hybel varierer sterkt, og i enkelte saker er avdelingens oppfølging supplert med tjenester fra andre oppdragstakere. Man tilstreber å ha en fleksibel organisasjon som raskt kan tilpasse tiltaket til ungdommens behov også når behovet er skiftende.

Ofot jobbet dette året for å flytte ungdom ut fra kjøpte tiltak som institusjon og hybel, for så å etablere dem med oppfølging organisert lokalt. Dette ble gjort i saker hvor man vurderte at ungdom ville kunne få minst like god oppfølging når dette ble organisert lokalt.

Ofot har dette året satset mye på å utvikle og kvalitetssikre ettervernsarbeidet i bydelen, samt på å etablere gode samarbeidsavtaler og samarbeidsrutiner med viktige samarbeidspartnere. Dette satsingsområdet videreføres i 2010.

Det kraftige fokuset på ettervern har medført at Ofot har fått redusert kapasitet til å jobbe med tiltak i familier på bestilling fra barnevernkontoret. Ved utgangen av året var Ofot inne i 15 slike tiltakssaker. Antall saker og omfang av tiltak har variert i løpet av året.

Ofot har tidligere hatt ansvar for rekruttering av støttekontakter og besøkshjem for barneverntjenesten. Dette ansvaret ble tilbakeført til barneverntjenesten høsten 2009 for å frigjøre kapasitet til bl.a. oppfølging av ungdom på hybel.

I løpet av året var Ofot inne i totalt 154 saker, hvorav 64 var aktive ved årets utgang. Det høye tallet skyldes i stor grad en omfattende rekruttering av oppdragstakere (støttekontakter og besøkshjem) første halvår 2009.

Det ble i 2008 besluttet at bydelen skulle ha en sterkere satsing på PMTO (Parent Management Training Oregon). Dette er en veiledningsmetode til bruk for foreldre som har barn i alderen 4-12 år med adferdsvansker. En ansatt i Ofot startet i juni 2009 utdanning som PMTO-terapeut, og vil etter planen bli sertifisert i desember 2010.

I november 2009 ble det besluttet å opprette et bofelleskap for enslige mindreårige flyktninger i bydelen, og organisere dette under Ofot. Fem jenter med bakgrunn fra fire land flyttet inn 21. desember. Bakgrunnen for å gjøre dette på kort varsel var det store behovet IMDI hadde for å få bosatt ungdom som hadde fått oppholdstillatelse, og som hadde ventet lenge i mottak. Bydelen fikk kr 100 000 i ekstra tilskudd per ungdom for å igangsette dette botiltaket innen utgangen av 2009.

3.4.4 Hovedoversikt økonomi FO2B- netto driftsutgifter

Tall i 1000 kr.

Netto utgifter per KOSTRA-funksjon	Regnskap 2008	Oppr. budsjett 2009	Regulert budsjett 2009	Regnskap 2009	Avvik reg.bud./ regnskap 2009
215 Skolefritidstilbud	3 720	0	0	843	-843
222 Skolelokaler og skoleskyss	4 734	0	0	-106	106
231 Aktivitetstilbud for barn og unge	10 791	13 031	13 610	11 606	2 004
232 Forebygging – skole- og helsestasjonstjeneste	18 114	15 676	15 960	15 410	550
244 Barneverntjeneste	18 867	19 338	19 017	21 030	-2 013
251 Barneverntiltak i familien	10 373	7 689	7 678	13 396	-5 718
252 Barneverntiltak utenfor familien	53 509	44 312	46 101	50 728	-4 627
Sum netto utgifter *)	120 107	100 046	102 366	112 907	-10 541

*) Tall overføres hovedoversikten, tabell 0.1 B

Bydelens vurderinger:

Barneverntjenesten har et samlet merforbruk utover budsjett på 12,4 mill. kroner, hvilket tilsvarer et merforbruk på 14,5 %. Budsjett 2009 ble lagt ut fra faktisk aktivitet per september 2008.

Aktiviteten økte allerede de siste månedene i 2008, og man gikk inn i 2009 med høy usikkerhet for budsjettgrunlaget. Resultatet 2009 skyldes at barneverntjenesten har hatt en langt høyere aktivitet enn hva som ble lagt til grunn i budsjettpremissene, hvor både antallet nye meldinger og barn under tiltak i familien har økt med 18 %, sammenlignet med resultat 2008. Resultat 2009 er 2,4 mill. kroner høyere enn resultat 2008, tilsvarende en økning på 2,9 %.

3.4.5 Måltall for tjenesteproduksjon

Obligatoriske måltall for funksjonsområde 2 B – Barnevern	Resultat 2007	Resultat 2008	Måltall 2009	Resultat 2009	Avvik resultat - måltall
Andel avsluttede undersøkelser innen 3 mnd.	60 %	68 %	100 %	79 %	-21 %
Andel avsluttede undersøkelser innen 6 mnd.	97 %	93 %	100 %	93 %	-7 %
Antall gjennomførte tilsynsbesøk pr fosterbarn under 18 år hvor Oslo har plasseringsansvaret	3	1,7	4	2,8	-1,2
Antall gjennomførte tilsynsbesøk pr fosterbarn under 18 år hvor Oslo har tilsynsansvaret	3,5	1,4	4	2,2	-1,8
Antall gjennomførte oppfølgingsbesøk pr fosterbarn	2	1,7	4	3,5	-0,5

Bydelens vurderinger:

Andel avsluttede undersøkelser innen 3 måneder er økt de tre siste år, men fortsatt er det en stor andel av undersøkelsessakene som ikke avsluttes innen frist. Barneverntjenesten gikk inn i 2009 med en forventning om økning i fristoverskridelsene på bakgrunn av økning i meldinger vinteren 2008. Første halvår 2009 kom det en ytterligere økning i antallet meldinger som forsterket utfordringene med frister. Bemanningen ble styrket i løpet av våren, og tjenesten kom à jour med iverksetting av nye undersøkelser etter sommeren. Barneverntjenesten har slitt med å håndtere svingninger i aktiviteten med dagens spesialistorganisering. Små team er mer sårbare for fravær og turnover, og det oppstår raskt kapasitetsproblemer. Aktivitetssvingninger skjer som oftest ikke på alle områder samtidig, og det er derfor et mål at omlegging til større team og generalistorganisering der alle saksbehandlere kan jobbe med alle typer saker, skal gjøre at svingninger i aktiviteten ikke vil gi så store utslag for den enkelte ansatte, samt styrke tjenesten slik at resultatene også blir bedre. I tillegg vil omleggingen frigjøre ressurser fra blant annet ledelse til saksbehandling, noe som også forventes å gi positive effekter på blant annet fristoverskridelser.

Det har blitt innført internkontrollsystem i 2009 for oppfølging av fosterhjem, etter svært dårlige resultater i 2008. Resultatet 2009 viser at det er bedring på alle områdene, særlig hva gjelder oppfølgingsbesøk fra barneverntjenesten. Samtidig må det fortsatt bli bedre oppfølging, særlig av tilsynsbesøk i fosterhjemmene. Barneverntjenesten har gjennomgått systemet, og gjort endringer i oppfølgingen og rapporteringen for å sikre dette bedre i 2010. Området er vurdert som et risikoområde ved omlegging til generalistorganisering, og oppfølging av fosterhjemmene skal derfor ha særskilt fokus og tettere oppfølging og kontroll.

Obligatoriske nøkkeltall for funksjonsområde 2 B	Resultat 2007	Resultat 2008	Resultat 2009
Netto driftsutgifter per innbygger 0-17 år) barneverntjenesten	8 027	8 295	8 537
Andel barn med barneverntiltak i forhold til innbyggere 0-17 år	3,6	3,6	3,9
Antall barn i tiltak i familien i løpet av året	243	274	348
Antall barn i tiltak i familien pr. 31.12.	185	193	240
Antall barn i tiltak utenfor familien pr. 31.12.	88	95	91
Netto driftsutgifter (f 244, 251 og 252) per barn i barnevernet*	147 609	148 558	132 845
Brutto driftsutgifter per barn (f 244)	25 445	33 887	32 607
Brutto driftsutgifter per barn i opprinnelig familie (f 251)	42 440	43 212	38 560
Brutto driftsutgifter per barn utenfor opprinnelig familie (f 252)*	546 457	525 266	417 977
Andel barn med tiltak i familien av alle barn i tiltak i løpet av året	69,8	65,9	72,5
Antall oppholdsdøgn i barnevernsinstitusjoner	8475	9289	5450

Obligatoriske nøkkeltall for funksjonsområde 2 B	Resultat 2007	Resultat 2008	Resultat 2009
Gjennomsnittlig oppholdsdøgn pr barn i barnevernsinstitusjon	242	169	121

Kilde SSB/Kostra – Barnevern, bydel – nivå 2. Nøkkeltall over gjennomsnitt for bydelene.

* Medregnet samtlige utgifter og derfor ikke sammenlignbart med andre kommuner som kun betaler egenandel til staten for institusjonsplasser.

Bydelens vurderinger:

Brutto enhetskostnader har gått ned på alle Kostrafunksjoner. Reduksjonen på område 244 omfatter alle ansatte i barneverntjenesten, også ansatte i Ofot, som kun jobber med tiltak innenfor og utenfor familiene.

Reduksjonen av enhetskostnader for tiltak i hjemmet skyldes i hovedsak at flere saker løses ved hjelp av råd og veiledning i familien / sosialt endringsarbeid som barneverntjenesten selv utfører, bruk av tiltak fra samarbeidsinstanser, eller ved lettere hjelpetiltak. Innenfor tallene ligger også en klar økning av tyngre og mer kostnadskrevende tiltak i familiene, men økningen av råd og veiledning mv synes å utligne hele effekten av de kostnadskrevende tiltakene.

Reduksjonen av enhetskostnader for tiltak utenfor hjemmet skyldes i hovedsak færre institusjonsplasseringer, kortere gjennomsnittelig oppholdstid ved bruk av institusjoner og at Ofot selv følger opp langt flere ungdom i hybel – tiltak som før oftest ble kjøpt av private leverandører.

3.5 FUNKSJONSOMRÅDE 3: PLEIE OG OMSORG

3.5.1 Ansvarsområde

Tiltak for funksjonshemmede 0-17

Området gjelder tjenester for mennesker med nedsatt funksjonsevne 0-17 år. Tjenestene er hjemlet i Lov om sosiale tjenester og omfatter støttekontakt, avlastning, omsorgslønn, brukerstyrt personlig assistent og barnebolig.

Til området følger også ansvar for tilbud om individuell plan til barn og unge som har behov for sammensatte, langvarige og koordinerte tjenester.

Tiltak for eldre og funksjonshemmede 18+

- Bestillerkontor 18+ med vedtaks- og myndighetsoppgaver i forhold til eldre, til mennesker med nedsatt funksjonsevne/mennesker med psykiske lidelser.
- Tilrettelagte boliger for mennesker med utviklingshemming og mennesker med psykiske lidelser
- Dagsentre for eldre og for mennesker med utviklingshemming
- Kjøp av institusjonsplasser, dagsenterplasser, avlastningsplasser, og andre tjenestetilbud
- Transport for forflytningshemmede (TT-transport)
- Innkreving av vederlag og egenbetaling for ulike tjenester.
- 3 kommunale treffsenter 60Pluss (eldresentre): Manglerud, Oppsal og Rustad, samt driftstilskudd til Bøler seniorsenter, et privat senter drevet av Nasjonalforeningen for folkehelsen
- Omsorgsboliger, trygdeboliger og tilrettelagte boliger (boligkontoret)
- 1 kommunal frivillighetssentral, samt driftstilskudd til 2 private.
- Hjemmebaserte tjenester, med hjemmesykepleie og praktisk bistand (hjemmehjelp) organisert i 10 hjemmesykepleiegrupper, 2 i hver base av 5 baser, og 1 hjemmehjelpsgruppe i hver base.
- Omsorgsboliger med tjenester
- Korttids boenhet
- Intermediær enhet i samarbeid med Oslo Universitetssykehus, Ullevål, og bydelene Nordstrand, Søndre Nordstrand og Nordre Aker (opprettet 01.09.2009).

Psykisk helse barn og unge 0-17 år

- Ansvarsområdet psykisk helsearbeid involverer en rekke tjenester i avdelingene Barn og kultur og Velferd og fritid. Barnehager, fritidsklubber og utekontakt, barneverntjeneste, familiesenter, helsestasjon, skolehelsetjeneste og helsestasjon for ungdom bidrar direkte eller indirekte, til å styrke barn og unges psykiske helse.

Psykisk helsearbeid 18+

- Bydelen skal ha et tjenestetilbud til mennesker med psykiske lidelser som fremmer selvstendighet og evne til å mestre eget liv. Bydelens ansvarsområde omfatter bo-omsorgs- og aktivitetstilbud til mennesker med psykiske lidelser. Tjenestene er hjemlet i kommunehelsetjenesteloven og sosialtjenesteloven.

3.5.2 Hovedmål

- Bestillerkontorene skal sørge for rettsikkerhet, likebehandling og kvalitet i vurdering av behov og tildeling av tjenester, og gjennom kartlegging av behov sikre riktig nivå på tjenester.
- Det skal legges til rette for at eldre, funksjonshemmede og mennesker med psykiske lidelser i størst mulig grad kan bevare sin selvstendighet og selvhjulpenhet, ved blant annet å utvikle arenaer som bidrar til å øke deres sosiale nettverk, stimulere til egenaktivitet og som i tillegg kan fungere som en base for frivillige tiltak for og av eldre.
- Frivillighetssentralen skal være et senter for formidling/informasjon om aktiviteter i bydelen, samt være behjelpelig der behovet for frivillig innsats synes viktig og naturlig
- Hjemmetjenesten skal yte tjenester av god kvalitet, i rett omfang og til rett tid, slik at brukerne kan bli mest mulig selvhjulpne og bo i eget hjem så lenge de selv ønsker og er i stand til det.
- Hjemmebaserte tjenester har ansvar for tilrettelegging og utvikling av tilbudet i omsorgsboliger med tjenester, det vil si omsorgsboliger med fast bemanning og aktivitets- og ernæringstilbud.
- Intermediær enhet har som hovedmål å gi somatiske pasienter, 60 år og eldre, et faglig godt tilbud om pleie og behandling i overgangen mellom første- og andrelinjetjenesten, der målet er at pasienten skal skrives ut til eget hjem.

Psykisk helsearbeid

- Bydelens tjenestetilbud til mennesker med psykiske lidelser skal fremme selvstendighet og evnen til å mestre eget liv.
- Personer med psykiske vansker skal være sikret rett hjelp til rett tid og godt koordinerte tjenester.
- Personer med behov for langvarige og koordinerte tjenester, skal ha tilbud om individuell plan.
- Bydelen skal sikre brukermedvirkning på individ og systemnivå
- Bydelen skal sikre kompetanseutvikling i psykisk helsearbeid for ansatte i bydelen

3.5.3 Situasjonsbeskrivelse

I løpet av januar 2009 ble fagavdelingene i bydelen redusert fra fire til tre, Avdeling barn og kultur, Avdeling Voksne og fritid og Avdeling rehabilitering og omsorg. Ved inngangen til 2009 var det 3 bestillerkontor, hvor vedtak om tjenester til mennesker med funksjonshemming, utviklingshemming og med psykiske lidelser var et eget kontor. I løpet av januar 2009, med omorganisering av fagavdelingene, ble dette kontoret organisert sammen med bestillerkontor 67+, slik at kontoret nå er Bestillerkontor 18+, i avdeling Rehabilitering og omsorg. I tillegg er det Bestillerkontor 0-17, som er organisert i Fagsenteret barn og unge i Avdeling barn og kultur.

Tiltak for funksjonshemmede 0-17 år

Tiltak for funksjonshemmede 0-17 år består av bestiller 0-17, konsulent for barn og unge med funksjonshemming og koordinator habilitering og psykisk helse.

Bestillerkontoret fatter vedtak i henhold til sosialtjenesteloven vedrørende avlastning, støttekontakt og omsorgslønn for barn/ unge i alderen 0-17 år.

Bestillerkontor 0-17 år ga per november 2009 tilbud om tjenester til 96 barn. 35 barn har støttekontakt på mellom 8 og 32 timer per måned. 53 barn har vedtak om individuell avlastning, med vedtak mellom 8 og 335 timer per måned. 7 barn og unge har boligavlastning mellom 3 og 16 døgn per måned. 13 barn og unge har gruppeavlastning, med 1-2 helger per måned. 35 barn og unge har hatt ferieavlastning, varierende fra 70 timer til 38 døgn. 1 ungdom er i bolig med heldøgns omsorgstilbud. En familie har hatt brukerstyrt personlig assistent (BPA). Det er innvilget omsorgslønn til foreldre til 23 barn og unge, med vedtak fra 2,5 til 19,5 timer per uke.

Arbeidet med habilitering barn og unge ivaretas i tillegg av konsulent for barn og unge med nedsatt funksjonsevne og av koordinator habilitering og psykisk helse barn og unge. Koordinator for Bestiller 0-17 år er representant i bydelens koordinerende enhet for habilitering og rehabilitering.

Det er et mål at barn og unge med funksjonshemminger og deres familier skal møte et hjelpeapparat som samordner sine tjenester, slik at familien kan leve et så normalt liv som mulig. Bydel Østensjø er en av to bydeler i Oslo som deltar i det landsomfattende prosjektet. Familieveiviser. Familieveiviser skal sikre reell brukermedvirkning, hovedansvarlig tjenesteyter og individuell plan til de som ønsker det.

Bydelens mål for prosjektet går blant annet på bedret informasjon, brukermedvirkning, samordnede tjenester og kompetanseutvikling. Familieveiviser er et treårig prosjekt, planlagt slutført i 2010. Erfaringene fra prosjektet skal spres til andre bydeler og kommuner.

Fagsenter barn og unge har i 2009 iverksatt tiltak slik at barn og unge som har vedtak iht sosialtjenesteloven i større grad kan nyttiggjøre seg de mange gode tilbud og aktiviteter rettet mot barn, unge og familier i bydelen. Dette kan være som del av vedtak, for eksempel aktivitetsgrupper knyttet opp mot fritidssentrene, eller som supplement til vedtak, for eksempel foreldreveiledning, psykologhjelp og lignende. Målet er å ta i bruk de mulighetene som ligger i de tiltakene bydelen allerede har. Bydelen samarbeider med Oslo idrettskrets om opplæring av treningskontakter for barn og unge med funksjonshemming.

Det er etablert foreldrenettverk for familier med barn med funksjonshemming. Foreldrenettverket har i samarbeid med prosjekt Familieveiviser arrangert ett familietreff i 2009, og planlegger å ha minimum 4 arrangementer i 2010.

Alle som har behov for sammensatte, langvarige og koordinerte tjenester blir informert om retten til individuell plan og får tilbud om å utarbeide en individuell plan. Det skal fattes vedtak om utarbeidelse av individuell plan.

I aldersgruppen 0-17 år er det per desember 2009 66 barn og unge med nedsatt funksjonsevne som har individuell plan og 17 som har individuell plan under utarbeidelse. 8 har takket nei.

Bydelen har ansvar for etterskoletilbud til elever med særskilte behov fra 8. trinn til 17 år i form av fritidstilbud. For skoleåret 2009 / 2010 gis det et fritidstilbud etter skoletid for 12 elever. For 10 av elevene gis det et fritidstilbud i aktivitetsskolene på de skolene hvor elevene har skoleplass, og for de øvrige 2 elevene gis det et fritidstilbud fra BAB Omsorg.

Tjenester til funksjonshemmede

Tilrettelagte boliger

Bydel Østensjø har 45 leiligheter for mennesker med utviklingshemming i boliger med stedlig personalbase. Disse er fordelt på 7 samlokaliserte boliger. I tillegg får 6 personer som bor alene utenom boligene med stedlig personalbase oppfølging fra personalbasene, og noen botilbud kjøpes eksternt.

I tillegg kjøpes det eksterne heldøgns bo/omsorgstjenester for 12 personer med utviklingshemming eller funksjonshemming.

Bydelen har tre boliger med i alt 27 samlokaliserte leiligheter for mennesker med psykiske lidelser. Det vises for øvrig til avsnittet om psykisk helsearbeid.

Dagtilbud

Bydelens dagsenter for utviklingshemmede gir tilbud til 10 brukere med utviklingshemming 2 dager i uken, hvorav 5 brukere benytter tilbudet også de øvrige 3 dagene i uken. Bydelen vil vurdere muligheten for å redusere kjøp av eksterne dagtilbud ved å gi flere brukere et tilbud om dagsenterplass i bydelens egen regi. I 2010 vil bydelen kartlegge muligheten for å øke kapasiteten på dagsentertilbud i egen regi, herunder hva dette betyr for lokalbehov.

Bydelen kjøpte i 2009 dagtilbud til 71 personer hvorav 33 dagsenterplasser og 38 varig tilrettelagte arbeidsplasser (VTA). 56 plasser er kjøpt utenfor Oslo kommune og 15 plasser er innenfor kommunen. På grunn av ny finansieringsmodell, må kommunene betale en større del av kostnadene knyttet til finansiering av VTA-plasser i 2010. Dette har ført til økning av kostnadene på dette område, selv om deler av økningen er kompensert.

Det er etablert et fritidstilbud for utviklingshemmede i bydelen. Det gis i dag et tilbudet om fysisk trening i Ulsrud skoles gymsal, fordi gruppen ikke fikk plass i Bøler idrettshall. Dette gir en begrensning på plass slik at det ikke har vært mulig å utvide tilbudet til andre funksjonshemmede. Det arbeides med å få hallplass fra høsten 2010.

Modellen "fritid med bistand" er et samarbeid mellom ulike bydeler for å utvikle en modell som et alternativ til individuelle støttekontaktavtaler for enkelte. Tjenestemottakeren får bistand til å starte en hobby eller aktivitet som han/hun på sikt kan utføre på egen hånd, og hvor det i en avgrenset periode samarbeides med ressurspersoner i frivillige organisasjoner, som kan støtte opp om aktiviteten.

Øvrige tjenester (BPA, støttekontakt, avlastning og omsorgslønn)

I 2009 økte antallet BPA-brukere med 4 personer til 14. Bydelen har arbeidsgiveransvaret for 7 av brukerne, de resterende 7 organiseres av private leverandører. Bydelen registrerer økt etterspørsel etter BPA-ordningen.

76 personer har vedtak om støttekontakt. Det har vært en kraftig økning i utførelsen av oppdrag på grunn av at det har vært lettere å rekruttere støttekontakter. Dette har medført at vedtak iverksettes raskere. En vil i 2010 se på mulige ordninger med støttekontakt for mindre grupper, og ikke bare enkeltvis. Også andre ordninger som kan skille mer ut fra behovet hos den enkelte bruker vil bli vurdert. Man antar at dette også vil medføre en bedre ressursutnyttelse totalt.

Tjenester til eldre/andre tjenester

Bestillerkontoret fatter vedtak om hjemmetjenester, institusjonsplasser, TT kort, trygghetsalarm og omsorgsbolig med tjenester og enheten med korttidsboliger.

Sakstype	Totalt antall vedtak fattet		1.gangsvedtak innvilgelser		Revurderinger		Avslag	
	2008	2009	2008	2009	2008	2009	2008	2009
Hjemmesykepleie	1806	1722	712	661	1094	1061	0	0
Praktisk bistand	680	750	305	311	372	433	3	6
Dagrehabilitering	43	32	41	31	2	0	0	1
Dagsenter	191	178	155	132	34	44	2	2
Korttidsopphold	1328	1482	753	706	565	762	10	14
Langtidsopphold	260	228	221	197	35	26	4	5
Trygghetsalarm	316	300	314	298	2	2	0	0
Omsorgslønn	71	57	18	10	45	44	8	3
TT-kort	789	731	491	372	163	192	135	167
Totalt:	5484	5480	3010	2718	2312	2564	162	198

Tallene over viser omfang av ulike vedtak. Antall vedtak om korttidsopphold har økt, noe som også viste seg i antall kjøp av slike plasser i deler av 2009. Utviklingen av omsorgsbolig med tjenester kan være med å forklare reduksjon av vedtak om langtidsopphold.

Bruk av institusjonsplasser	Resultat 2005	Resultat 2006	Resultat 2007	Resultat 2008	Plantall 2009	Resultat 2009
Plasser totalt per 31.12	497	524	532	555	556	547

Tabellen over gir inntrykk av at kjøp av institusjonsplasser ble redusert i 2009. Hvis man derimot ser på gjennomsnittlig antall plasser i bruk gjennom året, gir dette et annet bilde, og førte til at en rekke tiltak måtte settes inn.

2009	Korttids- og vurderingsplasser	Alle typer langtidsplasser	Sum plasser	B meldte	Avgang plasser
Jan	75	487	562	84	27
Feb	88	495	583	63	24
Mars	75	506	581	85	14
April	65	504	569	62	22
Mai	69	500	569	75	28
Juni	68	492	560	59	13
Juli	72	506	578	67	21
Aug	74	509	583	63	14
Sep	82	510	582	78	22
Okt	73	492	565	72	26
Nov	65	485	550	58	29
Des	67	476	547	70	15
Gj.snitt 2009	72,75	496,83	568,75	69,67	21,25

2009	Korttids- og vurderingsplasser	Alle typer langtidsplasser	Sum plasser	B meldte	Avgang plasser
Gj snitt 2008	66	486	552	69	16,5
Gj snitt 2007	61	474	535	63	18,5

Som tallene over viser lå bydelen betydelig over måltallet på 556 sykehjemsplasser de første 9 månedene i 2009. Så sent som i august og september lå tallene på 583/582 plasser i bruk. Det ble iverksatt ulike tiltak for å få kontroll over situasjonen. Det er grunn til å tro at tiltakene som beskrives i det følgende til sammen har medført at behovet for sykehjemsplasser er redusert.

Bestillerkontoret

Bestillerkontoret ble omorganisert i 2 geografiske team med teamledere som fikk ansvar for

- ukentlige møter med korttidsavdelingen
- hvert team hadde hver sin medarbeider på vurderingsbesøk på Ullevål sykehus 3 ganger per uke for å vurdere alle B meldte
- faste, ukentlige møter med ledere i hjemmetjenesten

Dette førte til mye bedre kontroll med korttids plassene. I tillegg ble det avholdt felles samarbeidsmøter med alle involverte parter, inklusive representanter for sykehus og sykehjem og bydelens boligkontor og hjemmetjenester, om tiltak for å nå måltallene.

Korttids boenhet

Det ble sommeren 2009 opprettet en enhet med 8 korttidsboliger som kan tilbys i stedet for korttids plass i sykehjem for personer som for kortere tid ikke kan bo i egen leilighet, f. eks mens badene i borettslaget rehabiliteres. Bydel Østensjø har svært mange borettslag som er bygd på omtrent samme tid, og hvor badene nå rehabiliteres. Korttidsboligene fungerer også av og til som et skritt mellom korttidsavdeling i institusjon og hjemmet, eller mellom sykehusopphold og hjem der korttidsavdeling ikke er nødvendig.

Omsorgsboliger med tjenester

I budsjett 2009 var det en forutsetning å utvide antall omsorgsboliger med tjenester, slik at dette kunne være et reelt alternativ til institusjons plass. Måltallet for 2009 var etablering av til sammen 60 slike boliger (en økning på 21 boliger fra 2008), fordelt med 20 boliger på hver av de tre adressene, Skøyenkroken, Utmarkveien og Enebakkveien. Manglende koordinering av arbeidet med å fylle opp boligene raskt og effektivt og til riktig målgruppe medførte at bydelen ikke fikk hentet ut ønsket effekt i form av redusert kjøp av sykehjemsplasser. Dette arbeidet ble satt i fokus høsten 2009 og det er nå grunn til å mene at omsorgsboligene med tjenester for alvor har begynt å gi effekt. Ca 60 personer som ellers ville hatt behov for institusjons plass, får tilbud om omsorgsbolig med tjenester, med måltider, aktiviteter og fast bemanning dag og kveld. Siste tertial har boligene også hatt en nattevakt som går mellom disse byggene, samt enheten med korttidsboliger.

Intermediær enhet

En intermediær enhet med 16 plasser åpnet 1. september, med fullt belegg fra oktober. Intermediærenheten skal gi somatiske pasienter, 60 år og eldre, et faglig godt tilbud om pleie og behandling i overgangen mellom sykehus og eget hjem, der målet er at pasienten skal skrives ut til

hjemmet. Enheten er et samarbeidsprosjekt mellom Oslo universitetssykehus, Ullevål og bydelene som sokner til Ullevål sektor.

Til sammen er det grunn til å tro at disse tiltakene har medført at behovet for sykehjemsplasser er redusert og at god kontroll og samarbeid med korttidsavdelingene har ført til en bedre ressursutnyttelse.

Innsatsteam

Innsatsteamet er også en svært viktig tjeneste for å trygge eldre i hjemmesituasjonen, etter et sykehus- eller et korttidsopphold, eller i noen tilfeller for å avverge behovet for dette.

Innsatsteam	Resultat 2009			Endring i forhold til 2008		
	Antall brukere	Ressursbruk i timer	Antall oppmøter	Antall brukere	Ressursbruk i timer	Antall oppmøter
Januar	48	309	274	+11	-104	-61
Februar	43	343	263	+2	-51	-87
Mars	55	381	356	+28	0	+33
April	48	349	314	+6	-74	-46
Mai	43	385	303	+12	-16	-2
Juni	46	304	332	+17	+56	+161
Juli	39	206	184	+10	-51	+25
August	42	228	257	+13	-29	+60
September	62	387	320	+31	+72	+31
Oktober	63	322	334	+23	-37	+19
November	56	285	277	+23	-11	+40
Desember	54	274	253	+12	-24	-19
Gj.snitt	49,92	314,42	288,92	+15,7	-22	+12,8

Innsatsteamet har hatt en økning på ca 30 % brukere i 2009. Dette fører til færre og kortere besøk per bruker, mer indirekte tid og mindre direkte brukertid (kolonne "Ressursbruk i timer) på grunn av mer reising mellom brukere og noe mer telefoner, rapportering om behov etc. Det er imidlertid viktig at innsatsteamet kan gi tjenester til flere.

Innsatsteam - hvor brukere kommer fra:	2006	2007	2008	2009
Sykehus	49 %	45 %	47 %	40 %
Korttidsopphold i sykehjem	32 %	53 %	49 %	51 %
Hjemme	18 %	2 %	4 %	9 %

Innsatsteamet har i 2009 hatt flere brukere som kommer fra korttidsopphold enn i 2008. Det har vært et bevisst valg å prøve å redusere oppholdet på korttids plass og i stedet gi mer intensiv hjelp i hjemmet i en kortere periode etter utskrivning.

Bruk av dagsenter for eldre

Brukere ved dagsentrene i bydelen i 2009	Brukere pr. dag
Rustadgløtt – kun åpent 2 dager per uke, 15 brukere omregnet til ukeplasser	6
Sum egne dagsenterplasser	6

Kjøp av plasser i dagsenter Sykehjemsetaten i 2009	Brukere pr. dag
Dagsenter på Langerud sykehjem	54
Rehabiliteringsdagsenter Langerud sykehjem	6
Dagsenterplasser Oppsalhjemmet	45
Dagsenter for demente Manglerudhjemmet	15

Hjemmebaserte tjenester

Hjemmetjenesten er organisert i 10 hjemmesykepleiegrupper, fordelt på 5 baser, med en hjemmehjelpsgruppe i hver base. Hver hjemmesykepleiegruppe ledes av en avdelingssykepleier som har fag-, personal- og budsjettansvar. Kveld- og helgeturnus er felles på basene. En av lederne på basen er også leder av hjemmehjelpsgruppen, den andre har lederansvar for omsorgsbolig med tjenester, nattjenesten, korttidsboligene i Harry Fetts vei etc.

Bydelen satser på tiltak som gjør det mulig for eldre å bo hjemme lengst mulig. Hjemmetjenesten har følgelig mange brukere med stort pleie- og omsorgsbehov, og de har utføreransvaret for mange av tiltakene som skal redusere behovet for sykehjemsplass, som omsorgsboliger med tjenester og enheten for korttidsboliger. Tjenesten har hvert år scoret høyt på de årlige brukerundersøkelsene, med 89-90% brukertilfredshet ved spørsmål om en helhetlig vurdering. Også i 2009 scoret bydelens hjemmetjeneste høyt, med en score på 3,42 i gjennomsnitt, på en skala fra 1-4.

Hjemmetjenesten er blitt tilført ressurser både i 2007, 2008 og 2009 ut fra beregnet ressursbehov. I 2008 ble multidose innført, og det har redusert ressursbehovet i hjemmesykepleien. Høsten 2009 ble det påbegynt en organisasjonsendring som følge av en gjennomgang av oppdrag som kan overføres fra hjemmesykepleie og kommunehelsetjenesteloven til praktisk bistand, hjemlet i sosialtjenesteloven. Dette vil redusere ressursbehovet i hjemmesykepleien, men øke tilsvarende i hjemmehjelpsgruppen.

Bydelen har en sykepleier med spisskompetanse innen kreftomsorg og palliativ (smertelindrende) behandling også for andre pasientgrupper, samt 1,8 fagutviklingssykepleier som står for det meste av interne kurs i lovpålagt opplæring.

Videre har bydelen deltatt i et prosjekt i regi av Sykehuset Innlandet, med kartlegging av hvordan IPLOS (individbasert pleie- og omsorgsstatistikk) fungerer for kartlegging av funksjonsnivå hos demente. Det ble gjennomført intervjuer med 15 tjenestemottakere og deres pårørende. De ansatte som deltok har fått opplæring/kurs fra personell med spisskompetanse på demens fra Sykehuset Innlandet.

Hjemmetjenesten sto for et stort merforbruk i 2008, noe som i stor grad skyldtes bruk av overtid ved korttidsfravær, særlig på kveld og helg. Det ble i budsjett 2009 opprettet 5 nye årsverk til hjemmesykepleien og til ressursteamet i hjemmetjenesten. Det ble nedsatt en arbeidsgruppe med representanter for ledere for hjemmesykepleien og fra de ansattes organisasjoner. Arbeidsgruppen skulle se på overtidbruk og tiltak for å redusere dette.

Undersøkelser viste at korttidsfravær, meldt fra på et sent tidspunkt, ofte utløste overtid, særlig hvis det var sykepleiere som har en fagkompetanse man trengte på den aktuelle vakt. Det var ikke enkelt å finne en vikar som var sykepleier, til slike vakter.

Erfaringene viser at ressursbehovet i hjemmesykepleien kan variere fra uke til uke, og endres over noe tid mellom basene. Organisering av et ressursteam på 4 årsverk i hjemmetjenesten, skulle kunne settes inn der behovet var størst. Dette fungerte en tid, men det viste seg vanskelig å finne noen som primært ønsket å arbeide kveld og helg, og å bytte baser og grupper til stadighet.

Det er derfor etablert et prosjekt over 6 måneder, hvor bydelen har inngått avtale med et vikarbyrå om innleie av sykepleiere, for vakter kveld og helg, til sammen tilsvarende 7,2 årsverk. Byrået dekker selv opplæringsvakter, og skaffer vikar for sykdom av eget personell. De har en relativt fast kjerne som kommer på vaktene, og som er blitt kjent på basene og med brukerne. Ressursene som benyttes er de 5 årsverkene som ble opprettet i budsjett 2009, samt ledige årsverk i ressursteamet.

Prosjektet fungerer i praksis som et ressursteam, primært på kveld og helg hvor behovet er størst. Da utløses ikke overtid, og tjenesten må ikke leie inn ny vikar hvis opprinnelig vikar blir syk. Tjenesten har vært meget godt fornøyd med dette prosjektet, som kom i gang fra høsten 2009. Dette og andre tiltak, sammen med fokus på overtidsbruk førte til en halvering av overtiden i 2009, sammenlignet med 2008.

Fritt brukervalg i hjemmehjelpstjenesten

2009	Start 2006	Des 2006	Des 2007	Des 2008	April 2009	Aug 2009	Des 2009
Brukere v/ oppstart:	1386						
Bydelens utførere		1324	1292	1251	1204	1194	1219
Private utførere		51	118	146	146	162	179
SUM brukere		1375	1410	1397	1350	1356	1398

Utviklingen av brukervalg i hjemmehjelpstjenesten har vist at det ikke var noen økning av antall brukere som ønsket privat leverandør første halvår 2009. Per 31.12.2009 har 179 brukere valgt privat leverandør, mens 1219 ønsker kommunal hjemmehjelp. Økningen siste halvår har vært på 16 brukere.

Resultat for brukere av hjemmetjenesten	Resultat 2005	Resultat 2006	Resultat 2007	Resultat 2008	Resultat 2009
Brukere kun av hjemmesykepleie*	378	379	478	472	472
Brukere kun av praktisk bistand/opplæring	735	719	734	727	734
Brukere av begge tjenester	650	667	717	745	769
Antall brukere totalt	1763	1765	1929	1948	1975
Herav antall med private tjenesteytere (praktisk bistand)			112	148	179
*) Herav antall med <u>kun</u> psykisk helsearbeid			120	87	96

Tabellen over viser utviklingen i hjemmetjenesten. Tallene framkommer før endringer av vedtak fra kommunehelsetjenesteloven til sosialtjenesteloven. Alle vedtak gjennomgås ut fra en vurdering av om pleieoppdragene er ”nødvendige for å dra omsorg for seg selv” (sosialtjenesteloven) eller er nødvendig helsehjelp (kommunehelsetjenesteloven). Bydelen har hatt for mange enklere pleieoppdrag hjemlet etter helselovgivningen, som kan hjemles etter sosialtjenesteloven. Dette vil føre til en endring av fordelingen mellom brukergruppene over ved neste rapportering i 2010, men ikke summen av brukere.

Omsorgsboliger med tjenester og enhet for korttidsboliger

Driften av omsorgsboligene med tjenester er organisert under tre av lederne i hjemmetjenesten. En av gruppene i hjemmetjenesten har ansvaret for tjenestene i enheten med 8 korttidsboliger for eldre som et alternativ til korttidsplass i sykehjem.

Håndholdte terminaler

Bydelen har vært pilotbydel når det gjelder håndholdte terminaler i hjemmesykepleien, sammen med Bydel Nordstrand. To grupper i samme base har tatt terminalene i bruk og oppsummeringen og evalueringen er positiv. Håndholdte terminaler medfører at ansatte kan dokumentere i fagsystemet Gericca hjemme hos bruker, og at alle opplysninger i fagsystemene er tilgjengelige på terminalen. I tillegg skal man logge seg inn og ut hos brukeren, slik at direkte brukertid kan beregnes eksakt. Dette ble ikke gjennomført etter forutsetningene i pilotperioden, men vil kunne gi et godt bilde av ressursbruk og ressursbehov i tjenesten. Dette prøves nå ut i de samme to gruppene de første månedene av 2010.

Kompetanseplan 2015

Alle bydeler skulle utarbeide kompetanseplaner for pleie- og omsorgssektoren innen utgangen av 2009. Bydelen hadde en prosjektgruppe som kartla kompetansebehovet og utarbeidet en kompetanseplan, som skal rulleres fram mot 2015. Kartleggingen ga et meget godt bilde av hvor stor andel av de ansatte som tilhørte hvilken faggruppe og hvor mange som var ufaglært. Slik kan man planlegge og følge opp nødvendig kompetanseheving framover.

Intermediær enhet

Bydelene Nordre Aker, Østensjø, Nordstrand og Søndre Nordstrand og Oslo universitetssykehus, Ullevål, samarbeider om en intermediær enhet. Bydel Østensjø drifter enheten, som skal gi somatiske pasienter, over 60 år, et faglig godt tilbud om pleie og behandling i overgangen mellom første- og andrelinjetjenesten, der målet er at pasienten skal skrives ut til eget hjem.

Enheten er lokalisert på Abildsø bo- og rehabiliteringssenter og består av 8 dobbeltrom/16 plasser. Det foreligger en egen avtale med Sykehjemsetaten om bruken av lokalene og samarbeid/kjøp av tjenester.

Intermediærenheten åpnet 01.09.2009, og fra medio oktober har det vært full drift. Enheten er bemannet fra bydelene/kommunen tilsvarende en korttidsavdeling, med noe høyere andel sykepleiere i forhold til hjelpepleiere, samt 50 % lege ansatt av bydel. Sykehuset bemanner 50 % lege og 1 sykepleier fra geriatrisk avdeling, samt 0,5 ergoterapeut og 0,5 fysioterapeut. Sykehuset dekker også en andel av medisinsk utstyr som ikke er alminnelig utstyr ved en korttidsavdeling.

Det utredes nå hvordan tiltaket skal evalueres best mulig med hensyn til hvilke resultater som oppnås.

Effektmålene for intermediærenheten er beskrevet i avtalen mellom bydelene og Oslo universitetssykehus, Ullevål:

- Bedret pasientopplevelse og pasienttilfredshet
- Færre reinnleggelser på sykehus
- Redusert behov for rehabilitering etter utskrivning
- Mindre behov for praktisk bistand, pleie og omsorg i eget hjem.
- Kortere liggetid i sykehus
- Redusert press på tilgjengelige sykehjems plasser og sykehussenger
- Bedre samarbeidet mellom kommunen og sykehuset, til beste for pasientene

Frivillig arbeid og aktivisering

Bydelen har 4 treffsentre 60 Pluss/seniorsentre. Bøler seniorsenter, er privat og drives av Nasjonalforeningen for folkehelsen. Det er inngått egen avtale med dette senteret.

De tre kommunale sentrene har i 2009 endret navn til Manglerud Gård, Oppsal og Rustad treffsenter 60 pluss, og har åpnet sine tilbud og aktiviteter for alle innbyggere over 60 år. Dette er et ledd i å nå nye brukere/målgrupper som ikke er så engasjert i eldresentrenes tradisjonelle virksomhet, men som ønsker et tilbud hvor man anser seg som medlem mer enn som bruker. samtidig vil man fortsette også tradisjonelle aktiviteter, og slik søke å nå flere generasjoner eldre. Det er registrert en økning i antall nye brukere og frivillige.

Treff- og seniorsentrene er viktige arenaer for det laveste trinnet i bydelens omsorgstrapp. De har et bredt tilbud innenfor kultur, kurs, kafé, reiser, foredrag, seniorveiledning med mer. I tillegg er sentrene en møteplass for eldre, et sted å knytte kontakt og bryte og forhindre isolasjon. Seniorveiledertjenesten og oppsøkende virksomhet for eldre, er også organisert sammen med treffsentrene.

Noen brukere benytter sentrene daglig, andre kun i forbindelse med enkelte aktiviteter. I tabellen nedenfor vises antall brukere ved de ulike sentrene de tre siste årene.

Antall brukere av de ulike senior-/treffsentrene:

År	Bøler	Oppsal	Manglerud	Rustad	Sum
2007	729	1300	1292	408	3729
2008	705	1300	1200	450	3655
2009	744	1200	1100	450	3494

Tabellen viser at det er en reduksjon i antall besøk. Dette kan ha en sammenheng med at aldersgruppen 67-79 i bydelen blir mindre, mens andelen av de eldste eldre øker. Tradisjonelt har aldersgruppen 67-79 vært en viktig målgruppe. Den nye satsingen på yngre aldersgrupper kan likevel føre til ny rekruttering.

Frivillighets-sentral	Antall brukere /oppdrag 2009	Frivillige årsverk 2007	Antall brukere /oppdrag 2008	Frivillige årsverk 2009
Manglerud frivillighetssentral	592 / 712	2	212 / 773	2,4
Oppsal frivillighetssentral	500 / 750	1	502 / 784	1,5
Bøler frivillighetssentral	450 / 713	2	401 / 620	3
Totalt	1542 / 2175	5		6,9

Bydelen har 3 frivillighetssentraler, hvorav 1 kommunal; Bøler frivillighetssentral. Sentralene rekrutterer frivillige som blant annet utfører følge- og besøkstjenester, handleoppdrag, vaktmestertjenester m.m. Hver sentral har en daglig leder, ellers er arbeidet basert kun på frivillige.

Bydelsutvalget har vedtatt en frivillighetsplan i 2009, og det er nedsatt en styringsgruppe med representanter for administrasjon, politikere og frivillighetssentral, for å utvikle nye tiltak og finne metoder for å styrke det frivillige engasjementet i bydelen.

Dagsenter

Bydelen har i 2009 driftet ett dagsenter for eldre i egen regi, Rustadgløtt dagsenter. Dette dagsenteret holder til i de samme lokaler som Rustad treffsenter 60 pluss og har åpent de to dagene per uke som eldresenteret ikke er åpent. Dagsenteret har 15 brukere to dager i uken, hvilket betyr 6 plasser omregnet til heldagsplasser.

Bydelen driver også et dagsenter for mennesker med utviklingshemming, Kjernehuset.

Psykisk helse barn og unge 0-17 år

Handlingsplan psykisk helsearbeid 2005-2008, innebar en systematisk opptrapping innen området psykisk helse, dels ved hjelp av midler fra opptrappingsplanen, dels ved hjelp av bydelens egne ressurser. Byrådsavdeling for eldre og sosiale tjenester har gitt føring om at arbeidet med psykisk helse skal videreføres på samme nivå i 2009 og 2010. Det er utarbeidet Handlingsplan for psykisk helsearbeid 2009-2010, vedtatt i BU-sak 66/09.

Ressurser knyttet til psykisk helsearbeid barn og unge tilligger flere av tjenestene i barn og ungeavdelingene. Det er etablert rutiner og prosedyrer som i stor grad sikrer samordnede og godt koordinerte tjenester for aktuelle brukere.

Bydel Østensjø er i budsjett 2009 bevilget kr 5 939 000 til formålet.

Midlene er benyttet til 7,2 årsverk, fordelt dels ved Eplehagen familiesenter, ved skolehelsetjenesten, fagsenter barn og unge, og arbeidstreninga for unge.

I tillegg til de nevnte stillingene, er midler til psykisk helse i 2009 benyttet til drift og aktiviteter ved Eplehagen familiesenter, drift skolehelsetjenesten og drift av arbeidstreningssgruppa, samt til tiltak rettet mot enkeltpersoner med psykiske vansker.

Samarbeidsavtale for spesialisthelsetjenesten og bydel vedrørende ansvarsgrupper og individuell plan ble utarbeidet i 2008 og er implementert i virksomhetene i 2009. Samarbeidsavtale mellom bydelene i region syd og Oslo universitetssykehus, Ullevål vedrørende psykisk helsearbeid barn og unge var planlagt revidert i 2009, men grunnet omorganiseringer ved Oslo universitetssykehus, Ullevål er dette arbeidet utsatt.

Flere prosjekter bydelen deltar i er vesentlige i bydelens videre satsing på psykisk helse barn og unge. Blant disse er prosjektene *Familieveiviser*, lavterskeltilbudet *Utviklingsfremmende samtaler* i videregående skole og *Ja, du kan*. Prosjektene videreføres i 2010.

Handlingsplan for utsatte barn og unge er utarbeidet i 2009 og ventes vedtatt i første BU-møte i 2010. Planen inneholder konkrete tiltak for å fange opp og gi tilbud til barn og unge med rusmisbrukende og psykisk syke foreldre, barn og unge som lever med vold i familien, samt barn og unge som kan bli utsatt for tvangsekteskap eller kjønnslemlestelse.

Psykisk helsearbeid 18+

Bydelens ansvarsområde omfatter bo-, omsorgs- og aktivitetstilbud, både for dem som skal skrives ut fra spesialisthelsetjenesten og for dem som allerede bor i bydelen. Det psykiske helsearbeidet omhandler bl.a. individuell oppfølging med støttesamtaler, drift av treffsteder, miljøarbeid, samlokaliserte boliger med døgnbemannede personalbaser, støttekontakter, avlastning, brukerstyrt personlig assistent, samt kjøp av eksterne bo- og omsorgstilbud.

En av bydelens største utfordringer er å framskaffe tilstrekkelig med bo- og omsorgstilbud for mennesker med psykiske lidelser. I opptrappingsperioden 2004 til 2008 ble det etablert 3 boliger med i alt 27 samlokaliserte leiligheter for mennesker med psykiske lidelser. Etter det er det ikke etablert noen nye samlokaliserte boliger, men bydelen kjøper nå eksterne bo- og omsorgstilbud til 18 personer med psykiske lidelser. Bydelen har hatt samarbeid med spesialisthelsetjenesten Ullevål sektor om delfinansiering av tjenestene til 9 personer i 2009.

Bydelen har i 2009 prioritert å styrke kompetansen innen psykisk helsearbeid og brukervedvirkning. To ansatte i bofellesskapene har fullført videreutdanning i psykisk helsearbeid, og en ansatt har fullført videreutdanning i brukervedvirkning og etisk dømmekraft. I tillegg er to ledere i gang med videreutdanning psykisk helsearbeid.

Bestillerfunksjon for psykisk helse som utreder og fatter vedtak på tjenester innen psykisk helse, ble fra 2009 organisatorisk lagt til sosialtjenestens tiltakssenter. Det ble opprettet eget psykisk helseteam bestående av saksbehandlere, psykiske helsearbeidere, bydelssamarbeidet Vilje viser vei og treff- og aktivitetshusene i bydelen.

Psykiske helsearbeidere følger opp mennesker med psykiske lidelser som bor i bydelen, og har en viktig oppgave med å forebygge (re-)innleggelse i spesialisthelsetjenesten samt med å yte bistand

til å mestre selvstendige boforhold. Henvisningene kommer fra fastleger, spesialisthelsetjenesten, andre tjenester i bydelen og fra brukere selv eller deres pårørende. Per 01.11.2009 hadde psykiske helsearbeidere oppfølging av 146 personer med psykiske lidelser som bor hjemme.

65 personer med psykiske lidelser hadde innvilget støttekontakt i 2009. En person hadde brukerstyrt personlig assistent, og 4 omsorgspersoner hadde innvilget omsorgslønn.

Videre hadde sosialkonsulentene ved tiltakssenteret oppfølging av 252 brukere, hvorav en stor andel har psykiske lidelser, ofte i kombinasjon med rusmiddelmissbruk.

Bydelssamarbeidet Vilje viser vei er et satsningsområde fra NAV som går ut på å legge til rette for at personer med psykiske lidelser skal komme ut i inntektsgivende arbeid. I januar 2009 ble det ansatt to tilretteleggere som i løpet av 2009 hadde oppfølging av 22 personer. De fleste er i et behandlingsopplegg og fem personer er i dag i praksis eller jobb.

Treff- og aktivitetshusene Multehaug på Abildsø og Kafe X på Oppsal har åpent henholdsvis to og tre dager hver uke. I løpet av 2009 har det vært igangsatt flere aktivitetsgrupper slik som hagegruppe, snekkergruppe og filmgruppe. I samarbeid med Manglerud frivillighetssentral ble det søkt og innvilget midler fra Norsk Folkehjelp til innkjøp av ny sofa, TV, musikkutstyr og bordtennisbord. Fra og med september har det vært kveldsåpent hver mandag og stedene gir månedlig et tilbud til rundt 50 personer. I desember 2009 var det 56 personer som hadde besøkt treff- og aktivitetshusene. Siden september 2009 har det gjennomsnittlig vært 14,2 besøkende daglig på Kafe X og 12,4 besøkende daglig på Multehaug.

Treff- og aktivitetshusene har brukerforum hver 6. uke og jevnlig husmøter.

Bydel Østensjø har samarbeidsavtale med den norske kirke og personer fra Oppsal menighet bistår med trimgruppe hver mandag og turgruppe for menn en dag i uken. Det har vært prøvd å etablere et lokallag av Mental helse med utgangspunkt i treffstedene, men det lyktes ikke i 2009.

Handlingsplan for psykisk helsearbeid i Oslo Kommune 2004 – 2008 ble avsluttet 31.12.2008, samtidig som perioden for opptrappingsplan for psykisk helse (1998 – 2008) ble avsluttet. Oslo kommune vedtok at oppfølgingen av det psykiske helsearbeidet skulle videreføres på samme nivå i perioden 2009 – 2010 og i den forbindelse vedtok bydelsutvalget i mai 2009 en lokal handlingsplan for psykisk helse for perioden 2009 – 2010.

Det ble også utarbeidet en ny samarbeidsavtale mellom bydelen og Ullevål sektor i 2009.

3.5.4 Hovedoversikt økonomi FO3 – netto driftsutgifter

Tall i 1000 kr.

Netto utgifter per KOSTRA-funksjon	Regnskap 2008	Oppr. budsjett 2009	Regulert budsjett 2009	Regnskap 2009	Avvik reg.bud./ regnskap 2009
234 Aktivisering og støttetjenester ovenfor eldre og funksjonshemmede	24 979	27 817	24 009	26 995	-2 986
253 Pleie, omsorg, hjelp og re-/habilitering i institusjon	312 421	322 633	309 755	318 078	-8 323
254 Kjernetjenester knyttet til pleie, omsorg, hjelp til hjemmeboende	214 845	255 640	249 842	266 487	-16 645
261 Institusjonslokaler	1	0	0	1	-1
733 Transport (ordninger) for funksjonshemmede	18 402	17 203	17 203	19 149	-1 946
Sum netto utgifter *)	570 648	623 293	600 809	628 775	-29 900

*) Tall overføres hovedoversikten, tabell 0.1 B

Bydelens vurderinger:

Vedrørende kostra 234, Aktivisering og støttetjenester ovenfor eldre og funksjonshemmede,

Dette området omfatter de fleste tjenester til personer med funksjonshemming og utviklingshemming, inklusive de samlokaliserte boligene med stedlig personalbase og funksjonshemming. Særlig en av disse boligene hadde et stort merforbruk, primært knyttet til ressursbehov hos noen av brukerne, et behov som endret seg i løpet av året. I tillegg er det en økning i omfanget av flere av tjenestene til denne brukergruppen, også hjemmeboende, med økte utgifter. Det var også en viss feilbudsjettering knyttet til noen av tiltakene i 2009 budsjettet. Dette området skal gjennomgås våren 2010 med tanke på en bedre ressursbruk.

Vedrørende kostra 253 Pleie, omsorg, hjelp og re-/habilitering i institusjon

Som vist under situasjonsbeskrivelsen for Bestillerkontoret 18+ lå kjøp av institusjonsplasser langt over måltallet i store deler av året.

Jan	Feb	Mars	April	Mai	Juni	Juli	Aug	Sept	Okt	Nov	Des
562	583	581	569	569	560	578	583	582	565	550	547

Måltallet for kjøp av sykehjems plasser i 2009 var 556 plasser. I februar og mars kjøpte man 25-30 plasser over måltall. Selv om man gikk ned i perioden april, mai og juni var antall plasser godt over måltallet, og juli, august og september økte det igjen over 25 plasser. Fra høsten 2009 ble det satt inn en rekke tiltak, i tillegg til at bruk av omsorgsboliger med tjenester omsider syntes å gi ønsket effekt. Både omorganisering av bestillerkontoret i to geografiske team, med ansvar for bruken av korttidsplassene bydelen kjøper en bloc, opprettelsen av en enhet med 8 korttidsplasser som alternativ til korttidsplass i sykehjem der det er andre årsaker enn helsetilstanden til at den eldre ikke kan bo hjemme, samt opprettelse av intermedier enhet fra oktober er blant de viktigste tiltakene som har medført en betydelig reduksjon i kjøp av antall plasser de siste månedene i 2009. Reduksjonen har fortsatt i januar 2010.

Vedrørende kostra 254 Kjernetjenester knyttet til pleie, omsorg

Området omfatter blant annet hjemmetjenesten, som også i 2009 hadde et merforbruk. Det største merforbruket er særlig knyttet til noen av gruppene og basene, som også har hatt det største omfanget av brukere og av oppdrag. Overtiden er halvert fra 2008, men tjenesten drifter likevel ut over budsjett i perioder. Hele tjenesten er nå gjennomgått i forbindelse med gjennomgang av hvordan oppdragene skal hjemles, også for å gjennomføre en viss geografisk forskyving mellom basene, slik at brukere og oppdrag blir jevnere fordelt. En videreføring av prosjektet med bruk av vikarbyrå i et ressursteam kveld og helg, og som kan settes inn der behovet er størst til enhver tid, vil også kunne redusere behov for drift ut over budsjett ved bestilling av flere ressurskrevende oppdrag på samme tid, til samme base.

Vedrørende kostra 733 Transport (ordninger) for funksjonshemmede

Kr 350 000 av dette merforbruket skyldes refusjoner av egenandel månedskort, en ordning som ikke var klar når budsjettet ble lagt.

Antall brukere er omtrent som i 2008, og det har heller ikke vært mange tilleggsreiser. Hovedårsaken til merforbruket må derfor være at brukerne benytter flere reiser, lengre turer og prisøking på taxi.

3.5.5 Måltall for tjenesteproduksjon

Obligatoriske måltall for funksjonsområde 3 – Pleie og omsorg	Resultat 2007	Resultat 2008	Måltall 2009	Resultat 2009	Avvik prognose - måltall
Brukertilfredshet i hjemmetjenesten - andel fornøyde brukere	90%	90%	80%	89% *	+9%

Bydelens vurderinger:

Bydelen har så lenge disse undersøkelsene har pågått scoret meget høyt på brukertilfredshet. Scoren i 2009 var på 3,42 indekspoeng på en skala hvor svarene rangeres fra 1-4.

Hjemmetjenesten har likevel arbeidet med de områdene der scoren er lavest, som for eksempel å redusere antall pleiere i brukers hjem.

Obligatoriske lokale måltall i bydelsbudsjettene – FO3 Pleie og omsorg	Resultat 2007	Resultat 2008	Måltall 2009	Resultat 2009	Avvik Prognose - måltall
Saksbehandlingstid* for søknad om institusjonsplass 1)	17	19,7	<21	18	-3
Saksbehandlingstid* for søknad om praktisk bistand	31	26,1	<14	51,8	+37,8
Saksbehandlingstid* for søknad om hjemmesykepleie	4	4,5	<7	3,3	-3,7
Iverksetningstid* for søknad om praktisk bistand	9	10,4	<14	11	-3
Iverksetningstid* for søknad om hjemmesykepleie	2	1,2	<7	0,6	-6,6
Andel innbyggere 66 år og under år som mottar hjemmetjenester 2)	1 %	1 %	1 %	1 %	0 %
Andel innbyggere 67-79 år som mottar hjemmetjenester per 31.12 2)	11 %	10,5 %	11 %	11 %	0 %
Andel innbyggere 80-89 år som mottar hjemmetjenester per 31.12 2)	35 %	35,9 %	36 %	35 %	-1 %
Andel innbyggere 90 år og over som mottar hjemmetjenester per 31.12 2)	47 %	53,6 %	41 %	53 %	+8 %
Andel innbyggere 67-79 år som er beboere i institusjon per 31.12 1)	2,2 %	2 %	1,6 %**	2 %	+0,4 %*
Andel innbyggere 80-89 år som er beboere i institusjon per 31.12 1)	11,8 %	12,2 %	10,8 %**	13 %	+2,2 %*
Andel innbyggere 90 år og over som er beboere i institusjon per 31.12 1)	35,9 %	38,9 %	34,8 %**	37 %	+2,2 %*
Andel heldøgnsbeboere på tidsbegrenset opphold i institusjon 3)	10 %	10 %	12 %	12,8 %	+0,8 %

* Gjennomsnittlig saksbehandlingstid og iverksetningstid for perioden hele året

1) Sykehjem, aldershjem og andre boformer med heldøgns omsorg og pleie som er hjemlet i lov om helsetjenesten i kommunene eller sosialtjenesteloven, dvs. boformer der det kan kreves vederlag for opphold i institusjon.

2) Praktisk bistand og hjemmesykepleie (jfr. lov om helsetjenesten i kommunene § 1-3 annet ledd nr. 3 og Lov om sosiale tjenester § 4-2 a, b og e). Hjemmesykepleie skal også omfatte tjenester innenfor kategorien psykisk helsearbeid. I henhold til loven omfatter praktisk bistand: Hjemmehjelp, husmorvikar og annen hjelpevirksomhet i hjemmet, herunder miljøarbeid, opplæring i dagliglivets gjøremål, boveiledning og brukerstyrt personlig assistent.

3) Sykehjem, aldershjem og andre boformer med heldøgns omsorg og pleie som er hjemlet i lov om helsetjenesten i kommunene eller sosialloven, dvs. boform der det kan kreves vederlag for opphold i institusjon.

***) Det var beregnet for lav dekningsgrad i forhold til måltall for 2009. Bydelen ligger *under* måltall for kjøp av institusjonsplasser for eldre per 31.12.2009, ikke over.

Bydelens vurderinger:

Bydelen ligger under måltall når det gjelder saksbehandlingstid på institusjonsplass og hjemmesykepleie, og også når det gjelder iverksetningstid.

Det er imidlertid for lang saksbehandlingstid når det gjelder søknad om praktisk bistand. Her betyr dette søknad om hjelp til rengjøring m.m, ikke pleieoppdrag etter lov om sosiale tjenester.

Saksbehandlingstiden skyldes en stor pågang på søknad om hjemmesykepleie og institusjonsplasser. Over sommeren 2009 ble det gjennomført en dugnad som fikk vekk restansene på søknader om praktisk bistand, og slik at saksbehandlingstiden gikk ned etter dette.

Andel innbyggere i de ulike aldersgrupper som mottar hjemmetjenester er som forventet, og i samsvar med måltall.

Når det gjelder andel innbyggere i de ulike aldersgrupper som er beboere på institusjon, er det beregnet for lav dekningsgrad ved beregning av måltall for 2009. Det har ikke lyktes å finne ut hvor feilen ligger, men summen av *antall* innbyggere som er beboere på institusjon per 31.12.2009 er lavere enn måltallet for 2009, ikke høyere slik tabellen viser. Hvis man derimot ser gjennomsnittlig antall gjennom året, og gjennomsnittlig dekningsgrad, ville bydelen ligge høyt over måltallene. Dette er nærmere beskrevet under Bestiller 18+ og under hovedoversikt økonomi FO3.

3.6 FUNKSJONSOMRÅDE 4: ØKONOMISK SOSIALHJELP

3.6.1 Ansvarsområde

Økonomiske ytelser skal hjelpe mennesker til å kunne tilpasse seg eller overvinne en vanskelig livssituasjon. Sosialtjenesten skal bistå brukerne til å oppnå mest mulig grad av selvhjulpnehet.

3.6.2 Hovedmål

Økonomisk sosialhjelp ytes til de som ikke er i stand til å sørge for sitt livsopphold og skal være en sikkerhet for økonomisk og sosial trygghet. Sosialhjelpssøkere skal hjelpes til raskest mulig, og på en best mulig måte, å bli økonomisk selvhjulpne.

3.6.3 Situasjonsbeskrivelse

Forbruk økonomisk sosialhjelp viser et merforbruk på 7,510 mill. kroner i 2009.

Antall personer som har mottatt sosialhjelp har økt i forhold til 2008. Det var 492 sosialhjelpsmottakere i gjennomsnitt per mnd i 2009, mot 407 i 2008, en økning på 21 %. Det ble registrert 1233 klienter totalt med utbetaling i 2009, dette er en økning på hele 24 % (236 klienter) i forhold til 2008.

Antallet klienter med utbetaling per mnd hadde en nedadgående tendens frem til oktober 2008.

Fra oktober 2008 og gjennom hele 2009 har det vært en økning av både antall klienter og utbetalinger per klient.

Det ble omdisponert økonomisk sosialhjelp med i alt 2,8 mill. kroner til stønad i introduksjonsordningen.

3.6.4 Hovedoversikt økonomi FO4 – netto driftsutgifter

Tall i 1000 kr.

Netto utgifter	Regnskap 2008	Oppr. budsjett 2009	Regulert budsjett 2009	Regnskap 2009	Avvik reg.bud./ regnskap 2009
281 Økonomisk sosialhjelp	42 007	43 697	46 626	54 136	-7 510
Sum FO4 *)	42 007	43 697	46 626	54 136	-7 510

*) Tall overføres hovedoversikten, tabell 0.1 B

Rapportering på ytelser for å fremme økonomisk og sosial trygghet og medvirke til at den enkelte i størst mulig grad blir selvhjulpne.

Antall sosialhjelpsmottakere (kostra bydel nivå 3)	1233
Antall deltakere i introduksjonsordning 31.12. (Årsstatistikk)	40
Antall deltakere i kvalifiseringsprogrammet 31.12. (Questback)	123
Utbetalt sosialhjelp (funksjon 281 brutto utgifter i 1000 kr.)	59 378
Utbetalt introduksjonslønn (funksjon 275 art 1089* i 100 kr.)	4 186
Utbetalt kvalifiseringsstønad (funksjon 276 art 1089* i 1000 kr..)	7 853

Bydelens vurderinger:

Det har vært en økning i antall klienter, gjennomsnittlig stønadslengde og forbruk av økonomisk sosialhjelp gjennom hele 2009. Økningen startet i kjølvannet av finanskrisen høsten 2008 med påfølgende økt arbeidsledighet. Økningen relateres også til omstillingskostnader ved omorganisering til NAV-kontor, med mye tid medgått til opplæring av ansatte i nye oppgaver, mange nye og uerfarne saksbehandlere samt med forskottering av statlige ytelser første halvår.

Kvalifiseringsprogrammet har ført til at tallene ikke er enda høyere. Bydelen hadde imidlertid forventet en reduksjon i antall sosialhjelpsklienter i takt med opptrapping av deltakere i kvalifiseringsprogrammet, fra 42 ved årets begynnelse til 123 ved årets slutt, men dette har ikke blitt innfridd.

Antall flyktninger med sosialhjelpsstøtte holder seg stabilt lavt. Dette må sees som en følge av introduksjonsordningen.

Bydelen har i 2009 fulgt opp ulike årsplanmål for reduksjon av behovet for økonomisk sosialhjelp. Innsatsområdene har særlig vært på oppfølging av unge mellom 18 – 24 år og langtidsklienter. Antall klienter 18 – 24 år viser likevel en økning i forhold til 2008 (17). Det har også vært en økning i gjennomsnittlig brutto utbetalt beløp per klient per mnd.

3.7 GJENNOMFØRTE OMSTILLINGS- OG EFFEKTIVISERINGSTILTAK, SAMT STØRRE "PROSJEKTER"

Bydelens vurderinger:

Storingsvalg og sametingsvalg 2009:

Bydel Østensjø var som én av utførerene delegert ansvar for forberedelse og gjennomføring av valget iht. prosjektplan fra Bystyrets sekretariat; herunder utarbeidelse av ROS-analyse/beredskapsplan, rekruttering, opplæring og avlønning av valgmedarbeidere, ansvar for daglig drift av forhåndsstemmehottene, avvikling av institusjonsstemmegivning ved bydelens institusjoner, samt informasjonsformidling og budsjettstyring m.m.

Samorganisering og samlokalisering av helsetjenester barn og unge

I 2008 ble det vedtatt at bydelens helsestasjoner skulle omorganiseres og samlokaliseres. Første etappe i samlokaliseringen ble gjennomført i januar 2009 ved at Oppsal helsestasjon ble avviklet og brukerne overført helsestasjonene på Manglerud og Bogerud.

2. etappe ble gjennomført i november 2009 ved at Manglerud helsestasjon ble samlokalisert med Bogerud helsestasjon, med nytt navn Østensjø helsestasjon. Jordmortjenesten er foreløpig lokalisert i Utmarkveien 2. Helsetjenester barn og unge har vært involvert i arbeidet med nye lokaler for Østensjø helsestasjon og denne 3. etappen ventes slutført sommeren 2010, da de nye lokalene til helsetjenester barn og unge vil stå ferdig. Samorganisering og samlokalisering av helsetjenester barn og unge ventes å gi en effektiviseringsgevinst, og ha fordeler både faglig og administrativt.

Prosjekt Familieveiviser

Bydel Østensjø er en av to bydeler som deltar i det landsomfattende prosjektet, Familieveiviser. Familieveiviser skal sikre reell brukermedvirkning, hovedansvarlig tjenesteyter og individuell plan til de som ønsker det.

Bydelens mål for prosjektet går blant annet på bedret informasjon, brukermedvirkning, samordnede tjenester og kompetanseutvikling. Det er et mål at barn og unge med funksjonshemninger og deres familier skal møte et hjelpeapparat som samordner sine tjenester, slik at familien kan leve et så normalt liv som mulig.

Familieveiviser er et treårig prosjekt, planlagt slutført i 2010. Erfaringene fra prosjektet skal spres til andre bydeler og kommuner.

Barnevernkantoret – endret organisering fra 2010

I forbindelse med budsjett 2010 ble det besluttet å gjennomføre en organisatorisk endring i barnevernkantoret. Endringen gjennomføres for å styrke barnevernfaglig oppfølging samt styrke ledelse, styring og kontroll for å sikre måloppnåelse og økonomisk styring. Den organisatoriske endringen innebærer at tre spesialistteam omgjøres til to generalistteam.

Saksbehandlerressursene økes med 2,5 årsverk, ved omgjøring av ett årsverk teamleder, 0,5 årsverk økonomikonsulent og opprettelse av et nytt årsverk. Barneverntjenestens ledergruppe styrkes gjennom delegasjon av personalansvar til teamlederne samt økt ansvar for økonomioppfølging.

Prosjekt "forebygging av hoftebrudd blant hjemmeboende eldre"

Bydel Østensjø ble i 2009 tildelt prosjektmidler fra Helse og velferdsetaten for å gjennomføre "Prosjekt forebygging av hoftebrudd blant hjemmeboende eldre", og prosjektet skulle vurdere om

individuell plan kan være et verktøy for tverrfaglig oppfølging av brukere med falltendens. Prosjektet er ikke avsluttet ved årsskiftet. Bydelen ønsker å videreføre arbeidsformen i 2010.

Prosjektet "Validering av IPLOS i forhold til hjemmeboende personer med kognitiv svikt"

På oppdrag fra Sosial- og helsedirektoratet har Sykehuset Innlandet HF gjennomført prosjektet "Validering av IPLOS (individbasert pleie- og omsorgsstatistikk) med målgruppe hjemmeboende personer med kognitiv svikt" (demens). Målet med prosjektet har vært å "vurdere om IPLOS er et godt utgangspunkt for å dokumentere funksjonssvikt/omsorgsbehov hos hjemmeboende personer med kognitiv svikt. Eventuelt å foreslå nye variabler i IPLOS som vil bidra til god dokumentasjon av omsorgsbehovet for denne målgruppen. Resultatet av prosjektet presenteres i 2010.

Bydel Østensjø, ved Avdeling rehabilitering og omsorg har bistått Sykehuset Innlandet HF med prosjektmedarbeider i 75 % stilling i 9 måneder for innhenting av data til prosjektet. Det ble utført 150 intervjuer av tilfeldig valgte brukere av hjemmetjenester og deres pårørende. Ansatte på flere tjenestesteder i avdelingen deltok med til sammen 300 intervjuer. Ansatte og deres ledere som deltok fikk grundig og nyttig opplæring i gjennomføringen av intervjuene og om kognitiv svikt.

Kompetanseplan for pleie- og omsorgstjenesten i Bydel Østensjø 2010 – 2015

På oppdrag fra byrådet er det utarbeidet en kompetanseplan for ansatte i pleie- og omsorgstjenesten i Bydel Østensjø 2010 – 2015. Se beskrivelse i avsnittet om Verbalvedtak under punkt H6.

Prosjekter i sosialtjenesten

"JA – du kan!"

Bydelen har i flere år satt søkelys på unge i risikozonen og som er i ferd med å utvikle rusmiddelavhengighet. I 2008 fikk bydelen midler fra Helsedirektoratet og Arbeids- og velferdsdirektoratet til å arbeide med målgruppen 12 – 24 år. Dette er et stort forebyggingsprosjekt som ble igangsatt i 2009 og skal vare i 3 år. Det involverer sosialtjenesten, barneverntjenesten, skolehelsetjenesten og ungdomstiltakene i bydelen. Det legges vekt på tidlig identifisering, metoder for oppfølging og rutiner i overgangen mellom tjenestene for barn og voksne. Dette arbeidet inngår i prosjektet "JA - du kan!", og per 31.12.2009 ble 36 barn og unge fulgt opp av prosjektet.

"Vilje viser vei"

Bydelssamarbeidet Vilje Viser Vei er et satsningsområde fra NAV. Bydelen har fått tilskudd til å dekke utgifter til to tilretteleggere som arbeider med å få personer med psykiske lidelser i arbeid. I løpet av 2009 har tilretteleggerne hatt oppfølging av 22 personer. De fleste er i et behandlingsopplegg og 5 er i dag i praksis eller i jobb.

"Ny sjanse 2"

Bydelen fikk i 2009 tildelt 0,8 mill. kroner fra Integrerings og mangfoldsdirektoratet (IMDI) til et prosjekt der målet er å få innvandrerkvinner på overgangsstønad ut i kvalifiserende tiltak før overgangsstønad opphører. Mange av disse kvinnene har behov for et langt kvalifiseringsløp. Prosjektet er arbeidsrettet, og er det første året av i alt tre år Det vil bli søkt midler også i 2011 og 2012 for å videreføre prosjektet.

"Bolig som base"

Bydelen gjennomfører et prosjekt med tett oppfølging av personer som har vært i institusjon. Prosjektets navn er "Bolig som base", idet bolig og booppfølging er en viktig del av oppfølgingen av personer som misbruker rusmidler. Prosjektet har ekstern finansiering til en prosjektstilling, og søkes videreført i 2010.

"Sosialhjelpsreducerende tiltak".

Bydelen har mottatt midler fra Byrådsavdeling for eldre og sosiale tjenester til en prosjektstilling for å iverksette sosialhjelpsreducerende tiltak. Det ble ansatt en prosjektmedarbeider i november 2009. Prosjektet skal blant annet gjennomgå samtlige sosialsaker for å vurdere om alle aktuelle bostøtteordninger er utnyttet. I tillegg skal prosjektmedarbeideren bistå med å utvikle og implementere rutiner på boligområdet.

4 UTKVITTERING AV BYSTYRETS VERBALVEDTAK OG MERKNADER

Verbalvedtak budsjett 2009

Bydelen har foretatt en gjennomgang av verbalvedtak og har besvart de vedtak som er aktuelle for bydelen.

H6. Kompetanseplaner i eldreomsorgen

Byrådet bes medvirke til at Sykehjemsetaten og bydelene utarbeider kompetanseplaner i eldreomsorgen. Byrådet bes disponere de midlene som er satt av til kompetansetiltak, på en slik måte at sykehjem og bydeler kan søke om midler. Byrådet bes rapportere til helse- og sosialkomiteen om hvordan midlene er brukt.

Bydelens kommentar:

Det ble nedsatt en parts sammensatt prosjektgruppe som hadde i oppdrag å utarbeide en kompetanseplan for pleie- og omsorgstjenesten i Bydel Østensjø 2010 – 2015. Kompetansegap i forhold til formalkompetanse og vakanser i vedtatte stillinger, innføring av KOMPASS og språkkunnskaper hos fast ansatte ble kartlagt høsten 2009. Godkjent språkstest ble benyttet for å kartlegge språkkunnskaper hos ansatte med fremmedspråklig morsmål. Tilskuddsmuligheter både for bydelen og for den enkelte ansatte ble også kartlagt. Med bakgrunn i kartleggingen ble mål og tiltaksplan utarbeidet. Videre ble det utarbeidet en oversikt over kurs og utdanningsmuligheter for ansatte. I samarbeid med Helse- og velferdsetaten er det igangsatt språkopplæring for alle ansatte som ikke klarte språkstesten. Kompetansehjul internopplæring i bydelens pleie- og omsorgstjeneste ble vedlagt planen. Det ble også utviklet system for oppfølging av tiltak og måloppnåelse. Planen er behandlet av bydelens medbestemmelsesutvalg og oversendt Helse- og velferdsetaten.

H13. Valgfri innkreving av egenbetaling for trygghetsalarm

Bydelene gis fullmakt til å avgjøre hvorvidt de vil la være å innkreve egenandeler på trygghetsalarm.

Bydelens kommentar: Bydel Østensjø innkrever egenandel for trygghetsalarmer for 2009.

S2. Transporttjenesten for forflytningshemmede mellom 6 og 67 år - fritidsreiser

For brukere av transporttjenesten for forflytningshemmede mellom 6 og 67 år settes kvoten til 150 reiser pr. år. For brukere 6 - 67 år som for første gang søker etter 1. juli settes kvoten til 75 fritidsreiser første året.

Bydelens kommentar: Bydel Østensjø har fulgt de fastsatte kvotene for fritidsreiser.

S3. Transporttjenesten for forflytningshemmede over 67 år som ikke er blinde eller svaksynte - fritidsreiser

For brukere av transporttjenesten for forflytningshemmede over 67 år som ikke er blinde eller svaksynte, settes kvoten for fritidsreiser til 50 reiser pr. år. For brukere som for første gang søker etter 1. juli settes kvoten til 25 fritidsreiser første året.

Bydelens kommentar: Bydel Østensjø har fulgt de fastsatte kvotene for fritidsreiser.

S4. Transporttjenesten for forflytningshemmede over 67 år som er blinde eller svaksynte eller spesialbilbrukere - fritidsreiser

For primærbrukere av transporttjenesten for forflytningshemmede over 67 år som er blinde eller svaksynte eller spesialbilbrukere gis en kvote på 150 fritidsreiser pr. år. For primærbrukere over 67 år som for første gang søker etter 1. juli settes kvoten til 75 fritidsreiser første året.

Bydelens kommentar: Bydel Østensjø har fulgt de fastsatte kvotene for fritidsreiser.

S8. Transporttjenesten for forflytningshemmede - egenandel

Egenandelen innenfor Oslos grense for turer innen transporttjenesten for forflytningshemmede settes til kr. 30 for voksne og kr. 15 for barn under 18 år.

Bydelens kommentar: Bydel Østensjø har fulgt bystyrets satser for egenandel for transporttjenesten for forflytningshemmede.

S9. Egenandel for reiser til arbeid og dagsentra

Egenandelen for transporttjenester for reiser til arbeid og dagsentra for forflytningshemmede over 16 år settes til kr. 315 pr. måned.

Bydelens kommentar: Vedtaket er implementert i bestillerkontorets rutiner og praktiseres.

Funksjonsområde 4 – Økonomisk sosialhjelp og bostøtte

Komiteens medlemmer fra H, F, V og KrF, vil understreke at Oslo kommune har lang tradisjon for å være en foregangskommune innenfor det sosialpolitiske området, og viser til at mange reformer som har blitt nasjonale ordninger har hatt sitt utspring i Oslo. Disse medlemmer ønsker at Oslo fortsatt skal stå for nytenkning og ta initiativ når det gjelder å utvikle bedre ordninger og tiltak for dem som trenger det mest.

Disse medlemmer vil påpeke den betydningen økonomisk selvstendighet har som en plattform for den enkeltes frihet i møtet med samfunnet. Målet må være at ingen skal være avhengig av økonomisk sosialhjelp over lang tid, men at man tidlig må komme inn i positive prosesser for å gjenvinne kontrollen over sitt eget liv. Disse medlemmer viser til at samfunnet blir stadig mer komplekst. Mens man tidligere la vekt på generelle og like støtteordninger, blir viktigheten av individuelt rettede tiltak større, og bruk av individuell plan blir et stadig viktigere redskap i tiden fremover.

Disse medlemmer er opptatt av at byrådet i sterkere grad prioriterer innføring av og bruk av individuelle planer for å hjelpe vanskeligstilte med å forbedre sin livssituasjon. Det er videre behov for fortsatt kompetanseheving og –utvikling på saksbehandlernivå i bydelene på dette feltet.

Bydelens kommentar:

Sosialtjenesten v/ tiltakssenteret har hatt fokus på arbeidet med handlingsplaner og individuelle planer for rusmisbrukere og personer under legemiddelassistert rehabilitering. Ved årsskiftet hadde 17 klienter med rusproblemer og legemiddelassistert rehabilitering en individuell plan, 1. tertial hadde antall klienter økt til 22 klienter med individuell plan. Opptelling etter 2. tertial viser en ytterligere økning til 33 klienter med individuell plan. Her er det gruppen som er under LAR-behandling som har økt. Forutsetning for å få LAR-behandling er at man har en handlingsplan. Det har vært jobbet med å se handlingsplaner og individuell plan (IP) i en sammenheng.

Barnevern

Komiteens medlemmer fra H, F, V og KrF, mener det forebyggende barnevernet er svært viktig, og at det er positivt at også frivillige institusjoner ønsker å bidra på dette området med nyttige og utfyllende supplement til de kommunale tjenestene. Disse medlemmer stiller seg videre positiv til at flere hjelpetiltak settes inn i hjemmet, men slike tiltak må komme tidlig nok og være av et tilstrekkelig omfang og med tilstrekkelig høy kvalitet slik at institusjonsplasseringer i størst mulig grad kan unngås. Institusjonsbarnevernet vil imidlertid fortsatt spille en viktig rolle i det totale tjenestetilbudet.

Disse medlemmer har stor tro på lokale tiltak, og er positiv til økt bruk av slike. Disse medlemmer vil imidlertid understreke at det er viktig med en høy grad av akuttberedskap, slik at plassene er tilgjengelige når barn og unge trenger dem.

Komiteens medlemmer fra H, F, V og KrF, vil understreke det store arbeidet som legges ned av fosterforeldre i Oslo. For å sikre at disse er trygge i hverdagen, og at barna har det godt, må opplæring, oppfølging og tilsyn i disse familiene være en prioritert oppgave både for bydelene og for Barne- og familieetaten.

Bydelens kommentar:

Barneverntjenesten i Bydel Østensjø hadde i 2008 en nedgang i antall oppfølgingsbesøk og tilsyn i fosterhjem, sammenlignet med 2007, og godt under måltallene for 2008. På bakgrunn av dette er det fra februar 2009 innført et egen kontrollsystem for oppfølging av fosterhjem. Kontrollen har til hensikt til enhver tid å kunne gi en oversiktlig status for oppfølgingsbesøk og tilsyn slik at saksbehandlere raskt skal kunne se om oppfølgingen er i hht planlagt aktivitet.

I tillegg gjennomgås kontrollskjemaene månedlig i saksgjennomgang med teamleder.

Ved etablering av nye fosterhjem blir det vurdert hvilket behov fosterhjemmene har for opplæring og veiledning, og det blir lagt planer for hvordan dette skal ivaretas. Løsningene varierer fra sak til sak. Endringer i behovet skal fanges opp gjennom oppfølgingsbesøk, og det skal settes inn nødvendig hjelp til fosterforeldre som har behov for ekstra oppfølging. Tiltakene synes å virke etter hensikten. Det er en tydelig økning i antall tilsyns- og oppfølgingsbesøk i fosterhjem.

Barne- og familieetaten har høsten 2009 igangsatt et eget opplegg for å tilby veiledning til fosterfamilier, og barneverntjenesten benytter seg av dette. Tiltaket anses å styrke oppfølgingen av fosterfamilier slik at disse kan få bedre forutsetninger for å fortsette innsatsen overfor barn og ungdom i fosterhjem.

5 SÆRSKILT RAPPORTERING

5.1 TILTAK FOR FORBEDRET SERVICE OVERFOR BRUKERNE

Bydelens internettsider oppdateres fortløpende iht. etablerte rutiner. Bydelens webgruppe, sammensatt av spesialkonsulent fra hver fagavdeling samt webredaktør, møtes månedlig for

gjennomgang og diskusjon av nettsidene oppbygging og innhold. Dette for å sikre at sidene i størst mulig grad er korrekte, relevante og brukervennlige. Det er etablert elektronisk tilbakemeldingsskjema for innspill fra bydelens innbyggere. Informasjon om kulturarrangementer i bydelen kan meldes inn via e-mailadresse på nettsidene. Arrangementene legges ut på nettsidene, samt henges opp på bydelens oppslagstavler som er lokalisert ved Bøler, Bogerud, Oppsal, Manglerud og Bryn Senter. På disse tavlene henger også kommunal informasjon og informasjon om politiske møter i råd, komiteer og utvalg.

Brukerundersøkelse i barnehagene

Det ble våren 2009 gjennomført brukerundersøkelse i barnehagene i bydelen.

Brukerundersøkelsen er tilgjengelig for publikum på www.bedrekommune.no. Bydelens gjennomsnittlige skår på brukertilfredshet ligger på 4,7, landsgjennomsnittet på 4,8. På bakgrunn av resultatene i brukerundersøkelsen skal den enkelte barnehage i samråd med brukerne, bli enige om, og gjennomføre forbedringstiltak.

Ny brukerundersøkelsen er planlagt gjennomført i februar 2010.

Dialogkonferanse – Open Space – for foresatte til barn med funksjonshemming

Det ble våren 2009 gjennomført dialogkonferanse i regi av prosjekt Familieveiviser for foresatte til barn med funksjonshemming. I løpet av dialogkonferansen ble en rekke aktuelle temaer gjennomgått og forslag til forbedringer skrevet ned. Dette er i ettertid fulgt opp med en samling der det på bakgrunn av det som framkom i dialogkonferansen, ble utarbeidet en handlingsplan. Tiltakene i planen er fulgt opp høsten 2009 og arbeidet videreføres i 2010.

Brukerundersøkelser i hjemmetjenesten

Brukerundersøkelse i hjemmetjenesten ble gjennomført i september 2009. Av tilsendte spørreskjema til 1942 brukere fikk Bydel Østensjø en svarprosent på 31 %, tilsvarende svarprosenten for Oslo kommune totalt. Bydelen kom på andre plass i brukertilfredshet med 3,42 av 4 indekspoenng. Andelen fornøyde brukere var på 89 %.

Områdene brukermedvirkning, tilgjengelighet og informasjon og problemstillingen færrest mulig pleiere hos bruker, peker seg ut som de viktigste forbedringsområdene for hjemmetjenesten.

Korttidsboliger

Sommeren 2009 ble det etablert 8 korttidsboliger for eldre med behov for tilrettelagt korttidsbolig i Harry Fetts vei, et bofellesskap med omsorgsboligstandard. Enheten er et midlertidig botilbud for eldre som ikke kan bo i egen leilighet på grunn av baderomsrehabilitering eller av andre årsaker. Hyblene har tilrettelagte store bad og er tilknyttet fellesareal med kjøkken og oppholdsrom. Boligen er bemannet på dag og kveld og har hatt tilsyn på natt.

Intermediærenhet

I et samarbeid med Oslo universitetssykehus og bydelene Nordre Aker, Søndre Nordstrand, Nordstrand og Østensjø er det etablert en intermediærenhet ved Abildsø bo- og rehabiliteringssenter. Enheten ble åpnet 01.09.2009. Enheten er en mellomstasjon mellom sykehus og hjem. Bydel Østensjø har driftsansvar for enheten.

Treffsenter 60 pluss

Bydelens eldresentre har endret navn til treffsenter 60 pluss og utvidet tilbudet til brukere over 60 år.

5.2 SAKSBEHANDLINGSTID

Bestillerenheten for barnehagene

Det tas ikke ut særskilte rapporter knyttet til saksbehandlingstid innen barnehagefeltet. Det som allikevel kan opplyses er:

- Samtlige rapporteringsfrister overholdes.
- Søknader til barnehagene registreres i fagsystemet SATS-barnehage fortløpende.
- Antall dager/måneder i kø for å få barnehageplass varierer sterkt og har i stor grad sammenheng med barnets alder, i hvilken barnehage det søkes plass m.v.

Bestillerkontor 0-17 år

Bestillerkontoret overholder fristene i forvaltningsloven, samt de frister som er satt av Oslo kommune i henhold til bystyrevedtak.

Grunnet utskifting av personale og langtidsfravær i 2009 har det tidvis vært saksbehandlingstid på 6-8 uker. Rutinen med foreløpig svar skal i slike tilfeller følges.

Bestillerkontor 18+:

Bestillerkontoret overholder fristene i forvaltningsloven, samt de frister som er satt av Oslo kommune i henhold til bystyrevedtak. Bestillerkontoret har skriftlige rutiner for all saksbehandling. Rutinen med hensyn til foreløpig svar følges.

For praktisk bistand har den gjennomsnittlige saksbehandlingstiden gått opp fra 26,1 til 51,8 dager fra 2008 til 2009 fordi bestillerkontoret hadde en stor pågang på tjenester knyttet til kommunehelsetjenesteloven, som korttidsopphold, langtidsopphold og hjemmesykepleie. Dette viser seg også i bruken av slike plasser i store deler av 2009, hvor det lå høyt over måltall.

Restanselister på søknader om praktisk bistand har blitt redusert betydelig etter en gjennomgang høsten 2009.

Saksbehandlingstid for hjemmesykepleie har gått *ned* fra 4,5 dager til ca 3 dagers behandlingstid i 2009.

Gjennomsnittlig saksbehandlingstid for alle typer institusjonsplasser har også gått ned fra 19,7 dager til 18 dager i 2009.

Sosialtjenesten

- 78 % av søknadene er behandlet innen 14 dager. Dette er svakere enn 2008 hvor resultatet var 84 %. Måltallet er på 95 %. Manglende måloppnåelse vurderes i hovedsak å relatere seg til økt søknadsmengde og opplæring av statlige ytelser og datasystemer grunnet samlokaliseringen til et felles NAV kontor.
- Sosialtjenesten følger veiledende frister i forvaltningsloven. For søknader som har lenger behandlingstid enn to uker sendes rutinemessig forvaltningsmelding, med unntak av saker hvor klienten innkalles til time eller er i kontakt med sosialsenteret på annen måte.
- Sosialtjenesten benytter restanselister i saksbehandlersystemet Oskar.

Barneverntjenesten

- 79 % av undersøkelsene i barneverntjenesten ble avsluttet innen 3 måneder, mot 68 % i 2008. Manglende måloppnåelse relateres til en økning på 23 % i antall meldinger første halvår. Måltall er 100 %.
- 93 % av undersøkelsene i barneverntjenesten ble avsluttet innen 6 måneder, hvilket er likt som i 2008. Måltall er 100 %.

Boligkontoret

- Finansiering til kjøp av bolig: 94 % av søknadene er behandlet innen 1 mnd. Måltallet for 2009 er på 80 %, dvs. at resultatet er 14 % høyere enn måltallet
- Kommunal bolig: 94 % av søknadene er behandlet innen 3 mnd. Måltallet for 2009 er 95 %, dvs. at resultatet for året ligger 1 % under måltallet.
- Boligkontoret følger veiledende frister i forvaltningsloven. For søknader som har lenger saksbehandlingstid enn to uker sendes rutinemessig forvaltningsmelding.

5.3 TILGJENGELIGHET FOR MENNESKER MED FUNKSJONSHEMMING

I 2009 ble det bygget 3 nye barnehager i Bydel Østensjø: Utmarkveien barnehage, Rønningjordet barnehage og Lopperud barnehage. I tillegg er det rehabilitert og omgjort en skole til Tallberget barnehage. Disse byggene er bygget og rehabilitert i tråd med kriteriene for universell utforming.

For øvrig er byggene som huser bydelsadministrasjonen, bestillerkontorene og NAV tilgjengelige og tilrettelagt for bevegelseshemmede.

Det vil i 2010 bli utarbeidet en lokal handlingsplan for mennesker med funksjonsnedsettelse i samsvar med Oslo kommunes sentrale handlingsplan.

Forbedringer i publikumsmottaket NAV for enklere tilgjengelighet for funksjonshemmede brukere. Rådet for funksjonshemmede foretok i 2009 en befaring i publikumsmottaket NAV, og en forbedringsliste bestående av nedenstående punkter ble utarbeidet. Alle punktene på listen med unntak av pkt. 8 har blitt utbedret i løpet av 2009.

1. Elektrisk døråpner inngangsparti..
2. Samtalerom med bred nok dør for store rullestoler.
3. Liten overgangsrist for rullestoler utenfor inngang.
4. Kontrastfarger på søyler i PM.
5. Ledelinjer for svaksynte.
6. Håndtak på dør og ved WC og bedre vask på toalett for funksjonshemmede
7. Teleslynge. Bærbar teleslynge er anskaffet.
8. Litt bratt asfaltkant utenfor inngangen. – Foreløpig ikke utbedret, men bestilt av gårdeier i 2009.

5.4 TILTAK I OSLO KOMMUNES FOLKEHELSEPLAN

Folkehelse tiltak/prosjekter i 2009

Innsatsområde: Fysisk aktivitet og fysisk planlegging

Delmål: Andelen fysisk aktivitet skal økes

Navn på tiltaket	Ansvarlig	Samarbeids-	Finansiering	Tidsrom	Avsluttet	Kontakt-
------------------	-----------	-------------	--------------	---------	-----------	----------

Årsberetning for Bydel Østensjø for 2009

	kommunal instans	partnere			Ja/Nei	informasjon
Svømming for kvinner	Bydel Østensjø, avdeling helse	Neptun drift AS	Partnerskapsmidler og egne midler	Våren 2009	Nei	Konsulent miljørettet helsevern
Treningskontakter	Bydel Østensjø, avdeling BoK*	Oslo Idrettskrets	Dels prosjektmidler, dels egne midler	Gjennom hele året	Nei	Oslo Idrettskrets
Åpne tilbud i idrettshall	Bydel Østensjø, avdeling VoF**	Lokale idrettslag	Egne midler/ personalressurser	Gjennom hele året	Nei	Leder, Utekontakten
Turgrupper med psykisk syke	Bydel Østensjø, avdeling VoF	Kirken	Egne midler/ personalressurser	Gjennom hele året	Nei	Bøler kirke
Trimtilbud for benskjøre	Bydel Østensjø, avdeling RO***	Oslo Idrettskrets	Egne midler/ personalressurser	Gjennom hele året	Nei	Leder, Treffsentrene
Trimtilbud personer som har hatt slag	Bydel Østensjø, avdeling RO	Ullevål Universitets-sykehus	Egne midler/ personalressurser	Gjennom hele året	Nei	Leder, Treffsentrene
Den gylne spaserstokk – turer for 60+	Bydel Østensjø, avdeling RO	Oslo Idrettskrets	Statlige midler via Kulturetaten	Gjennom hele året	Nei	Leder, Treffsentrene

* BoK: Barn og kultur

** VoF: Velferd og fritid

*** RO: Rehabilitering og omsorg

Innsatsområde: Kosthold
Delmål: Kostholdet skal bedres, særlig blant utsatte grupper

Navn på tiltaket	Ansvarlig kommunal instans	Samarbeids-partnere	Finansiering	Tidsrom	Avsluttet Ja/Nei	Kontakt-informasjon
Mat i barnehagen	Bydel Østensjø, avdeling BoK	Helse- og velferdsetaten	Egne midler/ personalressurser	Gjennom hele året	Nei	Seksjonsleder, barnehage-seksjonen
Spisegrupper for eldre i omsorgsboligene	Bydel Østensjø, avdeling RO	-	Egne midler/ personalressurser	Gjennom hele året	Nei	Ledere i omsorgsboligene

Innsatsområde: Psykososiale nærmiljøer
Delmål: Sosial nettverk i nærmiljøer styrkes

Navn på tiltaket	Ansvarlig kommunal instans	Samarbeids-partnere	Finansiering	Tidsrom	Avsluttet Ja/Nei	Kontakt-informasjon
Familieveiviser – Nettverk for familier med barn	Bydel Østensjø, avdeling	Helsedirektoratet og Helse- og velferdsetaten	Statlige midler via Helse- og velferdsetaten	Gjennom hele året	Nei	Prosjektleder Familieveiviser

med funksjonshemming	BoK					Fagsenter barn og unge
Forum for integrering	Bydel Østensjø, avdeling BoK	Frivillige lag og organisasjoner	Egne midler	Gjennom hele året	Nei	Avdelingssjef BoK
Home-Start Familiekontakten	Bydel Østensjø, avdeling BoK	Home-Start og Frelsesarmeen	Home-start, Frelsesarmeen, støtte til husleie og drift fra bydel	Gjennom hele året	Nei	Leder Home-Start Familiekontakten

Innsatsområde: Skadeforebygging
Delmål: Hoftebrudd blant eldre skal reduseres med 10 %

Navn på tiltaket	Ansvarlig kommunal instans	Samarbeidspartnere	Finansiering	Tidsrom	Avsluttet Ja/Nei	Kontaktinformasjon
Reduksjon av hoftebrudd blant eldre	Bydel Østensjø, avdeling RO	Helse- og velferdsetaten	Egne midler/ personalressurser	Gjennom hele året	Nei	Avdelingssjef RO

5.5 INTERNKONTROLL HELSE, MILJØ, SIKKERHET (HMS) OG TILTAK FOR ARBEIDSMILJØFORBEDRINGER

Tilsynsmyndighetene

Det har vært gjennomført tilsyn fra følgende tilsynsmyndigheter innen helse, miljø og sikkerhet (HMS):

- Direktoratet for samfunnssikkerhet og beredskap v/Hafslund har med hjemmel i lov om tilsyn med elektriske anlegg og elektrisk utstyr samt produktkontrollen når det gjelder forbrukertjenester og produktenes fysiske, termiske, mekaniske og brannmessige egenskaper gjennomført tilsynsbesøk på 11 tjenestestede. Tre av tjenestestedene fikk pålegg som er lukket.
- Direktoratet for samfunnssikkerhet og beredskap v/Brann – og redningsetaten har med hjemmel i brann- og eksplosjonsvernloven gjennomført tilsyn på 10 av bydelens tjenestestede. Det var kun ett tjenestested som fikk et pålegg og dette er lukket av eier dvs. Boligbygg
- Siemens utførte el/branntilsyn på et tjenestested, og boligbygg har mottatt rapport og utbedret påleggene som ble gitt.

Det har ikke blitt gitt tvangsmulkt eller foretatt stansing på noen av bydelens egne tjenestestede i 2009.

Quest-back undersøkelsen

Bydelen har gjennomgått resultatene av bydelens Quest-back undersøkelsen. Med dette som bakgrunn har vi igangsatt revisjon av deler av bydelens HMS system. Vi har sett behov for å utarbeide HMS prosedyre i forbindelse med Produktkontroll loven og revidere HMS prosedyrer som retter seg mot

Lov om tilsyn med elektriske anlegg og elektrisk utstyr. Når resultatet av hva arbeidsgruppen som er nedsatt av Byrådsavdeling for eldre og sosiale tjenester i forbindelse med en felles forståelse på hvilke lover og regelverk som gjelder for bydelssektoren foreligger, vil bydelen jobbe videre med å sikre at vårt HMS system oppfyller krav til lov og regelverk. Bydelen må også se nærmere på utfordringer rundt sosial dumping.

5.6 YTRE MILJØ

1. Miljøsertifisering

Bydel Østensjø har valgt følgende sertifisering: Miljøfyrtårn

Antall godkjente sertifiseringer:

	2008	2009
Antall godkjente sertifiseringer	46	70
Antall gjenstående sertifiseringer	26	6

2.a Stasjonær energi

energi kilde	omregnings-faktor	energiforbruk fordelt på energikilder kwh		utslipps-faktor	CO2 utslipp-kg CO2	
		2008	2009		2008	2009
olje, parafin	7,5			0,276		
elektrisk energi-ordinær avtale med Hafslund		4 989 910	5 357 202	0,108	538 910	578 578
grønn strøm				0		
fjernvarme				0,0455		
bioenergi				0		
SUM		4 989 910	5 357 202		538 910	578 578

- 1)Konverteringsfaktoren multipliseres med antall liter olje og gir kWh.
- 2)Garantert fornybar energi, opsjon i samkjøpsavtale med Hafslund Strøm AS
- 3)Fastsatt mengde kg CO₂-ekvivalenter per kWh energikilde [kg CO₂/kWh]
- 4)CO₂-utslipp = forbruk i kWh multiplisert med utslippsfaktoren.

Eventuelle kommentarer:

Totalt 69 målere. Økning i antall forbrukte kwh skyldes hovedsakelig økning i antall barnehager.

2.b Spesifikt energiforbruk.

Normalt spesifikt energiforbruk per år varierer etter byggets alder og byggtipe. F. eks spenner Enovas normtall for store skoler i Osloområdet spenner fra 134 – 175 kWh/m²*år. Oppvarmet areal skal oppgis i m². SUM energiforbruk skal oppgis i kWh.

	2008	2009
Oppvarmet areal (m ² areal over 15 grader C)		
Sum energiforbruk	4 989 910	5 357 202
Spesifikt energiforbruk (kwh/m ²)		

Eventuelle kommentarer:

Det mangler kontrakter og oversikter over kvadratmeter fra boligforetakene.

3.a CO₂-utslipp egen bilpark

Det skal rapporteres på antall kjøretøy i egen bilpark samt CO₂-utslipp fra denne.

	2008	2009
Antall kjøretøy	57	58

Energibærer	Forbrukt mengde drivstoff (liter)	CO ₂ utslipp kg CO ₂		Kjorte kilometer	CO ₂ utslipp pr kjorte km
		2008*	2009		
	2009	2008*	2009	2009	2009
Autolease biladmin.	47 258	115 658	111 961	596 757	0,187

*CO₂ utslipp 2008 kun beregnet da Autolease biladministrasjon ble implementert i november 2008.

Eventuelle kommentarer:

Alle biler inngår i Autolease biladministrasjonssystem.

3.b CO₂-utslipp innkjøpte transporttjenester

Bydelen har kjøpt transporttjenester for kjøring av post samt kjøring av dagsenterbrukere.

Opplysninger om CO₂ utslipp og antall km. kjørt var ikke en del av tilbudsforespørselen.

Ny leverandør fra 2010 vil bli bedt om å opplyse om disse tallene.

	2009
Kjorte kilometer:	-
Totalt CO ₂ -utslipp kg:	-
CO₂-utslipp per kjorte km	-

5.7 MILJØTILTAK

Bydelen har for andre år på rad blitt kåret av Grønn hverdag til Oslos grønneste bydel.

Begrunnelsen for dette er blant annet at bydelen har jobbet systematisk og målrettet med miljøtemaet gjennom flere år.

Det har jevnlig blitt gitt orientering om framdriften ifb miljøfyrtårnsertifisering i bydelsutvalget og arbeidsmiljøutvalget (AMU).

Det vil si en forankring i hele virksomheten og blant bydelens lokalpolitikere.

Det har vært jobbet aktivt for å få alle bydelens 72 tjenestesteder miljøfyrtårnsertifisert.

Det gjenstår 4 tjenestesteder som mangler sertifisering.

Bydelen har ikke brukt konsulenter i denne prosessen, men nedsatt en arbeidsgruppe som har bestått av ansatte fra alle fagavdelingene med spesiell kompetanse og engasjement for miljøarbeide.

Miljøtemaet er en del av Helse, miljø og sikkerhetsopplæringen (HMS) for ledere og verneombud, både grunnopplæring, temasamlinger og nettverksbasert.

Bydelen synliggjorde sin miljøinnsats gjennom aktivitetsmål i budsjett 2009 og hadde avsatt budsjettmidler til miljøfyrtårnsertifiseringen.

5.8 IA-AVTALEN

Sykefravær i %	2007	2008	2009	Endring i % 2008-2009
Menn	7,2	6,7	6,4	-4,48 %
Kvinner	11,2	10,7	10,9	1,87 %
Totalt	10,5	10	10,2	2 %

Bydelens vurderinger:

I bydelens IA handlingsplan 2008-2009 er det satt hovedmål for planperioden, og ulike aktivitetsmål for 2008 og 2009. Bydelen valgte ved utarbeidelse av handlingsplanen å slå sammen IA-avtalens delmål 1 og 2, og det vil derfor bli redegjort for delmålene i sammenheng. Planen er vedtatt i AMU i 2008, og skal revideres i 2010.

Bydelens hovedmål i planperioden har vært å redusere sykefraværet til under 10 %, samt beholde arbeidstakere med redusert funksjonsevne slik at overgang til midlertidig uførepensjon reduseres fra 2,36 % i 2007 til 2 % pr. 31.12.2009. Det er satt mål for at ansatte som gjeninntre etter midlertidig uførepensjon tilsvarer 25 % av ansatte som i løpet av året har gått over på slike ytelser.

Bydelen har hatt en liten økning i sykefraværet på 0,2 prosentpoeng fra 2008 til 2009. Med et sykefravær i 2009 på 10,2 % ble IA målet nesten nådd. Hvis vi ser på endringen fra 2007 til 2009 har det i perioden vært en reduksjon i sykefraværet på 0,3 prosentpoeng.

Det har gjennom hele året vært arbeidet systematisk med tiltak for å redusere sykefraværet og legge til rette for at personer med nedsatt funksjonsevne kan stå eller komme i arbeid.

- Bydelen gjennomfører dialogsamtaler med ansatte innen 12 ukers sykefravær
- NAV Arbeidslivssenteret har gjennomført fire IA-verksteder for tjenesteledere i bydelen
- Bydelen har utarbeidet en samhandlingsplan med NAV Arbeidslivssenteret for å sikre samarbeid omkring prioriterte områder
- Tjenestestedene har søkt om og fått innvilget tilretteleggingstilskudd fra NAV individuelt og for grupper på til sammen kr 781 941, fordelt på 44 tiltak.
- Bydelen har deltatt i prosjektet "Raskere tilbake", med meget gode resultater. I løpet av 2009 ble det meldt inn 46 saker.
- Bydelen har gjennomført to HMS grunnkurs og flere HMS temadager for tjenesteledere og verneombud
- Prosjektet "Livsveiledning for langtidssyke" har vært videreført gjennom hele året

Antall ansatte som i 2009 har oppnådd maksdato for sykepenger og fått vedtak om midlertidig uførepensjon utgjør til sammen 23 personer, fordelt på 11 ansatte med 100 % uføregrad, 6 ansatte med delvis uføregrad og 6 ansatte med utvidelse av uføregrad. Dette er en reduksjon i antallet sammenlignet med de to foregående årene. Antall ansatte som har gått over på midlertidig uførepensjon er kraftig redusert til 1,6 % av alle ansatte, hvilket er betydelig bedre enn bydelens mål pr 31.12.2009 som var satt til 2 %. Tilsvarende har 9 ansatte gjeninntre i arbeid helt eller delvis etter midlertidig uførepensjon. Dette utgjør hele 39 % av alle uføretilfeller i 2009 (måltallet var på 25 %). Det vi mener å kunne se ut fra disse resultatene, er at det arbeides godt med oppfølging av langtidssyke utover 1 år, for at disse skal kunne komme tilbake til arbeid. Samtidig har dette en positiv innvirkning på de ansattes avgangsalder. Videre gjenspeiler antallet innvilgede søknader om tilretteleggingstilskudd (44) at tjenestelederne tar tilretteleggingsplikten på alvor.

Når det gjelder samarbeid med NAV om å tilby arbeidstreningsplasser i bydelen, kan vi ikke vise til konkrete tall på dette, da avtaler inngås direkte mellom tjenestestedene og tiltaksdeltaker / NAV. Dette punktet er omhandlet særskilt i bydelens IA handlingsplan med fokus på å ha gode holdninger på å tilby arbeidstreningsplasser.

5.9 RAPPORTERINGSKRAV I HENHOLD TIL LIKESTILLINGSLOVEN, DISKRIMINERINGSLOVEN OG DISKRIMINERINGS- OG TILGJENGELIGHETSLOVEN

Lovområde	Er det utarbeidet mål for loven? Ja/Nei	Er det utarbeidet aktivitetsplaner i forhold til mål? Ja/Nei
Likestillingsloven	Ja	Ja
Diskrimineringsloven	Ja	Ja
Diskriminerings- og Tilgjengelighetsloven	Ja	Ja

Bydelen har nedsatt et Mangfold og likestillingsutvalg (underutvalgt til MBU) som jobber aktivt i forhold til mangfold og likestillingsområdet. Hovedmålet for bydelen er at mangfold og likestillingsplanen skal bidra til at ansatte er likestilte og inkluderte, og at bydelen preges av åpenhet og toleranse. Strategien for å lykkes med dette arbeidet er at det jobbes aktivt med mål og tiltak fastsatt i mangfold og likestillingsplanen på alle nivåer i organisasjonen. Nedenfor fremgår mål og tiltaksplan (aktivitetsplan) som er vedtatt av MBU for perioden 2009-2011

Bydelsutvalget har vedtatt å opprette et integreringsforum. En arbeidsgruppe har startet arbeidet med å komme frem til en egnet modell. Dette skal være slutført innen sommeren 2010.

Delmål 1: Rekruttering: Bydelens ansatte gjenspeiler mangfoldet i bydelens befolkning

Tiltak:

- Kontrollrutiner ved rekruttering sikrer at bydelens ansettelsesrutiner blir fulgt opp i forhold til likebehandling av søker
- Informasjon om godkjenningrutiner, utdanningsinstitusjoner og mal for CV er tilgjengelig på bydelens hjemmeside (intranett)
- Nyansatte leder skal gis opplæring i bydelens ansettelsesrutiner med utgangspunkt i likebehandling
- Ved ansettelse, forfremmelse, oppsigelse eller permittering må det ikke gjøres forskjell på kvinner og menn i strid med Likestillingslovens § 3.

Delmål 2 Bydelens ansatte får den stillingsstørrelse de ønsker seg

Tiltak:

- Det utarbeides en veileder for hvordan tjenestestedene går fram ved utvidelse av stillingsprosent for ansatte
- Gjennomføre en undersøkelse blant deltidsansatte for å kartlegge behovet for utvidelse av stilling
- Vurdere muligheten for å etablere et system som gir ansatte mulighet for utvidelse av stilling på andre tjeneststeder
- Ansatte gis informasjon om mulighet for utvidelse av stilling

- Leder skal vurder mulighet for utvidelse av stillinger ved behov, som også kan medfører endring av turnus
- Fast deltidsansatte gis fortrinnsrett til utvidelse av stilling også i vikariater, ved ledighet på tjenestestedet, forutsatt at vedkommende er kvalifisert til stillingen

Delmål 3 Bydelen har en positiv og aktiv holdning til å finne muligheter ved ansettelse av personer med nedsatt funksjonsevne

Tiltak:

- Ledere gis opplæring i krav i forhold til tilrettelegging av fysisk forhold jf diskriminerings- og tilgjengelighetsloven
- Samarbeid med utleiare i forhold til fysisk tilrettelegging settes i system

Delmål 4 Kompetanse: Bydelens ansatte har lik mulighet til kompetanseutvikling.

Tiltak:

- Det igangsettes tilbud om arbeidsnorsk for barnehageansatte
- Prosjekt arbeidsnorsk i rengjøringsentralen og hjemmetjenesten videreføres
- Det vurderes videreføring av deltakelse i lederprogram for ansatte med minoritetsbakgrunn i regi av Oslo kommune
- Menn i barnehager – videreføre statlig prosjekt lokalt i bydelen
- Behovet for kompetanseutvikling blir kartlagt gjennom årlige medarbeidersamtaler
- Medarbeiderundersøkelsen

Delmål 5 Holdning: Bydelens ansatte opplever trygghet, respekt og trivsel på arbeidsplassen

Tiltak:

- Det arrangeres temadager for ledere, ansatte og tillitsvalgte, med fokus på arbeid mot rasistiske og diskriminerende holdninger.
- Alle bydelens tjenestesteder er erklært rasismefri i løpet av 2009.
- Det arrangeres MOD kurs for nye tjenestesteder og evt nyansatte, MLU, AMU og MBU utvalgsmedlemmer, i forbindelse med ny utvalgsperioden hvert annet år

Mål 6: Informasjon

Bydelens ansatte og ledere er kjent med mangfold- og likestillingsarbeidet

Tiltak:

- Nyansatte ledere får informasjon gjennom introduksjonsprogram for nye ledere.
- Rutinen med at nyansatte får tilsendt informasjonsbrosjyre ved ansettelse og at informasjon er gitt i introduksjonsprogram for nyansatte videreføres
- Informasjon om mangfold og likestilling på bydelens intranettside er til en hver tid oppdatert

Hensynet til likebehandling i forbindelse med rekruttering av personer med minoritetsbakgrunn er ivaretatt i bydelens ansettelsesrutiner, dvs. at de 15 obligatoriske punktene er ivaretatt. Ved opplæring av tjenesteledere knyttet til rekruttering, blir dette særskilt gjennomgått.

Bydelen har siden 2005 jobbet aktivt for å motarbeide rasisme og ekskluderende holdninger overfor brukere og ansatte ved bydelens tjenestesteder. Målet med å kunne erklære samtlige tjenestesteder rasismefri soner i løpet av en fireårsperiode ble nådd i 2009. Alle tjenestestedene har i løpet av denne perioden deltatt på MOD-kurs (Mangfold og dialog) og temadager, samt utarbeidet en aktivitetsplan. Bydelen har fått OU-støtte til tiltaket.

5.10 PERSONALUTVIKLING

Område	ja	nei	Kommentar
Personalpolitisk plan	Ja		Det er ikke utarbeidet en overordnet personalpolitisk plan. Imidlertid er det utviklet delplaner som vil inngå i en personalpolitisk plan for bydelen. <ul style="list-style-type: none"> • IA handlingsplan • Handlingsplan for mangfold og likestilling • Rutiner for utvidelse av stilling for deltidsansatte
Plan for kompetanseutvikling	Ja		
Plan for seniorpolitikk	Ja		
Implementering av etisk regler	Ja		Ledere har gjennom sine lederkontrakter fått pålegg om å gjennomgå etiske regler med sine ansatte en gang pr år og sikre at disse er forstått Alle ansatte har fått utlevert etiske regler hvor er undertegnet på at disse er lest og forstått. Det er etablert rutine for gjennomgang og underskrift for nyansatte. Signerte etiske regler arkiveres i ansattes personalmapper.

Bydelen hadde avsatt kr 800 000 til kompetanseutvikling i 2009. Bydelen har prioritert kompetanseheving i samsvar med overordnede vedtak og føringer, bl.a. nedfelt i bydelens strategisk plan og budsjett 2009. Bydelen har videre prioritert kompetanseheving på områder hvor det er stilt krav om særskilt opplæring i henhold til lover og forskrifter. En betydelig andel av tiltakene er gjennomført ved bruk av egne ansatte som kursholdere.

Bydelen har hatt 9 studenter ved arbeidsplassbasert førskolelærerutdanning.

Videre har bydelen hatt 9 ansatte under utdanning til hjelpepleier/helsefagarbeider, samt 8 ansatte som har deltatt i videreutdanning innen psykisk helsearbeid på videregående- eller høyskolenivå.

Kvalitet i barnehagen

Det er igangsatt et større utviklingsprogram for kommunale og ikke-kommunale barnehager i bydelen, hvis formål er å utarbeide et kvalitetsdokument for bydelens barnehager, jf BU-sak 204/08. Utviklingsprogrammet er tre-årig og avsluttes sommeren 2010. Utviklingsprogrammet har fokus på rammeplanen, som gir føringer for planlegging, gjennomføring og vurdering av barnehagens innhold. Programmet har fokus på å videreutvikle det pedagogiske arbeidet som utføres i bydelens barnehager, i tråd med rammeplanens føringer.

5.11 ØKONOMISK/ADMINISTRATIV TILSYN OG KONTROLL

5.11.1 Interne kontrollaktiviteter

Økonomiavdelingen har gjennomført regelmessig kurs/opplæring i økonomistyring til alle budsjettansvarlige/tjenesteledere, herunder gjennomgang av budsjett, lønnsrapport for ledere, regnskap/agresso og avviksrapportering.

Oppdaterte regnskaps- og budsjettall legges månedlig over fra økonomisystemet Agresso til egen avviksrappporteringsmodell, og alle budsjettansvarlige kommenterer avvik og setter prognoser. Alle budsjettansvarlige/ tjenesteledere med større budsjetter samt avdelingssjef innkalles til månedlige møter for gjennomgang og vurdering av prognosene. Sosialtjenesten utarbeider og leverer tall på en rekke lokale måleindikatorer for tjenesteproduksjonen. Bydelen har i 2009 levert ukentlig rapport til bydelsdirektør over kjøp av sykehjemsplasser. I løpet av høsten har denne rapporteringen blitt supplert med bruk av omsorgsboliger og korttidsleiligheter i Harry Fetts vei.

Bydelsadministrasjonen avlegger månedlig rapport på økonomi og tjenesteproduksjon til bydelsutvalget.

Disponering av økonomiske midler tilhørende tjenestemottaker

Beboerne i bydelens boliger for utviklingshemmede og mennesker med psykiske lidelser har tilbud om å inngå avtale om disponering av økonomiske midler. Det foreligger instruks for hvordan denne oppgaven skal ivaretas. I 2009 har bydelens interne rutiner på dette området blitt revidert og det er gjennomført opplæring av de ansatte i boligene og av hjelpevergene til beboerne som har inngått slik avtale. Det er gjennomført internkontroll i alle boligene for å sikre at instruks og interne regler etterleves.

HMS-internrevisjon

Bydelen har vedtatt å gjennomføre revisjonsbesøk på 6 tjenestesteder årlig for å kontrollere at HMS-arbeidet er i samsvar med bydelens HMS A-bok, og gjeldende HMS-lovgivning. I 2009 ble det kun gjennomført revisjonsbesøk ved 5 tjenestesteder, fordi revisjonsbesøket ved det 6. tjenestestedet som skulle vært gjennomført i desember måtte utsettes til over nyttår pga uforutsette hendelser.

5.11.2 Varslingsordningen

Bydel Østensjø har ikke mottatt interne eller eksterne varsler i 2009.

5.11.3 Merknader fra Kommunerevisjonen og kontrollutvalget

Det foreligger ingen merknader fra kommunerevisjonen eller kontrollutvalget i 2009 bortsett fra de kontroller som er gjennomført samlet for bydelene.

5.12 ANSKAFFELSER

Bydelen har nedfelt i sine budsjettfullmakter til fagsjefer og tjenesteledere at alle kjøp over kr 50 000 skal rapporteres til økonomiavdelingen. Videre skal alle anskaffelser over kr 200 000 anskaffes i samarbeid med bydelens sertifiserte innkjøpere.

Disse rutinene er i stor grad knyttet til varekjøp og tjenestekjøp knyttet til administrativ drift. Det er avdekket mangler på anskaffelsesdokumentasjon ved kjøp av pleie og omsorgstjenester. Det er igangsatt ett arbeid med å sikre at disse anskaffelser blir tilstrekkelig dokumentert og i samsvar med gjeldende regelverk. Det er opplyst fra UKE at det jobbes med å utarbeidelse av dokumentasjon som skal bidra til at dokumentasjonskravet ved slike anskaffelser blir tilfredsstillende.

Det er gjennomført en større anskaffelse innenfor ordinær drift i 2009 med oppstart 01.02.2010 og gjelder transporttjenester til dagsenter samt intern postkjøring.

5.13 KVALITETSKONTROLL FOR VIRKSOMHETER SOM YTER HELSETJENESTER

Bydelen har tatt initiativ til innkjøp av elektronisk kvalitetsstyringsverktøy utarbeidet av Kvalitetslosen AS. Systemet ivaretar både HMS og kvalitetssystem. Utviklings- og kompetanseetaten har bistått i anskaffelsesprosessen hvor også flere bydeler, samt Sykehjemsetaten har deltatt. Systemet har også en modul for avvikshåndtering. Det ble i november nedsatte en arbeidsgruppe som har ansvar for å samle inn eksisterende rutiner og prosedyrer som skal legges inn i systemet, samt ha ansvar for implementering av systemet. Opplæring for ressurspersoner er igangsatt.

Oslo kommune har utført kvalitetsrevisjon av både hjemmetjenesten og bestillerkontoret i alle bydelene i Oslo. Rapporten var ikke ferdig ved utgangen av 2009.

”Utepermen” til ansatte i hjemmetjenesten ble revidert i juni 2009. Permen inneholder forenklet versjon av alle sentrale prosedyrer og rutiner for å sikre at arbeidet blir utført i henhold til myndighetskravene. Alle ansatte har med sin egen perm ut til brukerne.

Revidering av bydelens tjenesteavtaler mellom tjenestestedene innen pleie og omsorg er igangsatt med særlig tanke på arbeid i andres hjem, samt revisjon av informasjonsfolder som legges ved enkeltvedtak om hjemmesykepleie og hjemmehjelp.

5.14 FORVALTNING AV KUNSTVERK I OSLO KOMMUNES VIRKSOMHETER

Bydelens tjenesteledere er informert om Rundskriv 6/2005, herunder ansvaret som tilligger tjenesteledere for håndtering av både kommunal kunst og kunst som bydelen har fått i gave. Bydelen foretar registrering av kommunal kunst (se oversikt i tabellen nedenfor), og gjennomfører årlig kontroll. Det er ikke registrert skader eller tyveri av kunst i 2009. Det er ervervet ett grafisk arbeid som er lokalisert hos NAV Østensjø. Det er ikke foretatt utlån eller kassasjon av kunst. Ingen bilder er returnert til Kunst i Oslo, men noen bilder har fått ny lokalisering som følge av flyttinger og sammenslåinger av tjenestesteder. Fra 2008 er det bestemt at Oppsal samfunnshus AL har eget oppfølgingsansvar for den kunst som befinner seg der, i samarbeid med Kunst i Oslo.

<i>Kunstverk fordelt på art</i>	<i>Antall</i>
Tegninger	6
Grafikk	35
Relieff	6
Skulptur	3
Maleri	11

5.15 REKRUTTERING AV LÆRLINGER

Målet i budsjett 2009 var å ha til sammen 13 lærlinger fordelt på barn- og ungdom og helsearbeiderfaget. Det har ikke lyktes bydelen å rekruttere tilstrekkelig med kvalifiserte lærlinger. Pr.31.12.2009 hadde bydelen 11 lærlinger, hvorav 2 i helsearbeiderfaget og 9 i barne- og ungdomsarbeiderfaget.

5.16 OPPFØLGING AV ANMERKNINGER FRA HELSE- OG SOSIALOMBUD

Bydelen har ikke mottatt noen anmerkninger fra Helse- og sosialombudet i 2009.

5.17 GJELDSOFFERASSISTANSE

Sosialtjenesten jobbet i løpet av 2009 med 206 saker, hvorav 147 saker var nye i 2009.

151 ble avsluttet, hvorav 96 saker fikk varig løsning, 39 saker fikk midlertidig løsning, 4 saker uten løsning og 12 saker endte med søknad om gjeldsordning til Namsfogden. I tillegg ble 12 saker avsluttet på grunn av at klienten ikke fulgte opp henvendelsene og sakene ble avsluttet.

5.18 ANDRE SPØRSMÅL FRA BYRÅD/BYSTYRET

For barnehageområdet er det rapportert under funksjonsområde 2A iht. Oppdragsbrev 2009 – utdypning av vedtatt budsjett for FO2A og Fellesskriv 6/09.

**Bydel
Østensjø**

Vedlegg nr. 2

Investeringsregnskap på prosjektnivå

Investeringsprosjekter for kap.013 Bydel Østensjø

I	II	III	IV	V	VI	VII	VIII	IX	X
Prosjektnavn	Prosjekt- nummer	Arts- gruppe	Bystyre- vedtatt ferdig (kv/år)	Faktisk/ forventet ferdig (kv/år)	Dok. 3 2009	Regulert budsjett 2009 (inkl. y.disp. fra 2008	Regnskap 2009	Avvik (VII-VIII)	Kommentarer/årsak til avvik
Oppgradering "Lekern" Abildsøvn 52	109048	01		02/2010	0	1 000 000	0	1 000 000	Arbeidet med parken igangsettes så snart snøen har forsvunnet
Sum kap. 271					0	1 000 000	0	1 000 000	

* Budsjett- og regnskapstall skal kun være sum finansieringsbehov, dvs. sum artsgruppene 000-599

(ett prosjektskjema bes utfylt pr. kapittel)

**Bydel
Østensjø**

Vedlegg nr. 2

Investeringsregnskap på prosjektnivå

Investeringsprosjekter for kap. 271 Byomfattende barnehageoppgaver (KOU)

I	II	III	IV	V	VI	VII	VIII	IX	X
Prosjektnavn	Prosjekt- nummer	Arts- gruppe	Bystyre- vedtatt ferdig (kv/år)	Faktisk/ forventet ferdig (kv/år)	Dok. 3 2009	Regulert budsjett 2009 (inkl. y.disp. fra 2008	Regnskap 2009	Avvik (VII-VIII)	Kommentarer/årsak til avvik
Inventar og utstyr nye barnehager	105079	01			0	13 932 000	2 775 159	11 156 841	Prosjektet fortsetter i 2010
Sum kap. 271					0	13 932 000	2 775 159	11 156 841	

* Budsjett- og regnskapstall skal kun være sum finansieringsbehov, dvs. sum artsgruppene 000-599

(ett prosjektskjema bes utfylt pr. kapittel)