

ÅRSBERETNING

FOR

2009

FRA BYDEL

GRÜNERLØKKA

INNHOLDSFORTEGNELSE

1	INNLEDNING	3
2	SITUASJONSBEKRIVELSE	3
2.1	ORGANISASJON/BEMANNING	4
2.2	BEFOLKNINGSGRUNNLAG	5
2.3	OMFANG AV POLITISKE ORGANERS VIRKSOMHET.....	7
3	MÅL OG RESULTATER 2009	8
3.1	BYDELENS OVERORDNEDE MÅL OG OPPNÅDDE RESULTATER	8
3.1.1	Bydelens totale ressursinnsats - driftsregnskapet	8
3.1.2	Bydelens investeringer	10
3.1.3	Noter i regnskapet.....	10
3.2	FUNKSJONSOMRÅDE 1: HELSE, SOSIAL OG NÆRMILJØ	11
3.2.1	Ansvarsområde.....	11
3.2.2	Hovedmål	11
3.2.3	Situasjonsbeskrivelse.....	11
3.2.4	Hovedoversikt økonomi F- 1 - netto driftsutgifter.....	18
3.2.5	Måltall for tjenesteproduksjon	22
3.3	FUNKSJONSOMRÅDE 2 A: BARNEHAGER	24
3.3.1	Ansvarsområde.....	24
3.3.2	Hovedmål	25
3.3.3	Situasjonsbeskrivelse.....	25
3.3.4	Hovedoversikt økonomi F - 2 A - netto driftsutgifter	28
3.3.5	Måltall- og nøkkeltall for tjenesteproduksjon	28
3.4	FUNKSJONSOMRÅDE 2 B: OPPVEKST	30
3.4.1	Ansvarsområde.....	30
3.4.2	Hovedmål	31
3.4.3	Situasjonsbeskrivelse.....	32
3.4.4	Hovedoversikt økonomi FO2B- netto driftsutgifter.....	36
3.4.5	Måltall for tjenesteproduksjon	37
3.5	FUNKSJONSOMRÅDE 3: PLEIE OG OMSORG	38
3.5.1	Ansvarsområde.....	38
3.5.2	Hovedmål	39
3.5.3	Situasjonsbeskrivelse.....	40
3.5.4	Hovedoversikt økonomi FO3 – netto driftsutgifter.....	44
3.5.5	Måltall for tjenesteproduksjon	45
3.6	FUNKSJONSOMRÅDE 4: ØKONOMISK SOSIALHJELP	47
3.6.1	Ansvarsområde.....	47
3.6.2	Hovedmål	47
3.6.3	Situasjonsbeskrivelse.....	47
3.6.4	Hovedoversikt økonomi FO4 – netto driftsutgifter.....	48
3.7	GJENNOMFØRTE OMSTILLINGS- OG EFFEKTIVISERINGSTILTAK, SAMT STØRRE ”PROSJEKTER”	49
4	UTKVITTERING AV BYSTYRETS VERBALVEDTAK OG MERKNADER	50
5	SÆRSKILT RAPPORTERING	55
5.1	TILTAK FOR FORBEDRET SERVICE OVERFOR BRUKERNE	55
5.2	SAKSBEHANDLINGSTID	56
5.3	TILGJENGELIGHET FOR MENNESKER MED FUNKSJONSHEMMING	56
5.4	TILTAK I OSLO KOMMUNES FOLKEHELSEPLAN	56
5.5	INTERNKONTROLL HELSE, MILJØ, SIKKERHET (HMS) OG TILTAK FOR ARBEIDSMILJØFORBEDRINGER	57
5.6	YTRE MILJØ.....	57
5.7	MILJØTILTAK	58
5.8	IA-AVTALEN	58
5.9	RAPPORTERINGSKRAV I HENHOLD TIL LIKESTILLINGSLOVEN, DISKRIMINERINGSLOVEN OG DISKRIMINERINGS- OG TILGJENGELIGHETSLOVEN.....	59

PERSONALUTVIKLING.....	61
5.10 ØKONOMISK/ADMINISTRATIV TILSYN OG KONTROLL	62
5.10.1 Interne kontrollaktiviteter.....	62
5.10.2 Varslingsordningen	62
5.10.3 Merknader fra Kommunerevisjonen og kontrollutvalget	62
5.11 ANSKAFFELSER	63
5.12 KVALITETSKONTROLL FOR VIRKSOMHETER SOM YTER HELSETJENESTER.....	63
5.13 FORVALTNING AV KUNSTVERK I OSLO KOMMUNES VIRKSOMHETER	63
5.14 REKRUTTERING AV LÆRLINGER	64
5.15 OPPFØLGING AV ANMERKNINGER FRA HELSE- OG SOSIALOMBUD	64
5.16 GJELDSSOFFERASSISTANSE	64
5.17 ANDRE SPØRSMÅL FRA BYRÅD/BYSTYRET	64

1 INNLEDNING

Årsberetningen er bygget opp i samsvar med den sentrale malen for Oslo kommune.

2 SITUASJONSBEKRIVELSE

Bydel Grünerløkka: ”en mangfoldig bydel i endring”

Bydel Grünerløkka strekker seg fra sentrumsnære Vaterlands bro i sør til Sinsenkrysset i nord, og fra Maridalsveien i vest mot Økern i øst. Bydelen har både tettbygde urbane områder og områder med spredt småhusbebyggelse og villastrøk. Bydelen kjennetegnes av store parker, rikt utvalg av fritidsaktiviteter, sammenhengende grøntområder som Tøyen kulturpark og Akerselva med sitt blågrønne preg og gode byrom.

Birkelunden, sammen med 139 bygårder, er det første helhetlige kulturmiljøet som er fredet i en norsk by.

Det fins typiske strøkgater med variert forretningsliv. Bydelen er i rask endring og større kommersielle virksomheter utgjør en stadig større del av markedet. Sentralt på Grünerløkka er det stor konsentrasjon av serveringssteder.

Flere store boligprosjekter fører til en rask vekst i befolkningen. Det er omfattende transformasjon fra nærings- og industrifunksjoner til en blanding av bolig, nærings- og uteoppholdsarealer flere steder i bydelen, blant annet i Carl Berner-området, på Rodeløkka, Løren og Hasle og langs Akerselva.

Bydelen har et mangfoldig kulturliv med mange aktører, både større institusjoner og mindre virksomheter. Møteplasser og arenaer tilrettelegges i økende grad for et variert kunst- og kulturliv, særlig langs bydelens del av Akerselva.

Per 01.01 2009 bodde det 43.839 mennesker i bydelen. Det er en økning på godt over 6.000 mennesker fra 2005 og bydelen har den nest høyeste befolkningsveksten av bydelene, bare Gamle Oslo hadde høyere vekst. Det er særlig barnebefolkningen og de unge voksne som øker i antall, mens den eldre del av befolkningen (særlig de over 80 år) har i flere år blitt redusert. Prognosene fremover viser at befolkningen vil øke til over 50.000 i 2014 med omtrent den samme aldersprofilen som i dag.

Bydel Grünerløkka har siden 2004 vært gjennom store omstillinger. Bydelens budsjett har i årene 2004 til 2009 blitt redusert med over 90 millioner kroner, noe som har måtte føre til noe redusert tjenestetilbud. For 2010 er budsjettet foreslått økt med 18 mill.kr. i forhold til korrigert budsjett for 2009.

Bydelen har hatt problemer med å klare de omfattende endringene som har vært nødvendig de siste 6 årene. Bydelen hadde et lite mindreforbruk i 2007, men et merforbruk både i 2008 og 2009. Begge årene har merforbruket vært på rundt 9 mill.kr. Bydelen har et for høyt aktivitetsnivå på enkelte tjenester i forhold til tildelte penger. Dette gjelder innen hjemmetjenester og i barnevernet. I tillegg har IKT-kostnadene steget enormt etter IKT-reformen, utgifter til vedlikehold av meget brukte parker økt vesentlig og det byomfattende prosjektet Oslo-piloten ført til økte utgifter i 2009. Bydelen arbeider aktivt med å tilpasse utgiftsnivået til rammene.

Bydel Grünerløkka videreutvikler i denne fireårsperioden sin identitet både internt i organisasjonen og eksternt overfor innbyggere og brukere. Bydelen har en lang tradisjon for å ha fokus på inkludering og mangfold. Dette arbeidet videreføres samtidig som bydelen tar opp i seg Oslo kommunes verdier og vektlegger engasjement og fleksibilitet for å sikre tilpassede og gode tilbud. Dette er forankret og konkretisert i bydelens personalpolitiske strategi.

Eksternt overfor publikum og brukere ønsker bydelen å vektlegge den kontinuerlige endringen og innovasjonen som preger bydelen samtidig som bydelen er bærer av en lang og viktig byhistorie. Bydelen vektlegger brukerperspektivet i sine tjenester og har for fjerde år på rad gjort det best i Oslo i brukerundersøkelsen i hjemmetjenestene.

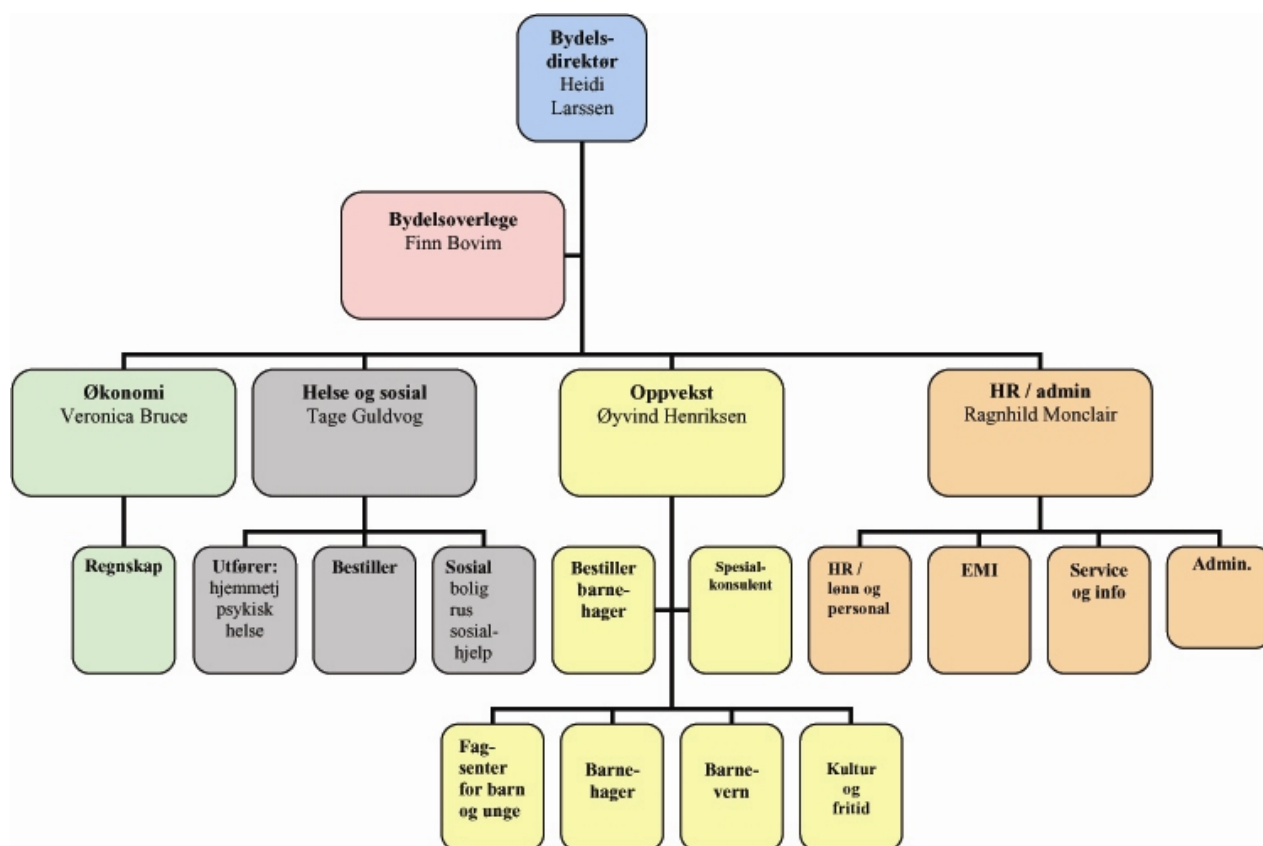
Beskrivelse av organisasjon og drift i 2004. Målsatte aktiviteter kommenteres under punkt 3.1 eller under de enkelte tabeller for utkvittering av måltall. Kort innledning om bydelens økonomiske situasjon i 2004 kan gis her.

2.1 ORGANISASJON/BEMANNING

Økningen i årsverk skyldes opprettelse av Gateteamet, 3 årsverk, finansiert av eksterne prosjektmidler, opprettelse av en stilling etter Hovedavtalens § 16 d – inntakelse av tidligere hovedtillitsvalgt i administrasjon og opprettelse av 50% oppsøkende helsesøster finansiert av Fattigdomsmidler tildelt fra Barne- og likestillingsdepartementet. Resten av økningen skyldes barnehageutbygging.

Bydelen har reorganisert lønns- og personalfunksjonen ved å opprette en HR-seksjon. Lønnsmedarbeidere ble flyttet fra økonomiavdeling til HR/administrasjonsavdeling og slått sammen med personalmedarbeidere i en egen HR-seksjon.

	01.01.2009	31.12.2009	Endring
Ansatte	1049	1120	+ 71
Årsverk	883	975	+ 92



2.2 BEFOLKNINGSGRUNNLAG

Tab. 2.2.1 Befolknings- utvikling	1.1. 2006	1.1. 2007	1.1. 2008	1.1. 2009	Andel av bef. i bydel pr. 1.1.2009	Andel av bef. i Oslo pr. 1.1.2009
0 - 17 år	5394	5544	5711	6091	13,89	5,31
18 - 49 år	26058	27395	28832	30064	68,58	10
50 - 66 år	4810	4884	5038	5290	12,07	5,25
67 - år +	2684	2583	2548	2394	5,46	4,02
Sum	38946	42129	42129	43839	100	7,62
Herav innvandrere *)	8741	9344	9344	8678	112359	7,72

*) Innvandrere er definert som personer med bakgrunn fra land utenom vestlige land iht. SSB's definisjon.

Tab. 2.2.2 Befolknings- utvikling	1.1. 2006	1.1. 2007	1.1. 2008	1.1. 2009	Andel av bef. i bydel pr. 1.1.2009	Andel av bef. i Oslo pr. 1.1.2009
Fødsler	783	*	871	941	2,14	9,45
0-2 år	1772	1839	1945	2130	4,86	8,04
3-6 år	1274	1350	1375	1518	3,46	5,56
7-9 år	750	695	733	738	1,68	4,24
10-17 år	1598	1660	1658	1705	3,89	3,91
Sum 0-17 år	5394	5544	5711	6091	13,89	13,89
Herav innvandrere *)	1990	2603	2097	2036	23,46	6,27

*) Innvandrere er definert som personer med bakgrunn fra land utenom vestlige land iht. SSB's definisjon.

Tab. 2.2.3 Befolknings- utvikling	1.1. 2006	1.1. 2007	1.1. 2008	1.1. 2009	Andel av bef. i bydel pr. 1.1.2009	Andel av bef. i Oslo pr. 1.1.2009
67 - 79 år	1320	1289	1328	1307	2,98	3,61
80 - 84 år	569	500	432	395	0,90	3,60
85 - 89 år	486	483	467	404	0,92	4,97
90 år +	309	311	321	288	0,66	6,69
Sum 67 år +	2684	2583	2548	2394	5,46	4,02

Bydelens vurderinger:

Hovedtrekk de siste fire år:

- Befolkningen har økt med til sammen 6.111 personer
- Den største økningen finner vi i aldersgruppen 18-66 år med økning på 5.604 personer
- Antall barn og unge har økt jevnt, den største økning hos barn og unge er i gruppen 0-5 år
- Antall 67 år + har gått ned, den største nedgangen er i aldersgruppen over 80 år

Befolkningsutviklingen har stilt både de offentlige og private tilbudene i bydelen overfor store utfordringer i planperioden.

En økning i antall barn og unge betyr blant annet:

- Et stort fokus på etablering av nye barnehageplasser
- En økning i bruk av helsestasjonstjenester og barnevern
- Et økt behov for både offentlige og private tilbud til barn og unge innenfor idrett og andre fritidstilbud

En økning av befolkningen mellom 20 og 67 år betyr blant annet:

- Økt behov for møteplasser og kulturtilbud
- Økt behov for tjenester til rus, psykiatri og boligtilbud
- Økt behov for tjenester til funksjonshemmede under 67 år

En nedgang i befolkning over 80 år +, betyr blant annet:

- En nedgang i bruk av sykehjemsplasser
- En reduksjon i hjelp i hjemmene og andre tilbud til eldre i takt med nedgangen i antall eldre

2.3 OMFANG AV POLITISKE ORGANERS VIRKSOMHET

	2008		2009	
	Møter	Saker	Møter	Saker
<u>POLITISKE UTVALG</u>				
Bydelsutvalg	7	137	7	134
Arbeidsutvalg	6	18	7	20
Lokal klagenemnd	2	5	4	5
Oppvekst/miljø/kulturkomité	6	27	7	24
Byutviklingskomité.	8	61	9	59
Helse-, sosial og sysselsettingskomité	6	62	7	62
<u>BRUKERUTVALG</u>				
Eldreråd	6	23	7	36
Råd for funksjonshemmede	6	16	5	14
Tilsynsutvalg alders- og sykehjem	16*)		12*)	
Ungdomsråd	6	29	7	38

*) Bydelen har to tilsynsutvalg for institusjoner, hvorav det ene også er tilsynsutvalg for hjemmebaserte tjenester. Tallene angir antall tilsynsbesøk på sykehjem. Tilsynsutvalg for hjemmebaserte tjenester har ikke mottatt noen henvendelser i 2009.

Bydelens vurderinger:

De tre underkomiteene har fått delegert vedtaks- og innstillingsfullmakter fra bydelsutvalget i ikke-prinsipielle saker/høringssaker. Oppvekst-, miljø- og kulturkomiteen har i tillegg fullmakt til å fordele kultur- og frivillighetsmidler. Ordningen med delegasjon er god fordi den bidrar til å unngå dobbelt saksbehandling og fører til en raskere beslutningsprosess.

Komiteene fungerer også som saksforberedende organ for bydelsutvalget på sine respektive ansvars- og arbeidsområder.

3 MÅL OG RESULTATER 2009

3.1 BYDELENS OVERORDNEDE MÅL OG OPPNÅDDE RESULTATER

3.1.1 Bydelens totale ressursinnsats - driftsregnskapet

Tabell 0.1 Brutto driftsutgifter i 1000 kr.

Brutto driftsutgifter	Regnskap 2008	Oppr. budsjett 2009	Regulert budsjett 2009	Regnskap 2009	Avvik reg.bud./ regnskap 2009
Funksjonsområde 1	175 294	173 669	189 792	195 079	-5 287
Funksjonsområde 2 A	273 007	282 497	309 815	325 591	-15 776
Funksjonsområde 2 B	151 697	137 121	142 022	150 498	-8 476
Funksjonsområde 3	528 795	531 127	527 636	555 279	-27643
Sum brutto utgifter, drift	1 128 793	1 124 414	1 169 265	1 226 447	-57 182
Funk. omr. 4, sosialhjelp	115 781	109 011	122 264	136 277	-14 013
Sum brutto utgifter drift + sosialhjelp	1 244 274	1 233 425	1 291 529	1 362 724	-71 195

Tabell 0.1 B Netto driftsutgifter i 1000 kr.

Netto driftsutgifter	Regnskap 2008	Oppr. budsjett 2009	Regulert budsjett 2009	Regnskap 2009	Avvik reg.bud./ regnskap 2009
Funksjonsområde 1	125 637	132 635	152 247	132 361	19 886
Funksjonsområde 2 A	87 669	84 466	123 894	117 991	5 903
Funksjonsområde 2 B	132 768	128 024	133 236	136 051	-2 815
Funksjonsområde 3	366 639	366 926	366 492	383 166	-16 674
Sum netto utgifter, drift	712 713	712 051	775 869	769 569	6 300
Funk. omr. 4, sosialhjelp	104 355	102 475	115 728	120 378	-4 650
Sum netto utgifter drift + sosialhjelp	817 068	814 526	891 597	889 947	1 650

Bydelens vurderinger:

Forbruks/aktivitetsutvikling 2008-2009

Regnskapmessig har forbruket økt med 72 millioner i forhold til 2008. Disse tallene er ikke korrigeret for lønns- og prisstigning og ikke for endringer i oppgaver og gjør derfor en sammenligning vanskelig. Størst økning har utgifter til funksjonsområde 2A barnehager hatt med en økning på over 30 millioner. Dette har sammenheng med økning i antall plasser og husleieutgifter. Utgifter til pleie og omsorg, funksjonsområde 3 har hatt en reell økning. Her har utgiftene til de eldste gått ned, i tråd med befolkningsutviklingen mens utgiftene til pleie og omsorg til personer under 67 år har økt. Utbetalinger til økonomisk sosialhjelp har økt med 16 millioner.

Avvik vedtatt budsjett – regulert budsjett.

Budsjettet har i løpet av året økt med over 75 millioner. Av disse er nærmere 18 millioner gått til rammen for økonomisk sosialhjelp, hvor den opprinnelige vedtatte ramme for alle bydelene, var alt for lav. Resten av økningene er blant annet prosjektfinansiering og forventede tilskudd som i vedtatt budsjett var budsjettert som en inntekt. Dette er nærmere kommentert under hvert funksjonsområde.

Avvik regulert budsjett - regnskap

Bydelen har et regnskapmessig mindreforbruk på 1.650 millioner. Korrigeret for øremerkede midler som skal overføres til 2010 har bydelen et merforbruk på 9,5 millioner. Bydelen hadde en prognose på et merforbruk på 4 millioner. Avviket mellom prognose og resultat skyldes blant annet utgifter til barn av ”reflektanter” i forbindelse med regjeringens handlingsplan mot menneskehandel, noe som utgjør ca 3,5 millioner vi hadde forutsatt refundert av statlige myndigheter som har initiert prosjektet. Dette fikk vi ikke, men bydelen vil ta det opp videre. IKT utgiftene var i siste tertial over 0,7 million høyere enn i 1 og 2 tertial, dette var ikke kjent for oss før i desember og vi kan ikke se at en slik økning er blitt varslet. Videre var kompensasjonen for nye barnehageplasser noe lavere enn beregnet og pleie og omsorg fikk et noe større merforbruk.

Bydelens merforbruk fordeler seg med 4,7 millioner på økonomisk sosialhjelp og 4,8 millioner på den øvrige driften. I forbindelse med Regjeringens handlingsplan mot menneskehandel har bydelen driftet et prosjekt kalt Oslo Piloten. For dette har bydelen mottatt 7,9 millioner i statlig støtte, inntektsført på bydelens drift. Dette er ment å dekke både drift av prosjektet og utbetaling av økonomisk sosialhjelp. Bydelen har til disse brukerne hatt 6 millioner i utgifter til økonomisk sosialhjelp. Korrigeret for dette har økonomisk sosialhjelp et mindreforbruk på 1,3 millioner mens den øvrige driften har et merforbruk på 10,8 millioner.

Pleie og omsorg og barnevern har et merforbruk, mens den øvrige driften har et mindreforbruk. Bydelen har de seinere år stått ovenfor betydelige utfordringer i forhold til endrede rammer som følge av endring i demografi og sosioøkonomiske forhold. Bydelens budsjettrammer har blitt redusert, særlig innefor pleie og omsorg. Bydelen har hatt en reduksjon i sitt tjenestetilbud, men dette har gått langsommere enn reduksjonen i budsjettrammene. En særlig utfordring er at tjenester til pleie og omsorg for personer under 67 år øker kraftig. Bydelsdirektøren så tidlig i år at vi ville ha et større forbruk enn planlagt innen denne tjenesten og la, i tillegg til en rekke administrative vedtak, fram en salderingssak for bydelsutvalget i juni. Likevel har tjenesten økt mer enn forutsatt og bydelsdirektøren så tidlig i høst at vi ville få et merforbruk til tross for igangsatte tiltak. Bydelsdirektøren har også iverksatt en rekke administrative tiltak for å øke

mindreforbruk på andre tjenester til dekning av merforbruk innen pleie og omsorg. Blant annet ble kompensasjon for årets lønnsoppgjør ikke fordelt ut til tjenestene. Utviklingen innen pleie og omsorg og barnevern vil ha et sterkt fokus i 2010.

3.1.2 Bydelens investeringer

Bydelen har ingen større investeringsprosjekter

Se vedlegg 3

3.1.3 Noter i regnskapet

1. Regnskapsprinsipper, vurderingsregler.

Bydelen tilstreber seg på å følge budsjett- og regnskapsforskriftene.

- All tilgang og bruk av midler framgår av drifts- og investeringsregnskapet.
- Alle utgifter, utbetalinger, inntekter og innbetalinger regnskapsføres i all hovedsak brutto.
- Bydelen følger anordningsprinsippet så langt det er mulig. Større utgiftsposter, refusjoner fra NAV og staten og andre kjente fordringer som vedrører 2009 er bokført.
- Bydelen følger forsiktighetsprinsippet i forhold til hva som er regnskapsført som gjeld og fordringer.
- Bydelen har gått igjennom alle fordringer og vurdert tapsavsetninger. I hovedsak er alle fordringer eldre enn 90 dager tapsavsatt.

For timelister til vikar og overtid i desember er det utgiftsført og avsatt 5.173.000.

2. Vesentlige poster

Av refusjonskrav til staten, konto 2131003 er det inntektsført 21.730.800 for refusjon brukere med kostnadskrevende tiltak.

3. Vesentlige transaksjoner

Bydelens regnskapsmessige merforbruk fordeler seg med 4.756.445 på økonomisk sosialhjelp og 3.686.608 på den øvrige driften. I forbindelse med Regjeringens Handlingsplan mot menneskehandelen har bydelen driftet et byomfattende prosjekt kalt Oslo Piloten. For dette har bydelen mottatt 7,9 millioner i statlig støtte, inntektsført på bydelens drift. Dette er ment å dekke både drift av prosjektet og utbetalig av økonomisk sosialhjelp. Bydelen har til disse brukerne hatt ca 6 millioner i utgifter til økonomisk sosialhjelp. Korrigert for prosjektfinansiering ført på drift har økonomisk sosialhjelp et mindreforbruk på 1.243.555, mens drift eksklusiv økonomisk sosialhjelp får et merforbruk på 9.686. 608.

4. Vesentlige forpliktelser

Bystyret har for 2009 vedtatt følgende overføring til private institusjoner/organisasjoner som budsjetteres og regnskapsføres i bydelens regnskap:

1481 Aksept kontaktsenter og omsorgshus	16.090.000
---	------------

Bydelsutvalget vedtok følgende overføring til private institusjoner/organisasjoner i budsjett 2009:

Koststed	Navn	Justert budsjett
71601	Aktivitetshuset Prinsen	3.880.000
71607	Sofienbergsenteret basseng	396.000
71613	Sofienbergsenteret hjembaserte tjenester(omsorgsboliger	2 440.000
71615	Grünerløkka eldresenter (Nasjonalforeningen for folkehelsen)	1.904.000
71616	Engelsborg eldresenter (Kirkens bymisjon)	5.659.500
74371	Sinsen eldresenter (Norsk folkehjelp Oslo)	1.982.000
	Sum	16.261.500

Type avtale	Årlig driftsutgift	Avtalen utløper
Leasing avtaler transportmidler	247.310	Spesifikasjon av avtaler oppbevares i administrasjonen
Leiekontrakt lokaler	9.633.396	Spesifikasjon av kontrakter oppbevares i administrasjonen

5. Betinget utfall

I forbindelse med Prosjekt Oslo Piloten nevnt under note 3, har bydelens barnevern per september hatt utgifter til barn av ”reflektanter” på minst 1,3 millioner som vi har forutsatt refundert, noe Barne- ungdom og familieetaten av slo i januar. I de tre siste månedene har utgiftene økt til totalt 3,5 millioner. Dette forverrer bydelens resultat med over 3 millioner, og bydelen vil ta dette opp videre i 2010.

3.2 FUNKSJONSOMRÅDE 1: HELSE, SOSIAL OG NÆRMILJØ

3.2.1 Ansvarsområde

FO1 omfatter administrasjon og politiske utvalg, helse- og sosiale tjenester, rus-, psykiatri- og boligtiltak. Videre omfattes natur- og miljøverntiltak, samt samfunnshus og andre kulturformål.

3.2.2 Hovedmål

Møteplasser:

- Bydelens møteplasser skal videreutvikles slik at de imøtekommer innbyggernes ulike behov.

Vanskeligstilte/ personer med hjelpebehov:

- Bydelen skal gi et godt tilbud slik at vanskeligstilte grupper får ivaretatt sine behov og sin verdighet.

3.2.3 Situasjonsbeskrivelse

Parker og Nærmiljøanlegg

Bydelen ønsker gode og varierte møteplasser til bydelens innbyggere og at de skal fremstå som velholdte og attraktive. En stor andel av innbyggerne og besøkende har tatt i bruk bydelens uteareal i større grad enn tidligere. Dette har stilt bydelen overfor store utfordringer i forhold til vedlikehold av parker og friluftareal.

Sofienbergparken med sin sentrale beliggenhet har blitt en veldig populær park, ikke bare for bydelens innbyggere, men også for mange tilreisende fra utenfor bydelen. På en finværsdag kan det ha vært opp til 4000 mennesker i parken samtidig og 10 000 besøkende i løpet av dagen. Dette har stilt spesielle krav til drift og vedlikehold av parken.

Bydelen har flere vannanlegg. En del av våre vannanlegg har vært i ustand og trenger relativt kostnadskrevenende reparasjoner. Bydelen hadde i 2009 ingen økonomisk mulighet til å istandsette noen av vannanleggene. (Alexander Kiellands plass, Birkelunden, Rathkes plass, Paulus plass).

Bydelsutvalget har vedtatt retningslinjer for utleie av bydelens parker. På grunn av fare for stor slitasje er det satt begrensninger på utlån/utleie. Individuelle aktiviteter og frivillige organisasjoner har blitt prioritert foran kommersiell virksomhet, og disse har ikke betalt leie for lån av areal i parkanleggene. Leieinntektene har derfor vært begrenset.

Bydelen har brukt langt mer penger enn det øremerkede tilskuddet til drift og vedlikehold av parker og nærmiljøanlegg.

Gater/torg

Bydelen har inngått ca 60 kontrakter for utleie av areal til serveringssteder og forretninger.

Bydelsvakter

Bystyret bevilget i 2009 penger til forsøk med bomiljøvakter på nedre del av Grünerløkka. G4S fikk oppdraget som varte fra 23.februar til 22. september. Vektene har patruljert i området for å skape større trygghet for befolkningen i denne delen av bydelen. Bomiljøvaktens tilstedeværelse førte til mindre uønsket aktivitet i området.

Bydelen har fått jevnlig rapporter fra vaktelskapet og det har vært avholdt statusmøter med bydelen. Bydelen har også gjennom hele 2009 hatt jevnlig møter om forholdene på nedre Grünerløkka hvor det har deltatt representanter for beboeraksjonen, Friluftsetaten, Akerselva Vel, Grønland politistasjon, Bydel St. Hanshaugen, Byrådsavdeling for eldre og sosiale tjenester i tillegg til Bydel Grünerløkka.

Legetjeneste

Bydelen har 35 legehjemler, fordelt på 23 mannlige og 12 kvinnelige leger, inkl en halv hjemmel for døve som er et byomfattende tilbud. En legehjemmel ble utlyst ledig og besatt i løpet av året. Det er ca 2500 ledige plasser hos bydelens fastleger, 21 fastleger har fulle lister. Legene bidrar med offentlig allmennlegearbeid etter nærmere avtale med bydelen.

Miljørettet helsevern

I 2009 er det utført tilsyn, godkjenning og forhåndsgodkjenning av skoler og barnehager i forhold til *forskrift om miljørettet helsevern i barnehager og skoler m.v.* 176 saker er behandlet administrativt og 1 sak er behandlet av Bydelsutvalget. I tillegg er det utført 89 inspeksjoner (tilsyn eller befaring). Tilsyn er blant annet ført ved 4 skoler, 4(9) barnehager, 2 institusjoner, 2 eldrecenter, 3 sykehjem, 2 tatoveringsvirksomheter, i henhold til tilsynsplan for Miljørettet

helsevern. Saksbehandlingen innen miljørettet helsevern har videre vært dominert av behandling av støydispensasjonssøknader og klager i forbindelse med bygge- og anleggsarbeider, klager på støy fra serverings- og skjenkesteder, støy fra varelevering og tekniske installasjoner, arrangementer. Det er innvilget 69 dispensasjoner for støyende arbeider og mottatt totalt 64 klager relatert til støy (20 tekniske installasjoner, 20 byggearbeider, 24 musikk/skjenkesteder/arrangementer).

Smittevern

Aktivitetsnivået ved Grünerløkka Smittevern er stabilt høyt, men på grunn av redusert åpningstid for reisevaksinasjon i forbindelse med gjennomføringen av massevaksinasjon mot pandemien, har andelen personer til reisevaksinasjon gått litt ned til 1772 personer.

Bydelen har hatt 12 personer på tuberkulosebehandling og 7 personer på forebyggende tuberkulosebehandling. Hjemmesykepleien har utført direkte observert behandling, DOT.

Andelen som kommer til tuberkulosekontroll med tuberkulintesting (Mantoux) er stabilt høy med 238 personer. 71 % av Mantoux-testene er satt på personer som har kommet nye til Norge og som er underlagt et lovpålagt krav om å gjennomføre tuberkulosekontroll i forbindelse med opphold utover 3 måneder.

Bydelen gjennomførte en større dugnad gjennom 7 uker i november/desember med massevaksinasjon mot influensa A (H1N1) – svineinfluensa. Massevaksinasjonen ble gjennomført ved hjelp av personell fra ulike tjenestesteder i bydelen og frivillige fra Røde Kors. Helsesøstertjenesten og sykepleiere fra hjemmetjenesten var vaksinatører. Totalt ble 5935 personer vaksinert før jul.

I tillegg er det distribuert 6380 Pandemrix® vaksinedoser til bydelens fastleger og 510 vaksinedoser er fordelt til blant annet ansatte og brukere av hjemmetjenesten, ansatte i bestillerenheten, ansatte ved Grünerløkka apotek og 3 private institusjoner i bydelen.

Samlet har bydelen en registrert vaksinasjonsdekning på 25,4 % og er i det nedre sjiktet blant bydelene, men vi er blant dem med høyest vaksinasjonsdekning på over 50% i de yngste aldersgruppene som er mest utsatt for et alvorlig sykdomsforløp. Felles for hele byen er en lav vaksinasjonsdekning i aldersgruppen 20-29 år på i snitt 19 %, og den er ønsket mye høyere.

Psykisk helse

Bydelen vedtok i BU-sak 106/09 "Handlingsplan for psykisk helsearbeid 2009 - 2011".

Bydelen har stort behov for tilrettelagte boliger for personer med psykisk lidelse. Gjennom etableringen av 72 nye boliger i 2004 og 2005 hadde bydelen langt på vei fått dekket behov for spesielt tilrettelagte boliger til denne målgruppen. Imidlertid er det stadig nye brukere som har behov for denne typen boliger. For en del brukere med psykiske lidelser har bydelen tilbudt kommunale leiligheter med samarbeidsavtale der beboerne forplikter seg til å ta i mot hjemmebaserte tjenester. Dette er et godt tilbud til mange, men kan ikke avhjelpe behovet for bolig til de dårligst fungerende. Bydelen har etablert 25 personer med adferdsproblematikk, rus og psykiatrisk diagnose i slike kommunale boliger med vilkår og samarbeidsavtale. Det er etablert et tverrfaglig team rundt denne brukergruppen, med representanter fra hjemmetjenesten, sosialsenteret, bestillerenheten og Tøyen DPS.

I samarbeid med Boligbygg Oslo KF hadde bydelen planer om 19 nye boliger til brukere med sammensatte behov, rus og psykiatri. På grunn av lang planleggingsperiode er det nå behov for en ny behovsanalyse og prosjektet er satt på vent i 2010.

Bydelen har også samarbeidet tett med psykiatrien og de øvrige bydelene innen Lovisenberg sektor, og det er etablert nye botilbud for målgruppen på Grefsenlia og i Schandorffsgate. Erfaringene fra dette samarbeidet er gode og bydelen vil fortsette å kjøpe disse tjenestene til dem som trenger det. Det er videre samarbeid med bydelene Gamle Oslo og St.Hanshaugen om å benytte boliger som disse bydelene nå setter i drift. Vi disponerer per i dag tre leiligheter som Bydel St. Hanshaugen eier i Colletsgate, og har i løpet av våren 2009 fått 2 leiligheter på Valle, disse er drevet av Bydel Gamle Oslo. Samarbeidet lokalt mellom Lovisenberg sektorsykehus og bydelene i sektoren er videreført og oppleves som bra. Samarbeidet bygger på den lokale avtalen og er basert på den sentrale samarbeidsavtalen som ble inngått mellom Oslo kommune og Helse Øst i 2004. Denne avtalen ble i juni 2005 utvidet til også å gjelde barne- og ungdomspsykiatrien i sektoren. Samarbeidet mellom Tøyen DPS og bydel har blitt styrket, men det arbeides videre med å finne gode samarbeidsstrukturer. Samarbeidet har også vært preget av at poliklinikken i Trondheimsveien 80 har hatt svært stor pågang. Bydel Grünerløkka og Lovisenberg Diakonale Sykehus (LDS) har fått midler fra Helseledelse til å utvikle en organisatorisk forpliktende samhandlingsmodell. Dette innebærer at vi i 2010 vil videreutvikle samarbeidsavtalene, samhandlingsarenaene og de samhandlingstiltak som avtalene legger opp til.

Bydel Grünerløkka i samarbeid med Lovisenberg Diakonale Sykehus har søkt og fått midler til oppstart av et aktivt oppsøkende behandlingsteam etter modellen ACT (assertive community treatment) som er en internasjonal modell for samordning av fagfolk innenfor psykisk helsearbeid. Prosjektets målgruppe er personer med alvorlig psykisk lidelse i kombinasjon med rus- og atferdsproblemer. Behandlingen skal skje i hjemmene eller andre steder der pasientene oppholder seg. Målet er å nå en gruppe pasienter som i dag ikke makter å nyttiggjøre seg de eksisterende tilbud. Teamet er bemannet med psykiater og psykolog samt 3 høyskoleutdannede fra LDS og 3 medarbeidere fra bydelens fagavdeling for miljø og psykisk helse.

Bydelen har en stor utfordring i forhold til mennesker som har store adferdsproblemer og som er inne i en kriminell løpebane. Ingen av disse får i dag varig botilbud innenfor spesialisthelsetjenesten, og det er en stor utfordring å håndtere dem innenfor bydelens tjenesteapparat. Ved flere av bydelens tjenestesteder har det vært meget alvorlige hendelser med grove trusler og vold. Gjerningsmennene har hatt store problemer knyttet til rus og psykisk helse. Bydel Grünerløkka har som sentrumsbydel med mange utleie- og kommunale boliger et økende antall slike saker. Det er forventninger om at satsningen på ACT-team vil dempe dette problemet noe.

Situasjonsbeskrivelse sosialtjenesten og kvalifisering

I flere år hadde bydelen et stort merforbruk av økonomisk sosialhjelp, men fra 2006 lyktes det å komme i balanse. I 2007 var det et mindreforbruk på nesten 7 millioner og i 2008 kun et merforbruk på 1,6 mill. 2009 ble avsluttet med et merforbruk på 4,65 mill. kroner i forhold til regulert budsjett. Den internasjonale konjunkturedgangen i 2009 har også vært merkbar på bydelsnivå. Bydelsstatistikk fra NAV over helt ledige i Oslo viser at Bydel Grünerløkka har klart flest arbeidsledige både i absolutte tall og i % av arbeidsstyrken. Økningen er på 72% på ett år. De gjennomsnittlige utbetalingene per klient har ligget noe over budsjettet, men økningen har ikke vært større enn siste halvår 2008 kunne indikere. Antall klienter økte markant i første halvår 2009, men tallet på sosialhjelpsmottakere stabiliserte seg i andre halvår. Det kan se ut til at bydelens sosialtjeneste har dempet opp for effekten av nedgangstidene, men man må være oppmerksom på

at arbeidsledighetstrygd kan utsette virkningen. Inntekter som i hovedsak er refusjoner knyttet til etterbetaling av trygdeytelser ligger klart over budsjett. Se funksjonsområde 4 for nærmere beskrivelse.

Det har vært en særlig utfordring med stor økning i antallet unge brukere av sosialtjenesten. Samtidig ser vi at satsningen på en egen ungdomsavdeling i sosialtjenesten har ført til at flere unge har kommet i arbeid, utdanning eller tiltak. Ungdomsavdelingen har også ført til et kompetanseløft som sosialtjenesten bringer med seg inn i arbeidet med kvalifiseringsprogrammet i NAV.

I 2005 og 2006 ble det gjennomført store omstillinger i sosialtjenesten med inndragning av stillinger. I 2006 ble Jobbsenteret avviklet som eget tjenestested og kvalifiseringsarbeidet er videreført under Grünerløkka sosialsenter. For å sikre en forsvarlig oppfølging av langtidsledige sosialhjelpsmottakere og samarbeidet med NAV-arbeid knyttet til tiltaksplanen mot fattigdom gjennom Fokusprogrammet, ble det i 2006 etablert en ny oppfølgingsavdeling på sosialsenteret. Avdelingen har arbeidet med tett individuell oppfølging (TIO), og har i perioden 2007 til 2009 fungert meget bra og medvirket til at klientantallet er blitt redusert. TIO-arbeidet har fått mye positiv oppmerksomhet i fagmiljøer og media og har vært et viktig læringsområde på veien mot NAV og kvalifiseringsprogram.

Bydel Grünerløkka har i hele 2009 samarbeidet tett med NAV Oslo om opprettelse av NAV Grünerløkka. Sosialsenteret med Introduksjonsprogrammet og Boligkontoret har flyttet sammen med NAV-trygd og NAV-arbeid i Marstrandgata 6. NAV Grünerløkka hadde åpningsdag 23. november. NAV Grünerløkka har valgt en ledelsesmodell med to likestilte ledere, en statlig og en kommunal. Publikumsnettverket har fått en egen leder som er betalt 50/50 % av stat og kommune. I utformingen av publikumsnettverket er det lagt stor vekt på at brukerne skal oppleve NAV Grünerløkka som en enhetlig tjeneste som leverer koordinerte tjenester tverrfaglig.

Bestillerenheten og to fagavdelinger i Hjemmetjenesten har blitt samlokalisert med NAV Grünerløkka. Samlokaliseringen forventes å gi et bedre tilbud til bydelens brukere. Prosessen rundt etablering av NAV-kontor har vært omfattende og ressurskrevende og har blitt gjennomført av sosialtjenesten uten tilførsel av personellressurser. En tilleggsutfordring kom i form av en brann under oppussingen av lokalene i Marstrandgata 6. Brannen førte til 2 måneders utsettelse av overtakelse av bygget og en forskyvning av en rekke planer.

Kvalifiseringsprogrammet i NAV, som er et tilbud til personer med vesentlig nedsatt arbeids- og inntektsevne, har startet og NAV Grünerløkka oppnådde med god margin måltallene for 2009 som er 20 deltakere i programmet. Det har i 2009 vært mye arbeid for å forberede oppstarten av Kvalifiseringsprogrammet. Programmet er forankret i Lov om sosiale tjenester, men forutsetter tett samarbeid med NAV-arbeid. Mye ressurser er blitt investert i forberedelser og opplæring i statlige fagsystemer.

Rusken har videreført sin aktivitet og har årlig ca 50 deltakere, og er i flere evalueringer blitt framhevet som et svært vellykket tiltak. Rusken fikk i 2009 kr. 100 000,- fra Radio 1 og Sparebank 1 for sitt arbeid for å ivareta byrommet. I samarbeid med Rusmiddeletaten og Bydel St. Hanshaugen driver også Bydel Grünerløkka prosjektet Rusken 2 som er et tilbud med 20 plasser til personer med rusproblemer. Det ble i år vedtatt at prosjektet fra 2010 skal bli et fast tiltak. Tiltaket blir finansiert med eksterne midler. Miljøstasjonen i Sofienbergparken hadde i 2009 over

14 000 besøkende. Bydelsrusken har sørget for renhold og vedlikehold av bydelens parker og uterom. I 2009 samlet de inn over 180 tonn med avfall.

”Quo Vadis?” er et byomfattende kvalifiseringstiltak som retter seg mot innvandrerkvinner med liten eller ingen utdanning, og ca 50 deltakere er til enhver tid i tiltaket. Disse kommer fra introduksjonstilbudet, ”Ny Sjanse”, NAV sosialkontor og praksisplass fra NAV arbeid. Ca 10 av deltakerne er til enhver tid på utplassering eller i vikariater med lønn. Det er stor innsøkning og lange ventelister til tilbudet. Bydelen mottar øremerkede midler til driften av tiltaket. Mange av deltakerne kommer seg ut i arbeid. Det er vedtatt å lage en modell for mannlige deltakere. Tiltaket er i stort behov for nye lokaler for å kunne sikre den nåværende driften. Nye lokaler til ”Quo Vadis?” og kvalifiseringstiltaket for menn er vedtatt i Byrådet, men egnede lokaler ble ikke funnet i 2009.

Bydelen har de siste årene sett en utvikling der stadig flere har behov for oppfølging i bolig i forhold til etablering i bolig og støtte for å unngå å miste bolig. Sosialsenterets booppfølgere har brukt mye ressurser på framskaffelse av bolig til brukere som ikke selv makter dette. Dessuten har de i 2009 videreført arbeidet med å redusere antallet utkastelser fra bolig. Boligkontoret hadde også i 2009 en økning i søknad om kommunal bolig, men saksbehandlingstiden ble holdt nede med ekstrabemannning fra en praksisplass. Effektivering av vedtak om kommunal bolig er innenfor måltallene. Boligkontoret har i 2009 brukt startlånordningen aktivt og prioritert råd og veiledning til søkere. Dette ledet til at flere brukte tilsagnene og flere ble således etablert i egen bolig. Bydelen har de siste årene brukt sin kvote for startlån og etableringstilskudd.

Med stramme økonomiske rammer og store omorganiseringer er det en utfordring å opprettholde en kvalitativ god sosialtjeneste. Evalueringer viser at målrettet innsats over tid gir resultater. Sosialsenteret har arbeidet systematisk med brukere med svak tilknytning til arbeidslivet og har hatt gode resultater med det. Dette arbeidet ble mot slutten av 2009 en del av Kvalifiseringsprogrammet i NAV. Bydelen har også i 2009 søkt statlige prosjektmidler for å finansiere en videre satsning. Gjennom å innrette arbeidet mot prioriterte områder innen kvalifisering, rusmiddelmisbruk, boligtiltak, ungdom og barnefamilier, har vi ved hjelp av statlige midler kunne sette inn tiltak overfor disse gruppene. Sosialsenteret opprettet i 2008 en egen avdeling for arbeid med rus og psykisk syke. Dette kom som en konsekvens av store utfordringer med å beholde boligene til personer med rus, sviktende psykisk helse og atferdsproblemer. Avdelingen har bidratt til å styrke samarbeidet med bestillerenheten og hjemmetjenestens fagavdeling for miljø og psykisk helse. Sosialsenteret har dessverre også i 2009 registrert en rekke grove trusler og vold fra personer med store problemer knyttet til rus og/ eller psykisk helse.

Sosialsenteret har i flere år prioritert arbeidet med oppfølgingen av brukerundersøkelsene. Det er ikke blitt gjennomført brukerundersøkelse i regi av Helse- og velferdsetaten i 2009, men arbeidet med å følge opp innsatspunktene ble videreført. Sosialsenteret har god dialog med Helse- og sosialombudet i forbindelse med klagesaker. Sosialsenteret har bedt om rask tilbakemelding dersom det skulle være tegn til negativ utvikling, men har ikke fått slike meldinger fra Helse- og sosialombudet i 2009. Bydelen tok initiativ til oppfølgingsmøte med Helse- og sosialombudet, men møtet ble utsatt til 2010 av ombudet.

Sosialsenteret startet i 2008 et tiltak for kvinner som har behov for norskopplæring og som har barn i førskolealder. Tiltaket er et samarbeid med Stiftelsen Bethanien, Fagsenteret for barn og

unge og NAV Grünerløkka. Kvinnene får norskopplæring og barna får pedagogisk oppfølging i eget lokale. Bydelen ser et økende behov for slik prekvalifisering for arbeidsmarkedstiltak.

Bydelen deltar i et prosjekt som har byomfattende ansvar for oppfølging av ofre for menneskehandel. Oppfølgingsansvaret varer gjennom den såkalte refleksjonsperioden på inntil et år. Prosjektet heter Oslo-piloten, og finansieres av NAV drift og utvikling.

3.2.4

Hovedoversikt økonomi F- 1 - netto driftsutgifter

Tall i 1000 kr.

Netto driftsutgifter per KOSTRA-funksjon	Regnskap 2008	Oppr. budsjett 2009	Regulert budsjett 2009	Regnskap 2009	Avvik reg.bud./ regnskap 2009
100 Politisk styring	788	630	630	863	-233
110 Kontroll og revisjon					
120 Administrasjon	21 002	31 513	27 958	23 042	4 916
121 Forvaltningsutg.i eiendomsforvaltningen					
130 Adm.lokaler	4226	4 529	4 529	5 880	-1351
170 Årets premieavvik					
180 Diverse fellesutgifter	6 494	7 000	7 000	5 787	1 213
190 Interne serviceenh.					
233 Annet forebyggende helsearbeid	700	-2 970	1 449	4 519	-3 070
241 Diagnose, behandling og re-/habilitering	30 201	29 584	31 463	32 633	-1 170
242 Råd, veiledning og sosialt forebyggende arb.	37 362	46 306	53 754	36 870	16 884
243 Tilbud til personer med rusproblemer	6 573	9 409	8 700	6 887	1 813
265 Kommunalt disponerte boliger	- 1 812	-1 449	-827	-2 447	1 620
273 Kommunale sysselsettingstiltak	5 957	2 061	3 525	3 858	-333
275 Introduksjonsordn.	8 625	6 603	9 109	8 413	696
276 Kvalifiseringsprogr.			1 394	0	1 394
283 Bistand til etablering og opprettholdelse av egen bolig	2 615	-234	2 635	3 138	-503
301 Plansaksbehandling					
302 Bygge- og delesaksbehandling og seksjonering					
315 Boligbygging og fysiske bomiljøtiltak					
320 Kommunal næringsvirksomhet					
333 Kommunale veier, nybygg, drift og vedlikeh.	16			-49	49
334 Komm. veier, miljø- og trafiksikkerhetstiltak				4	-4
335 Rekreasjon i tettsted	2 872	-447	828	3 063	-2 235
360 Naturforvaltning og friluftsliv					
365 Kulturminnevern					
377 Kunstformidling					
380 Idrett og tilskudd til andre idrettsaktiviteter					
385 Andre kulturakt.	50	100	100	-100	200
386 Komm. kulturbygg					
Sum netto utgifter *)	125 637	132 635	152 247	132 361	19 886

*) Overføres hovedoversikten, tabell 0.1 B

Bydelens vurderinger:

Funksjonsområde totalt har et regnskapsmessig mindreforbruk på 19,8 millioner. Korrigert for øremerkede midler som skal overføres til 2010 er mindreforbruket på 14,2 millioner. 6 millioner av mindreforbruket skyldes at finansiering av Oslo Piloten (nevnt nedenfor) er inntektsført her mens utgiftene går fra økonomisk sosial hjelp. Reelt mindreforbruk er da 8,2 millioner. Mindreforbruket er i hovedsak på kostrafunksjon for administrasjon og på tjenester/kostrafunksjoner som sorterer under sosialtjenesten og er nærmere kommentert nedenfor.

Budsjettet er styrket med nærmere 20 millioner i 2009. Dette er særlig på tjenester/kostrafunksjoner som sorterer under sosialtjenesten og er nærmere kommentert nedenfor.

Regnskapet viser en økning fra 2008 på 7 millioner (ikke korrigert for lønns- og prisstigning). Administrasjon og administrasjonslokaler har hatt en økning mens mange av de andre tjenestene har hatt en nedgang.

Kostrafunksjon 100 Politisk styring og kontroll

Tjenesten har et forbruk som er noe høyere enn i 2008, og har et merforbruk på 233.000,-. Underutvalgene til bydelsutvalget har hatt en noe høyere møtefrekvens enn i 2008, mens det i budsjett var planlagt en liten nedgang.

Kostrafunksjon 120 og 130 Administrasjon og administrasjonslokaler

Administrasjon og administrasjonslokaler har et mindreforbruk på 3,5 millioner. Utgifter til IKT har et merforbruk på nærmere 2 millioner. Utgiftene til IKT har etter innrulleringen i felles drift økt fra 9,3 millioner i 2007 til 11,3 i 2009. Bydelen hadde ved budsjetteringstidspunkt ikke kjennskap til de totale kostnader verken for 2008 eller 2009.

Mindreforbruket på denne funksjonen skyldes avsatt ikke fordelt lønnsoppgjør som ikke er fordelt på kostrafunksjoner, ekstra ikke-budsjetterte inntekter og andre avsetninger til dekning av merforbruk på andre funksjonsområder. 0,5 millioner skyldes budsjett til stilling som skulle vært budsjettert på funksjon 335 hvor stillingen er utgiftsført.

Budsjettet er redusert som følge av sak i bydelsutvalget om inndekning av merforbruk 2008 og saldering av prognostisert merforbruk på andre områder i 2009.

Kostrafunksjon 180 Fellesutgifter.

Fellesutgifter er utgifter til avtalefestet pensjon. Utgiftene er lavere enn i 2008 og har et mindreforbruk på 1,2 millioner.

Kostrafunksjon 233 Forebyggende arbeid, helse og sosial, 242 Råd, veiledning og sosialt forebyggende arbeid, 243 Tilbud til personer med rusproblemer og 273 Kommunale sysselsettingstiltak.

Disse tjenestene må sees i sammenheng og har til sammen et positivt avvik på nærmere 15,3 millioner. Korrigert for øremerkede midler som skal overføres til 2010 er mindreforbruket på 11,6 millioner.

- Nærmere 6 millioner av mindreforbruket har sammenheng med statlige prosjektmidler i forbindelse med prosjekt Oslo Piloten (Regjeringens Handlingsplan mot menneskehandel, tiltak for å styrke tilbudet om helsehjelp og sosiale tiltak). Inntektene er ført på

funksjonsområde 1 (funksjon 242), mens tilsvarende utgifter til økonomisk sosialhjelp til personer i målgruppen er ført på funksjonsområde 4 (sosialhjelp, funksjon 281).

- Nærmere 3 millioner av mindreforbruket på funksjon 242 gjelder differanse mellom mottatte og brukte prosjektmidler i forbindelse med etablering av NAV kontor i bydelen.
- 4,7 millioner i øremerkede prosjektmidler overføres til 2010 (gjelder prosjektmidler sosialhjelpsreducerende tiltak, Oslo Piloten "Innemarked", TOT-koordinator og Quo Vadis?).
- Mer- og mindreforbruk for øvrig er jevnt fordelt på tjenestene.

Forbruket på disse funksjonene i 2009 er noe høyere (cirka 1,5 mill.) enn i 2008, noe som har sammenheng med noe økt prosjektaktivitet på området i 2009.

Budsjettøkningen på funksjon 233 har særlig sammenheng med bystyrets bevilgning 3,7 millioner til bydelens utgifter i forbindelse med prosjekt bydelsvakter.

Økningen i regulert budsjett for funksjon 242 har sammenheng med:

- a. overførte midler oppretting NAV-kontor 6,58 millioner.
- b. tildelte prosjektmidler fra byrådsavdeling for eldre og sosiale tjenester til sosialhjelpsreducerende tiltak på 1,5 millioner.

Budsjettet for funksjon 273 er økt som følge av overføring midler Quo Vadis? 1,3 millioner til 2009, samt en tilleggsbevilgning på 0,3 millioner til samme tiltak

Kostrafunksjon 241. Diagnose, behandling og rehabilitering.

Funksjonen har et merforbruk på 1,1 million kroner. Merforbruket er forholdsvis jevnt fordelt på de ulike tjenestene innen funksjonsområdet.

Regulert budsjettet er økt med nærmere 2 millioner som følge av justering i forbindelse med økte satser privat fysioterapi (0,353 mill. kompensert) og tilskudd turnusleger (0,6 mill.), samt administrative korrigeringer i forhold til kostrafunksjonene 201 og 254.

Forbruket er nærmere 2,5 millioner høyere enn i 2008. Dette skyldes delvis økte utgifter til fysioterapi og økt ramme og forbruk Aksept. Økningen er ellers jevnt fordelt på tjenestene.

265 Kommunalt disponerte boliger.

Boligene har en nettoinntekt i regnskapet og et positivt avvik på 1,6 millioner. Resultatet er jevnt over noe høyere enn budsjettet og bydelen mottok seint i regnskapsåret kompensasjonstilskudd fra OBY på nærmere 0,9 millioner.

Justert budsjettet er økt noe i forhold til vedtatt budsjett som følge av administrative korrigeringer i kostraføringer samt budsjettsalderingssak i bydelsutvalget juni 2009 (økning husleie omsorgsboliger Sofienbergsenteret).

275 Introduksjonsordningen

Introduksjonsordningen har et mindreforbruk på 0,7 millioner og et forbruk som er 0,2 millioner lavere enn i 2008. Dette skyldes at antall deltakere i programmet har vært noe lavere enn planlagt i budsjett.

Økningen i regulert budsjett (2,5 mill.) har sammenheng med:

- a. overførte midler 2009 0,259 millioner.

b. budsjettjustering 3,8 millioner. til introduksjonsordning og nye flyktninger

c. reduksjon budsjett som følge av sak i bydelsutvalget om inndekning av merforbruk 2008 (1,66 mill.).

276 Kvalifiseringsprogrammet

Mindreforbruk på 1,394 millioner på funksjon 276 tilsvarer statstilskuddet som bydelen mottok til kvalifiseringsprogrammet i 2009. Tiltaket ble startet opp desember 2009. Driftsutgifter tilsvarende 0,3 millioner er ført på funksjon 242. Restmidler 1,094 millioner overføres til 2010.

283 Bistand til etablering og opprettholdelse av egen bolig

Gjelder bydelens boligkontor. Merforbruk og økning i forhold til 2008 på 0,5 millioner har bl.a. sammenheng med 0,25 millioner budsjetterte prosjektinntekter 2009 som ikke ble realisert.

Endring justert budsjett (økning 2,4 mill.) har sammenheng med administrativ korreksjon av utgifter fra funksjon 242 til 282.

335. Rekreasjon i tettsted

Tjenesten har et merforbruk på 2,2 millioner. 0,5 million skyldes at budsjett til en stilling ved en feil er budsjettert på funksjon 120. Utgiftene til parkene er ca 1,2 millioner høyere enn budsjettert med blant annet utgifter til toaletter i parkene. 0,5 millioner er lavere inntekter på utleie gater og torg. Dette er det tatt høyde for i budsjett 2010.

333. Kommunale veier, nybygg drift og vedlikehold.

Som en del av et forsøk på delegering av oppgaver til bydel, har bydelen hatt administrative kostnader lik 10 % av en stilling. Bydelen har ikke fått overført bevilgningen på området og har derfor søkt samferdselsetaten om refusjon for dette, men har ikke fått dette refundert.

3.2.5 Måltall for tjenesteproduksjon

Obligatoriske måltall for funksjonsområde 1 – Sosialtjenesten	Resultat 2007	Resultat 2008	Måltall 2009	Resultat 2009	Avvik resultat - måltall
Finansiering til kjøp av boliger - andelen søknader behandlet innen 1 måned	84,6 %	95,2 %	80 %	90,3 %	+ 10,3 %
Søknad om kommunal bolig - andelen søknader behandlet innen 3 måneder	97,8 %	71,5 %	95 %	84,5 %	- 10,5 %
Andel positive vedtak for kommunal bolig effektivt innen 6 måneder	97,6 %	91 %	80 %	92 %	+ 12 %
Antall personer i døgnovernattningssteder uten kvalitetsavtale (pr 31.12.)	1	16	0	9	- 9
Antall personer med opphold over 3 måneder i døgnovernatting	3	30	0	34	- 34
Økonomisk sosialhjelp - andel søknader behandlet innen to uker	86,1 %	85 %	95 %	87 %	- 8 %
Minimum andel fornøyde brukere etter brukerundersøkelser i sosialtjenesten	77 %	66 %	70 %	x	

Bydelens vurderinger:

Bydelen har fortsatt problemer med å nå måltallene for saksbehandlingstid ved søknad om kommunal bolig, men boligkontoret er nå styrket personellmessig og vi ser en kraftig nedgang i saksbehandlingstid mot slutten av året.

Bydelen når ikke måltallene når det gjelder bruk av døgnovernattningssteder uten avtale og personer med opphold i døgnovernatting over 3 måneder. Årsaken til dette er i hovedsak at bydelen driver det byomfattende tiltaket mot menneskehandel, Oslo Piloten. De som blir tatt inn i prosjektet er innvilget 6 mnd. midlertidig oppholdstillatelse ("refleksjonstid"). Det er svært vanskelig å finne utleiebolig for så kort tid. Store variasjoner i akutt bolignød og stramt boligmarked har også i perioder ført til økt bruk av døgnovernatting. Bydelen har mot slutten av året lyktes med å etablere bolig for flere av deltakerne i Oslo Piloten og arbeider aktivt for å redusere bruk av døgnovernatting.

Vurdering av barns situasjon i sosialhjelpsvedtak

Bydelen har prioritert barnefamilier i flere år og har organisert sosialtjenesten med egne familieenheter. Fokus på barns situasjon er innarbeidet som en fast del av saksbehandlingen og oppfølgingsarbeidet. I sosialhjelpsvedtakene tilstrebes det å gi konkrete vurderinger av barnas situasjon og i mange tilfeller er det gitt tilleggssytelser eller økt støtte til basis.

Rusomsorg

Bydelen har en egen avdeling innenfor sosialsenteret som arbeider med rus- og psykisk helseproblematikk. Enheten samarbeider tett med bestillerenheten og avdeling for miljøarbeid og psykisk helse innenfor hjemmetjenesten. Bydelen har også hatt et prosjekt rettet mot LAR-pasienter, prosjektet er støttet av Helsedirektoratet.

Obligatoriske nøkkeltall for funksjonsområde 1 og 4	Resultat 2007	Resultat 2008	Resultat 2009
Antall mottakere av økonomisk sosialhjelp	2170	2004	2191
Andel sosialhjelpsottakere 25-66 år i forhold til innbyggere 25-66 år	6,4%	5,8%	6,2%
Andel sosialhjelpsmottakere 18-24 år i forhold til innbyggere 18-24 år	5,6%	4,6%	6,2%
Brutto driftsutgifter til økonomisk sosialhjelp pr mottaker	51 242	52 073	61 879
Gjennomsnittlig stønadslengde økonomisk sosialhjelp (måneder)	5,5	5,6	5,5
Gjennomsnittlig stønadslengde økonomisk sosialhjelp - mottakere 18-24 år	4,0	4,0	4,0
Andel mottakere med sosialhjelp/introduksjonsstønad som hovedinntektskilde	58%	64%	65%
Andel sosialhjelpsmottakere med stønad i 6 måneder eller mer.	760	791	954

Bydelens vurderinger:

Bydelens sosialtjeneste fikk i 2009 en økning i antall sosialhjelpsmottakere, dette var en forventet konsekvens av de vanskelige forholdene i verdensøkonomien. Dessverre kom en for stor del av økningen blant unge mellom 18-24 år. Dette ser bydelen på som meget bekymringsverdig og det ble vedtatt at ungdom skulle være en prioritert gruppe ved oppstarten av NAV Grünerløkka i november 2009.

Det har også vært en tydelig oppgang i antall sosialhjelpsmottakere med stønad i over 6 måneder. Dette er en konsekvens av et stramt arbeidsmarked som gjør det vanskeligere for sosialhjelpsmottakere å komme tilbake til yrkeslivet. NAV Grünerløkka har kvalifiseringsprogrammet som sitt andre hovedsatsningsområde og arbeider systematisk for å redusere langtidsledighet. Noe av langtidsmottak av sosialhjelp kan skyldes restanser i NAV-trygd, bydelen er i dialog med statlig side av NAV om dette.

Gjennom satsning på tiltak rettet mot unge sosialhjelpsmottakere og en prioritering av arbeidet med kvalifiseringsprogrammet arbeider bydelen systematisk for å øke økonomisk og sosial trygghet gjennom å medvirke til at den enkelte i størst mulig grad blir selvhjulpel. Bydelen driver også egne kvalifiserings- og prekvalifiseringstiltak rettet mot innvandrekvinner, rusmiddelmisbrukere og personer med store yrkeshemninger.

Måltall 2009 (Måltallet defineres som det antall deltakere som er i kvalifiseringsprogrammet 31.12. inkl evt. i permisjon)	29
Registrerte søknader i 2009	64
Innvilgende søknader i 2009	29
Søknader vedtatt avslått	0
Antall deltakere som har vært i programmet i løpet av året	29
Deltakere 31.12. (Deltakere med kvalifiseringsstønad som løper inkl evt. i permisjon)	29
Droppet ut i 2009 (Antall vedtak om varig stans i stønad som følge av ikke avtalt uteblivelse fra tiltak i programmet)	0
Antall deltakere med kvp 31.12. som har mottatt supplerende sosialhjelp <u>samtidig</u> med kvalifiseringstønad i løpet av siste tertial.	x

Bydelens vurderinger:

Kvalifiseringsprogrammet startet i november. Deltakerne kvalifiserte seg for stønad i 2009, men utbetaling er i jan 2010. Alle fikk derfor sosialhjelp i 2009, men ikke samtidig med utbetaling av KVP. Bydelen har nådd sine måltall for KVP i 2009.

3.3 FUNKSJONSOMRÅDE 2 A: BARNEHAGER

3.3.1 Ansvarsområde

Funksjonsområdet inneholder:

14 kommunale barnehageenheter

9 private barnehager

2 private familiebarnehager

1 barnepark

1 åpen barnehage

Barnehagetilbud til barn av kvinner som går på norskkurs (privat og kommunalt)

Gratis norsk språkopplæringstilbud "Språkstigen"

Fagsenter for barn og unge, avdeling Pedagogisk team

Barnehager er forankret i lov om barnehager med forskrifter og rammeplan for barnehager. Kommunen har ansvar for utbygging og drift av barnehager og har plikt til å sørge for at det finnes et tilstrekkelig antall barnehageplasser for barn under opplæringspliktig alder. Kommunen har også plikt til å gi et tilbud til funksjonshemmede barn dersom de etter en sakkyndig vurdering kan ha nytte av opphold i barnehage (lov om barnehager § 9). Barn som omfattes av omsorgsvedtak og andre vedtak fattet av fylkesnemnda i medhold av lov om barneverntjenester (§ 4-12 og § 4-4 fjerde ledd) skal også gis et tilbud. Barn som sikres barnehageplass som frivillig hjelpetiltak etter vedtak i medhold av lov om barneverntjenester § 4-4 annet ledd, har også rett til barnehageplass. De barna som allerede har plass, har rett på plass fram til opplæringspliktig alder eller til skolestart.

Bydelen skal føre tilsyn med alle kommunale og private barnehager. Godkjente barnehager har rett til statlig driftstilskudd. Driften av barnehager reguleres for øvrig av vedtekter som fastsettes

av eier. Standardvedtekter og den enkelte barnehages vedtekter utgjør til sammen de vedtekter som gjelder for den enkelte kommunale barnehage.

Barnepark utgjør også en del av tilbudet i bydelen. Barnepark er et korttids utendørs leke- og aktivitetstilbud for barn og har egne vedtekter.

3.3.2 Hovedmål

Hovedmål:

Bydelen skal ha et tilbud som sikrer et godt, trygt og ressursrikt oppvekstmiljø for barn og unge.

Delmål og strategier som berører funksjonsområdet:

- Bydelen skal ha et godt og variert basistilbud
 - Forebyggende og helsefremmende aktiviteter
 - Samarbeid
 - Ressurstenkning – fokus på barnas og familiens ressurser og muligheter
 - Råd og veiledning
 - For å rekruttere faglært arbeidskraft skal bydelen tilby gode lærling- og lære kandidatplasser
- Tilbudene skal være i samsvar med veksten i aldersgruppene
 - Øke kapasiteten i berørte tjenester
 - Utbygging og tilpassing
 - Aktiv og målrettet rekruttering
 - Fleksible tilbud
 - Primært sørge for etablering av kommunale barnehager da bygging og drift av barnehager er et offentlig ansvar
 - Tilby brukertilpassede barnehagetilbud til alle som ønsker det til enhver tid
 - Utvide barnehagetilbudet ut over 08.00 og 17.00
- Bydelen skal ha et effektivt og godt tverrfaglig samarbeid både når det gjelder enkeltindivider og grupper av barn og unge.
 - Koordinerte tjenester
 - Tverrfaglige møteplasser
 - Rådgivning
 - God informasjonsflyt

3.3.3 Situasjonsbeskrivelse

Bydelen kunne ved årets hovedopptak tilby barnehageplass til alle søkere som fylte ett år før 01.09.09 i henhold til reglene for rett til barnehageplass. Pr. 31.12.09 ga bydelen barnehagetilbud til 2155 barn.

Familier med barn i barnehagealder orienteres om barnehagetilbudet på forskjellige måter, gjennom barnehagene, oppvekstavdelingen, bestillerkontor, helsestasjonene, barnevernstjenesten, bydelens internettsider og servicekontoret. I tillegg orienteres alle gjennom Oslo kommunes sentrale annonser i god tid før hovedopptaket som er 1. mars. Foreldre med barn i barnehage mottar søskenmoderasjon. I henhold til forskrift om likebehandling av private og kommunale barnehager, samt innføring av maksimalpris, er det utarbeidet retningslinjer for beregning av tilskudd til den enkelte barnehage.

Prognosen for antall barn i bydelen viser en jevn økning frem mot 2011. I 2009 er det etablert 209 nye plasser (noen av disse er midlertidige for fremtidige permanente prosjekter). De nye plassene er i hovedsak etablert i følgende barnehager: Dynekilen, Rodeløkka, Sinsen, Grünerhagen og nyåpnede Hasle barnehage. Alle plassene er i kommunal regi. Bydelen har utnyttet eksisterende barnehager maksimalt i forhold til areal. Det er etablert samarbeidsavtaler mellom den enkelte barnehage og barneverntjenesten. Videre er det jevnlig samarbeidsmøter barnehagene i mellom og med de øvrige tjenestene i Oppvekstavdelingen. Bydelen har etablert en egen tverrfaglig rådgivningsgruppe der ansatte kan drøfte bekymringsaker. Fagsenter for barn og unge tilbyr veiledning av ansatte.

I forbindelse med etablering av nye barnehageplasser har bydelen slitt med å rekruttere førskolelærere. For barnehageåret 2009/2010 er det innvilget 53 dispensasjoner fra førskolelærerkravet. Det er nedsatt en arbeidsgruppe som jobber konkret med strategier og tiltak for rekruttering av førskolelærere. I løpet av året har ansatte drevet rekruttering på utdanningssteder både i Oslo og i Karlstad. Videre tilbys alle førskolelærere en studieuke i året til egenutvikling knyttet opp mot den enkelte barnehages innsatsområder. Bydelen har 12 studenter på arbeidsplassbasert førskolelærerutdanning i regi av Høgskolen i Oslo. Det første kullet vil være ferdig utdannet høsten 2011. Bydelens førskolelærere fikk i 2008 et godt lønnsoppgjør som forhåpentligvis vil bidra til å påvirke rekrutteringen til fremtidige stillinger.

Det er et redusert behov for parktilbud. 8 av 30 plasser var besatt pr. 31.12.09.

Fagsenter for barn og unge (FSBU), avd. Pedagogisk team tildeler støtteressurser for funksjonshemmede barn i kommunale og private barnehager samt tilskudd til tiltak for å bedre språkforståelsen blant minoritetsspråklige barn i førskolealder. Per 31.12.09 var det 65 barn med spesielle behov som hadde utløst ressurser i 2009 etter både barnehageloven og Opplæringsloven. Det er kjøpt 2 plasser i byomfattende spesialbarnehager. I tillegg utfører avdelingen observasjonsoppdrag, foreldresamtaler/veiledning, opplæring/kompetanseutvikling og veiledning av personalet i barnehager og på helsestasjonene som en del av det forebyggende arbeidet. FSBU, avd. Pedagogisk team har ansvar for å fatte vedtak om og utføre spesialpedagogisk hjelp til førskolebarn etter Opplæringsloven.

Det er opprettet drøftingsteam i samarbeid med Pedagogisk- Psykologisk Tjeneste (PPT) hvor bydelens tjenester kan drøfte bekymringer knyttet til førskolebarns utvikling.

FSBU har koordineringsansvar for ansvarsgrupper for barn fra 0 – 18 år, og er også en ressurstjeneste for bydelens ansatte som i sitt arbeid møter psykisk syke barn eller barn med psykisk syke foreldre. Fagsentret har koordinert 66 ansvarsgrupper for barn 0-18 år, og har utarbeidet individuelle planer. FSBU har veiledningsgrupper for bydelens førskolelærere og bydelens studenter ved Arbeidsplassbasert førskolelærerutdanning (ABF) i samarbeid med Høgskolen i Oslo og er fagansvarlig for lærlingordningen; barne- og ungdomsfaget i videregående skole. FSBU har ansvar for faglig oppfølging av fagledergruppa.

Språkstimulering

Hvilke tiltak er iverksatt?

Språkstigen: Gratis språktilbud til minoritetsspråklige barn uten barnehageplass i alderen 4 – 5 år.

Inkludering og Språkforståelse (IS): Gratis kurs for minoritetsspråklige mødre i bydelen. Flere av kvinnene blir rekruttert gjennom Språkstigen, helsestasjonen, Sosialtjenesten og Ny sjanse.

Kvinne oasen: Gratis mandagstilbud for minoritetsspråklige kvinner og deres barn. En kvinne fra Betanien har koordinert tilbudet. Det er tatt opp ulike temaer som kvinnene selv ønsker og er opptatt av, samtidig som det har vært noen føringer. Det har vært ulike personer inne og satt i gang samtaler/diskusjoner eller ”forelest” for deltakerne. Her har det vært helsesøstre, fysioterapeuter, sosiallærer fra barneskole og spesialpedagoger. Kvinnene som har benyttet seg av tilbudet rekrutteres gjennom Språkstigen, IS, helsestasjonen og ”jungeltelegrafan”.

Hvordan er midlene til språkstimulering benyttet?

Drift av Grünerløkka familiesenter. Familiesenteret består av Språkstigen, inkludering og språkforståelse kurs og Kvinneoasen.

Hvor mange barn og mødre har tiltakene omfattet?

Språkstigen: 42 barn

Inkludering og språkforståelse: 38 barn og 16 mødre

Kvinneoasen: 10 kvinner og 10 barn

Effekt av tiltakene

Effekten har tiltakene vurderes som svært god. Det er gitt mange gode tilbakemeldinger fra kvinnene om at familiesenteret er et godt sted å være. De møter likesinnede kvinner, får nye venner, lærer norskspråket og kommer seg ut av hjemmet. Foreldrene til barna som går på Språkstigen gir også veldig gode tilbakemeldinger. De opplever at barna deres blir sett, lærer norsk, får venner og mange gode opplevelser. Barna gir gode tilbakemeldinger på sine måter, noe som kan ses i sammenheng med høy trivselsgrad og en stor utvikling både språklig, sosialt, motorisk og selvstendighet. De ansatte bruker et kartleggingsverktøy som dokumenterer det enkelte barns utvikling. Tilbudet er også et viktig springbrett for å få barna inn i barnehagen. Språkstigen har vært opptatt av å se hvert enkelt barn, noe som igjen har ført til 1 bekymringsmelding til barnevernet og 3 søknader om spesialpedagogisk hjelp.

Veileder ABC og 1,2,3:

Hvor stor andel av bydelens private og kommunale barnehager benytter veilederen?

Bydelen har jobbet aktivt med implementering av veilederen ABC og 1, 2, 3 i de kommunale barnehagene siden høsten 2006. Alle de kommunale barnehagene jobber med sentrale elementer i veilederen. Barnehagene har oppnevnt matte- og språkansvarlige, som deltar i nettverksgrupper på tvers av enhetene. Av de 11 private barnehagene i bydel Grünerløkka oppgir 1 barnehage at de spesifikt har implementert arbeidet med ABC og 1,2,3 i sine planer. 6 private barnehager oppgir at de jobber med relaterte temaer i henhold til rammeplan for barnehager.

Hvordan er midlene benyttet?

Bydelen mottok i 2009 kr 100.000,- til arbeidet med implementering av veilederen. Midlene er brukt til innkjøp av mattepakker til hver enhet, samt kurs i bruken av dem for alle matteansvarlige ressurspersoner i barnehagene.

Hvordan vurderes effekten av tiltakene?

Barnehagene har særlig god erfaring med bruk av verktøy som snakkepakken og mattelekkpakken. Arbeidet med og fokuset på disse områdene har ifølge barnehagene stor effekt, og da særlig i forhold til å utvikle barnas begrepsapparat og ferdigheter i forhold til å kategorisere og organisere etter ulike variabler som farger, form osv. Ved usikkerhet rundt adekvat språkutvikling brukes kartleggingsverktøy for å kunne iverksette riktige tiltak i forhold til enkeltbarn.

Hovedoversikt økonomi F - 2 A - netto driftsutgifter

Tall i 1000 kr

Netto utgifter per KOSTRA-funksjon	Regnskap 2008	Oppr. budsjett 2009	Regulert budsjett 2009	Regnskap 2009	Avvik reg.bud./ regnskap 2009
201 Førskole	55 015	49 989	69 967	62 979	6 988
211 Styrket tilbud til førskolebarn	8 572	6 561	17 500	13 847	3 653
221 Førskolelokaler og skyss	24 082	27 916	36 427	41 165	-4 738
Sum netto utgifter *)	87 669	84 466	123 894	117 991	5 903

*) Tall overføres hovedoversikten, tabell 0.1 B

Bydelens vurderinger:

Bydelens utgifter til barnehager har økt med over 30 millioner fra 2008 til 2009. Husleieutgiftene har økt med over 17 millioner og har sammenheng med helårsvirkning av nye barnhager i 2008 og nye ferdigstilte barnehager i løpet av året. Tabell 3.3.4 viser at antall barn med barnehageplass har økt med nesten 200, noe som naturlig gjenspeiler seg i økte kostnader. Økningen i styrket tilbud til førskolebarn har dels en sammenheng med økning i antall plasser og dels sammenheng med overføring av tiltak etter opplæringsloven fra utdanningsetaten.

Funksjonsområde har til sammen et mindreforbruk på 5,9 millioner. Mindreforbruket skyldes i hovedsak større inntekter enn forutsatt i budsjett, mens utgiftene til drift av barnehagene har vært i tråd med budsjett. Mindreforbruket dekker et merforbruk på andre områder.

3.3.4 Måltall - og nøkkeltall for tjenesteproduksjon

Obligatoriske måltall for funksjonsområde 2 A	Resultat 2007	Resultat 2008	Måltall 2009	Resultat 2009	Avvik prognose - måltall
Andel barn 1-5 år med barnehageplass	70,7%	77,5%	85,4%	86,7%	1,3%

Obligatoriske nøkkeltall for funksjonsområde 2 A	Resultat 2007	Resultat 2008	Resultat 2009
Andel barn 1-2 år med barnehageplass	37,1%	77,5%	75,6%*
Andel barn 3-5 år med barnehageplass	86,9%	94,7%	98,1% *
Barn 1-2 år med barnehageplass	722	887	957
Barn 3-5 år med barnehageplass	983	1069	1198
Antall styrere og pedagogiske ledere i kommunale barnehager	122,5	152	173
Ansatte i kommunale barnehager med dispensasjon fra kravet om førskoleutdanning	37	47	53
Andel styrere og pedagogiske ledere i kommunale barnehager med dispensasjon fra kravet om førskoleutdanning som har annen pedagogisk utdanning	35,1%	23,4%	16,9%
Andel barn fra språklige og kulturelle minoriteter som går i barnehage, i forhold til innvandrerbarn 0-5 år	41,8%	51,9%	60,4%
Korrigerte brutto driftsutgifter i kroner per barn i kommunal barnehage ***	130 000	132 000	146 000

* Basert på befolkningsstatistikk pr 01.01.2009 og alle disponerte plasser

** Bydelen har ikke tilgang på tall fra 2007

*** Inkludert art 380 (husleie til kommunale foretak)

Bydelens vurderinger:

Bydelen etablerte mange nye barnehageplasser i 2009 og fikk en god barnehagedekning som gjorde det mulig å innfri rett til barnehageplass og samtidig etter hvert kunne tilby plasser til barn som fylte ett år etter 01.09.09.

Andelen med barnehageplass er basert på totalt antall plasser og ikke korrigert for bydelens egne barn. Videre er den regnet på siste tilgjengelige statistikk pr. 01.01.09 og har derfor ikke tatt høyde for befolkningsveksten i løpet av året.

Andelen fra språklige og kulturelle minoriteter er beregnet på tilgjengelig statistikk over innvandrere ikke vestlige land bosatt i bydelen pr. 01.01. Økningen skyldes i hovedsak den generelle økningen av antall barnehageplasser i bydelen.

Økningen i korrigerte bruttodriftsutgifter per barnehage skyldes i hovedsak økning i husleie til kommunale foretak, med helårsvirkning av nye barnehager i 2008 og ferdigstillelse av nye barnehager i 2009. De nye barnehagene har langt høyere husleie per barn enn de eldre barnehagene.

FUNKSJONSOMRÅDE 2 B: OPPVEKST

3.4.1 Ansvarsområde

Funksjonsområdet inneholder:

Fagsenter for barn og unge, avdeling helsestasjoner (Helsestasjoner 0-5 år, Svangerskapsomsorg, Skole- og ungdomshelsetjenesten)

Fagsenter for barn og unge, avdeling Ergo-/fysioterapi

Rådgivningsgruppe for barn og unge

1 barnevernsenter

DuKanJo

Døgnkontakten

Tiltak alenemødre (Gruppetiltak barnevernsenteret)

1 fritidsklubb (Dragen)

X-ray ungdomskulturhus

Sommerklubber

Sinsen kulturhus med kulturstasjon for barn og unge

”Jentehuset” i Kjøbenhavngata

Gateteam

SaLTo

Barnevernarbeidet i bydelen er regulert av lov om barneverntjenester. Kommunen har ansvar for å gi råd og veiledning, treffe vedtak i henhold til loven, eventuelt innstille til vedtak, forberede saker for behandling i fylkesnemnda og iverksette og følge opp tiltak. Fylkesnemnda i Oslo og Akershus for sosiale saker fatter tvangsvedtak. I hver kommune skal det være en administrasjon med en leder som har ansvar for oppgaver etter loven. Barnevernleder er delegert myndighet til å fatte vedtak i enkeltsaker. Lederen for barneverntjenesten har myndighet til å fatte hastevedtak.

Bydelsbarnevernet skal bestille institusjonsplasser og fosterhjemsplasser av Barne- og familieetaten. Etatens mottaks- og konsultasjonsavdeling har ansvar for å yte bydelsbarnevernet råd og veiledning før eventuell plassering i institusjon foretas. Etaten bistår også Kommuneadvokaten, på bydelens vegne, i barnevernssaker som bringes inn for domstolene.

Det helsefremmende og forebyggende arbeidet i henhold til kommunehelsetjenesteloven ivaretas av helsestasjon for barn 0-5 år, svangerskapsomsorgen, skole- og ungdomshelsetjenesten og ergo- og fysioterapitjenesten. Fysioterapitjenesten er en lovpålagt tjeneste, mens ergoterapi er en kan tjeneste. Kommunen står fritt når det gjelder valg av organisering av tjenestene.

Helsetjenestene omfatter alle barn og unge i alderen 0-20 år, foreldre og andre omsorgspersoner samt vordende foreldre. Formålet er å fremme fysisk og psykisk helse, fremme gode sosiale og miljømessige forhold og forebygge sykdommer og skader. Kommunen har et særlig ansvar ovenfor individer med spesielle behov grunnet kronisk sykdom, funksjonshemning og utsatte grupper. Tilbudet omfatter helseundersøkelser, veiledning/rådgivning, nettverkskapende arbeid, undervisning og helseopplysning.

Bydelens helsestasjonsvirksomhet omfatter både forebyggende tiltak organisert for alle barn fram til skolepliktig alder og svangerskapsomsorg for gravide kvinner. Skolehelsetjenesten skal fremme elevenes totale helse og forebygge sykdom og skade. Den skal bidra med tilrettelegging

for integrering av funksjonshemmede barn. Helsestasjon for ungdom gir et gratis tilbud til ungdom i alderen 13 til 20 år.

3.4.2 **Hovedmål**

Bydelen skal ha et tilbud som sikrer et godt, trygt og ressursrikt oppvekstmiljø for barn og unge.

Delmål og strategier som berører funksjonsområdet

- Bydelen skal ha et godt og variert basistilbud
 - Forebyggende og helsefremmende aktiviteter
 - Samarbeid
 - Ressurstenkning – fokus på barnas og familiens ressurser og muligheter
 - Oppsøkende arbeid
 - Lokale tiltak
 - Vitalisering av naturlige nettverk
 - Lavterskeltilbud
 - Råd og veiledning
 - For å rekruttere faglært arbeidskraft skal bydelen tilby gode lærling- og lære kandidatplasser
- Tilbudene skal være i samsvar med veksten i aldersgruppene
 - Øke kapasiteten i berørte tjenester
 - Utbygging og tilpassing
 - Aktiv og målrettet rekruttering
 - Fleksible tilbud
 - Utvide kulturskoletilbudet
 - Styrke fritidstilbudet for ungdom
- Bydelen skal ha et effektivt og godt tverrfaglig samarbeid både når det gjelder enkeltindivider og grupper av barn og unge.
 - En hovedkontakt
 - Koordinerte tjenester
 - Styrke barnevernet og det samarbeidet det har med andre etater
 - Utvikle og løpende kvalitetskontrollere "BAUT" – et samarbeid mellom barnevern og fritidssektor
 - Tverrfaglige møteplasser
 - Rådgivning
 - God informasjonsflyt
 - Legge forholdene til rette slik at barn og unge selv aktivt kan utarbeide informasjon og ha innvirkning på informasjonsflyt og kommunikasjonskanaler i bydelen spesielt på tema og områder som angår dem selv
- Barn, unge og deres familier skal ha møteplasser som gir alle muligheter for utfoldelse, opplevelser, nettverksbygging og sosial utvikling.
 - Samlokalisering av tjenester
 - Variert fritidstilbud
 - Tilgjengelig og trygge parker/grønne lunger
 - Tilrettelagte lekeplasser
 - Samarbeid med frivillige
 - Bruke kulturarrangementer til å fremme samhold, forståelse og kunnskap mellom kulturer og generasjoner

- Stimulere til et økt tilbud for barn og unge innenfor bl.a. idrett og frivillige organisasjoner
- Bidra til økt rekruttering og deltagelse i fritidsaktiviteter ved informasjon i offentlig tilgjengelige kanaler
- Arbeide for at møterom kan benyttes gratis på bydelens skoler for eksempel for frivillige organisasjoner og på den måten bli viktige aktivitetshus i lokalmiljøet
- Oppsøkende virksomhet

3.4.3 Situasjonsbeskrivelse

Barnevern

I 2009 mottok tjenesten 333 meldinger mot 323 meldinger i 2008.

Pr 31.12.2009 mottok 262 barn og unge frivillige hjelpetiltak i familien og 105 utenfor hjemmet. For hele året var tallene henholdsvis 373 og 137. 35 unge over 18 år mottar hjelp pr 31.12.2009 fordelt på hhv 4 i foreldrehjemmet, 7 i fosterhjem, 3 i institusjon/ettervern og 21 i hybel.

P 31.12.2008 mottok 224 barn og unge frivillige hjelpetiltak i familien og 100 utenfor hjemmet. For hele året 2008 var tallene henholdsvis 326 og 127. 29 over 18 år mottok hjelp pr 31.12.2008 fordelt hhv 3 i foreldrehjemmet, 8 i fosterhjem, 3 i institusjon/ettervern og 15 i hybel.

Barneverntjenesten utøver råd og veiledning innenfor barneverntjenestens saksområde til beboere og andre deler av tjenesteapparatet i bydelen. Disse oppgavene fanges ikke opp av rapporterings/statistikksystemer.

Barneverntjenesten har med utgangspunkt i "Dukanjo" etablert et eget Familieteam. Fra høsten 2008 er dette organisert i eget barneteam (0-12 år) og ungdomsteam (13-23 år) med særlig fokus på endringsarbeid rettet inn mot familier med sammensatte problemer. Oppgaver tilknyttet tilsyn og oppfølging av barn og unge i fosterhjem er organisert i eget fosterhjem/omsorgsteam.

Barneverntjenesten har inngått samarbeidsavtaler og opprettet faste kontaktpersoner/kontaktmøter med skolene, barnehager, SFO, Fagsenter for barn og unge, Pedagogisk team, helsestasjonene og pp-tjenesten. Barnevernleder og nestleder møter fast i bydelens rådgivingsgruppe, som i tillegg til barneverntjenesten består av medlemmer ansatt i barne- og ungdomspsykiatri, skolehelsetjeneste, bydelsoverlege, pedagogisk team. Videre samarbeidet barneverntjenesten tett med bydelens gateteam, kultur- og fritidsvirksomhetene og SaLTo koordinator.

Døgnkontakten er reetablert som et hybel- og oppfølgingstilbud (pt 8 stk 1 roms leiligheter) for ungdom med frivillige hjelpetiltak fra barneverntjenesten og "drop in" lavterskeltilbud for utsatt ungdom. Individuell oppfølging av både hybelboerne og andre ungdommer som oppsøker Døgnkontakten for å få personrettet råd og hjelp.

Fritidstilbud

Bydelen har 4 barneskoler, Hasle, Sinsen, Lakkegata, Grünerløkka og en ungdomsskole, Sinsen, mens et flertall av bydelens ungdommer fordeler seg på ungdomsskoler utenfor bydelen. Bydelen har 3 videregående skoler, Foss, Elvebakken og Sofienberg tekniske fagskole med elever fra hele Oslo. På dette alderstrinnet har bydelen et forpliktende samarbeid med oppfølgingstjenesten for de elever som faller ut av, eller har problemer med, fullføring av videregående opplæring.

I tillegg til skolenes økte innsats for å hjelpe elever til best mulig resultat viser det seg nødvendig å supplere på forskjellig måter med ferdighetsutvikling for bydelens barn og unge. Det er etablert egen ungdomsstyrt nettavisgruppe på "Dragen" som legger ut oppdatert informasjon på bydelens hjemmeside.

Dragen har inngått et samarbeid med "Forskerfabrikken" (som støttes av UiO og Vitensentret ved Norsk Teknisk Museum) for å inspirere barn til økt kunnskap og interesse for naturfag.

Dragen låner ut aktivitetsutstyr til medlemmene som ski, skiklær, skøyter, sykler med mer.

Det er etablert jentedag på X-ray ungdomskulturhus. Hver mandag er det duket for aktiviteter som dans. Dj-kurs. Studio, band, teknisk opplæring eller diskusjonsgrupper, kun for jenter.

Sinsen kulturhus har i 2009 økt bredden i tilbudet og har hatt en jevn økning av brukere.

Idrett og utfordringsprosjektet er endret og inngår som en del av tilbudet på fredagsklubben.

Mattilbudet som startet høsten 2009 på Sinsen Kulturhus var en suksess fra dag en med opptil 70 brukere hver dag, 3 dager i uken. Her ble det servert et varmt måltid i ungdomsskolens store friminutt. Hensikten var å skape en sosial arena hvor sunn mat ble presentert. Tilbudet ble finansiert med fattigdomsmidler og arbeidskraft fra NAV, Friomsorgen og VOKT.

Kultuskoletilbudet vokste i løpet 2009 og pr. 31.12.09 var det 25 band på huset + et stort antall ungdommer som fikk individuell undervisning.

Juniorklubb tilbudet ved Sinsen Kulturhus har i løpet av 2009 hatt en jevn nedgang av besøkende samtidig som klubben har fått en stor økning av "nye" barn som er flyttet inn i de nye områdene på Løren. En stor andel av disse barna har også kommet til klubben via barnevernstjenesten og kultur og fritidstjenestens samarbeidsprosjekt "BAUT".

Ungdommens kulturmønstring (UKM) ble i år igjen arrangert på Parkteateret. Dette var en stor suksess og UKM på Grünerløkka er desidert Oslos største (og beste) lokale mønstring.

På våren ble prosjektet "Gatekunst" arrangert for 3 år på rad. Prosjektet ble toppet med en stor konsert i Sofienbergparken med en rekke profilerte artister. Dette prosjektet ble finansiert av bl.a. Aktiv ungdom, Frifond og frivillighetsmidler.

Fritids- og ungdomstiltakene er åpne for alle barn og unge i bydelen, og er ment å være fellesarenaer og møteplasser der barn og ungdom uansett bakgrunn og interesser skal kunne samhandle på en likeverdig måte. Det er derfor viktig med et mangfold av forskjellige tilbud.

Bydelen har følgende kommunale tilbud:

Virksomhet	Aktivitet	Besøk/brukere
Dragen Juniorklubb ”Slurpen”	Aktiviteter 5-6 dager i uken Alder 8-14 år (muligheter for barn og ungdom i annen alder)	350 besøk pr. uke
Sinsen kulturstasjon	Drives i samarbeid med Oslo kommunale musikk- og kulturskole	25 band/150 elever 78 barn som får enkeltundervisning
Etter skoletid/lunsjprosjekt Sinsen kulturhus	5 dager i uken kl.13.00-17.00	400 besøk pr. uke/78 brukere
Sinsen ungdomsklubb	Ungdomstilbud, to kveld pr. uke (klubbkvelder, konserter og arrangementer, dans, Dj og studio grupper)	62 besøk pr. uke (ca. 218 brukere)
Sinsen juniorklubb	En kveld pr. uke	30 besøk pr uke (60 brukere)
Jentehuset	Jentegruppe etter ”sisterhood” modellen, 13-20 år	32 deltakere
Idrett og utfordringer	I skoletiden, en dag i uken med base på Sinsen Kulturhus i	12 deltakere
X-Ray ungdomskulturhus	Selvdrevet ungdomshus hvor bydelen har driftsansvar for bygg og koordinering gjennom en styrer samt konsulent med fagkompetanse inne multimedia, musikk etc. Internettcafe Juniorklubbtilbud i tilknytning til internettkafeen og dansekurs Jentedag	750-800 besøk i uken
Sommerklubb/kafé	Sommerklubb for elever i barneskolen på Dragen og Sinsen kulturhus Intensiv sjøleirskole i Stavern Sommerkafe på X-Ray med utflukter samt sjøleir	400 brukere 150 brukere 350 brukere
Individuell oppfølging	Ungdommer med sammensatte problemer (eks. psykiatri)	35-45 brukere

SaLTo Grünerløkka

I henhold til regional handlingsplan har SaLTo Grünerløkka hatt fokus på følgende områder i 2009:

- Sikre trygge skoler gjennom tett oppfølging av utsatte elever for å forebygge frafall, rusproblematikk, vold og trusler. Utvikle det tverrfaglige samarbeidet mellom skoler og bydelens tjenester gjennom Oppfølgingstjenesten, programmet "Unge & Rus" og foreldreravning.
- Etablere rutiner for samarbeid og kunnskapsoverføring mellom tjenester i Oppvekstavdelingen og Helse- og sosialavdelingen, og mellom bydelen og eksterne samarbeidspartnere
- Tett oppfølging av unge lovbrøyttere i samarbeid med politi, barnevern og andre
- Fokus på forebygging av konflikter og vold gjennom kompetanseheving av bydelens ungdomsarbeidere i Gatemebling, ART-program og Sisterhood-metodikk
- Felles forebyggende innsats på store ungdomsarrangement i samarbeid med politi, Uteseksjonen og andre bydeler
- Sosialt boligprogram med søkelys på barnefattigdom og oppvekstvilkår
- "Drugfree Zone"-arrangementer på nedre Grünerløkka i sommerhalvåret
- Samarbeid med Kriminalomsorgen rundt unge under og etter soning
- Drift og videreutvikling av Barne- og ungdomstjenesten (Baut)

Samarbeid og tiltak i regi av frivillige organisasjoner:

I Lakkegata skoles område har bydelen ansvar for Slurpen som all-aktivitetshus. Daglig drift utøves av Centrum Idrettsforening. I tillegg til Dragen juniorklubb er det idrettsaktiviteter, barneteater, korpsvirksomhet og teaterskole for ungdom der. Lokalene leies også ut til private formål, og brukes som møte- og kurslokaler av bydelen på dagtid. Dragen juniorklubb samarbeider med Fokus bordtennisklubb og Norges Bordtennisforbund om å drive bordtennisskole og videreutvikling av unge spillere. Grünerløkka Bordtennisklubb og Rusken og gir et variabelt fysisk aktivitetstilbud til barn og unge.

Helsetjenester barn og unge

Skolehelsetjenesten gir tilbud til 4 barneskoler, 1 ungdomsskole og 3 videregående skoler. I tillegg gis det fysioterapitjenester for gjestebarn ved M-klassen på Hasle skole. Tjenesten har etablert et godt samarbeid med en fysioterapeut med kommunal avtale i 20 % og spesialister i manuellterapi og voyttametoden. Ergo- og fysioterapitjenesten prioriterer småbarnsklasser når det gjelder rådgivning i forhold til fysiske aktiviteter i klasserommet, og vurdering etter individuell henvisning.

Det gis i noen grad rådgivning i forbindelse med integrering av funksjonshemmende på skolene (holdningsarbeid) og intensiv trening i forhold til hverdagsaktiviteter. Formidling av tekniske hjelpemidler prioriteres..

Fødselstallet i bydelen er økende, og det øker mer enn prognosene; i 2006 ble det født 819 barn, mens det i 2007 ble født 871 barn. For 2008 var det registrert over 1100 fødsler, men bare 768 når vi trekker fra de som har avsluttede journaler. Pr. 31.12.09 var det født 1061 barn. Det er et økt press på helsetjenesten til barn og unge generelt, og ergo- fysioterapitjenesten spesielt for andelen barn 0-2 år, samt funksjonshemmende barn.

Per 31.12.09 hadde ergo-/fysioterapitjenesten for barn betjent til sammen 303 individuelle henvisninger og 252 gruppeaktiviteter. 87 barn med behov for oppfølging på grunn av kronisk sykdom/ funksjonshemming. Dette er en dobling siden 2006. De mest vanlige henvisnings grunn til tjenesten er: barn og unge med kronisk sykdom og/eller funksjonshemming, henvisninger til utredning av motorikken, barn med ortopediske skader påført under fødselen eller medfødte (fot og nakke skader), fortidligfødte, barn og unge med høy vekt og adferd vansker.

Tjenesten har arbeidet forebyggende med helsestasjoner 0-5 år ifht barn med nakke og fotfeilstillinger gjennom barselsgrupper. Registrering av henvisninger viser at det er økende antall barn og unge med nedsatt funksjon og/eller kronisk sykdom, samt barn og unge med psykososiale vansker.

Helsesøstere har deltatt aktivt i vaksineringsen i forbindelse med Influenta A.

3.4.4 Hovedoversikt økonomi FO2B- netto driftsutgifter

Tall i 1000 kr

Netto utgifter per KOSTRA-funksjon	Regnskap 2008	Oppr. budsjett 2009	Regulert budsjett 2009	Regnskap 2009	Avvik reg.bud./ regnskap 2009
215 Skolefritidstilbud	1 062				
222 Skolelokaler og skoleskyss	2 144			2	-2
231 Aktivitetstilbud for barn og unge	11 273	12 763	13 968	11 999	1 969
232 Forebygging – skole- og helsestasjonstjeneste	14 748	14 821	16 397	15 694	703
244 Barneverntjeneste	18 841	20 233	20 805	21 130	-325
251 Barneverntiltak i familien	18 217	12 780	18 689	24 040	-5 351
252 Barneverntiltak utenfor familien	66 482	67 427	63 377	63 186	191
Sum netto utgifter *)	132 768	128 024	133 236	136 051	- 2 815

*) Tall overføres hovedoversikten, tabell 0.1 B

Bydelens vurderinger:

Funksjonsområde 2B Oppvekst har et regnskapsmessig merforbruk på 2,8 millioner. Korrigert for øremerkede midler som skal overføres til 2010 er merforbruket på 6,3 millioner. Innmeldt prognose var et merforbruk på barnevernet på 3,0 millioner. Avvik fra prognose skyldes at bydelen ikke fikk refundert utgifter barnevernet har hatt til barn av "reflektanter" på over 3,0 millioner, se kapittel 3.1.3 og note 5.

231 Aktivitetstilbud for barn og unge

Aktivitetstilbud for barn og unge har et regnskapsmessig mindreforbruk på nesten 2,0 millioner. Korrigert for øremerkede midler som skal overføres til 2010 gir et merforbruk på 0,8 millioner. Merforbruket skyldes lavere prosjektfinansiering enn det som var forutsatt i budsjettet.

232 Forebygging – skole- og helsestasjonstjeneste

Skole- og helsestasjonstjenesten har et regnskapsmessig mindreforbruk på 0,7 millioner. Korrigert for øremerkede midler som skal overføres til 2010 gir et merforbruk på 0,1 millioner.

244 Barneverntjeneste, 251 Barneverntiltak i familien og 252 Barneverntiltak utenfor familien Barneverntjenesten har et merforbruk på 5,5 millioner. Innmeldt prognose var et merforbruk på 3,0 millioner. Avvik fra prognose skyldes, som tidligere nevnt, at bydelen ikke har fått refusjon for utgifter til barn av ”reflektanter” på over 3,0 millioner. Forbruket på tiltak utenfor familien har gått noe ned fra 2008 til 2009 mens forbruket på tiltak i familien har økt en del. Dette skyldes blant annet at bydelen har hatt en økning på 47 barn med tiltak i familien.

3.4.5 Måltall for tjenesteproduksjon

Obligatoriske måltall for funksjonsområde 2 B – Barnevern	Resultat 2007	Resultat 2008	Måltall 2009	Resultat 2009	Avvik resultat - måltall
Andel avsluttede undersøkelser innen 3 mnd.	96,7%	87%	100%	95%	- 5%
Andel avsluttede undersøkelser innen 6 mnd.	99,6%	100%	100%	100%	0%
Antall gjennomførte tilsynsbesøk pr fosterbarn under 18 år hvor Oslo har plasseringsansvaret	3	4	4	3,41	- 0,59
Antall gjennomførte tilsynsbesøk pr fosterbarn under 18 år hvor Oslo har tilsynsansvaret	1,4	4	4	4	0
Antall gjennomførte oppfølgingsbesøk pr fosterbarn	3,5	3,95	4	3,95	-0,05

Bydelens vurderinger:

Resultatet for 2009 viser god måloppnåelse på alle de obligatoriske måltallene.

Obligatoriske nøkkeltall for funksjonsområde 2 B	Resultat 2007	Resultat 2008	Resultat 2009
Netto driftsutgifter per innbygger 0-17 år) barneverntjenesten	15 424	16 999	17 799
Andel barn med barneverntiltak i forhold til innbyggere 0-17 år	6,9	6,8	7,4
Antall barn i tiltak i familien i løpet av året **	293	326	373
Antall barn i tiltak i familien pr. 31.12.	172	224	262
Antall barn i tiltak utenfor familien pr. 31.12.	100	100	105
Netto driftsutgifter (f 244, 251 og 252) per barn i barnevernet*/**	158 140	179 579	175 422
Brutto driftsutgifter per barn (f 244)**	33 000	32 845	39 186
Brutto driftsutgifter per barn i opprinnelig familie (f 251)**	58 733	65 369	64 588
Brutto driftsutgifter per barn utenfor opprinnelig familie (f 252)*/**	428 231	515 380	464 157
Andel barn med tiltak i familien av alle barn i tiltak i løpet av året	71,2	77,3	78,7
Antall oppholdsdøgn i barnevernsinstitusjoner	6 856	7 625	7 336
Gjennomsnittlig oppholdsdøgn pr barn i barnevernsinstitusjon	129	212	160

Kilde SSB/Kostra – Barnevern, bydel – nivå 2. Nøkkeltall over gjennomsnitt for bydelene.

* Medregnet samtlige utgifter og derfor ikke sammenlignbart med andre kommuner som kun betaler egenandel til staten for institusjonsplasser.

** Resultat for 2007 og 2008 er hentet fra SSB/Kostra. Resultat for 2009 vil avvike noe fra SSB/Kostra-tall for 2009 fordi Kostra tallene baserer seg på nyere befolkningstall og pga avvik mellom bydelens og SSB's måte å beregne antall barn på. Av samme grunn er det avvik mellom tall for 2008 i årsberetning for 2008 og det som står her.

Bydelens vurderinger:

Bydelen har de siste årene hatt en jevn økning i antall saker. Denne økningen har vært høyere enn utviklingen i aldersgruppen.

FUNKSJONSOMRÅDE 3: PLEIE OG OMSORG

3.5.1 Ansvarsområde

Funksjonsområdet inneholder:

- Kjøp av sykehjems- og dagsentertjenester
- Hjemmesykepleie
- Praktisk hjelp i hjemmet

- Fysioterapi- og ergoterapitjeneste
- 3 private eldreentre, hvorav ett med sosionomtjeneste
- Trygghetsalarmer
- Boliger for eldre
- Tilrettelagte omsorgsboliger
- Institusjonstjenester for yngre funksjonshemmede
- Personlig assistent
- Omsorgslønn
- Støttekontakt, fritid og avlastning
- TT-tjeneste
- Dagsenter for fysisk funksjonshemmede

Tjenestene innen pleie og omsorg er i hovedsak regulert i henhold til sosialtjenesteloven og kommunehelsetjenesteloven.

3.5.2 Hovedmål

Hovedmål:

Bydelens eldre skal ha et differensiert tjenestetilbud, og oppleve trygghet og verdighet selv om tilbudet endres.

Delmål og strategier som berører funksjonsområdet

Bydelens eldre skal ha god tilgang til informasjon om tjenestetilbudet.

Strategier:

- Bedre kompetanse til å gi informasjon til alle som jobber med eldre
- Lage brosjyre med informasjon og presentasjon av tilbudet til eldre
- Distribuere brosjyren til husstander med medlemmer over 67 år
- Forbedre internettsidene
- Oppsøkende sosionomtjeneste

Behovet til den enkelte skal være ivaretatt gjennom tilrettelegging av tjenesten.

Strategier:

- Nye botilbud mellom hjem og sykehjem
- Videreutvikle samarbeidsordninger mellom kommunen og helseforetakene slik at syke pasienter i større grad kan behandles på sykehjemmet eller i hjemmet
- Oppsøkende virksomhet i hjemmene for å forebygge funksjonssvikt
- Alle eldre skal få tilbud om gratis trygghetsalarm
- Sykehjems plasser
- Hjemmetjenester
- Avlastningstilbud
- Legge til rette for at brukerne kan bo hjemme så lenge de ønsker
- Arbeide for at ordningen med mulighet for å søke om omsorgslønn fra kommunen gjøres godt kjent for beboere

Det skal legges vekt på forebyggende tiltak som oppsøkende tjenester og forebygging av sosial isolasjon gjennom samhandling med frivillige organisasjoner.

Strategier:

Eldresentrene som "flerbrukshus" slik at de blir naturlige samlingssteder for flere grupper
Grupper ved eldresentrene som rettes spesielt inn mot eldre med begynnende svikt i funksjonsnivået.

Samarbeide med organisasjoner for å se om det kan styrke besøkstjenester

Gi de ansatte i sykehjem, hjemmetjenester og på eldresentrene relevant kunnskap om riktig ernæring, slik at eldre får et godt og riktig kosthold og ikke blir feilernært.

3.5.3 Situasjonsbeskrivelse

- Antall eldre over 80 år går ned, det samme gjør bydelens andel av Oslo kommunes befolkning over 67 år. Dette medfører reduserte budsjettandeler, jfr. kriteriesystemet i Oslo. Færre eldre tilsier også at det samlede behovet for tjenester blir mindre. Det samlede volumet på tjenester til den eldre delen av befolkningen i bydelen må dermed reduseres i takt med reduksjonen i antallet eldre i bydelen.
- Vedvarende økning av personer under 67 år med omfattende omsorgsbehov, spesielt knyttet til psykiatireformen. Gruppen under 67 år utgjorde per 31.12.09 ca 45% av brukerne i hjemmetjenestene. Et økende antall yngre personer har så store omsorgsbehov at ordinær hjemmetjeneste ikke er et tilstrekkelig tilbud.
- Økning i søknad om personlig assistent og omsorgslønn.
- Større fokus på brukermedvirkning i utformingen av tjenestetilbudet, eksempelvis gjennom brukervalgsordninger og økt bruk av individuell plan.
- Brukerundersøkelser.
- Oppfølging av HMS/internkontroll og rapportering av avvik. Hyppige kvalitets- og internrevisjoner.
- Tettere samarbeid mellom de ulike tjenestene i bydelen.
- Godt samarbeid med Lovisenberg Diakonale Sykehus (LDS) både i forhold til somatikk og psykiatri, men også tidligere utskrivninger og mer komplekse sykdomsbilder.
- Samarbeid med Sykehjemsetaten.

Denne utviklingen medfører løpende store krav til omstillinger i tjenesteapparatet, siden brukergrunnlaget endres. I tillegg kommer også økt fokus på og krav til kvalitet på tjenestetilbudet.

Fra 2008 til 2009 har det vært en reduksjon i befolkningen over 67 år. Eldre over 67 år utgjorde 5,46 % av bydelens befolkning per 01.01.2009, dette er en nedgang på 0,5 % i forhold til året før. Bydelens største utfordring innen pleie og omsorg har derfor vært å redusere aktivitetsnivået. Per 31.12.09 hadde bydelen imidlertid fortsatt forhøyt aktivitetsnivå i forhold til tildelte midler for funksjonsområdet.

Sykehjem:

I perioden 2006-2008 reduserte bydelen antall sykehjemsplasser med 58 plasser. Ved utgangen av 2009 benyttet bydelen 264 sykehjemsplasser – en reduksjon på 33 plasser i løpet av 2009. Av bydelens sykehjemsplasser er 26 rehabiliterings- og kortidsplasser.

Per 31.12.09 var 205 av bydelenes sykehjemsbeboere over 80, år dvs. at 19 % av befolkningen over 80 år hadde sykehjemsplass. I tillegg hadde bydelen 59 sykehjemsbeboere under 80 år.

Fra januar 2007 ble ansvaret for driften av alle sykehjemmene i bydelen overført til Sykehjems-etaten. Bydelen betaler for plassene og fritt sykehjemsvalg praktiseres ved tildeling av sykehjemsplass.

Omsorgsboliger for eldre

Bydelen har samarbeidet med Boligbygg om å bygge om de to nederste etasjene i den tidligere trygdeboligen i Helgesensgate 58 til bemannede omsorgsboliger. Dette tilbudet åpnet juni 2009 – i første omgang med 19 boliger. Boligene er et supplement til bydelens tilbud til eldre, en bolig mellom ordinært hjem og sykehjem. Boligene har et stort fellesrom, der det bl.a. serveres mat, og det er fast heldøgnsbemanning som betyr større grad av trygghet enn i vanlig hjem.

Bydelen har søkt om godkjenning av boligene i prosjektet i Helgesensgate 58 som Omsorg +. Bydelen har ikke mottatt svar på søknaden.

Hjemmebaserte tjenester:

1137 brukere mottok per 31.12.09 hjemmetjenester (praktisk bistand og/eller hjemmesykepleie)

Antall personer med vedtak om hjemmetjenester har ligget stabilt i overkant av 1100 de siste årene. Brukersammensetningen har endret seg, og en stadig større andel av brukerne er under 67 år og har ofte sammensatt problematikk. I. Ved inngangen av året var 43 % av hjemmetjenestebrukerne i bydelen under 67 år, ved utgangen av året utgjorde denne gruppen 45% av hjemmetjenestebrukerne.

I gjennomsnitt har yngre brukere behov for mer omfattende tjenester enn de eldre. Dreiiingen i brukergrunnlaget har vedvart over flere år, og dette er en løpende utfordring for hjemmetjenestene. Noen av brukerne under 67 år kan av forskjellige grunner ikke nyttegjøre seg ordinær hjemmetjeneste, og bydelen må derfor i økende grad gå til innkjøp av dyrere tjenester som spesialtilpassede bemannede boliger (institusjonslignende).

De siste årene har det også vært en økning av barn med fysiske og/eller psykiske funksjonshemninger, og dermed omfattende behov for tjenester. Bydelen yter dette både som ordinære hjemmetjenester og også i noen tilfelle gjennom kjøp av spesielle boomsorgstilbud.

Brukervalg for praktisk bistand ble innført i juni 2006. Per 31.12.09 har 38 av 826 valgt private leverandører, noe som utgjør 4,6%.

Gjennomsnittet for bydelene i Oslo er 20,3 %. I tillegg til de tjenestene bydelens bestillerkontor tildeler, kan brukerne kjøpe tilleggstjenester både hos bydelens utførertjeneste, og hos enkelte av de private leverandørene.

Brukervalg i hjemmesykepleien var planlagt innført i løpet av 2009. Bydel Vestre Aker har prøveordning med brukervalg for hjemmesykepleie, og bydel Grünerløkka har forberedt innføring av brukervalg gjennom å følge prosjektbeskrivelsen fra Vestre Aker så langt det har vært praktisk hensiktsmessig. Bl.a. er det innført ordning for internt kjøp av hjemmesykepleietjenester - bydelens bestillerkontor kjøper tjenestene fra hjemmesykepleien.

Brukervalg i hjemmesykepleien er nå utsatt til 2011.

Bydelens hjemmetjeneste har gjennomført brukerundersøkelse, og det er svært gledelig at bydelen for fjerde år på rad oppnådde beste resultat av alle bydelene i Oslo, denne gangen med 93 % brukertilfredshet. Dette er også godt over måltallet på 80 % som er satt i budsjettet.

Grunnet behovet for reduksjon av sykehjemsplasser har bydelen hatt som intensjon i størst mulig grad å opprettholde nivået på hjemmetjenestene. I budsjettet for 2009 var det planlagt en reduksjon i bruk av hjemmetjenester, mens det faktisk har vært en liten økning, særlig av hjemmesykepleie, personlig assistent og avlastning.

Hjemmetjenesten utarbeidet i 2009 kompetanseplan for pleie- og omsorgstjenestene for perioden 2010-2013.

Hjemmetjenesten søkte om å delta i prosjektet for ”kompetansestyring i hjemmesykepleien, bemannede boliger og sykehjem” (tidligere kalt KOMPASS), og vil være en av de fire bydelene som vil delta i prosjektet om innføring i kompetansestyring.

Oppfølging av vanskeligstilte (se også under F 1):

En stor utfordring for bydelen er utvikling av rus- og psykiatriarbeidet. Nye handlingsplaner for arbeidet med rus og psykisk helse er i løpet av 2008/2009 vedtatt i Bydelsutvalget.

Arbeidet i forhold til denne gruppen mennesker er spredt på flere av bydelens tjenester, og bydelen fortsetter det nødvendige arbeidet med en bedre koordinering av disse tjenestene. Man unngår på den måten at mennesker med store omsorgsbehov ”faller mellom stolene”, samt at det i tillegg gir en mer kostnadseffektiv drift av tjenestene. Bydelens tjenesteapparat skal også for denne gruppen framstå som helhetlig og enhetlig, med utgangspunkt i den enkeltes behov. Psykiatireformen gir bydelen store utfordringer med å finne lokale tilbud overfor brukere med denne problematikk.

Bydelen drifter 72 omsorgs-/tilpassede boliger for målgruppen. Erfaringene er gode men det viser seg at enkelte ikke mestrer å bo i disse tilbudene eller de øvrige kommunale boligene. I samarbeid med Lovisenberg sektor og øvrige bydeler i sektoren (Gamle Oslo og St. Hanshaugen) har bydelen etablert nye botilbud for vanskeligstilte i Schandorffsgate og Grefsenlia. Bydelen disponerer også 3 boliger som Bydel St. Hanshaugen eier i Collettsgate, samt 2 boliger ved Valle i Bydel Gamle Oslo.

Imidlertid er det fortsatt et stort behov for boliger til enkelte grupper. Særlig gjelder dette personer med både psykiske lidelser og rusproblemer, samt enkelte med ulike personlighetsforstyrrelser. Dette er personer som ikke fungerer i vanlige boforhold. Bydelen vurderer et nytt botilbud for denne målgruppen

Bydelen ble i 2007 tildelt ekstra midler til opplærings- og utviklingstiltak knyttet til individuell plan og arbeidet er blitt fulgt opp i 2008 og 2009.

I samarbeid med Tøyen DPS har bydelen søkt og fått midler til samordningstiltak og oppretting av ACT-team. Teamet ble opprettet i desember 2009. (se omtale under F 1).

Bydelen finansierer drift av lavterskeltilbud til personer med psykisk helseproblematikk på Aktivitetshuset Prindsen. Kirkens Bymisjon drifter tilbudet.

Fontenehuset har opprettet ny filial like utenfor bydelsgrensen. Dette er også et lavterskeltilbud.

Eldresentervirksomhet:

Bydelen har i 2009 gitt tilskudd til drift av Grünerløkka, Sinsen og Engelsborg eldrecentre, inklusivt den oppsøkende sosionomtjenesten som er organisert i regi av Engelsborg eldrecentre. Bydelen har hatt tradisjon for å satse betydelig på eldrecentrenes arbeid, og det ble inngått bindende driftsavtaler med de tre eldrecentrene i 2007.

Som et tiltak for å videreutvikle tiltakene har Grünerløkka eldrecentre fra 2006 utviklet turtilbud for psykisk syke personer en gang pr. uke, og driver også tilbud for innvandrerkvinner og et kveldstilbud for innvandremenn.

Samarbeid med Lovisenberg sykehus

Bydelen har godt samarbeid med sektorsykehus Lovisenberg både når det gjelder somatikk og psykiatri. Bydelen har hatt 536 utskrivningsklare pasienter i 2009 og har et lavt antall ”overligge døgn” sammenliknet med andre bydeler.

Bydelen deltar i samarbeidsprosjektet ”nye samhandlingsformer” med Lovisenberg sykehus, med hensikt å utvikle samhandlingsformer for hjemmeboende pleietrengende basert på IKT løsninger. Målet er å hindre unødige innleggelser i sykehus og kompetanseoverføring, slik at flere kan motta hjelp og behandling i eget hjem.

Bydelen har hatt et samarbeidsprosjekt med Tøyen DPS ved å opprette ACT- team (se tidligere omtale).

TT-transport:

Bydelene overtok fra 2004 ansvaret for transporttjenesten for forflytningshemmede (TT) fra Samferdselsetaten. Tilbudet om transport av forflytningshemmede er en frivillig ordning og er således ikke en oppgave pålagt kommunen gjennom lov. Etter TT-forskriften fastsetter bystyret antallet reiser per år gjennom den årlige budsjettbehandlingen.

Informasjon til bydelens eldrebefolkning:

Brosjyre med informasjon og presentasjon av tilbudet til eldre ble laget i løpet av året, og bydelens intranettsider ble oppdatert.

Hovedoversikt økonomi FO3 – netto driftsutgifter

Tall i 1000 kr.

Netto utgifter per KOSTRA-funksjon	Regnskap 2008	Oppr. budsjett 2009	Regulert budsjett 2009	Regnskap 2009	Avvik reg.bud./ regnskap 2009
234 Aktivisering og støttetjenester ovenfor eldre og funksjonshemmede	12 985	15 224	23 211	21 474	1 737
253 Pleie, omsorg, hjelp og re-/habilitering i institusjon	202 380	195 730	202 414	213 828	-11 414
254 Kjernetjenester knyttet til pleie, omsorg, hjelp til hjemmeboende	141 134	145 793	130 363	135 937	-5 574
261 Institusjonslokaler	1 264	991	944	1 658	-714
733 Transport (ordninger) for funksjonshemmede	8 877	9 188	9 560	10 269	-709
Sum netto utgifter *)	366 640	366 926	366 492	383 166	-16 674

*) Tall overføres hovedoversikten, tabell 0.1 B

Bydelens vurderinger:

Funksjonsområde har et merforbruk på 16,7 millioner. Forbruket på funksjonsområdet er 16,5 millioner høyere enn i 2008.

Justert budsjett for funksjonsområdet er i sum tilnærmet lik vedtatt budsjett. Innenfor området har det imidlertid vært til dels store omfordelinger grunnet endring i føring på de enkelte kostrafunksjoner. Dette er nærmere kommentert nedenfor.

234 Aktivisering eldre og funksjonshemmede.

Funksjonen har et mindreforbruk i forhold til budsjett på 1,7 million. Det er regnskapsført mindre enn budsjettet på denne funksjonen på trygghetsalarm og kjøp tjenester funksjonshemmede, cirka 1,5 million. Resten av mindreforbruket er jevnt fordelt over tjenestene.

Forbruket på funksjonen er økt vesentlig i forhold til 2008. Dette henger sammen med utgifter som tidligere år ble ført på funksjoner 254 (6 mill. kjøp tjenester funksjonshemmede, 1,5 millioner trygghetsalarmer, avlastning PU 0,9 mill.), samt noen utgiftsøkninger (Aktivitetshuset Prindsen, husleie eldresentrene).

253 Pleie, omsorg og hjelp i institusjon.

Bydelsutvalgets budsjettvedtak forutsatte en nedtrapping i sykehjemsplasser kjøpt fra sykehjemsetaten fra 299 pr 01.01 til 264 pr 31.12. Nedtrappingsplanen er gjennomført som planlagt innenfor vedtatt budsjetttramme.

Regulert budsjett er økt bl.a. som følge av budsjettsalderingssak juni 2009, hvor det blant annet ble dekket opp for at vi hadde budsjettet refusjon for brukere med kostnadskrevende tiltak for høyt.

Det ble også foretatt en omregulering mellom 253 og 254 på hvilke funksjon refusjonene skal inntektsføres på.

Funksjon 253 har et merforbruk i forhold til budsjett på 11,4 millioner. Forbruket 2009 ligger med et tilsvarende beløp over utgiftsnivå 2008. Størst økning i forhold til 2008 har botilbud funksjonshemmede med 8 millioner, mens utgifter psykiatri PRO på funksjon 253 økte med 4 millioner.

254. Pleie, omsorg og hjelp i hjemmet.

Tjenesten har et merforbruk på 5,5 millioner. Merforbruket skyldes i hovedsak høyere aktivitet enn planlagt i hjemmetjenesten samt utgifter til personlige assistenter. Da forbruket av tjenester er for høyt inn i 2010, vil bydelsdirektøren følge områdene nøye også i 2010.

Reduksjon regulert budsjett har sammenheng med ovennevnte endringen i kostrafunksjonene 234 og 253.

733. Transport for funksjonshemmede

Forbruk har fra 2008 til 2009 økt med nærmere 1,4 million.

1. Mens antall brukere til sammen har gått ned (fra 1081 til 1020), har antall brukere under 67 år økt (fra 311 til 326). Yngre brukere får langt flere turer til fritidsreiser. I tillegg er disse yngre brukerne på jobb, skole og/eller dagsenter med behov for transport.
2. 0,24 million gjelder utgifter som gjelder 2008 (fakturert i 2009) som HEV var så vennlig å sende regning på i 2009

3.5.4 Måltall for tjenesteproduksjon

Obligatoriske måltall for funksjonsområde 3 – Pleie og omsorg	Resultat 2007	Resultat 2008	Måltall 2009	Resultat 2009	Avvik prognose - måltall
Brukertilfredshet i hjemmetjenesten - andel fornøyde brukere	82indeksp	91%	80%	93%	13%

Merknad: Resultat i 2007 er oppgitt i indekspoeng. Brukertilfredshet oppgis i siste rapport fra HEV som prosent både for 2008 og 2009.

Bydelens vurderinger

Bydelen har økt brukertilfredsheten med 2 % fra 2008, og har best resultat i Oslo fjerde år på rad. Det er også en lav andel av bydelens brukere som velger privat leverandør, 4,6 %. Dette er et resultat av at bydelens hjemmetjeneste gjennom flere år har jobbet målrettet med utvikling av tjenesten.

Obligatoriske lokale måltall i bydelsbudsjettene – FO3 Pleie og omsorg	Resultat 2007	Resultat 2008	Måltall 2009	Resultat 2009	Avvik Prognose - måltall
Saksbehandlingstid* for søknad om institusjonsplass 1)	12 dager	11 dager	<14dager	11dager	- 3 dager
Saksbehandlingstid* for søknad om praktisk bistand	11 dager	12 dager	<14dager	11dager	- 3 dager
Saksbehandlingstid* for søknad om hjemmesykepleie	10 dager	8 dager	<14dager	11 dager	- 3 dager
Iverksettingstid* for søknad om praktisk bistand	14 dager	13 dager	<14dager	9 dager	- 5 dager
Iverksettingstid* for søknad om hjemmesykepleie	7 dager	6 dager	<14dager	3dager	- 8 dager
Andel innbyggere 66 år og under som mottar hjemmetjenester 2)	1 %	1 %	1,2 %	1,2 %	0 %
Andel innbyggere 67-79 år som mottar hjemmetjenester per 31.12 2)	15 %	17 %	15 %	16 %	1 %
Andel innbyggere 80-89 år som mottar hjemmetjenester per 31.12 2)	38 %	40 %	38 %	37 %	- 1 %
Andel innbyggere 90 år og over som mottar hjemmetjenester per 31.12 2)	44 %	44 %	40 %	44 %	4 %
Andel innbyggere 67-79 år som er beboere i institusjon per 31.12 1)	5 %	4 %	4 %	3%	- 1%
Andel innbyggere 80-89 år som er beboere i institusjon per 31.12 1)	14 %	14 %	14 %	13 %	- 1%
Andel innbyggere 90 år og over som er beboere i institusjon per 31.12 1)	40 %	42 %	40 %	35 %	- 5%
Andel heldøgnsbeboere på tidsbegrenset opphold i institusjon 3)	9,8 %	8 %	7 %	9,8 %	2,8 %

* Gjennomsnittlig saksbehandlingstid og iverksettingstid for perioden hele året

1) Sykehjem, aldershjem og andre boformer med heldøgns omsorg og pleie som er hjemlet i lov om helsetjenesten i kommunene eller sosialtjenesteloven, dvs. boformer der det kan kreves vederlag for opphold i institusjon.

2) Praktisk bistand og hjemmesykepleie (jfr. lov om helsetjenesten i kommunene § 1-3 annet ledd nr. 3 og Lov om sosiale tjenester § 4-2 a, b og e). Hjemmesykepleie skal også omfatte tjenester innenfor kategorien psykisk helsearbeid. I henhold til loven omfatter praktisk bistand: Hjemmehjelp, husmorvikar og annen hjelpevirksomhet i hjemmet, herunder miljøarbeid, opplæring i dagliglivets gjøremål, biveiledning og brukerstyrt personlig assistent.

3) Sykehjem, aldershjem og andre boformer med heldøgns omsorg og pleie som er hjemlet i lov om helsetjenesten i kommunene eller sosialloven, dvs. boform der det kan kreves vederlag for opphold i institusjon.

Bydelens vurderinger:

Saksbehandlings- og iverksettingstid er på et akseptabelt nivå.

Oversikten over måltallene viser at bydelen samlet sett har foretatt en dreining av tjenestetilbud i tråd med de målsettinger som er satt, og innenfor de kriterier som gjelder for å gi et forsvarlig tilbud til denne målgruppen.

Aldersgruppen som utpeker seg noe er innbyggere over 90 år, hvor andelen som mottar hjemmetjenester har ikke gått ned som forventet, mens det er en større reduksjon i andelen som mottar institusjonsplass enn forventet. Dette viser at det gis et forsvarlig tilbud til aldersgruppen, og kan også peke på at flere ønsker å bo i eget hjem.

3.6 FUNKSJONSOMRÅDE 4: ØKONOMISK SOSIALHJELP

3.6.1 Ansvarsområde

Gjelder ytelser gitt etter lov om sosiale tjenester kap. 5 – stønad til livsopphold.

3.6.2 Hovedmål

Byrådets mål er å skape et inkluderende Oslo som gir muligheter for alle. Byrådet vil arbeide for at sosialhjelpsmottakere i størst mulig grad skal få tilbud om aktive tiltak og deltakelse i arbeidslivet, med det mål å bli selvhjulpne. Deltakelse i arbeids- og samfunnsliv er av vesentlig betydning for å bekjempe fattigdom og sosial eksklusjon.

Strategier og tiltak:

- Gi råd, veiledning og kvalifisert økonomisk rådgivning med sikte på å gjøre den enkelte mest mulig selvhjulpen
- Stille relevante og målrettede vilkår ved tildeling av økonomisk sosialhjelp
- Tilby kvalifiseringsprogram med individuell oppfølging og tiltak tilpasset den enkelte
- Sørge for at unge og ungdom raskt tilbys opplæring og sysselsettingsrettede aktiviteter med sikte på å unngå passivitet
- Arbeide for at ingen har langvarige opphold eller er gjengangere på akuttovernattingssteder

3.6.3 Situasjonsbeskrivelse

Økonomisk sosialhjelp i Bydel Grünerløkka viste ved årets slutt et nettoforbruk på 120,4 mill. kroner, som gir et merforbruk på 4,65 mill. kroner i forhold til regulert budsjett. Etter at bydelen hadde et stort merforbruk på økonomisk sosialhjelp i 2004 og 2005, lyktes det bydelen i 2006 å komme i balanse. Året 2007 ble avsluttet med et mindreforbruk (i underkant av 7 millioner), mens 2008 viste et merforbruk på 1,6 mill. kroner.

Utgiftene 2009 er inklusiv nærmere 6 mill. i utbetalt sosialhjelp i forbindelse med prosjekt Oslo Piloten som er et byomfattende tiltak mot menneskehandel. Tilsvarende prosjektinntekter fra staten er ført i bydelens regnskap under drift av sosialtjenesten (funksjonsområde 1).

Inntekter i forbindelse med sosialhjelp er i all hovedsak refusjoner knyttet til etterbetaling av trygdeytelser. Disse har i 2009 ligget klart over budsjett (130 %).

I desember mottok 1084 husstander sosialhjelp og i gjennomsnitt har 996 mottatt stønad pr måned i 2009. Dette er en økning i forhold til 2008 da snittet var på 931 husstander. Men økningen har ikke vært større enn forventet på bakgrunn av den generelle økonomiske situasjonen. Tallet på sosialhjelpsmottakere ser også ut til å ha stabilisert seg i siste halvår. Gjennomsnittlig utbetaling pr. bruker har også økt i 2009. Noe av dette skyldes økning i prisene på utleieboliger som svært

mange klienter bor i, men en liten gruppe meget kostnadskrevende brukere har også bidratt til økt gjennomsnitt.

I de senere årene har antall unge under 25 år som mottar sosialhjelp gått sterkt ned. Dessverre har vi i 2009 fått en økning i antall unge som mottar sosialhjelp. Vi ser denne økningen som en konsekvens av det stramme arbeidsmarkedet. På bakgrunn av utviklingen har sosialsenteret prioritert arbeidet med å sysselsette unge mottakere av sosialhjelp.

Samtidig med økningen i antall nye mottakere av sosialhjelp er det en økning gruppen som mottar sosialhjelp i over 6 måneder. Det er naturlig å se denne utviklingen i sammenheng med utviklingen på arbeidsmarkedet. Men det fører til at sosialtjenesten får en økning i en brukergruppe som er mer ressurskrevende og som har et større bistandsbehov.

3.6.4 Hovedoversikt økonomi FO4 – netto driftsutgifter

Tall i 1000 kr.

Netto utgifter	Regnskap 2008	Oppr. budsjett 2009	Regulert budsjett 2009	Regnskap 2009	Avvik reg.bud./ regnskap 2009
281 Økonomisk sosialhjelp	104 355	102 475	115 728	120 378	-4 650
Sum FO4 *)	104 355	102 475	115 728	120 378	-4650

*) Tall overføres hovedoversikten, tabell 0.1 B

Bydelens vurderinger:

Se også situasjonsbeskrivelse. Merforbruk på 4,65 mill. kroner er inklusiv nærmere 6 mill. i utbetalt sosialhjelp i forbindelse med prosjekt Oslo Piloten. Tilsvarende prosjektinntekter fra staten er ført i bydelens regnskap under drift av sosialtjenesten (funksjonsområdet 1).

Gjennom satsning på tiltak rettet mot unge sosialhjelpsmottakere og en prioritering av arbeidet med kvalifiseringsprogrammet arbeider bydelen systematisk for å øke økonomisk og sosial trygghet gjennom å medvirke til at den enkelte i størst mulig grad blir selvhjulpne. Bydelen driver også egne kvalifiserings- og prekvalifiseringstiltak rettet mot innvandrerkvinner, rusmiddel-misbrukere og personer med store yrkeshemninger. Bydelens sosialtjeneste tar spesielt hensyn til barnefamiliers behov og gir ved behov utvidet støtte til basis og økonomiske tilleggsgytelser.

Antall sosialhjelpsmottakere (Kostrå bydel nivå 3)	2191
Antall deltakere i introduksjonsordning 31.12. (Årsstatistikk)	50
Antall deltakere i kvalifiseringsprogrammet 31.12. (Questback)	29
Utbetalt sosialhjelp (funksjon 281 brutto utgifter i 1000 kr.)	136 277
Utbetalt introduksjonslønn (funksjon 275 art 1089* i 100 kr.)	5 874
Utbetalt kvalifiseringsstønad (funksjon 276 art 1089* i 1000 kr..)	0

Bydelens vurderinger:

29 deltakere har opptjent kvalifiseringsstønad i 2009, men utbetaling kommer etterskuddsvis i januar 2010.

3.7 GJENNOMFØRTE OMSTILLINGS- OG EFFEKTIVISERINGSTILTAK, SAMT STØRRE "PROSJEKTER"

NAV

Bydel Grünerløkka har i hele 2009 samarbeidet tett med NAV Oslo om opprettelse av NAV Grünerløkka. NAV Grünerløkka åpnet 23. november 2009 i nye lokaler i Marstrandgata 6. Der flyttet bydelens sosialsenter, boligkontor og introduksjonsprogram inn sammen med NAV-trygd og NAV-arbeid. Bydelen flyttet samtidig sitt bestillerkontor og to avdelinger av hjemmetjenesten inn i samme bygg. Dette forventes å gi gevinster i form av tettere samarbeid og mer koordinerte tjenester overfor brukerne.

Nærversprosjekt i tre barnehager

Bydelen har igangsatt et omfattende nærversprosjekt i tre barnehage med til sammen 100 ansatte. Prosjektet går over ett år og består av 3 elementer: Helsekartlegging av alle ansatte med individuell veiledning, helse- og miljøkartlegging med utvikling av lokale handlingsplaner og gjennomføring av 6 mestringskvelder med fokus på temaer som: kosthold, søvn, stress, fysisk aktivitet osv. Prosjektet er tuftet på en ide om at sykefraværsårsaker er komplekse og at årsaker er en kombinasjon av lederadferd, arbeidsmiljø og individuelt ansvar. Prosjektet avsluttes sommeren 2010 med en erfaringskonferanse for alle bydelens ledere.

Oppveksthuset

Desember 2009 ble barneverntjenesten og de fleste tjenestene til Fagsenter for barn og unge samlet i Mailundveien. Hensikten med dette var å etablere et Oppveksthus der sentrale tjenester overfor barn og unge skal etablere et enda tettere samarbeid og videreutvikle god koordinering av tilbudet til barn og unge.

Gateteamet

Gateteamet er bydel Grünerløkka sin utekontakt. Det startet opp 1. september 2009 og består av 3 ansatte. Fokuset er å fremme gode oppvekstvilkår for ungdom på Grünerløkka, med et rus- og kriminalitetsforebyggende perspektiv. Målgruppen er ungdom opp til 23 år. Gateteamet er oppsøkende på gata, jobber aktivt på skoler, driver gruppeaktivitet og gir individuell oppfølging av ungdom som ønsker det. Gateteamet møter ungdom der de er. Det gis veiledning og hjelp til ungdom med ungdomsrelaterte spørsmål som jobbsøknader, kontakt inn mot skole og det generelle hjelpeapparatet. Gateteamet har tett kontakt med alle relevante instanser i bydelene og har en god kontakt med de andre byomfattende- og bydelstilstøtende ungdomstiltakene. Tilstedeværelse på gata og på skole, i tillegg den fysiske plasseringen i bydelen, har gitt god oversikt over ulike ungdomsmiljøer. Lokalene til teamet var ferdig i desember er allerede blitt et sted ungdom kommer innom for å søke hjelp til ulike spørsmål eller problemer. Tiltaket oppleves som et lavterskstilbud der ungdommer møter voksne de har tillit til.

Status 31.12.09:

Registrerte personer: 120, hvor av 65 gutter og 45 jenter.

Oppfølgingsungdommer: 29, hvor av 15 gutter og 14 jenter.

Patruljer: Ca 50, med hovedvekt på kveldstid.

Gruppeaktivitet: 2 jentegrupper av 8 deltager i samarbeid med Jentehuset og skolehelsetjenesten. Gruppene møtes ukentlig og følger skoleåret 2009-2010.

Prosjekt ungdomshelsestasjonstilbud for lesbiske, homofile, bifile og transkjønnede 13-30 år.

Helsestasjonstilbudet er en videreføring av et byomfattende prosjekt mellom det tidligere Utviklingssenter for helsestasjons- og skolehelsetjenesten og bydel Grünerløkka-Sofienberg fra 2001. Prosjektet er et av tiltakene i Handlingsplan mot diskriminering av lesbiske, homofile og bifile- for mangfold og likeverd, vedtatt i byrådet i 2006.

Helsestasjonen er bemannet med helsesøster og lege som har erfaring med og kunnskap om feltet. Hensikten med helsetilbudet er å skape et sted hvor unge i målgruppen kan få helsetjenester etter behov, uten redsel for å bli møtt med kunnskapsmangel om denne gruppens helsebehov og situasjon. Personalet deltar også i flere internettmøter med ungdom på nettsiden Gaysir hvor det har vært stor oppslutning. Dette har vist seg å være en god arena for å formidle informasjon til ungdom i målgruppen.

4 UTKVITTERING AV BYSTYRETS VERBALVEDTAK OG MERKNADER

Verbalvedtak budsjett 2009

Finanskomiteen

F 3 Mottak av flyktninger.

Oslo kommune tar i mot 300 flyktninger i 2009. Byrådet gis fullmakt til å foreta nødvendige budsjettjusteringer. Merk: bydelene er tilskrevet i brev av 08.01.2009.

Bydel Grünerløkka fikk fordelt 23 flyktninger til bydelen. Alle ble tatt i mot og bosatt i bydelen i 2009.

F3 Nærmiljøprosjekt

Det etableres et nærmiljøprosjekt på nedre Grünerløkka, i tråd med føringene i bystyresak 412/08, og hvor midlene til prosjektet organiseres og koordineres av bydelsutvalget i bydel Grünerløkka.

Bydelen har etablert et gateteam med tre medarbeidere. Gateteamet har fokus på nedre del av Grünerløkka og samhandle tett med øvrige tjenester og lokale interessenter (borettsalg etc.). Teamet startet opp medio august. Teamet har base i Markveien 57 og felter på kvelden 2-3 dager i uken. Det er etablert tett samarbeid med skoler, nabobydeler og uteseksjonen.

Helse og sosialkomiteen

H4. Samarbeid med frivillige organisasjoner.

Samhandlingsmøte med frivillige organisasjoner og eldresenter i bydelen avholdt i februar 2009. Bydelen har fulgt opp samarbeidet som ble lagt til grunn på møtet.

H 6. Kompetanseplaner i eldreomsorgen.

Utarbeiding av kompetanseplaner i eldreomsorgen for 2010- 2013 gjennomført.

H 10 Egenbetaling for renhold, matlaging.

Med hjemmel o forskrift om lov om sosiale tjenester m.v. fastsettes fra og med 01.01.09 følgende betalingssetser og utgifter for renhold, matlaging m.m:

Husstandens samlede skattbare Nettoinntekt før særfradrag – i hht forskrift til lov om sosiale tjenester mv.	Timesats i kroner	Utgiftstak i kroner (timer)
--	-------------------	------------------------------

Inntil 140 512 (under 2 G)	20	1 800 (90 timer)
Fra 140 513 (2-3 G)	50	4 500 (90 timer)
Fra 210 768 (3-4 G)	125	11 250 (90 timer)
Fra 281 024 (over 4 G)	215	19 350 (90 timer)

* inntektsgruppene justere i samsvar med endringer i Folketrygdens grunnbeløp pr mai 2009.

Gjennomført.

H 13 Valgfri innkreving av egenbetaling for trygghetsalarm

Bydelen har valgt å ikke kreve egenbetaling for trygghetsalarm i 2009.

H 14 Veiledende normer for økonomisk sosialhjelp til livsopphold.

Bruk av nye satser for økonomisk sosialhjelp iverksatt.

H 18 Sosialhjelpsrammene i bydelen.

Økonomisk sosialhjelp i Bydel Grünerløkka viste ved årets slutt et nettoforbruk på 120,4 mill. kroner, som gir et merforbruk på 4,65 mill. kroner i forhold til regulert budsjett. Utgiftene 2009 er inklusiv nærmere 6 mill. i utbetalt sosialhjelp i forbindelse med prosjekt Oslo Piloten som er et byomfattende tiltak mot menneskehandel. Tilsvarende prosjektinntekter fra staten er ført i bydelens regnskap under drift av sosialtjenesten (funksjonsområde 1).

H 68 Tilskudd Omsorg +

Bydel Grünerløkka har søkt om godkjenning og tilskudd for omsorg + prosjekt i Helgesensgate 58. Bydelen har ikke mottatt svar på søknaden i 2009.

Samferdsel – og miljøkomiteen

S2 Transporttjeneste for forflyttingshemmede, mellom 6 og 67 år - fritidsreiser.

For brukere av transporttjenesten for forflyttingshemmede mellom 6 og 67 år settes kvoten til 15 reiser pr. år. For brukere 6-67 år som for første gang søker etter 1. juli settes kvoten til 75 fritidsreiser første året.

Gjennomført.

S3 Transporttjenesten for forflyttingshemmede over 67 år som ikke er blinde eller svaksynte - fritidsreiser.

For brukere av transporttjenesten for forflyttingshemmede over 67 år som ikke er blinde eller svaksynte, settes kvoten for fritidsreiser til 50 reiser pr. år. For brukere som for første gang søker etter 1. juli settes kvoten til 25 fritidsreiser første året.

Gjennomført.

S4 Transporttjenesten for forflyttingshemmede over 67 år som er blinde eller svaksynte eller spesialbilbrukere - fritidsreiser

For primærbrukere av transporttjenesten for forflyttingshemmede over 67 år som er blinde eller svaksynte eller spesialbilbrukere gis en kvote på 150 reiser pr. år. For primærbrukere over 67 år som for første gang søker etter 1. juli settes kvoten til 75 fritidsreiser første året.

Gjennomført.

S 8 Transport for forflyttingshemmede – egenandel.

Egenandel innenfor Oslos grense for turer innen transporttjenesten for forflyttningshemmede settes til kr. 30 for voksne og kr. 15 for barn under 18 år.

Gjennomført.

S 9 Egenandel for reiser til arbeid og dagsentra

Egenandel for transporttjenester for reise til arbeid og dagsentra for forflyttningshemmede over 16 år settes til kr 315 pr. måned.

Gjennomført.

Kultur- og utdanningskomiteen

K1. Myndighet til å fatte vedtak etter opplæringsloven § 7-6. Skyss til barn under opplæringspliktig alder

Bystyrets vedtak av 05.05.2004 i sak 235 punkt 45 om myndighet til å fatte vedtak om skyss for barn under opplæringspliktig alder oppheves fra 01.01.2009.

Bydelene delegeres myndighet til å treffe vedtak med hjemmel i opplæringsloven § 7-6 om skyss for barn under opplæringspliktig alder fra 01.01.2009.

I reglement for bydelene vedtatt av bystyret 20.10.1999 sak 595, gjøres følgende endringer: nytt punkt 9 skal lyde, *Vedtak om spesialpedagogisk hjelp og skyss, jfr opplæringsloven §§ 5-7 og 7-6*. Endringen gjelder fra 01.01.2009.

Bydelen ved Fagsenter for barn og unge fatter vedtak om både spesialpedagogisk hjelp og skyss, jamfør opplæringslovens §§ 5- 7 og 7- 6. Per dags dato er det ikke fattet vedtak om skyss, og det har heller ikke vært etterspurt. Vi ser at endringene i forskriften vedrørende opptak (: fritt barnehagevalg i hele Oslo uavhengig av bostedsbydel) kan føre til at det blir en økning i dette.

K2. Spesialpedagogikk for førskolebarn

Byrådet bes følge situasjonen for førskolebarn som har rett på spesialpedagogiske tiltak nøye, slik at den organisatoriske omleggingen som er foretatt, blir slik at barna får den hjelpen de har krav på.

Bydelen ivaretar oppgavene på en svært god måte. Det samarbeides godt med foreldre og barnehage og tiltak/ressurser settes raskt inn når behov er kjent og kartlagt.

K3. Kompetanseheving i barnehagene

Byrådet bes utrede spørsmålet om hvorvidt Utdanningsetaten kan og bør overta ansvaret for å legge frem og drive et samlet program for kompetanseheving i barnehagene.

Bydelen mener at det er naturlig at Utdanningsetaten kan overta ansvaret for å legge fram og drive et samlet program for kompetanseheving i barnehagene når det gjelder arbeidet etter opplæringslovens § 5- 7. Dette bør helst skje i samarbeide med bydelen når det dreier seg om lokal kompetanseheving. Kompetansehevingen bør rettes mot de som jobber direkte med barn og foreldre.

Ansvaret for all annen kompetanseheving innenfor barnehageområdet må legges til eier; bydelene.

RAPPORTERING FLERTALLSMERKNADER

Del 02- Bydelene

Funksjonsområde 4 – Økonomisk sosialhjelp og bostøtte

Helse- og sosialavdelingen i Bydel Grünerløkka har prioritert opplæring i bruken av individuelle planer de siste årene og har videreført dette arbeidet i 2009. Bydelen har en egen opplærings- og informasjonsmodul på intranett.

Kap 312 Storbyavdelingen

Bydel Grünerløkka har siden 2004 drevet det byomfattende prosjektet "Oslo piloten", som gir sosiale tjenester til antatte ofre for menneskehandel. Prosjektet er finansiert av NAV Drift og utvikling. Bydelen har i 2009 fått statlige midler til et byomfattende prosjekt som skal gi sosiale tjenester til personer som ønsker å komme ut av prostitusjon. 2 millioner kroner av disse midlene er overført til 2010.

Kap 313 Sykehjemsetaten

Bydelen har i løpet av de 2 siste år økt andelen av faglært pleiepersonell i hjemmetjenesten blant annet med 10 nye sykepleierstillinger. I forbindelse med utvikling av kompetanseplaner i eldreomsorgen vil bydelen på nytt kartlegge eksisterende kompetanse og hvilken kompetanse som mangler. Kompetansebehovet vil ses i sammenheng med utviklingen i brukergruppen.

Kap 355 Rusmiddletaten

Når det gjelder tildeling av kommunale boliger har Bydel Grünerløkka prioritert personer som avsluttet institusjonsopphold eller ble løslatt fra fengsel. Sosialtjenestens avdeling for rus og psykisk helse har samarbeidet tett med utførerenhetens avdeling for miljørettet arbeid og psykisk helse i de sakene der det er behov for oppfølgingstjenester.

VERBALVEDTAK FRA TIDLIGERE ÅR SOM FORTSATT GJELDER

FLERTALLSMERKNADER – BUDSJETT 2009

Finanskomiteen

DEL 2 BYDELENE

Funksjonsområde 2A Barnehager

Komiteens flertall, medlemmene fra H, F, V og KrF viser til de mål som er satt opp for full barnehagedekning i Oslo. Disse medlemmer er opptatt av at barnehager skal være et pedagogisk og kvalitativt godt tilrettelagt tilbud som består av både private og kommunale barnehager, og hvor tilbudene inkluderer ulike driftsformer og åpningstider. Det må være et mål å sikre at barnehagetilbudet skal kunne tilpasses barnefamilienes behov best mulig, og sikre barna en aktiv og stimulerende hverdag.

MERKNADER:

Bydelen har etablert tilstrekkelig barnehageplasser til å innfri lovfestet rett til barnehageplass fra 01.09.09.

Bydelen har et brukertilpasset tilbud med både private og kommunale barnehager. Tilbudene inkluderer ulike driftsformer og pedagogiske profiler. I tillegg har bydelen et kveldsåpent tilbud i en av barnehagene. Åpningstidene fastsettes i den enkelte barnehage i samarbeid med barnehagens samarbeidsutvalg. Kvalitetsmessig har bydelen satsset mye på kvalitets- og kompetanseutvikling i samarbeid med de private barnehagene gjennom kursrekker, barnehageforum og felles planleggingsdager.

Helse- og sosialkomiteen

Utkvitteres

DEL 02 – BYDELENE

Generelt

Funksjonsområde 2 - Oppvekst

Barnevern

Komiteens medlemmer fra H, F, V og KrF, vil understreke at alle barn har rett til en trygg og god oppvekst. Barn og unge med en problemfylt hverdag skal tilbys god, fleksibel og individuelt tilpasset hjelp.

Disse medlemmer vil påpeke at hjelpeapparatet innenfor barnevernet må ta utgangspunkt i at hvert barn er forskjellig. Tiltak må skreddersys hver enkelt, og det betyr at barnevernets løsninger må være fleksible og forskjellige slik vi mennesker er forskjellige.

Disse medlemmer viser til at samarbeid mellom foreldre og pårørende, og ulike offentlige instanser som barnevern, skolen og politiet, i mange sammenhenger er helt avgjørende for å lykkes.

Bydelens utkvittering:

- *Bydelens barneverntjeneste er funksjonsinndelt. Beskrevne hovedoppgaver: mottak og vurdering av meldinger, gjennomføre undersøkelser, iverksette og følge opp tiltak, er funksjonsinndelt i team: mottak, barneteam 0-12 år, ungdomsteam 13-23 år, fosterhjem/omsorgsteam. Saksbehandlere i mottaket gir utstrakt råd og veiledning innenfor fagområdet til enkelt personer, til andre tjenestesteder. Hvert team har seksjonsleder som inngår i barneverntjenestens ledergruppa. Hvert barn har hovedsaksbehandler og medsaksbehandler. Tiltaksplaner og omsorgsplaner i alle saker er på plass.*
- *Barnevernleder og nestleder deltar i bydelens tverrfaglige Rådgivningsgruppe ("barn vi bekymrer oss for"). Barnevernleder deltar også i SaLTO koordineringsgruppen. Det er opprettet tverrfaglig Innsatsteam, ett for barn og ett for ungdom. Oppvekstforum i bydelen er etablert.*
- *Forpliktende samarbeid mellom barneverntjeneste og fritidssektoren (BAUT) er etablert med mål å kunne gi barn og unge fleksible tilbud tilpasset deres situasjon i lokalt oppvekst- og bomiljø.*
- *Barneverntjenesten disponerer 8 leiligheter for ungdom; lokalt ettervernstiltak (bo-og oppfølgingstiltak), i regi av bydelens lavterskeltiltak Døgnkontakten.*
- *Internkontroll håndbok jf forskrift er ferdigstilt.*
- *Samarbeidsavtaler med berørte tjenester på plass.*

H5/ 2008 Seniorveiledningstjeneste

Bydel Grünerløkka har en seniorveiledningstjeneste knyttet til Engelsborg eldrecenter. Tjenesten er en oppsøkende sosionomtjeneste og har 3 årsverk.

H55/2006. Eldresentrene – tilfredsstillende tilbud til alle over 67 år.

Bydel Grünerløkka har valgt å opprettholde 3 eldrecenter spredt i bydelen til tross for en nedgang i befolkningen over 67 år. På denne måten gir bydelen et tilbud med meget god tilgjengelighet. Bydelen har også en oppsøkende sosionomtjeneste med 3 årsverk.

5 SÆRSKILT RAPPORTERING

5.1 TILTAK FOR FORBEDRET SERVICE OVERFOR BRUKERNE

Samlokaliseringen av sosialtjenesten, boligkontoret, introduksjonsprogrammet og NAV i Marstrandgata 6 betyr at bydelens sosiale tjenester er samlet under ett tak, og brukerne trenger dermed ikke lenger å forflytte seg geografisk for å få hjelp fra de forskjellige kontorene. Ved etablering av NAV Grünerløkka har bydelen spesielt prioritert publikumsmottaket med hensyn til tilgjengelighet. Lokalene er nyoppussete og godt dimensjonert. Det er investert i nye møbler og nytt elektronisk køordningssystem som bidrar til økt effektivitet. NAV Grünerløkka er meget godt utstyrt med møte- og samtalerom for å kunne gi god service.

Etter flyttingen har boligkontoret også utvidet åpningstiden. Bestillerkontoret og to av avdelingene i hjemmetjenesten er også flyttet til Marstrandgata 6. Dette er tjenester som svært ofte har felles brukere med NAV-kontoret og samlokalisering letter samarbeid og koordinering av tjenestene. I Mailundveien 23 er også oppvekst tjenestene samlet i ett hus.

Bydelsadministrasjonen i Markveien 57 har fått ny resepsjon. Tidligere hadde administrasjonen en svært anonym inngang fra Korsgata, nå er den mye mer synlig for alle som beveger seg i Markveien, og på denne måten er bydelsadministrasjonen blitt mer synlig i bybildet. Det nye servicesenteret er også bedre tilrettelagt for funksjonshemmede.

Mange av bydelens internettsider er det siste året blitt oppdatert og fått mer utdypende informasjon. Spesielt fokus har det vært på sidene til miljørettet helsevern, i tillegg til at Bestillerenheten har fått egen side. Sidene til miljørettet helsevern blir også fortløpende oppdatert etter hvert som støydispensasjoner blir innvilget, slik at befolkningen lettere kan orientere seg i slike saker.

I tillegg har bydelen laget en nettoversikt over lag og foreninger i bydelen, slik at innbyggerne kan finne aktiviteter som appellerer til dem. Det er ellers lagt mye tid i å oppdatere nettsidene, slik at informasjonen til en hver tid er korrekt. Arbeidet med å forbedre og vedlikeholde nettsidene vil fortsette også i 2010. Flere medarbeidere, både i administrasjonen og ellers i tjenesteapparatet har lært å publisere på nett, slik at bydelen ikke lenger er så sårbar ved sykdom og permisjoner. I Sofienbergparken er det satt opp skilt med kontaktinformasjon til bydelen slik at terskelen for å kontakte oss vedrørende parker blir lavere. Det er også satt opp et monter midt i parken hvor bydelen henger opp diverse informasjonsskriv.

Publikumsundersøkelser: / brukerundersøkelser:

Det er gjennomført brukerundersøkelse i hjemmetjenesten, og for fjerde år på rad har Bydel Grünerløkkas hjemmetjenester de mest fornøyde brukere i Oslo.

Barnehagene i bydelen gjennomførte brukerundersøkelse i 2009.

Det er i år ikke gjennomført brukerundersøkelse i sosialtjenesten. Dette grunner i samlokaliseringen med Nav, som ble foretatt i november 2009.

Bydelen gjennomførte en brukerundersøkelse blant foresatte til barn i private og kommunale barnehager i juni 2009. Undersøkelsen viser at foresatte i bydelens barnehager i hovedsak er godt fornøyd med barnehagetilbudet de får. I følge undersøkelsen er brukerne aller mest fornøyd med barnets trivsel og sosiale utvikling, personalets omsorg og respektfulle behandling, de ansattes kompetanse til å gjøre en god jobb og samspillet mellom voksne og barn. Foresatte er også godt fornøyd med åpne- og lukketidspunkt i bydelens barnehager.

Beboere som har vært i kontakt med bydelsadministrasjonen vedrørende støy, forsøpling, park og nærmiljø og trafikale forhold har fått muligheten til å svare på et spørreskjema. Skjemaet tar blant annet for seg hvordan publikum opplevde saksbehandlingstiden, fornøydhet med hvordan henvendelsen ble håndtert, om henvendelsen førte til en forbedring av situasjonen. Dette tilbudet vil bli videreført også i 2010.

5.2 SAKSBEHANDLINGSTID

Bydelen følger bestemmelsene i forvaltningsloven både når det gjelder melding og saksbehandlingstid. Det er kun unntaksvis at frister satt i særlover og i bystyrevedtak ikke overholdes. Restanselister og foreløpig svar benyttes.

I bydelsadministrasjonens offentlige journal ble det i 2009 registrert inn 1814 saker, mens det ble produsert 4120 utgående dokumenter.

5.3 TILGJENGELIGHET FOR MENNESKER MED FUNKSJONSHEMMING

I desember 2008 satte bydelsutvalget ned en arbeidsgruppe for universell utforming med representanter fra bydelsutvalg, underutvalg og Rådet for funksjonshemmede. Arbeidsgruppa startet opp sitt arbeid i januar 2009 og gjennomgikk ”aktuelle fysiske områder og strekninger, samt problemstillinger, der tilgjengelighet og fremkommelighet kunne være utilstrekkelige”.

Arbeidsgruppa foretok tilstandsregistreringer i bydelen, blant annet ved å henvende seg til andre kommunale instanser. Arbeidsgruppa utarbeidet en rapport med forslag til tiltak. Denne dannet grunnlaget for bydelsutvalgets vedtak om handlingsplan for universell utforming 2009-2011 i oktober 2009.

I forbindelse med evaluering av strategisk plan vedtok bydelsutvalget at oppmerking av områder for uteservering, for å gi eldre og funksjonshemmede mulighet til trygg fremkommelighet, skal være en prioritert oppgave. Arbeidet starter våren 2010.

Det har i flere år vært tverrpolitisk enighet i bydelsutvalget om å stille krav om tilgjengelighet for bevegelseshemmede ved behandling av søknader om bruksendring. Dette dreier seg i stor grad om etablering av restauranter og kafeer, med særlig fokus på HC-toalett, og forretninger. Tilsvarende er det enighet om at det bør være et vilkår ved tildeling av ny skjenkebevilling at stedet er tilgjengelig for bevegelseshemmede, og dette innarbeides i bydelens uttalelser i slike saker.

Sammenslåing av tjenester på to lokasjoner (NAV Grünerløkka og hjemmetjenester i Marstrandgata og Oppveksthuset i Mailundveien) samt flytting av resepsjon i bydelsadministrasjonen, har gjort tilgjengeligheten mye bedre for bydelens brukere av disse tjenestene, både fordi bygningene er fysisk bedre tilrettelagt og fordi brukerne får færre adresser å henvende seg til.

5.4 TILTAK I OSLO KOMMUNES FOLKEHELSEPLAN

Folkehelseiltak/prosjekter avsluttet pr. 31.12.2009

Navn på tiltaket	Ansvarlig kommunal instans	Samarbeids-partnere	Finansiering	Tidsrom	Avsluttet Ja/Nei	Kontakt-informasjon

Det er blitt utarbeidet en egen folkehelseplan for bydelen som bygger på innsatsområdene i kommunens sentrale plan. Planen ble vedtatt av bydelsutvalget i oktober og gjelder for perioden 2009-2011. Mange tiltak er startet opp, men det er ingen tiltak som ble avsluttet i 2009.

5.5 INTERNKONTROLL HELSE, MILJØ, SIKKERHET (HMS) OG TILTAK FOR ARBEIDSMILJØFORBEDRINGER

Oversikt over gjennomførte tilsyn og varsler om pålegg.

TILSYNSMYNDIGHET	Antall tilsyn	Antall varsler om pålegg	Antall pålegg	Antall tvangsmulkt	Antall stansninger	Annet
Arbeidstilsynet	2	1				
DSB						
Lokalt el-tilsyn	3	6				
SFT						
Fylkesmannen						
NSO						
Sjøfartsdirektoratet						
Direktoratet for naturforvaltning						
Sosial- og helsedirektoratet						
Statens strålevern						

Pålegg fra lokalt el-tilsyn har kommet som tiltak som skal gjennomføres. De fleste tiltakene er knyttet opp til eiers ansvarsområde og grensesnitt mellom eier og leietaker.

Quest-back undersøkelsen:

Arbeidet med å gå igjennom resultatet fra Quest-back undersøkelsen er gjort og arbeidet med forbedringer er påbegynt.

På de områder som bydelen har dårlige score er det iverksatt tiltak for forbedring.

Beredskap:

Beredskapsetaten har gjennomført tilsyn med beredskapsarbeidet i bydelen. Etaten var tilfreds med plan og sikkerhetsrutiner, og spesielt at det gjennomføres beredskapsøvelse hvert annet år.

5.6 YTRE MILJØ

Oversikt over energiforbruket bydel Grünerløkka:

Energiforbruk	kWh	CO2-utslipp	kg CO2
Elektrisk energi - ordinær avtale	4 050 732	-	-
Grønn strøm 1)		0	0
Olje, parafin (*10 kWh/l)	59 340	*0,273 kg/kWh	16 200
Fjernvarme			
Bioenergi (flis, pellets etc.)		0	0
Sum	4 110 072		16 200
Oppvarmet areal m ² > 15 °C 2)			
Energiforbruk kWh/m²			

1) garantert fornybar energi, opsjon i samkjøpsavtale med Hafslund Strøm AS

2) bydelen har pr i dag ikke oversikt over oppvarmet areal m² > 15 °C

Bydelen har ikke disse tallene for 2008

8 biler	bensin	14330	2,32	33246
18 biler	diesel	10000	2,66	26600
div. maskiner/traktorer Rusken	diesel (avg.fri)	3600	2,66	9576
SUM CO2-utslipp				69422 (kg)

Bydelen har ikke disse tallene for 2008

Arbeidet med Miljøfyrtårn har for 2009 stoppet opp grunnet redusert bemanning og ressursprioriteringer i forbindelse med årets pandemi. Det er 31 registrerte Miljøfyrtårnvirksomheter i Bydel Grünerløkka. 13 av disse er kommunale virksomheter og 6 av disse ligger administrativt under Bydel Grünerløkka.

5.7 MILJØTILTAK

Sofienbergparken Miljøstasjon, med åpningstider 0800-1400 på dagtid og kveldsåpent tirsdager og torsdager 17.00-20.00, har til sammen hatt 14.020 besøkende. Det ble samlet inn 375.780 liter papp og papir, 170.940 liter metall, 273.120 liter plast, 49.680 kg elektrisk, 64.900 liter spesialavfall, 840 kg batterier, 4.620 kg gips og 54.000 liter klær til Fretex.

Bydelsrusken sørger for renhold og vedlikehold i parker og bydelens uterom og det ble samlet inn nærmere 180.000 kg avfall i løpet av året, samt at det ble levert inn 160 m³ med grener og lignende til kompostanlegget til Friluftsetaten i Kapellveien.

Bydelen har gjennom sin forvaltning av de store parkene også sørget for utplassering av 6 mobile toaletter i sommermånedene, 2 i Birkelunden og 4 i Sofienbergparken. Bruken av toalettene, som er svært høy, viser at dette er et nødvendig tiltak som må videreføres.

5.8 IA-AVTALEN

Sykefravær i %	2007	2008	2009	Endring i % 2008-2009
Menn	10,3	8,4	9,5	+1,1 %
Kvinner	12,5	11,6	12,2	+ 0,6 %
Totalt	12,0	10,9	11,6	+ 0,7 %

Bydelen har fortsatt høyt sykefravær og har en økning på 0,7% siden 2008. Størst økning blant menn. Tjenestesteder med høyt sykefravær vil fortsatt bli særskilt fulgt opp. I tillegg vil vi se hva vi kan lære av tjenestesteder med lavt sykefravær. Sommeren 2009 startet bydelen et nærvarsprosjekt i tre barnehageenheter, en med høyt fravær, en med middels og en med lavt fravær, dette prosjektet fortsetter 2010. I tillegg samarbeider NAV arbeidslivssenter og hjemmetjenesten tett gjennom 2009, dette videreføres i 2010. Resultater av disse prosjektene vil

tidlig kunne leses i 2010. Bydelen har mange ansatte som ikke har 100 % arbeidsevne og som derfor har tilrettelagt arbeidssituasjon/-plass. Dette gir seg selvsagt utslag i sykefraværsprosenten. De respektive avdelingssjefene vil ha fokus på sykefravær på ledermøter og i ledersamtaler. Vi ønsker fortsatt fokus på gode nærværstiltak ute i tjenestene og har tro på en god og bevisst personalpolitikk vil ha en positiv innvirkning på sykefraværet. I tillegg vil bydelens nærværsguppe dele sine erfaringer fra 2008/2009 med alle tjenestestedene i bydelen.

Som en del av bydelens IA-arbeid overfor eldre ansatte, utarbeides det en årlig seniorpolitisk handlingsplan med målsetting å få ansatte til å stå lenger i jobb slik at vi får hevet den reelle pensjoneringsalderen. Det gjennomføres årlige seniorsamlinger og tema i 2009 var deling av skult kompetanse i regi av bydelens eldre arbeidstakere(en nedsatt ressursgruppe) som fungerer som rådgivere i bydelens arbeid med seniorenene. Dette parallelt med seniorsamtaler med alle ansatte over 58 år.

5.9 RAPPORTERINGSKRAV I HENHOLD TIL LIKESTILLINGSLOVEN, DISKRIMINERINGSLOVEN OG DISKRIMINERINGS- OG TILGJENGELIGHETSLOVEN

Lovområde	Er det utarbeidet mål for loven? Ja/Nei	Er det utarbeidet aktivitetsplaner i forhold til mål? Ja/Nei
Likestillingsloven	Ja	Ja
Diskrimineringsloven	Ja	Ja
Diskriminerings- og tilgjengelighetsloven	Ja	Ja

Bydel Grünerløkka, ”en mangfoldig bydel i endring”, skal i henhold til Strategisk plan for 2008 – 2011 videreutvikle sin identitet både internt i organisasjonen og eksternt overfor innbyggere og brukere. Bydelen har en lang tradisjon for å ha fokus på inkludering og mangfold. Dette arbeidet skal videreføres samtidig som bydelen tar opp i seg Oslo kommunes verdier og vektlegger engasjement og fleksibilitet for å sikre tilpassede og gode tilbud. Dette er forankret og konkretisert i bydelens personalpolitiske strategi.

Den strategiske plattformen for bydelens personalpolitikk har som visjon å være ”en bydel der alle har like muligheter og samme rettigheter uavhengig av tro, kjønn, alder, seksuell orientering, funksjonsdyktighet eller etnisk opprinnelse”. Mål for strategisk plattform er utarbeidet. Ansvaret for mangfoldsarbeidet og kompetanseutvikling er plassert på følgende måte i organisasjonen:

Bydelens partsammensatte utvalg for opplæring, kompetanseutvikling og likeverd (UKUL) koordinerer arbeidet på vegne av MBU og sikrer at nødvendige tiltak er beskrevet og forankret i overordnede planer og strategier. Videre har UKUL ansvaret for opplærings- og utviklingstiltak for likestillingsrepresentantene.

Likestillingsrepresentantene er pådrivere i det lokale mangfoldsarbeidet og benyttes som kompetente personer i saker knyttet til likeverds – og mangfoldsarbeidet.

Likestillingsrepresentanten skal sikre mangfoldsperspektivet i ansettelsessaker. Dette er nedfelt i ansettelsesrutinene.

Den enkelte tjenesteleder har ansvaret for opplæring/utvikling av sine medarbeidere samt mangfoldsarbeidet på tjenestestedet. Dette arbeidet skjer i samarbeid med tillitsvalgte,

likestillingsrepresentant og verneombud. Tjenesteleder har ansvar for at det utarbeides lokale handlingsplaner for mangfoldsarbeid.

Avdelingssjef har det samordnende ansvar for opplæring/utvikling samt mangfoldsarbeidet på sine tjenestesteder og for å følge opp arbeidet gjennom årlige utviklingsplaner. Områdene inngår som en del av lederevalueringen i de årlige ledersamtalene.

Bydelsdirektøren har det samordnende ansvaret for opplæring/utvikling samt mangfoldsarbeidet i hele bydelen, herunder tiltak på tvers av avdelingene.

Det ble for 2009 utarbeidet en handlingsplan for bydelen for opplæring, kompetanseutvikling, og likeverd. Evaluering og utarbeidelse av ny handlingsplan blir gjort hvert år.

Arbeidet med å finne gode måter å kartlegge arbeidet på tjenestestedene for å evaluere omfanget, kvaliteten og grad av mangfoldsperspektivet har fortsatt i 2009, og vil fortsette i 2010.

Mangfoldsarbeidet på tjenestestedene skal rapporteres i eget rapporteringssystem.

Bydelen har ikke måltall for antall ansatte med minoritetsetnisk bakgrunn, men har en strategi om at ansatte skal speile befolkningen. De ansatte gjenspeiler befolkningen i ungdomstjenesten og pleie og omsorg, men ikke på områdene sosial, barnevern og administrasjon. Bydelen har også en utfordring når det gjelder ledere, der bare hjemmetjenesten og fritidssektoren speiler befolkningen. Bydelen har deltatt i anonymiseringsprosjektet UKE gjennomført på oppdrag fra byrådsavdelingen for finans. Alle søkere til lederstillinger, med unntak av pedagogiske leder i barnehager, og stillinger i administrasjonen i bydelen har blitt anonymisert før utvelgelse til intervjuer. Prosjektet utvides i 2010 til også å gjelde stillinger i barnevernet, sosialtjenesten og fagsenter for barn og unge.

Handlingsplan for likebehandling og økt rekruttering av personer med minoritetsbakgrunn er forankret i bydelens ansettelsesprosedyre.

Kvinnelige ansatte utgjør den største andelen av ansatte i bydelen (783 av 1017 ansatte) på samtlige nivåer, med unntak av bydelens ledergruppe, som har like stor andel kvinner som menn. Bydelens seniorpolitikk skal sikre at bydelen nytter medarbeidernes kompetanse og beholder medarbeidere lengst mulig i arbeid. Med bakgrunn i tilbakemeldinger fra en ressursgruppe bestående av seniorer ble det lagt Seniorpolitisk handlingsplan for 2009. Bydelen hadde per januar 2009, 92 seniorer over 58 år.

Det er påbegynt et arbeid med å kartlegge ønsket/ uønsket deltid og videreutvikling av bydelens fleksible arbeidstidsordninger.

Bydelsutvalget vedtok 28.10.2009 egen handlingsplan for Universell Utforming 2009 – 2011.

Gjennomføring av tiltakene starter i 2010.

I medarbeiderundersøkelsen 2009 scorer bydelen høyt, 5,3 (5,2 i 2008), på spørsmålet om arbeidsplassen er integrerende når det gjelder kjønn, etnisk tilhørighet, religion osv, mot gjennomsnittet i Oslo kommune på 4,9.

Bydelen scorer også høyt, 4,8 (4,6 i 2008), mot gjennomsnittet i Oslo kommune på 4,4, på fleksibel arbeidstidsordning.

Per 31.12.2009 var det 69 aktive saker i Introduksjonsprogrammet.

I løpet av 2009 ble 27 saker avsluttet. Av disse var 15 personer i jobb og 2 i høyere utdanning, 2 på NAV-kurs og 2 i utdanning grunnskole.

Barn av mødre som går på Que Vadis? har fått et barnehagetilbud.

Det har vært møte mellom flere innvandrersorganisasjoner og representanter fra bydelens kultur- og fritidsvirksomhetene, helsestasjonene, barnevernet, EMI og Introduksjonsprogrammet. Der ble det diskutert ulike former for samarbeid. Resultatet ble tildeling av frivillighetsmidler til et samarbeidsprosjekt med Sinsen Kulturhus.

I OXLO- uka gjentok bydelen arrangementet ”bydel i park” hvor tjenestene presenterte seg for bydelens beboere. Bydelens OXLO- banner ble på alle tjenestestedene denne uken hengt opp godt synlig for beboere og brukere.

5.10 PERSONALUTVIKLING

Område	ja	nei	Kommentar
Personalpolitisk plan	x		Strategisk plattform for bydelens personalpolitikk
Plan for kompetanseutvikling	x		
Plan for seniorpolitikk	x		
Implementering av etisk regler	x		

Bydelen har i 2009 hatt flere parallelle opplærings- og utviklingstiltak. Noen av tiltakene har vært gjennomført i regi av bydelens partssammensatte utvalg for opplæring, kompetanseutvikling og likeverd (UKUL) og noen i regi av den enkelte avdeling. Ansatte i alle stillingskategorier og stillingsnivå har hatt tilbud om opplærings- og utviklingstiltak og tiltakene utgjør samlet sett en helhet som er forankret i bydelens personalpolitiske strategi.

Bydelens personalpolitiske plattform er forankret i Oslo kommunes personalpolitiske strategi og er nedfelt i Strategisk plattform for bydelens personalpolitikk: ”En bydel der alle har like muligheter og samme rettigheter uavhengig av tro, kjønn, alder, seksuell legning, funksjonshemming og etnisk opprinnelse”.

Administrasjonen har gjennomført utviklingstiltak både innenfor arbeidet med likestilling og mangfold og nærvær/sykefraværsoppfølging. Det har vært avholdt ledersamlinger med fokus på å skape et godt arbeidsmiljø gjennom motiverende og engasjerende ledelse for å kunne bygge nærværmiljø på det enkelte tjenestested. Bydelen har utarbeidet og gjennomført en opplæringsplan for å sikre gode og relevante ansettelsesprosesser.

Det er gjennomført et felles opplærings- og utviklingsprogram i forbindelse med etableringen av NAV i bydelen.

Det er gjennomført et større utviklingsprogram for alle ledere og sentrale konsulenter i oppvekstavdelingen med 6 samlinger. Programmet har hatt som målsetting og bevisstgjøre ledere på sin rolle som verdiformidlere gjennom ulike perspektiver både i forhold til brukere og egne medarbeidere. Aktuelle temaer har vært: samspill og relasjonsarbeid, brukerorientering, kulturbygging, menneskesyn og lederen som coach.

Bydelen hadde ved inngangen til 2009 13 studenter som deltok på ABF (Arbeidsplassert førskolelærerutdanning), derav en som følger et utvekslingsprogram i Danmark. En student har sluttet underveis, og ved utgangen av året hadde vi 11 aktive studenter fordelt på ABf 1, 2 og 4. Studentene følger normert studieprogresjon og opplegg innenfor sitt kull- med studiesamlinger for ABf 1 og 2, bortreiseseminar, praksisperioder, veiledningsgrupper samt aksjonsforskningsprosjekt i barnehagen for ABf 4. Sistnevnte innebærer en vridning fra studiet som ”studentens prosjekt” til studiet som en del av ”hele barnehagens prosjekt”. Dette fokuset bidrar til å involvere hele personalet i et felles faglig utviklingsarbeid og får positive ringvirkninger også utover den enkelte students læring.

5.11 ØKONOMISK/ADMINISTRATIV TILSYN OG KONTROLL

5.11.1 Interne kontrollaktiviteter

Det har vært kvalitetsrevisjon i hjemmetjenesten og bestillerenheten i 2009, utført av Helse og Velferds etaten. Bydelen har ikke mottatt rapport per årets slutt.

Bydelen ble som en av 3 bydeler tatt ut i å delta i forvaltningsrevisjon av bruken av GERICA. Bydelen har ikke mottatt rapport per årets slutt.

Arbeidstilsynet har utført tilsyn i hjemmetjenesten rettet mot tema forebygging av muskel og skjelettplager. De kontrollerte tema ble vurdert som tilfredsstillende.

Det er gjennomført tilsyn i 10 barnehager etter barnehageloven.

Bydelen følger det prinsipp om at myndighet i størst mulig grad delegeres ut til utøvende ledd. Bydelsdirektør delegerte i 2009 budsjettfullmakter til avdelingssjefer som igjen har delegert budsjettfullmakter ut til seksjons- og tjenesteledere. Samme delegasjonslinje gjelder innenfor personal- og administrasjonsområdet. Det sendes ut delegasjonsskriv hvor blant annet myndighet, begrensninger i myndighet og krav til rapportering framkommer. Delegasjonsskrivet er å anse som en instruks.

Kontrolltiltak, som instruksjer og rutiner ved bydelsadministrasjonen og fagavdelingene, er tilpasset Agresso.

Resultatrapporter og kontobøker gjennomgås månedlig av tjenesteledere. Det er utarbeidet egne skjemaer for rapportering som alle tjenestestedene må sende inn. For å fylle ut skjemaene må budsjettansvarlig hente ut tall i Agresso, kommentere avvik, ved avvik foreslå tiltak og beregne forbruk ut året.

Økonomiavdelingen, avdelingssjefer og bydelsdirektør har månedlige møter hvor resultatrapporter gjennomgås. Bydelsutvalget får forelagt regnskapsrapporter på hvert møte.

Bydelen har en 50 % stilling til bruk til økonomisk internkontroll. Det har vært foretatt flere kontroller vedrørende økonomirutiner ute på tjenestene og det er utarbeidet et eget skjema til dette. Det ble i 2008 utarbeidet ny instruks for forvaltning og regnskap av beboermidler i bydelens boliger og det ble i 2009 utført en egen internkontroll av rutiner og regnskap.

5.11.2 Varslingsordningen

Bydelen har mottatt en sak fra kommunens sentrale varslingsmottak, men denne ble av bydelen vurdert til å være en ren klagesak og ble behandlet av helse- og sosialavdelingen som det.

5.11.3 Merknader fra Kommunerevisjonen og kontrollutvalget

Bydelen har ikke mottatt merknader fra Kommunerevisjonen i 2009

5.12 ANSKAFFELSER

- Bydelen kjøper tjenester av private for i overkant av 71 millioner innen pleie og omsorg. Dette er et område hvor bydelen ikke fullt ut følger lov- og forskrift om offentlige anskaffelser, særlig med henblikk på bruk av konkurranse ved kjøp av tjenestene. Dette er et komplisert område hvor flere lover og hensyn til bruker og brukervedvirkning skal ivaretas. Det fins heller ingen felles tjenestekjøpsavtaler for Oslo kommune innen området. Bydelen ønsker å styrke arbeidet med kjøp av tjenester, særlig innenfor pleie og omsorg, og har i 2010 opprettet en ny stilling til dette. Bydelen ønsker også at Oslo kommune arbeider med å utforme felles tjenestekjøpsavtaler innen området. Bydelen ser et effektiviseringspotensial både i henhold til kvalitet og pris ved å gå videre med dette arbeidet.
- Bydelen kjøper tjenester av private for ca 30 millioner innen barnevern. Hovedtyngden av dette er kjøp via Barne- og familieetaten.
- Bydelen kjøper tjenester internt i kommunen for ca.250 millioner. Dette er tjenester hvor bydelen verken kan påvirke hvem vi kjøper av eller pris.
- Bydelen har over 9 millioner i utgifter til husleie. Dette er regulert i ulike kontrakter som alle er gjennomgått og kvalitetssikret dette året.
- Ved annet innkjøp er tjenestene påminnet om å bruke ramme/samkjøpsavtaler der dette fins. Avtalene ligger som eget punkt på bydelens intranettside. Ved internrevisjon ute på tjenestene er oppfølging av anskaffelser, som kontroll av bruk av rammeavtaler med mer egne punkter. Bydelen har i 2009 ansatt en jurist som har bistått i større anskaffelser. Bydelen har utlyst minikonkurranse på deler av rengjøringstjenesten og vil fortsette med resten av den private rengjøringstjenesten i 2010. Bydelen vil ved egen revisjon ha økt fokus på og oppfølging av tjenestenes anskaffelsesmetoder i 2010.

5.13 KVALITETSKONTROLL FOR VIRKSOMHETER SOM YTER HELSETJENESTER

I henhold til "Forskrift om internkontroll i sosial-og helsetjenesten" er de virksomheter som er omfattet av helselovgivningen pålagt internkontrollplikt.

I bydelen foreligger overordnede planer som strategisk plan, beredskapsplan, folkehelseplan, plan for psykisk helse, smittevernplan og internkontrollsystem for bydelens tjenester som yter helsetjenester. Ved tilsyn med private virksomheter blir alltid virksomhetens internkontrollsystem etterspurt.

5.14 FORVALTNING AV KUNSTVERK I OSLO KOMMUNES VIRKSOMHETER

Bydelen har i 2009 forbedret rutineene for forvaltning av Oslo kommunes kunstverk i bydelen. Jf. bystyresak 251/03 og rundskriv 29/03. Rapportering ved blant annet flytting, skade og tyveri skal skje fortløpende fra tjenesteledere i et rapporteringssystem. Bydelsadministrasjonen har en ansatt som følger opp området og som har hatt kontroll med alle tjenestesteder.

Bydelen har hatt et godt samarbeid med konsulent fra Kulturetaten, og oversikt over Oslo kommunes utplasserte kunstverk i bydelen har vært nøye gjennomgått med henne.

17 kunstverk er returnert til Kulturetaten, Kunst i Oslo og to kunstverk er i samråd med Kulturetaten reparert. I bydelen har det i 2009 ikke forekommet erverv eller utlån.

Bydelen har per. 31.12.2009 51 kunstverk utplassert. Kunstverkene fordeler seg på:

Grafikk: 34 kunstverk

Maleri: 5 kunstverk

Fotografi: 5 kunstverk

Tegning: 6 kunstverk

Skulptur: 1 kunstverk

5.15 REKRUTTERING AV LÆRLINGER

Bydel Grünerløkka har inngått intensjonsavtale om å ha lærlinger i barne- og ungdomsarbeiderfaget og helsearbeiderfaget. Bydelen har tatt imot lærlinger i de kommunale fagene i mange år, og har som mål å ha ti lærlinger til enhver tid. Bydelen får mange søknader om praksisplasser hvert år. I august tiltrådte fem nye lærlinger etter at de som hadde vært i bydelen i to år var ferdig med sin kontrakt som lærling. Lærlinger, veiledere, fagansvarlige og administrator møtes jevnlig og etter behov.

5.16 OPPFØLGING AV ANMERKNINGER FRA HELSE- OG SOSIALOMBUD

Bydelen har i 2009 ikke mottatt brev fra Helse- og sosialombudet med anmerkninger. Bydelen tok initiativ til møte med ombudet, men ombudet måtte utsette møtet til 2010.

5.17 GJELDSOFFERASSISTANSE

Bydelen har ansatt to økonomikonsulenter ved NAV Grünerløkka. Konsulentene er tilgjengelige for bydelens befolkning.

5.18 ANDRE SPØRSMÅL FRA BYRÅD/BYSTYRET

[Bydelens kommentar]

Bydel
Grünerløkka

Vedlegg nr. 2

Investeringsregnskap på prosjektnivå

Investeringsprosjekter for kap.0480 Handlingsprogrammet Oslo Indre Øst

I	II	III	IV	V	VI	VII	VIII	IX	X
Prosjektnavn	Prosjekt- nummer	Arts- gruppe	Bystyre- vedtatt ferdig (kv/år)	Faktisk/ forventet ferdig (kv/år)	Dok. 3 2009	Regulert budsjett 2009 (inkl. y.disp. fra 2008	Regnskap 2009	Avvik (VII-VIII)	Kommentarer/årsak til avvik
Trafikksikringstiltak	104105	1	31.12.08	31.12.08	0	-186	0	-186	Må dekkes inn ved budsjettjustering fra drift til investering i 2010
Lysprosjektet	105039	1	31.12.08	31.12.08	0	8	0	8	Overføres bykassen 2010
Generelle tiltak bygninger	106069	1	31.12.08	31.12.08	0	-32	0	-32	Må dekkes inn ved budsjettjustering fra drift til investering i 2010
Sum kap. 0480					0	-210	0	210	

* Budsjett- og regnskapstall skal kun være sum finansieringsbehov, dvs. sum artsgruppene 000-599

(ett prosjektskjema bes utfylt pr. kapittel)

Investeringsprosjekter for kap. 271 Byomfattende barnehageoppgaver

I	II	III	IV	V	VI	VII	VIII	IX	X
Prosjektnavn	Prosjekt- nummer	Arts- gruppe	Bystyre- vedtatt ferdig (kv/år)	Faktisk/ forventet ferdig (kv/år)	Dok. 3 2009	Regulert budsjett 2009 (inkl. y.disp. fra 2008	Regnskap 2009	Avvik (VII-VIII)	Kommentarer/årsak til avvik
Barnehager inventar pog utstyr	105068	1	31.12.09	31.03.10	0	10.073	8.198	1.875	Noen barnehager var så sent ferdigstilt at en ikke fikk bestilt og kjøpt inn inventar og utstyr
Sum kap.271					0	10.073	8.198	1.875	