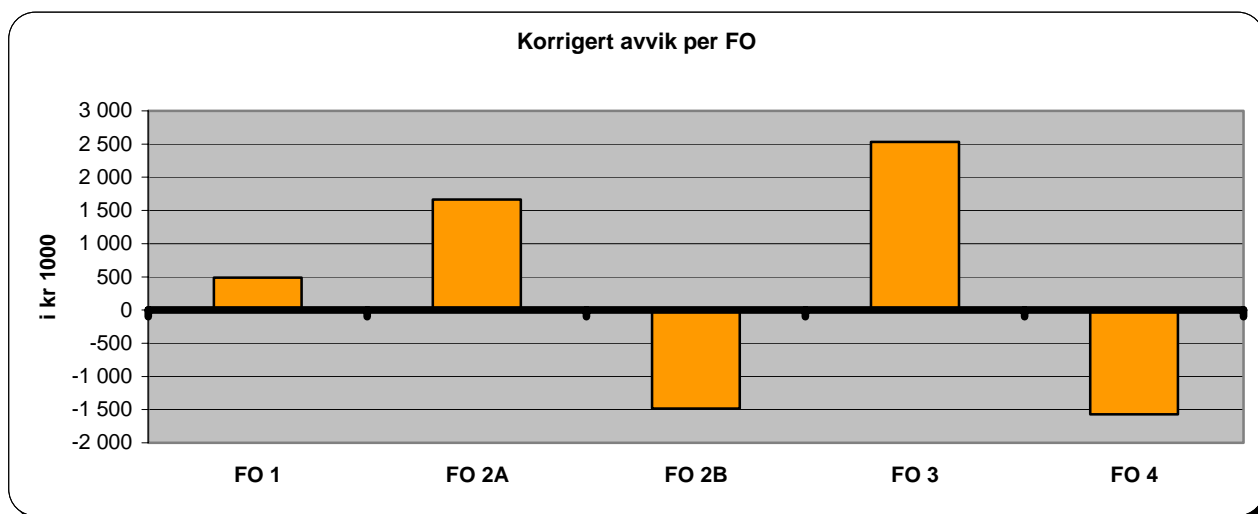


Regnskapsrapport for Bydel Grünerløkka per 30. april 2010

Funksjon	Funksjon (T)	Regnskaps- ført denne periode	Regnskaps-ført hittil i år	Totalt budsjett hittil i år	Avvik	Sum korrigeringer	Korrigert avvik	Opprinnelig budsjett	Justert budsjett	Endr avvik mars-april
FO 1	Helse, sosial og nærmiljø	16 450	53 404	50 574	-2 830	-3 319	489	140 647	141 361	-2 073
FO 2A	Barnehager	17 150	57 434	58 555	1 121	-545	1 666	101 191	103 349	2 485
FO 2B	Oppvekst	12 509	50 601	48 358	-2 243	-758	-1 485	134 970	139 455	792
FO 3	Pleie og omsorg	22 271	125 917	128 830	2 913	383	2 530	382 121	384 837	3 477
FO 4	Økonomisk sosialhjelp	10 864	41 467	37 126	-4 341	-2 771	-1 570	115 877	117 379	-9
BYDELEN TOTALT		79 243	328 823	323 444	-5 379	-7 010	1 631	874 805	886 381	4 672



I denne sak legges det fram regnskapstabeller per 30. april 2010 for bydelen totalt og for hvert enkelt funksjonsområde fordelt på kostrafunksjoner. Forbruk og avvik er kort kommentert.

Økonomirapportene inkluderer produksjonstall og utvikling innen følgende kritiske områder:

- a. Kjøp av sykehjemsplasser fra sykehjemsetaten
- b. Vedtakstimer i bydelens hjemmetjeneste
- c. Utbetaling av økonomisk sosialhjelp
- d. Kjøp av institusjonsplasser i barnevernet

Bydelens økonomi er svært avhengig av utviklingen innenfor disse områder. Utgiftene til kjøp av plasser både i helse og sosial og barnevern er ført etter anordningsprinsippet (i den perioden utgiften hører hjemme)

I tillegg er tallene blant annet korrigert for:

- a. feilperiodiseringer
- b. utestående/forskuddsbetalt husleie
- c. restanser utgiftsføring
- d. utestående krav refusjon sykepenges

Tallene i denne rapporten vil avvike noe fra kommenterte tall i bydelens tertialrapport. Dette fordi vi i denne rapporten har hatt langt bedre tid til å få med alle korrigeringer, analysere og kvalitetssikre tallene. Bydelen har per 30. april et regnskapsmessig merforbruk på 5,4 millioner, korrigert regnskap viser et mindreforbruk på 1,6 millioner. Økonomisk sosialhjelp har et korrigert merforbruk på 1,5 million og den øvrige driften har et mindreforbruk på 3,1 millioner.

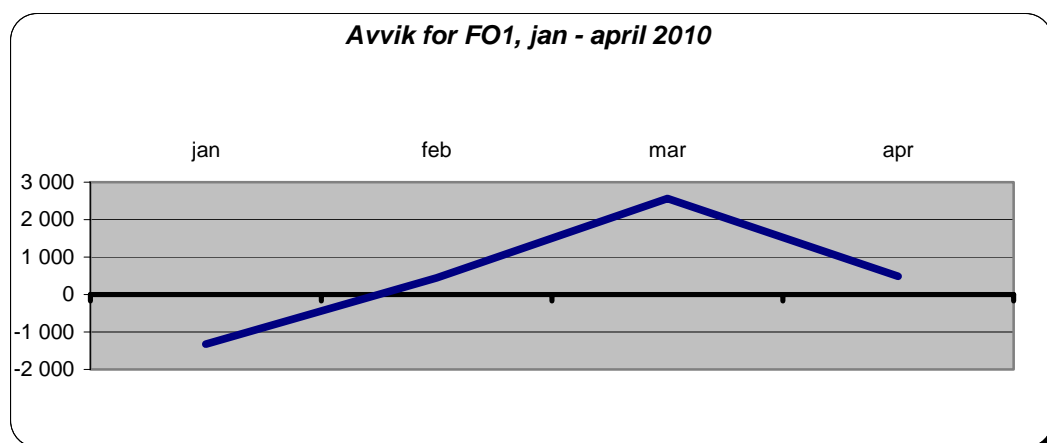
Bydelen har nå muntlig, fra byrådsavdeling for eldre og sosiale tjenester, fått tilsagn om at vi får dekt 3,5 millioner til barnevernsutgifter i 2009 i forbindelse med prosjektet Oslo piloten.

Det er fortsatt tidlig i året med tanke på å beregne en reell og god prognose for forbruk/aktivitet ut året. Forutsatt bydelsutvalget vedtak om saldering av merutgifter på IKT og bydelens parker er det beregnet at drift eksklusiv økonomisk sosialhjelp vil gå i balanse og at økonomisk sosialhjelp vil få et merforbruk på 1 million.

Bydelsutvalget vedtok i budsjett 2010 innsparings- og omstillingstiltak for 15,5 millioner kroner. Tiltakene med effekt pr. 1. tertial og prognose ut året er vist under hvert funksjonsområde.

Funksjonsområde 1 Helse, sosial og nærmiljø

Funksjon	Funksjon (T)	Regnskaps-				Sum	Korrigert	Opprinnelig	Justert budsjett	Endr avvik
		ført denne periode	Regnskaps-ført hittil i år	Totalt budsjett hittil i år	Avvik					
100	Politisk styring	261	363	352	-10	0	-10	973	973	-170
120	Administrasjon	4 010	10 195	9 889	-305	0	-305	30 513	26 842	-1 710
130	Administrasjonslokaler	1 123	2 561	1 616	-944	-550	-394	4 529	4 529	-141
180	Diverse fellesutgifter	1	138	1 125	987	0	987	7 000	3 374	528
233	Annet forebyggende helsearbeid	94	613	272	-341	-120	-221	-1 790	764	561
241	Diagnose, behandling, re-/habilitering	2 857	11 717	10 976	-740	-412	-328	30 664	30 464	138
242	Råd, veiledning og sosial forebyggen	4 494	14 808	15 817	1 009	0	1 009	45 412	47 353	-90
243	Tilbud til personer med rusproblemer	898	3 108	2 303	-806	0	-806	7 302	6 802	-440
265	Kommunalt disponerte boliger	398	248	133	-115	0	-115	1 014	449	26
273	Kommunale sysselsettingstiltak	-658	1 104	2 393	1 288	-219	1 507	3 108	4 937	204
275	Introduksjonsordningen	689	2 617	3 211	594	0	594	5 630	9 436	126
276	Kvalifiseringsprogrammet	652	2 165	278	-1 887	-2 018	131	-260	834	35
283	Bistand til etabl. og oppretth egen bo	267	1 131	1 086	-45	0	-45	3 095	3 095	22
335	Rekreasjon i tettsted	1 363	2 637	1 122	-1 515	0	-1 515	3 457	1 510	-1 164
FO 1	Helse, sosial og nærmiljø	16 450	53 404	50 574	-2 830	-3 319	489	140 647	141 361	-2 073



Korrigert regnskap per 30.april har for FO1 har et samlet mindreforbruk i forhold til periodisert budsjett på nærmere 0,5 million.

Tiltak vedtatt i budsjett 2010

Tiltak	Økonomisk risiko	2 010	resultat	prognose	av. budsjett
Ekstern finansiering av miljøstasjon	middels		1 tert		prognose
Refusjon NAV publikumsmottakk	lav	300	0	300	0
Slå sammen ergo- og fysioterapitjeneste	lav	100	33	100	0
Prosjektfinansiering sosial	lav	1300	0	1300	0
Prosjektfinansiering sosial	middels	1300	0	1300	0
Ekstern finansiering Rusken	lav	300	0	300	0
Sum funksjonsområde 1		3300	33	3300	0

Funksjon 120 administrasjon har et merforbruk på 0,305 millioner. Merforbruket skyldes i hovedsak større prisøkning på IKT enn det som er forutsatt i budsjett. Vi har fått en økning på ca 1,2 millioner på faste utgifter fra UKE, en prisøkning på ca 12 %. Vi har i budsjett beregnet en prisøkning på 4,5 % (som er den prisstigning vi er kompensert for i byrådets budsjettforslag), trukket fra engangsutgifter i forbindelse med innrulling i felles sentral og økt for flere brukere. Bydelen har ennå ikke mottatt fakturering for alle fagsystemer og er derfor ikke kjent med eventuell prisøkning på disse, men beregner at bydelen samlet minst vil få et merforbruk på IKT på 0,750 millioner.

Funksjon 130 administrasjonslokaler har til sammen et mindreforbruk på 0,394 millioner. Dette skyldes i hovedsak merutgifter til rengjøring i forbindelse med flyttinger.

Funksjon 180 diverse fellesutgifter har et mindreforbruk på 0,987 million. Dette gjelder avtalefestet pensjon og tidlig uførepensjon. Utgiftene fordeles på de funksjoner de ansatte som har avtalefestet pensjon eller tidlig uførepensjon er knyttet til. Dette er nytt i 2010 og budsjett justeres fra funksjon 180 til riktig funksjon etter prognose. Samlet mindreforbruk på disse utgiftene er 0,353 millioner. Utgiftene har hittil i år vært lavere enn det som lå til grunn for budsjett 2010. Utgiftene til tidlig pensjon kan variere sterkt fra måned til måned, slik at de månedlige utgiftene kan øke.

Funksjon 233 Annet forebyggende helsearbeid har et merforbruk på 0,221 million. Merforbruket skyldes prosjektmidler som ennå ikke er mottatt og inntektsført og etterslep på egenbetaling på smittevernkontoret.

Funksjon 241 diagnose, behandling og rehabilitering viser et merforbruk på 0,328 million. Ca 100.000 skyldes lønn ført på feil funksjon og resten ikke mottatte og inntekstførte prosjektmidler.

Funksjon 242 (råd, veiledning og sosialt arbeid), 243 (tilbud til personer med rusproblemer), 273 (kommunale sysselsettingstiltak) og 283 (bistand til etablering og opprettholdelse av egen bolig) må sees i sammenheng og har til sammen et mindreforbruk på nærmere 1,5 million. Dette skyldes i stor grad avvik mellom budsjett og regnskap som følge av endringer i budsjett fra funksjon 335 til funksjon 273. Dette er rettet opp i regnskapet i mai. Forbruket under disse funksjoner forventes å gå i balanse.

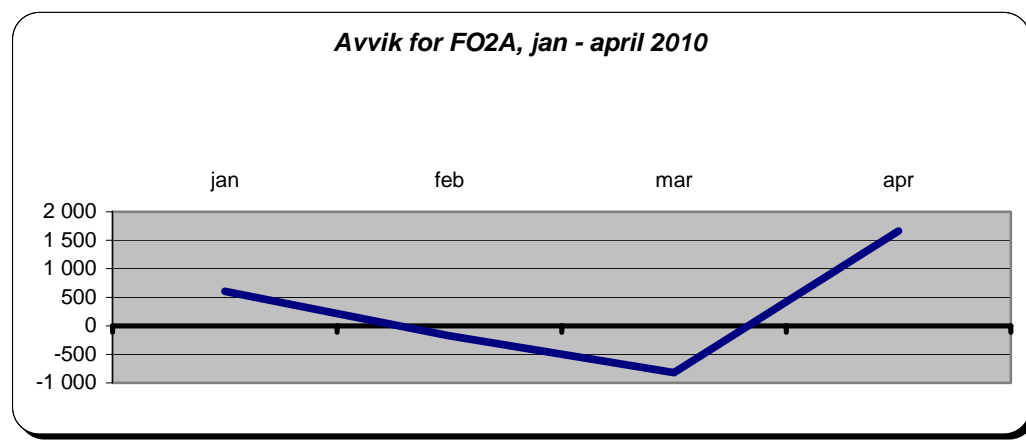
Funksjon 335 Rekreasjon i tettsted har et merforbruk på 1,5 million, merforbruket henger sammen med kommentarene ovenfor. Selve driften av parkene er i dag i balanse. En oversikt over inngåtte kontrakter om leie av parkene og erfaring fra tidligere år viser at parkene vil få en mindreinntekt på 0,5 million. Bydelsdirektøren legger fram egen sak om saldering. Mindreinntektene henger sammen med nye retningslinjer for uleie av parkene.

Prognose for funksjonsområde 1 Helse, sosial og nærmiljø

IKT og parker vil til sammen få et merforbruk på 1,250 millioner. Bydelsdirektøren legger i samme møte fram sak om inndekning av dette. Forutsatt bydelsutvalgets vedtak om inndekning vil funksjonsområde gå i balanse.

Funksjonsområde 2A Barnehager

Funksjon	Funksjon (T)	Regnskaps- ført denne periode	Regnskaps-ført hittil i år	Totalt budsjett hittil i år	Avvik	Sum korrigeringer	Korrigert avvik	Opprinnelig budsjett	Justert budsjett	Endr avvik mars-april
201	Førskole	10 194	37 042	37 096	53	-106	159	56 654	57 639	930
211	Styrket tilbud til førskolebarn	1 419	5 244	5 868	624	74	550	6 816	6 640	36
221	Førskolelokaler og skyss	5 536	15 148	15 591	443	-513	956	37 721	39 070	1 519
FO 2A	Barnehager	17 150	57 434	58 555	1 121	-545	1 666	101 191	103 349	2 485



Funksjonsområde 2A Barnehager har et samlet mindreforbruk på 1,666 million i forhold til periodisert budsjett.

Funksjon 201 Førskole og funksjon 221 Førskolelokaler og skyss har et samlet mindreforbruk på 1,12 mill kroner (1,65%) hittil i år. 0,850 million av dette skyldes statlige fattigdomsmidler inntektsført på funksjon 201 i stedet for 231. Reelt mindreforbruk er 0,350 million. Sterk fokus på økonomistyring, etterbetalte NAV-refusjoner og korrigering for sentralt kompensert husleie har bedret resultatet vesentlig siden forrige periodeavslutning. Store strøm- og fyringsutgifter grunnet den ekstraordinært kalde vinteren vil kunne gi et merforbruk for året sett under ett. Ved behov søkes dette dekket inn ved innsparingstiltak.

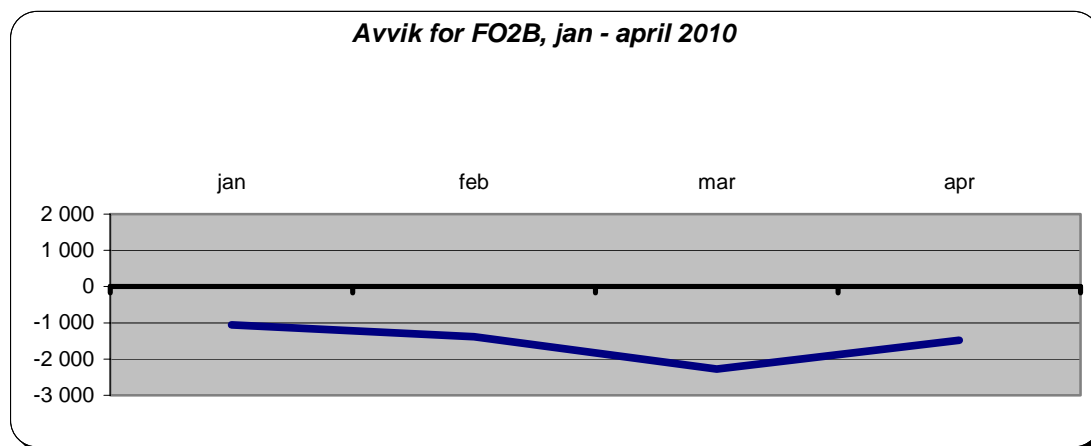
Funksjon 211 Styrket tilbud til førskolebarn har et styrt mindreforbruk på kr 550 000. Dette ligger i hovedsak på pedagogisk team ved Fagsenter for barn og unge, grunnet store kommende utgifter i forbindelse med fire omfattende vedtak.

Prognose for funksjonsområde 2A Barnehager

Det forventes at funksjonsområdet vil gå i balanse.

Funksjonsområde 2B Oppvekst

Funksjon	Funksjon (T)	Regnskaps- ført denne periode	Regnskaps-ført hittil i år	Totalt budsjett hittil i år	Avvik	Sum korrigeringer	Korrigert avvik	Opprinnelig budsjett	Justert budsjett	Endr avvik mars-april
215	Skolefritidstilbud	19	57	51	-6	0	-6	0	153	32
231	Aktivitetstilbud barn og unge	1 311	4 717	5 545	829	0	829	11 237	15 291	929
232	Forebygging - skole- og helsestasjonstjene	1 601	7 165	7 245	80	-172	252	17 936	19 321	664
244	Barneverntjeneste	1 805	7 842	8 638	797	0	797	23 686	23 880	619
251	Barneverntiltak i familien	1 247	7 222	7 045	-178	0	-178	19 666	19 666	-224
252	Barneverntiltak utenfor familien	6 525	23 598	19 834	-3 764	-586	-3 178	6	61 144	-1 229
FO 2B	Oppvekst	12 509	50 601	48 358	-2 243	-758	-1 485	134 970	139 455	792



Funksjonsområde 2B Oppvekst har et samlet merforbruk på 1,49 millioner i forhold til periodisert budsjett.

Tiltak vedtatt i budsjett 2010

	Økonomisk risiko	resultat	prognose	av. budsjett prognose
Aktivitetsreduksjon barnevern aktivitetsreduksjon i og utenfor hjemmet	høy	3 651	0	2651
Sum funksjonsområde 2B		3 651	0	2 651

Funksjon 231 Aktivitetstilbud barn og unge: har et mindreforbruk på 829 000. Korrigert for fattigdomsmidler, nevnt under funksjon 201, har funksjonen et mindreforbruk på 1,79 millioner. Prosjektene starter opp i løpet av sommeren og deler av midlene kan overføres til 2011. Dette skyldes statlige prosjektmidler inntektsført på 71572 som er planlagt benyttet senere på året.

Funksjon 232 Forebygging – skole- og helsestasjonstjeneste har et mindreforbruk på 252 000. Dette skyldes større refusjoner fra NAV og salgsinntekter enn forutsatt i budsjett.

Funksjon 244 barneverntjeneste, 251 tiltak i familien og 252 tiltak utenfor familien:

Barnevernet i bydelen har et samlet merforbruk på 2,78 millioner kroner hittil i år, en økning på 1,16 millioner kroner fra forrige periodeavslutning. Merforbruket ligger i hovedsak på institusjonsplasseringer på kostnadssted 71502 Tiltak utenfor familien. I tillegg til at barnevernet

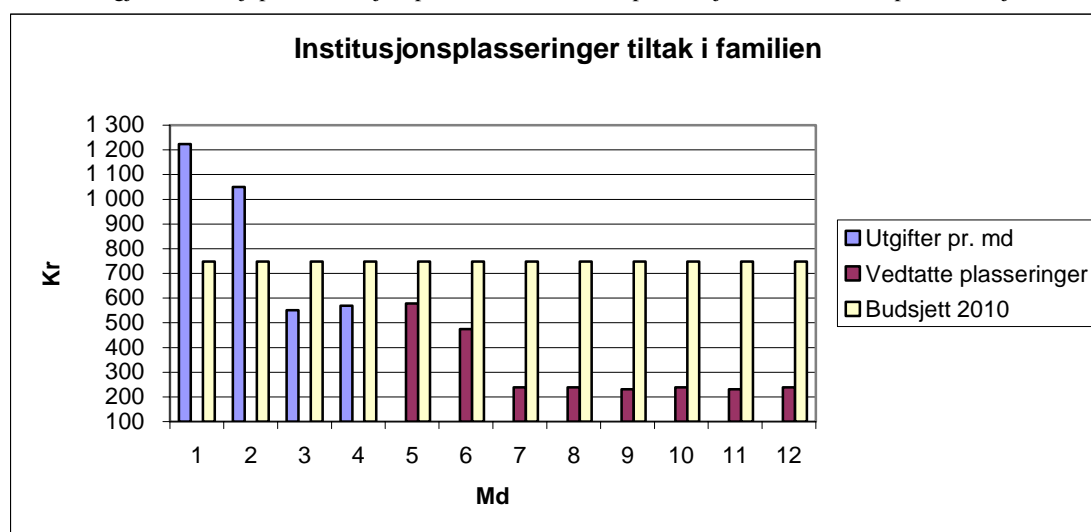
som tjeneste medfører økonomisk uforutsigbarhet generelt sett fordi kostnadsintensive tiltak ikke kan forutsees, driver bydel Grünerløkka dyrere barnevern mer det bydelen mottar i overføringer etter kriterieandelene. Det jobbes med å utarbeide lokale tiltak som delvis kan erstatte kostbare eksterne institusjonsplasseringer, men man regner med at barnevernet vil få en budsjettoverskridelse på 1 million kroner.

Institusjonsopphold barnevern:

71501 Tiltak i familien, funksjon 251

	Antall plasseringer/ barn	Utgifter pr. md (hele 1000)	Vedtatte plasseringer pr. d.d. (hele 1000)	Budsjett (hele 1000)	Avvik (hele 1000)
Januar	18	1 224		749	(476)
Februar	21	1 050		749	(302)
Mars	6	551		749	198
April	7	569		749	180
Mai	4		578	749	171
Juni	3		475	749	274
Juli	3		239	749	510
August	3		239	749	510
September	3		231	749	518
Oktober	3		239	749	510
November	3		231	749	518
Desember	3		239	749	510
Sum		3 394	2 471	8 982	3 117

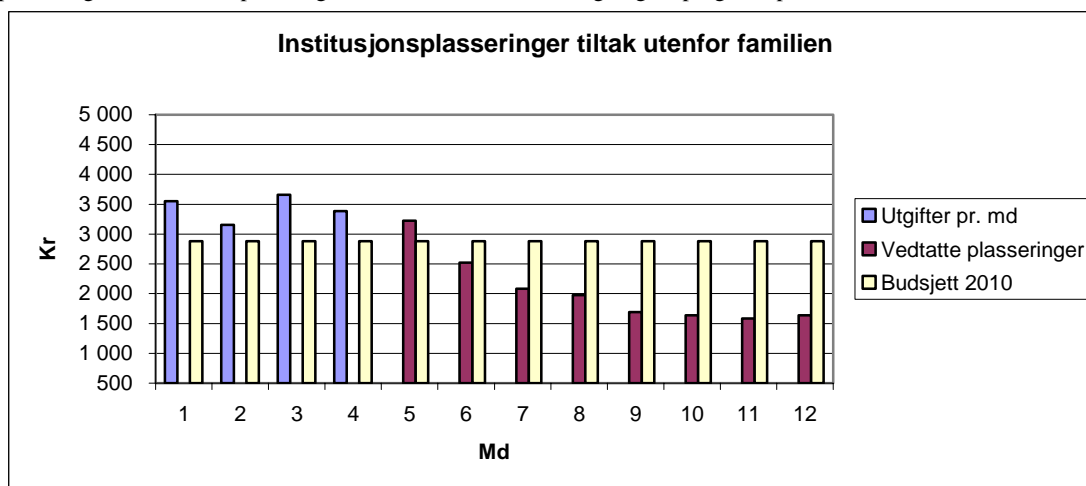
* Tabellen gjelder kun kjøp av institusjonsplasser som skal føres på funksjon 251, for eksempel mødre hjem eller ungdom over 18 år.



71502 Tiltak utenfor familien, funksjon 252

	Antall plasseringer/barn	Utgifter pr. md (hele 1000)	Vedtatte plasseringer pr. d.d. (hele 1000)	Budsjett (hele 1000)	Avvik (hele 1000)
Januar	26	3 554		2 881	(673)
Februar	27	3 154		2 881	(273)
Mars	28	3 657		2 881	(776)
April	28	3 385		2 881	(504)
Mai	26		3 226	2 881	(345)
Juni	23		2 524	2 881	357
Juli	19		2 080	2 881	801
August	18		1 975	2 881	906
September	16		1 692	2 881	1 189
Oktober	16		1 635	2 881	1 246
November	16		1 583	2 881	1 298
Desember	16		1 635	2 881	1 246
Sum		13 750	16 350	34 572	4 472

* Tabellene viser kun institusjonsplasseringer og ikke andre tiltak/kostnader i barnevernet. Totalt forbruk og prognose avviker derfor fra disse tallene. Plasseringer for mars til desember er plasseringer det er fattet vedtak på. Revurdering av vedtak, nye vedtak og plasseringer vedtas fortløpende og er en hovedårsak til at beregning av prognose på barnevern er svært usikkert.

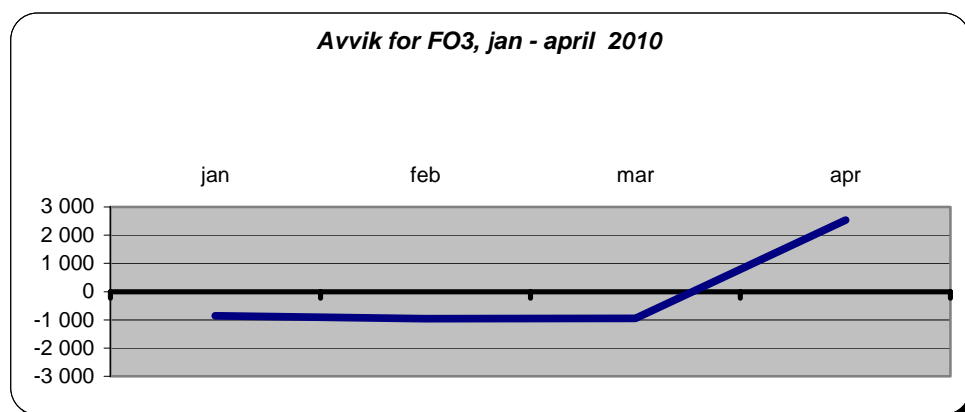


Prognose for funksjonsområde 2B Oppvekst

Barnevernet beregner månedlig en prognose på alle refusjoner i forhold til dagens aktivitetsnivå. Planer for å redusere fremskrevet budsjettavvik er under utarbeidelse, men det forventes at funksjonsområdet vil få en budsjettoverskridelse på 1 million kroner. Dette dekkes opp ved et mindreforbruk på pleie og omsorg.

Funksjonsområde 3 Pleie og omsorg

Funksjon	Funksjon (T)	Regnskaps-		Totalt budsjett hittil i år	Avvik	Sum korrigeringer	Korrigert avvik	Opprinnelig budsjett	Justert budsjett	Endr avvik mars-april
		fort denne periode	Regnskaps- fort hittil i år							
234	Aktivisering og servicetjenester for eldre og funksj.h.	-29	-35	8 558	8 593	0	8 593	24 482	25 612	816
2341	Aktivisering funksjonshemmede under 67 år	-501	4 386	0	-4 386	-400	-3 986	0	0	901
2342	Aktivisering eldre og funksh over 67 år	1 118	4 502	0	-4 502	0	-4 502	0	0	-1 254
253	Bistand, pleie, omsorg i institusjon eldre/funksj.h.	63	8	68 330	68 322	0	68 322	200 599	202 713	16 680
2531	Bist, pleie, oms i institusjon under 67 år	4 373	21 905	0	-21 905	-1 956	-19 949	0	0	-2 417
2532	Bist, pleie, oms. i institusjon over 67 år	11 527	47 650	0	-47 650	0	-47 650	0	0	-11 827
254	Bistand, pleie, omsorg til hjemmeboende	10 366	47 086	51 202	4 116	2 406	1 710	145 862	146 238	1 152
2541	Bist, pleie, omsorg til hj.boende under 67 år	-35	-85	0	85	0	85	0	0	-535
2542	Bist, pleie, omsorg til hj.boende over 67 år	-160	-406	0	406	0	406	0	0	160
261	Institusjonslokaler	0	0	-1 819	-1 819	333	-2 152	1 054	150	-5 564
2611	Institusjonslokaler brukere under 67 år	0	75	0	-75	0	-75	0	0	0
2612	Institusjonslokaler brukere over 67 år	-5 393	-1 910	0	1 910	0	1 910	0	0	5 460
733	Transport (ordninger) for funksjonshemmede	942	2 741	2 558	-183	0	-183	10 125	10 125	-95
FO 3	Pleie og omsorg	22 271	125 917	128 830	2 913	383	2 530	382 121	384 837	3 477



Regnskapet per 30 april viser et samlet (korrigert) mindreforbruk i forhold til periodens budsjett for funksjonsområdet på i overkant av 2,5 millioner. Mindreforbruket er særlig knyttet til pleie og omsorg til hjemmeboende dvs. funksjon 254 (2,2 millioner). Også pleie, omsorg og hjelp i institusjon (funksjon 253) har til sammen et lite mindreforbruk (0,7 million).

Mindreforbruket har i hovedsak sammenheng med anordning i aprilregnskapet av forventede ekstra inntekter som følge av oppdatert krav statlig refusjon ressurskrevende tjenester 2010 (økte inntekter hittil i år i overkant av 2 millioner).

Tiltak vedtatt i budsjett 2010

	Økonomisk risiko	2 010	resultat 1 tert	prognose	av. budsjett prognose
Nedtrapping sykehjemsplasser 4,5 helårsvirkning	lav	2267	0	2267	0
Nedtrapping sykehjemsplasser 4,5 helårsvirkning	middels	2267	0	2267	0
nedtrapping sykehjemsplasser 4,5 helårsvirkning	høy	2266	0	1266	-1000
Reduksjon fem dagsenterplasser	lav	500	167	500	0
Reduksjon transportjeneste	lav	220	37	220	0
inndra 1 stilling praktisk bistand som følge av reduserte vedtak	lav	500	167	500	0
Inndra 1stilling praktisk bistand som følge av effektivisering	lav	500	167	500	0
Sun funksjonsområde 3		8520	537	7520	-1000

Pleie og omsorg i institusjon

Sykehjemsplasser kjøpt fra sykehjemsetaten.

Bydelsutvalgets budsjettvedtak forutsetter en nedtrapping i sykehjemsplasser kjøpt fra sykehjemsetaten fra 264 til 239 pr 31.12. Status pr. 31. mars var 269 kjøpte plasser mot 258 budsjetterte plasser i nedtrappingsplanen, dvs. 11 plasser på etterskudd. Status pr. 30. april er 261 kjøpte plasser mot 255 budsjetterte, dvs. 6 på etterskudd (5 færre enn pr mars). Foreløpige tall pr. 27 mai viser at det hittil ikke har vært noen reduksjon i antall sykehjemsplasser i mai (dvs. 261 kjøpt mot 253 plasser budsjetterte i mai). Utgifter til kjøp av sykehjemsplasser har gått fra et mindreforbruk pr februar til et merforbruk i mars og april (- 0,3 million).

Tabell nedtrapping av sykehjemsplasser kjøpt fra sykehjemsetaten (koststed 71588) 2010

Måned	Antall budsjetterte plasser (*)	Budsjettert reduksjon	antall reelle plasser	Akkumulert avvik (71588) (i kr 1000)
januar	264	-3	263	-428
februar	261	-3	267	333
mars	258	-3	269	-250
april	255	-2	261	-300
mai	253	-2		
juni	251	-2		
juli	249	-2		
august	247	-2		
september	245	-2		
oktober	243	-2		
november	241	-2		
desember	239	-2		

reduksjon -27

Samlet har pleie og omsorg i institusjon et mindreforbruk 0,723 millioner. Mindreforbruket er på avlastning og botilbud til funksjonshemmede.

Pleie og omsorg til hjemmeboende

Samlet har pleie og omsorg et mindreforbruk på 2,201 millioner. Mindreforbruket er fordelt på tilbud til funksjonshemmede, avlastning og hjemmetjenesten.

Vedtakter i hjemmetjenesten

Det jobbes kontinuerlig med å tilpasse antall timer i både praktisk bistand og hjemmesykepleie til budsjett. Det arbeides gjennom mange effektiviseringstiltak med å få aktiviteten innenfor vedtatt

produksjon og budsjettramme (ACT-team, reduksjon sykefravær, omorganisering ergo/fysio, tilretteleggingstilskudd m.m.). Arbeidet har høy prioritet, noe som er i tråd med vedtatte mål i budsjett 2010. Det er tilfredsstillende å se at hjemmetjenesten samlet for første gang på lenge har et regnskapsmessig mindreforbruk.

Tabellene nedenfor viser gjennomførte vedtakstimer for bydelens hjemmetjeneste. I tillegg er omfanget av leveranser fra private leverandører praktisk bistand oppgitt.

Tabell vedtakstimer pr måned for hjemmesykepleie 2010

Måned	hjemmesykepleie (*)			Miljø og psykisk helse			akkumulert avvik bestiller (71683/84) (art 12970) (i kr 1000)
	Budsjetterte utførte timer bestiller	Reelt utførte timer	Avvik (i antall timer)	Budsjetterte utførte timer bestiller	Reelt utførte timer	Avvik (i antall timer)	
januar	5407	5889	-482	2261	1904	357	
februar	5407	5135	272	2261	1804	457	-98
mars	5407	5459	-52	2261	2022	239	369
april	5407	5518	-111	2261	1912	349	662
mai	5407			2261			
juni	5407			2261			
juli	5407			2261			
august	5407			2261			
september	5407			2261			
oktober	5407			2261			
november	5407			2261			
desember	5407			2261			

(*) ekskl. boligene og nattjenesten

Tabell vedtakstimer pr måned for praktisk bistand 2010

Fagavdeling for praktisk og personlig bistand (koststed 71653)							
Måned	Budsjetterte timer	utførte timer fakturert	Avvik timer	Budsjettert overf. bestill. 71609-12970 (i kr 1000)	Faktisk overføring 71653-17970 (i kr 1000)	Avvik denne periode (i kr 1000)	Akkum. avvik
januar	2990	2640	350	1173			
februar	2990	2618	372	1173	1109	64	64
mars	2990	3057	-67	1173	1096	77	141
april	2990	2820	170	1173	1252	-79	62
mai	2990						
juni	2990						
juli	2990						
august	2990						
september	2990						
oktober	2990						
november	2990						
desember	2990						

Antall brukere med pr.bistand fra private leverandører:

31.01.2010: 35 brukere (171 timer)
28.02.2010: 37 brukere (164 timer)
31.03.2010: 36 brukere (212 timer)
30.04.2010: 38 brukere (171 timer)

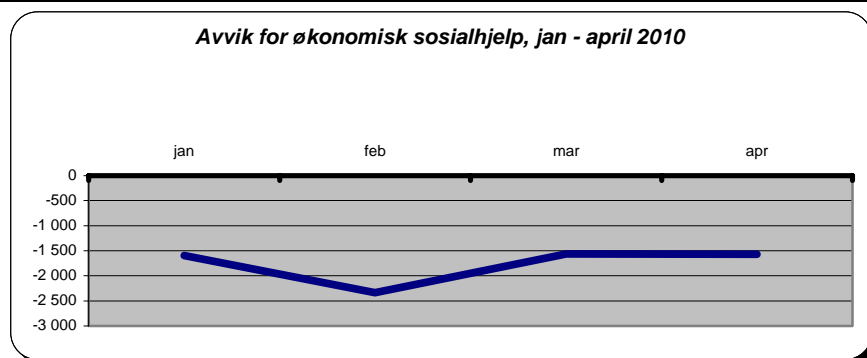
Prognose for funksjonsområde 3 Pleie og omsorg

Basert på dagens aktivitetsnivå vil kjøp av sykehjemsplasser være et kritisk område i bydelens drift fremover. Bydelsdirektøren regner med at ikke alt av etterslepet på nedtrappingsplanen for sykehjemsplasser kan tas igjen i løpet av året. Prognoser viser at det i tillegg må tas høyde for noe økte utgifter i forbindelse med kjøp av plasser psykisk helse. Det vurderes at sykehjemsplasser og kjøp av plasser går mot et merforbruk på 1 million hver. Regnskapstall og prognose for funksjon 254

(omsorg hjemmeværende) tilsier et mindreforbruk på 3 millioner. Det forventes at funksjonsområdet vil ha et mindreforbruk på 1 million ved årets slutt.

Funksjonsområde 4 Økonomisk sosialhjelp

Funksjon	Funksjon (T)	Regnskaps- ført denne periode	Regnskaps-ført hittil i år	Totalt budsjett hittil i år	Avvik	Sum korrigeringer	Korrigert avvik	Opprinnelig budsjett	Justert budsjett	Endr avvik mars-april
281	Økonomisk sosialhjelp	10 864	41 467	37 126	-4 341	-2 771	-1 570	115 877	117 379	-9
FO 4	Økonomisk sosialhjelp	10 864	41 467	37 126	-4 341	-2 771	-1 570	115 877	117 379	-9



Tabell netto utgifter økonomisk sosialhjelp 2010

Måned	(A) Netto akkumulert budsjett (*) (i kr 1000)	Antall klienter pr. mnd. måltall budsjett (*)	Brutto utbetaling pr. klient pr mnd (budsjett)	Antall klienter pr. mnd (**)	Gj.snitt utbetalt pr klient (**)	B) Utbetalt (i kr 1000) hittil i år netto (***)	(A-B) Avvik (i kr 1000) hittil i år (akkumulert) (****)
januar	kr 7 782	988	kr 11 000	970	kr 10 863	kr 9 250	-kr 1 468
februar	kr 17 563	988	kr 11 000	1040	kr 11 143	kr 20 443	-kr 2 880
mars	kr 27 345	988	kr 11 000	1101	kr 13 101	kr 30 761	-kr 3 416
april	kr 37 126	988	kr 11 000	907	kr 9 537	kr 41 467	-kr 4 341
mai	kr 46 908	988	kr 11 000				
juni	kr 56 689	988	kr 11 000				
juli	kr 66 471	988	kr 11 000				
august	kr 76 253	988	kr 11 000				
september	kr 86 034	988	kr 11 000				
oktober	kr 95 816	988	kr 11 000				
november	kr 105 597	988	kr 11 000				
desember	kr 117 379	988	kr 11 000				

(*) vedtatt netto budsjett i dok-3 kr 115 877' + 1 502' budsjettjustering regnskap øk.sos.hjelp 2009

(**) tall saksbehandlingssystem OSKAR

(***) netto Agresso tall

(****) ekskl. korreksjon Oslo Piloten

Gj.snitt antall klienter i 2009 var 996 pr mnd (1084 i desember). Etter en nedgang i antall klienter i januar og en økning i både februar og mars, peker pilene nå nedover igjen i april. Også utbetaling pr. klient har gått ned.

Korrigert for utgifter Oslo Piloten (tildeles prosjektmidler) har økonomisk sosialhjelp et merforbruk på i underkant av 1,4 millioner pr 30. april.

Statstilskudd til Kvalifiseringsprogram er nå avklart og det legges i den forbindelse frem egen sak til BU om omdisponering fra sosialhjelp til drift.

Prognose funksjonsområde 4 Økonomisk sosialhjelp

Opptrappingen i Kvalifiseringsprogrammet fører til reduserte sosialhjelpsutgifter. Det antas at det ikke vil være nok til å dekke opp hele merforbruket på økonomisk sosialhjelp hittil i år. Prognose netto resultat sosialhjelp er i størrelsesorden -1 million.

Prognose bydelen totalt 2010

Forutsatt bydelsutvalget vedtak om saldering av merutgifter på IKT og bydelens parker er det beregnet at drift eksklusiv økonomisk sosialhjelp vil gå i balanse og at økonomisk sosialhjelp vil få et merforbruk på 1 million.

Prognosen på drift eksklusiv økonomisk sosialhjelp baserer seg på svært stramme forutsetninger. Blant annet:

- Økt nedgang i antall sykehjemsplasser for å holde vedtatt nedtrappingsplan
- Det totale forbruket på barnevern går noe ned blant annet ved bruk av mindre kostnadskrevende lokale tiltak.
- Ingen økning utover budsjett i kjøp av institusjonsplasseringer/hjemmetjenester til yngre funksjonshemmede.

Funksjon	Funksjon (T)	Regnskaps-				Sum	Korrigert	Opprinnelig	Justert budsjett	Endr avvik
		ført denne periode	Regnskaps-ført hittil i år	Totalt budsjett hittil i år	Avvik					
100	Politisk styring	261	363	352	-10	0	-10	973	973	-170
120	Administrasjon	4 010	10 195	9 889	-305	0	-305	30 513	26 842	-1 710
130	Administrasjonslokaler	1 123	2 561	1 616	-944	-550	-394	4 529	4 529	-141
180	Diverse fellesutgifter	1	138	1 125	987	0	987	7 000	3 374	528
233	Annet forebyggende helsearbeid	94	613	272	-341	-120	-221	-1 790	764	561
241	Diagnose, behandling, re-/habilitering	2 857	11 717	10 976	-740	-412	-328	30 664	30 464	138
242	Råd, veiledning og sosial forebyggende arbeid	4 494	14 808	15 817	1 009	0	1 009	45 412	47 353	-90
243	Tilbud til personer med rusproblemer	898	3 108	2 303	-806	0	-806	7 302	6 802	-440
265	Kommunalt disponerte boliger	398	248	133	-115	0	-115	1 014	449	26
273	Kommunale sysselsettings tiltak	-658	1 104	2 393	1 288	-219	1 507	3 108	4 937	204
275	Introduksjonsordningen	689	2 617	3 211	594	0	594	5 630	9 436	126
276	Kvalifiseringsprogrammet	652	2 165	278	-1 887	-2 018	131	-260	834	35
283	Bistand til etabl. og oppretth egen bolig	267	1 131	1 086	-45	0	-45	3 095	3 095	22
335	Rekreasjon i tettsted	1 363	2 637	1 122	-1 515	0	-1 515	3 457	1 510	-1 164
FO 1	Helse, sosial og nærmiljø	16 450	53 404	50 574	-2 830	-3 319	489	140 647	141 361	-2 073
201	Førskole	10 194	37 042	37 096	53	-106	159	56 654	57 639	930
211	Styrket tilbud til førskolebarn	1 419	5 244	5 868	624	74	550	6 816	6 640	36
221	Førskolelokaler og skuss	5 536	15 148	15 591	443	-513	956	37 721	39 070	1 519
FO 2A	Barnehager	17 150	57 434	58 555	1 121	-545	1 666	101 191	103 349	2 485
215	Skolefritidstilbud	19	57	51	-6	0	-6	0	153	32
231	Aktivitetstilbud barn og unge	1 311	4 717	5 545	829	0	829	11 237	15 291	929
232	Forebygging - skole- og helsestasjonstjeneste	1 601	7 165	7 245	80	-172	252	17 936	19 321	664
244	Barneverntjeneste	1 805	7 842	8 638	797	0	797	23 686	23 880	619
251	Barneverntiltak i familien	1 247	7 222	7 045	-178	0	-178	19 666	19 666	-224
252	Barneverntiltak utenfor familien	6 525	23 598	19 834	-3 764	-586	-3 178	6	61 144	-1 229
FO 2B	Oppvekst	12 509	50 601	48 358	-2 243	-758	-1 485	134 970	139 455	792
234	Aktivisering og servicetjenester for eldre og funksj.h.	-29	-35	8 558	8 593	0	8 593	24 482	25 612	816
2341	Aktivisering funksjonshemmede under 67 år	-501	4 386	0	-4 386	-400	-3 986	0	0	901
2342	Aktivisering eldre og funksj.h over 67 år	1 118	4 502	0	-4 502	0	-4 502	0	0	-1 254
253	Bistand, pleie, omsorg i institusjon eldre/funksj.h.	63	8	68 330	68 322	0	68 322	200 599	202 713	16 680
2531	Bist, pleie, oms i institusjon under 67 år	4 373	21 905	0	-21 905	-1 956	-19 949	0	0	-2 417
2532	Bist, pleie, oms. i institusjon over 67 år	11 527	47 650	0	-47 650	0	-47 650	0	0	-11 827
254	Bistand, pleie, omsorg til hjemmeboende	10 366	47 086	51 202	4 116	2 406	1 710	145 862	146 238	1 152
2541	Bist, pleie, omsorg til hj.boende under 67 år	-35	-85	0	85	0	85	0	0	-535
2542	Bist, pleie, omsorg til hj.boende over 67 år	-160	-406	0	406	0	406	0	0	160
261	Institusjonslokaler	0	0	-1 819	-1 819	333	-2 152	1 054	150	-5 564
2611	Institusjonslokaler brukere under 67 år	0	75	0	-75	0	-75	0	0	0
2612	Institusjonslokaler brukere over 67 år	-5 393	-1 910	0	1 910	0	1 910	0	0	5 460
733	Transport (ordninger) for funksjonshemmede	942	2 741	2 558	-183	0	-183	10 125	10 125	-95
FO 3	Pleie og omsorg	22 271	125 917	128 830	2 913	383	2 530	382 121	384 837	3 477
281	Økonomisk sosialhjelp	10 864	41 467	37 126	-4 341	-2 771	-1 570	115 877	117 379	-9
FO 4	Økonomisk sosialhjelp	10 864	41 467	37 126	-4 341	-2 771	-1 570	115 877	117 379	-9
BYDELEN TOTALT		79 243	328 823	323 444	-5 379	-7 010	1 631	874 805	886 381	4 672

Korrigert avvik hele bydelen
jan - april 2010

