



Arkivsak: 200901706

Arkivkode:

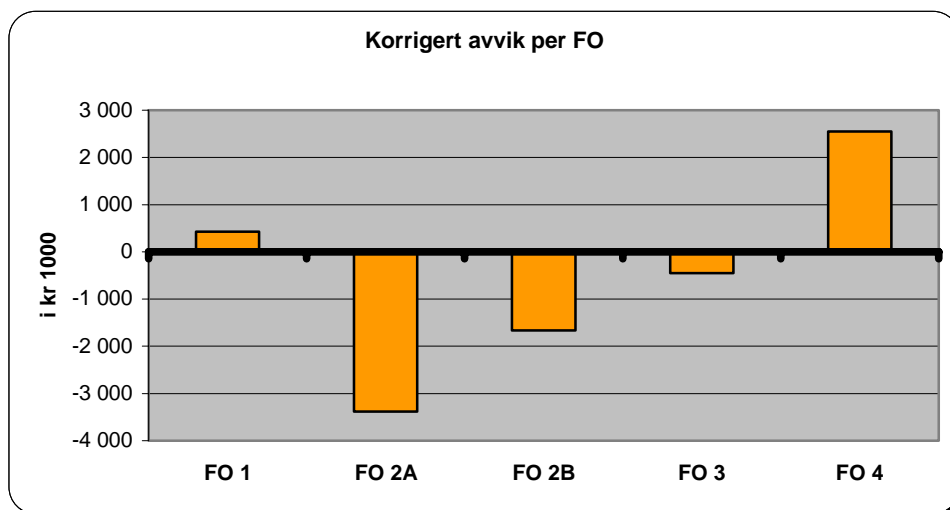
Saksbeh: Veronica Bruce

Saksgang
Bydelsutvalget

Møtedato
16.09.2010

Regnskapsrapport for Bydel Grünerløkka per 31. juli 2010

	B	C	D	E	F	G	L	M	N	O	P
3	Funksjon	Funksjon (T)	Regnskaps- ført denne periode	Regnskaps- ført hittil i år	Totalt budsjett hittil i år	Avvik	Sum korrigeringer	Korrigert avvik	Opprinnelig budsjett	Justert budsjett	Endr avvik juni juli
18	F01	Helse, sosial og nærmiljø	14 631	83 958	83 135	-822	-1 252	430	140 647	161 092	-603
22	F02A	Barnehager	20 789	82 906	81 115	-1 791	1 591	-3 382	101 191	110 992	630
29	F02B	Oppvekst	12 602	82 897	80 466	-2 431	-767	-1 664	134 970	139 475	70
43	F03	Pleie og omsorg	21 702	219 890	217 334	-2 557	-2 108	-449	382 121	384 640	-993
45	F04	Økonomisk sosialhjelp	8 411	68 963	65 217	-3 746	-6 300	2 554	115 877	108 337	2 861
46	SUM	BYDELEN TOTALT	78 135	538 614	527 267	-11 347	-8 836	-2 511	874 805	904 536	1 966



I denne sak legges det fram regnskapstabeller per 31. juli 2010 for bydelen totalt og for hvert enkelt funksjonsområde fordelt på kostrafunksjoner. Forbruk og avvik er kort kommentert.

Økonomirapportene inkluderer produksjonstall og utvikling innen følgende kritiske områder:

- Kjøp av sykehjemsplasser fra sykehjemsetaten
- Vedtaksstimer i bydelens hjemmetjeneste
- Utbetaling av økonomisk sosialhjelp
- Kjøp av institusjonsplasser i barnevernet



Bydelens økonomi er svært avhengig av utviklingen innenfor disse områder. Utgiftene til kjøp av plasser både i helse og sosial og barnevern er ført etter anordningsprinsippet (i den perioden utgiften hører hjemme)

I tillegg er tallene blant annet korrigert for:

- a. feilperiodiseringer
- b. utestående/forskuddsbetalt husleie
- c. restanser utgiftsføring
- d. utestående krav refusjon sykepenger

Bydelen har per 31. juli et regnskapsmessig merforbruk på 11,3 millioner, korrigert regnskap viser et merforbruk på 2,5 millioner. Økonomisk sosialhjelp har et korrigert mindreforbruk på 2,5 million og den øvrige driften har et merforbruk på 5,0 millioner.

Rammeøkninger 2010

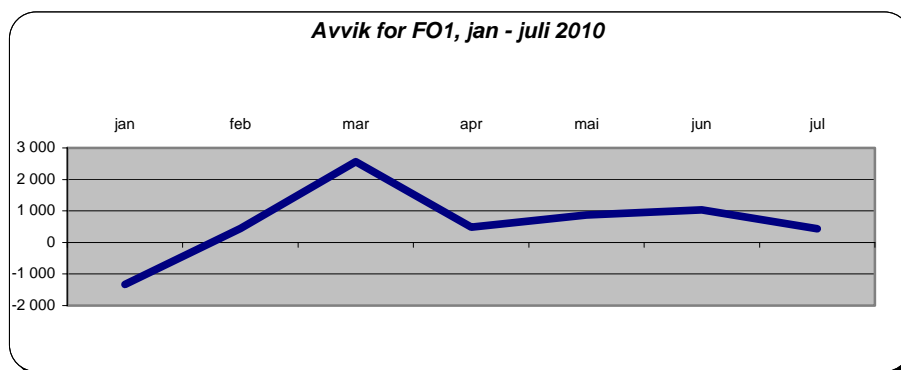
Sum	Notat
758 928	Opprinnelig ramme F01-03 - 2010
115 877	Opprinnelig ramme F04
2 918	BYS 248/10 Virkning av regnskap 2009
700	3, Byrådets sak 010310 - Nye omsorg+ (2)
5 486	12, Komm.dir. 200410 - Sosialhjelp, flyktninger og intro-ordning (1)
290	15, Komm.dir. 260410 - Undsomstiltak 2010 (1)
6 080	23, Komm.dir. 050510 - Merkostn. ifm kvalifiseringsprgogram og -stønad (2)
600	25, Komm.dir. 200510 - BGO Prosjektstilling (1)
1 288	32, Komm.dir. 170610 - Dekn av KVP til bydeler som ikke hadde full drift av KVP i 2009 (2)
20	33, Komm.dir. 230610 - Straksmidler - Barne/Ungdomstiltak i større bysamfunn mv (1)
636	34, Komm.dir. 230610 - Fordeling av midler fra kap 450 (3)
620	35, Komm.dir. 290610 - Tillskudd bydeler med turnuslege (1)
804	1, Komm.dir. 07042010 - Arb.plass basert utdanning førskolelærere (1)
1 144	2, Komm.dir. 07042010 - Min.språklige barn i bhg (1)
133	16, Komm.dir. 030510 - Rekruttere og beholde førskolelærere (2)
334	6, Komm.dir. 050510 - Vedlikeholdspott til bydelenes barnehager(2)
7 176	8, Komm.dir. 220610 - Statlig tilskudd - tiltak barn med nedsatt funksjonsevne (1)
1 502	14, Komm.dir. 220410 - Justering sosialhjelp etter regnskap 2009
904 536	Sum bydelens totale ramme inkl. rammeøkninger pr 30.07

Forklaring:

- (1) = Økning av budsjett som er beregnet inn i vedtatt budsjett.
- (2) = Øremerkede midler som er knyttet til bestemt aktivitet.
- (3) = Gjelder dekning av utgifter til varig tilrettelagte arbeidsplasser som tidligere ble finansiert sentralt.

Funksjonsområde 1 – Helse, sosial og nærmiljø

	B	C	D	E	F	G	L	M	N	O	P
3	Funksjon	Funksjon (T)	Regnskaps- ført denne periode	Regnskaps- ført hittil i år	Totalt budsjett hittil i år	Avvik	Sum korrigeringer	Korrigert avvik	Opprinnelig budsjett	Justert budsjett	Endr avvik juni juli
4	100	Politisk styring	9	427	532	105	0	105	973	973	79
5	120	Administrasjon	2 438	14 569	14 291	-278	-1 056	778	30 513	27 508	482
6	130	Administrasjonslokaler	1 111	3 839	2 731	-1 108	-900	-208	4 529	4 529	221
7	180	Diverse fellesutgifter	0	143	639	496	0	496	7 000	1 224	117
8	233	Annet forebyggende helsearbeid	119	876	521	-355	-420	65	-1 790	966	-49
9	241	Diagnose, behandling, re-/habiliter	2 832	18 972	18 535	-437	0	-437	30 664	31 084	-98
10	242	Råd, veiledning og sosial forebyg	4 328	23 987	26 131	2 144	-210	2 354	45 412	48 793	-285
11	243	Tilbud til personer med rusproble	49	3 945	3 928	-18	377	-395	7 302	6 802	148
12	265	Kommunalt disponerte boliger	-145	-509	589	1 098	640	458	1 014	1 089	-3
13	273	Kommunale sysselsettingstiltak	1 210	4 776	4 047	-728	517	-1 245	3 108	5 573	-339
14	275	Introduksjonsordningen	1 052	5 893	5 430	-462	0	-462	5 630	9 436	-251
15	276	Kvalifiseringsprogrammet	877	4 040	3 836	-204	-200	-4	-260	18 512	1
16	283	Bistand til etabl. og oppretth egen	286	1 685	1 629	-56	0	-56	3 095	3 095	-16
17	335	Rekreasjon i tettsted	465	1 316	297	-1 019	0	-1 019	3 457	1 510	-609
18	F01	Helse, sosial og nærmiljø	14 631	83 958	83 135	-822	-1 252	430	140 647	161 092	-603



Funksjon 120 administrasjon har et mindreforbruk på 0,7 millioner. Mindreforbruket skyldes i hovedsak avvik i periodisering mellom budsjett og regnskap. Det er inntil vi har mottatt all fakturering for IKT utgifter noe usikkerhet i forhold til om budsjettet er styrket tilstrekkelig. Utenom disse utgiftene vil funksjonen gå i balanse.

Funksjon 130 administrasjonslokaler har til sammen et merforbruk på 0,208 millioner. Dette skyldes i hovedsak merutgifter til rengjøring i forbindelse med flyttinger.

Funksjon 180 diverse fellesutgifter har et mindreforbruk på 0,496 millioner. Dette gjelder avtalefestet pensjon og tidlig uførepensjon. Utgiftene fordeles på de funksjoner de ansatte som har avtalefestet pensjon eller tidlig uførepensjon er knyttet til. Dette er nytt i 2010 og budsjett justeres fra funksjon 180 til riktig funksjon etter prognose. Utgiftene har hittil i år vært lavere enn det som lå til grunn for budsjett 2010. Utgiftene til tidlig pensjon kan variere sterkt fra måned til måned, slik at de månedlige utgiftene kan øke.

Funksjon 241 diagnose, behandling og rehabilitering viser et merforbruk på 0,437 million. Ca 100.000 skyldes lønn ført på feil funksjon og resten ikke mottatte og inntekstførte prosjektmidler.

Funksjon 242 (råd, veiledning og sosialt arbeid), 243 (tilbud til personer med rusproblemer), 273 (kommunale sysselsettingstiltak) 276 (kvalifiseringsprogrammet) og 283 (bistand til etablering og

opprettholdelse av egen bolig) må sees i sammenheng og har til sammen et mindreforbruk på nærmere 0,6 million. Det er en nær sammenheng mellom utvikling og utgifter til kvalifiseringsstønad som blir regnskapsført her og utgiftene til økonomisk sosialhjelp som blir regnskapsført på funksjonsområde 4 funksjon 281. Prognose for forbruk ut året for disse tjenestene må derfor sees i sammenheng. Økonomisk sosialhjelp har et mindreforbruk på 2,5 millioner. Det forventes at tjenestene til sammen vil få et mindreforbruk på 3 millioner.

Funksjon 335 Rekreasjon i tettsted har et merforbruk på 1,0 million. Merforbruket henger sammen med driften av parkene og gater/torg. En oversikt over inngåtte kontrakter om leie av parkene og erfaring fra tidligere år viser at parkene vil få en mindreinntekt på 0,5 million. Mindreinntektene henger sammen med nye retningslinjer for uleie av parkene. Bydelen har nå fått melding om at vi vil få noe ekstra midler til drift av Rusken, slik at det beregnes at funksjonen vil gå i balanse.

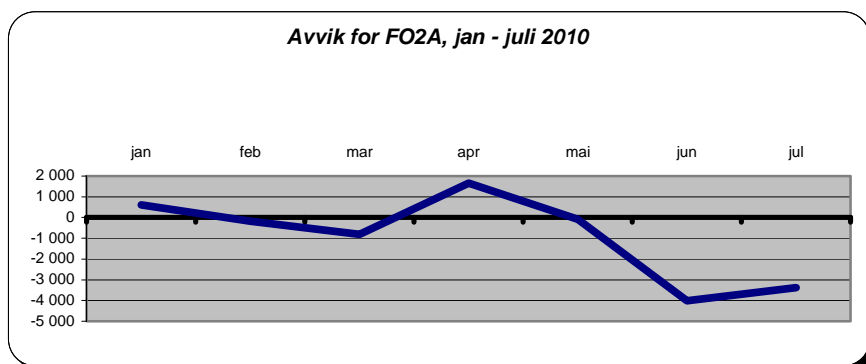
Funksjon 275 Introduksjonsordningen har et merforbruk på 0,462 million, grunnet høyere driftsutgifter og lavere inntekter refusjon NAV enn budsjettet hittil i år. Forbruket forventes å gå i balanse.

Prognose for funksjonsområde 1 Helse, sosial og nærmiljø

Funksjon 242 og 273 vil sammen med økonomisk sosialhjelp få et mindreforbruk på 3 millioner. De øvrige funksjonene beregnes å gå i balanse eller med et mindreforbruk, her er det noe usikkerhet rundt endelig fakturering på IKT utgiftene.

Funksjonsområde 2A – Barnehager

	B	C	D	E	F	G	L	M	N	O	P
3	Funksjon	Funksjon (T)	Regnskaps- ført denne periode	Regnskaps- ført hittil i år	Totalt budsjett hittil i år	Avvik	Sum korrigeringer	Korrigert avvik	Opprinnelig budsjett	Justert budsjett	Endr avvik juni juli
18	201	Førskole	14 568	45 208	42 096	-3 112	-409	-2 703	56 654	58 106	2 416
19	211	Styrket tilbud til førskolebarn	1 102	8 464	8 351	-113	0	-113	6 816	13 816	270
20	221	Førskolelokaler og skyss	5 119	29 235	30 668	1 433	2 000	-567	37 721	39 070	-2 056
21	F02A	Barnehager	20 789	82 906	81 115	-1 791	1 591	-3 382	101 191	110 992	630



Funksjonsområde 2A Barnehager har pr 30. juli et korrigert merforbruk på 3,4 millioner i forhold til periodisert budsjett.

Funksjon 201 Førskole og funksjon 211 Styrket tilbud til førskolebarn har et samlet merforbruk på 2,8 mill kroner hittil i år. 1,8 millioner av dette skyldes lønnsutgifter til nyansatte i barnehager som ikke har opptjent ferie i juni. Det er ikke ventet tilsvarende økning i merforbruk resten av året (avviket er ikke fremskrivbart). I tillegg er inntekter fra oppholdsbetaling og statstilskudd noe lavere enn budsjettet. Seksjon for barnehager har et sterkt fokus på økonomistyring og vil gjennomføre tiltak for å øke enhetsledernes kompetanse på dette området. Merforbruket søkes dekket inn ved innsparingstiltak.

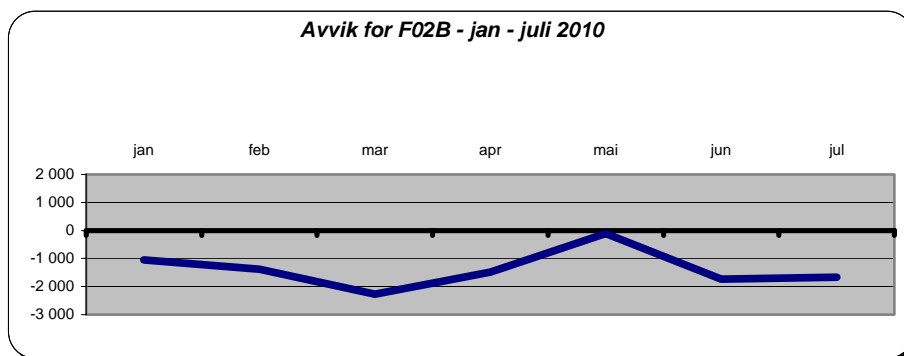
Funksjon 221 Førskolelokaler og skyss har et samlet merforbruk på 0,6 mill kroner hittil i år. Strøm- og fyringsutgifter grunnet den ekstraordinært kalde vinteren har så langt gitt et merforbruk på 0,3 millioner kr som søkes dekket inn ved innsparingstiltak.

Prognose for funksjonsområde 2A Barnehager

Det forventes at funksjonsområdet vil gå i balanse.

Funksjonsområde 2B – Oppvekst

	B	C	D	E	F	G	L	M	N	O	P
3	Funksjon	Funksjon (T)	Regnskaps- ført denne periode	Regnskaps- ført hittil i år	Totalt budsjett hittil i år	Avvik	Sum korrigeringer	Korrigert avvik	Opprinnelig budsjett	Justert budsjett	Endr avvik juni juli
18	215	Skolefritidstilbud	20	77	0	-77	0	-77	0	0	-20
19	231	Aktivitetstilbud barn og unge	1 515	6 408	9 086	2 677	0	2 677	11 237	15 464	-157
20	232	Forebygging - skole- og helsestas	1 752	11 049	11 209	160	0	160	17 936	19 321	26
21	244	Barneverntjeneste	1 891	12 092	13 133	1 041	0	1 041	23 686	23 880	159
22	251	Barneverntiltak i familien	1 721	12 359	12 328	-30	0	-30	19 666	19 666	40
23	252	Barneverntiltak utenfor familien	5 704	40 912	34 709	-6 203	-767	-5 436	62 445	61 144	22
24	F02B	Oppvekst	12 602	82 897	80 466	-2 431	-767	-1 664	134 970	139 475	70



Funksjonsområde 2B Oppvekst har et samlet merforbruk på 1,7 millioner i forhold til periodisert budsjett.

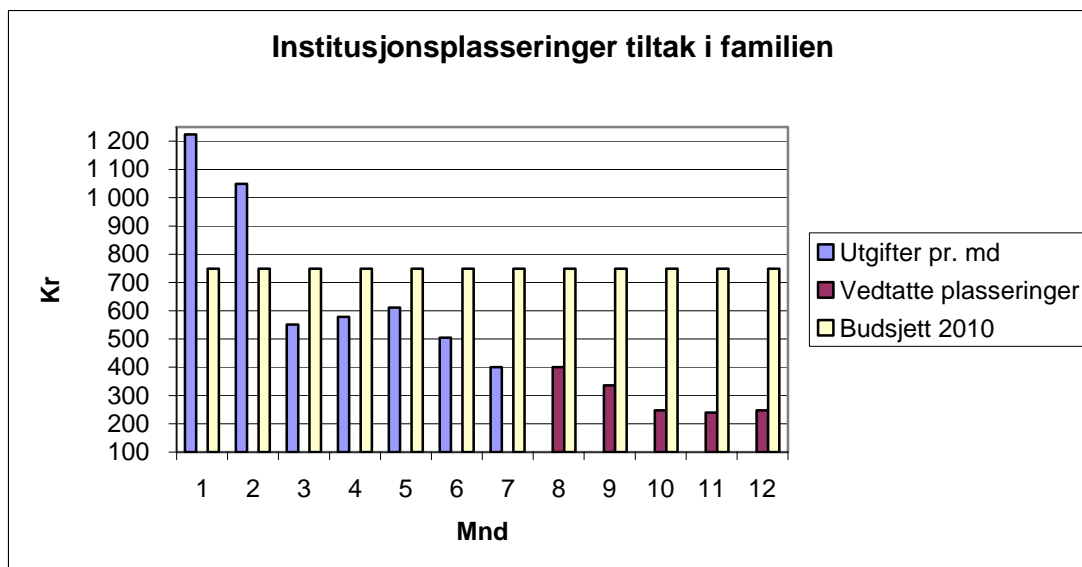
Funksjon 231 Aktivitetstilbud barn og unge: har et mindreforbruk på 2,7 millioner. Noen prosjekter har forsinket oppstart, deler av disse prosjektmidlene kan overføres til 2011.

Funksjon 244 barneverntjeneste, 251 tiltak i familien og 252 tiltak utenfor familien: Barnevernet i bydelen har et samlet merforbruk på 4,4 millioner kroner hittil i år. Merforbruket ligger på institusjonsplasseringer på funksjon 252 Tiltak utenfor familien. Innsparingstiltak vil bli iverksatt i løpet av høsten, men vil få begrenset effekt i inneværende budsjettår. Man regner med at barnevernet vil få en budsjettoverskridelse på 3 millioner kroner.

Institusjonsopphold barnevern

71501 Tiltak i familien, funksjon 251

	Antall plasseringer/ barn	Utgifter pr. md (hele 1000)	Vedtatte plasseringer pr. d.d. (hele 1000)	Budsjett (hele 1000)	Avvik (hele 1000)
Januar	18	1 224		749	(476)
Februar	21	1 049		749	(301)
Mars	10	551		749	198
April	7	579		749	170
Mai	5	612		749	137
Juni	5	505		749	244
Juli	5	400		749	349
August	5		400	749	349
September	4		336	749	413
Oktober	3		248	749	501
November	3		240	749	509
Desember	3		248	749	501
Sum		4 920	1 472	8 982	2 590

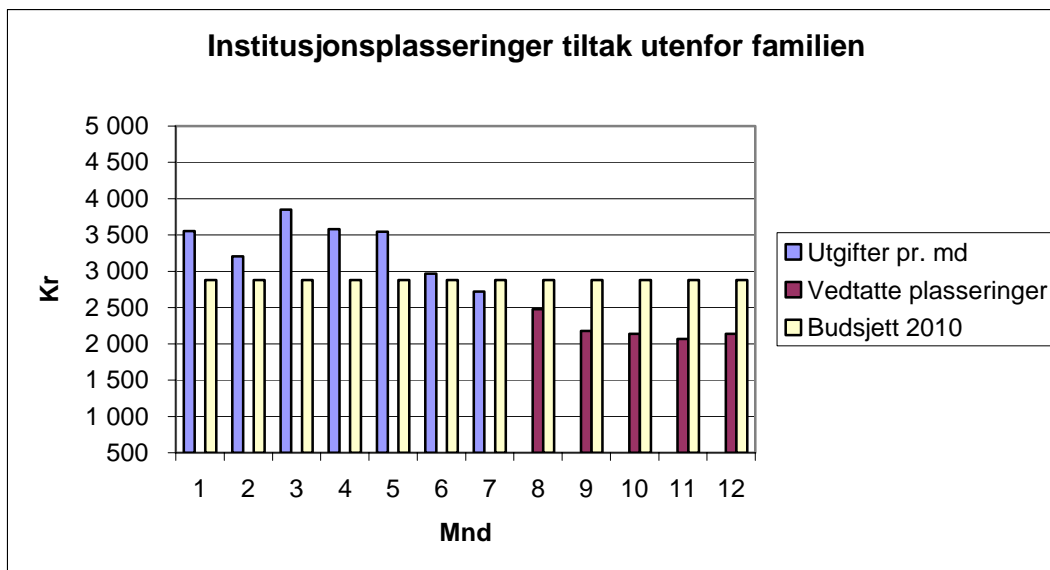


* Tabellen gjelder kun kjøp av institusjonsplasser som skal føres på funksjon 251, for eksempel mødre hjem eller ungdom over 18 år.

71502 Tiltak utenfor familien, funksjon 252

	Antall plasseringer/ barn	Utgifter pr. md (hele 1000)	Vedtatte plasseringer pr. d.d. (hele 1000)	Budsjett (hele 1000)	Avvik (hele 1000)
Januar	26	3 553		2 881	(672)
Februar	27	3 205		2 881	(324)
Mars	26	3 850		2 881	(969)
April	23	3 582		2 881	(701)
Mai	21	3 545		2 881	(664)
Juni	21	2 967		2 881	(86)
Juli	18	2 720		2 881	161
August	20		2 478	2 881	403
September	18		2 180	2 881	701
Oktober	18		2 139	2 881	742
November	18		2 071	2 881	810
Desember	18		2 139	2 881	742
Sum		23 422	11 007	34 572	143

* Tabellene viser kun institusjonsplasseringer og ikke andre tiltak/kostnader i barnevernet. Totalt forbruk og prognose avviker derfor fra disse tallene. Plasseringer for mars til desember er plasseringer det er fattet vedtak på. Revurdering av vedtak, nye vedtak og plasseringer vedtas fortløpende og er en hovedårsak til at beregning av prognose på barnevern er svært usikkert.

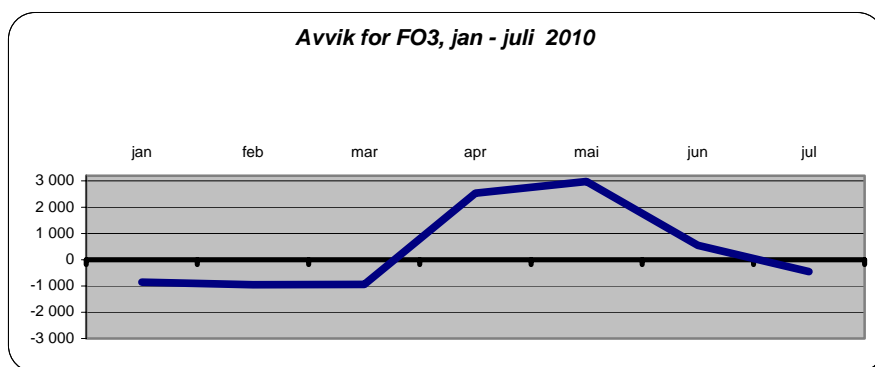


Prognose for funksjonsområde 2B Oppvekst

Barnevernet beregner månedlig en prognose på alle refusjoner i forhold til dagens aktivitetsnivå. Det er utarbeidet planer for tiltak som vil bli iverksatt i år. Disse tiltakene, som medfører en vridning fra private til lokale tiltak, vil gi begrenset innsparingseffekt i 2010 og få full effekt i 2011. Det forventes at funksjonsområdet vil få en budsjettoverskridelse på 3 millioner kroner.

Funksjonsområde 3 – Pleie og omsorg

	B	C	D	E	F	G	L	M	N	O	P
3	Funksjon	Funksjon (T)	Regnskaps- ført denne periode	Regnskaps- ført hittil i år	Totalt budsjett hittil i år	Avvik	Sum korrigeringer	Korrigert avvik	Opprinnelig budsjett	Justert budsjett	Endr avvik juni juli
18	234	Aktivisering og servicetjenester for eldre og funksj.h.	2	38	16 164	16 127	0	16 127	24 482	25 792	2 641
19	2341	Aktivisering funksjonshemmede under 67 år	1 813	9 468	0	-9 468	1 200	-10 668	0	0	-3 863
20	2342	Aktivisering eldre og funksj over 67 år	919	7 551	0	-7 551	76	-7 627	0	0	-995
21	253	Bistand, pleie, omsorg i institusjon eldre/funksj.h.	-6	-106	117 605	117 711	0	117 711	200 599	201 033	16 404
22	2531	Bist, pleie, oms i institusjon under 67 år	5 399	41 234	0	-41 234	-4 330	-36 904	0	0	-4 069
23	2532	Bist, pleie, oms. i institusjon over 67 år	6 575	88 527	0	-88 527	-5 787	-82 740	0	0	-13 420
24	254	Bistand, pleie, omsorg til hjemmeboende	10 324	72 890	80 730	7 841	4 468	3 373	145 862	147 491	2 164
25	2541	Bist, pleie, omsorg til hj.boende under 67 år	-23	-178	0	178	0	178	0	0	23
26	2542	Bist, pleie, omsorg til hj.boende over 67 år	-166	-868	0	868	0	868	0	0	166
27	261	Institusjonslokaler	0	0	-1 444	-1 444	0	-1 444	1 054	150	-2 344
28	2611	Institusjonslokaler brukere under 67 år	0	75	0	-75	0	-75	0	0	0
29	2612	Institusjonslokaler brukere over 67 år	-3 124	-2 367	0	2 367	1 365	1 002	0	0	2 339
30	733	Transport (ordninger) for funksjonshemmede	-12	3 626	4 278	651	900	-249	10 125	10 175	-39
31	F03	Pleie og omsorg	21 702	219 890	217 334	-2 557	-2 108	-449	382 121	384 640	-993



Regnskapet pr 31. juli viser et samlet (korrigert) merforbruk på i overkant av 0,4 millioner. Merforbruket er særlig knyttet til pleie, omsorg og hjelp i institusjon (funksjon 253 -2 millioner), mens pleie og omsorg til hjemmeboende dvs. funksjon 254 har et mindreforbruk på i overkant av 4 millioner.

Pleie og omsorg i institusjon

Sykehjemsplasser kjøpt fra sykehjemsetaten.

Bydelsutvalgets budsjettvedtak forutsetter en nedtrapping i sykehjemsplasser kjøpt fra sykehjemsetaten fra 264 til 239 pr 31.12. Status pr. 31. juli var 265 kjøpte plasser mot 249 budsjetterte plasser i nedtrappingsplanen, dvs. 16 plasser på etterskudd. Status pr 27.08.2010 er 262 kjøpte plasser dvs. en liten nedgang ift. juli. Til tross for betydelig innsats på området er det stor usikkerhet knyttet til i hvilken grad antall sykehjemsplasser kan reduseres i løpet av 2010. Regnskapsresultat i forbindelse med kjøp av sykehjemsplasser har gått fra et mindreforbruk pr februar til et merforbruk på kr 2,2 millioner pr 31. juli.

Tabell nedtrapping av sykehjemsplasser kjøpt fra sykehjemsetaten (koststed 71588) 2010

Måned	Antall budsjetterte plasser (*)	Budsjettert reduksjon	antall reelle plasser	Akkumulert avvik (71588) (i kr 1000)
januar	264	-3	263	-428
februar	261	-3	267	333
mars	258	-3	269	-250
april	255	-2	261	-300
mai	253	-2	263	-872
juni	251	-2	266	-1276
juli	249	-2	265	-2189
august	247	-2		
september	245	-2		
oktober	243	-2		
november	241	-2		
desember	239	-2		
reduksjon		-27		

Pleie og omsorg til hjemmeboende

Samlet har pleie og omsorg et mindreforbruk på i overkant av 4 millioner. Mindreforbruket har sammenheng med økte inntekter statlig refusjon ressurskrevende tjenester, samt bedre resultat avlastning og hjemmetjenesten.

Vedtakstimer i hjemmetjenesten

Det jobbes kontinuerlig med å tilpasse antall timer i både praktisk bistand og hjemmesykepleie til budsjett. Effektiviseringstiltak gjennomføres for å få aktiviteten innenfor vedtatt produksjon og budsjetttramme (ACT-team, reduksjon sykefravær, omorganisering ergo/fysio, tilretteleggingstilskudd m.m.). Arbeidet har høy prioritet, noe som er i tråd med vedtatte mål i budsjett 2010.

Tabellene nedenfor viser gjennomførte vedtakstimer i bydelens hjemmetjeneste. I tillegg er omfanget av leveranser fra private leverandører praktisk bistand oppgitt.

Tabell vedtakstimer pr måned for hjemmesykepleie 2010

Måned	hjemmesykepleie (*)			Miljø og psykisk helse			akkumulert avvik bestiller (71683/84) (art 12970) (i kr 1000)
	Budsjetterte utførte timer bestiller	Reelt utførte timer	Avvik (i antall timer)	Budsjetterte utførte timer bestiller	Reelt utførte timer	Avvik (i antall timer)	
januar	5407	5889	482	2261	1904	-357	
februar	5407	5135	-272	2261	1804	-457	-98
mars	5407	5459	52	2261	2022	-239	369
april	5407	5518	111	2261	1912	-349	662
mai	5407	5835	428	2261	1944	-317	627
juni	5407	5839	432	2261	2049	-212	540
juli	5407	5949	542	2261	1901	-360	384
august	5407			2261			
september	5407			2261			
oktober	5407			2261			
november	5407			2261			
desember	5407			2261			

(*) ekskl. boligene og nattjenesten

Tabell vedtakstimer pr måned for praktisk bistand 2010

Fagavdeling for praktisk og personlig bistand (koststed 71653)							
Måned	Budsjetterte timer	utførte timer fakturert	Avvik timer	Budsjettert overf. bestill. 71609-12970 (i kr 1000)	Faktisk overføring 71653-17970 (i kr 1000)	Avvik denne periode (i kr 1000)	Akkum. avvik
januar	2990	2640	-350	1173			
februar	2990	2618	-372	1173	1109	64	64
mars	2990	3057	67	1173	1096	77	141
april	2990	2820	-170	1173	1252	-79	62
mai	2990	2662	-328	1173	1187	-14	48
juni	2990	2732	-258	1173	1131	42	90
juli	2990	2672	-318	1173	1139	34	124
august	2990						
september	2990						
oktober	2990						
november	2990						
desember	2990						

Antall brukere med pr.bistand fra private leverandører:

januar	35 brukere (171 timer)
februar	37 brukere (164 timer)
mars	36 brukere (212 timer)
april	38 brukere (171 timer)
mai	37 brukere (180 timer)
juni	41 brukere (210 timer)
juli	35 brukere (177 timer)

Prognose for funksjonsområde 3 Pleie og omsorg

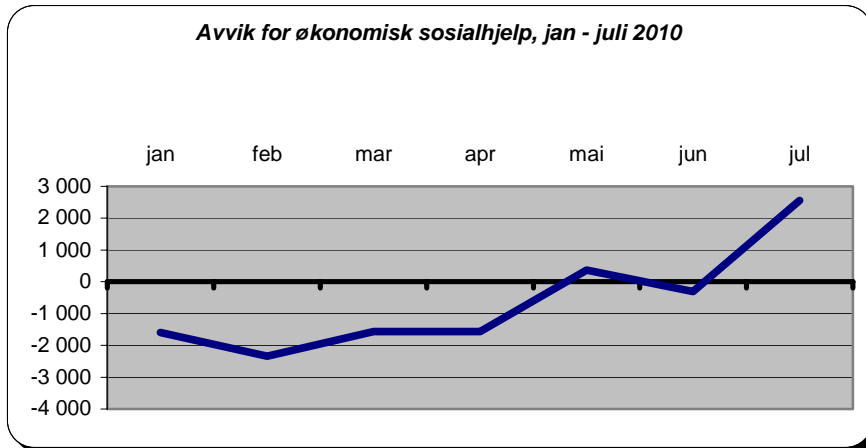
Basert på dagens aktivitetsnivå vil kjøp av sykehjemsplasser være et kritisk område i bydelens drift fremover. Bydelsdirektøren regner med at en stor del av etterslepet på nedtrappingsplanen for sykehjemsplasser ikke kan tas igjen i løpet av året. Prognoser viser at det i tillegg må tas høyde for noe økte utgifter i forbindelse med kjøp av plasser psykisk helse. Det vurderes at sykehjemsplasser og kjøp av plasser psykisk helse går mot et merforbruk på 5 millioner til sammen.

Regnskapstall og prognose for funksjon 254 (omsorg hjemmeverende) tilsier et mindreforbruk på 2 millioner.

Det forventes at funksjonsområde 3 vil ha et merforbruk på 3 million ved årets slutt.

Funksjonsområde 4 – Økonomisk sosialhjelp

	B	C	D	E	F	G	L	M	N	O	P
3	Funksjon	Funksjon (T)	Regnskaps- ført denne periode	Regnskaps- ført hittil i år	Totalt budsjett hittil i år	Avvik	Sum korrigeringer	Korrigert avvik	Opprinnelig budsjett	Justert budsjett	Endr avvik juni juli
18	281	Økonomisk sosialhjelp	8 411	68 963	65 217	-3 746	-6 300	2 554	115 877	108 337	2 861
19	F04	Økonomisk sosialhjelp	8 411	68 963	65 217	-3 746	-6 300	2 554	115 877	108 337	2 861



Tabell netto utgifter økonomisk sosialhjelp 2010

Måned	(A) Netto akkumulert budsjett (*) (i kr 1000)	Antall klienter pr. mnd. måltall budsjett (*)	Brutto utbetaling pr. klient pr mnd (budsjett)	Antall klienter pr. mnd (**)	Gj.snitt utbetalt pr klient (**)	B) Utbetalt (i kr 1000) hittil i år netto (***)	(A-B) Avvik (i kr 1000) hittil i år (akkumulert) (****)
januar	kr 7 887	988	kr 11 000	970	kr 10 863	kr 9 250	-kr 1 363
februar	kr 17 775	988	kr 11 000	1040	kr 11 143	kr 20 443	-kr 2 669
mars	kr 27 662	988	kr 11 000	1101	kr 11 900	kr 30 761	-kr 3 099
april	kr 37 549	988	kr 11 000	907	kr 10 515	kr 41 467	-kr 3 918
mai	kr 47 436	988	kr 11 000	970	kr 11 979	kr 50 313	-kr 2 877
juni	kr 55 744	988	kr 11 000	988	kr 10 856	kr 60 552	-kr 4 808
juli	kr 65 217	988	kr 11 000	921	kr 12 103	kr 68 963	-kr 3 746
august		988	kr 11 000				
september		988	kr 11 000				
oktober		988	kr 11 000				
november		988	kr 11 000				
desember	kr 108 336	988	kr 11 000				

(*) 1. vedtatt netto budsjett i dok-3 kr 115,877 mill.

2. ekstra bevilgning regnskap øk.sos.hjelp 2009 kr 1,502 mill.

3. omdiponert til drift Kvalifiseringsprogrammet 2010 jf. BU-vedtak 17.06.2010 -kr 10,310 mill.

4. ekstra bevilgning bystyret 16.06.2010 kr 1,268 mill.

(**) tall saksbehandlingssystem OSKAR

(***) netto Agresso tall

(****) ekskl. korleksjon Oslo Piloten

Diagram antall sosialklienter 2006-2010

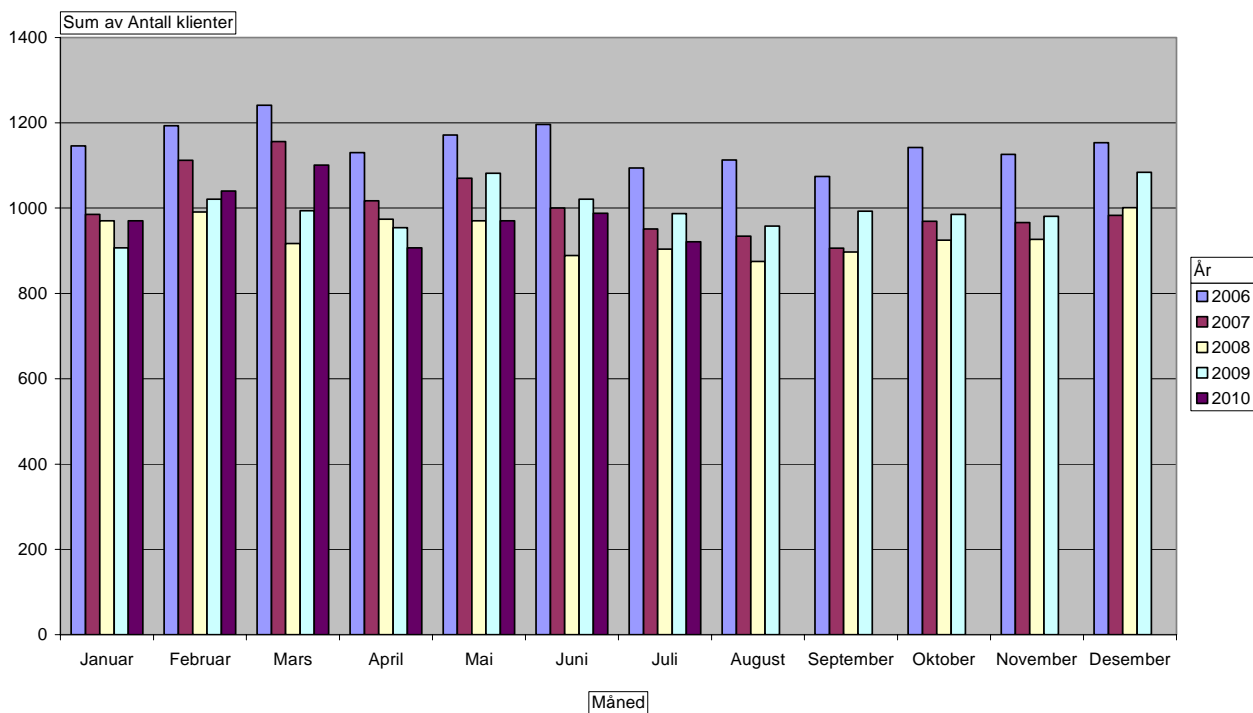
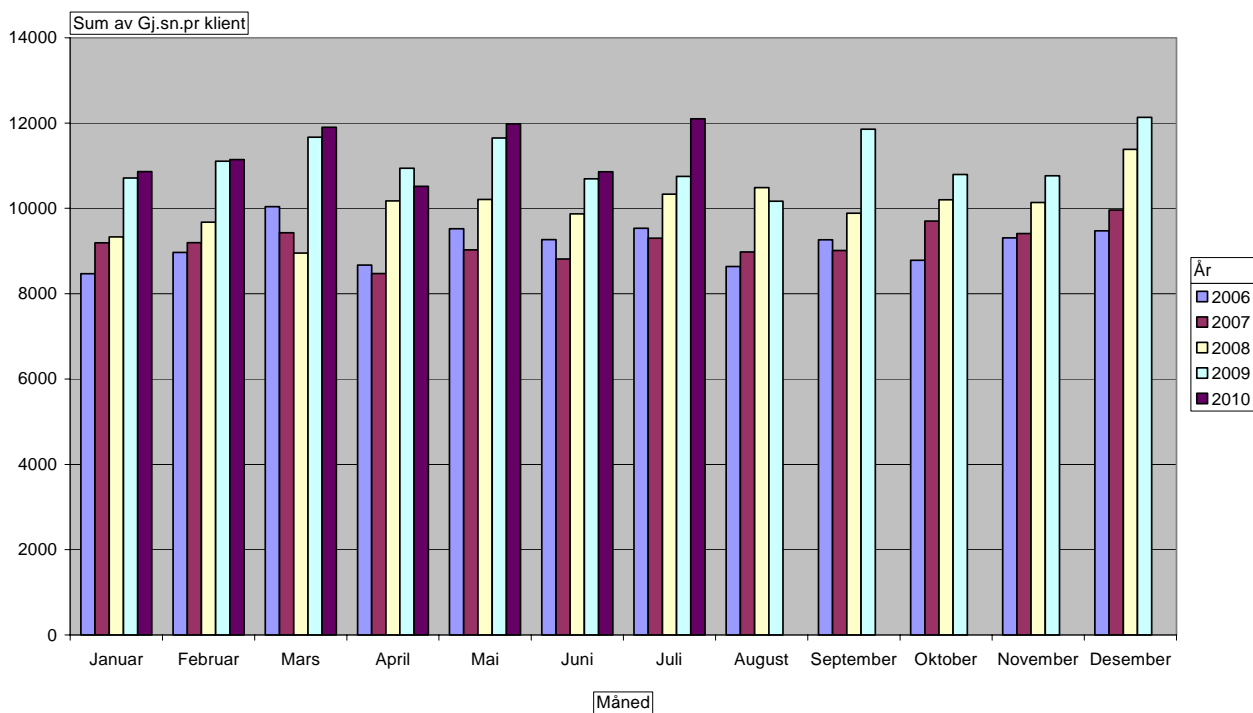


Diagram gjennomsnittsbetaling pr klient 2006-2010



Gj.snitt antall klienter i 2009 var 996 pr mnd (1084 i desember). Etter en nedgang i antall klienter i januar og en økning i både februar og mars, pekte pilene nedover igjen i april. En lignende utvikling viser mai, juni og juli tallene. Utbetalingene pr. klient gikk betydelig opp i juli og er sammen med desember 2009 blant de høyeste i periode 2006-2010.

Korrigert for utgifter Oslo Piloten (tildeles prosjektmidler) har økonomisk sosialhjelp et mindre forbruk på 2,5 millioner pr 31. juli.

Prognose funksjonsområde 4 Økonomisk sosialhjelp

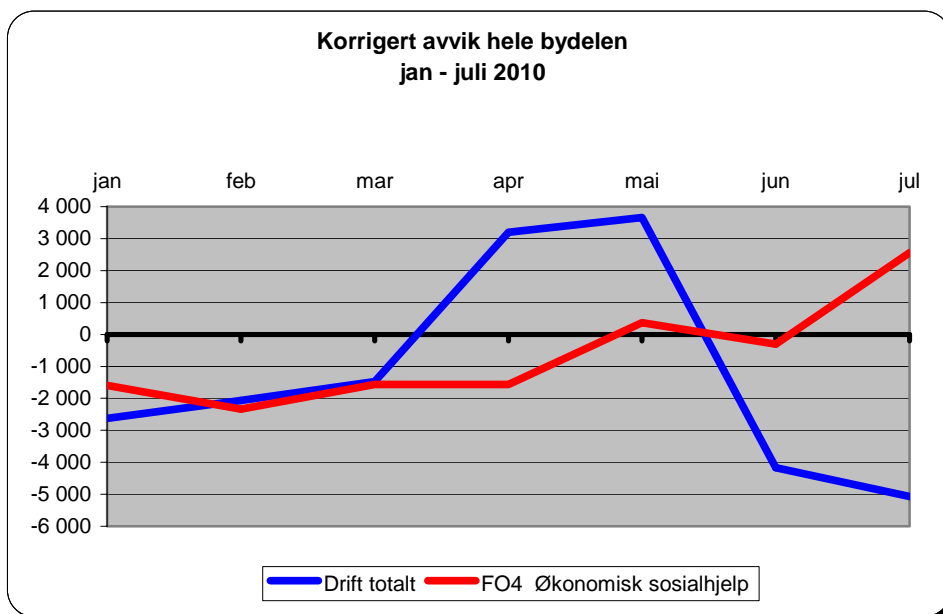
Se kommentarer til prognose under funksjonsområde 1

Prognose bydelen totalt 2010

Bydelen vil få et merforbruk på kjøp av sykehjemsplasser og på barnevern. Deler av dette kan dekkes opp ved et prognostisert mindreforbruk økonomisk sosialhjelp med tilhørende tjenester. Bydelsdirektøren vil bruke sine administrative fullmakter til å trekke inn mindreforbruk der det er mulig og begrense forbruk der det er mulig slik at flere tjenester får mindreforbruk som kan dekke merforbruket. Bydelsdirektøren vil videre ha en full gjennomgang av alle tjenester etter avslutning av annen tertial, med sikte på å bringe bydelens totale forbruk i balanse.

Prognosen baserer seg på svært stramme forutsetninger. Blant annet:

- En nedgang i antall sykehjemsplasser utover høsten
- Det totale forbruket på barnevern går noe ned blant annet ved bruk av mindre kostnadskrevende lokale tiltak.
- Barnehagene foretar innsparingstiltak som dekker inn oppstått merforbruk.
- Ingen økning utover budsjett i kjøp av institusjonsplasseringer/hjemmetjenester til yngre funksjonshemmede.



	B	C	D	E	F	G	L	M	N	O	P
3	Funksjon	Funksjon (T)	Regnskaps- ført denne periode	Regnskaps- ført hittil i år	Totalt budsjett hittil i år	Avvik	Sum korrigeringer	Korrigert avvik	Opprinnelig budsjett	Justert budsjett	Endr avvik juni juli
4	100	Politisk styring	9	427	532	105	0	105	973	973	79
5	120	Administrasjon	2 438	14 569	14 291	-278	-1 056	778	30 513	27 508	482
6	130	Administrasjonslokaler	1 111	3 839	2 731	-1 108	-900	-208	4 529	4 529	221
7	180	Diverse fellesutgifter	0	143	639	496	0	496	7 000	1 224	117
8	233	Annet forebyggende helsearbeid	119	876	521	-355	-420	65	-1 790	966	-49
9	241	Diagnose, behandling, re-/habilitering	2 832	18 972	18 535	-437	0	-437	30 664	31 084	-98
10	242	Råd, veiledning og sosial forebyggende arbeid	4 328	23 987	26 131	2 144	-210	2 354	45 412	48 793	-285
11	243	Tilbud til personer med rusproblemer	49	3 945	3 928	-18	377	-395	7 302	6 802	148
12	265	Kommunalt disponerte boliger	-145	-509	589	1 098	640	458	1 014	1 089	-3
13	273	Kommunale sysselsettingstiltak	1 210	4 776	4 047	-728	517	-1 245	3 108	5 573	-339
14	275	Introduksjonsordningen	1 052	5 893	5 430	-462	0	-462	5 630	9 436	-251
15	276	Kvalifiseringsprogrammet	877	4 040	3 836	-204	-200	-4	-260	18 512	1
16	283	Bistand til etabl. og oppretth egen bolig	286	1 685	1 629	-56	0	-56	3 095	3 095	-16
17	335	Rekreasjon i tettsted	465	1 316	297	-1 019	0	-1 019	3 457	1 510	-609
18	F01	Helse, sosial og nærmiljø	14 631	83 958	83 135	-822	-1 252	430	140 647	161 092	-603
19	201	Førskole	14 568	45 208	42 096	-3 112	-409	-2 703	56 654	58 106	2 416
20	211	Styrket tilbud til førskolebarn	1 102	8 464	8 351	-113	0	-113	6 816	13 816	270
21	221	Førskolelokaler og skyss	5 119	29 235	30 668	1 433	2 000	-567	37 721	39 070	-2 056
22	F02A	Barnehager	20 789	82 906	81 115	-1 791	1 591	-3 382	101 191	110 992	630
23	215	Skolefritidstilbud	20	77	0	-77	0	-77	0	0	-20
24	231	Aktivitetstilbud barn og unge	1 515	6 408	9 086	2 677	0	2 677	11 237	15 464	-157
25	232	Forebygging - skole- og helsestasjonstjeneste	1 752	11 049	11 209	160	0	160	17 936	19 321	26
26	244	Barneverntjeneste	1 891	12 092	13 133	1 041	0	1 041	23 686	23 880	159
27	251	Barneverntiltak i familien	1 721	12 359	12 328	-30	0	-30	19 666	19 666	40
28	252	Barneverntiltak utenfor familien	5 704	40 912	34 709	-6 203	-767	-5 436	62 445	61 144	22
29	F02B	Oppvekst	12 602	82 897	80 466	-2 431	-767	-1 664	134 970	139 475	70
30	234	Aktivisering og servicetjenester for eldre og funksj.h.	2	38	16 164	16 127	0	16 127	24 482	25 792	2 641
31	2341	Aktivisering funksjonshemmede under 67 år	1 813	9 468	0	-9 468	1 200	-10 668	0	0	-3 863
32	2342	Aktivisering eldre og funksh over 67 år	919	7 551	0	-7 551	76	-7 627	0	0	-995
33	253	Bistand, pleie, omsorg i institusjon eldre/funksj.h.	-6	-106	117 605	117 711	0	117 711	200 599	201 033	16 404
34	2531	Bist, pleie, oms i institusjon under 67 år	5 399	41 234	0	-41 234	-4 330	-36 904	0	0	-4 069
35	2532	Bist, pleie, oms. i institusjon over 67 år	6 575	88 527	0	-88 527	-5 787	-82 740	0	0	-13 420
36	254	Bistand, pleie, omsorg til hjemmeboende	10 324	72 890	80 730	7 841	4 468	3 373	145 862	147 491	2 164
37	2541	Bist, pleie, omsorg til hj.boende under 67 år	-23	-178	0	178	0	178	0	0	23
38	2542	Bist, pleie, omsorg til hj.boende over 67 år	-166	-868	0	868	0	868	0	0	166
39	261	Institusjonslokaler	0	0	-1 444	-1 444	0	-1 444	1 054	150	-2 344
40	2611	Institusjonslokaler brukere under 67 år	0	75	0	-75	0	-75	0	0	0
41	2612	Institusjonslokaler brukere over 67 år	-3 124	-2 367	0	2 367	1 365	1 002	0	0	2 339
42	733	Transport (ordninger) for funksjonshemmede	-12	3 626	4 278	651	900	-249	10 125	10 175	-39
43	F03	Pleie og omsorg	21 702	219 890	217 334	-2 557	-2 108	-449	382 121	384 640	-993
44	281	Økonomisk sosialhjelp	8 411	68 963	65 217	-3 746	-6 300	2 554	115 877	108 337	2 861
45	F04	Økonomisk sosialhjelp	8 411	68 963	65 217	-3 746	-6 300	2 554	115 877	108 337	2 861
46	SUM	BYDELEN TOTALT	78 135	538 614	527 267	-11 347	-8 836	-2 511	874 805	904 536	1 966

Heidi Larssen
bydelsdirektør