



Halvårsrapport 2010

Utekontakten i Bydel St. Hanshaugen

Innledning

Denne halvårsrapporten gir en oversikt over hvilket arbeid Utekontakten har utført fram til september i år, med statistikk. Videre skal rapporten gi et lite innblikk i hvilke utfordringer man står overfor med tanke på barn og ungdommer i bydelen etter Utekontaktens egne vurderinger. Utekontakten ønsker å presentere sitt arbeidsfelt og oppgaver på best mulig måte for bydelen, og på denne måten bidra til å sikre barn og unges tilbud og ivaretagelse i bydelen. Rapporten avsluttes med framdriftsplaner for Utekontakten.

Om Utekontakten

Utekontaktens hovedoppgave er å drive oppsøkende arbeid og kontaktetablering i hele bydelen, med utgangspunkt i steder der barn og unge samles på dag og kveldstid. Utekontaktens overordnede målsetting er å forebygge og forhindre destruktiv utvikling i barne- og ungdomsmiljøene, samtidig bidra til å skape et trygt og godt oppvekstmiljø for barn og unge i Bydel St. Hanshaugen.

Utekontakten arbeider også med å øke sosial kompetanse blant barn og ungdom, rus og kriminalitetsforbyggende arbeid samt kartlegging av ungdomsmiljøer i bydelen. Utekontaktens målgruppe er barn og ungdom i alderen 12-23 år.

Hva gjør Utekontakten?

- Jobber oppsøkende i bydelen og etablerer kontakt med barn og unge.
- Samtaler med barn og unge, samt deres foreldre.
- Samtaler med barn og unge på internett ved bruk av Messenger (msn) og Facebook.
- Gir råd og veiledning, samt oppfølging av enkeltindivider.
- Hjelper til med å skrive søknader og henvisninger.
- Motiverer til å søke hjelp.
- Igangsetter tiltak for grupper og enkeltpersoner.
- Prosjektvirksomhet i samarbeid med SaLTo-koordinator, bl.a. Nattergalen.
- Henviser barn og unge til videre hjelp hvis de ønsker det, eller det er nødvendig.

Samarbeid og metode

Utekontakten har vært/er fast deltager på disse samarbeidsmøter i 2010:

- Innsatsteam.
- Personalmøte for Oppvekstseksjonen v/stab.
- Samarbeidsforum med skoler i regi av SaLTo-koordinator.
- Arbeidsgruppa for Ungdommens Kulturmonstring.



- Arbeidsgruppa for Ungdomslekene (UL) og miljøsertifisering av arrangement.
- Fagforum for oppsøkende enheter i Oslo.
- Andre oppsøkende tjenester i Oslo kommune, samt barnevernvakta i Oslo.
- Tett samarbeid med skoler, fritidsklubbene i bydelen, barneverntjenesten, Ambulant team, helsestasjon for ungdom.
- Boligkontoret og oppfølging av kommunale boliger på Nedre Ullevål, samt egen aktivitetsgruppe for barn og ungdom.
- Samarbeidsmøter med politiet, både rundt enkeltsaker og generell forebygging.

Utekontakten har tett kontakt og samarbeid med SaLTo-koordinator i bydelen. Vedrørende enkeltungdom, familier og forebyggende prosjekter. Gjensidig informasjon og erfaringsutveksling bidrar til at tiltak rettet mot barn og ungdom blir kvalitetssikret. Informasjonsflyten på tvers i bydelen bidrar til at ungdom kan fanges opp fort og med rette tiltak. Ved avsluttede saker i barneverntjenesten kan barn og foresatte bli satt i kontakt med SaLTo-koordinator. I det samarbeidet om videre ivaretagelse av barnet fungerer Utekontakten som en støtte, samtalepartner for barn og foresatte og koordinator for ungdommen. Videre har Utekontakten i forbindelse med fotball VM 2010 hatt organiserte fotballkvelder på fritidsklubbene, for og med ungdom.

Bydelens idretts- og utfordringsgrupper har samarbeidet tett med Utekontakten, og vi har deltatt på aktiviteter med ungdommene. Det har i løpet av 2010 eksistert tre idretts- og utfordringsgrupper, to gutte- og en jentegruppe. Disse gruppene er prosjekt aktivitetsgrupper i samarbeid med Oslo idrettskrets.

Det har vært enkeltsaker hvor ungdom har blitt fulgt opp, i hjemmet og ute i deres nærmiljø. Utekontakten har møtt ungdommen på egen arena og hatt samtaler, samt fulgt ungdom til urinprøvekontroll hos Fürst. Videre vært i bekymringssamtaler med politiet og/eller barnevernet.

Utekontakten felter stort sett på kveldstid, men har også faste dager hvor vi beveger oss i miljøet på ungdomsskolene og er tilgjengelig for ungdommen. I sitt arbeid har Utekontaktene sett det som helt nødvendig å kunne ha et godt samarbeid med skolene. Vi har i all hovedsak samarbeidet med skolene i vår egen bydel, men også vært i kontakt med skoler utenfor bydelen, som har elever vi er i kontakt med.

Utekontakten er en del av tiltaket innenfor SaLTo-arbeidet som består av konflikthåndtering, med en aktiv beredskapsgruppe som bistår ved demonstrasjoner, samarbeid på tvers av bydeler da det dukker opp arrangementer andre steder i Oslo, samt kontakt med andre utekontakter/ungdomsbaser og koordinering av arbeidet.

I samarbeid med St. Hanshaugen Frivilligsentral, underlagt Kirkens Bymisjon, har det blitt etablert en gratis utlånssentral av sportsutstyr for ungdom i bydelen.

Kommunale Boliger

Utekontakten har engasjert seg i en gruppe for barn ved kommunale boliger. Gruppen har fokus på fysisk fostring, sunne matvaner og god oppførsel. Barna viser at de kan leke sammen på tvers av alder og etnisk bakgrunn.

Det har vært noen tilfeller av mobbing, der også de voksne har deltatt. Vi har gått inn og løst dette, og det er en bedre tone mellom både voksne og barn nå, enn det vi opplevde tidligere. Vi har fått tilbakemeldinger fra både skole og nærmiljø på at arbeidet legges merke til. Barna viser positive adferdsendringer på skolen og konfliktdempende oppførsel.

Statistikk

På de påfølgende sider presenteres statistikk fra februar-september 2010, samt oppsummering med tabeller. Her er forklaringer på forkortelser i statistikken.

Kjønn - Mann (M) eller kvinne (K).

Type kontakt

Hilst på – vil si at utekontakten har håndhilst eller sagt ”hei” til en bruker og presentert seg selv med å fortelle hva utekontakten jobber med.

Småprat – vil si at bruker og utekontakten snakker sammen utover presentasjonen.

Kontaktetablering – vil si at utekontakten og bruker avtaler å møtes igjen en annen gang. Med andre ord så kan man si at brukeren har fått tillit til utekontakten og ønsker å opprettholde kontakt.

Oppfølgingsarbeid – er møter med brukere som er avtalt på forhånd, eller annet arbeid som krever oppfølging.

Bosted - Antall brukere som utekontakten har påtruffet i løpet av vakta med bostedsadresse i Bydel St. Hanshaugen.

Soner - Oversikt over hvor i bydelen utekontakten møtte brukeren. (se vedlegg)

Alder - Antall brukere utekontakten påtreffer som under 15 år (U15) eller over 15 år (O15).

MB - Antall brukere med etnisk minoritetsbakgrunn som utekontakten har møtt.

Type problematikk

Rus – Antall ganger utekontakten har påtruffet brukere som har vært påvirket av en eller annen form for rus, eller brukere som har ytret ønske om å snakke om dette temaet med utekontakten.

Konfliktløsning – Antall ganger utekontakten har bistått brukere med råd, veiledning eller hatt direkte innblanding ved ulike type konflikter.

Psykisk helse - Antall ganger utekontakten har snakket med brukere om dette temaet, eller at utekontakten har observert og vurdert den psykiske helsen til en bruker som er bekymringsfull.

Kriminalitet – Antall ganger utekontakten har snakket med brukere om kriminalitet eller observert en kriminell handling utført av en bruker.

Diverse – Her blir alle andre type problematikk loggført.

Forklaringer av tabeller fra forrige side

Utekontakten har jobbet to kvelder i uka med oppsøkende feltarbeid i 2010. Tidspunkt for kveldsfelting har variert da det blir evaluert etter behov og mulighet. Vanligvis foregår feltingen fra kl 17.00 til 21.00, men som nevnt kan feltingen forgå både tidligere og senere. Feltingen består av to kvelder i uka, samt to formiddager da vi er på de lokale ungdomsskolene.

Fig.1 – Kjønn

Utekontakten har påtruffet totalt 359 gutter og 153 jenter på sine oppsøkende vakter. Det er overrepresentasjon blant guttene, utekontakten har erfart at det er flest gutter som oppholder seg ute. Jenter opprettholder kontakten på internett, men ikke ute i felten. Oppsøkende tjenester i bydelen består av en mann og kvinne, dette for å kunne nå ungdommene av begge kjønn. Dette vurderes som særdeles viktig for å kunne yte et lavterskeltilbud for alle unge brukere. Fast utekontaktstilling medførte i sin tid til et forutsigbart tilbud for brukerne som fortsatte å

eksistere, utekontaktene har i 2010 jobbet med å bygge opp tillit og kjennskap til ungdom og miljø. Dette tar tid og vil kunne vise til flere positive tall på sikt.

Fig.2 – Alder

Utekontakten har påtruffet 381 brukere under 15 år og 112 brukere over 15 år. Utekontakten driver oppsøkende feltarbeid både på dag og kveldstid. På kveldstid oppsøkes naturlige tilholdssteder for ungdom, være seg fritidsklubber, fotballbaner eller kjøpesenter nærmere sentrum. På dagtid oppsøker vi ungdom på skolen og i storefri. Hovedfokuset for Utekontakten i denne perioden har vært ungdom fra 13 opp til 15-16 år.

Fig.3 – Soner i bydelen

Utekontakten møtte flest brukere i sone 2. Dette kan forklares med at brukere som bor i sone 2 oppholder seg i sone 2. Mens de som bor i sone 1 har lettere for å reise ned til indre sentrum, mens brukere i sone 3 går til Majorstua og bydel Frogner for å aktivisere seg. Videre oppholder en stor del av ungdommen seg i Bydel Grünerløkka. Denne påstanden baseres på samtaler med brukere fra alle disse ulike sonene (se vedlegg #4 for en oversikt over soner).

Fig.4

Denne tabellen viser oss at 237 av 512 brukere utekontakten møtte i 2010 er personer med etnisk minoritetsbakgrunn. Utekontakten vurderer det viktig å kartlegge for å kunne iverksette adekvate tiltak for denne målgruppen.

Videre viser tabellen at 282 brukere av totalt 512 som Utekontakten møtte hadde bostedsadresse Bydel St. Hanshaugen. Bydelen vår som er en sentrumsbydel, får en del besøk fra brukere fra andre bydeler. Det vil si at antall barn- og ungdommer som ferdes i bydelen kan være høyere enn antall registrert med bopel i den. Videre har mange familier bostedsadresse i andre bydeler, men deres barn går skole i Bydel St. Hanshaugen. Barn og ungdom benytter seg da av aktiviteter og tilbud i bydelen skolen deres ligger i.

Fig.5 – Type problematikk

Utekontakten har hatt flest saker med temaet ”diverse”. Dette kan være alt fra hjelp til skriving av jobbsøknader til oppfølging av ungdommer som starter med nye fritidsaktiviteter osv. Det har videre vært mange saker som omhandler konfliktløsning. Dette har dreid seg om konflikter i hjemmet, på skolen, på kjøpesentre og andre arenaer der ungdommer ferdes, samt fokus i bydelen om konfliktløsning og rekruttering til konfliktverksted. Det tar tid før brukere får tillit til utekontakten og kontakter utekontakten ved rusrelaterte spørsmål. Generelt har det tatt tid før ungdommene henvender seg til Utekontakten uavhengig av tema og problematikk, dette handler først og fremst om tillit og relasjon som naturligvis tar tid å bygge opp.

Fig.6 – Type kontakt

Utekontaktens arbeid består av å skape relasjoner og tillit blant sine brukere. Dette er en tidkrevende og meget viktig prosess som begge parter må gjennom for at man skal kunne få til et optimalt samarbeid. Størsteparten av oppsøkende feltarbeidet utekontakten har gjort i 2010 har vært av typen hilst på og småsnakket med. Det har vært enkelte oppfølgingssaker hvor Utekontakten har gjort møteavtaler med ungdommer, vært på hjemmebesøk og fulgt opp ungdommer/familier på ulike måter.

Utfordringer og fremtidsplaner

Å opprettholde lavterskeltilbudet til barn og ungdom i bydelen som skal være basert på forutsigbarhet og kontinuitet. I dag er Utekontakten et midlertidig tilbud som gjør det vanskelig for brukere og samarbeidspartnere å ta tjenesten aktivt i bruk i frykt for at eventuelle fremtidige planer kan bli skrinlagt.

Oppfølgingsarbeidet er en stor del av utekontaktens arbeidsområde, men det går på bekostning av det oppsøkende feltarbeidet som er nødvendig for å kartlegge og bli kjent med nye ungdomsmiljøer. Tilstedeværelse ute blant ungdom på deres arena anses som meget viktig. Dermed vil utekontakten fortsette med felting to kvelder i uka, samt i skoletida.

Opptre i enda større grad som et bindeledd mellom brukere og hjelpeapparatet i bydelen. Motivere ungdommer til å søke hjelp hvis nødvendig.

Bygge broer mellom ulike ungdomsmiljøer innad i bydelen der det har vært rivalisering, mobbing og konflikter. Høsten 2010 vil Utekontakten starte opp en Gatemeplingsgruppe. Gatemepling er et varig kriminalitetsforebyggende tiltak innenfor SaLTo, og gir ungdommer en mulighet til å lære å håndtere egne og andres konflikter mer hensiktsmessig. Ungdommen blir bevisst dere eget handlingsmønster, gjennom øvelser som fordrer selvrefleksjon, kreativitet og samarbeid.

Videre vil Utekontakten starte opp Sisterhood-grupper. Dette for å fange opp jenter i bydelen og på samme tid styrke dem i deres rolle. Sisterhood har som mål å styrke jenter, deres selvfølelse og selvtillit, snakke om aktuelle temaer og gir jenter et sted å puste ut og slappe av

Bistå SaLTO-koordinator og barneverntjenesten ved urinprøvetaking av ungdommer som inngår en kontrakt med politiet vedrørende påtaleunntatelse med vilkår rusfrihet i narkotika saker. Samt påvirke ungdommen i positiv grad til å delta på "Ut av tåka"-prosjektet som skal styrke ungdommene ut av hasjmisbruket.

Å ha faste samarbeidsrutiner med barnevernet når det gjelder barn og ungdommer som har aktive tiltak i regi av barneverntjenesten. Utekontakten ønsker å delta hyppigere på nettverksmøter i regi av barneverntjenesten og kunne bistå som tiltakspersoner, evt. bidra med ulike tilbud for gjeldende barn og ungdom.

Fortsette med oppsøkende arbeid på internett. Utekontakten har erfart å møte en annen type ungdommer på nettet enn de ute på gata. MSN vurderes å være et meget godt tilbud for ungdommer som ønsker å være anonyme, men er kontaktsøkende eller hjelpetrengende. Chatmuligheten på Facebook er også attraktivt for ungdommen, da denne måten å snakke på ikke forplikter til langvarig snakk eller kontakt.

Utekontakten har i store deler av 2010 drevet sitt oppsøkende feltarbeid på onsdager og fredager. Tjenesten består av to trygge voksne, dette for å øke tryggheten for den enkelte ansatte og ikke minst brukerne. Videre er dette gunstig for å kunne blant annet diskutere saker på vakt, ved megling av ungdomskonflikter på gata da man kan snakke med begge parter samtidig og arbeide for en forsoning på stedet. Utfordringen i Bydel St. Hanshaugen er å finne midler som kan sørge for å opprettholde stillingene og det å ha to voksne på jobb.

Ha løpende kontakt med andre oppsøkende virksomheter i Oslo by, dele erfaringer om prosjekter og kanskje lage arrangementer på tvers av bydelene. Dette vil være en videreføring av dagens samarbeidsforum for oppsøkende virksomheter som arrangeres hver 2.måned.

OPPSUMMERING MED TABELLER

Måned	Kjønn		Type kontakt				Bosted	Soner			Alder				Type problematikk			
	M	K	Hilst på	Små prat	Kont.etabl	Oppfgg.arb	Bydel	1	2	3	U15	O15	MB	Rus	Konfliktløs.	Psyk.helse	Krim.	Diverse
Januar	0	0	0	0	0	0	0	0	0	0	0	0	0	0	0	0	0	0
Februar	0	0	0	0	0	0	0	0	0	0	0	0	0	0	0	0	0	0
Mars	37	19	35	10	1	0	22	3	6	0	32	24	19	1	2	0	0	0
April	39	4	28	15	8	0	21	0	17	4	40	3	24	0	9	0	0	0
Mai	29	2	16	5	0	6	15	0	15	1	27	4	20	2	1	1	0	2
Juni	107	28	120	72	7	7	45	0	28	12	84	51	87	8	2	0	0	4
Juli	23	6	29	18	14	2	29	0	1	28	25	4	27	2	1	0	0	1
August	35	10	36	29	23	0	36	0	12	25	43	2	20	0	0	0	0	39
September	89	84	173	98	50	1	114	0	143	30	130	24	40	0	41	3	0	15
Oktober	0	0	0	0	0	0	0	0	0	0	0	0	0	0	0	0	0	0
November	0	0	0	0	0	0	0	0	0	0	0	0	0	0	0	0	0	0
Desember	0	0	0	0	0	0	0	0	0	0	0	0	0	0	0	0	0	0
Total:	359	153	437	247	103	16	282	3	222	100	381	112	237	13	56	4	0	61
Treff totalt:	512																	

Fig. 1: Kjønn

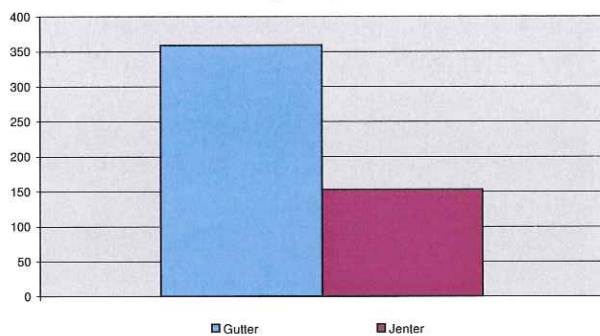


Fig. 2: Alder



Fig. 3: Soner i bydelen

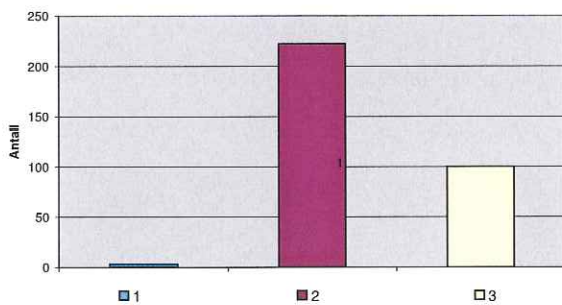


Fig. 4

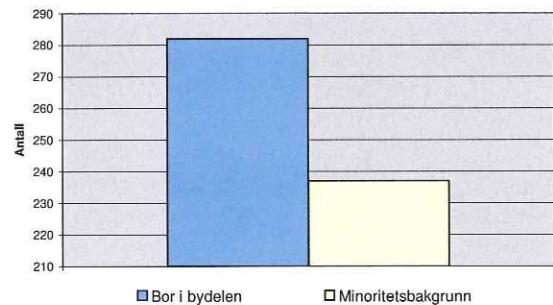


Fig. 5: Type Problematikk

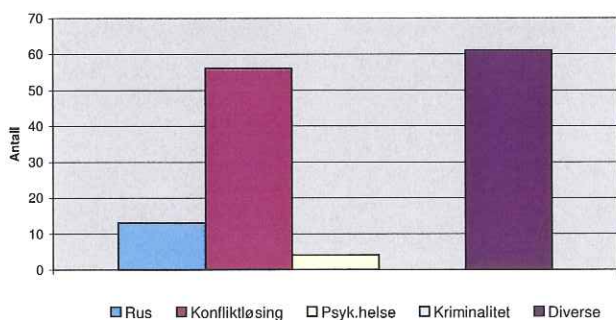
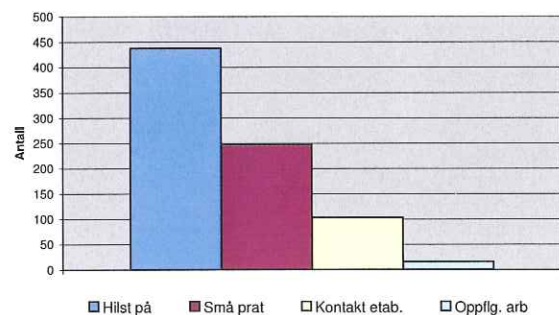


Fig. 6: Type Kontakt



Tiltaksplan for Utekontakten i Bydel St.Hanshaugen

Hovedmål

Forebygge og forhindre destruktiv utvikling i barne- og ungdomsmiljøene, samtidig bidra til å skape et trygt og godt oppvekstmiljø for barn og unge i Bydel St.Hanshaugen.

Delmål

Øke sosial kompetanse blant barn og ungdom
Rus- og kriminalitetsforebyggende arbeid
Kartlegging av ungdomsmiljøene i bydelen

Tiltak

Drive oppsøkende arbeid i bydelen
Samtale med barn og unge
Yte omsorg og hjelp
Kontaktetablering med ungdommer i bydelen
Iverksette samtalegrupper eller aktiviteter
Henvise barn og unge videre i hjelpeapparatet
Samarbeid med andre instanser med samme målgruppe

Målgruppe

Barn og ungdom i alderen 12 til 23 år

Ukesstruktur for Bydel St. Hanshaugen Utekontakter

Mandag	Tirsdag	Onsdag	Torsdag	Fredag
Ved dagvakt:	Ved dagvakt:	Ved dagvakt:	Ved dagvakt:	Ved dagvakt:
Basedrift - rapportering - planlegging - møter - individuell oppfølging	Felting, <u>Ila/Marienlyst</u> ungdomsskole, storefri + etter skoletid Basedrift - møter: *stab hver 2. tirsdag *Ambulant *Barnevern *Klubb *SaLTo - planlegging - ind. oppflg.	Noe basedrift	Felting, <u>Ila/Marienlyst</u> ungdomsskole, storefri + etter skoletid Basedrift - rapportering - planlegging - møter - individuell oppfølging Fagforumsmøte en gang i måneden.	
Ved aftenvakt:	Ved aftenvakt:	Ved aftenvakt:	Ved aftenvakt:	Ved aftenvakt:
Tilgjengelig for chat på Messenger og chat via Facebook.		Felte i bydelen; oppsøkende, forebyggende og oppfølgende arbeid		Felte i bydelen; oppsøkende, forebyggende og oppfølgende arbeid
	Rapportskriving fra skolefelting	Rapportskriving de siste 30 minuttene av dagen	Rapportskriving fra skolefelting	Rapportskriving de siste 30 minuttene av dagen

Her følger en definisjon av kategoriene:

Basedrift: Når kontoret er bemannet og tilgjengelig for brukere som oppsøker oss. Annet kontorarbeid gjøres mellom henvendelser, brukeren går foran. Diverse møtevirksomhet. Planlegging av gruppevirksomhet, oppfølging og arbeid videre.

Felting: Oppsøkende arbeid ute i bydelen rettet mot barn og unge eller observasjonsarbeid dersom spesielle forhold skulle tilsi det.

Individuell oppfølging: Arbeid med enkeltungdom: en til en arbeid, eksempelvis samtaler hjemme hos eller på kontoret eller med andre instanser. Det kan og være aktiviteter eller kafebesøk m.m. Med individuell oppfølging kommer også planleggingsarbeid, dokumentering og evaluering.

Grupper: Ulike gruppevirksomheter gjennomført av ansatte ved Utekontakten, eventuelt bemidlet fra ulike prosjekter. Aktivitetene varierer ut i fra prosjektets natur og ungdommenes behov.

Vaktskjema

Dato:	Kl.	Dag:	Vær:	Sign:
Gutter				
Jenter				
Hilst på			Små prat	
Kontaktetablering			Oppfølgingsarbeid	
Bor i bydelen				
Sone 1		Sone 2		Sone 3
Under 15 år			Over 15 år	
Minoritetsbakgrunn				
Rus	Konfliktløsning	Psykisk helse	Kriminalitet	Diverse
Diverse notater				

- Vi skal være der for ungdommene

I disse dager er de to nye utekontaktene i Bydel St. Hanshaugen i gang. Mimount Elatyaoni (25) og Mikael Praagmann Moe (23) gleder seg til å møte bydelens ungdommer.

På ettermiddager og kvelder møtes ungdommer mange steder i bydelen vår, og tidligere erfaringer viser at det er nyttig at voksne mennesker har jevnlig kontakt med de ulike miljøene. Mimount og Mikael er ansatt på 50 prosent hver som utekontakter, og de forteller at de kommer til å møte ungdom på mange arenaer rundt i bydelen.

Der ungdommer møtes

– Vi skal være på klubber, ute i gatene, på flatetaket og på fotballbaner, både ettermiddager og kvelder, sier de to, som også kommer til å være tilgjengelige på andre måter.

– Vi vil også være tilgjengelige på telefon og på nett, blant annet gjennom MSN og Facebook, sier Mimount.

Bydel St. Hanshaugen har flere års gode erfaringer med å ha utekontakt, som de to tar med seg i sine nye jobber. Blant annet samarbeides det godt med blant andre SaLTO-koordinatør i bydelen, skolene, ungdomsrådet og politiet.

Alle typer problemer

– Hvorfor er det viktig med utekontakter?

– Det er viktig med primærforebygging, være den første kontakten for ungdommene, forhindre at negative ting skjer. Vi skal være der for ungdommene, sier Mimount.

– Det kan bety at vi snakker med dem om alt fra kjærlighetsspørsmål til tyngre ting, sier Mikael. – Vi har et godt støtteapparat rundt oss og gode rutiner. Vi er ikke alene. Vi kan jo komme borti ting som kan være vanskelige, og da er det greit å vite at vi to er en del av et apparat som fungerer godt.

– Dere gleder dere til å komme dere ut i gatene og møte St. Hanshaugens ungdommer?

– Ja, veldig. Det kribler! sier Mimount. Hun og Mikael forteller også at de to like mye er kontaktpersoner for dem som ikke beveger seg så mye ute i gatene.

– Derfor er det viktig at vi er tilgjengelige også på nett og telefon, sier hun.

To nye utekontakter:
Mimount Elatyaoni og
Mikael Praagmann Moe



Ungdomsrådet: – Utekontaktene betyr mye

Leder for ungdomsrådet i Bydel St. Hanshaugen, Ea Augusta Lykke Syse, mener utekontaktene er viktige for ungdommene.



Ungdomsrådet i Bydel St. Hanshaugen

– Det betyr mye for ungdom å vite at det er voksne de kan prate med, som ikke er foreldrene. De vet at utekontaktene har taushetsplikt, men også kan hjelpe eller henvise til noen andre hvis de har problemer, sier hun. – Utekontaktene er der ungdommene er, noe som også gjør det lettere å få tak i dem og snakke med dem om det som er vanskelig.

– Hvordan tror du hverdagen blir for utekontaktene?

– Jeg tror de kommer til å møte mange hyggelige ungdommer hver dag. Utekontaktene er godt likt, og jeg tror de vil forstå hvor mye de kan bety for et annet menneske, og til hvor stor hjelp de kan være. Dessuten

tror jeg de kommer til å få mange nye venner, sier Ea Augusta.

– Vil ungdomsrådet ha jevnlig kontakt med utekontaktene?

– Ungdomsrådet håper på å ha jevnlig kontakt med utekontaktene, spesielt

når det gjelder planlegging av ungdomsarrangementer. Vi har jobbet for å få to utekontakter lenge, så vi er veldig fornøyd og håper på et godt samarbeid, sier lederen for ungdomsrådet.

Helsestasjon for ungdom i Bydel St. Hanshaugen

Helsestasjonen er et tilbud til ungdom mellom 13 og 20 år. Tilbudet gjelder også for OAS-studenter opp til 24 år. Tjenesten er gratis. Helsesøster, lege og psykolog er tilstede. Helsestasjon for ungdom har ikke timebestilling, så det er bare å møte opp. Det er et populært tilbud med mange besøk, så noen ganger blir det ventetid.

Vanlige samtalemaer:

Fysiske plager, helseproblem
Slitsomme tanker, depresjon
Kosthold, ernæring, spiseforstyrrelser
Seksualitet, prevensjon, graviditet
Kjønns sykdommer
Forelskelse, kjærlighetssorg
Trøbbel hjemme, med venner, med kjæresten, på skolen
Hvem er jeg? Identitet og utvikling

Hetero-, homo- eller bifil?
Sorg, kriser, ensomhet
Rus / dop
Vold og overgrep – eller bare en å snakke med!

Sted: Helsestasjonen i Akersbakken 27
Åpningstid: Torsdager kl. 15.30 - 18.30.
Tlf. i åpningstiden: 23 47 53 05