



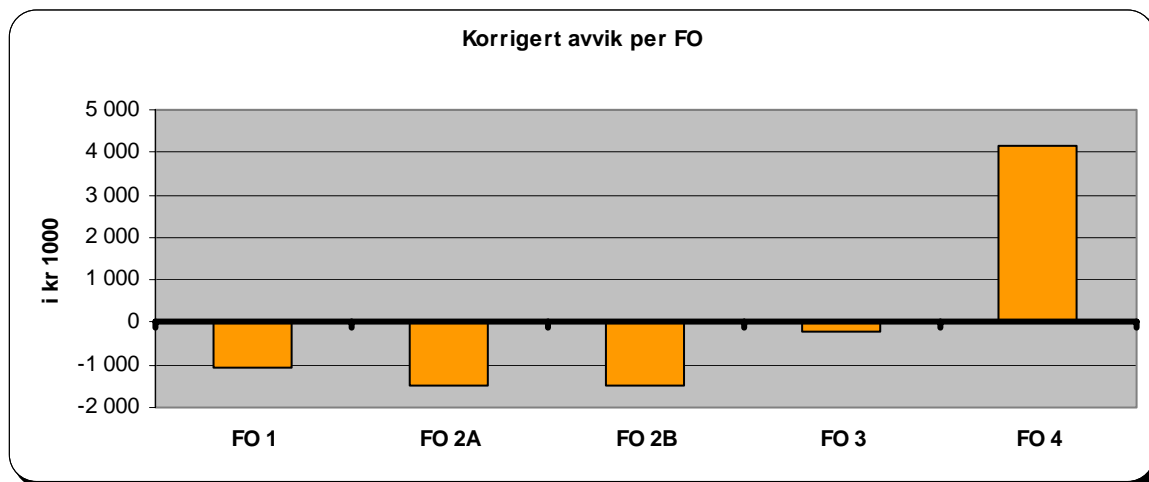
Arkivsak: 200901706

Arkivkode: 041

Saksbeh: Veronica Bruce

Saksgang  
BydelsutvalgetMøtedato  
28.10.2010**ØKONOMIRAPPORTERING PER 31. AUGUST 2010**

Funksjon	Funksjon (T)	Regnskaps- ført denne periode	Regnskaps- ført hittil i år	Totalt budsjett hittil i år	Avvik	Sum korrigeringer	Korrigert avvik	Opprinnelig budsjett	Justert budsjett	Endr avvik juli- aug
F01	Helse, sosial og nærmiljø	14 168	98 125	97 811	-314	742	-1 056	140 647	165 312	-1 485
F02A	Barnehager	8 977	91 883	92 390	507	1 991	-1 484	101 191	112 665	1 898
F02B	Oppvekst	10 949	93 846	92 072	-1 774	-294	-1 480	134 970	139 475	184
F03	Pleie og omsorg	25 926	245 816	249 220	3 404	3 642	-238	382 121	384 640	211
F04	Økonomisk sosialhjelp	8 771	77 734	74 430	-3 304	-7 475	4 171	115 877	108 337	1 616
SUM	BYDELEN TOTALT	68 790	607 404	605 923	-1 481	-1 394	-87	874 805	910 429	2 424



I denne sak legges det fram regnskapstabeller per 31. august 2010 for bydelen totalt og for hvert enkelt funksjonsområde fordelt på kostrafunksjoner. Forbruk og avvik er kort kommentert.

Økonomirapportene inkluderer produksjonstall og utvikling innen følgende kritiske områder:

- Kjøp av sykehjemsplasser fra sykehjemsetaten
- Vedtakter i bydelens hjemmetjeneste



- c. Utbetaling av økonomisk sosialhjelp
- d. Kjøp av institusjonsplasser i barnevernet

Bydelens økonomi er svært avhengig av utviklingen innenfor disse områder. Utgiftene til kjøp av plasser både i helse og sosial og barnevern er ført etter anordningsprinsippet (i den perioden utgiften hører hjemme)

I tillegg er tallene blant annet korrigert for:

- a. feilperiodiseringer
- b. utestående/forskuddsbetalt husleie
- c. restanser utgiftsføring
- d. utestående krav refusjon sykepenger

Bydelen har per 31. august et regnskapsmessig merforbruk på 1,481 millioner, korrigert regnskap viser et merforbruk på 0,087 millioner, noe som må sies å være tilnærmet balanse. Økonomisk sosialhjelp har et korrigert mindreforbruk på 4,171 millioner, mens den øvrige driften har et merforbruk på 4,258 millioner.

Bydelsutvalget vedtok i budsjett 2010 innsparings- og omstillingstiltak for 15,471 millioner. Tiltakene med effekt pr 2. tertial og prognose ut året er vist under hvert funksjonsområde.

#### Rammeøkninger 2010

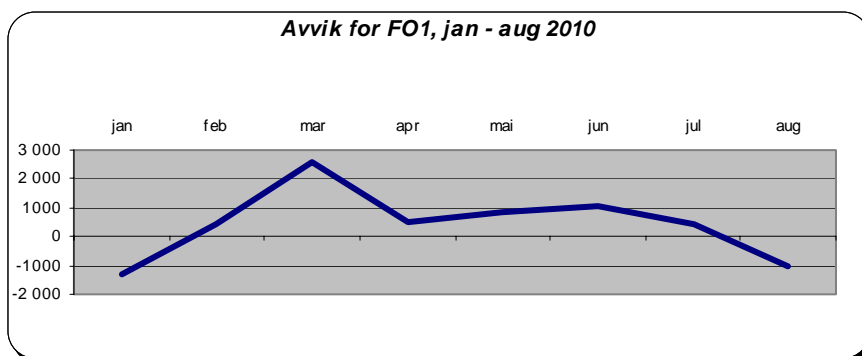
Sum	Notat
758 928	Opprinnelig ramme F01-03 - 2010
115 877	Opprinnelig ramme F04
2 918	BYS 248/10 Virkning av regnskap 2009
700	3, Byrådens sak 010310 - Nye omsorg+ (2)
5 486	12, Komm.dir. 200410 - Sosialhjelp, flyktninger og intro-ordning (1)
290	15, Komm.dir. 260410 - Undsomsstiltak 2010 (1)
6 080	23, Komm.dir. 050510 - Merkostn. ifm kvalifiseringsprogram og -stønad (2)
600	25, Komm.dir. 200510 - BGO Prosjektstilling (1)
1 288	32, Komm.dir. 170610 - Dekn av KVP til bydeler som ikke hadde full drift av KVP i 2009 (2)
20	33, Komm.dir. 230610 - Straksmidler - Barne/Ungdomstiltak i større bysamfunn mv (1)
636	34, Komm.dir. 230610 - Fordeling av midler fra kap 450 (3)
620	35, Komm.dir. 290610 - Tillskudd bydeler med turnuslege (1)
804	1, Komm.dir. 07042010 - Arb.plass basert utdanning førskolelærere (1)
1 144	2, Komm.dir. 07042010 - Min.språklige barn i bhg (1)
133	16, Komm.dir. 030510 - Rekruttere og beholde førskolelærere (2)
334	6, Komm.dir. 050510 - Vedlikeholdspott til bydelenes barnehager(2)
7 176	8, Komm.dir. 220610 - Statlig tilskudd - tiltak barn med nedsatt funksjonsevne (1)
1 502	14, Komm.dir. 220410 - Justering sosialhjelp etter regnskap 2009
-210	39, Komm.dir. 27072010 - Handlingsprogram Indre Øst - fra drift til invest
4 430	42, Komm.dir. 100810 - Tilskudd til dekning av sysselsettingstiltak (2)
1 673	9, Komm.dir.01072010 - Språkstim. tiltak barn som ikke søker bhg (1)
910 429	Sum bydelens totale ramme inkl. rammeøkninger pr 31.08

#### Forklaring:

- (1) = Økning av budsjett som er beregnet inn i vedtatt budsjett.
- (2) = Øremerkede midler som er knyttet til bestemt aktivitet.
- (3) = Gjelder dekning av utgifter til varig tilrettelagte arbeidsplasser som tidligere ble finansiert sentralt.

## Funksjonsområde 1 – Helse, sosial og nærmiljø

Funksjon	Funksjon (T)	Regnskaps-					Korrigert avvik	Opprinnelig budsjett	Justert budsjett	Endr avvik juli-aug
		fort denne periode	Regnskaps- fort hittil i år	Totalt budsjett hittil i år	Avvik	Sum korrigeringer				
100	Politisk styring	27	453	620	167	176	-9	973	973	-115
120	Administrasjon	2 927	17 496	17 078	-417	400	-817	30 513	26 758	-1 595
130	Administrasjonslokaler	12	3 851	3 073	-778	-500	-278	4 529	4 529	-71
180	Diverse fellesutgifter	500	643	756	113	0	113	7 000	1 224	-383
233	Annet forebyggende helsearbeid	-17	859	606	-253	-454	201	-1 790	966	136
241	Diagnose, behandling, re./habilitering	3 007	21 979	20 995	-984	-250	-734	30 664	31 084	-297
242	Råd, veiledning og sosial forebyggende arbeid	3 922	27 910	31 452	3 543	-240	3 783	45 412	53 972	1 429
243	Tilbud til personer med rusproblemer	-25	3 920	4 499	578	430	148	7 302	6 802	543
265	Kommunalt disponerte boliger	-24	-533	810	1 343	788	555	1 014	1 089	98
273	Kommunale sysselsettingstiltak	1 101	5 876	4 463	-1 413	1 122	-2 535	3 108	5 363	-1 290
275	Intruduksjonsordningen	985	6 877	6 225	-653	0	-653	5 630	9 436	-190
276	Kvalifiseringsprogrammet	1 128	5 168	5 164	-4	0	-4	-260	18 512	0
283	Bistand til etabl. og oppretth egen bolig	280	1 966	1 888	-77	0	-77	3 095	3 095	-21
335	Rekreasjon i tettsted	345	1 661	183	-1 477	-730	-747	3 457	1 510	272
<b>F01</b>	<b>Helse, sosial og nærmiljø</b>	<b>14 168</b>	<b>98 125</b>	<b>97 811</b>	<b>-314</b>	<b>742</b>	<b>-1 056</b>	<b>140 647</b>	<b>165 312</b>	<b>-1 485</b>



Tiltak	Økonomisk risiko	budsjett 2 010	resultat 2.tert	prognose	avvik buds-j-progn.
Refusjon NAV publikumsmottakk	lav	300	200	300	0
Slå sammen ergo- og fysioterapitjeneste	lav	100	67	100	0
Prosjektfinansiering sosial	lav	1300	1425	1425	125
Prosjektfinansiering sosial	middels	1300	1425	1425	125
Ekstern finansiering Rusken	lav	300	200	300	0
<b>Sum funksjonsområde 1</b>		<b>3300</b>	<b>3317</b>	<b>3550</b>	<b>250</b>

Bydelen mottar 0,250 millioner mer i prosjektfinansiering enn det som var forutsatt i tilaksplanen. Samlet har helse, sosial og nærmiljø et korrigert merforbruk på 1 million. Merforbruket er nærmere forklart under de ulikefunksjonene.

Funksjon 120 administrasjon har et merforbruk på 0,817 millioner. Merforbruket skyldes i hovedsak avvik i periodisering mellom budsjett og regnskap. Etter en gjennomgang av fakturering av IKT utgifter 2 tertial beregnes det et merforbruk på IKT på 1 million. Merforbruket kan dekkes inn av mindreforbruk på andre tjenester innen administrasjon.

Funksjon 130 administrasjonslokaler har til sammen et merforbruk på 0,278 millioner. Dette skyldes i hovedsak merutgifter til rengjøring i forbindelse med flyttinger.

Funksjon 180 diverse fellesutgifter har et mindreforbruk på 0,113 millioner. Dette gjelder avtalefestet pensjon og tidlig uførepensjon. Utgiftene fordeles på de funksjoner de ansatte som har avtalefestet pensjon eller tidlig uførepensjon er knyttet til. Dette er nytt i 2010 og budsjett justeres fra funksjon 180 til riktig funksjon etter prognose. Utgiftene har hittil i år vært lavere enn det som lå til grunn for budsjett 2010. Utgiftene til tidlig pensjon kan variere sterkt fra måned til måned, slik at de månedlige utgiftene kan øke.

Funksjon 241 diagnose, behandling og rehabilitering viser et merforbruk på 0,734 millioner. Dette gjelder særlig ikke mottatte og inntekstførte prosjektmidler (200'), samt avvik mellom regnskap og periodisert budsjett hjelpemiddellageret (400') som retter seg opp i løpet av året.

Funksjonene 242 (råd, veiledning og sosialt arbeid), 243 (tilbud til personer med rusproblemer), 273 (kommunale sysselsettingstiltak), 276 (kvalifiseringsprogrammet) og 283 (bistand til etablering og opprettholdelse av egen bolig) må sees i sammenheng og har til sammen et mindreforbruk på 1,319 millioner. Det er en nær sammenheng mellom utvikling av og utgifter til kvalifiseringsstønad som blir regnskapsført her og utgiftene til økonomisk sosialhjelp som blir regnskapsført på funksjonsområde 4 funksjon 281. Prognose for forbruk ut året for disse tjenestene må derfor sees i sammen. Det forventes at disse tjenestene til sammen vil få et mindreforbruk på 3 millioner.

Funksjon 335 Rekreasjon i tettsted har et merforbruk på 0,747 millioner. Merforbruket henger sammen med driften av parkene og gater/torg. Basert på en oversikt over inngåtte kontrakter om leie av parkene i 2010 og erfaring fra tidligere år, forventes det at parkene vil få en mindreinntekt på 0,5 million. Mindreinntektene henger sammen med bydelens nye retningslinjer for uleie av parkene. Bydelen har nå fått melding om at det tildeles noe ekstra midler til drift av Rusken2, slik at det beregnes at funksjonen vil gå i balanse.

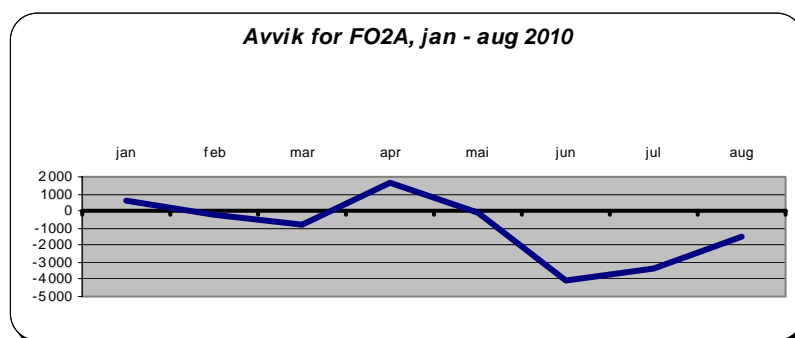
Funksjon 275 Introduksjonsordningen har et merforbruk på 0,653 million, grunnet høyere driftsutgifter og lavere inntekter refusjon NAV enn budsjettet hittil i år. Forbruket forventes likevel å gå i balanse.

### **Prognose for funksjonsområde 1 Helse, sosial og nærmiljø**

Funksjon 242 og 273 vil sammen med økonomisk sosialhjelp få et mindreforbruk på 3 millioner. De øvrige funksjonene beregnes å gå i balanse.

## Funksjonsområde 2A – Barnehager

Funksjon	Funksjon (T)	Regnskaps- ført denne periode	Regnskaps- ført hittil i år	Totalt budsjett hittil i år	Avvik	Sum korrigeringer	Korrigert avvik	Opprinnelig budsjett	Justert budsjett	Endr avvik juli- aug
201	Førskole	2 859	48 066	47 497	-570	428	-998	56 654	58 106	1 705
211	Styrket tilbud til førskolebarn	1 498	9 961	9 627	-334	-154	-180	6 816	15 489	-68
221	Førskolelokaler og skyss	4 620	33 855	35 266	1 411	1 717	-306	37 721	39 070	261
F02A	Barnehager	8 977	91 883	92 390	507	1 991	-1 484	101 191	112 665	1 898



Funksjonsområde 2A Barnehager har pr 31. august et korrigert merforbruk på 1,5 millioner i forhold til periodisert budsjett.

Funksjon 201 Førskole og funksjon 211 Styrket tilbud til førskolebarn har et samlet merforbruk på 1,2 mill kroner hittil i år. Merforbruket er redusert fra 3,3 millioner i juli, delvis fordi barnehagene har fått kompensasjon for årets lønnsoppgjør. Deler av merforbruket skyldes lønnsutgifter til nyansatte i barnehager som ikke har opptjent ferie i juni, i tillegg er inntekter fra oppholdsbetaling og statstilskudd noe lavere enn budsjettet. Seksjon for barnehager har styrket opplæringstiltak og støttefunksjon for økonomistyring for enhetslederne. Merforbruket søkes dekket inn ved innsparingstiltak.

Funksjon 221 Førskolelokaler og skyss har et samlet merforbruk på 0,3 mill kroner hittil i år. Dette skyldes hovedsakelig merforbruk for strøm- og fyringsutgifter, som søkes dekket inn ved innsparingstiltak.

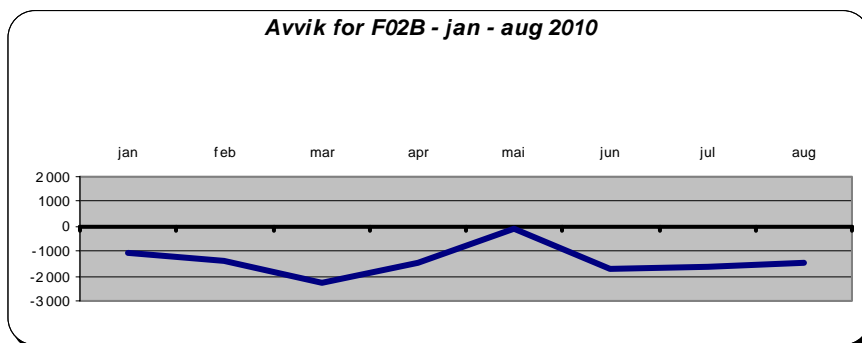
### Prognose for funksjonsområde 2A Barnehager

Bydelen har i budsjett 2010 for nye barnehageplasser som åpnes i løpet av 2010 budsjettet med kommunal kompensasjon per barn under og over tre år fra den dato barnehagen åpner. Byrådsavdeling for kultur og utdanning legger i brev av 31.mai opp til at nye plasser åpnet i 2010 kompenseres med 5/12 virkning. Dette slår helt urimelig ut for bydelen som åpnet Sofies hage med 155 barn under 3 år og 43 barn over tre år i januar. En kompensasjon først fra 1.august gir et inntektstap på minst 5,2 millioner. Bydelsdirektøren har tatt opp med byrådsavdelingen i møte og per brev.

Forutsatt at bydelen mottar full kompensasjon for plasser åpnet i 2010 forventes det at funksjonsområdet vil gå i balanse.

## Funksjonsområde 2B – Oppvekst

Funksjon	Funksjon (T)	Regnskaps-		Totalt budsjett hittil i år	Avvik	Sum korrigeringer	Korrigert avvik	Opprinnelig budsjett	Justert budsjett	Endr avvik juli- aug
		fort denne periode	fort hittil i år							
215	Skolefritidstilbud	0	77	0	-77	0	-77	0	0	0
231	Aktivitetstilbud barn og unge	1 147	7 556	10 374	2 819	951	1 868	11 237	15 464	-810
232	Forebygging - skole- og helsestasjonstjeneste	1 713	12 763	12 570	-192	-412	220	17 936	19 321	59
244	Barneverntjeneste	1 696	13 789	15 371	1 582	0	1 582	23 686	23 880	541
251	Barneverntiltak i familien	1 275	13 634	14 090	456	0	456	19 666	19 666	486
252	Barneverntiltak utenfor familien	5 117	46 029	39 668	-6 361	-833	-5 528	62 445	61 144	-92
<b>F02B</b>	<b>Oppvekst</b>	<b>10 949</b>	<b>93 846</b>	<b>92 072</b>	<b>-1 774</b>	<b>-294</b>	<b>-1 480</b>	<b>134 970</b>	<b>139 475</b>	<b>184</b>



Tiltak	Økonomisk risiko	budsjett 2 010	resultat 2.tert	prognose	avvik budsj-progn.
Aktivitetsreduksjon barnevern aktivitetsreduksjon i og utenfor hjemmet	høy	3 651	0	0	-3651
<b>Sum funksjonsområde 2B</b>		<b>3 651</b>	<b>0</b>	<b>0</b>	<b>-3651</b>

Manglende oppnåelse av tiltak vedtatt i budsjett er nærmere kommentert under barnevern.

Funksjonsområde 2B Oppvekst har et samlet merforbruk på 1,5 millioner i forhold til periodisert budsjett.

Funksjon 231 Aktivitetstilbud barn og unge: har et mindreforbruk på 1,9 millioner. Noen prosjekter har forsinket oppstart, deler av disse prosjektmidlene kan overføres til 2011.

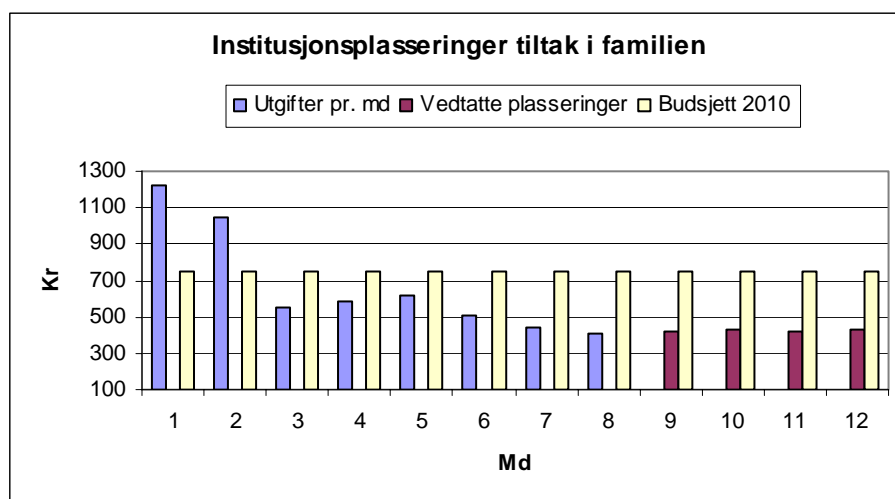
Funksjon 244 barneverntjeneste, 251 tiltak i familien og 252 tiltak utenfor familien: Barnevernet i bydelen har et samlet merforbruk på 3,5 millioner kroner hittil i år. Merforbruket ligger på institusjonsplasseringer på funksjon 252 Tiltak utenfor familien. Innsparingstiltak vil bli iverksatt i løpet av høsten, men vil få begrenset effekt i inneværende budsjettår. Man regner med at barnevernet vil få en budsjettoverskridelse på 3 millioner kroner.

## Institusjonsopphold barnevern

### 71501 Tiltak i familien, funksjon 251

	Antall plasseringer/barn	Utgifter pr. md (hele 1000)	Vedtatte plasseringer pr. d.d. (hele 1000)	Budsjett (hele 1000)	Avvik (hele 1000)
Januar	14	1 224		749	(476)
Februar	14	1 049		749	(301)
Mars	6	551		749	198
April	7	579		749	170
Mai	6	612		749	137
Juni	7	505		749	244
Juli	6	442		749	307
August	6	407		749	342
September	5		420	749	329
Oktober	5		434	749	315
November	5		420	749	329
Desember	5		434	749	315
Sum		5 369	1 708	8 982	1 905

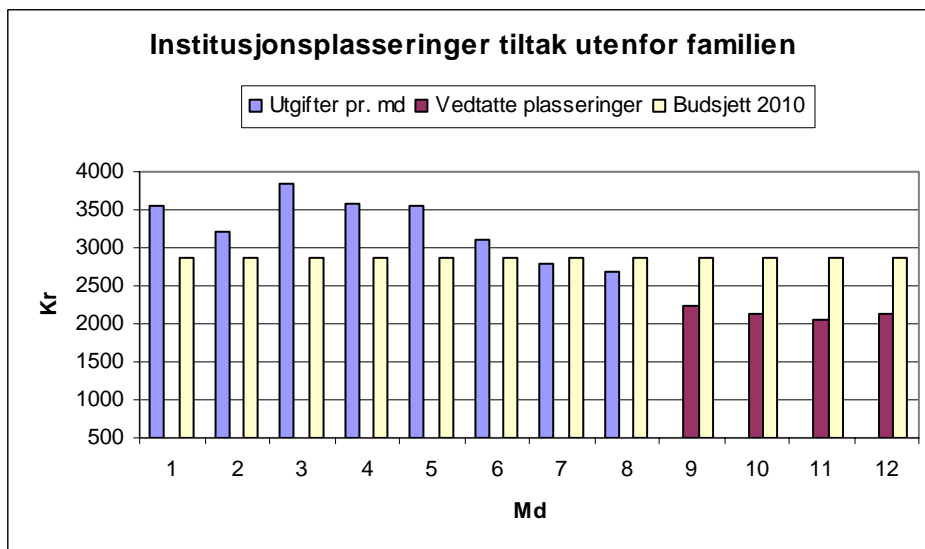
Tabellen gjelder kun kjøp av institusjonsplasser som skal føres på funksjon 251, for eksempel mødre hjem eller ungdom over 18 år.



### 71502 Tiltak utenfor familien, funksjon 252

	Antall plasseringer/barn	Utgifter pr. md (hele 1000)	Vedtatte plasseringer pr. d.d. (hele 1000)	Budsjett (hele 1000)	Avvik (hele 1000)
Januar	26	3 554		2 881	(673)
Februar	27	3 205		2 881	(324)
Mars	26	3 850		2 881	(969)
April	23	3 582		2 881	(701)
Mai	25	3 545		2 881	(664)
Juni	26	3 099		2 881	(218)
Juli	23	2 779		2 881	102
August	22	2 696		2 881	185
September	18		2 225	2 881	656
Oktober	18		2 125	2 881	756
November	18		2 058	2 881	823
Desember	18		2 125	2 881	756
Sum		26 310	8 533	34 572	(271)

\* Tabellene viser kun institusjonsplasseringer og ikke andre tiltak/kostnader i barnevernet. Totalt forbruk og prognose avviker derfor fra disse tallene. Plasseringer for mars til desember er plasseringer det er fattet vedtak på. Revurdering av vedtak, nye vedtak og plasseringer vedtas fortløpende og er en hovedårsak til at beregning av prognose på barnevern er svært usikkert.



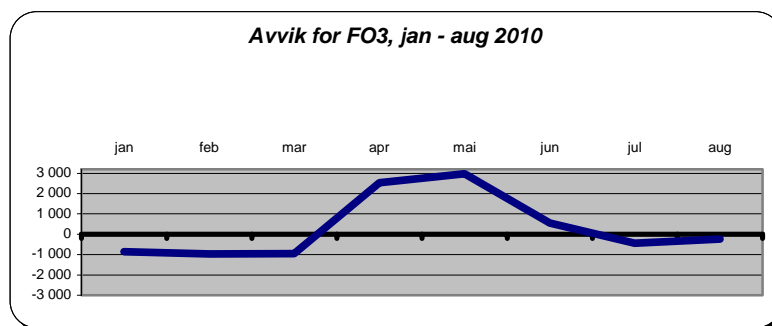
### Prognose for funksjonsområde 2B Oppvekst

Barnevernet beregner månedlig en prognose på alle refusjoner i forhold til dagens aktivitetsnivå. Det er utarbeidet planer for tiltak som vil bli iverksatt i år. Disse tiltakene, som medfører en vridning fra private til lokale tiltak, vil gi begrenset innsparingseffekt i 2010 og få full effekt i 2011. Det forventes at funksjonsområdet vil få en budsjettoverskridelse på 3 millioner kroner.



### Funksjonsområde 3 – Pleie og omsorg

Funksjon	Funksjon (T)	Regnskaps-		Totalt budsjett hittil i år	Avvik	Sum korrigeringer	Korrigert avvik	Opprinnelig budsjett	Justert budsjett	Endr avvik juli- aug
		ført denne periode	Regnskaps- ført hittil i år							
234	Aktivisering og servicetjenester for eldre og funksj.h.	10	47	16 828	16 780	0	16 780	24 482	25 792	654
2341	Aktivisering funksjonshemmede under 67 år	-365	9 103	0	-9 103	-1 100	-8 003	0	0	2 665
2342	Aktivisering eldre og funksj over 67 år	1 074	8 625	0	-8 625	-70	-8 555	0	0	-928
253	Bistand, pleie, omsorg i institusjon eldre/funksj.h.	-7	-113	133 898	134 011	0	134 011	200 599	201 033	16 300
2531	Bist, pleie, oms i institusjon under 67 år	5 895	47 128	0	-47 128	-3 287	-43 841	0	0	-6 938
2532	Bist, pleie, oms. i institusjon over 67 år	5 927	94 455	0	-94 455	0	-94 455	0	0	-11 714
254	Bistand, pleie, omsorg til hjemmeboende	12 332	85 221	94 155	8 934	5 506	3 428	145 862	147 491	55
2541	Bist, pleie, omsorg til hj.boende under 67 år	-37	-215	0	215	0	215	0	0	37
2542	Bist, pleie, omsorg til hj.boende over 67 år	-151	-1 019	0	1 019	0	1 019	0	0	151
261	Institusjonslokaler	0	0	-787	-787	793	-1 580	1 054	150	-137
2611	Institusjonslokaler brukere under 67 år	0	75	0	-75	0	-75	0	0	0
2612	Institusjonslokaler brukere over 67 år	1 233	-1 134	0	1 134	0	1 134	0	0	132
733	Transport (ordninger) for funksjonshemmede	16	3 642	5 126	1 484	1 800	-316	10 125	10 175	-68
<b>F03</b>	<b>Pleie og omsorg</b>	<b>25 926</b>	<b>245 816</b>	<b>249 220</b>	<b>3 404</b>	<b>3 642</b>	<b>-238</b>	<b>382 121</b>	<b>384 640</b>	<b>211</b>



Regnskapet pr 31. august viser et samlet (korrigert) merforbruk på 0,238 millioner. Bak resultatet ligger et merforbruket knyttet til pleie, omsorg og hjelp i institusjon (funksjon 253 merforbruk 4 millioner), mens pleie og omsorg til hjemmeboende (funksjon 254) har et tilsvarende mindreforbruk.

Tiltak	Økonomisk risiko	budsjett 2 010	resultat 2.tert	prognose	avvik budsj-progn.
Nedtrapping sykehjemsplasser 4,5 helårsvirkning	lav	2267	0	2267	0
Nedtrapping sykehjemsplasser 4,5 helårsvirkning	middels	2267	0	0	-2267
nedtrapping sykehjemsplasser 4,5 helårsvirkning	høy	2266	0	0	-2266
Reduksjon fem dagsenterplasser	lav	500	333	500	0
Reduksjon transportjeneste	lav	220	0	0	-220
inndra 1 stilling praktisk bistand som følge av reduserte vedtak	lav	500	333	500	0
Inndra 1 stilling praktisk bistand som følge av effektivisering	lav	500	333	500	0
<b>Sun funksjonsområde 3</b>		<b>8520</b>	<b>1000</b>	<b>3767</b>	<b>-4753</b>

### Pleie og omsorg i institusjon

#### Sykehjemsplasser kjøpt fra sykehjemsetaten.

Bydelsutvalgets budsjettvedtak forutsetter en nedtrapping i sykehjemsplasser kjøpt fra sykehjemsetaten fra 264 til 239 pr 31.12. Status pr. 31. august er 265 kjøpte plasser mot 247 budsjetterte plasser i nedtrappingsplanen, dvs. 18 plasser på etterskudd. Det er forholdsvis stor usikkerhet knyttet til i hvilken grad antall sykehjemsplasser kan reduseres i løpet av de resterende

måneder i 2010. Regnskapsresultat i forbindelse med kjøp av sykehjemsplasser viser et merforbruk på kr 2,639 millioner pr 31. august.

**Tabell nedtrapping av sykehjemsplasser kjøpt fra sykehjemsetaten (koststed 71588) 2010**

Måned	Antall budsjetterte plasser (*)	Budsjettert reduksjon	antall reelle plasser	Akkumulert avvik (71588) (i kr 1000)
januar	264	-3	263	-428
februar	261	-3	267	333
mars	258	-3	269	-250
april	255	-2	261	-300
mai	253	-2	263	-872
juni	251	-2	266	-1276
juli	249	-2	265	-2189
august	247	-2	265	-2639
september	245	-2		
oktober	243	-2		
november	241	-2		
desember	239	-2		
reduksjon		-27		

### **Pleie og omsorg til hjemmeboende**

Samlet har pleie og omsorg et mindreforbruk på i overkant av 4 millioner. Mindreforbruket har sammenheng med økte inntekter statlig refusjon ressurskrevende tjenester, samt bedre resultat avlastning og hjemmetjenesten.

### **Vedtaks timer i hjemmetjenesten**

Det jobbes kontinuerlig med å tilpasse antall timer i både praktisk bistand og hjemmesykepleie til den aktivitet (antall timer og dekningsgrad) bydelsutvalget har vedtatt i budsjett..

Effektiviseringstiltak gjennomføres for å få aktiviteten innenfor vedtatt produksjon og budsjetttramme. Arbeidet har høy prioritet, noe som er i tråd med vedtatte mål i budsjett 2010.

Tabellene nedenfor viser gjennomførte vedtakstimer i bydelens hjemmetjeneste. I tillegg er omfanget av leveranser fra private leverandører praktisk bistand oppgitt.

Tabell vedtakstimer pr måned for hjemmesykepleie 2010

Måned	hjemmesykepleie (*)			Miljø og psykisk helse			akkumulert avvik bestiller (71683/84) (art 12970) (i kr 1000)
	Budsjetterte utførte timer bestiller	Reelt utførte timer	Avvik (i antall timer)	Budsjetterte utførte timer bestiller	Reelt utførte timer	Avvik (i antall timer)	
januar	5407	5889	482	2261	1904	-357	
februar	5407	5135	-272	2261	1804	-457	-98
mars	5407	5459	52	2261	2022	-239	369
april	5407	5518	111	2261	1912	-349	662
mai	5407	5835	428	2261	1944	-317	627
juni	5407	5839	432	2261	2049	-212	540
juli	5407	5949	542	2261	1901	-360	384
august	5407	6033	626	2261	2028	-233	248
september	5407			2261			
oktober	5407			2261			
november	5407			2261			
desember	5407			2261			

(\*) ekskl. boligene og nattjenesten

Tabell vedtakstimer pr måned for praktisk bistand 2010

Fagavdeling for praktisk og personlig bistand (koststed 71653)							
Måned	Budsjetterte timer	utførte timer fakturert	Avvik timer	Budsjettert overf. bestill. 71609-12970 (i kr 1000)	Faktisk overføring 71653-17970 (i kr 1000)	Avvik denne periode (i kr 1000)	Akkum. avvik
januar	2990	2640	-350	1173			
februar	2990	2618	-372	1173	1109	-64	-64
mars	2990	3057	67	1173	1096	-77	-141
april	2990	2820	-170	1173	1252	79	-62
mai	2990	2662	-328	1173	1187	14	-48
juni	2990	2732	-258	1173	1131	-42	-90
juli	2990	2672	-318	1173	1139	-34	-124
august	2990	2708	-282	1173	1119	-54	-178
september	2990						
oktober	2990						
november	2990						
desember	2990						

Antall brukere med pr.bistand fra private leverandører:

januar	35 brukere (171 timer)
februar	37 brukere (164 timer)
mars	36 brukere (212 timer)
april	38 brukere (171 timer)
mai	37 brukere (180 timer)
juni	41 brukere (210 timer)
juli	35 brukere (177 timer)

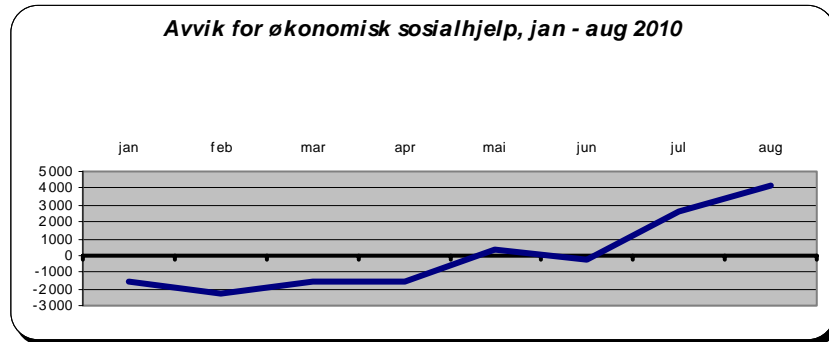
**Prognose for funksjonsområde 3 Pleie og omsorg**

Bydelsdirektøren regner med at største delen av etterslepet på nedtrappingsplanen for sykehjemsplasser ikke kan tas igjen i løpet av året. Prognoser viser at det i tillegg må tas høyde for noe økte utgifter i forbindelse med kjøp av plasser psykisk helse.

Det beregnes et merforbruk på kjøp av sykehjemsplasser og plasser psykiatri på 6,5 millioner som dekkes opp av et mindreforbruk på pleie og omsorg i hjemmet.

### Funksjonsområde 4 – Økonomisk sosialhjelp

Funksjon	Funksjon (T)	Regnskaps-		Totalt budsjett hittil i år	Avvik	Sum korrigeringer	Korrigert avvik	Opprinnelig budsjett	Justert budsjett	Endr avvik juli- aug
		fort denne periode	Regnskaps- fort hittil i år							
281	Økonomisk sosialhjelp	8 771	77 734	74 430	-3 304	-7 475	4 171	115 877	108 337	1 616
F04	Økonomisk sosialhjelp	8 771	77 734	74 430	-3 304	-7 475	4 171	115 877	108 337	1 616



**Tabell netto utgifter økonomisk sosialhjelp 2010**

Måned	(A) Netto akkumulert budsjett (*) (i kr 1000)	Antall klienter pr. mnd. måltall budsjett (*)	Brutto utbetaling pr. klient pr mnd (budsjett)	Antall klienter pr. mnd (**)	Gj.snitt utbetalt pr klient (**)	B) Utbetalt (i kr 1000) hittil i år netto (***)	(A-B) Avvik (i kr 1000) hittil i år (akkumulert) (****)
januar	kr 7 887	988	kr 11 000	970	kr 10 863	kr 9 250	-kr 1 363
februar	kr 17 775	988	kr 11 000	1040	kr 11 143	kr 20 443	-kr 2 669
mars	kr 27 662	988	kr 11 000	1101	kr 11 900	kr 30 761	-kr 3 099
april	kr 37 549	988	kr 11 000	907	kr 10 515	kr 41 467	-kr 3 918
mai	kr 47 436	988	kr 11 000	970	kr 11 979	kr 50 313	-kr 2 877
juni	kr 55 744	988	kr 11 000	988	kr 10 856	kr 60 552	-kr 4 808
juli	kr 65 217	988	kr 11 000	921	kr 12 103	kr 68 963	-kr 3 746
august	kr 74 430	988	kr 11 000	943	kr 10 727	kr 77 734	-kr 3 304
september		988	kr 11 000				
oktober		988	kr 11 000				
november		988	kr 11 000				
desember	kr 108 336	988	kr 11 000				

(\*) 1. vedtatt netto budsjett i dok-3 kr 115,877 mill.

2. ekstra bevilgning regnskap øk.sos.hjelp 2009 kr 1,502 mill.

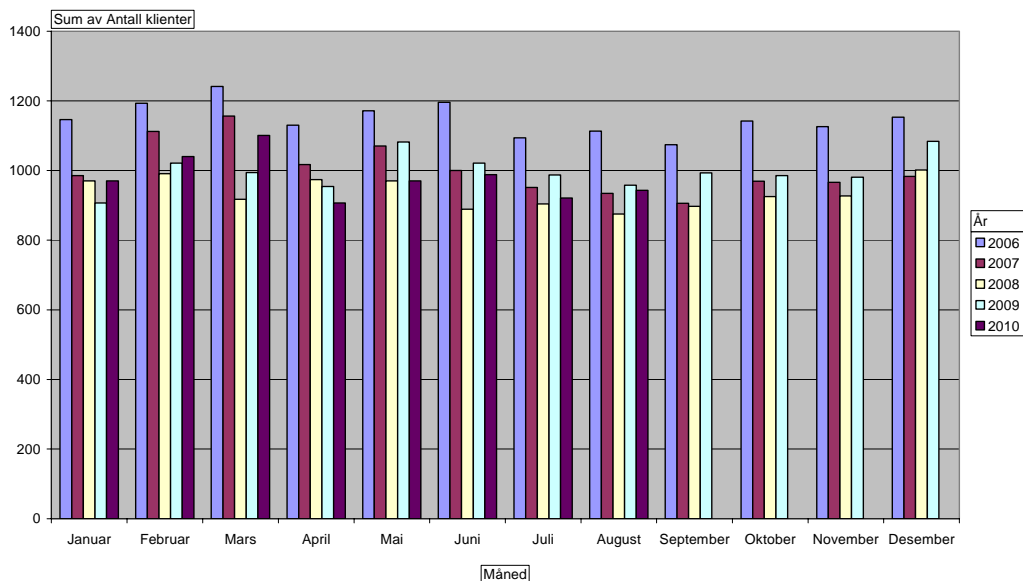
3. omdiponert til drift Kvalifiseringsprogrammet 2010 jf. BU-vedtak 17.06.2010 -kr 10,310 mill.

4. ekstra bevilgning bystyret 16.06.2010 kr 1,268 mill.

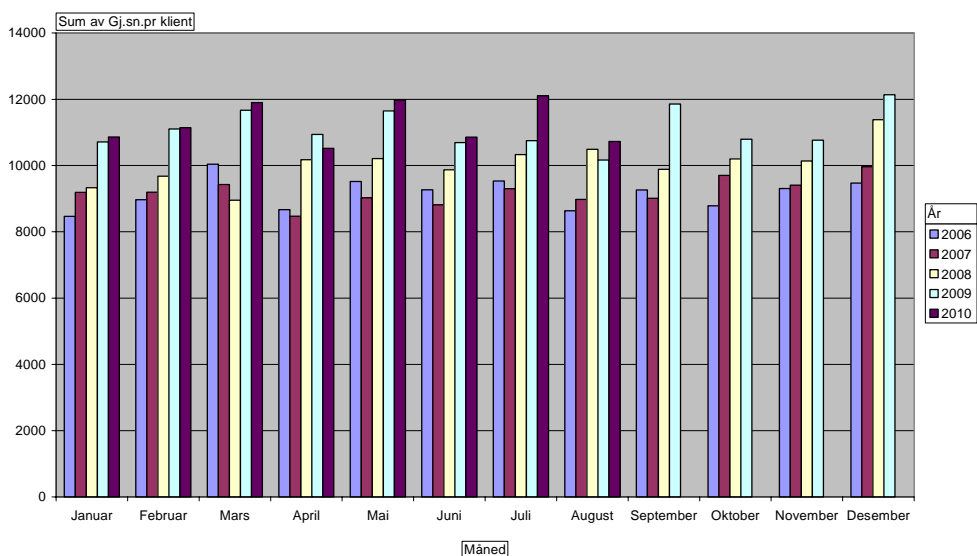
(\*\*) tall saksbehandlingssystem OSKAR

(\*\*\*) netto Agresso tall

## Diagram antall sosialklienter 2006-2010



## Diagram gjennomsnittsbetaling pr klient 2006-2010



Gjennomsnitt antall klienter i 2009 var 996 pr mnd (1084 i desember).

Korrigert for utgifter Oslo Piloten (tildeles prosjektmidler) har økonomisk sosialhjelp et mindre forbruk på 4,171 millioner pr 31. august.

### Prognose funksjonsområde 4 Økonomisk sosialhjelp

Se kommentarer til prognose under funksjonsområde 1

## **Prognose bydelen totalt 2010**

Bydelen vil få et merforbruk på kjøp av sykehjemsplasser og på barnevern. Deler av dette kan dekkes opp ved et prognostisert mindreforbruk på økonomisk sosialhjelp med tilhørende tjenester. Bydelsdirektøren vil bruke sine administrative fullmakter til å trekke inn mindreforbruk der det er mulig og begrense forbruk der det er mulig slik at flere tjenester får mindreforbruk som kan dekke merforbruket.

Det beregnes at bydelen samlet vil gå i balanse eventuelt få et lite mindreforbruk.

Prognosen baserer seg på svært stramme forutsetninger. Blant annet:

- Noe nedgang i antall sykehjemsplasser
- Ingen økning i utgifter til institusjonsplasseringer i barnevern
- Ingen større økning i kjøp av institusjonsplasseringer/hjemmetjenester til yngre funksjonshemmede
- Full kompensasjon for nye barnehageplasser i 2010.

### **Bydelsdirektørens forslag til vedtak:**

Økonomirapport for bydel Grünerløkka per 31.august 2010 tas til orientering

Oslo 11.10.2010

Heidi Larssen  
bydelsdirektør

X