



Oslo kommune  
**Bydel Østernsjø**  
Bydelsadministrasjonen

**Vedleggshefte**

**Møte:** Bydelsutvalget  
**Møtested:** Bølerlia 2  
**Møtetid:** mandag 19. juni 2006 kl. 18.30  
**Sekretariat:** 23 43 85 89

Saksnr	Sakstittel- Dokumentbeskrivelse	Dokumentnr
Sak 97 /06	Tertialrapport og statistikk pr. 30.04.2006 - Tertialrapport pr 300406 til rådhuset - T1-2006MAL-bydel-13	200400762-19
Sak 101 /06	Oppnevning av representanter til skolemiljøutvalg - Bystyrevedtak 05042006 med byrådsbehandling	200600329-1
Sak 102 /06	Disponering av midler avsatt til Kulturbydel Østernsjø - Kunst der vi bor - Utviklingsplan SkoleGård - Vedlegg til utviklingsplan SkoleGård - Integrering - Trykking og distribusjon av kulturkart - Spillet om Sarabråten	200400622-30
Sak 103/06	Sak til uttalelse – Johan Scharffenbergs vei 75 - eget vedleggshefte	
Sak 105 /06	Treffsted for mennesker med psykiske lidelser - Oppsummering arbeidsgruppe treffstedene - Oppsummering Brukerundersøkelse april-mai 06	200400999-48
Sak 107 /06	Rapport fra uanmeldt tilsyn ved Oppsalhjemmet den 11.05.2006 - Rapport fra uanmeldt møte Oppsalhjemmet 11.05.2006 - vedr. rapport fra uanmeldt møte 11.05.2006 Oppsalhjemmet	200600130-9
Sak 108 /06	Rapport fra anmeldt tilsyn Langerud sykehjem 24.04.2006 - Rapport fra anmeldt møte Langerud sykehjem 24.04.2006	200600130-15



[200600329]

**Sak 119 Organisering av skolemiljøutvalgene i Oslo-skolene - Byrådsak 31 av 09.02.2006**

Sendt til byrådet.

**Bystyret har behandlet saken i møte 05/04/2006 sak 119**

**FORSLAG:**

*Forslag fremsatt i komiteen:*

*Nina Bachke på vegne av A fremmet følgende tilleggsforslag til byrådets innstilling:*

Nytt pkt 9.

Byrådet bes legge frem for bystyret et reglement for arbeidsmiljøutvalgene der det tydeliggjøres hvilket mandat disse utvalgene har, samt utvalgets forhold til andre organer ved skolen.

Nytt pkt 10.

Det gis et årlig opplæringstilbud for medlemmer av disse arbeidsmiljøutvalgene.

**Votering:**

Kultur- og utdanningskomiteens innstilling ble enstemmig vedtatt.

As forslag, nye pkt. 9 og 10, ble forkastet mot 29 stemmer (A, SV og RV).

*Etter dette er bystyrets vedtak følgende:*

1.

I Oslo-skolen skal skolemiljøutvalgene, jf. opplæringsloven §§ 11-1 a og 11-5 a, ha følgende sammensetning:

Grunnskoler:           To elevrepresentanter  
                              To representanter for foreldrerådet  
                              En representant for de ansatte  
                              En representant for ledelsen  
                              En kommunal representant

Videregående skoler: Fire elevrepresentanter  
                              En representant for de ansatte  
                              En representant for ledelsen  
                              En fylkeskommunal representant

2.

Bystyret delegerer til bydelsutvalgene å oppnevne en kommunal/fylkeskommunal

representant og en vararepresentant til hvert av skolemiljøutvalgene på grunnskolene og de videregående skolene i bydelen.

3.

Bystyret delegerer myndighet til å oppnevne en kommunal representant og en vararepresentant til skolemiljøutvalgene på følgende fire grunnskoler til de nevnte bydelsutvalg (jf. hystyrevedtak 05.05.2004 sak 235 vedtakspunkt 5):

Brusetkollen skole	Ullern bydelsutvalg
Grepperød skole	Søndre Nordstrand bydelsutvalg
Sedsvoll skole	Stovner bydelsutvalg
Ballangrud skole	Grorud bydelsutvalg

4.

Elevrådet oppnevner elevrepresentanter og personlige vararepresentanter, foreldrerådets arbeidsutvalg (FAU) oppnevner representanter for foreldrerådet og personlige vararepresentanter og de ansatte oppnevner representant for de ansatte og vararepresentant.

5.

Foreldrene i grunnskolenes skolemiljøutvalg har dobbeltstemme når elevene fratrer utvalget ved behandling av saker som omfattes av taushetsplikt, jf. opplæringsloven § 11-1a, 3. ledd

6.

For representantene for ansatte og ledelse skal det være samrepresentasjon mellom lokalt arbeidsmiljøutvalg og skolemiljøutvalget.

7.

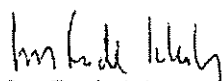
Oppnevningsperioden for elever og foreldre er ett år, for ansatte og ledelsen to år og for de kommunale/fylkeskommunale representantene fire år tilsvarende valgperioden i bydelene

8.

I Reglement for godtgjøring av folkevalgte verv i Oslo kommune pkt. 8, Utvalgskategori C gjøres følgende tillegg:

- skolemiljøutvalgene ved skolene (politisk oppnevnte representanter).

Oslo bystyres sekretariat, den 6. april 2006

  
Jan Frode Jakobsen



**ORGANISERING AV SKOLEMILJØUTVALGENE I OSLO-SKOLEN**

Sammendrag:

Stortinget vedtok 08.06.2005 at det skal være skolemiljøutvalg ved alle grunnskoler og videregående skoler. Skolemiljøutvalget er et rådgivende organ for skolen i arbeidet med skolemiljøet og har derfor ikke vedtakskompetanse.

Skolemiljøutvalget skal bestå av representanter for elevene, foreldreutvalget (grunnskoler), ansatte, ledelsen og kommunen/fylkeskommunen. Elever og foreldre skal være i flertall.

I foreliggende sak bes bystyret ta stilling til organiseringen av skolemiljøutvalgene i Oslo-skolen, oppnevningensorgan for de kommunale/fylkeskommunale representantene i utvalgene og godtgjøring av disse.

Etter å ha vurdert muligheter for samorganisering med andre organer på skolen, foreslår byrådet at det opprettes et eget skolemiljøutvalg ved hver skole. Utvalgene har sju medlemmer. Det skal være samrepresentasjon mellom lokalt arbeidsmiljøutvalg og skolemiljøutvalget. Bydelsutvalgene delegeres myndighet til å oppnevne kommunens/fylkeskommunens representanter i skolemiljøutvalgene. Byrådet foreslår at de kommunale/fylkeskommunale representantene godtgjøres i henhold til *Reglement for godtgjøring av folkevalgte verv i Oslo kommune*, utvalgskategori C.

Saksfremstilling:

**1. Bakgrunn**

Stortinget vedtok 08.06.2005 følgende tillegg i opplæringsloven:

**§ 11-1a. Skolemiljøutval ved grunnskolar**

Ved kvar grunnskole skal det vere eit skolemiljøutval. I skolemiljøutvalet skal elevane, foreldrerådet, dei tilsette, skoleleiinga og kommunen vere representerte. Skolemiljøutvalet skal vere sett saman slik at representantane for elevane og foreldra til saman er i fleirtal.

Samarbeidsutvalet kan sjølv vere skolemiljøutval. Når samarbeidsutvalet fungerer som skolemiljøutval, må det oppnemnast tilleggsrepresentantar for elevane og foreldra, slik at dei samla får fleirtal.

Elevrepresentantane skal ikkje vere til stades når saker som er omfatta av lovfesta teieplikt blir behandla i skolemiljøutvalet. Når elevane ikkje er til stades, skal foreldrerepresentantane ha dobbeltstemme tilsvarande bortfallet av elevrepresentantane sine stemmer, eller talet på foreldrerepresentantar aukast tilsvarande.

Skolemiljøutvalet skal medverke til at skolen, dei tilsette, elevane og foreldra tek aktivt del i arbeidet for å skape eit godt skolemiljø. Skolemiljøutvalet har rett til å uttale seg i alle saker som gjeld skolemiljøet, jf. kapittel 9a.

#### § 11-5a. Skolemiljøutval ved vidaregåande skolar

Ved kvar vidaregåande skole skal det vere eit skolemiljøutval. I skolemiljøutvalet skal elevane, dei tilsette, skoleleiinga og fylkeskommunen vere representerte. Skolemiljøutvalet skal vere sett saman slik at representantane for elevane er i fleirtal.

Skoleutvalet kan sjølv vere skolemiljøutval. Når skoleutvalet fungerer som skolemiljøutval, må det oppnemnst ein eller fleire tilleggsrepresentantar for elevane, slik at dei får fleirtal.

Skolemiljøutvalet skal medverke til at skolen, dei tilsette og elevane tek aktivt del i arbeidet for å skape eit godt skolemiljø. Skolemiljøutvalet har rett til å uttale seg i alle saker som gjeld skolemiljøet, jf. kapittel 9a.

Reglene om representasjon medfører følgende minimumskrav til sammensetning:

#### Grunnskoler:

Elever og foreldre skal utgjøre flertallet i utvalget. Utvalget må derfor minimum bestå av:

- To elevrepresentanter
- To representanter for foreldrerådet
- En representant for de ansatte
- En representant fra skoleledelsen
- En representant fra kommunen

#### Videregående skoler:

Elevene skal utgjøre flertallet i utvalget. Utvalget må derfor minimum bestå av:

- Fire elevrepresentanter
- En representant for de ansatte
- En representant fra skoleledelsen
- En representant fra fylkeskommunen.

Byrådet avga på vegne av Oslo kommune høringsuttalelse til forslag om ovennevnte lovendringen 02.12.2004 sak 1333. I sin høringsuttalelse uttalte kommunen følgende:

"Oslo kommune er opptatt av å engasjere elever og foreldre i arbeidet for et godt arbeids- og læringsmiljø. Oslo kommune mener i utgangspunktet at kommunen selv bør kunne vedta sin organisering innenfor kommunelovens rammer. Kommunen mener det er lite hensiktsmessig å lovfeste oppretting av et skolemiljøutvalg. Dette blir et rådgivende organ som skal gi råd på samme saksområder som allerede eksisterende rådgivende utvalg og råd. Kommunen kan ikke se at det har avgjørende betydning at elever og foreldre er i flertall. Gode skoleledere må kunne lese et råd uavhengig av flertallskonstellasjoner.

Dersom skolemiljøutvalg skal erstatte samarbeidsutvalg og skoleutvalg mener Oslo kommune at problemstillinger knyttet til utvalgets plass i kommunenes og fylkeskommunens styringsstruktur må utredes. Det inkluderer problemstillinger knyttet til representasjon og habilitet.

Oslo kommune ber Utdannings- og forskningsdepartementet vurdere om de tiltenkte oppgavene til skolemiljøutvalget kan ivaretas på andre måter, for eksempel ved at samarbeidsutvalgets og skoleutvalgets ansvar presiseres, eller ved bruk av lokale arbeidsmiljøutvalg.

Dersom opprettelse av skolemiljøutvalg lovfestes mener Oslo kommune at det bør presiseres hvem utvalget er rådgivende for. Oslo kommune mener at foreldre bør være representert i skolemiljøutvalg i videregående skoler, at elever i grunnskolen ikke skal ha møterett når utvalget behandler saker eller tar opp forhold som er omfattende av taushetsplikt i forvaltningsloven og at det ikke trengs ytterligere representasjonsregler for skolemiljøutvalg når elever i grunnskolen ikke har møterett.

Oslo kommune mener at det bør være unødvendig å endre opplæringsloven § 9a-4. Kommunen mener det kan være vanskelig å skille ut saker som ikke har med skolemiljø å gjøre. Et eventuelt skolemiljøutvalg bør derfor også omfattes av opplæringsloven § 9a-6.

Opprettelse av skolemiljøutvalg i tillegg til allerede eksisterende utvalg og råd på den enkelte skole, vil etter Oslo kommunes mening innebære økt administrasjon og økte kostnader. Kommunen etterlyser en vurdering av forholdet til kommunelovens §§ 41 og 42." (vedtakspunkt 7).

## 2. Byrådets vurdering

### 2.1 Organisering og sammensetning

Byrådet har vurdert om det bør være samme organisering og sammensetning av skolemiljøutvalgene ved alle skolene. På bakgrunn av det store antallet skoler og personer som er involvert, mener byrådet at ordningen bør standardiseres så mye som mulig og at det bør være en felles ordning for alle skolene. Antall medlemmer i skolemiljøutvalget settes til sju, det vil si lovens minimum, jf ovenfor. Dette innebærer at foreldrene i grunnskolenes skolemiljøutvalg har dobbeltstemme når elevene fratrer utvalget ved behandling av saker som omfattes av taushetsplikt, jf. opplæringsloven § 11-1a, 3. ledd.

Byrådet foreslår videre at det oppnevnes personlige vararepresentanter for skolemiljøutvalgets medlemmer.

Som det fremgår av høringsuttalelsen var byrådet av den oppfatning at skolemiljøutvalgets oppgaver burde legges til allerede eksisterende organer ved skolene, slik at det ikke opprettes nye organer med overlappende oppgaver. Dette binder opp ressurser på skolene. Flere organer krever flere folk, og det kan være vanskelig å finne tilstrekkelig antall engasjerte personer til driftsstyre og ulike utvalg. Byrådet har vurdert muligheten for å samordne skolemiljøutvalget med allerede eksisterende organer på skolene.

#### Samarbeidsutvalg/skoleutvalg satt som skolemiljøutvalg

Som en del av driftsstyreordningen har skolene valgt å legge ned sine samarbeidsutvalg/skoleutvalg. Det alternativet som angis i opplæringsloven, er derfor ikke aktuelt for Oslo-skolen.

Driftsstyret satt som skolemiljøutvalg

Driftsstyrene er delegert vedtakskompetanse og er et ledd i Oslo kommunes styringssystem med sammensetning, medlemmer og antall møter tilpasset denne type oppgaver. Skolemiljøutvalget vil få andre oppgaver som krever annen sammensetning og møtehyppighet. Dersom driftsstyret settes som skolemiljøutvalg, vil medlemmene i driftsstyret måtte suppleres for å imøtekomme kravet til representasjon i skolemiljøutvalget. Alternativt må noen grupperinger reduseres og andre suppleres. En slik løsning anser byrådet for lite oversiktlig og håndterlig, og byrådet vil derfor ikke fremme forslag om en slik organisering. Dette medfører ikke at innstillings- og oppnevningmyndigheten ikke kan velge samrepresentasjon, se nedenfor.

AMU satt som skolemiljøutvalg

Det er opprettet lokale arbeidsmiljøutvalg (AMU) ved alle skolene i Oslo. Arbeidsmiljøutvalget har omfattende oppgaver, myndighet og ansvar. Skolemiljøutvalget har kun uttalerett i saker som gjelder skolemiljøet (opplæringsloven kapittel 9a). Oppgavene til skolemiljøutvalget vil i stor utstrekning omfattes av arbeidsmiljøutvalgets oppgaver og i begge utvalg skal både ledelsen og de ansatte være representert.

Utdanningsetaten tilrår at AMU på skoler med under 50 ansatte består av minimum 4 personer, på skoler med 50 -100 ansatte bør det være 6 personer i AMU og på skoler med mer enn 100 ansatte, 8 personer i AMU. Dersom alle disse og minst en kommunal representant skal være en del av skolemiljøutvalg, og foreldre og elever skal ha flertall, vil dette medføre at elev-/foreldregruppen må økes til henholdsvis 6, 8 og 10 personer. Dette innebærer at skolemiljøutvalgene blir på minst 11 personer og økende til 19 personer dersom man skal sette AMU som skolemiljøutvalg. Etter byrådets vurdering er det lite hensiktsmessig med så store utvalg. Jf. forslaget ovenfor om at skolemiljøutvalgene bør ha sju medlemmer.

Eget skolemiljøutvalg

Byrådet mener fortsatt at det er lite hensiktsmessig både i forhold til saker, administrative ressurser og personressurser, å opprette et eget skolemiljøutvalg. Gjennomgangen ovenfor viser at med de føringer som er gitt vedrørende representasjon, er dette likevel den enkleste ordningen. Byrådet foreslår samrepresentasjon mellom AMU og skolemiljøutvalget ved at to av medlemmene i AMU også sitter i skolemiljøutvalget. Byrådet vil ikke foreslå samrepresentasjon mellom noen av de andre organene ved skolene og skolemiljøutvalget. Eventuell samrepresentasjon må avgjøres av det organ som har innstillings- og oppnevningmyndighet til driftsstyre og de ulike utvalg og råd.

## 2.2 Oppnevning

Det fremgår av opplæringsloven § 11-1a at elevene, foreldrerådet, de ansatte, skoleledelsen og kommunen skal være representert i grunnskolenes skolemiljøutvalg og elevene, de ansatte, skoleledelsen og fylkeskommunen skal være representert i de videregående skolenes skolemiljøutvalg.

Byrådet foreslår følgende oppnevningsordning:

- Elevrådet oppnevner elevrepresentanter og personlige vararepresentanter til disse
- FAU oppnevner foreldrerepresentanter og personlige vararepresentanter til disse
- De ansattes representant og personlige vararepresentant oppnevnes fra lokalt AMU
- Rektor fastsetter ledelsens representasjon
- Bystyret delegerer til bydelsutvalgene å oppnevne kommunens/fylkeskommunens representant og vararepresentanter for både grunnskoler og videregående skoler i bydelen.



Det vises i den forbindelse til bystyrevedtak 05.05.2004 sak 235 vedtakspunkt 6:

*Det opprettes elevråd for 1.-4. trinn i grunnskolene. Driftsstyret ved den enkelte skole fastsetter organiseringen av elevrådene i tråd med vedtakspunkt 3.56.*

Oppnevningsperioden for elever og foreldre i skolemiljøutvalget bør være ett år og for ansatte tilsvarende lokalt AMU, dvs. to år. For å minimere bydelenes administrasjon, bør kommunal/fylkeskommunal representant oppnevnes for en vanlig valgperiode på fire år. Vararepresentantene oppnevnes for tilsvarende perioder.

### 2.3 Godtgjøring

Byrådet forslår at de kommunale/fylkeskommunale representantene godtgjøres tilsvarende ordningen for de politisk oppnevnte representantene i samarbeidsutvalg og skoleutvalg. Det vil si en plassering i utvalgskategori C i *Reglement for godtgjøring av folkevalgte verv i Oslo kommune*.

#### *Økonomiske og administrative konsekvenser*

Som nevnt ovenfor i kommunens høringsuttalelse til lovforslaget om skolemiljøutvalg, mener byrådet at opprettelse av skolemiljøutvalg vil innebære økt administrasjon og økte kostnader. Utgifter til godtgjøring må dekkes over Utdanningsetatens budsjett. Det er ikke mulig å kostnadsberegne utgiftene fordi skolemiljøutvalget ut fra behov på den enkelte skole, selv avgjør antall møter. Med dagens møtesats (kr 497,-) vil et møte pr skole (169) pr. måned i 10 måneder utgjøre kr 839 930 pr. år.

#### *Rapporteringsordning*

Byrådet anser det ikke nødvendig med særskilte rapporteringsordninger for den delegerte myndigheten. Oppfølgingen ivaretas ved kommunens ordinære rapporteringsordninger.

#### Byrådet innstiller til bystyret å fatte følgende vedtak:

1. I Oslo-skolen skal skolemiljøutvalgene, jf. opplæringsloven §§ 11-1 a og 11-5 a, ha følgende sammensetning:
 

Grunnskoler:	To elevrepresentanter
	To representanter for foreldrerådet
	En representant for de ansatte
	En representant for ledelsen
	En kommunal representant
Videregående skoler:	Fire elevrepresentanter
	En representant for de ansatte
	En representant for ledelsen
	En fylkeskommunal representant
2. Bystyret delegerer til bydelsutvalgene å oppnevne en kommunal/fylkeskommunal representant og en vararepresentant til hvert av skolemiljøutvalgene på grunnskolene og de videregående skolene i bydelen.
3. Bystyret delegerer myndighet til å oppnevne en kommunal representant og en vararepresentant til skolemiljøutvalgene på følgende fire grunnskoler til de nevnte bydelsutvalg (jf. bystyrevedtak 05.05.2004 sak 235 vedtakspunkt 5):

Brusetkollen skole	Ullem bydelsutvalg
Grepperød skole	Søndre Nordstrand bydelsutvalg
Sedsvoll skole	Stovner bydelsutvalg
Ballanrud skole	Grorud bydelsutvalg

4. Elevrådet oppnevner elevrepresentanter og personlige vararepresentanter, foreldrerådets arbeidsutvalg (FAU) oppnevner representanter for foreldrerådet og personlige vararepresentanter og de ansatte oppnevner representant for de ansatte og vararepresentant.
5. Foreldrene i grunnskolenes skolemiljøutvalg har dobbeltstemme når elevene fratrer utvalget ved behandling av saker som omfattes av taushetsplikt, jf. opplæringsloven § 11-1a, 3. ledd
6. For representantene for ansatte og ledelse skal det være samrepresentasjon mellom lokalt arbeidsmiljøutvalg og skolemiljøutvalget.
7. Oppnevningsperioden for elever og foreldre er ett år, for ansatte og ledelsen to år og for de kommunale/fylkeskommunale representantene fire år tilsvarende valgperioden i bydelene
8. I Reglement for godtgjøring av folkevalgte verv i Oslo kommune pkt. 8, Utvalgskategori C gjøres følgende tillegg:
  - skolemiljøutvalgene ved skolene (politisk oppnevnte representanter)

Byrådet, den 09.02.2006

  
Erling Jæ

  
Torger Ødegaard

Trykte vedlegg: Ingen  
Utrykte vedlegg: Ingen

Fra Oslo kommunes årsmelding 2004, bydel Østensjø:  
I forbindelse med planlagt prosjekt Kulturbydel Østensjø er det avholdt høring med lag og organisasjoner. Prosjektet skal legge til rette for kulturaktivitet, og bidra til synliggjøring av kulturen. Bydelsdager og andre felles arrangementer, kulturpris, kulturkalender og utstyrsbank er blant de aktuelle tiltakene i prosjektet.

## "KUNST DER VI BOR"

I regi av Oslo kommune og "Kulturbydel Østensjø" –  
Prosjektet er utviklet av initiativtaker og kunstner Kirsti Aasheim, i samarbeid med Hallgeir Thorbjørnsen (Oslo kommune, bydel Østensjø, avdeling barn og unge) Østensjø Kunstforening og Deichmanske Bibliotek avd. Oppsal.

### Mål:

- Øke fellesskapsfølelse og glede over nærmiljøet
- Få prosjektet permanent inn i skolen, som en del av kultursatsningen i bydelen
- Tettere samarbeid med skolene, næringslivet, foreninger og kunstnere i bydelen.
- Få elevene ut av klasserommet og inn i mere prosjektbasert læring.

Bydelen og prosjektet "Kulturbydel Østensjø" ønsker å få til et kontinuerlig tilbud til unge i form av et skreddersydd kunstprosjekt i året. Dette skal kunne benyttes av samme klassetrinn på de forskjellige skolene. Tanken er å bygge dette opp for 8-10.klasse, der "Kunnskapsløftet" og "LE7" (kunst og håndverksfaget) legger føringer for innhold.

Prosjektene skal være hovedsakelig innenfor hovedfagområdene i fagplanen:

Kunst (billedkunst, skulptur, kunsthåndverk)

Design

Arkitektur

Grafisk/visuell kommunikasjon

Disse undergruppene kan også benyttes, dersom det blir knyttet opp mot kunst- og håndverksfaget:

visuell kunst

scenekunst

litteratur

film

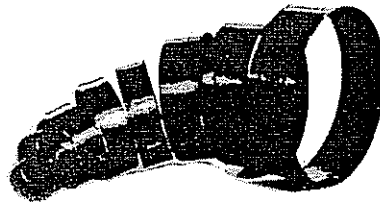
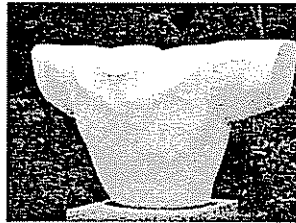
kulturarv

Prosjektet ønsker hovedsakelig å benytte lokale krefter som samarbeidspartnere. De årlige prosjektene skal kunne deles opp og stå for seg selv, eller bygge på hverandre og gi et helhetlig bilde. Noen skoler kan derfor fordele prosjektet på flere klasser, men samlet få en helhet ut av det.

Videre legger prosjektet stor vekt på samarbeid mellom elever og voksne i bydelen. I brosjyren til Kulturbydel Østensjø står det bl.a. i målene: Skape møteplasser for kultur og andre aktiviteter – styrke lokal tilhørighet og skape hydelsorientitet. Det er dette prosjektet en del av. Samtidig vil elevene ved prosjektbasert læring, danne seg dypere og bredere kunnsforståelse.

Forslag til prosjekt:

## Fra figurativ skulptur til geometrisk form og volumforståelse



Bolerkunstner: Solveyg Schafferer med torso og skolepike  
Skøyenåsenkunstner: Kirsti Aasheim med geometrisk form

De som er tenkt som samarbeidspartnere:  
10.klasse ved Skøyenåsen skole  
Lærer XXXXXXXX  
XXXXXXXXXX, Norsk Billedhoggerforening  
Billedhogger XXXXXXXX  
Kunstner Kirsti Aasheim  
Medlemmer av Østensjø Kunstforening  
Biblotekar XXXXXXXX

Prosjektet er en del av et større prosjekt med arbeidstittel "Kunst der vi bor" i regi av bydel Østensjø

Mål:  
-Øke følelseskunnskap og glede over nærmiljøet.

**Delmål:**

- Bli bevisst sitt kunstneriske og arkitektoniske nærmiljø
- Øve seg i å se forskjeller mellom de ulike kunstneriske uttrykkene. Finne likheter og ulikheter
- Få et forhold til det abstrakte kunstverk i form av eget arbeid med 3-dimensjonal form
- Arbeide prosjektrettet og i materialer. Avslutte med felles utstilling.

**Dag 1:**

Bli kjent og snakke litt om skulptur før utfukt. Dele i grupper og sendes ut i feltet mot sitt valgte (ved trekning) sted.

Svare på gitte spørsmål som omhandler temaet. Tegne enkle skisser av skulptur/utsmykning og det arkitektoniske miljøet. FOTO !!! Sponset fra næringsliv?

Finne ut hvordan de skal presentere sitt arbeid for resten av klassen.

**Dag 2:**

Presentasjon av gårsdagens jobbing.

Besøke steinhoggeriet på Bryn

Bli vist rundt av Norsk Billedhoggerforening

**Dag 3:**

Snakke om skulpturer iht. uttrykk, form, materiale, omgivelser, størrelse, figurative/abstrakt, funksjon...

Smake litt på abstraksjonsbegrepet. Vi ser på former fra naturen, som er brutt opp til geometriske former. Eks. blader, blåskjell, sneglehus etc. (Henvise til en kunstner?) Vise til skulpturkomposisjon (hentet fra FORM nr.4-2000).

**Dag 4:**

Arbeide selvstendig med 3D oppgaven.

**Dag 5:**

Ferdigstille original, oppsummering, avslutning.

**UTSTILLING**

**Oppgave:**

**3-dimensjonal geometrisk form – plane flater**

**Mål:**

Tilegne seg kunnskap og eriaring knyttet til geometriske flater, sammenføyingsprinsipper og volumforståelse

**Problemstilling:**

Hvordan kan jeg ved bruk av virkemidlene gjentakelse og variable størrelser ved bruk av firkanten, kunne sammenstille en form som karakteriserer volum?

(Repetisjon: forstørre/forminske, dele opp, vri, stable, forskyve etc.)

**Arbeidsforløp:**

Arbeide i papp for å skape modeller. Gå i grupper og velge så en av modellene til å arbeide videre med i kryssfiner. Elementene skal sammenføres med lim eller stift. Resultatet skal males nøytralt hvitt.

**Avslutning:**

Gi en muntlig presentasjon av din "utstilling" (original og skisser) for en gruppe av dine medelever. Alle originalene stilles ut for alle skolens elever, og alle avslutter prosjektet med å oppsummere erfaringer

(godkjent bruk av oppgaven via Ragnar Emmerhoff, Høgskolen i Akershus, 12.01.06)

Forsøk på et lite budsjett... som vil bli et "spiselas" mellom bydel Østensjø, utdanningsdepartementet "Den kulturelle skolesekken" og medvirkende skole(r)

...

**BUDSJETT:**

**Materialutgifter:**

Papp	hvit kartong 73cmX103cm 1mm.	KEM kr.37,- pr.stk. X 30stk.	1110,-
Skjærekniver		BILTEMA 11,90 eller 19,90 X 30	597,-
Kryssfiner	6mm. 130,50 pr.kvm, eller 268,- pr. plate 122cmX244cm	5 plater	1340,-
	(Maxbo Vækerø kutter til slik vi ønsker.		
	Men jeg tror Thaugland Trælastforretning gjør det samme, og er rimeligere.)		
Arbeidsplater/skjærebrett i A3	sponplate/MDF 6 mm. 110,- kvm	hos Thaugland	
	Vi får 8 arbeidsbrett pr. kvm. 32 elever krever 4 kvm.		440,-
Trelim	Casco ¾ l.		75,-
Maling	Hvit Jotaplast 10l. finnes alltid rimelig		ca. 250,-
SLUTTSUM (noe inkl. og noe ex.moms)			3812,-

Utstillingsmateriell:

Pidestaller i kryssfiner (egenproduserte) er tatt med i utgiftene for 3D oppgaven.

**Skolene holde lokaler, lærere og maskiner**

Honorarer:

Administrering og tilretteleggelse av prosjektet  
Skolering/forberedelse av deltakere til prosjektet  
Godtgjørelse for gjennomføring av prosjekt og rapportskrivning  
Bruk av profesjonelle kunstnere

Reiseutgifter:

t-bane  
skolebuss

Vedlegg som danner basis for prosjektet:

St.meld. nr. 30

(2003–2004)

## Kultur for læring

En skole for kunnskap, mangfold og likeverd

I august begynner 60 000 forventningsfulle barn på skolen. De vil sette sitt preg på samfunnet mesteparten av det 21. århundre og være yrkesaktive til 2065. Kvaliteten på den skolen de møter, vil være avgjørende for deres videre utvikling.

Skolen barna møter, vil være preget av mye som er tidløst og bestandig. Skolens begrunnelse og samfunnsoppdrag er stadig aktuelt:

Skolen er en institusjon som binder oss sammen. Den er felles. Den er forankret i fortiden og skal ruste oss for fremtiden. Den overfører kunnskap, kultur og verdier fra ett slektsledd til det neste. Den skal fremme sosial mobilitet og sikre verdiskaping og velferd for alle.

For enkeltmennesket skal skolen bidra til dannelse, sosial mestring og selvhjulpethet. Den skal formidle verdier og gi kunnskap og redskaper som gjør det mulig for hver enkelt å utnytte sine evner og realisere sitt talent. Den skal danne og utdanne slik at den enkelte kan ta et personlig ansvar for seg selv og sine medmennesker. Skolen skal gi elevene muligheter til å utvikle seg, slik at de kan gjøre reflekterte valg og påvirke sin egen fremtid.

Samtidig må skolen forandres når samfunnet forandres. Ny kunnskap og erkjennelse, nye omgivelser og nye utfordringer påvirker skolen og måten den løser sitt oppdrag på. Skolen skal også forberede elevene på å kunne se utover Norges grenser og være en del av et større, internasjonalt samfunn.

Vi må ta vare på og videreutvikle det beste i norsk skole – og samtidig gjøre den bedre i stand til å møte kunnskapsamfunnets utfordringer. Visjonen er å skape en bedre kultur for læring.

Skal vi lykkes, må evnen og lysten til å lære bli bedre. Skolen må selv være en lærende organisasjon. Bare slik kan den tilby attraktive arbeidsplasser og stimulere elevenes nysgjerrighet og motivasjon for å lære. Skolen kan ikke lære oss alt, men den kan lære oss å lære.

Vi skal styrke elevenes grunnleggende ferdigheter. De er redskaper for all annen læring og derfor avgjørende for videre utdanning og arbeid. Meldingen fremhever det å kunne uttrykke seg muntlig, lese, skrive, regne og bruke digitale verktøy. Slike ferdigheter er nyttige og nødvendige for å skape materielle verdier, men de åpner også veier til dannelse og livskvalitet som ellers ville vært stengt.

Vi skal ruste skolen for et større mangfold av elever og foretsatte. Skolen er allerede et forbilde for resten av samfunnet, fordi den inkluderer alle. Men i fremtiden må vi, enda mer enn før, verdsette forskjellighet og håndtere ulikhet. Skolens ambisjon må være å utnytte og tilpasse seg dette mangfoldet på en positiv måte.

For at skolene skal greie det, trengs et systemskifte i måten skolene styres på. Nasjonale myndigheter må tillate større mangfold i de løsninger og arbeidsmåter som velges, slik at disse er tilpasset situasjonen for den enkelte elev, lærer og skole. Staten skal sette mål og bidra med gode rammebetingelser, støtte og veiledning. Samtidig må det vises tillit til skolen og lærerne som profesjonelle yrkesutøvere. Vi skal mobilisere til større kreativitet og engasjement ved å gi mer frihet til å ta ansvar. Denne meldingen er illustrert med en

rekke «skoleeksempler» som gir et lite bilde av det mangfoldige utviklingsarbeidet som allerede skjer i norsk skole og fagopplæring.

Vi skal strekke oss etter idealet om å gi alle elever tilpasset og differensiert opplæring ut fra deres egne forutsetninger og behov. Alle elever er likeverdige, men ingen av dem er like. Både «teoritrotte» og «teoritørste» elever skal møtes med respekt. Hvis vi behandler alle likt, skaper vi større ulikhet. Å ta hensyn til forskjeller er krevende, men samtidig norsk skoles største utfordring. Det krever holdningsendringer, men også kunnskap, kompetanse og muligheter for lærerne i det daglige arbeid.

Alle planer om å utvikle og forbedre skolen vil mislykkes uten kompetente, engasjerte og ambisiøse lærere og skoleledere. De er skolens viktigste ressurs. Derfor er det en sentral oppgave å styrke og videreutvikle læreres faglige og pedagogiske kompetanse og å motivere for forbedringer og endringer. Denne meldingen varsler en omfattende satsing på kompetanseutvikling i skolen. Skolen skal utvikles i dialog med dem som har sitt daglige virke i og for skolen.

Skolen er en av våre viktigste samfunnsinstitusjoner. Vi føler alle eierskap til skolen, og vi har alle en mening om den. Vi kan ikke enes om alt, men vi kan kanskje enes om dette: Skolen er viktig. Den gjelder våre barns fremtid. Vi har alle rett til å engasjere oss – som ansatte, elever, foreldre og borgere. Kunnskap, åpenhet og dialog om skolen er derfor i seg selv en viktig kilde til forbedring.

## Utdannings- og forskningsdepartementet

### KUNNSKAPSLØFTET

Lærerpåplan fra 26.08.05

## LÆREPLAN I KUNST OG HÅNDVERK

### Formål med faget

Til alle tider har mennesket utnyttet og bearbeidet materialer til redskaper, klær, boliger og kunst. De menneskeskaptene gjenstandene inngår i de fleste områdene av livet vårt og er helt nødvendige for vår eksistens. Kunst, gjenstander og nytteprodukter kommuniserer tanker og ideer, forteller om sosial status, livssyn, makt og tilhørighet, hvem vi er, og hvor vi hører hjemme. Den estetiske dimensjonen står sentralt i barn og unges hverdag og utgjør et grunnlag for deres valg og ytringer.

Faget kunst og håndverk bærer i seg ulike tradisjoner, fra håndverkernes solide materialkunnskap og reproduserende arbeidsprosesser, via designernes idéutvikling og problemløsning til kunstnerens fritt skapende arbeid. Opplevelse av kunst, design og arkitektur og bevisstgjøring om kulturarven i et globalt perspektiv utgjør sentrale sider ved faget. Samisk kunst og håndverk, duodji, er en naturlig del av kulturarven. Forståelse for fortidens og nåtidens kunst og håndverk i egen og andres kultur kan gi grunnlag for videre utvikling i vårt flerkulturelle samfunn.

Praktisk skapende arbeid i verkstedene med å gi form til opplevelser og utvikle produkter står helt sentralt i faget. Dette arbeidet omfatter bruk av tradisjonelle og nyere materialer, redskaper og teknikker. Utvikling av fantasi, kreativitet, motorikk og håndlag – fra det enkle til det mer avanserte – er viktige dimensjoner i faget og forutsetter tid til utprøving og fordypning. Dette gir den enkelte mulighet til å oppleve gleden ved å skape og mestre. Kunnskap om form, farge og komposisjon er avgjørende for å lage produkter som fungerer, og for å framføre visuelle budskap på en hensiktsmessig måte. Kunnskapen kan bidra til personlig utvikling som er en forutsetning for målrettet kreativ idéutvikling, visuell kommunikasjon og produksjon. Slik kunnskap vil kunne styrke muligheten for deltakelse i demokratiske beslutningsprosesser i et samfunn der informasjon i økende grad kommuniseres visuelt. Faget gir muligheter for utvikling av entreprenørskap og samarbeid med bedrifter, institusjoner og fagpersoner. I tverrfaglig samarbeid om design og teknologi bidrar faget spesielt med det praktisk-estetiske aspektet ved design.

Faget *kunst og håndverk* står sentralt i utviklingen av den kulturelle allmenndannelsen. Faget er også forberedende for en rekke utdanninger og yrkesvalg. Estetisk kompetanse er en kilde til utvikling på flere nivåer, fra personlig vekst, via innflytelse på ens egne omgivelser til kreativ nyttenkning i et større samfunnsperspektiv.

91

### Hovedområder i faget

Faget er strukturert i hovedområder som det er formulert kompetansemål innenfor.

Hovedområdene utfyller hverandre og må ses i sammenheng.

Kunst og håndverk har kompetansemål etter 2., 4., 7. og 10. årstrinn i grunnskolen.

#### Oversikt over hovedområder:

##### *Årstrinn Hovedområder*

1. – 10.

##### Visuell

##### kommunikasjon

##### Design

##### Kunst

##### Arkitektur

##### *Visuell kommunikasjon*

I visuell kommunikasjon er praktisk skapende arbeid med todimensjonal form og digitale bildemedier vektlagt. Form, farge og komposisjon samt idéutvikling, problemløsning og symbolbehandling er sentrale emner i hovedområdet. Eksperimentering med visuelle virkemidler står sentralt i arbeid visuell kommunikasjon i ulike medier.

##### *Design*

I design står formgivning av gjenstander sentralt. Her videreføres håndverkstradisjonen i faget.

Design omfatter både arbeid direkte i materialer og arbeid med skisser og modeller.

Utforming av ideer, arbeidstegninger, produkter og bruksformer står sentralt. Kjennskap til materialer, problemløsning og produksjon kan danne grunnlag for innovasjon og entreprenørskap.

##### *Kunst*

Tradisjonen med fritt skapende arbeid innenfor bilde og skulptur videreføres og utvikles i dette hovedområdet. Inspirasjon fra kunsthistorien, fra helleristninger via antikken og renessansen til dagens kunstverk i vårt flerkulturelle samfunn, danner utgangspunkt og referanse for elevens fantasi og eget skapende arbeid i ulike materialer.

##### *Arkitektur*

I arkitektur står kunnskap om det fysiske nærmiljøet sentralt. Dette innebærer kunnskap om hvordan bygningskulturen, inne- og uterom, kan påvirke vår hverdag. Tegning og bygging av modeller i målestokk inngår i hovedområdet og danner grunnlag for å forestille seg tredimensjonale rom ut fra tegninger og dataanimasjoner.

92



### **Timetall i faget**

Timetall oppgitt i 60-minutters enheter:

**BARNETRINNET**

1.–7. årstrinn: 477 timer

**UNGDOMSTRINNET**

8.–10. årstrinn: 150 timer

### **Grunnleggende ferdigheter i faget**

Grunnleggende ferdigheter er integrert i kompetansemålene der de bidrar til utvikling av og er en del av fagkompetansen. I kunst og håndverk forstås grunnleggende ferdigheter slik:

*Å kunne uttrykke seg muntlig* i kunst og håndverk om sitt eget og andres arbeid er en viktig del av faget. Samtalen kan føres på ulike nivåer, fra det beskrivende til det mer analyserende og vurderende. Presentasjon av eget arbeid, muntlige beskrivelser og vurderinger står sentralt. Muntlig ferdighet er også viktig i forbindelse med refleksjon over og vurdering av opplevelser, estetiske virkemidler og sammenhenger.

*Å kunne uttrykke seg skriftlig* i kunst og håndverk innebærer blant annet å uttrykke seg visuelt ved hjelp av tegn og symboler. Utvikling av skriftlig og visuell kompetanse skjer ved å omsette fakta, ideer og holdninger til tegn. For å opprettholde den visuelle ferdigheten parallelt med utviklingen av skriveferdigheten er bevisst og allsidig arbeid med tegning like viktig på alle trinn.

*Å kunne lese* i kunst og håndverk dreier seg blant annet om å kunne tolke tegn og symboler og om å få inspirasjon til skapende arbeid. Visuell kommunikasjon gjennomsyrrer faget og bidrar til utvikling av tekstforståelse. For å nyttiggjøre seg informasjon og unngå å bli lurt av visuell retorikk er det viktig å kunne lese og forstå ulike tekstuttrykk. Tolkning av diagrammer og andre visuelle representasjoner, som for eksempel bruksanvisninger og arkitekttegninger, danner grunnlag for viktige beslutninger.

*Å kunne regne* i kunst og håndverk innebærer blant annet å arbeide med proporsjoner, dimensjoner, målestokk og geometriske grunnformer. Tegning innebærer vurdering av proporsjoner og to- og tredimensjonale representasjoner. Sammenhengen mellom estetikk og geometri er også et vesentlig aspekt i arbeidet med dekor og arkitektur. Regneferdighet kreves også i arbeid med ulike materialer og teknikker.

*Å kunne bruke digitale verktøy* i kunst og håndverk er viktig for å søke informasjon og for selv å produsere informasjon i tekst og bilder. Produksjon av digitale bilder står sentralt i elevenes arbeid med foto, skanning, animasjon, film og video. I denne sammenheng inngår holdninger til kildekritikk, personvern og kjennskap til regler om opphavsrett. Multimedier inngår i presentasjon av egne og andres arbeid. Kunnskap om estetiske og digitale virkemidler er avgjørende for bevisst kommunikasjon.

93

### **Kompetansemål i faget**

#### **Kompetansemål etter 2. årstrinn**

##### **Visuell kommunikasjon**

*Mål for opplæringen er at eleven skal kunne*

- uttrykke egne opplevelser gjennom tegning
- blande og bruke primærfarger i eget skapende arbeid
- eksperimentere med form, farge og rytme i border

##### **Design**

*Mål for opplæringen er at eleven skal kunne*

- lage enkle gjenstander og former i papir og tekstil gjennom å rive, klippe, lime, tvinne og flette
- lage enkle gjenstander i leire
- bygge med enkle geometriske grunnformer
- gjenkjenne og beskrive enkle bruksgjenstander

##### **Kunst**

*Mål for opplæringen er at eleven skal kunne*

- gjenkjenne kunst i skolens nærmiljø og bruke dette som utgangspunkt for egne bilder og skulpturer
- samtale om bildene til ulike nasjonale, samiske og nordiske eventyriillustratører og bruke det som utgangspunkt for eget skapende arbeid
- bruke dekorative elementer fra kunst og kunsthåndverk i egne arbeider

##### **Arkitektur**

*Mål for opplæringen er at eleven skal kunne*

- lage enkle modeller av hus i naturmaterialer
- tegne hus fra nærmiljøet rett forfra og rett fra siden
- samtale om opplevelsen av ulike typer hus og rom i nærmiljøet

#### **Kompetansemål etter 4. årstrinn**

##### **Visuell kommunikasjon**

*Mål for opplæringen er at eleven skal kunne*

- visualisere og formidle egne inntrykk i ulike teknikker og materialer

- benytte overlapping i arbeid med tegning og maling
- bruke enkle funksjoner i digitale bildebehandlingsprogram
- identifisere og samtale om bruk av symbolfarger
- lage enkle utstillinger av egne arbeider

94

#### **Design**

*Mål for opplæringen er at eleven skal kunne*

- planlegge og lage enkle bruksgjenstander
- lage enkle gjenstander gjennom å strikke, veve, filte, sy, spikre og skru i ulike materialer
- bruke enkle, hensiktsmessige håndverktøy i arbeid med leire, tekstil, skinn og tre
- eksperimentere med enkle geometriske former i konstruksjon og som dekorative formelementer
- undersøke, visualisere og presentere hvordan enkle bruksgjenstander har fått sin form, fra idé til ferdig produkt

#### **Kunst**

*Mål for opplæringen er at eleven skal kunne*

- bruke originalkunst i skolens nærmiljø som utgangspunkt for egne bilder og skulpturer
- bruke elementer fra helleristninger til antikken som utgangspunkt for eget skapende arbeid
- samtale om hvordan kunstnere i ulike kulturer har visualisert natur og benytte dette som utgangspunkt for eget arbeid
- samtale om sin opplevelse av samtidskunst

#### **Arkitektur**

*Mål for opplæringen er at eleven skal kunne*

- planlegge og bygge modeller av hus og rom ved hjelp av digitale verktøy og enkle håndverksteknikker
- tegne hus og rom sett rett ovenfra, rett forfra og rett fra siden
- samtale om gater, plasser og bygninger med forskjellige bruksfunksjoner i nærmiljøet

#### **Kompetansemål etter 7. årstrinn**

##### **Visuell kommunikasjon**

*Mål for opplæringen er at eleven skal kunne*

- bruke fargekontraster, forminking og sentralperspektiv for å gi illusjon av rom i bilder både med og uten digitale verktøy
- benytte kontraster mellom diagonale, horisontale og vertikale retninger i enkel komposisjon for å gi illusjon av ro og bevegelse
- skille mellom blanding av pigmentfarger og lysfarger
- bruke egenskygge og slagskygge i tegning
- bruke ulike grafiske teknikker i eget arbeid
- lage tegneserier og redegjøre for sammenhenger mellom tegneserier og film
- fotografere og manipulere bilder digitalt og reflektere over bruk av motiv og utsnitt
- sette sammen og vurdere hvordan skrift og bilde kommuniserer og påvirker hverandre i ulike sammenhenger

95

#### **Design**

*Mål for opplæringen er at eleven skal kunne*

- lage enkle bruksformer i ulike materialer og kunne gjøre rede for sammenheng mellom idé, valg av materialer, håndverksteknikker, form, farge og funksjon
- bruke formelementer fra ulike kulturer i utforming av gjenstander med dekorative elementer
- benytte ulike teknikker til overflatebehandling av egne arbeider
- bruke symaskin og enkelt elektrisk håndverktøy i en formgivingsprosess
- bruke ulike sammenføyningsteknikker i harde og myke materialer
- vurdere design og industriell produksjon av kjente bruksgjenstander fra hverdagen og gjennomføre enkle forbrukertester

#### **Kunst**

*Mål for opplæringen er at eleven skal kunne*

- samtale om opplevelse av hvordan kunstnere har benyttet form, lys og skygge og bruke dette i eget arbeid med bilde og skulptur
- gjøre rede for hvordan sentrale kunstnere i nasjonalromantikken, renessansen, impresjonismen og ekspresjonismen på ulike måter har satt spor etter seg
- sammenligne bruk av teknikker og virkemidler innenfor folkekunst og kunsthåndverk i ulike kulturer ved bruk av digitale og andre kilder

#### **Arkitektur**

*Mål for opplæringen er at eleven skal kunne*

- bygge modeller av hus i målestokk med utgangspunkt i egne arbeidstegninger
- montere utstillinger og andre presentasjoner i ulike typer rom

- beskrive særtrekk ved bygninger i nærmiljøet og sammenligne med nasjonale og internasjonale stilretninger

#### **Kompetansemål etter 10. årstrinn**

##### **Visuell kommunikasjon**

*Mål for opplæringen er at eleven skal kunne*

- bruke ulike materialer og redskaper i arbeid med bilder ut fra egne interesser
- bruke ulike funksjoner i bildebehandlingsprogram
- tegne bildemanus, redigere og manipulere enkle digitale opptak og vurdere bruk av egne virkemidler
- vurdere ulike budskap, etiske problemstillinger og visuell kvalitet i reklame, film, nettsted og dataspill
- stilisere motiver med utgangspunkt i egne skisser i arbeid med mønster, logo, skilt og piktogrammer
- dokumentere eget arbeid i multimediepresentasjoner

96

##### **Design**

*Mål for opplæringen er at eleven skal kunne*

- designe produkter ut fra en kravspesifikasjon for form og funksjon
- beskrive ulike løsningsalternativer i design av et produkt ved hjelp av skisser og digital programvare
- skape klær og drøfte mote, pris og kvalitet i et forbrukerperspektiv
- samtale om hvordan urfolk og andre kulturer har påvirket og inspirert ulike designuttrykk
- beskrive livsløpet til et produkt og vurdere konsekvenser for bærekraftig utvikling, miljø og verdiskaping
- lage funksjonelle bruksgjenstander og vurdere kvaliteten på eget håndverk
- gjøre rede for særtrekk ved nordisk design i et internasjonalt perspektiv

##### **Kunst**

*Mål for opplæringen er at eleven skal kunne*

- diskutere hvordan kunstnere i ulike kulturer har framstilt mennesker gjennom tidene, og bruke dette som utgangspunkt for eget skapende arbeid med portrett og skulptur
- samtale om opplevelse av hvordan kunstnere til forskjellige tider og i ulike kulturer har uttrykt seg gjennom foto, film og video, og bruke dette som utgangspunkt for eget arbeid
- sammenligne og vurdere ulike retninger og tradisjoner innenfor to- og tredimensjonal kunst

##### **Arkitektur**

*Mål for opplæringen er at eleven skal kunne*

- tegne hus og rom ved hjelp av topunktperspektiv
- samtale om arkitekttegninger og digitale presentasjoner av byggeprosjekter, vurdere tilpasning til omgivelsene og skissere ulike løsninger
- vurdere funksjonell innredning av rom, stil og smak og visualisere egne løsninger
- forklare hvordan klima, kultur og samfunnsforhold påvirker bygningers konstruksjon, valg av materialer, form, uttrykk og symbolfunksjon
- bygge og teste bærende konstruksjoner i ulike materialer

## **Læringsplakaten**

2004-11-30

**Læringsplakaten inneholder 11 grunnleggende forpliktelser, som skal gjelde for alle skoler og øvrige opplæringssteder.**

Læringsplakaten skal fylle flere funksjoner. Den skal være et forpliktende grunnlag for lærestedenes arbeid med opplæringen. Den kan være et utgangspunkt for analyse og videreutvikling av skoler og lærebedrifter som lærende organisasjoner. Slik kan den være et godt grunnlag for arbeidet med skolebasert vurdering og kvalitetsutvikling både for skoleeiere, skoleledelse og lærere. Læringsplakatens grunnleggende forpliktelser vil også være et godt utgangspunkt for vurdering av kvaliteten på grunnopplæringen og for eventuelle nasjonale utviklingstiltak.

Både Læreplanens generelle del, læreplanene for fag og Læringsplakaten er forpliktende for opplæringen og må sees på som en helhet.

Ifølge Læringsplakaten skal skolen og lærebedriften:

1. Gi alle elever og lærlinger/lærekandidater like muligheter til å utvikle sine evner og talenter individuelt og i samarbeid med andre.
2. Stimulere elevenes og lærlingenes/lærekandidatenes lærelyst, utholdenhet og nysgjerrighet.

3. Stimulere elevene og lærlingene/lærekandidatene til å utvikle egne læringsstrategier og evne til kritisk tenkning.
4. Stimulere elevene og lærlingene/lærekandidatene i deres personlige utvikling og identitet, i det å utvikle etisk, sosial og kulturell kompetanse og evne til demokratiforståelse og demokratisk deltakelse.
5. Legge til rette for elevmedvirkning og for at elevene og lærlingene/lærekandidatene kan foreta bevisste verdivalg og valg av utdanning og fremtidig arbeid.
6. Fremme tilpasset opplæring og varierte arbeidsmåter.
7. Stimulere, bruke og videreutvikle den enkelte lærers kompetanse.
8. Bidra til at lærere og instruktører fremstår som tydelige ledere og som forbilder for barn og unge.
9. Sikre at det fysiske og psykososiale arbeids- og læringsmiljøet fremmer helse, trivsel og læring.
10. Legge til rette for samarbeid med hjemmet og sikre foreldres/foresattes medansvar i skolen.
11. Legge til rette for at lokalsamfunnet blir involvert i opplæringen på en meningsfylt måte.



## UTVIKLINGSPLAN INNHOLD

<b>1 INNLEDNING/OPPSUMMERING .....</b>	<b>3</b>
<b>2 HVORFOR SKOLEGÅRD? .....</b>	<b>4</b>
<b>3 MÅLSETTING OG ØNSKET RESULTAT .....</b>	<b>4</b>
3.1 FORELØPIG MÅLSETTING .....	4
3.2 ØNSKET RESULTAT .....	4
<b>4 OVERORDNET PEDAGOGISK FOKUS, VERDIFOKUS, MÅLGRUPPE .....</b>	<b>5</b>
4.1 PEDAGOGISK FOKUS .....	5
4.2 VERDIFOKUS .....	5
4.3 MÅLGRUPPE .....	5
4.4 HVEM ER SKOLEGÅRD ELEVPAKKE FOR? .....	5
4.5 HVEM ER SKOLEGÅRD KLASSEPAKKE FOR? .....	5
<b>5 HOVEDARBEIDSMRÅDER ELEVPAKKE 2006/2007 .....</b>	<b>5</b>
5.1 OVERORDNET FOKUS: SAMFUNNSORIENTERING OG ENTREPRENØRSKAP .....	5
5.2 ARBEIDSMRÅDE 1: GÅRDSBUTIKK .....	6
5.3 ARBEIDSMRÅDE 2: LANDSKAP, JORDBRUK, SKOGBRUK, NATUR .....	6
5.4 ARBEIDSMRÅDE 3: DYR, MAT OG HELSE, KUNST OG HÅNDVERK .....	7
5.5 ARBEIDSMRÅDE 4: SAMFUNNSENGASJEMENT OG MEDIA .....	7
5.6 OMFANG .....	7
5.7 EN ORDINÆR SKOLEGÅRD DAG .....	8
5.8 FELLES AKTIVITETER .....	8
<b>6 HOVEDARBEIDSMRÅDE KLASSE 2006/2007 .....</b>	<b>9</b>
6.1 GENERELT .....	9
6.2 OMFANG OG INNHOLD .....	9
6.3 EN ORDINÆR KLASSEDAG .....	9
<b>7 VIDEREGÅENDE SKOLE .....</b>	<b>9</b>
<b>8 INFRASTRUKTUR/UTSTYR .....</b>	<b>10</b>
<b>9 INFORMASJON, RAPPORTERING OG TAUSHETSPLIKT .....</b>	<b>10</b>
9.1 HVA OG HVORDAN RAPPORTERES SKOLEGÅRD, HVA TIL HVEM? .....	10
9.2 HVA ER TAUSHETSBELAGT? .....	10
<b>10 GRENSESETTING .....</b>	<b>10</b>
10.1 LOVER OG REGLER SKOLEGÅRD .....	10
10.2 HVA OM GJELDENE REGLER BRYTES? .....	10
<b>11 ORGANISERING OG KOMPETANSE .....</b>	<b>11</b>
11.1 ORGANISASJONSOVERSIKT .....	11
11.2 ROLLER OG ANSVAR .....	11
11.3 STILLINGER .....	11
11.4 KOMPETANSE .....	12
<b>12 TIDSPLAN .....</b>	<b>12</b>
12.1 PLANFASE .....	12

---

12.2PLANFASE .....	13
<b>13BUDSJETT OG FINANSIERING.....</b>	<b>14</b>
13.1PLANFASE .....	14
13.2DRIFTSFASE.....	14
<b>14SAMARBEID .....</b>	<b>16</b>
<b>15EVALUERING.....</b>	<b>16</b>
<b>16AVTALER .....</b>	<b>16</b>
<b>17REFERANSE.....</b>	<b>16</b>

Versjon: 30. mars 2006

## 1 Innledning/oppsummering

Initiativet SkoleGård er under utvikling av Stiftelsen Abildsø Gård i samarbeid med 6 skoler i 3 bydeler (Østensjø, Nordstrand, Søndre Nordstrand), en rekke faginstanser (PPT, Utekontakten, m.fl.), og bydelsutvalget i Østensjø bydel. De 6 skolene er: Manglerud, Bøler, Østensjø, Mortensrud, Ryenberget, Høyenhall. SkoleGård har i denne omgang ikke inkludert flere skoler av kapasitetshensyn. SkoleGård er inne i planfasen som skal avsluttes 1. juli. Driftsstart er planlagt ved skolestart høsten 2006.

Abildsø Gård er hovedarena for SkoleGård. Abildsø Gård er på 150 mål, hvor av ca. 120 mål dyrket mark. Gården ligger sentralt lokalisert i Østensjø bydel og er en del av Østensjøvannet MiljøPark. Abildsø Gård er fredet av Riksantikvaren og definert som en viktig nasjonal kulturarv. Stiftelsens formål er derfor *å bevare og utvikle Abildsø gård som kulturarv, samt å anvende gården til gode samfunnsnyttige formål*. Stiftelsens styre er enig om at SkoleGård møter stiftelsens formål på en god måte.

Utviklingen av SkoleGård er en prosess hvor representanter for skolene selv deltar aktivt i utformingen av innhold og omfang, basert på skolenes erfaringer og behov. Planprosessen startet høsten 2005 og vil være avsluttet juni 2006.

SkoleGård vil fra høsten 2006 i hovedsak være et tilbud til enkeltelever i ungdomskolen og til skoleklasser i barneskolen. SkoleGård vil også kunne inkludere drop-outs fra videregående. Dette er behandlet i eget punkt, kapittel 8.

SkoleGård vil fra høsten 2006 vil dermed kunne bestå av tre tilbud:

1. Elevpakke for ungdomsskoleelever
2. Elev/klassepakke for barneskolens 5-7 trinn
3. Arbeidstrening for videregående elever. I samarbeid med Utekontakten (frafall).

Enkeltelever vil henholdsvis komme til Abildsø Gård en dag i uken over en avtalt periode, mens skoleklasser typisk vil ha opplegg for vår og høst.

For enkeltelever blir det lagt vekt på små prosjektgrupper med klare oppgaver og rammer. Prosjektene vil være samfunnsnyttige og skal kunne gjennomføres. Det legges vekt på mestring og at skolens teoretiske fagplaner i kunnskapsløftet inkluderes i det praktiske arbeidet. Arbeidsområdene inkluderer entreprenørskap, jordbruk/skogbruk/natur- og landskap, dyrehold, kunst og håndverk, gårdsbutikk, m.m. SkoleGård har også fokus og kompetanse i forhold til flerkulturell integrering.

For skoleåret 2006/2007 vil tilbudet omfatte i størrelsesorden 35 elever, ca. 5-6 elever fra de 6 skolene som er med i planfasen, samt et antall skoleklasser.

For planfasen har de nevnte 6 skoler bidratt med kr. 19 000 pr. skole, samt at Østensjø bydel har bidratt med kr. 35.000,-. I tillegg bidrar Stiftelsen Abildsø Gård med et vesentlig frivillig bidrag i denne fasen.

## 2 Hvorfor SkoleGård?

Skolene i nærområdet til Abildsø Gård har meldt om et behov for tilpassede undervisningsopplegg for enkeltelever i ungdomsskole, samt for klasseopplegg for barneskolen.

Spesielt er det lagt vekt på behovet for en mer praktisk skole for enkelte elevgrupper. Det er et ønske å knytte den teoretiske læringen til praktiske oppgaver, for på den måten å forbedre læringsprosessen og den sosiale mestringen for disse elevgruppene.

Det er lokalisert mer enn 15 barne-, ungdoms-, og videregående skoler i kort avstand til Abildsø Gård. Abildsø Gård har 120 mål jord, noe skog og beiteområder. Abildsø gård er en del av Østensjøvannets MiljøPark, en park som er regnet som en av de mest mangfoldige og viktige Miljøparker i Norge. Gården med dens omgivelser gir derfor usedvanlig gode rammebetingelser for å kombinere teoretiske skolefag med praktiske prosjekter (naturfag, matematikk, samfunnsfag, kunst & håndverk, mat & helse, kroppsøving, m.m).

## 3 Målsetting og ønsket resultat

### 3.1 Foreløpig målsetting

SkoleGård har som mål å tilrettelegge for læring og mestring gjennom bla. følgende fokus:

- Utvikle elevens praktiske og kreative ferdigheter i relasjon til skolens fagplaner
- Oppmuntre og utvikle gode relasjoner til medelever og de voksne lederne
- Synliggjøre den enkeltes egenverdi
- Stimulere til refleksjon omkring egne valg.

Det skal være gjevt å være med på SkoleGård.

### 3.2 Ønsket resultat

Overordnet: At elevene vil fungere bedre i skole og hverdag.

I tillegg kan nevnes:

- Kombinere skolens teoretiske fagplaner med praktiske gjøremål/prosjekter
- Gjennomføre samfunnsnyttige prosjekter som blir synlige i nærområdene
- Gi elevene gode mestringsopplevelser (styrke selvtillitt og egenverd).

For klasseoppleggene vil fokuset i hovedsak knyttes til å styrke naturfagkunnskapen og det å gi klassene gode fellesskapsopplevelser.



## 4 Overordnet pedagogisk fokus, verdifokus, målgruppe

### 4.1 Pedagogisk fokus

Læring gjennom utvikling av gode relasjoner med hverandre og til de voksne. Gode og trygge relasjoner gir godt grunnlag for god læring.

### 4.2 Verdifokus

4 hovedfokus:

- A: Aksept
- T: Tillitt (Utvikle godt vennskap/relasjoner)
- M: Mestring (Gjennomføre/fullføre)
- G: Glede (Ha det moro med det man gjør)

### 4.3 Målgruppe

Primært: Elever i barne-, ungdoms-, og videregående skole. For videregående skole, se kapittel 8.

### 4.4 Hvem er SkoleGård elevpakke for?

SkoleGård er i utgangspunktet åpent for alle som ønsker en alternativ skoledag i uka, men det vil være den enkelte skole (lærer, elev, foreldre) som i samarbeid med Stiftelsen Abildsø Gård beslutter hvem som kan få plass.

SkoleGård er ikke et terapeutisk opplegg for de elever som har store tilpasningsproblemer i skolen.

### 4.5 Hvem er SkoleGård klassepakke for?

SkoleGård er for klasser i trinn 4 og 5 for de deltagende skoler.

## 5 Hovedarbeidsområder elevpakke 2006/2007

### 5.1 Overordnet fokus: Samfunnsorientering og entreprenørskap

Alle prosjekter og aktiviteter vil inneha elementer av samfunnsorientering/-engasjement og entreprenørskap.

SkoleGård Gårdsbutikk vil være en samlende aktivitet som knytter de forskjellige hovedarbeidsområdene/prosjektene sammen. Alle prosjektene vil bringe produkter/tjenester til Gårdsbutikken for salg. Noen eksempler på produkter fra de forskjellige prosjektene:

- Jordbruksprodukter
- Ved- og flissalg
- Gjødsel (fra hester/høner)
- Egg, frukt, grønnsaker, saft/syltetøy.
- Mat/bake varer
- Små kunst og nyttegenstander
- SkoleGård avis

Tjenester til lokalmiljøet/andre:

- Gressklipping
- Innhøsting av frukt

- Lanskapspleie/naturpleie Østensjø MiljøPark
- Tur med hest og vogn

### 5.2 Arbeidsområde 1: Gårdsbutikk

1-2 grupper av fra 3 – 5 personer i hver gruppe. 2 voksne pr. gruppe.

**Hovedfokus faglig:** Naturfag, matematikk, mat & helse, norsk, samfunnsfag

**Prosjekter:** Etablere Gårdsbutikken. Etablere samarbeid med de andre Arbeidsområdene om levering av produkter. Bestille markedsundersøkelse fra Arbeidsområde 4. Budsjetter og regnskap. Fysisk bygge gårdsbutikken (en liten bod), male og vedlikeholde. Markedsføre og selge produkter.

**Faglig utbytte/læring:** *Naturfag:* Økt kunnskap om produkter fra jordbruk, skogbruk  
*Matematikk:* Budsjett og regnskap, bestillinger og leveringer, kasse.  
*Mat & helse:* Kunnskap om produktene som selges i Gårdsbutikk  
*Norsk:* Kontakt med kunder. Utsendelse av brev, skrive regninger, m.m.  
Skrive rapport på utført arbeid.  
*Annet:* Teamarbeid, orden og vedlikehold. Lagring/oppbevaring av produkter. Kunnskap om lokalmiljø. Ansvar internt i gruppa og ovenfor de andre arbeidsområdene.

**Produkter for salg:** Fra alle de andre arbeidsområdene, samt mulighet for å ta i mot bestilling av tjenester som henting av frukt (fra private frukthager), gressklipping, m.m.

**Andre resultater:** Virker samlende for alle arbeidsområdene som leverer tjenester til Gårdsbutikken. Alle arbeidsområdene vil oppleve seg nyttige når de leverer produkter til Gårdsbutikk. Foreldre, andre i lokalmiljø som kunder.

### 5.3 Arbeidsområde 2: Landskap, jordbruk, skogbruk, natur

Det legges opp til at ca. 3 grupper på 3-5 elever vil tilhøre dette arbeidsområdet. 2 voksne pr. gruppe. Prosjektoppgavene legges opp i samarbeid med bla. Østensjøvannets Venner og Friluftsetaten.

**Hovedfokus faglig:** Naturfag, matematikk, norsk

**Prosjekter:** Dyrking av jorda, landskapspleie/skogsarbeider, stell/forvaltning av dyrelivet ved Østensjøvannet. Ved og flis. Jordprøver-hva kan dyrkes?

**Faglig utbytte/læring:** *Naturfag:* Økt kunnskap om jordbruk, skogbruk, landskap og natur (plante- og dyreliv på land og i vann). Forvaltning av naturen, konsekvenser av inngrep.  
*Matematikk:* Beregne mengde trevirke, veie opp vedmengde og flis.  
*Norsk:* Skrive rapport på utført arbeid.  
*Annet:* Teamarbeid, fysisk arbeid. Bruk av hest og maskiner. Ansvar internt i gruppa og ovenfor de andre arbeidsområdene.

**Produkter for salg:** Ved og flis til salgs i gårdsbutikken. Frukt og grønnsaker til salgs i gårdsbutikken. Tjenester til Friluftsetaten, Østensjøvannets Venner, andre.

**Andre resultater:** Synlig resultater for de som anvender MiljøParken i form av for eksempel fjerning av uønsket vegetasjon. Miljøfaktor: beiting og bruk av hest i landskapsarbeidene

#### 5.4 Arbeidsområde 3: Dyr, mat og helse, kunst og håndverk

Det antas at ca. 2 grupper av 3-5 elever vil tilhøre dette arbeidsområdet. 2 voksne pr. gruppe.

- Hovedfokus faglig:** Naturfag, mat/helse, kunst & håndverk, norsk
- Prosjekter:** Oppfølging og stell av dyr og tilhørende utstyr(hester, høner, geiter/sauer, kaniner). Pakking/merking og levering av egg til Gårdsbutikk. Lage sunne mat-, bakevareprodukter til Gårdsbutikk (noen av ingrediensene kommer fra Arbeidsområde 2). Lage små pynt- og bruksgjenstander, tegne/male/skrive.
- Faglig utbytte/læring:** *Naturfag:* Dyrestell/-hold.  
*Mat & helse:* Kosthold, sammensetning innhold i det som lages.  
*Kunst & håndverk:* Materialbruk, utvikling av kreativiteten og skaperevnen  
*Norsk:* Skrive rapport på utført arbeid.  
*Annet:* Teamarbeid. Ansvar internt i gruppa og ovenfor de andre arbeidsområdene.
- Produkter for salg:** Egg, gjødsel fra hest og høne. Bakevarer, andre matprodukter. Små pynte- og bruksgjenstander, tegninger, m.m.
- Andre resultater:**

#### 5.5 Arbeidsområde 4: Samfunnsengasjement og media

1-2 grupper av 3-5 elever. 2 voksne pr. gruppe.

- Hovedfokus faglig:** Samfunnsfag, norsk (men også innslag fra av alle de andre arbeidsområdene)
- Prosjekter:** SkoleGårdsavis som bla. dekker det som foregår i de andre arbeidsområdene. Intervju av elever/ledere i de forskjellige arbeidsområdene, samt personer i lokalmiljø, etc. Markedsundersøkelser på bestilling fra Gårdsbutikk. Eget samfunnsprosjekt som retter seg mot lokalsamfunnet (skape noen små positive forandringer for lokalsamfunnet).
- Faglig utbytte/læring:** *Norsk/media:* Skrive, utforme avis/infoblad  
*Samfunnsfag:* Lokalkunnskap (om blant annet hvordan bydelen fungerer)  
*Annet:* Sette seg inn i de andre arbeidsområdene og fagområdene. Utadrettet og oppsøkende aktivitet. Teamarbeid. Ansvar internt i gruppa og ovenfor de andre arbeidsområdene. Skrive rapport på utført arbeid.
- Produkter for salg:** Avis. Markedsføringstjenester for Gårdsbutikken. Evt. annonser. Skaffe sponing til lokalt samfunnsprosjekt.
- Andre resultater:** Samlende i forhold til alle arbeidsområder. Skape lokaltilknytning og samfunnsengasjement. Gjøre arbeidet som elevene utfører kjent i lokalmiljøet.

#### 5.6 Omfang

##### Antall elever

For første driftsår er det en målsetting å gi 5-6 elever ved hver skole et tilbud. 6 skoler er med i planfasen, m.a.o. i sum ca. 35 elever.

##### Hyppighet

Elevene vil møte på Abildsø på samme dag, en dag i uken over en periode som avtales nærmere med skolen. Kontinuitet er viktig for læringen og det oppfordres til at elevene er med minimum et halvt år, men helst gjennom et helt år.

### Gruppeinndeling

Ved prosjektarbeid vil elevene deles inn i grupper på ca. 3-5 i hver gruppe, med 2 voksne pr. gruppe. I tillegg vil 2 aktivitetsledere følge alle gruppene.

### **5.7 En ordinær SkoleGård dag**

Morgen: Samling for ledere/frivillige  
Frokost (1-2 elevgrupper lager frokost for alle)

- Retning/fokus for dagen/uka (f.eks: tema for dagen/uka/måneden/året?)

Formiddag: Prosjektgrupper

- Praktisk arbeid. Elevene går til hver sin gruppe

Lunsj: Medbrakt felleslunsj/-prosjektgruppelunsj.  
Ettermiddag: Prosjektgrupper  
Avslutning: Fellessamling (fortelle, oppsummere, sette retning)  
Samling for ledere. Oppsummering ledere/frivillige

I tillegg kan det for enkelte dager antas at elevene kan besøke de andres grupper å få en smak på hva det innebærer. Det antas også noen dager hvor alle er sammen med felles opplegg, evt. felles opplegg hvor gruppene settes sammen annerledes enn prosjektgruppene (for eksempel "konfliktverksted").

Gårdsbutikken vil være åpen regelmessig.

### **5.8 Felles aktiviteter**

Fellesaktiviteter vil bla være:

- Frokost
- Felles lunsj
- Felles avslutning på dagen
- Konfliktverksted

## 6 Hovedarbeidsområde klasse 2006/2007

### 6.1 Generelt

For de besøkende skoleklassene vil det bli lagt vekt på praktisk naturfag vår og høst, samt noe samfunnsfag og lokalhistorie Abildsø gård.

### 6.2 Omfang og innhold

Barneskoleklasser i ... trinn vil få en dag på Abildsø om våren og en dag på høsten. Utarbeidet undervisningsprogram i naturfag for Østensjøvannet vil bli benyttet (vedlagt).

Det er også under utarbeidelse andre tilsvarende program rettet mot naturfag, samfunnsfag og lokalhistorie Abildsø gård.

Prosjektgruppene under "elev" vil også kunne vise skoleklassene hva de gjør i prosjektgruppene og hva de har lært der.

### 6.3 En ordinær klassesdag

Morgen: Velkommen og noen ord om Abildsø gård, m.m.  
Formiddag: Prosjektoppgaver naturfag  
Lunsj: Felles lunsj  
Ettermiddag: Fortsettelse av prosjektoppgaver/evt. besøke prosjektgruppene for "elev"  
Avslutning: Fellessamling, oppsummering av dagen

## 7 Videregående skole

I samarbeid med Utekontakten i 3 bydeler, vil SkoleGård fra høsten 2006 og ett år fremover tilby 2-3 arbeidstreningssplasser for "drop-outs" i videregående skole.

I samtale med Utekontakten ble diskutert en løsning hvor Utekontakten gjør den første jobben med å identifisere de på Videregående som dropper ut, snakke med dem, legge tilrette for at SkoleGård får de som kan passe godt inn. Det ble videre diskutert om det ville være riktig å ta inn de som vil forsøke å fullføre videregående, men som ønsker et avbrekk gjennom arbeidstrening i SkoleGård/Miljøparken. Årsaken kan være at de er skolelei, har forbigående sosiale problemer på skolen, evt. en eller annen forbigående krise i livet som kan løses om de får litt hjelp. SkoleGård antar at de kan inkludere 2-3 drop-outs i første driftsår (2006/2007).

I hovedsak vil de inngå i det daglige arbeidet ved SkoleGård, Abildsø Gård og MiljøParken. Hovedmålet for engasjementet fra SkoleGård er å gi elevene inspirasjon og pågangsmot til senere å fullføre videregående skole.

## 8 Infrastruktur/utstyr

Igangsetting av SkoleGård trenger en noe investeringer innenfor følgende områder:

- Utstyr til hest til bruk i landskap, jordbruk, skogbruk.
- Innkjøp Gårdsbutikk (byggesett), vekt, div. utstyr til butikk.
- Verktøy/utstyr til bruk i jordbruks-, skogs-, og landskapsarbeider.
- Noe utstyr til kjøkken i forbindelse med matlaging/baking (bakerovn).
- Lettere håndverktøy, manuelt og elektrisk
- Innkjøp av noen flere høner, samt geiter/sauer
- Innkjøp av en hest til bruk i skog-/jordbruk (Gården har allerede en).
- 2 stk. PC'er, printer' skanner. Diverse programvare (inkludert bildebehandling, video)

Se budsjett for kostnadsspesifisering.

## 9 Informasjon, rapportering og taushetsplikt

### 9.1 *Hva og hvordan rapporteres SkoleGård, hva til hvem?*

Under utarbeidelse.

### 9.2 *Hva er taushetsbelagt?*

Under utarbeidelse.

## 10 Grensesetting

### 10.1 *Lover og regler SkoleGård*

Regelverket er under utarbeidelse

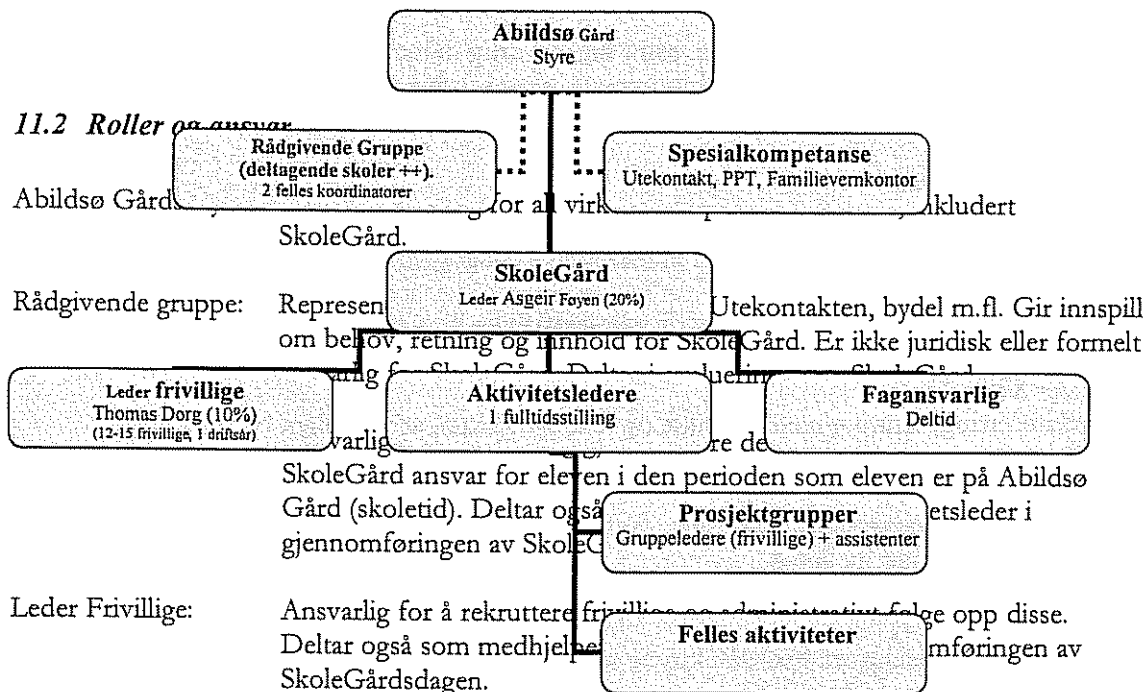
### 10.2 *Hva om gjeldene regler brytes?*

Under vurdering.

## 11 Organisering og kompetanse

### 11.1 Organisasjonsoversikt

SkoleGård foreslås organisert på følgende måte (2006/2007):



- Aktivitetsleder:** Ansvarlig for det pedagogiske innhold. Bidra med å trene, veilede og tilrettelegge for gruppeledere for prosjektene. Aktivitetsleder har også ansvar for rapportering mot skolene: oppfølging av elever, lærere, og foreldre.
- Fagansvarlig:** Ansvarlig for å knytte skolefagplanene til prosjektene på en praktisk og fornuftig måte. Fagansvarlig vil også delta som medhjelper til Aktivitetsleder i gjennomføring av SkoleGårdsdagen.
- Gruppeledere:** Frivillige med ansvar for den praktiske gjennomføringen av arbeidet i prosjektgruppene (med støtte fra personene nevnt over). Antar 2 gruppeledere for hver gruppe på 4-6 personer.

### 11.3 Stillinger

Følgende stillingsfordeling antas for skoleåret 2006/2007:

---

Leder SkoleGård:	20% stilling (Asgeir Føyen)
Leder Frivillige:	10% stilling (Thomas Dorg)
Aktivitetsleder:	100% stilling (rekruttering i prosess)
Assistenter:	Thomas Dorg 40% og Asgeir Føyen 30% Elev og klassepakke.
Fagansvarlig:	Deltid (rekruttering i prosess). Antas rekruttert fra en av de 6 skolene.
Gruppeledere:	Frivillige (Personer rekrutteres for 1 år av gangen, ca. 15 personer første året). 3 personer er rekruttert og godkjent, 5 er i intervju prosess.

Leder SkoleGård, Leder Frivillige, samt fagansvarlig deltar også SkoleGårdsdagen som ressurs for Aktivitetsleder, prosjektgruppene, eller i forbindelse med klassebesøk.

## 11.4 Kompetanse

### Generelt

SkoleGård representerer en variert blanding av pedagogisk og faglig kompetanse.

Nedenfor har vi kort listet noen av de mer spesifikke krav til de forskjellige funksjonene:

#### *Leder SkoleGård:*

Ledererfaring, erfaring med å utvikle og lede prosjekter, arbeid blant barn og unge.

#### *Aktivitetsleder:*

Ledererfaring, pedagogisk bakgrunn, faglig kompetanse (gjerning fra uteskole, o.l.). Gjerner lærer med erfaring fra skole.

#### *Fagansvarlig:*

Innsikt og kunnskap om hvordan knytte sammen skolens fagplaner med de praktiske prosjektarbeidene i SkoleGård.

#### *Assistenter:*

Assistenter for aktivitetsleder/gruppeledere. Alt forefallende arbeid: grupper, aktiviteter, osv.

#### *Leder frivillige:*

Evne til å knytte kontakter, formidle, rekruttere og følge opp frivillige i SkoleGård.

#### *Gruppeledere:*

Frivillige med forskjellig kompetanse. I hovedsak søkes for hver prosjektgruppe 2 personer hvor en har spesifikk fagkompetanse innenfor det aktuelle prosjekt, samt en person med erfaring og kompetanse mer rettet mot det sosiale/pedagogiske.

## 12 Tidsplan

### 12.1 Planfase

Planfase skal være ferdig 1. juli. Fra 1. Juli og til skolestart vil driften forberedes.

### 12.2 Planfase

Driftsfase starter ved skolestart, høsten 2006.



## 13 Budsjett og finansiering

### 13.1 Planfase

For planfasen har hver av de 6 skolene bidratt med kr. 19.000 hver. Østensjø Bydelsutvalg har bidratt med kr. 35.000,-. Totalbudsjettet for planfasen er på kr. 277.000,-. Skolene + bydelen dekker kr. 149.000,-. Kr. 128 000 står udekket. Planfasen startet i Nov. 2005 og skal være ferdig 1 juli 2006.

Kostnadene for planfasen fordeler seg som følgende:

Personellkostnad (2 personer x 2 dager/uke x 6 måneder + noe konsulenthjelp):	kr. 260 000
Kontorleie/møtelokaler (kr. 2000/mnd):	kr. 12 000
Div. (frokostmøte, reise, korrespondanse, telefon/it):	kr. 5 000
<b>Total sum</b>	<b>kr. 277 000</b>

### 13.2 Driftsfase

#### Budsjett/behov for finansiering

For driftsfasen er det et mål å få finansiert til sammen 2 stillinger, fordelt som vist under kap. 12.3. I tillegg regner vi med å rekruttere ca. 15 frivillige. For de frivillige er det et ønske om å dekke reise og kostgodtgjørelse (kr. 200/person/dag).

I tillegg kommer nødvendige investeringer og diverse driftskostnader som vist i budsjettet på neste side. Første året påløper det ekstra kostnader i forbindelse med nødvendige investeringer og ekstra innsats.

Kostnader oppsummert for første driftsår (2006/2007) er som følger:

Beskrivelse	Kostnader i kr.
Personellkostnad (alle kostnader)	798 000
Kostnader frivillige (ca. 15 personer – reise, mat, arb.klær)	144 000
Øvrige driftskostnader	345 110
<b>Sum drift for første driftsår</b>	<b>1 287 110</b>
Investeringsbehov første driftsår	165 000
<b>Total sum første driftsår</b>	<b>1 452 110</b>

#### Finansiering

Driften (lønn + andre løpende driftskostnader) tenkes finansiert gjennom bidrag fra skolene selv, skoleetaten sentralt, og evt. bidrag fra andre offentlige eller private bidragsytere. Investeringene tenkes finansiert med engangssøknader fra aktuelle bidragsytere (private og offentlige). Det er et ønske om at skolene finner en løsning hvor de for eksempel deler kostnadene for Aktivitesleder (1/6 for hver skole).

Det antas at de 6 skolene vil kunne bidra med i størrelsesorden kr. 50.000 pr. skole for det første driftsåret. Gårdsbutikken vil over tid bidra økonomisk, men dette vil ikke bli tatt til inntekt før skoleåret er innarbeidet og erfaringstall er tilgjengelig. Vi ser ikke bort i fra at Gårdsbutikken vil kunne bidra med i størrelsesorden 10-20% av driftsmidlene over tid.

**Driftsbudsjett for SkoleGård - 2006, versjon 30. mars 06**  
**Skoleåret 2006/2007**

Beskrivelse av budsjettpost	Beløp	Kommentarer
<b><u>DRIFTSKOSTNADER</u></b>		
<i>Personell</i>		
Sum 2 stillinger	798000	
Leder SkoleGård (en 20 % stilling)		
Aktivitetsleder (en 100 % stilling)		
Gruppeledere (2 personer, 30 og 40% stilling)		
Leder frivillige (en 10 % stilling)		
Frivillige (15 voksne personer, utleggskostnader kr. 200/dag )	144000	reise, mat, arb.klær.
<b>Sum personell</b>	<b>942000</b>	
<i>Løpende kostnader</i>		
Dyrehold (hest, høner, sau/geit, kaniner) - for, dyrlege, vedl. utstyr	25000	
Kreativt verksted, baking/matlagning - materialkostnader, m.m	20000	
Frokost/lunsj (sum kr. 2000,-/dag x 20 dager)	40000	
Leie Abildsø gård, full dag (min. kr. 3500 pr. dag, 1 dag/uke x 4 uker x 9 måneder)	126000	
Reise og transport kostnader	5000	
Strøm/drivstoff til maskiner og utstyr	15000	
<b>Sum løpende kostnader</b>	<b>231000</b>	
<i>Øvrige kostnader</i>		
Administrasjon (internadm + regnskap/revisjon) 5% av driftskostnader over	58650	
Rekvisita	20000	
Telefon, it, porto, o.l	12000	
Uforutsett (2%)	23460	
<b>Sum øvrige kostnader</b>	<b>114110</b>	
<b>Sum driftskostnader</b>	<b>1287110</b>	
<b><u>INVESTERINGSKOSTNADER</u></b>		
Gårdsbutikk, byggesett + maling, diverse utsyr til butikk	25000	
Jordbruk/skogbruk/bevaring/miljø (maskiner: vedkutter, flismaskin, verneutstyr)	40000	Noe kan kj. brukt ?
Kreativt verksted (dreiemaskin, sirkelsag, div. snekkerverktøy, elektr. verktøy, m.m.)	40000	Mye kan kj. brukt?
Utstyr til hest for skogs-/jordbruksdrift (seletøy, vogn/siede, plog, m.m.)	20000	Mye kan kj. brukt?
2 stk. PC'er, printer, prosjektor, skanner, programvare	40000	
<b>Sum investeringskostnader</b>	<b>165000</b>	
<b>Totale kostnader</b>	<b>1452110</b>	

## 14 Samarbeid

SkoleGård er et samarbeidsprosjekt mellom Stiftelsen Abildsø gård, de respektive skoler, Østensjø bydel og enkelte faginstanser (bla. PPT, Utekontakten).

SkoleGård har også samarbeid med Friluftsetaten. Første samarbeidsprosjekt er at Friluftsetaten skal holde kurs for ledere i SkoleGård i bruk av hest til skogsarbeid og jordbruk. Friluftsetaten vil også legge opp prosjektarbeid for SkoleGård i forbindelse med forvaltning av MiljøParken.

## 15 Evaluering

Opplagg for evaluering av SkoleGård er under utarbeidelse (kriterier, omfang, osv.). Det forutsettes at Rådgivende gruppe (se kapittel 12) bestående av deltagende skoler + andre fagetater deltar i denne evalueringen. Det kan også være aktuelt å invitere f.eks en høyskole til å gjennomføre evalueringsarbeidet.

## 16 Avtaler

Det er inngått avtaler mellom Stiftelsen Abildsø gård og de respektive 6 skoler for planfasen. Ny avtale vil inngås for driftsfasen og for den enkelte elev.

## 17 Referanse

Finn Gulbrandsen fra Mortensrud skole er kontaktperson for de 6 skolene vedrørende SkoleGård. Han kan nås på telefon 23191606, email [Finn.Gulbrandsen@ude.oslo.kommune.no](mailto:Finn.Gulbrandsen@ude.oslo.kommune.no). For øvrig er lagt ved en telefonliste over kontaktpersonene for de respektive skoler, m.fl. om det skulle være ønskelig å ta kontakt med noen av disse personene.

For Østensjø Bydel kan leder for bydelsutvalget Arfinn Aabø kontaktes, evt. nestleder Per Nygaard. Arnfinn Aabø: jobb 22 08 34 25, email [aaa@bibsentr.no](mailto:aaa@bibsentr.no), Per Nygaard: mobil 952 16 697, email [per.nygaard@chello.no](mailto:per.nygaard@chello.no)

## SKOLEGÅRD

Vi har lagt ved oppdatert utkast for opplegg SkoleGård. Rektorene på samtlige skoler kommer til Abildsø Gård den 19. for å diskutere finansiering og organisering.

Totalt budsjett for 12 mnd. drift er på ca. 1.3 mill.kr (ikke inkludert nødvendig finansiering). For 2006 blir dette ca. 650 000. Vi regner med at skolene bidrar med ca. kr. 300 000, privat næringsliv ca. 150 000, og søker dermed Østensjø Bydel for kr. 150 000 for 2006. I tillegg har vi søknader ute til private fond, o.l. hvor vi søker om midler til nødvendige investeringer til maskiner, utstyr til hest til skog/jordbruk, m.m.

Søknadsbeløp til Bydelsutvalget er da kr. 150 000.

Som kjent er det ingen enkel sak å få SkoleGård finansiert på tross av all velvilje, men det går sakte i riktig retning.

Vi er tilgjengelige for spørsmål og evt. innspill.

Takk for samarbeidet så langt. Vi håper dette er begynnelsen på et langsiktig og godt samarbeid til glede for mange.

## INTEGRERING.

**Mål:** Bidra til at de forskjellige etniske miljøene i vår bydel sammen blir gode og aktive samfunnsborgere i det norske samfunn med felles ansvar for bydelens fremtid.

**Hva:** Starte en relasjonsprosess mellom et utvalgt antall representanter fra de forskjellige etniske miljøene i vår bydel.

**Hvem:** I første omgang personer innefor de forskjellige miljøene som har evnen til å få andre med seg, som liker å formidle hva de er med på til andre rundt seg. De som videre har gode nettverk innefor bla. sine egne miljøer. Det er allerede identifisert enkelte personer utover de etnisk norske, men hovedrekrutteringen vil finne sted etter at Bydelen har gitt sin tilslutning. Det har allerede meldt seg en gruppe nordmenn som frivillige til dette arbeidet. De representerer forskjellig kjønn, yrkesgrupper, og erfaring.

**Hvordan:** Utvalgt gruppe vil ut året 2006 bli invitert til jevnligesamlinger på Abildsø Gård for i første rekke bli kjent, bygge tillit, skape åpenhet, og dermed gradvis gi rom for å ta opp de vanskelige spørsmålene.

### **Resultat 2006 - 2007:**

Relasjonsprosessen skal lede frem til:

- at deltagerne i gruppen påvirker sine respektive nettverk, gradvis trekker flere og flere med i prosessen og dermed gir sin tilslutning.
- at vennskap etableres naturlig på tvers av kulturell, politisk, og religiøs oppfatning.
- konkrete initiativ som naturlig springer ut av relasjonsprosessen og som gir sitt konkrete bidrag til bydelen.
- resultat 2006: en godt etablert gruppe som har lært hverandre å kjenne og som har lagt en basis for å gå inn i de vanskelige spørsmålene.

**Tidsplan:** Oppstart så snart budsjettet er på plass. Antar oppstart rekrutteringsprosess juni. Første møte i August og organiserte samlinger ca. hver 3 uke ut året.

**Budsjett 2006:** Kr. 28 000

Budsjettet skal dekke følgende:

- Delvis lønn for stab Abildsø gård for rekrutteringsarbeidet og etablering av gruppen (arbeid i forbindelse med gjennomføring av samlingene gjøres helt og fullt på frivillig basis). 3 ukerverk
- Utleggskostnader: telefon/email, lokale reisekostnader i forbindelse med rekrutteringsarbeidet, leie av Abildsø gård (i hovedsak minimumskostn.), + kaffe/te, noe enkelt å bite i under samlingene.



Østensjø Bydel

## KULTURKART ØSTENSJØ BYDEL

Vi viser til tidligere samtaler og presentasjon av arbeidet med et kulturkart for bydelen, og tillater oss å foreslå at bydelen setter av de nødvendige midler til å trykke og massedistribuere dette. Som kjent har bydelen allerede bevilget et beløp knyttet til tegninger utført av Ole Krogness.

Kulturkartet er utarbeidet i samarbeid mellom Østensjøvannets Venner og Østensjø Historielag, og tar sikte på å presentere natur og kulturminner i bydelen i form av bilder, tekst, kart og turforslag. I overkant av 50 lokaliteter presenteres og mange av dem er koblet til beskrevne turforslag. Tanken er at både nye og gamle Østensjøbeboere skal kunne bli bedre kjent med bydelens historie og varierte natur, og oppfordres til turer i eget nærområde. Hovedkartet er tegnet av Ole Krogness og viser bydelen sett i et skrått fugleperspektiv fra sør, der utvalgte lokaliteter er fremhevet og merket. Prosjektet er tenkt fulgt opp ved at det legges ut supplerende informasjon og nedlastbart materiale på foreningenes hjemmesider.

Kartet foreligger digitalt og er klart for trykking. Det er innhentet foreløpige pristilbud fra trykkeri og distributør med sikte på at samtlige husstander i bydelen skal få et eksemplar. Trykking vil komme på ca. 1,90 og distribusjon ca 0,75; til sammen kr. 2,65 (ekskl. MVA). Med rundt 22.000 husstander skulle samlet omkostning bli rundt 60.000. I tillegg bør det settes av noe for å dekke våre øvrige omkostninger. Det foreslås derfor at det settes av totalt kr. 70.000. De faktiske omkostningene kan muligens begrenses noe ved å benytte eventuelle kommunale rabattordninger på distribusjon eller samdistribueres med annet materiale.

Alternativt kan kartet trykkes i et mindre opplag og distribueres til interesserte ved å legge det ut på biblioteker m.m. Opplaget kan da være for eksempel 5.000, og kostnader ved et slikt alternativ vil kunne være i størrelsesorden kr. 20.000.





Cathrine Senje  
Østmarkveien 19 D  
0687 Oslo

tlf./faks 22 26 22 71

Oslo 28.11.05

Til  
Kulturkonsulent i Østensjø Bydel  
Hallgeir Thorbjørnsen

I 1975 skrev min avdøde mann en historisk revy som fikk navnet "Spillet om Sarabråten". Meningen var å vise lokalbefolkningen hvilket unikt sted dette er, og fortelle stedets historie, som slett ikke alle kjenner til.

Revyen ble oppført første gang i aulaen på <sup>Ulsrud</sup>Skullerød skole i november 1976. Det var bare amatører fra lokalmiljøet i rollene. Vi kalte oss "Sarabråten Teatergruppe" og søkte Oslo Kommune om støtte – hvilket vi omsider fikk, slik at vi kunne engasjere en profesjonell instruktør.

Revyen ble en suksess, og vi spilte på oppfordring flere steder. Så dukket tanken opp om en oppsetning inne på selve Sarabråten. Ideen slo an hos alle deltakerne, og i 1977 ble revyen spilt to ganger i friluft med stor suksess. Vi fortsatte med noen nye og noen "gamle" amatørskuespillere med oppførelser i 1978 og 1979. Og folk kom!

Så ble det en lang pause. Daværende leder i Oppsal Kunstforening, Inger Geelmuyden, ble drivende kraft for en ny oppførelse, som kom i 1984.

Igjen en lang pause. Ideen om å spille ved tusenårsmarkeringen i bydelen dukket opp. Vi fikk støtte fra kommunen og satte i gang. I juni 2000 ble revyen spilt to ganger på Sarabråten. Det foreligger en amatørvideo fra forestillingen. Også i 2000 var responsen var god.

Etter denne siste oppførelsen har kostymer og rekvisitter vært lagret hos meg. Jeg skulle ønske bydelen kunne overta dette og lagre det forsvarlig. Jeg skulle ønske at en lokal forening – historielaget eller kunstforeningen – kunne få i gang nye oppførelser, og at dette kunne bli et fast innslag i bydelens kulturaktiviteter, i likhet med f.eks. Østensjødagen. Hvis dette vekker interesse, kan jeg fortelle at det i 2006 er nøyaktig 150 år siden konsul Thomas Heftye inviterte til innvielsesfest på sitt nylig ervervede Sarabråten. Han hadde selv bekostet kjørevei fra Ulsrud gård og inn til sin nyopførte "sperrestue", og i årene som fulgte var det ustanselig selskapelighet på Sarabråten med kjente personer fra kulturlivet – Ole Bull, A.O. Vinje, Henrik Ibsen, Jonas Lie – og også kongelige, som prins Carl og kong Oscar av Sverige.

Det siste huset på Sarabråten ble ødelagt av brann i november 1971. Dessverre. Men historien om stedet er spennende og morsom. Den fortjener å bli bevart.

Jeg skal gjerne være behjelpelig med å tilrettelegge arbeidet med spillet, siden jeg hadde ansvaret for oppsetningen i 2000. Det er mye som må falle på plass: økonomi, øvingslokale, transport, benker, scene, kjøretillatelse, lydteknikk, musikk osv... Men jeg tror alle som har vært med har hatt mye moro og fått mange gode minner.

Med vennlig hilsen

Cathrine Senje



## Oppsummering fra arbeidsgruppe om treffstedene våren 2006

Bydelsutvalget i Bydel Østensjø gjorde 20.03.2006 følgende vedtak:

*"Det nedsettes en arbeidsgruppe som får i oppdrag å utrede alternative løsninger for treffstedene. Utredningen bør gi svar på følgende:*

- 1. Samling av Treffstedene på ett sted*
- 2. Samling av Treffstedene på to steder*
- 3. Ingen samling av Treffstedene – fortsetter uendret geografisk*

*Utredningen må gi svar på negative/ og eller positive konsekvenser for brukerne og de ansatte.*

*Eksempler på konsekvenser kan være:*

- 1. Egnede lokaliteter (omgivelser, nærmiljø – trivselskapende aspekt)*
- 2. Åpningstider (Ukedager og tid på dagen)*
- 3. Rimelig lett tilgjengelighet for brukerne*
- 4. Varierte aktivitetstilbud (Kultur, fysisk aktivitet, tilbud om individuelle behov)*
- 5. Bemanningen (Sikring mot fravær av leder, vikarordning, de ansattes arbeidsmiljø, de ansattes videreutdanning)*
- 6. Fleksibel organisasjon (Myk gjennomføring av endringer)*

*Forslag til arbeidsgruppe:*

- 1 representant fra administrasjonen*
- 3 representanter fra Treffstedene*
- 2 politiske representanter oppnevnt av BU*

*Inger Haagaas og Tore Janssen oppnevnes til politiske representanter i arbeidsgruppe."*

Arbeidsgruppen har bestått av:

Eva Salomonsen, representant fra administrasjonen  
Bjørn Magne Henriksen, representant fra Multehaug  
Pye Nygren, representant fra Loftet  
Lise Andersen, representant fra Treffet  
Inger Haagaas, politisk representant oppnevnt av BU  
Tore Janssen, politisk representant oppnevnt av BU

Arbeidsgruppen har møttes fem ganger, en av gangene på Østensjø skoles rektorbolig

Arbeidsgruppen har gjennomgått saksfremlegg til bydelsutvalget juni 2005 og mars 2006, alle referater fra brukerforum for Treffstedene, referat fra allmøte for brukerne av Treffstedene i februar 2006 og brukerundersøkelse fra uke 9 2006. Representanter for arbeidsgruppen har vært på befaring på Abildsø skoles rektorbolig og alle har vært på befaring på Østensjø skoles rektorbolig. I tillegg har arbeidsgruppen gjennomført en ny brukerundersøkelse i perioden 26.04.2006 til og med 09.05.2006.

Arbeidsgruppen har sett på tre hovedområder: Brukernes ønsker og behov, de ansattes arbeidsforhold og økonomiske konsekvenser i forhold til ulike alternativer før en til slutt har gått inn og drøftet fordeler og ulemper i forhold til å ha ett, to eller tre treffsteder.

## Brukernes ønsker og behov

Det har tidligere vært diskutert, blant annet i brukerforum, hva som er kriterier for at et treffsted skal være godt. Det har kommet frem følgende momenter:

- Egnede lokaler med flere små rom
- Tilgjengelighet, alternativt en tilbringertjeneste
- Faste åpningstider som opprettholdes selv ved sykdom
- Mulighet for ettermiddagsåpent og helgeåpent
- Variert aktivitetstilbud
- Husregler og kjøreregler som sikrer at alle oppfører seg "ordentlig" mot hverandre
- Stabil bemanning

I kartleggingen rundt ønske om ett eller flere treffsteder, har de fleste brukerne hatt behov for å vite hvilke konkrete steder som var alternativ til dagens treffsteder. Det har derfor vært arbeidet med å finne alternative treffsted som brukerne kunne forholde seg til når de skulle si hva de ønsket. I den siste brukerundersøkelsen fra 26.04.2006 til og med 09.05.2006 var det satt opp to alternativer til ett treffsted; Abildsø skoles rektorbolig og Østensjø skoles rektorbolig. Det var satt opp fire alternativer til to steder; Abildsø og Treffet, Abildsø og Loftet, Østensjø og Multehaug og Østensjø og Treffet.

Brukerne hadde to valg der de skulle si hva de primært ønsket og hva de ønsket som annet valg. 35 personer har svart på undersøkelsen.

Fra Loftet var det 9 svar, og 6 personer, 67 %, ønsket primært rektorboligen på Østensjø  
Fra Multehaug var det 17 svar, og 12 personer, 70,5 %, ønsket primært rektorboligen på Østensjø

Fra Treffet var det 9 svar, og 7 personer, 78 %, ønsket primært tre treffsteder, slik det er i dag.  
1 person, 11 %, ønsket rektorboligen på Østensjø.

Dersom en slår en tallene sammen, sier 19 personer (54 %) at de primært ønsker å flytte til rektorboligen på Østensjø skole, 11 personer (31 %) ønsker å beholde tre steder slik det er i dag. 3 personer (9 %) ønsker rektorboligen på Østensjø skole i sambruk med Multehaug, og 2 personer (6 %) ønsker rektorboligen på Østensjø i sambruk med Treffet.

Svært få av brukerne vil ha Abildsø skoles rektorbolig. Det er kun 6 personer som nevner den som sekundærvalg.

Undersøkelsen viser at 54 % ønsker 1 sted, 14 % ønsker to steder og 32 % ønsker å opprettholde tre treffsteder.

Se for øvrig oppsummering fra undersøkelsen. (vedlegg)

Arbeidsgruppen har vært opptatt av nye brukergrupper. Fra vårhalvåret til høsthalvåret 2005 har antall brukere av treffstedene økt fra gjennomsnittlig 17 brukere til 21 brukere per åpningsdag, fordelt på de tre treffstedene. Både ansatte og brukere opplever det som tett og trangt når flere enn 6-7 personer er til stede ved de eksisterende treffstedene, dette gjelder spesielt for Multehaug og Loftet. Ryen DPS og psykiske helsearbeidere melder om at det er et stort behov for å gi tilbud om treffsted til flere enn de som bruker det i dag.

Arbeidsgruppen mener at det er viktig å sikre at stedet er tilstrekkelig stort for å romme både gamle og nye brukergrupper.

## **De ansattes arbeidsmiljø**

Det er tre ansatte som arbeider på treffstedene i dag, til sammen to årsverk. De opplever at det er sårbart å være alene både i forhold til å ha ansvar alene og i forhold til at stedene må stenges ved ferie og sykdom. De vurderer det som en fordel å kunne samle alle ressursene på ett sted slik at de kan gi bedre oppfølging av brukerne, et mer variert aktivitetstilbud og ha en tryggere arbeidssituasjon.

I valget mellom Abildsø seniorsenter og Østensjø skoles rektorbolig fremstår rektorboligen på Østensjø skole som det mest attraktive alternativet for de ansatte på grunn av beliggenhet og muligheten til å utvikle et "eget" sted. Dersom Abildsø skoles rektorbolig blir valgt som nytt treffsted, mener de ansatte at det er viktig å ha gode samarbeidsrutiner med ansatte og brukere ved Abildsø seniorsenter.

## **Økonomiske konsekvenser ved de ulike alternativene**

Treffet ligger i General Ruges vei 100 og har sambruk med ungdomsklubb og møtested for personer med rusproblemer. Samlet husleie for bygget/ brakkene er kr 258 000 per år, noe bydelen må betale så lenge det er leieavtale med Boligbygg.

Abildsø skoles rektorbolig har en husleie på til sammen kr 386 000 per år som betales til Kulturbygg. Dersom det er sambruk i rektorboligen, blir tjenestestedenes utgifter redusert tilsvarende.

I forbindelse med vurderingen av et sambruk i Abildsø skoles rektorbolig, søkte bydelen handicap-prosjektet i Oslo kommune om støtte til å bygge heis opp til 2. etasje, noe som er innvilget. Bydelen vil derfor ha mulighet til å legge opp til en brukervennlig løsning for funksjonshemmede uten store kostnader.

Når det gjelder Østensjø skoles rektorbolig må det foretas en omfattende rehabilitering dersom dette bygget skal brukes. Det er i dag ikke inngått noen leieavtale på leie av Østensjø skoles rektorbolig. En leieavtale med Undervisningsbygg vil romme utgiftene til rehabilitering, noe som vil koste bydelen ca. kr 250 000 per år. (evt. noe mindre dersom vinduene ikke skiftes ut)

Hvis en ser husleiekostnadene isolert, blir utgiftene som følger:

**Loftet:** Husleie kr 33 000 per år + renhold ca kr 50 000 per år.  
**Treffet:** En tredjedel av samlet husleie i General Ruges vei, til sammen kr 86 000 per år + strøm kr 35 000 per år.  
**Multehaug:** Husleie kr 33 000 per år + strøm ca kr 15 000 per år.

**Alle tre treffstedene – samlet:** kr 149 000 i husleie + kr 100 000 i utgifter til strøm og renhold

**Abildsø skoles rektorbolig:** Halv husleie av samlet husleie i rektorboligen blir kr 193 000 + strøm

**Østensjø skoles rektorbolig:** kr 250 000 + strøm

**Abildsø + Treffet** kr 279 000 + strøm

**Abildsø + Loftet** kr 226 000 + strøm og renhold

**Østensjø og Treffet** kr 336 000 + strøm

**Østensjø og Multehaug** kr 283 000 + strøm

I tillegg til løpende driftsutgifter vil det ved en evt. flytting påløpe engangsutgifter til flytting av keramikkovn og møbler. En vil også måtte kjøpe noen nye møbler og gardiner.

#### **Vurderinger i forhold til økonomiske forhold:**

Dersom bydelen sier opp de eksisterende leieavtaler på Loftet, Treffet og Multehaug, er det kun utgiftene til Loftet og Multehaug som har reduserende kostnadseffekt. Bydelen vil da spare husleieutgifter med kr 66 000 + kr 65 000 til strøm og renhold.

Dersom bydelen lager ny leieavtale med Undervisningsbygg om leie av Østensjø skoles rektorbolig, vil bydelens utgifter øke med inntil kr 250 000 per år. Utgiftene til Loftet og Multehaug med kr 66 000 per år kan trekkes fra denne summen, og i forhold til dagens kostnader medfører leie av Østensjø rektorbolig økte utgifter med kr 184 000 per år.

Dersom bydelen opprettholder leieavtale i General Ruges vei 100 og Enebakkveien 264 (Abildsø seniorsenter), uavhengig av treffstedene, betyr det at alternativet Abildsø alene og Abildsø + Treffet (to steder) vil være det rimeligste alternativet sett i forhold til bydelens samlede husleiekostnader. Dersom en skal ta i bruk to steder, må en se på de ansattes situasjon og vurdere tilsetting av flere ansatte, noe som i så fall vil føre til høyere lønnskostnader enn det er i dag.

Dersom bydelen finner rimelige erstatningslokaler for tiltakene i General Ruges vei og/ eller Enebakkveien 264, vil bydelens totale kostnader kunne reduseres.

## Vurderinger og oppsummeringer i hht arbeidsgruppens mandat:

### *Alternativ 1: Samling av treffstedene på ett sted*

I brukerundersøkelsen var det 19 av 35 brukere som ønsket seg ett sted. Det valgte stedet var Østensjø skoles rektorbolig.

Fordeler og ulemper ved Østensjø skoles rektorbolig er som følger:

- Stedet vurderes å ha egnede lokaler tett ved T-banestasjon (Skøyenåsen) og ved service-buss. Huset ligger for seg selv og har en stor og fin hage. Huset har sjel og det kan formes til å bli et sted som alle har et "eieforhold" til – et sted man kan bli glad i.
- Hvis de tre ansatte er samlet på et sted, kan åpningstiden utvides med mulighet for ettermiddags- og helge-arrangementer. Det blir mindre sårbart i forhold til ferie og sykdom og de ansatte kan oppleve at de har et tryggere arbeidsmiljø.
- Ett felles sted kan gi et mer mangfoldig tilbud (eks keramikk, tur- og lesegruppe samtidig)
- Huset er stort og gir mulighet til å ta imot nye brukere.
- En ulempe med stedet er at det kan virke stort og fremmedgjørende.
- Stedet må utredes i forhold til tilgjengelighet for funksjonshemmede.
- Dersom bydelen opprettholder tidligere leieavtaler, vil bydelens samlede utgifter økes noe.

Det var ingen av brukerne som hadde Abildsø skole som første valg. 6 av 35 brukere har nevnt Abildsø i sitt andre valg og fordeler og ulemper i forhold til Abildsø er skissert som følger:

- Stedet vurderes å være egnet i forhold til buss og servicebuss. Huset har en liten hage, men mange brukere opplever huset som trang og synes at det ligger for tett inntil Abildsø skole.
- Huset får tilgjengelighet i forhold til funksjonshemmede
- Ellers gjelder de samme argumenter som ved Østensjø skole slik som mindre sårbart i forhold til ferie og sykdom, mulighet for utvidet åpningstid og et mer variert aktivitetstilbud. I tillegg kommer ulempen ved at det kan virke stort og fremmedgjørende.
- En fordel er at de to brukergruppene på hhv seniorsenteret og treffstedene kan bruke noen av ressursene felles. (Eks. kafeen.)
- Bydelen betaler allerede husleie for boligen, og sambruk kan medvirke til en bedre økonomisk situasjon for bydelen.
- Mange er redd for at de skal bli "stebarn" i forhold til brukerne ved seniorsenteret og er usikker på om at stedet er stort nok for nye brukergrupper.
- Det er få parkeringsplasser, en må bruke sideveiene til parkering.

### *Alternativ 2: Samling av treffstedene på to steder*

I brukerundersøkelsen var det 5 brukere av 35 personer som hadde samling av to steder som sitt primære ønske

Fordeler og ulemper med to steder er som følger:

- To treffsteder kan sikre geografisk spredning i bydelen med lettere tilgjengelighet. Dersom en i tillegg opprettholder et av de gamle treffstedene, kan endringen virke mindre "dramatisk" for brukerne
- Det vil være sårbart i forhold til bemanningen og vanskeliggjør en sambrukseffekt i forhold til åpningstider og aktivitetstilbud.
- Alternativet vil være lite kostnadseffektivt, jfr. økonomiske oversikter

### *Alternativ 3: Ingen samling av treffstedene, fortsetter uendret geografisk*

I brukerundersøkelsen var det 11 av 35 brukere som ønsket å fortsette som før uten samling av treffstedene.

Fordeler og ulemper med tre treffsteder er som følger:

- Tre treffsteder opprettholder noe som er kjent for brukerne, og sikrer geografisk spredning med lettere tilgjengelighet.
- Det er sårbart i forhold til sykdom og ferie, vanskeliggjør utvidet åpningstid.
- Vanskeliggjør utvidelse av brukergruppen da det i perioder er fullt på to av tre steder.
- Alternativet er et rimelig alternativ

## **Konklusjon**

Arbeidsgruppen mener at brukernes ønsker og behov skal veie tungt. Brukerne har tidligere vært delt i sitt ønske om nytt og bedre treffsted. Den siste brukerundersøkelsen viser at en majoritet av brukerne ønsker at Østensjø skoles rektorbolig skal være Bydel Østensjø's nye treffsted.

Huset har "sjel", det ligger for seg selv med terrasse og stor og fin hage. Det er stort og vil kunne romme flere og nye brukere. Når de tre ansatte samles på ett sted, kan åpningstiden utvides og det er mindre sårbart i forhold til sykdom og ferie. Stedet ligger ved T-bane, men en må også kunne vurdere tilbringertjeneste dersom det er behov for det.

Selv om alternativet vil påføre bydelen nye kostnader, vurderer arbeidsgruppen at andre leiekostnader bør reduseres tilsvarende. På denne måten kan bydelen bygge opp et tilbud som både er forsvarlig og godt i forhold til brukere og ansatte. Mange brukere har allerede begynt å kalle Østensjø skoles rektorbolig for "Mulighetenes hus". Arbeidsgruppen tilslutter seg dette.



## OPPSUMMERING BRUKERUNDERSØKELSE for perioden 26.04.2006 til og med 09.05.2006 VEDR. TREFFSTEDENE

### Resultater fra Loftet – 9 svar:

#### *Primære ønsker:*

6 personer (67 %) ønsker et sted: Rektorboligen på Østensjø skole  
3 personer (33 %) ønsker å beholde tre treffsteder slik det er i dag

#### *Sekundære ønsker:*

8 personer ønsker to steder: 5 ønsker Østensjø skole og Multehaug  
2 ønsker Abildsø skoles rektorbolig og Loftet  
1 ønsker Østensjø skole og Treffet  
1 person ønsker å beholde tre steder slik det er i dag

### Resultat fra Multehaug – 17 svar:

#### *Primære ønsker:*

12 personer (70,5 %) ønsker et sted: Rektorboligen på Østensjø skole  
4 personer (23,5 %) ønsker to steder: 3 ønsker Østensjø i sambruk med Multehaug  
1 ønsker Østensjø i sambruk med Treffet  
1 person (6 %) ønsker å beholde tre steder slik det er i dag

#### *Sekundære ønsker:*

8 personer ønsker to steder: 7 ønsker rektorboligen på Østensjø i sambruk med Multehaug  
1 ønsker Østensjø skole i sambruk med Treffet  
4 ønsker et sted: 2 ønsker rektorboligen på Abildsø  
2 ønsker rektorboligen på Østensjø  
2 ønsker å opprettholde tre steder slik det er i dag  
(3 personer hadde bare et alternativ som var Østensjø skole)

### Resultat fra Treffet – 9 svar:

#### *Primære ønsker:*

7 personer (78 %) ønsker primært å beholde tre treffsteder slik det er i dag  
1 person (11 %) ønsker to steder: Rektorboligen på Østensjø i sambruk med Treffet  
1 person (11 %) ønsker et sted: Rektorboligen på Østensjø

#### *Sekundære ønsker:*

8 personer ønsker to steder: 6 ønsker rektorboligen på Østensjø skole i sambruk med Treffet  
2 ønsker rektorboligen på Abildsø i sambruk med Treffet  
1 person ønsker et sted: Rektorboligen på Østensjø

### Konklusjon:

Det var til sammen 35 svar. Med utgangspunkt i de primære ønskene, er resultatet som følger:

19 personer (54 %) ønsker primært rektorboligen på Østensjø skole  
11 personer (31 %) ønsker å beholde tre treffsteder slik det er i dag  
3 personer (9 %) ønsker rektorboligen på Østensjø skole i sambruk med Multehaug.  
2 personer (6 %) ønsker rektorboligen på Østensjø i sambruk med Treffet



BYDEL ØSTENSJØ

TILSYNSUTVALG II

OSLO KOMMUNE		1
BYDEL ØSTENSJØ		
29 MAI 2006		
S.NR. 20060080-10	LO	
AKSBEH.		2404

RAPPORT FRA MØTE I TILSYNSUTVALGET - UANMELDT MØTE

Institusjon: Oppsalhjemmet

Møtedato: Torsdag 11.5. 2006

Tid: kl. 18.30 – 20.45

**Til stede fra tilsynsutvalget:**

Knut Elgsaas, leder

Aage Nygaard for Inger Haagaas

Kjell Emil Granå

**Til stede varamedlemmer:**

Edna Thomassen

**Forfall:** Inger Haagaas

**Til stede fra institusjonen:**

Anita Ackermann, ansv. sykepleier i 2.-3.etg.

Marit Bothner og Liv Hoem, hjelpepleiere i

3.etg.

**1. Møte med pårørende til beboere på Oppsalhjemmet**

Utvalget har fått to henvendelser fra pårørende til beboere på Oppsalhjemmet.

- a. Den 17.3.06 hadde Inger Haagaas og Knut Elgsaas et møte hjemme hos pårørende til en kvinne som døde på Oppsalhjemmet. De var meget misfornøyd med den måten sykehjemmet hadde informert de pårørende om dødsfallet og måten de var blitt mottatt på samme kveld som dødsfallet fant sted og dagen etter. De pårørende hadde sendt inn skriftlig klage til sykehjemmet.

Avdødes ektefelle ringte utvalgets leder i slutten av mars og fortalte at han mottatt en skriftlig beklagelse fra Oppsalhjemmet. Sykehjemmet opplyste at det ville endre sine rutiner i forbindelse med dødsfall.

- b. Utvalget mottok 27.3.06 en kopi av en klage fra en pårørende over at hans ektefelle skulle flyttes fra 2.etg. til 3. etg. Utvalget sendte et brev til den pårørende om at det ikke var en klageinstans. Samtidig ba utvalget bydelsdirektøren om en uttalelse om hvilken instans som behandlet denne type klager. I brev av 21.4.06 ble utvalget informert om at det er Helsetilsynet i Oslo og Akershus som er rette klageinstans i slike saker.

Den pårørende henvendte seg i mai til utvalgets leder og ba om et møte med representanter fra utvalget. I et møte med Knut Elgsaas 5. mai la vedkommende fram opplysninger i saken som førte til at utvalget har sendt et brev til bydelsadministrasjonen med spørsmål om behandlingen av klagen fra den pårørende og behandlingen av vedtaket om omlegging fra langtidsopphold i 2. etg til korttidsopphold.

**2. Tilsyn i 2. etg. Samtale med ansv. sykepleier Anita Ackermann**

Knut Elgsaas og Aage Nygaard hadde en samtale med Anita Ackermann. Hun hadde arbeidet på Oppsalhjemmet siden 1. februar.

I 2. etg. var det 2 hjelpepleiere på vakt fra 15.15 til 22.30, og 2 pleieassistenter fra 17.30 til 21.30.

Utvalget gikk gjennom vaktlisten fra 8.mai til 11.mai. Det var full bemanning alle dager i samsvar med turnusplanen.

Omleggingen av 2. etg fra langtidsopphold til korttidsopphold var begynt.

Torsdag 11.5. var det 4 beboere på korttidsopphold, 4 beboere på avlastningsopphold og 6 beboere på langtidsopphold.

Ackermann opplyste at det ikke hadde vært problemer med heisene siden begynnelsen av mars, jfr. rapport fra møte 2. mars.

Hun hadde heller ingen spesielle bemerkninger til vanntrykk eller vannkvalitet i 2. og 3.etg.

Hun opplyste at det hadde vært problematisk med varmen i første del av mai, særlig i rommene mot sør og vest.

Utvalget så på et par av branndørene i 2. etg. det er to branndører mellom stue, gang og kjøkken mot sydsiden av 2. etg. Begge dørene holdes åpne med magnetholder. Den ene døren har en dørpumpe som sørger for at døren lukkes automatisk når magnetholderen blir utløst ved for eksempel brann. Den andre døren har to dørblad med hver sin magnetholder.

Dørbladene har ingen dørpumpe slik at når holderne blir utløst ved for eksempel brann, blir ikke dørene lukket automatisk.

Ackermann opplyste at på Langerud sykehjem der hun hadde arbeidet tidligere var en gang i måneden prøve på at branndørene virket som de skulle. Hun hadde ennå ikke opplevd en slik prøve på Oppsalhjemmet. Hun opplyste at hun ikke hadde gått på et brannkurs på Oppsalhjemmet, men håpet at hun fikk delta på et slikt kurs snart.

#### **Merknad:**

Utvalget vil spørre om ikke alle branndører som er festet med magnetholder, skal kunne lukkes automatisk ved brann.

Utvalget vil også spørre om hvor ofte det foregår prøver på at branndører fungerer på Oppsalhjemmet, og hvor ofte det gjennomføres brannøvelser på hjemmet.

Utvalget vil til neste anmeldte møte be om å få framlagt rutinene for brannsikring og brannøvelser på Oppsalhjemmet, rapporter fra gjennomførte brannøvelser og oversikt over hvilket personale som ikke har gjennomgått brannkurs.

#### **3. Møte med beboere i 2. etg.**

Knut Elgsaas og Aage Nygaard hadde en samtale med en beboer på korttidsopphold og en pårørende til en beboer på langtidsopphold.

Beboeren på korttidsopphold var godt fornøyd med oppholdet. Vedkommende hadde søkt om få en permanent plass på sykehjem.

Den pårørende til beboeren på langtidsoppholdet var godt fornøyd med oppholdet og håpet at beboeren kunne fortsatt være i 2. etg. Vedkommende hadde målt 28,3 grader inne i rommet tirsdag 9. mai med gardiner trukket for og vindu åpent. Maks. utetemperatur den dagen var på 24-25 grader.

#### **4. Tilsyn i 3. etg.**

Edna Thomassen og Kjell Emil Granå snakket litt med noen beboere. Noen uttrykte ønske om oppholdsrom uten TV. Det er for mye støy med TV.

En beboer sa at han måtte flytte fra 3. til 5. etasje, men han visste ikke hvorfor. Han har fått dårlig med informasjon.

Vi hadde en samtale med sykepleier Anita Ackermann (deler av tida).

Vi hadde også en samtale med hjelpepleierne Marit Botner og Liv Hoem. Begge hjelpepleierne har arbeidet på Oppsalhjemmet siden oppstarten.

- I 3. etg. er det 27 beboere. Alle trenger hjelp. Man har nok å gjøre.
- Kveldsvaktene: 2 på vakt på hele skiftet 15.15-22.30. Det er 2 kortvakter i tidsrommet 1730-2130.
- Stort sett så går det greit å fylle turnusen.
- Her er mange ufaglærte pleieassistenter, men man er flinke til å lære dem opp.
- Her er mange fremmedspråklige, litt språkproblemer, men det går som regel veldig bra både mellom ansatte og i forhold til beboere.
- Vanntrykket er bra på kvelden. Det har ikke vært snakk om grumsete vann på en stund.
- Ventilasjonen kunne vært bedre.
- Man skulle hatt solpersiennner, på solsida. Det blir veldig varmt der.
- Løfteheisene er tunge og gammeldagse, man skulle hatt nye.
- Heisene er bra nå.
- Evakuering av beboere i tilfelle brann, foregår ved at de trekkes på gulvet i tepper/dynetrekk.
- Brannørene: OK siden siste brannalarm.
- OK mht kvalitetsplan og kontaktperson.
- 1 aktivtør i 80% på 2. og 3. etasje.
- De ansatte har ikke tid til å gi nok omsorg. Det slurves i stell fordi det ikke er nok personale.

På spørsmål om hva de ønsker seg, hvis det var mulig:

- Nye møbler
- Solide solskjermer
- Nyere løfteheiser

Arbeidsmiljøet: De er veldig fornøyd med avdelingsleder.

Østensjø, 11.5.2006

Knut Elgsaas(s)  
Leder av utvalget

Kjell Emil Granå(s)

Aage Nygaard(s)

Edna Thomassen(s)





Oslo kommune  
**Kommunal konkurranse Oslo KF**  
Administrasjonen

200600130

OSLO KOMMUNE	
BYDEL ØSTENSJØ	
31 MAI 2006	
S.NR. 200600130	UC
AVD	
SAKSBEH.	AI 210.4

Bydel Østensjø  
Bydelsdirektøren

Dato: 30.05.2006.

Deres ref:

Vår ref: (saksnr):

Saksbeh:

Arkivkode:

## TILSYNSUTVALG II, UANMELDT MØTE 11.05.2006

Vi viser til mottatt rapport fra Tilsynsutvalg II.

### 1. Møter med pårørende utenom selve tilsynsbesøket

Innledningsvis vil vi til pkt. 1 stille spørsmål til saksbehandlingsmåten som oppstår ved at en klage, som er behandlet på den måte som er avtalt tjenestevei mellom leverandør og oppdragsgiver og evt. videre til de organer som skal viderebehandle klager, også blir tatt inn i Tilsynsutvalgets rapport for et uanmeldt besøk på en gitt dato ved tilsynsstedet: Kan dette bli en form for saksbehandlingsmessig dobbeltbehandling, hvilket i så fall er et prinsipp som vanligvis tilstrebes unngått?

Når det gjelder punkt b) vil KKF opplyse at vårt tilbud, senere nedfeldt i kontrakt mellom Bydel Østensjø og KKF, inneholder 14 korttidsplasser lokalisert til Oppsalhjemmets 2.etg. Før KKF overtok driften 1.mai 2004 ble imidlertid et bokollektiv flyttet inn i denne nyombygde etasjen og KKF ba da oppdragsgiver om ikke å måtte gjennomføre flyttingen ved overtakelsen, men at korttidsplassene inngikk i langtidsplassene i avdeling O2s 3.etg. Over tid har vi imidlertid sett hvor faglig uheldig denne blandingen av langtid- og korttidstjenestetilbud viste seg å være. KKF avklarte derfor i møte med oppdragsgiver at korttidsplassene samles til en enhet i avdelingens 2.etg som opprinnelig planlagt og at langtidspasientene som har vært der gis det mest adekvate tilbudet, det være seg en plass ved demensavdelingen eller ved en somatisk langtidssavdeling, inklusive avdelingens egen 3. etg. Etter avklaringen med oppdragsgiver, ble berørte pårørende samtidig varslet skriftlig om KKF's planer og om at den enkelte pårørende ville bli invitert til samtale i hvert enkelt tilfelle.

Dette er blitt gjennomført i hvert enkelt tilfelle forut for hver enkelt flytting som har latt seg gjennomføre p.g.a. ledighet: Noen har oppnådd plass ved demensavdelingen O6 siden dette var det adekvate omsorgstilbudet, og andre

Kommunal konkurranse Oslo KF  
Administrasjonen

Adresse:  
Oppsalveien 28  
0686 Oslo

Telefon: 22 78 66 60  
Telefaks 22 78 66 61

Org.nr: 983 706 983

har flyttet til fast somatisk langtidsplass i internt til avdelingens 3.etg. eller ved ledig plass ved de andre langtidsavdelingene i samsvar med oppdragsgivers fattede vedtak om fast plass.

Av de opprinnelig 14 langtidspasientene ved O2-2, er det pr. i dag tre stykker som venter på adekvat langtidsplass, inklusive demensplass. Selv om klageren som tilsynsrapporten trolig viser til, klaget skriftlig før orienteringsbrev fra KKF og møtet mellom ham og KKF fant sted, er hans synspunkter hørt og han er kommet til orde overfor KKF's ledelse både skriftlig og muntlig. KKF vil prøve å oppnå dialog med klager med sikte på å finne løsning som er til langtidspasientens beste.

#### 2. Tilsyn i 2.etg.

Her oppfatter KKF at utvalget ønsker å bli orientert om brannsyn, -rutiner og opplæring i sitt neste, varslede møte som nå er avtalt til 13.juni. KKF vil da orientere og legge fram all den dokumentasjon som utvalget måtte ønske.

#### 4. Tilsyn i 3.etg.

KKF registrerer at utvalget her har ført i pennen både faktaopplysninger og negative/positive opplysninger. KKF synes det hadde vært ekstra hyggelig om Tilsynsutvalget også hadde notert at denne avdelingen bl.a. er tilført montering av egen takheis på et pasientrom, at rommene 323, 324, 326, 327, 332, 334, 336 og 345, som var råte- og muggskadet, er renoverert og med nye HCWC og at avdelingen er tilført 22 nye senger med elektriske hjertebrett den senere tid.

KKF setter umåtelig pris på at utvalget har notert positiv omtale av avdelingslederen. Det varmer i en strevsom hverdag!

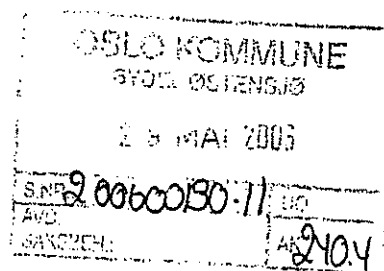
KKF vil også gi honnør til utvalget for å navngi de av de ansatte som det har snakket med. Dette bidrar til en åpenhetskultur som alle er tjent med.

Med hilsen

Liv Valstrand  
direktør



## Tilsynsutvalget



### RAPPORT FRA MØTE I TILSYNSUTVALGET

<b>Institusjon</b>	<b>Møtedag</b>	<b>Anmeldt besøk X</b>
Langerud Sykehjem	24. april 2006	Uanmeldt besøk

#### **Til stede**

Institusjonssjef Bergljot Voie

Fra tilsynsutvalget: Margareth Tysnes, Thomas Moe Kristiansen og Ann Carnarius Elseth

(Thomas Moe Kristiansen er Torill Eliassens vara og møtte i hennes sted )

#### **Beboernes forhold** (regelens pkt.4.1 e,f og g)

Planlegging og forberedelser ifb.m.midlertidig flytting til Ljabruhjemmet og Økern sykehjem pågår for fullt.

Pårørende holdes løpende orientert og nytt pårørendemøte i denne forbindelse blir 9. mai d.å. Bygget er forventet å være ferdigstilt innen utgangen av år 2007 og innflyttingsklart innen mars 2008.

Det er nå flere aktivtører og fysioterapeuter enn tidligere.

Matleveransen med Rikshospitalet er sagt opp og det er bydels-administrasjonen som forhandler om ny matleverandør.

#### **Forvaltning av beboernes midler** (reglenes pkt.4.1 h)

Forvaltes bra. Ingen endring fra tidligere.

#### **Stikkprøvekontroll foretatt for følgende beboere:**

Tilsynsutvalget tar en rask befaring i 4. og 5. etg. Det virker rent og ryddig i ganger, toaletter og i felles oppholdsrom.

Det sterke urinlukten som tidligere var i hele 4. etg.er blitt betraktelig bedre.

---

#### **Vurdering av personalmessige forhold (reglenes pkt.4.1 c)**

Legen som tiltrådte 1/12-2005 har allerede sagt opp sin stilling. Stillingen er utlyst på nytt og det er godt håp om snart å kunne ansette en ny, da det er flere kvalifiserte søkere. Man mener allikevel at den legedekning som vil være inntil ny er ansatt ( 60 % ), er tilstrekkelig.

Det er p.t. mye sykdom blant de ansatte, spesielt på korttidsavd. Det benyttes vikarbyrå for å kunne erstatte hjelpepleieres sykefravær. 2 sykepleiere har sagt opp sine stillinger. Det er til tider så hektisk at man rekker nesten ikke å skrive journaler.

Noen ansatte vegrer seg fortsatt til å registrere i Gerica. Institusjonen har en egen fagkonsulent som kan bistå de som ennå ikke er fortrolige med systemet.

Det er optimisme blant de ansatte som ser positivt frem til flytting og ikke minst til å komme tilbake til et nytt sykehjem.

---

#### **Vurdering av lokaler, utstyr og materiell (regelens pkt.4.1 b)**

Det skal pusses opp noe på Ljabruhjemmet før Langeruds beboere flytter inn.

Institusjonssjefen bekrefter at det er et stort problem ved at tøy bli borte etter vask. Dette gjelder også tøy som er merket.

Når Langerud sykehjem igjen vil være innflyttingsklart, vil det bli noen færre plasser, siden alle da vil få enerom. Antall plasser blir redusert fra i dag 177 til 159.

---

#### **Generell vurdering, herunder medisinsk tilsyn (reglenes pkt. 4.1 a og d)**

Avtalen vedr. medisinsk innkjøp skal nå reforhandles.

---

#### **Mottatte klager (angi om klagene kommer fra beboere eller andre)**

Tilbakemeldinger ( også kritikk ) tas opp kontinuerlig på interne møter.

---

**Andre merknader**

Det er planer om å kunne lage en sanselage på baksiden av sykehjemmet.

---

**Dato:** Oslo, 24/4-2006

**Underskrifter:**

Margareth Tysnes/s

Thomas Moe Kristiansen/s

Ann Carnarius Elseth/s

- 
- . Rapporten sendes bydelsadministrasjonen som sender kopi til institusjonen.
  - . Rapporten forelegges helse- og sosialstyret, jfr. Reglementet for bydelene § 1 – 5 pkt. 3.



## Tilsynsutvalget

OSLO KOMMUNE	
BYDEL ØSTENSJØ	
28 MAI 2006	
S.NR. 2006.0080.13	AVD. 2104
SAKSBEH.	

### RAPPORT FRA MØTE I TILSYNSUTVALGET

Institusjon	Møtedag	Anmeldt besøk X
Abildsø Bo-og rehabiliteringssenter	6. april 2006	Uanmeldt besøk

#### Til stede

Institusjonssjef Rolf Gundersen

Fra tilsynsutvalget: Torill Eliassen, Margareth Tysnes og Ann Carnarius Elseth

#### Beboernes forhold (regelens pkt.4.1 e,f og g)

Beboernes forhold må sies og være bra.

Det er p.t. mange som blir utskrevet fra sykehus og overført til institusjonen som er meget syke. Bydel Østensjø topper for tiden statistikken med byens flest antall B-meldinger. En gruppe bestående av en pårørende, en ansatt og en beboer tester hver dag maten som kommer fra Solvang Sykehjem. Det gis tilbakemelding til Solvang dersom det er noe å påpeke vedr. matleveransen. Enkelte ganger kan det dessverre være litt lite mat.

Man har håp om å kunne lage en sansehage på baksiden av institusjonen, mot Bakkehavn. 4 studenter ser på muligheten for å kunne bygge opp en sansehage på dette området.

Beboerene blir av og til tatt med på formiddagskino på Symra, noe som er meget populært. Det arrangeres også flere kveldsarrangementer, gjerne på torsdager.

#### Forvaltning av beboernes midler (reglene pkt.4.1 h)

Institusjonen forholder seg etter kommunens forvaltningslover, men har lagt om rutinene noe. Dette gjelder der kontanter ( "lommepenger etc."), tidligere har vært oppbevart på postene. Dette oppbevares nå sentralt. Bl.a. grunnet tyveri.

Dersom noen pårørende allikevel vil at deres respektive skal ha penger liggende, er disse blitt gjort kjent med at dette må gjøres på eget ansvar.

### **Stikkprøvekontroll foretatt for følgende beboere:**

Ingen stikkprøver tatt.

---

### **Vurdering av personalmessige forhold (reglenes pkt.4.1 c)**

Bemanningen må sies å være bra, selv om det bl.a. fortsatt er noen langtidssyke. Ved at man har gått over til fleksibel arbeidstidsordning, har fraværet blitt mindre. Det er også flere faste på jobb i helgene, noe som anses som positivt for arbeidsplassfelleskapet. Både pårørende og ansatte er meget fornøyd med ansettelsen av fastlege ved institusjonen. Ansatte på alle poster skriver inn i Gericca. Ved at også fremmedspråklige registrerer i Gericca, anses dette dessuten som et fint supplement til norskopplæringen. Bemanningssituasjonen i påsken var tilfredsstillende.

---

### **Vurdering av lokaler, utstyr og materiell (regelens pkt.4.1 b)**

Det gamle bestiller-kontoret i tilknytning til institusjonen vil fra ca. 1. august bli overtatt av dagsenteret ved Langerud Sykehjem, som da starter restaurering / ombygging av sykehjemmet. Undervisningsenheten som midlertidig har opphold i disse lokalene, vil bli flyttet over til Kjernehusets nåværende lokaler ved inngangspartiet.

---

### **Generell vurdering, herunder medisinsk tilsyn (reglenes pkt. 4.1 a og d)**

Det arbeides fortsatt med mulighet for elektronisk overføring av journaler for pasienter som blir utskrevet fra sykehus til midlertidig eller fast institusjonsplass. Dette vil kunne bidra til en raskere og bedre oppfølging av pasienter som ankommer institusjonen. Denne muligheten utredes nå sammen med Ullevål Universitetssykehus. Det er håp om at dette kan la seg løse ved at Abildsø Bo-og rehabiliteringssenter nå er med i det landsomfattende prosjektet for Undervisningssykehus sammen med fem andre institusjoner. I tillegg har man nå også fått ansatt fast lege. Pasienter blir utskrevet fra sykehus og kommer til institusjonen alt fra kl. 08.00 – kl. 22.00.

---

**Mottatte klager** (angi om klagene kommer fra beboere eller andre)

Institusjonen har mottatt klage fra en pårørende som hadde fått tildelt plass til sin mor på dobbeltværelse, da dette var eneste løsning. Personalet hadde, etter grundig vurdering funnet en person denne moren kunne dele værelse med. Pårørende ble rasende og godtok ikke at moren skulle bo på dobbeltrom ! Bestillerkontoret fikk videresendt klagen og omgjorde deretter det tidligere fattede vedtaket gjort av Abildsø Bo- og rehabiliteringssenter ! Resultatet ble at en beboer fra Langerud Sykehjem ble overflyttet til dobbeltrommet og klagers mor fikk omgjort en korttids plass til langtids plass på Abildsø Bo- og rehabiliteringssenter. Tilsynsutvalget stiller seg spørrende til hvilke faglige vurderinger bestillerkontoret har lagt til grunn for omgjøring av tidligere fattet vedtak gjort av fagfolk ved institusjonen ?!

---

#### Andre merknader

Institusjonssjefen har mottatt en mail fra Deichmans bibliotek hvor det blir informert om at biblioteket har et leseombud til "disposisjon" ( - gratis ), som institusjonene kan benytte seg av. Da mailen vedr. dette var kommet dagen før tilsynsbesøket, var ikke dette blitt sjekket og helt avklart ennå. Men dette ses på som et meget positivt tiltak.

Abildsø Bo- og rehabiliteringssenter har fått tilsagn om at de skal få overta tidligere Abildsø kapell's piano,- kostnadsfritt ! Eneste "utgift vil bli transport, samt en piano-stemmer til å stemme pianoet.

Da det nå nærmer seg vår og sommer, er det et stort ønske om å kunne anskaffe nye utemøbler. De gamle møblene er både slitt og defekte. Institusjonen er innvilget kultur-midler fra bydelen, og man ønsker nå å kunne benytte noen av disse midlene til kjøp av hagemøbler etc. Spesielt nå, etter at det ser ut som om det ønskede pianoet blir gitt dem i gave.

---

**Dato:** Oslo, 6/4-2006

**Underskrifter:**

Torill Eliassen/s

Margareth Tysnes/s

Ann Carnarius Elseth/s

- 
- . Rapporten sendes bydelsadministrasjonen som sender kopi til institusjonen.
  - . Rapporten forelegges helse- og sosialstyret, jfr. Reglementet for bydelene § 1 – 5 pkt. 3.





29 MAI 2006

S.NR. 200600130-12 UD  
AVD.  
SAKSEFH. 2404

## Tilsynsutvalget

RAPPORT FRA MØTE I TILSYNSUTVALGET

Institusjon	Møtedag	Anmeldt besøk	X
Kjernehuset	6. april 2006	Uanmeldt besøk	

Til stede

Teamleder: Bente Båstad

Fra tilsynsutvalget: Torill Eliassen og Ann Camarius Elseth

Beboernes forhold (regelens pkt.4.1 e,f og g)

Renholdet er noe bedre, men fortsatt ikke helt tilfredsstillende.  
Spesielt er toalettene dårlig renholdt.

Tidspunkt for flyttingen er fortsatt ikke avklart. Det er blitt sendt brev med informasjon til de pårørende før jul.

Ellers er de ansatte svært lite informert om fremdriften vedr. flyttingen.

Dette mener tilsynsutvalget er beklagelig. På utvalget virker det som om institusjonssjefen ved Abildsø Bo- og rehabiliteringssenter er godt informert om fremdriften, noe de ansatte ved Kjernehuset ikke er. Dette til tross for at de begge har tilhold i samme bygning !

Forvaltning av beboernes midler (reglenes pkt.4.1 h)

Ikke aktuelt.

Stikkprøvekontroll foretatt for følgende beboere:

Ikke aktuelt.

Vurdering av personalmessige forhold (reglenes pkt.4.1 c)

Bemanningen er meget bra.

---

**Vurdering av lokaler, utstyr og materiell (regelens pkt.4.1 b)**

Teknisk sjef har vist forslag til tegninger av nye lokaler på Ryen. Og dette ser for de ansatte ut til å kunne bli en fin løsning.

Tilsynsutvalget anmoder ellers administrasjonen om å informere de ansatte ved Kjernehuset mer om status vedr. flyttingen, da denne uvitenheten kan gjøre deres arbeidssituasjon noe uklar, ved å være så lite informert som de syntes å være. ( se også pkt. 4.1 e,f og g )

---

**Generell vurdering, herunder medisinsk tilsyn (reglenes pkt. 4.1 a og d)**

Ikke aktuelt.

---

**Mottatte klager (angi om klagen kommer fra beboere eller andre)**

Ingen.

---

**Andre merknader**

Kjernehuset holder stengt 3 uker i juli mnd.

---

**Dato:** Oslo, 6/4-2006

**Underskrifter:**

Torill Eliassen/s

Margareth Tysnes/s

Ann Carnarius Elseth/s

---

- . Rapporten sendes bydelsadministrasjonen som sender kopi til institusjonen.
- . Rapporten forelegges helse- og sosialstyret, jfr. Reglementet for bydelene § 1 – 5 pkt. 3.